

厚生労働科学研究費補助金（肝炎等克服政策研究事業）  
令和6年度 分担研究報告書  
全国規模の肝炎ウイルス感染状況の把握及びウイルス性肝炎 elimination に向けた  
方策の確立に資する疫学研究

岩手県における B 型肝炎ウイルス・C 型肝炎ウイルスの感染状況について  
— 出生年コホート別に見た解析 —

研究分担者 宮坂 昭生（岩手医科大学内科学講座消化器内科分野）  
研究協力者 小山 富子（広島大学大学院医系科学研究科 疫学・疾病制御学）  
阿部 弘一（岩手医科大学内科学講座消化器内科分野）  
吉田 雄一（岩手医科大学内科学講座消化器内科分野）  
佐々木純子（岩手医科大学内科学講座消化器内科分野）  
岩手県保健福祉部医療政策室

## 研究要旨

岩手県において、1986 年 4 月から 2024 年 3 月までの間に、HBs 抗原検査を受診した 695,336 人（出生年 1914～1995 年）の HBs 抗原陽性率は、1.68 %であった。出生年別に見ると、1917 年出生群（4.51 %）と団塊世代である 1944 年出生群（2.40 %）にピークが認められた。1944 年出生群以降 HBs 抗原陽性率は低下しつつあったが、従来の 2 つのピークより低率ながら、1968 年出生群（1.74%）に 3 つ目のピークが認められた。1968 年出生群以降は再び減少に転じ、B 型肝炎ウイルス母子感染防止対策事業を岩手県全県で実施した 1986～1995 年出生群の HBs 抗原陽性率は 0.07%（95%信頼区間 0.03%～0.11%）まで低下していることが明らかになった。岩手県において、1986～1995 年出生群の HBs 抗原陽性者数は 72.6 人と推測された。

また、1996 年 4 月から 2024 年 3 月までの間に HCV 検査を受診した受診者総数は、559,087 人（出生年 1922～1993 年）で HCV キャリア率は 0.52%であった。

1922～1930 年出生群の HCV キャリア率は 1.70%（95%信頼区間 1.55%～1.86%）であったが、その後減少を続け 1981～1993 年出生群の HCV キャリア率は 0.01%（95%信頼区間 0.00%～0.02%）と、極めて低率であった。岩手県において、30 歳代（1984～1993 年出生群）の HCV キャリア数は 8.3 人と推測された。

## A. 研究目的

出生年コホート別にみた HBs 抗原陽性率の解析から、岩手県における B 型肝炎ウイルス感染状況の推移を明らかにする。

同様に出生年コホート別にみた HCV キャリア率から、岩手県における C 型肝炎ウイルス感染状況の推移を明らかにする。

## B. 研究方法

調査期間：HBs 抗原について 1986 年 4 月から 2024 年 3 月までとし、HCV 検査については 1996 年 4 月～2024 年 3 月までとした。

対象と方法：公益財団法人岩手県予防医学協会において、住民健診または一日人間ドックまたは職域健診で、肝炎ウイルス検診受診者のデータを 1 人 1 データとして、初回受診時データを用いた。

B 型肝炎ウイルス（HBV）検診で HBs 抗原検査を受診し、出生年別受診者数が 1,000 人以上であった出生年 1914 年～1995 年の受診者合計 695,336 人について、出生年別にそれぞれの陽性率を算出した。

同様に C 型肝炎ウイルス（HCV）検診を受診し、出生年別受診者数が 1,000 人以上であった出生年 1922 年～1993 年の受診者合計 559,087 人について、出生年別にそれぞれの HCV キャリア率を算出した。

検査方法：HBs 抗原検査は 1986 年 4 月～2021 年 3 月はマイセル II HBsAg (R-PHA 法 株式会社特殊免疫研究所製) によった。

2021 年 4 月～2024 年 3 月はルミパルスプレスト HBs Ag-HQ (化学発光酵素免疫測定法 富士レビオ株式会社製) によった。

HCV 抗体の測定は、1996 年 4 月から 2002 年 3 月までは、HCV コア抗体による定性検査 (ELISA ゲノムサイエンス株式会社製)、並びに HCV・PHA ダイナボットによる力価の測定 (アボット株式会社製) を行った。

2002 年 4 月から 2013 年 3 月までは HCV 抗体の測定は AXSYM HCV・ダイナパックー II (アボットジャパン株式会社製) により、HCV 抗原の測定はオーソ HCV 抗原 ELISA テスト (オーソ・クリニカル・ダイアグノスティックス株式会社製) によった。

2013 年 4 月からは、HCV 抗原を省略した「HCV キャリアを見出すための検査手順」により実施した。HCV 抗体の測定は「HCV 抗体検査」試薬であるルミパルスプレスト オーソ HCV により行った。

核酸増幅検査 (NAT) による HCV-RNA 定性検査は、1996 年 4 月から 2010 年 3 月までコバシアンプリコア HCVv.2.0 (ロシュ・ダイアグノスティックス株式会社製) によった。2010 年 4 月から核酸増幅検査 (NAT) は HCV-RNA 定量/リアルタイム PCR 法によった。

倫理面への配慮：集計用データは、個人を特定できる氏名・生年月日等の属性情報を削除して用いた。

## C. 研究結果

### 1) 出生年コホート別に見た HBs 抗原陽性率

#### ① HBs 抗原検査成績

1986 年 4 月から 2024 年 3 月までに、住民健診をはじめ各種健診で HBs 抗原検査を受診した受診者総数は、695,336 人であった。受診者の出生年は 1914 年～1995 年であった。

HBs 抗原検査受診者 695,336 人のうち、11,656 人が HBs 抗原陽性と判定され HBs 抗原陽性率は 1.68% (95%信頼区間 1.65%～1.71%) であった。

男性の HBs 抗原陽性率は 1.95% (6,158 / 315,261 95%信頼区間 1.90%～2.00%)、女性の HBs 抗原陽性率は 1.45% (5,498 / 380,075 95%信頼区間 1.41%～

1.48%) と、男性の陽性率が有意に高率であった。出生年別・男女別にみた受診者数及び HBs 抗原陽性率並びに出生年 10 年毎の HBs 抗原陽性率とその 95%信頼区間を表 1 に示した。また、図 1 に出生年別にみた HBs 抗原陽性率を示した。

出生年 10 年毎の小計を見ると、1914～1920 年出生群の HBs 抗原陽性率は 3.84% (518 / 13,498)、1921～1930 年出生群は 2.34% (1,594 / 67,979)、1931～1940 年出生群は 1.75% (2,206 / 125,718)、1941～1950 年出生群は 2.20% (3,202 / 145,304)、1951～1960 年出生群は 1.69% (2,326 / 137,354)、1961～1970 年出生群は 1.34% (1,319 / 98,119)、1971～1980 年出生群は 0.59% (438 / 74,552)、1981～1990 年出生群は 0.18% (48 / 26,896)、1991～1995 年出生群は 0.08% (5 / 5,916) であった。

1914～1920 年出生群 (3.84%) と 1941～1950 年出生群 (2.20%) にピークが認められた。2 つの HBs 抗原陽性率のピークを出生年別に見ると、1917 年出生群の 4.51% (85 / 1,884) と 1944 年出生群の 2.40% (312 / 12,985) であった。

また、出生年 10 年毎の小計をみると、1941～1950 年出生群以降、若年化に伴い有意に減少しているものの、1961～1970 年出生群を出生年別に見ると、1968 年出生群に 3 つ目のピーク、HBs 抗原陽性率 1.74% (163 / 9,356) が認められた。1968 年出生群以降は再び減少に転じ、1991～1995 年出生群は 0.08%まで低下した。

B 型肝炎ウイルス母子感染防止対策事業実施前後である 1981～1995 年出生群の HBs 抗原陽性率を表 2 に示した。全体的に B 型肝炎ウイルス母子感染防止対策事業が実施された 1986～1995 年出生群の HBs 抗原陽性率は 0.07% (10 / 14,390 95%信頼区間 0.03%～0.11%) と極めて低率で、B 型肝炎ウイルス母子感染防止対策事業を部分的に実施した 1981～1985 年出生群の 0.23% (43 / 18,422 95%信頼区間 0.16%～0.30%) に比べて有意に低下していることが確認できた。

また、表 1 について男女別に出生年 10 年毎の HBs 抗原陽性率をみると 1914～1920 年出生群から 1971～1980 年出生群まで男性の陽性率が女性の陽性率に比べ高率であり、1914～1920 年出生群を除く各群でその差は有意であった。しかし 1981～1990 年出生群並びに 1991～1995 年出生群においては男女間

の HBs 抗原陽性率に差が認められなかった。

## ② HB s 抗原検査受検率

1961～1995 年出生群について岩手県の人口(2023 年 10 月現在)に対する HBs 抗原検査受検率を表 3 に示した。1961～1965 年出生群の受検率は、67.9% (53,479 / 78,817) であったが、若年化に伴い受検率は低下し 1986～1990 年出生群は 15.8% (8,474 / 53,640)、1991～1995 年出生群は 12.8% (5,916 / 46,342) であった。

## ③ HBs 抗原陽性者数の推測

B 型肝炎ウイルス母子感染防止対策事業が実施された 1986～1995 年出生群について、岩手県の出生年別人口(2023 年 10 月現在)と出生年別 HBs 抗原陽性率から、HBs 抗原陽性者数は 72.6 人と推測された。(表 4)

## ④ 二次医療圏(A～I)別出生年別 HBs 抗原陽性率

受診者総数 695,336 人中、599,965 人について二次医療圏別出生年別 HBs 抗原陽性率を表 5 及び図 2 に示した。

HBs 抗原陽性率のピークを示す団塊の世代である 1941～1950 年出生群の HBs 抗原陽性率をみると I 医療圏の 1.57% (133 / 8,462) から F 医療圏の 4.59% (294 / 6,399) まで陽性率に地域差が認められた。

しかし C 医療圏を除く各医療圏で 1941～1950 年出生群以降陽性率に低下が認められ、1981～1995 年出生群の HBs 抗原陽性率は 0.3%以下となった。

## ⑤ ルミパルスプレスト HB s Ag-HQ 検査成績

2021 年 4 月から HBs 抗原検査法が R-PHA 法から化学発光酵素免疫測定法 (CLEIA 法) に変更された。検査期間 2021 年 4 月 1 日～2024 年 3 月 31 日の CLEIA 法による HBs 抗原検査受診者は延べ人数 87,035 人、この検査期間で 1 人 1 データとした実人数は 61,316 人であった。CLEIA 法による HBs 抗原陽性率は 0.76% (464 / 61,316) であった。CLEIA 法により HB s 抗原陽性と判定された 464 人は、初回受診で CLEIA 法 HB s 抗原陽性と判定された者が 275 人、過去 R-PHA 法陽性と判定され、CLEIA 法でも持続陽性が確認された者が 168 人、過去 R-PHA 法陰性と判定されたが、CLEIA 法では陽性が確認された者 21 人であった。

CLEIA 法で HBs 抗原が陽転した 21 人は年齢 48 歳から 80 歳の比較的高齢で、CLEIA 法の測定値は 0.007C.O.I～54.228C.O.I と低値であった。

HBs 抗原が陽転した 21 人中、2021 年度～2023 年度の 3 年間に 2 回以上 CLEIA 法を受診した 12 人中 11 人は測定値低値のまま持続陽性であった。残る 1 人は 2021 年受診時 CLEIA 法による HBs 抗原・抗体ともに陽性で、2022 年受診時は HBs 抗原陰性・HBs 抗体陽性であったことから、HB s 抗原の Seroconversion 例であると考えられた。

また、CLEIA 法測定値低値のまま持続陽性であった 11 人中 6 人は受診年度を追うに従い測定値が低下する傾向が認められた。

## 2) 出生年コホート別に見た HCV キャリア率

### ① HCV キャリア率

1996 年 4 月から 2024 年 3 月までに、住民健診をはじめ各種健診で HCV 検査を受診した受診者総数は、559,087 人であった。受診者の出生年は 1922 年～1993 年であった。

HCV 検診受診者 559,087 人のうち、2,905 人 (0.52% 95%信頼区間 0.50%～0.54%) の HCV キャリアを検出した。

男性の HCV キャリア率は 0.52% (1,327 / 255,178 95%信頼区間 0.49%～0.55%)、女性の HCV キャリア率は 0.52% (1,578 / 303,909 95%信頼区間 0.49%～0.54%) と男女間に差が見られなかった。

出生年別・男女別にみた受診者数及び HCV キャリア率並びに出生年 10 年毎の HCV キャリア率とその 95%信頼区間を表 6 に示した。また、図 3 に出生年別にみた HCV キャリア率を示した。

出生年 10 年毎の小計を見ると、1922～1930 年出生群の HCV キャリア率は 1.70% (445 / 26,140)、1931～1940 出生群は 1.09% (1,056 / 96,901)、1941～1950 年出生群は 0.55% (689 / 124,745)、1951～1960 年出生群は 0.38% (464 / 123,477)、1961～1970 年出生群は 0.24% (221 / 94,038)、1971～1980 年出生群は 0.04% (28 / 68,804)、1981～1993 年出生群は 0.01% (2 / 24,982) と若年化に伴い HCV キャリア率は低下した。特に 1971 年以降出生群の HCV キャリア率は 0.1%未満となり、極めて低率であった。男女共に 1922～1930 年出生群の HCV キャリア率が最も高く、若年化に伴い HCV キャリア率は低下し、1981～1993 年出生群の男性は 0.00%、女性は 0.01% であった。

## ② HCV 検査受検率

1961～1993 年出生群について岩手県の人口(2023 年 10 月現在)に対する HCV 検診受検率を表 7 に示した。

1961～1965 年出生群の受検率は、65.5% (51,615 / 78,817) であったが、若年化に伴い受検率は低下し 1986～1993 年出生群は 13.5% (11,076 / 81,972) であった。

## ③ HCV キャリア数の推測

岩手県の出生年別人口 (2023 年 10 月現在) と出生年別 HCV キャリア率から岩手県の 30 歳代 (1984 年～1993 年出生群) の HCV キャリア数は 8.3 人と推測された。(表 8)

## ④ 二次医療圏 (A～I) 別出生年別 HCV キャリア率

受診者総数 559,087 人中 476,589 人について二次医療圏別出生年別 HCV キャリア率を表 9 及び図 4 に示した。

1922～1930 年出生群の HCV キャリア率をみると A 医療圏の 0.86% (22 / 2,553) から G 医療圏の 2.27% (34 / 1,501) まで陽性率に地域差が認められた。

しかし各医療圏の陽性率は、若年化に伴い低下が認められ、1981～1993 年出生群の HCV キャリア率は G 医療圏を除く 8 医療圏において 0%となった。G 医療圏の 1981～1993 年出生群の HCV キャリア率は、0.13% (1 / 749 95%信頼区間 0.00%～0.40%) であった。

## D. 考察

出生年 1914～1995 年の HBV 検診受診者総計 695,336 人について、出生年別に HBs 抗原陽性率を見ると、従来指摘されていた通り、いわゆる団塊の世代である 1944 出生群に陽性率のピーク (2.40%) が認められた<sup>1)</sup>。また過去にさかのぼってみると 1917 年の出生群にもピーク (4.51%) が認められた。また 1944 年出生群以降 HBs 抗原陽性率は低下しつつあったが、従来の 2 つのピークより低率ながら、1968 年出生群 (1.74%) に 3 つ目のピークが認められた。

1968 年以降の出生群では HBs 抗原陽性率は再び低下しており、特に B 型肝炎ウイルス母子感染防止対策事業が全県的に実施された 1986～1995 年出生群は、HBs 抗原陽性率が 0.07%まで低下して極めて低率であることが確認できた。岩手県において、1986

～1995 年出生群における HBs 抗原陽性者数は 72.6 人と推測された。

また、男性の HBs 抗原陽性率が女性に比べ高率であったが、1981～1990 年出生群以降男女差は認められなくなった。

更に、二次医療圏別出生年別 HBs 抗原陽性率を見ると、HBs 抗原陽性率のピークを示す団塊の世代である 1941～1950 年出生群まで、陽性率に明らかな地域差が認められた。しかし C 医療圏を除く 8 医療圏において 1941～1950 年出生群以降、若年化に伴い陽性率の低下が認められ、1981～1995 年出生群の HBs 抗原陽性率は 0.3%以下まで低下し、岩手県全域で HBs 抗原陽性率が低下していることが確認された。

2021 年 4 月から HBs 抗原検査法が従来の R-PHA 法から CLEIA 法に変更された。

CLEIA 法による HBs 抗原陽性者の中には従来法である R-PHA 法で陰性であったが CLEIA 法で陽性と判定された者が 21 人検出された。この 21 人は、いずれも CLEIA 法の測定値は低値であり、1 名は 2021 年受診時 CLEIA 法による HBs 抗原・抗体ともに陽性で、2022 年受診時は HBs 抗原陰性・HBs 抗体陽性であったことから、HBs 抗原の Seroconversion 例であると考えられた。

R-PHA 法陰性で CLEIA 法で HBs 抗原が陽転した 21 人は、高感度法である CLEIA 法によって検出された HBs 抗原持続陽性者である可能性が高いと思われた。

一方、岩手県における HCV キャリア率は 1922～1930 年出生年群が 1.70%であったものが若年化にともない低下し、1971～1980 年出生群においては 0.04%、1981～1993 年出生群においては 0.01%、と極めて低率を保っていることが明らかになった。

岩手県の 30 歳代 (1984～1993 年出生群) の HCV キャリア数は 8.3 人と推測された。

また、二次医療圏別出生年別に HCV キャリア率をみると 1922～1930 年出生群において A 医療圏の 0.86%から G 医療圏の 2.27%までキャリア率に地域差が認められた。

しかし各医療圏のキャリア率は、若年化に伴い低下が認められ、1981～1993 年出生群の HCV キャリア率は G 医療圏の 0.13%を除く 8 医療圏において 0%となり、岩手県全域で HCV キャリア率が低下していることが確認できた。

## E. 結論

1. 岩手県において 1914 年～1995 年に出生した受診者について、出生年別に HBs 抗原陽性率を見ると、HBs 抗原陽性率は減少を続ける中、出生年 1917 年（4.51%）と、出生年 1944 年（2.40%）と出生年 1968 年（1.74%）にピークが認められた。
2. 岩手県において全県的に B 型肝炎ウイルス母子感染防止対策事業が実施された 1986～1995 年出生群の HBs 抗原陽性率は 0.07%と低率であることが確認できた。
3. 岩手県において、1986～1995 年出生群の HBs 抗原陽性者数は 72.6 人と推測された。
4. 二次医療圏別出生年別 HBs 抗原陽性率を見ると、若年化に伴い地域差がなくなり岩手県全域で陽性率が低下していることが確認できた。
5. HCV キャリア率は 1922～1930 年出生群において 1.70%であったものが、1981～1993 年出生群において 0.01%まで減少し、現在は極めて低率であることが確認できた。  
岩手県において、30 歳代（1984～1993 年出生群）の HCV キャリア数は 8.3 人と推測された。
6. 二次医療圏別出生年別 HCV キャリア率をみると、若年化に伴い各医療圏の HCV キャリア率に低下が認められ、地域差がなくなり、岩手県全域で HCV キャリア率が低下していることが確認できた。

## 参考文献

- 1) 田中純子：B 型肝炎ウイルス（HBV）感染の疫学-年齢別、地域別に見た HBV キャリアの分布  
-Expert Opinion on Hepatitis B. 2007 vol.4：6-9.

表 1a 出生年コホート別 HBs 抗原陽性率

出生年	男女計			男			女		
	検査数	HBs抗原陽性		検査数	HBs抗原陽性		検査数	HBs抗原陽性	
		n	%		n	%		n	%
1914	1,000	44	4.40%	525	24	4.57%	475	20	4.21%
1915	1,210	39	3.22%	580	16	2.76%	630	23	3.65%
1916	1,517	53	3.49%	683	21	3.07%	834	32	3.84%
1917	1,884	85	4.51%	868	49	5.65%	1,016	36	3.54%
1918	2,068	88	4.26%	917	40	4.36%	1,151	48	4.17%
1919	2,431	89	3.66%	1,071	45	4.20%	1,360	44	3.24%
1920	3,388	120	3.54%	1,439	51	3.54%	1,949	69	3.54%
1914～1920	13,498	518	3.84%	6,083	246	4.04%	7,415	272	3.67%
95%信頼区間	3.51%～4.16%			3.55%～4.54%			3.24%～4.10%		
1921	3,363	98	2.91%	1,324	50	3.78%	2,039	48	2.35%
1922	4,001	118	2.95%	1,602	53	3.31%	2,399	65	2.71%
1923	4,905	117	2.39%	2,124	56	2.64%	2,781	61	2.19%
1924	5,747	144	2.51%	2,525	71	2.81%	3,222	73	2.27%
1925	6,698	163	2.43%	2,925	85	2.91%	3,773	78	2.07%
1926	7,791	180	2.31%	3,410	85	2.49%	4,381	95	2.17%
1927	8,055	206	2.56%	3,511	99	2.82%	4,544	107	2.35%
1928	8,641	179	2.07%	3,847	91	2.37%	4,794	88	1.84%
1929	8,978	172	1.92%	3,924	94	2.40%	5,054	78	1.54%
1930	9,800	217	2.21%	4,186	87	2.08%	5,614	130	2.32%
1921～1930	67,979	1,594	2.34%	29,378	771	2.62%	38,601	823	2.13%
95%信頼区間	2.23%～2.46%			2.44%～2.81%			1.99%～2.28%		
1931	10,113	178	1.76%	4,298	82	1.91%	5,815	96	1.65%
1932	12,933	224	1.73%	5,424	118	2.18%	7,509	106	1.41%
1933	12,405	231	1.86%	5,343	120	2.25%	7,062	111	1.57%
1934	12,899	224	1.74%	5,433	122	2.25%	7,466	102	1.37%
1935	13,186	198	1.50%	5,581	92	1.65%	7,605	106	1.39%
1936	13,163	214	1.63%	5,616	102	1.82%	7,547	112	1.48%
1937	13,500	243	1.80%	5,764	126	2.19%	7,736	117	1.51%
1938	12,729	219	1.72%	5,378	128	2.38%	7,351	91	1.24%
1939	11,811	240	2.03%	5,091	121	2.38%	6,720	119	1.77%
1940	12,979	235	1.81%	5,602	129	2.30%	7,377	106	1.44%
1931～1940	125,718	2,206	1.75%	53,530	1,140	2.13%	72,188	1,066	1.48%
95%信頼区間	1.68%～1.83%			2.01%～2.25%			1.39%～1.56%		
1941	13,392	289	2.16%	5,829	153	2.62%	7,563	136	1.80%
1942	13,258	255	1.92%	5,784	132	2.28%	7,474	123	1.65%
1943	13,826	310	2.24%	6,100	170	2.79%	7,726	140	1.81%
1944	12,985	312	2.40%	5,894	174	2.95%	7,091	138	1.95%
1945	9,894	213	2.15%	4,545	114	2.51%	5,349	99	1.85%
1946	11,864	258	2.17%	5,612	154	2.74%	6,252	104	1.66%
1947	17,113	403	2.35%	8,286	221	2.67%	8,827	182	2.06%
1948	17,571	385	2.19%	8,326	202	2.43%	9,245	183	1.98%
1949	18,161	410	2.26%	8,705	224	2.57%	9,456	186	1.97%
1950	17,240	367	2.13%	8,237	173	2.10%	9,003	194	2.15%
1941～1950	145,304	3,202	2.20%	67,318	1,717	2.55%	77,986	1,485	1.90%
95%信頼区間	2.13%～2.28%			2.43%～2.67%			1.81%～2.00%		

表 1b 出生年コホート別 HBs 抗原陽性率

出生年	男女計			男			女		
	検査数	HBs抗原陽性		検査数	HBs抗原陽性		検査数	HBs抗原陽性	
		n	%		n	%		n	%
1951	15,780	336	2.13%	7,581	174	2.30%	8,199	162	1.98%
1952	16,436	324	1.97%	7,815	182	2.33%	8,621	142	1.65%
1953	15,261	233	1.53%	7,240	120	1.66%	8,021	113	1.41%
1954	14,593	262	1.80%	6,956	160	2.30%	7,637	102	1.34%
1955	13,968	232	1.66%	6,820	135	1.98%	7,148	97	1.36%
1956	12,983	206	1.59%	6,205	106	1.71%	6,778	100	1.48%
1957	12,022	184	1.53%	5,690	114	2.00%	6,332	70	1.11%
1958	13,011	205	1.58%	6,124	123	2.01%	6,887	82	1.19%
1959	11,891	181	1.52%	5,480	104	1.90%	6,411	77	1.20%
1960	11,409	163	1.43%	5,370	81	1.51%	6,039	82	1.36%
1951～1960	137,354	2,326	1.69%	65,281	1,299	1.99%	72,073	1,027	1.42%
95%信頼区間	1.63%～1.76%			1.88%～2.10%			1.34%～1.51%		
1961	11,176	148	1.32%	5,260	68	1.29%	5,916	80	1.35%
1962	10,963	135	1.23%	5,013	61	1.22%	5,950	74	1.24%
1963	10,913	106	0.97%	4,862	57	1.17%	6,051	49	0.81%
1964	10,290	128	1.24%	4,743	69	1.45%	5,547	59	1.06%
1965	10,137	133	1.31%	4,539	68	1.50%	5,598	65	1.16%
1966	7,637	126	1.65%	3,499	78	2.23%	4,138	48	1.16%
1967	10,180	164	1.61%	4,543	101	2.22%	5,637	63	1.12%
1968	9,356	163	1.74%	4,264	95	2.23%	5,092	68	1.34%
1969	8,883	129	1.45%	4,182	68	1.63%	4,701	61	1.30%
1970	8,584	87	1.01%	4,083	43	1.05%	4,501	44	0.98%
1961～1970	98,119	1,319	1.34%	44,988	708	1.57%	53,131	611	1.15%
95%信頼区間	1.27%～1.42%			1.46%～1.69%			1.06%～1.24%		
1971	8,853	74	0.84%	4,184	49	1.17%	4,669	25	0.54%
1972	9,111	94	1.03%	4,188	59	1.41%	4,923	35	0.71%
1973	8,873	72	0.81%	4,142	49	1.18%	4,731	23	0.49%
1974	8,257	41	0.50%	3,735	19	0.51%	4,522	22	0.49%
1975	8,025	40	0.50%	3,645	21	0.58%	4,380	19	0.43%
1976	7,466	36	0.48%	3,417	20	0.59%	4,049	16	0.40%
1977	6,821	22	0.32%	3,039	12	0.39%	3,782	10	0.26%
1978	6,357	20	0.31%	2,882	7	0.24%	3,475	13	0.37%
1979	5,641	26	0.46%	2,535	9	0.36%	3,106	17	0.55%
1980	5,148	13	0.25%	2,345	9	0.38%	2,803	4	0.14%
1971～1980	74,552	438	0.59%	34,112	254	0.74%	40,440	184	0.45%
95%信頼区間	0.53%～0.64%			0.65%～0.84%			0.39%～0.52%		
1981	4,857	18	0.37%	2,087	8	0.38%	2,770	10	0.36%
1982	4,600	10	0.22%	2,109	4	0.19%	2,491	6	0.24%
1983	3,908	3	0.08%	1,724	0	0.00%	2,184	3	0.14%
1984	2,736	9	0.33%	1,298	5	0.39%	1,438	4	0.28%
1985	2,321	3	0.13%	1,078	2	0.19%	1,243	1	0.08%
1986	2,080	2	0.10%	956	0	0.00%	1,124	2	0.18%
1987	1,991	0	0.00%	910	0	0.00%	1,081	0	0.00%
1988	1,782	1	0.06%	886	0	0.00%	896	1	0.11%
1989	1,412	0	0.00%	640	0	0.00%	772	0	0.00%
1990	1,209	2	0.17%	477	1	0.21%	732	1	0.14%
1981～1990	26,896	48	0.18%	12,165	20	0.16%	14,731	28	0.19%
95%信頼区間	0.13%～0.23%			0.09%～0.24%			0.12%～0.26%		
1991	1,237	1	0.08%	489	1	0.20%	748	0	0.00%
1992	1,234	2	0.16%	500	1	0.20%	734	1	0.14%
1993	1,198	2	0.17%	497	1	0.20%	701	1	0.14%
1994	1,166	0	0.00%	471	0	0.00%	695	0	0.00%
1995	1,081	0	0.00%	449	0	0.00%	632	0	0.00%
1991～1995	5,916	5	0.08%	2,406	3	0.12%	3,510	2	0.06%
95%信頼区間	0.01%～0.16%			0.00%～0.27%			0.00%～0.14%		
合計	695,336	11,656	1.68%	315,261	6,158	1.95%	380,075	5,498	1.45%
95%信頼区間	1.65%～1.71%			1.90%～2.00%			1.41%～1.48%		

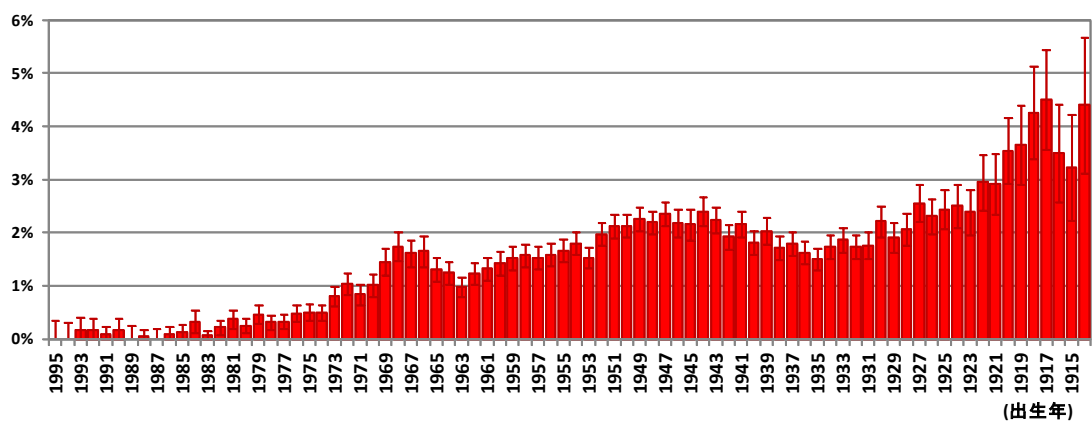


図 1 出生年別に見た HBs 抗原陽性率

表 2 B型肝炎ウイルス母子感染防止対策事業実施前後の HBs 抗原陽性率

出生年	男女計			男			女		
	検査数	HBs抗原陽性		検査数	HBs抗原陽性		検査数	HBs抗原陽性	
		n	%		n	%		n	%
1981	4,857	18	0.37%	2,087	8	0.38%	2,770	10	0.36%
1982	4,600	10	0.22%	2,109	4	0.19%	2,491	6	0.24%
1983	3,908	3	0.08%	1,724	0	0.00%	2,184	3	0.14%
1984	2,736	9	0.33%	1,298	5	0.39%	1,438	4	0.28%
1985	2,321	3	0.13%	1,078	2	0.19%	1,243	1	0.08%
1981～1985	18,422	43	0.23%	8,296	19	0.23%	10,126	24	0.24%
95%信頼区間	0.16%～0.30%			0.13%～0.33%			0.14%～0.33%		
1986	2,080	2	0.10%	956	0	0.00%	1,124	2	0.18%
1987	1,991	0	0.00%	910	0	0.00%	1,081	0	0.00%
1988	1,782	1	0.06%	886	0	0.00%	896	1	0.11%
1989	1,412	0	0.00%	640	0	0.00%	772	0	0.00%
1990	1,209	2	0.17%	477	1	0.21%	732	1	0.14%
1991	1,237	1	0.08%	489	1	0.20%	748	0	0.00%
1992	1,234	2	0.16%	500	1	0.20%	734	1	0.14%
1993	1,198	2	0.17%	497	1	0.20%	701	1	0.14%
1994	1,166	0	0.00%	471	0	0.00%	695	0	0.00%
1995	1,081	0	0.00%	449	0	0.00%	632	0	0.00%
1986～1995	14,390	10	0.07%	6,275	4	0.06%	8,115	6	0.07%
95%信頼区間	0.03%～0.11%			0.00%～0.13%			0.01%～0.13%		
合計	32,812	53	0.16%	14,571	23	0.16%	18,241	30	0.16%
95%信頼区間	0.12%～0.21%			0.09%～0.22%			0.11%～0.22%		



表 3 HBs 抗原検査受検率

岩手県の人口;2023年10月			
出生年	人口	受検者数	受検率
1961	15,873	11,176	70.4%
1962	15,855	10,963	69.1%
1963	15,647	10,913	69.7%
1964	15,630	10,290	65.8%
1965	15,812	10,137	64.1%
1961～1965	78,817	53,479	67.9%
1966	12,753	7,637	59.9%
1967	15,777	10,180	64.5%
1968	15,861	9,356	59.0%
1969	15,740	8,883	56.4%
1970	15,530	8,584	55.3%
1966～1970	75,661	44,640	59.0%
1971	15,417	8,853	57.4%
1972	16,356	9,111	55.7%
1973	16,624	8,873	53.4%
1974	16,565	8,257	49.8%
1975	16,456	8,025	48.8%
1971～1975	81,418	43,119	53.0%
1976	16,005	7,466	46.6%
1977	15,172	6,821	45.0%
1978	15,140	6,357	42.0%
1979	14,283	5,641	39.5%
1980	13,816	5,148	37.3%
1976～1980	74,416	31,433	42.2%
1981	13,374	4,857	36.3%
1982	13,219	4,600	34.8%
1983	12,966	3,908	30.1%
1984	12,723	2,736	21.5%
1985	11,953	2,321	19.4%
1981～1985	64,235	18,422	28.7%
1986	11,601	2,080	17.9%
1987	10,870	1,991	18.3%
1988	10,725	1,782	16.6%
1989	10,270	1,412	13.7%
1990	10,174	1,209	11.9%
1986～1990	53,640	8,474	15.8%
1991	9,579	1,237	12.9%
1992	9,519	1,234	13.0%
1993	9,234	1,198	13.0%
1994	8,971	1,166	13.0%
1995	9,039	1,081	12.0%
1991～1995	46,342	5,916	12.8%

表 4 1986~1995 年出生群の推測 HBs 抗原陽性者数

岩手県の人口;2023年10月				
年齢	出生年	人口	HBs抗原陽性率	推測HBs抗原者数
37	1986	11,601	0.10%	11.2
36	1987	10,870	0.00%	0.0
35	1988	10,725	0.06%	6.0
34	1989	10,270	0.00%	0.0
33	1990	10,174	0.17%	16.8
32	1991	9,579	0.08%	7.7
31	1992	9,519	0.16%	15.4
30	1993	9,234	0.17%	15.4
29	1994	8,971	0.00%	0.0
28	1995	9,039	0.00%	0.0
合計				72.6

表 5 二次医療圏別出生年別 HBs 抗原陽性率（出生年 1914～1995 年）

医療圏	出生年	男女合計 n	HBs抗原		95%信頼区間		医療圏	出生年	男女合計 n	HBs抗原		95%信頼区間	
			陽性	%	下限	上限				陽性	%	下限	上限
A	1914～1920	1,188	22	1.85%	1.09%	2.62%	F	1914～1920	1,250	57	4.56%	3.40%	5.72%
	1921～1930	5,230	79	1.51%	1.18%	1.84%		1921～1930	4,901	182	3.71%	3.18%	4.24%
	1931～1940	7,590	95	1.25%	1.00%	1.50%		1931～1940	7,026	262	3.73%	3.29%	4.17%
	1941～1950	6,918	137	1.98%	1.65%	2.31%		1941～1950	6,399	294	4.59%	4.08%	5.11%
	1951～1960	6,397	100	1.56%	1.26%	1.87%		1951～1960	5,359	209	3.90%	3.38%	4.42%
	1961～1970	3,208	30	0.94%	0.60%	1.27%		1961～1970	3,407	70	2.05%	1.58%	2.53%
	1971～1980	1,769	16	0.90%	0.46%	1.35%		1971～1980	2,094	11	0.53%	0.22%	0.83%
	1981～1995	721	2	0.28%	0.00%	0.66%		1981～1995	456	1	0.22%	0.00%	0.65%
	計	33,021	481	1.46%	1.33%	1.59%		計	30,892	1,086	3.52%	3.31%	3.72%
B	1914～1920	3,292	107	3.25%	2.64%	3.86%	G	1914～1920	916	42	4.59%	3.23%	5.94%
	1921～1930	17,260	298	1.73%	1.53%	1.92%		1921～1930	4,143	120	2.90%	2.39%	3.41%
	1931～1940	35,295	400	1.13%	1.02%	1.24%		1931～1940	8,405	212	2.52%	2.19%	2.86%
	1941～1950	42,403	712	1.68%	1.56%	1.80%		1941～1950	9,211	265	2.88%	2.54%	3.22%
	1951～1960	40,534	484	1.19%	1.09%	1.30%		1951～1960	6,417	142	2.21%	1.85%	2.57%
	1961～1970	31,334	300	0.96%	0.85%	1.07%		1961～1970	3,457	48	1.39%	1.00%	1.78%
	1971～1980	23,656	83	0.35%	0.28%	0.43%		1971～1980	1,821	10	0.55%	0.21%	0.89%
	1981～1995	7,423	7	0.09%	0.02%	0.16%		1981～1995	886	0	0.00%	0.00%	0.42%
	計	201,197	2,391	1.19%	1.14%	1.24%		計	35,256	839	2.38%	2.22%	2.54%
C	1914～1920	1,464	59	4.03%	3.02%	5.04%	H	1914～1920	324	16	4.94%	2.58%	7.30%
	1921～1930	10,261	209	2.04%	1.76%	2.31%		1921～1930	1,835	52	2.83%	2.07%	3.59%
	1931～1940	24,300	346	1.42%	1.27%	1.57%		1931～1940	3,801	74	1.95%	1.51%	2.39%
	1941～1950	26,687	579	2.17%	1.99%	2.34%		1941～1950	3,714	85	2.29%	1.81%	2.77%
	1951～1960	22,535	353	1.57%	1.40%	1.73%		1951～1960	2,489	68	2.73%	2.09%	3.37%
	1961～1970	14,486	360	2.49%	2.23%	2.74%		1961～1970	1,380	13	0.94%	0.43%	1.45%
	1971～1980	10,374	115	1.11%	0.91%	1.31%		1971～1980	1,135	4	0.35%	0.01%	0.70%
	1981～1995	2,116	5	0.24%	0.03%	0.44%		1981～1995	335	0	0.00%	0.00%	1.10%
	計	112,223	2,026	1.81%	1.73%	1.88%		計	15,013	312	2.08%	1.85%	2.31%
D	1914～1920	1,278	86	6.73%	5.36%	8.10%	I	1914～1920	1,455	41	2.82%	1.97%	3.67%
	1921～1930	5,476	250	4.57%	4.01%	5.12%		1921～1930	6,353	121	1.90%	1.57%	2.24%
	1931～1940	12,438	312	2.51%	2.23%	2.78%		1931～1940	7,978	126	1.58%	1.31%	1.85%
	1941～1950	14,864	407	2.74%	2.46%	3.00%		1941～1950	8,462	133	1.57%	1.31%	1.84%
	1951～1960	13,619	301	2.21%	1.96%	2.46%		1951～1960	6,115	98	1.60%	1.29%	1.92%
	1961～1970	8,033	83	1.03%	0.81%	1.25%		1961～1970	3,478	31	0.89%	0.58%	1.20%
	1971～1980	5,151	29	0.56%	0.36%	0.77%		1971～1980	2,195	8	0.36%	0.11%	0.62%
	1981～1995	1,222	2	0.16%	0.00%	0.39%		1981～1995	670	0	0.00%	0.00%	0.55%
	計	62,081	1,470	2.37%	2.25%	2.49%		計	36,706	558	1.52%	1.40%	1.65%
E	1914～1920	2,149	82	3.82%	3.01%	4.63%							
	1921～1930	11,428	232	2.03%	1.77%	2.29%							
	1931～1940	14,433	243	1.68%	1.47%	1.89%							
	1941～1950	14,585	236	1.62%	1.41%	1.82%							
	1951～1960	14,435	204	1.41%	1.22%	1.61%							
	1961～1970	8,383	65	0.78%	0.59%	0.96%							
	1971～1980	5,978	35	0.59%	0.39%	0.78%							
	1981～1995	2,185	6	0.27%	0.06%	0.49%							
	計	73,576	1,103	1.50%	1.41%	1.59%							

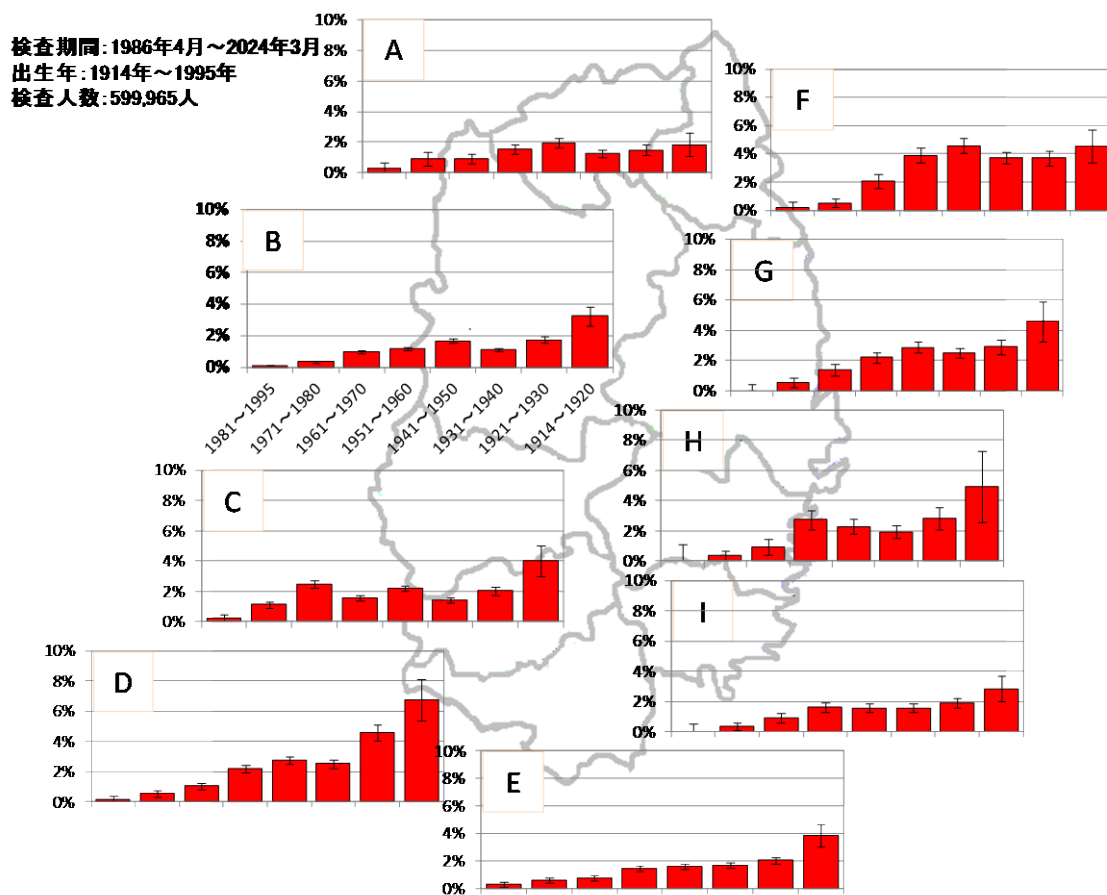


図2 二次医療圏別出生年別 HBs 抗原陽性率

表 6a 出生年コホート別 HCV キャリア率

出生年	男女計			男性			女性		
	検査数	HCVキャリア		検査数	HCVキャリア		検査数	HCVキャリア	
		n	%		n	%		n	%
1922	1,090	21	1.93%	456	11	2.41%	634	10	1.58%
1923	1,424	28	1.97%	643	11	1.71%	781	17	2.18%
1924	1,897	36	1.90%	842	15	1.78%	1,055	21	1.99%
1925	2,297	38	1.65%	1,027	17	1.66%	1,270	21	1.65%
1926	2,952	60	2.03%	1,291	27	2.09%	1,661	33	1.99%
1927	3,405	58	1.70%	1,487	22	1.48%	1,918	36	1.88%
1928	3,842	69	1.80%	1,777	24	1.35%	2,065	45	2.18%
1929	4,215	68	1.61%	1,859	26	1.40%	2,356	42	1.78%
1930	5,018	67	1.34%	2,201	20	0.91%	2,817	47	1.67%
1922～1930	26,140	445	1.70%	11,583	173	1.49%	14,557	272	1.87%
95%信頼区間	1.55% ～ 1.86%			1.27% ～ 1.71%			1.65% ～ 2.09%		
1931	5,778	66	1.14%	2,482	26	1.05%	3,296	40	1.21%
1932	9,191	122	1.33%	3,867	48	1.24%	5,324	74	1.39%
1933	9,278	111	1.20%	3,985	49	1.23%	5,293	62	1.17%
1934	9,832	128	1.30%	4,100	51	1.24%	5,732	77	1.34%
1935	10,275	128	1.25%	4,332	51	1.18%	5,943	77	1.30%
1936	10,340	108	1.04%	4,362	30	0.69%	5,978	78	1.30%
1937	11,116	109	0.98%	4,658	33	0.71%	6,458	76	1.18%
1938	10,609	103	0.97%	4,455	31	0.70%	6,154	72	1.17%
1939	9,686	77	0.79%	4,101	26	0.63%	5,585	51	0.91%
1940	10,796	104	0.96%	4,649	45	0.97%	6,147	59	0.96%
1931～1940	96,901	1,056	1.09%	40,991	390	0.95%	55,910	666	1.19%
95%信頼区間	1.02% ～ 1.16%			0.86% ～ 1.05%			1.10% ～ 1.28%		
1941	11,186	76	0.68%	4,799	38	0.79%	6,387	38	0.59%
1942	11,301	86	0.76%	4,883	37	0.76%	6,418	49	0.76%
1943	11,820	63	0.53%	5,138	29	0.56%	6,682	34	0.51%
1944	11,198	66	0.59%	5,064	28	0.55%	6,134	38	0.62%
1945	8,484	43	0.51%	3,868	19	0.49%	4,616	24	0.52%
1946	10,225	52	0.51%	4,872	25	0.51%	5,353	27	0.50%
1947	14,783	84	0.57%	7,117	55	0.77%	7,666	29	0.38%
1948	15,187	76	0.50%	7,149	40	0.56%	8,038	36	0.45%
1949	15,650	75	0.48%	7,507	42	0.56%	8,143	33	0.41%
1950	14,911	68	0.46%	7,174	28	0.39%	7,737	40	0.52%
1941～1950	124,745	689	0.55%	57,571	341	0.59%	67,174	348	0.52%
95%信頼区間	0.51% ～ 0.59%			0.53% ～ 0.66%			0.46% ～ 0.57%		
1951	13,575	47	0.35%	6,487	23	0.35%	7,088	24	0.34%
1952	14,286	66	0.46%	6,734	35	0.52%	7,552	31	0.41%
1953	13,556	44	0.32%	6,366	30	0.47%	7,190	14	0.19%
1954	12,985	55	0.42%	6,142	27	0.44%	6,843	28	0.41%
1955	12,461	50	0.40%	6,083	38	0.62%	6,378	12	0.19%
1956	11,724	40	0.34%	5,590	25	0.45%	6,134	15	0.24%
1957	10,923	34	0.31%	5,162	22	0.43%	5,761	12	0.21%
1958	12,193	47	0.39%	5,749	28	0.49%	6,444	19	0.29%
1959	11,314	28	0.25%	5,234	19	0.36%	6,080	9	0.15%
1960	10,460	53	0.51%	4,909	34	0.69%	5,551	19	0.34%
1951～1960	123,477	464	0.38%	58,456	281	0.48%	65,021	183	0.28%
95%信頼区間	0.34% ～ 0.41%			0.42% ～ 0.54%			0.24% ～ 0.32%		

表 6b 出生年コホート別 HCV キャリア率

出生年	男女計			男性			女性		
	検査数	HCVキャリア		検査数	HCVキャリア		検査数	HCVキャリア	
		n	%		n	%		n	%
1961	10,332	36	0.35%	4,930	25	0.51%	5,402	11	0.20%
1962	10,590	36	0.34%	4,880	20	0.41%	5,710	16	0.28%
1963	10,853	33	0.30%	4,966	20	0.40%	5,887	13	0.22%
1964	10,239	32	0.31%	4,847	17	0.35%	5,392	15	0.28%
1965	9,601	23	0.24%	4,389	12	0.27%	5,212	11	0.21%
1966	7,007	15	0.21%	3,229	8	0.25%	3,778	7	0.19%
1967	9,612	18	0.19%	4,331	11	0.25%	5,281	7	0.13%
1968	9,116	11	0.12%	4,195	4	0.10%	4,921	7	0.14%
1969	8,679	9	0.10%	4,104	5	0.12%	4,575	4	0.09%
1970	8,009	8	0.10%	3,831	5	0.13%	4,178	3	0.07%
1961～1970	94,038	221	0.24%	43,702	127	0.29%	50,336	94	0.19%
95%信頼区間	0.20% ～ 0.27%			0.24% ～ 0.34%			0.15% ～ 0.22%		
1971	8,015	3	0.04%	3,781	3	0.08%	4,234	0	0.00%
1972	8,400	4	0.05%	3,867	1	0.03%	4,533	3	0.07%
1973	8,495	6	0.07%	3,956	2	0.05%	4,539	4	0.09%
1974	8,010	3	0.04%	3,650	3	0.08%	4,360	0	0.00%
1975	7,365	1	0.01%	3,337	1	0.03%	4,028	0	0.00%
1976	6,654	3	0.05%	3,013	1	0.03%	3,641	2	0.05%
1977	6,164	3	0.05%	2,737	1	0.04%	3,427	2	0.06%
1978	6,053	0	0.00%	2,763	0	0.00%	3,290	0	0.00%
1979	5,392	2	0.04%	2,439	0	0.00%	2,953	2	0.07%
1980	4,256	3	0.07%	1,906	3	0.16%	2,350	0	0.00%
1971～1980	68,804	28	0.04%	31,449	15	0.05%	37,355	13	0.03%
95%信頼区間	0.03% ～ 0.06%			0.02% ～ 0.07%			0.02% ～ 0.05%		
1981	2,939	0	0.00%	1,313	0	0.00%	1,626	0	0.00%
1982	3,099	0	0.00%	1,468	0	0.00%	1,631	0	0.00%
1983	3,334	1	0.03%	1,479	0	0.00%	1,855	1	0.05%
1984	2,493	0	0.00%	1,165	0	0.00%	1,328	0	0.00%
1985	2,041	0	0.00%	928	0	0.00%	1,113	0	0.00%
1986	1,638	0	0.00%	739	0	0.00%	899	0	0.00%
1987	1,683	0	0.00%	755	0	0.00%	928	0	0.00%
1988	1,791	0	0.00%	888	0	0.00%	903	0	0.00%
1989	1,447	0	0.00%	699	0	0.00%	748	0	0.00%
1990	1,210	0	0.00%	500	0	0.00%	710	0	0.00%
1991	1,115	0	0.00%	487	0	0.00%	628	0	0.00%
1992	1,147	1	0.09%	508	0	0.00%	639	1	0.16%
1993	1,045	0	0.00%	497	0	0.00%	548	0	0.00%
1981～1993	24,982	2	0.01%	11,426	0	0.00%	13,556	2	0.01%
95%信頼区間	0.00% ～ 0.02%			0.00% ～ 0.03%			0.00% ～ 0.04%		
計	559,087	2,905	0.52%	255,178	1,327	0.52%	303,909	1,578	0.52%
95%信頼区間	0.50% ～ 0.54%			0.49% ～ 0.55%			0.49% ～ 0.54%		

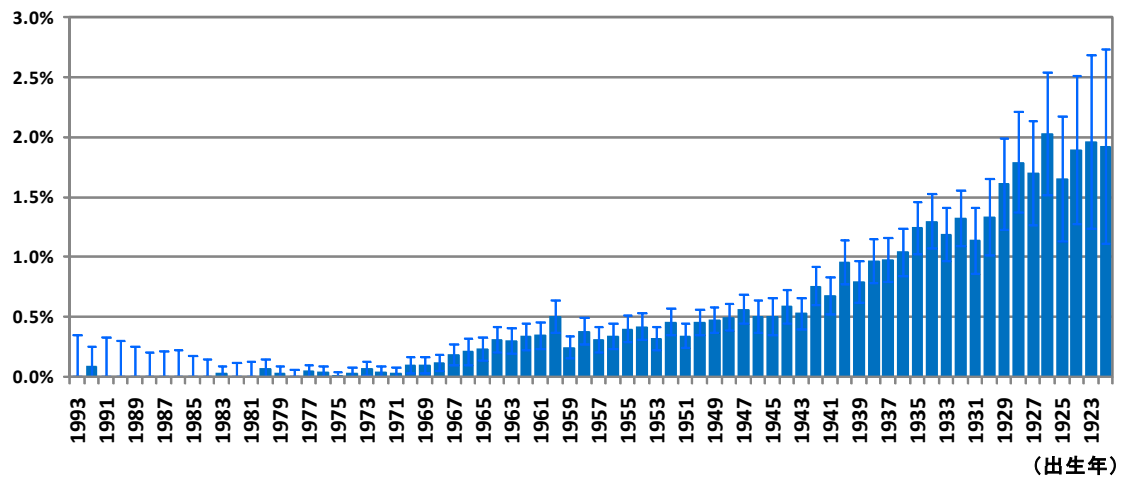


図3 出生年別に見た HCV キャリア率

表 7 HCV 検査受検率

岩手県の人口：2023年10月			
出生年	人口	受検者数	受検率
1961	15,873	10,332	65.1%
1962	15,855	10,590	66.8%
1963	15,647	10,853	69.4%
1964	15,630	10,239	65.5%
1965	15,812	9,601	60.7%
1961～1965	78,817	51,615	65.5%
1966	12,753	7,007	54.9%
1967	15,777	9,612	60.9%
1968	15,861	9,116	57.5%
1969	15,740	8,679	55.1%
1970	15,530	8,009	51.6%
1966～1970	75,661	42,423	56.1%
1971	15,417	8,015	52.0%
1972	16,356	8,400	51.4%
1973	16,624	8,495	51.1%
1974	16,565	8,010	48.4%
1975	16,456	7,365	44.8%
1971～1975	81,418	40,285	49.5%
1976	16,005	6,654	41.6%
1977	15,172	6,164	40.6%
1978	15,140	6,053	40.0%
1979	14,283	5,392	37.8%
1980	13,816	4,256	30.8%
1976～1980	74,416	28,519	38.3%
1981	13,374	2,939	22.0%
1982	13,219	3,099	23.4%
1983	12,966	3,334	25.7%
1984	12,723	2,493	19.6%
1985	11,953	2,041	17.1%
1981～1985	64,235	13,906	21.6%
1986	11,601	1,638	14.1%
1987	10,870	1,683	15.5%
1988	10,725	1,791	16.7%
1989	10,270	1,447	14.1%
1990	10,174	1,210	11.9%
1991	9,579	1,115	11.6%
1992	9,519	1,147	12.0%
1993	9,234	1,045	11.3%
1986～1993	81,972	11,076	13.5%



表 8 1984～1993 年出生群における推測 HCV キャリア数

岩手県の人口:2023年10月				
年齢	出生年	人口	HCVキャリア率	推定HCVキャリア数
39	1984	12,723	0.00%	0.0
38	1985	11,953	0.00%	0.0
37	1986	11,601	0.00%	0.0
36	1987	10,870	0.00%	0.0
35	1988	10,725	0.00%	0.0
34	1989	10,270	0.00%	0.0
33	1990	10,174	0.00%	0.0
32	1991	9,579	0.00%	0.0
31	1992	9,519	0.09%	8.3
30	1993	9,234	0.00%	0.0
合計				8.3

表 9 二次医療圏別出生年別H C Vキャリア率

	出生年	男女合計	HCVキャリア率		95%信頼区間		医療圏	出生年	男女合計	HCVキャリア率		95%信頼区間	
		n	陽性	%	下限	上限			n	陽性	%	下限	上限
A	1922～1930	2,553	22	0.86%	0.50%	1.22%	F	1922～1930	1,618	25	1.55%	0.94%	2.15%
	1931～1940	6,510	43	0.66%	0.46%	0.86%		1931～1940	4,798	38	0.79%	0.54%	1.04%
	1941～1950	5,999	27	0.45%	0.28%	0.62%		1941～1950	4,752	28	0.59%	0.37%	0.81%
	1951～1960	5,117	13	0.25%	0.12%	0.39%		1951～1960	4,649	10	0.22%	0.08%	0.35%
	1961～1970	2,790	2	0.07%	0.00%	0.17%		1961～1970	3,036	4	0.13%	0.00%	0.26%
	1971～1980	1,520	1	0.07%	0.00%	0.19%		1971～1980	1,880	1	0.05%	0.00%	0.16%
	1981～1993	617	0	0.00%	0.00%	0.60%		1981～1993	533	0	0.00%	0.00%	0.69%
	合計	25,106	108	0.43%	0.35%	0.51%		合計	21,266	106	0.50%	0.40%	0.59%
B	1922～1930	7,544	144	1.91%	1.60%	2.22%	G	1922～1930	1,501	34	2.27%	1.51%	3.02%
	1931～1940	28,872	392	1.36%	1.22%	1.49%		1931～1940	6,532	63	0.96%	0.73%	1.20%
	1941～1950	36,713	248	0.68%	0.59%	0.76%		1941～1950	8,206	40	0.49%	0.34%	0.64%
	1951～1960	35,879	170	0.47%	0.40%	0.54%		1951～1960	5,940	39	0.66%	0.45%	0.86%
	1961～1970	28,725	75	0.26%	0.20%	0.32%		1961～1970	3,361	6	0.18%	0.04%	0.32%
	1971～1980	22,311	12	0.05%	0.02%	0.08%		1971～1980	1,759	1	0.06%	0.00%	0.17%
	1981～1993	6,255	0	0.00%	0.00%	0.06%		1981～1993	749	1	0.13%	0.00%	0.40%
	合計	166,299	1,041	0.63%	0.59%	0.66%		合計	28,048	184	0.66%	0.56%	0.75%
C	1922～1930	4,796	96	2.00%	1.61%	2.40%	H	1922～1930	485	8	1.65%	0.52%	2.78%
	1931～1940	20,664	212	1.03%	0.89%	1.16%		1931～1940	2,746	33	1.20%	0.79%	1.61%
	1941～1950	24,835	122	0.49%	0.40%	0.58%		1941～1950	2,982	14	0.47%	0.22%	0.71%
	1951～1960	20,397	76	0.37%	0.29%	0.46%		1951～1960	2,200	5	0.23%	0.03%	0.43%
	1961～1970	13,455	28	0.21%	0.13%	0.29%		1961～1970	1,446	7	0.48%	0.13%	0.84%
	1971～1980	9,668	4	0.04%	0.00%	0.08%		1971～1980	1,307	0	0.00%	0.00%	0.28%
	1981～1993	1,683	0	0.00%	0.00%	0.22%		1981～1993	398	0	0.00%	0.00%	0.93%
	合計	95,498	538	0.56%	0.56%	0.66%		合計	11,564	67	0.58%	0.44%	0.72%
D	1922～1930	2,423	33	1.36%	0.90%	1.82%	I	1922～1930	1,690	37	2.19%	1.49%	2.89%
	1931～1940	9,928	88	0.89%	0.70%	1.07%		1931～1940	5,258	66	1.26%	0.95%	1.56%
	1941～1950	12,393	47	0.38%	0.27%	0.49%		1941～1950	6,893	32	0.46%	0.30%	0.62%
	1951～1960	11,621	21	0.18%	0.10%	0.26%		1951～1960	5,138	24	0.47%	0.28%	0.65%
	1961～1970	7,466	10	0.13%	0.05%	0.22%		1961～1970	3,291	18	0.55%	0.29%	0.80%
	1971～1980	4,879	0	0.00%	0.00%	0.08%		1971～1980	2,031	1	0.05%	0.00%	0.15%
	1981～1993	1,001	0	0.00%	0.00%	0.37%		1981～1993	648	0	0.00%	0.00%	0.57%
	合計	49,711	199	0.40%	0.34%	0.46%		合計	24,949	178	0.71%	0.61%	0.82%
E	1922～1930	3,198	40	1.25%	0.87%	1.64%							
	1931～1940	10,350	110	1.06%	0.87%	1.26%							
	1941～1950	12,947	75	0.58%	0.45%	0.71%							
	1951～1960	12,703	40	0.31%	0.22%	0.41%							
	1961～1970	7,705	14	0.18%	0.09%	0.28%							
	1971～1980	5,447	1	0.02%	0.00%	0.05%							
	1981～1993	1,798	0	0.00%	0.00%	0.21%							
	合計	54,148	280	0.52%	0.46%	0.58%							

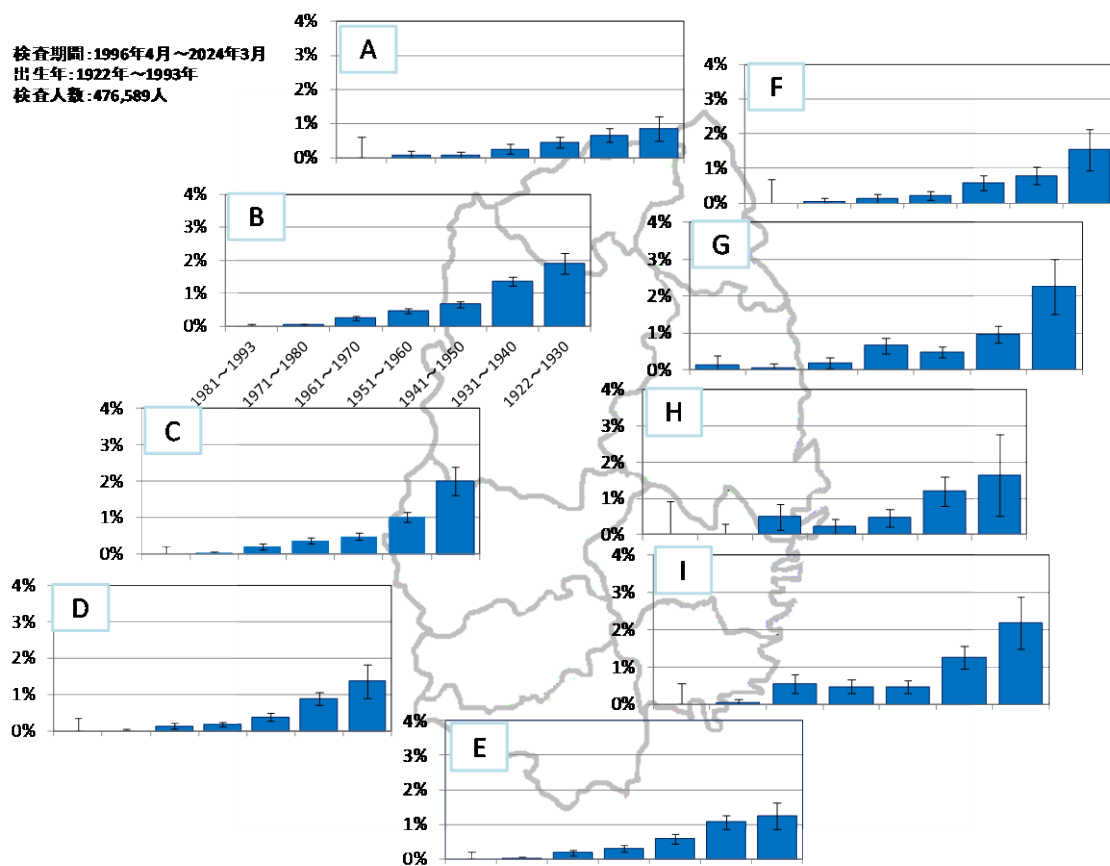


図4 二次医療圏別出生年別 HCV キャリア率

