

## 精神科救急医療体制に関する研究 ～精神科救急医療体制整備事の現状分析～

研究分担者：杉山直也（国立精神・神経医療研究センター，公益財団法人復康会沼津中央病院）

研究協力者：平田豊明（\*1），兼行浩史（\*2），来住由樹（\*3），塚本哲司（\*4），橋本 聡（\*5），  
花岡晋平（\*1），藤田 潔（\*6）

\*1 千葉県総合救急災害医療センター，\*2 山口県立こころの医療センター，\*3 岡山県精神科医療センター，\*4 埼玉県立精神医療センター，\*5 国立病院機構熊本医療センター，\*6 藤田こころケアセンター桶狭間病院

### 【研究要旨】

**目的** 精神科救急医療体制整備事業（以下、「整備事業」ないし「本事業」と略記）の運用状況を多角的に分析して、その結果を全国の自治体にフィードバックし、本事業の均霑化に資すること。

**方法** (1)都道府県から国に報告された令和4年度（2022年度）整備事業の年報、および精神保健福祉資料、衛生行政報告例等の公式統計のうち、精神科救急関連のデータを集計・分析した。(2)都道府県および政令市を対象として、精神科救急医療等確保事業の概要調査（資料1）および受診前相談の概要調査（資料2）を実施した。(3)以上の結果から、昨年度に作成した全国精神科救急医療マップ2021年度版を2022年度版に更新した。(4)昨年度に作成した本事業に関する評価シートを改訂し（資料4）、各都道府県における本事業の2022年度の状況を自己評価してもらった。(5)本事業を所掌する自治体担当者を対象とする研修会を開催して、本研究の成果をフィードバックし、各地の現状について意見交換するためのワークショップを開催した。

**結果** (1)都道府県からの年報を集計して表1-1および表1-2に一覧表示し、その一部を図1～図10に可視化した。(2)救急医療等確保事業および受診前相談に関する調査には35都道府県と6政令市から回答があった。各項目の集計数を資料1および資料2に書き込んだ。(3)以上の研究結果に国の公表データを加えて、昨年度に作成した「全国精神科救急医療マップ2021」を2022年度版（暫定版）に更新し、サンプルを表示した（資料3）。今後、各自治体との確認作業を経て確定版を公表する予定である。(4)整備事業に関する評価シート（資料4）に則って、各自治体の整備事業を自己評価してもらったところ、図11のような結果を得た。(5)国立精神・神経医療研究センター精神保健研究所の主催により、2024年2月10日、全国の都道府県および政令市の本事業担当者を対象とした研修会がオンライン形式で開催され、34自治体から38人の参加があった。事後アンケート調査への回答者19名中17名（89.5%）から研修内容に満足との回答があった。

**考察** (1)通時的考察：近年、本事業による人口万対受診件数は減少し、入院率が上昇している（図12、13）。個々の医療機関における日常診療機能の向上による救急受診のニード減少と

いう要因と受診前相談などによるトリアージの強化という要因の混在の結果と推測される。

(2) 共時的考察：一方、精神科救急医療施設の類型別施設数 (図 15)、1 施設当りの診療実績 (図 16、17)、人口対受診件数と入院率、受診経路 (図 5) それに措置通報の処理状況 (図 7、8)、移送制度運用状況 (図 9、10) などの指標には、都道府県によって大きな地域差がある。また、人口対受診件数、入院率、受診経路の間には相関がある (図 14、18、19)。(3)均霑化に向けて：都道府県による地域差はあって然るべきであるが、措置入院の運用基準や救急診療への最終バックアップ機能、医療の質の確保などのコア機能における地域差は、できるだけ縮小されるべきである。そのためには、措置入院運用ガイドラインや本事業の自己評価シートの活用が有用と思われる。

**結論** 本事業のコア機能を均霑化するためには、多角的なモニタリングに基づく精神科救急医療全国マップや評価シートの作成・更新、それに自治体担当者の研修と意見交換の場が欠かせないと思われる。

## A. 研究の背景と目的

1995 年に国庫補助事業として開始された精神科救急医療体制整備事業 (以下「整備事業」もしくは「本事業」と略記) は、精神科救急情報センター事業、精神科救急医療等確保事業、連絡調整委員会運営事業、移送事業の 4 部門の事業によって構成されている。本研究班は、本事業の年報が国に報告されるようになった 2004 年度から、本事業の均霑化を目指して、様々な指標を用いてその運用状況をモニタリングしてきた。

2021 度には、精神科救急医療体制に関連する情報を都道府県単位で集約した全国精神科救急医療マップを作成し、本事業の運用に関するガイドライン<sup>リ</sup>を提示したほか、その中から 29 項目の指標をベンチマークとして抽出して、本事業の運用状況を都道府県担当者がスコアリングできる自己評価シートを提案した<sup>2)</sup>。そして、毎年度末に国立精神・神経医療研究センター精神保健研究所が主催する都道府県担当者研修会において、本事業等に関する研究成果を報告するほか、ワークショップ形式で意見交換する場を企画してきた。

こうした作業により、本事業に関する各地の運用状況を行政担当者が共有し、公共事業としての本事業の均霑化を目指してきた。

2023 年度も、全国精神科救急医療マップの更新に必要なデータ (2022 年度分) を集計し、

自己評価シートのスコアリング結果を集計した。これらの研究結果に基づいて、全国の本事業の実施状況を多角的に分析し、課題を抽出した。

## B. 研究方法

### 1. 整備事業年報等の分析

都道府県から厚生労働省に提出された令和 4 年度 (2022 年度) の整備事業年報を集計し、精神保健福祉資料<sup>3)</sup>や衛生行政報告例<sup>4)</sup>のデータ等も加味して、わが国の精神科救急医療の動向を分析した。

### 2. 整備事業の運用実態に関するアンケート調査

2023 年 11 月、全国の都道府県および政令市の整備事業担当者に対して、資料 1 および資料 2 に示した調査票を送付し、本事業の運用実態に関するアンケート調査を実施した。

### 3. 全国精神科救急医療マップの更新

以上の調査研究結果に基づいて、全国精神科救急医療マップ 2022 (以下「全国マップ」) 暫定版を作成した。分布図の作成に当たっては、ESRI ジャパンが提供する ArcGIS Pro 3.0、および地理情報分析支援システム MANDARA 10 (バージョン 10.0.1.6 : <https://ktgis.net/mandara/download/index.html>)

を採用した。

なお、マップ本体の暫定版は、本報告書では一部(資料3)しか公表せず、都道府県担当者との確認作業を経て、2024年10月頃に確定版として公表する予定である。

#### 4. 本事業に関する評価シートの結果集計

自己評価シート(資料4)に則って、2022年度の本事業を都道府県担当者に評価してもらい、その結果をスコアの高い順に図11に図示した。

#### 5. 精神科救急医療体制の整備に係る研修会の開催

全国の自治体における整備事業の担当者を対象として、オンライン形式による研修会を開催し、今年度の研究の成果を解説するとともに、ワークショップ形式で本事業の運用に関する意見交換を行った。後日、研修会を評価するアンケート調査を実施し、その結果を集計した。

(倫理面への配慮)

今回の研究では、個人情報に触れる機会はなかった。また、本研究に関して特定団体・企業等との利益相反はない。

### C. 研究結果

#### 1. 本整備事業の運用実績

令和4年度(2022年度)の整備事業に関する各都道府県からの年報を集計し、主な指標を都道府県単位で表1-1および表1-2に一覧表示した。また、精神保健福祉資料から特定入院料(精神科救急急性期医療入院料等)の認可施設数、衛生行政報告例から措置入院制度や移送制度の運用状況を調査した。以下、主な事項について説明する。

##### (1) 精神科救急医療圏域および精神科救急医療施設

###### (ア) 精神科救急医療圏域

各都道府県の精神科救急医療圏域は表1-1のように設定されていた。前年度から京都府で1圏域減少し、和歌山県、山口県、徳島県、愛媛県でそれぞれ1圏域増えたため、全体に3圏域が増加している。

国は本事業の実施要綱において、複数の精神科救急医療圏域を設けて圏域ごとの体制整備を図るよう求めているが、医療資源の分布などの状況に応じて独自に設定することを認めているため、12圏域が設定されている自治体(千葉県)がある一方、11の県(23.4%)では全県が1圏域となっている。

###### (イ) 精神科救急医療施設

表1-1によれば、精神科救急医療施設は、全国で1,183施設、診療所を除くと1,071施設が指定されていた。医療施設分類では、大学病院が前年より2施設増加したが、総合病院と精神科専門病院(年報では大学病院、総合病院以外の「その他の病院」と表記)が減少したため、有床施設は前年の1,075施設より4施設減少していた。診療所は前年より31施設増加した。

整備事業の実施要綱が定める4つの類型では、表1-1に見るように、輪番型の施設が81.7%を占めていた。ただし、4つの類型のいくつかを兼ねる施設があるため、施設総数1,196は実数1,071よりも多くなっている。診療所112か所のうち106か所が、埼玉県と東京都、宮崎県に集中している。

あらゆる精神科救急ケースや入院形式に常時対応できる常時対応型施設は、前年の61施設(5.0%)から92施設(7.8%)に増加した。2022年度の診療報酬改定による影響と思われる。ただし、千葉県の14施設が突出している一方で、15自治体ではこのタイプの施設が指定されていない。1施設のみの指定にとどまっている自治体も15ある。なお、常時対応型施設は精神科救急急性期医療入院料認可施設を原則としているが、厳密な定義はない。

## (2) 受診前相談

整備事業の実施要綱では、受診前相談事業として、24 時間 365 日稼働する精神科救急情報センターの設置を求めている。また、これを補完する精神医療相談事業が「精神障害にも対応した地域包括ケアシステム構築推進事業」の中に位置づけられている。前者は都道府県に 1 カ所の設置とされ、緊急性の高い電話相談ケースをトリアーージして精神科救急医療施設への受診を都道府県単位で調整する機能を担うとされている。後者は、それ以外の電話や来所相談にも対応する窓口で、複数地点での設置が可能である。

### (ア) 精神科救急情報センター

表 1-1 によれば、精神科救急情報センター（以下「情報センター」と略記）が設置されていない自治体は 4 か所（北海道、青森県、長野県、鳥取県）とされている。北海道は、札幌市のみで民間団体が情報センターと精神医療相談事業を一体運営している。

情報センターの 2022 年度における相談件数は前年より 11.9%減少した 63,233 件で、このうち緊急性の指標となる受診先の紹介件数は 27.4%に当たる 17,295 件であった。

情報センターへの相談件数は、人口（2022 年 10 月 1 日現在）100 万人当たり 1 日 1.39 件ということになる。情報センターへの相談件数の多い順に自治体を並べ替え、受診紹介の件数とともに図 1 に示した。

### (イ) 精神医療相談事業

精神医療相談事業以下「相談事業」と略記）を実施している自治体は 31 カ所と報告されているが、情報センターと一体的に運営されている自治体もあり、表 1-1 に見るように、実績が報告されているのは 23 自治体のみであった。

2022 年度、精神医療相談事業による相談件数は、前年度よりも 16.6%増加して 92,650 件、受診紹介は 8,143 件（8.8%）であった。件数が大幅に増加したのは、自治体により情報センターとの相談区分が変化したためと思われ

る。相談件数の多い自治体順に並べると図 2 のようになる。

## (3) 受診および入院の状況

### (ア) 受診件数

表 1-2 によれば、2022 年度、精神科救急事業の利用件数（受診件数）は前年より 7.2%減少して 33,172 件（人口 100 万人当たり 1 日 0.73 件）であった。その 52.1%に当たる 17,285 件（同 0.38 件）が入院となっていた。

受診件数の多い順に自治体を並べ替え、入院件数とともに図 3 に示した。

### (イ) 入院件数

入院形式では、表 1-2 に見るように、緊急措置入院が前年より 106 件増加して 2,288 件（入院件数の 13.2%）、措置入院が 600 件減少して 1,032 件（6.0%）、応急入院が 8 件減少して 558 件（3.2%）、医療保護入院が 324 件減少して 9,532 件（55.1

%）、任意入院が 147 件減少して 3,119 件（18.0%）、その他が 289 件増加して 521 件（3.0%）であった。その他の内訳は不明であるが、入院形態が未報告および不明の件数が含まれると思われる。

緊急措置入院、措置入院、および応急入院を本報告書では精神科三次救急と称するが、その比率は 22.4%（前年より 2.3 ポイント減）、これに医療保護入院を加えた非自発入院の比率は 77.6%（同 2.7 ポイント減）であった。入院形態がその他となっている件数が増加しているため、三次救急や非自発入院の比率が前年より減少しているとは断定できない。

入院件数の多い順に自治体を並べ替え、入院形態別に入院件数を示したのが図 4 である。入院形態の全国比率を示す円グラフも追加した。棒グラフに見るように、入院形態は自治体によってまちまちであった。前年同様、緊急措置入院は東京都と大阪府に多く、措置入院は神奈川県と埼玉県に多かったが、自治体の整備事業の組み方によって、入院形態の配分比率もばらつくことが推測された。

#### (ウ) 受診経路

今年度の年報には、本事業による受診経路が、他の医療機関（精神科以外）からの照会・転送、他の医療機関（精神科）からの紹介・転送、救急搬送（転院以外）、行政機関、当事者（本人、家族等による直接受診）、その他の5項目に区分されて報告されている。その内訳を表1-2に集計し、図5に各受診経路の都道府県ごとの比率を直接受診の比率が多い順に示した。

#### (4) 措置入院の動向

措置入院の対象の中には、矯正施設の長による通報など、臨床的には必ずしも急を要しない事例が含まれる。また、本事業における措置入院と緊急措置入院の比率は、併せて2割程度を占めるにすぎない。しかし、年間の新規措置入院の半数程度が本事業の中で執行されており、夜間・休日における救急事例の医療アクセス手段として警察官通報制度が欠かせない現実もある。すなわち、措置入院制度の運用実態は、本事業にとって重要な論題と思われる。

#### (ア) 申請・通報処理状況の推移

衛生行政報告例<sup>2)</sup>から申請・通報の内訳と措置決定件数を集計し、年次推移を図6に示した。2000年以降、警察官通報を中心に通報件数が急増し、新規の措置入院件数も増加傾向が続いてきたが、2016年の相模原事件を契機として、措置入院の運用に関するガイドラインが提示され、警察官通報の発出基準が見直されたため、2017年度以降は通報件数が減少に転じた。しかし、2021年には再び増加に転じている。

#### (イ) 通報処理の地域差

表1-2によれば、2022年度の精神科救急事業における緊急措置入院（その後、措置入院となるケースが大半）と措置入院の件数は3,320件であるから、同年度の衛生行政報告例に見る年間の新規措置入院7,399件の44.9%（前年より7.4ポイント減）が整備事

業において施行されていたことになる。ただし、図4に見るように、措置入院が本事業に占める比重には地域差が著しい。

衛生行政報告例に基づいて、2022年度の都道府県別の申請・通報の処理状況を措置決定件数の多い順に図7に表示した。26,345件の申請・通報のうち6割以上が行政によって措置診察不要とされ、措置決定となるのは申請・通報の3割未満にすぎないことがわかる。

図7に見るように、措置決定件数は大都市圏に多いが、通報を受理した後に行政の判断で措置診察不要とした件数には著しい地域差のあることが明らかである。通報等の処理状況を人口10万人あたりに換算すると、図8のように、措置診察不要件数の地域差がさらに拡大する。すなわち、措置入院の運用には、2017年に措置入院の運用に関するガイドラインが提示された後も、依然としてローカル・ルールが存在する可能性が示唆されている。

#### (5) 移送制度の運用状況

移送制度は、行政機関（保健所）が措置入院決定後の患者を入院先まで移送する制度として精神衛生法時代から存在していたが、2001年度からは、措置診察の場への移送が加わったほか、医療保護入院者および応急入院者の移送（精神保健福祉法第34条）も行政の役割として加わった。

衛生行政報告例から、移送件数の推移を図9に示した。措置入院関連の移送件数（身柄保護の場所から一次診察までの移送件数、一次診察から二次診察までの移送件数、措置決定後の入院先までの移送件数の総和）は、図6に見る申請・通報件数にほぼ並行して年々増加しているが、34条による移送は、近年では全移送件数の2%未満にすぎないことがわかる。2020年以降は、コロナ禍もあってか、措置入院関連の移送も減少している。

図10には、2022年度の都道府県別の移送件数を示した。措置入院関連の移送が大都市圏に偏在しているほか、34条の移送も特定の

自治体に偏っていることがわかる。34条による移送の大半が、不要措置が決定した事例（いわゆる「措置流れ」ケース）を医療保護入院等のために入院先へ移送する便法である。

## 2. 本整備事業の運用実態に関するアンケート調査

今回のアンケート調査では、調査票 A（精神科救急医療体制の概要調査）には 35 都道府県と 5 政令指定都市から回答があり、調査票 B（受診前相談の概要調査）には 33 都道府県と 1 政令指定都市から回答があった。

一部の受診前相談事業を除くと、政令市の整備事業は都道府県と一体的に運用されているため、調査票 A には 35 都道府県のみ（有回答のみ）を集計した（資料 1）。調査票 B は 33 都道府県に独自の情報センターを運営する札幌市を加えた 34 自治体について有回答の件数を集計した（資料 2）。

今後、精神科救急医療全国マップ 2022 年度確定版を作成するに当たって、今回のアンケート調査で回答のなかった自治体からも追加報告がなされる可能性がある。

## 3. 全国精神科救急医療マップ 2022

2022 年度に本研究班が作成した全国精神科救急医療マップ 2021 のデータを 2022 年度のものに更新し、移送件数などを加えた全国マップ 2022（暫定版）を作成した。これを各自治体に提示してデータの確認・修正を施し、確定版を作成した上で、2024 年 10 月をめどに公表する予定である。本報告書では、千葉県のみを提示した（資料 3）。

なお、アンケート調査の追加回答がない自治体については、前年度のデータが掲載されることとなる。

## 4. 精神科救急医療体制の行政による評価

昨年度、本研究班が作成した精神科救急医療体制整備事業に関する評価シートを改訂し（資料 4）、各自治体に自己評価を求めたところ、

37 自治体（36 都道府県と 1 政令市）から回答があった。そのスコアを図 11 に表示した。

## 5. 本整備事業に係る研修会の開催

令和 6 年（2024 年）2 月 10 日、国立精神・神経医療研究センター精神保健研究所がオンライン形式での「精神科救急医療体制整備に係る研修」を企画し、全国の都道府県に参加を呼びかけたところ、34 自治体（27 都道府県と 7 政令市）から 38 名の参加があった。

研修会前半では、本研究の代表者と分担者から研究成果の概要説明があり、後半では、参加者を小グループに分けて、各自治体の整備事業に関する現状や課題を議論するワークショップが開催された。

研修会終了後のアンケート調査には 19 人から回答があった（回答率 50.0%）。研修会の全体的評価として、回答者の 11 人（57.9%）が「大変満足」、6 人（31.6%）が「満足」、2 人が「普通」と回答した。フリーコメントでは、他の自治体との意見交換が有用であったとの意見が多かったほか、平日の開催や討論内容の事前通知を求める意見が複数あった。また、条件が類似した自治体にグループ分けすることによって議論が具体化し、深まるのではないかとの意見があった。

## D. 考察

### 1. 本整備事業運用の推移—通時的考察

本事業の運用動向を年間の受診件数と入院件数の推移という指標を用いて考察する。

#### （1）受診件数と入院件数の推移

2009 年度以降の本事業による受診件数と入院件数の推移を図 12 に示した。2015 年から 2016 年にかけて受診件数が突出しているが、これは年報の報告基準が年度によって異なるために受診件数が 2 倍以上も変動する自治体の一部に見られたことによるものであり、実態を反映した増加とは思われない。2017 年以降は集計方法を簡素化し、報告基準の徹底を呼びかけたため、ほぼ実態に即した数値に

なっていると思われる。

図 12 によると、2017 年以降、本事業による救急受診の件数は年度を追うごとに減少している一方で、入院件数は横ばいで推移していることがわかる。すなわち、近年は入院を要する救急事例に受診が絞り込まれている傾向を示している。この傾向は、人口万対受診件数と入院率の推移を示した図 13 によって強調されている。

## (2) 本事業の運用動向が意味するもの

こうした動向に対しては、情報センターなど受診前相談のトリアージ機能が強まってきたためという説明と、在宅ケア支援が拡充したために救急受診に至らずに済むようになっているためという説明の双方が可能である。おそらく、双方の説明要因が併存するのが実態であろうと推測される。

前者の説明は、行政的観点からは本事業の安易な利用が制限されてきたとポジティブに評価できる一方で、臨床的観点からは入院を抑制する危機介入機能が低下しているとネガティブに評価することも可能である。行政的な観点と臨床的な観点のいずれを優先するかは、地域の医療資源の状況や本事業の運用方針によって異なるであろうが、医療の制度としては、救急受診が増加して制度運用が逼迫しない限り、臨床的なニーズを優先すべきと思われる。

## 2. 本整備事業の地域特性—共時的考察

統計データからは、本事業の地域特性が見取れる。いくつかの切り口から地域特性を考察してみる。

### (1) 人口当たり受診件数と入院率の相関

人口 1 万人に対する年間受診件数と入院率との関係を示したのが図 14 である。図 3 では受診件数や入院件数には関連性が見えないが、図 14 では、人口当たりの受診件数と入院率が負の相関を示すことが明らかである。

図 14 の左上に位置する自治体では、受診ケースが要入院の重症ケースにトリアージされる傾向にあり、三次救急の比率が高い東京都、神奈川県、大阪府、福岡県、兵庫県といった大都市圏をもつ自治体が含まれるが、山口県などの例外もある。

一方、図の右下には大都市圏から遠隔の自治体が位置しており、入院を要しない一次救急ケースが多いほか、入院ケースでも任意入院の比率が高い傾向にある。また、鳥取県、青森県では情報センターがないなど、受診前のトリアージの緩いアクセス体制となっていることが推測される。

### (2) 精神科救急医療施設の内訳

精神科救急医療施設を医療法入院基について、大学病院、総合病院、その他の病院(すなわち精神科病院)、診療所の 4 類型に分類してその構成比をみると、2022 年度では、表 1-1 に示したように、精神科病院が 81.7%を占め、以下、診療所 9.5%、総合病院 7.0%、大学病院 1.9%の順となる。精神科病院が多い順に都道府県単位の構成を示したのが図 15 である。

これによると、診療所の参加が東京都、埼玉県、宮崎県の 3 自治体に集中していることがわかる。休日の日中を中心に、整備事業での救急外来診療に応じている診療所の存在が報告されている。また、精神科病院の参加は福岡県が突出している。

なお、高規格の機能を備え、常時対応施設の指定要件とされる精神科救急急性期医療入院料(旧・精神科救急入院料)および精神科救急合併症入院料を認可された施設の分布状況は、日本精神科救急学会ホームページ<sup>7)</sup>に年次単位で表示されている。これによると 2023 年度は、全都道府県に計 176 か所(11,840 床)の精神科救急急性期医療入院料認可施設、12 か所(544 床)の精神科救急合併症入院料施設が認可されている。

精神科救急医療施設 1 か所当りの年間受診件数が多い順に自治体を並べると、図 16 のよ

うになる。診療所を除く1施設当りの年間入院件数が多い順に自治体を並べたのが図17である。図15で精神科救急医療施設の指定が少ない自治体では1施設当りの受診件数および入院件数が多いことが見て取れる。特に九州7県では、1施設当りの受診件数および入院件数が少ない。

図15で施設数が少ない自治体および図16、図17で件数の多い自治体は、本事業における常時対応型施設など特定の施設に救急診療の機能が集中するタイプ、逆の自治体は、救急診療の機能が多施設に分散するタイプと本事業の指定施設のパターンを類型化することができるかもしれない。ただし、後者の自治体の中には、指定施設数は多くとも実際に機能している施設に限られる自治体、すなわち実質的には寡施設集中タイプである場合もありうるので注意を要する。

どちらのタイプが精神科救急医療システムとして優れているかについては、一概には語れないが、一般論としては、医療へのアクセスと通院継続の利便性に関しては指定施設数が多い分散タイプが有利、医療の質に関しては常時対応型施設が主たる機能を担う寡施設集中タイプが有利ということができよう。

### (3) 受診経路

図5に示した受診経路のうち、経由機関のない直接受診の比率が多い自治体は、図14で右下に位置する人口対受診件数が多く入院率が低い自治体が多い傾向が見て取れる。図18は直接受診率と人口万対受診件数、図19は直接受診率と入院率の相関を示した散布図であるが、このことを裏付けている。特に直接受診率と入院率との負の相関が強いことがわかる。

精神科救急という事態を誰が認識するかによって、精神科救急事例は個人内救急（患者本人が認識）、家庭内救急（家族が認識）、救急的事態が家庭内では収まらずに警察や行政が介入するに至った社会的救急の三階層に類別

されるが、図5で行政機関経由の比率が高い自治体の整備事業は措置通報例をはじめとする社会的救急事例を主な対象としており、行政機関経由の比率が少なく直接受診率の高い自治体の整備事業は個人内救急ないし家庭内救急を主たる対象としているということが出来る。

そして、本事業運用の推移（図12および図13）で指摘したように、本事業は近年、社会的救急事例にその対象を絞り込んでいく傾向にある。行政的観点から見た本事業の存在意義は、精神疾患に起因する重大事象（自殺や事件）を未然に防止することであろうから、その意味では、本事業は行政責任を果たす方向にシフトしてきているということもできる。

しかし、前述したように、この方向にシフトし過ぎると、臨床的観点から見た精神科救急事例が本整備事業からふり分けられてしまう可能性が高まる。事例性が高い社会的救急といえども、介入が早ければ家庭内救急や個人内救急に留まっていた可能性がある。家庭内救急事例のほうが社会的救急事例よりも医学的には重症度が高いことも珍しくはない。本事業による受診ケースのうち、入院とならなかった一次救急事例を「不要不急の安易な救急受診例」と一括すべきではないことを強調しておきたい。

## 3. 本整備事業の均霑化に向けて

本整備事業には、地域の諸条件によって多様な特性があつて然るべきである。しかし、措置入院制度の運用基準や受診前相談の機能、救急受診の最終バックアップ機能、医療の質の確保などのコアな機能については、自治体間でばらつくべきではない。

### (1) 措置入院の運用基準

本事業において地域差が縮小されるべき特性の代表は、行政が執行プロセスに責任を有する措置入院の運用基準であろう。図7および図8に見るように、措置入院に係る申請・



通報の処理状況には、法治国家として看過できないレベルの地域差がある。

こうした地域差が生じたのは、措置入院制度が、行政処分や公費医療、医学的重症度の指標、救急医療へのアクセス手段などの多義性を帯びているにもかかわらず、措置入院者が近年 0.5%ほどにとどまっていることもあって、制度運用に関する十分な議論がなされてこなかったためと思われる<sup>5)</sup>。

神奈川県相模原市の障害者施設で生じた殺傷事件を契機として、およそ 50 年ぶりに措置入院制度の見直しが行われ、2018 年 3 月、措置入院の運用に関するガイドラインが国によって提示された。しかし、精神保健福祉法の改正に連動しなかったために、十分に効果を上げたとはいいがたい。制度運用の地域差は依然として存在し、一時減少した警察官通報も再び増加に転じている。

今後とも、国は、自治体関係部局の担当者や精神保健指定医を対象とした研修会を開催するなどして、申請・通報の処理基準や措置入院の要否判断基準の標準化を図る必要がある<sup>6)</sup>。

## (2) 本事業の自己評価シート

本事業に期待される役割は、措置入院制度の適正な運用に留まらない。精神障害にも対応した地域包括ケアシステムの中では、一般救急医療と同様、外来診療から手厚い入院治療の提供に至るまで、救急事例の緊急度や重症度に応じた幅広い医療サービス提供体制の整備が求められている。

この社会的要請に対応するため、本研究班は、昨年度の研究において、自治体担当者が精神科救急医療体制の現状を確認するための自己評価シートを提案した<sup>2)</sup>。

今年度は、若干の改訂を加えて資料 4 に示した評価シートを作成し、各自治体にスコアリングを要請した。その結果は図 11 に示した通りである。ただし、このシートはスコアの優劣を競うために作成されたものではないし、

もとよりこのシートが採用した指標（ベンチマーク）が各自治体における本事業の機能を正しく反映できるわけでもない。

本評価シートの作成目的は、各自治体における本整備事業の現状を全国的な視野で再確認し、目指すべき目標を具体化することである。精神科救急医療体制の整備・充実に向けて、各自治体内での政策立案や予算獲得のためにこのシートを活用して頂ければ幸いである。

## E. 結論

精神科救急医療の安定的な提供を目的として 1995 年立ち上がった本整備事業は、措置入院をはじめとする要入院事例を確実に受け入れるセーフティネット機能と重症化を未然に防止する危機介入機能を両輪として全国展開してきた。通時的に見れば、近年は前者の機能にシフトしつつあるが、共時的に見れば、精神科救急医療施設の分布パターン、人口対受診件数や入院率、そして措置通報の処理状況などにおいて、本事業には多様な地域特性がある。

こうした多様性は尊重されつつも、本事業のコアな機能は、地域包括ケアの観点から均霑化される必要がある。そのためには、本研究班が行ってきたような本事業の多角的なモニタリング、それに基づく全国マップや機能評価法の作成と更新、そして、全国規模の研修会の開催等が不可欠と思われる。

最後に、多忙な日常業務の中、本研究に係るアンケート調査等にご協力頂いた都道府県・政令市の担当者各位に深く感謝の意を表します。

## F. 健康危険情報

総括研究報告書にまとめて記載。

## G. 研究発表

1. 論文発表等

なし。

## 2. 学会発表等

- 1) 第 120 回日本精神神経学会学術総会 (2024 年 6 月、札幌市) 委員会ワークショップ「措置診察実践セミナー」において本研究の一部を発表予定。

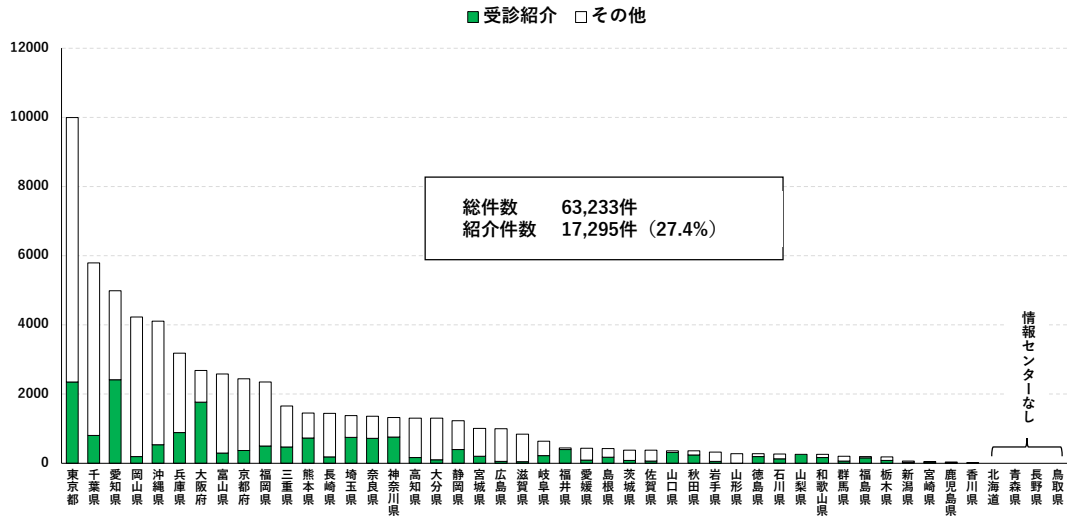
## H. 知的財産権の出願・登録状況 (予定を含む)

1. 特許取得 なし。
2. 実用新案登録 なし。
3. その他 なし。

### [参考文献]

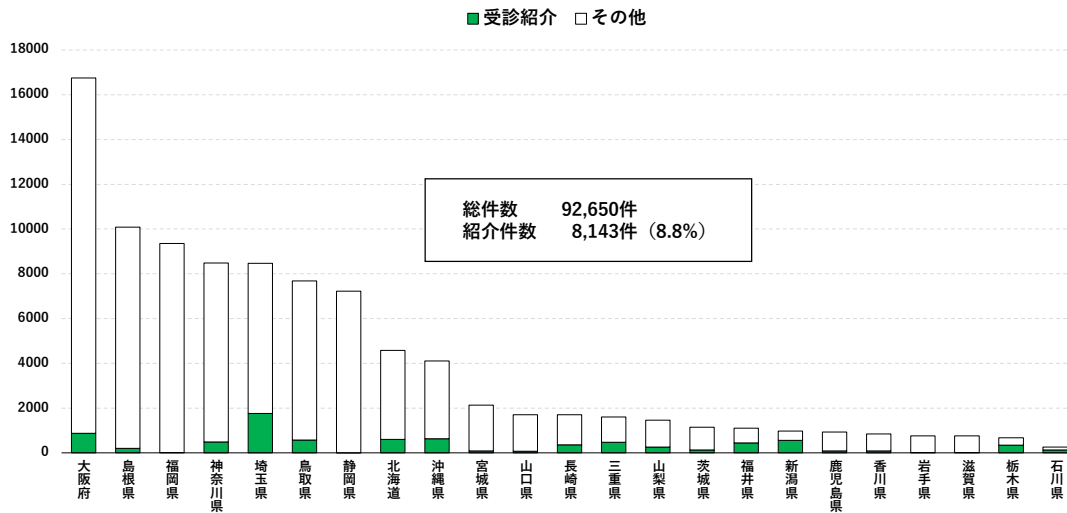
- 1) 日本精神科救急学会編：「精神科救急医療ガイドライン 2022 年版」. 日本精神科救急学会, 2022 年
- 2) 令和 4 年度 厚生労働行政推進調査事業補助金「精神障害にも対応した地域包括ケアシステムの構築を推進する政策研究」(研究代表者・藤井千代) 分担研究「精神科救急医療体制に関する研究」(分担研究者・杉山直也). 2023 年
- 3) [https://www.ncnp.go.jp/nimh/seisaku/data/key\\_word.html](https://www.ncnp.go.jp/nimh/seisaku/data/key_word.html)
- 4) [https://www.estat.go.jp/estat-research/files?age=1&toukei=00450027&tstat=0000010\\_31469&result\\_page=1](https://www.estat.go.jp/estat-research/files?age=1&toukei=00450027&tstat=0000010_31469&result_page=1)
- 5) 平田豊明：措置入院制度の検証—相模原事件を通して. 精神経誌. 120:664-671, 2018
- 6) 令和 4 年度厚生労働行政推進調査事業費補助金「地域精神保健医療福祉体制の機能強化を推進する政策研究」(研究代表者・藤井千代) 分担研究「措置入院及び退院後支援のあり方に関する研究」(分担研究者・椎名名大). 2023 年
- 7) <https://www.jaep.jp/>

図1 精神科救急情報センター相談件数(2022年度)



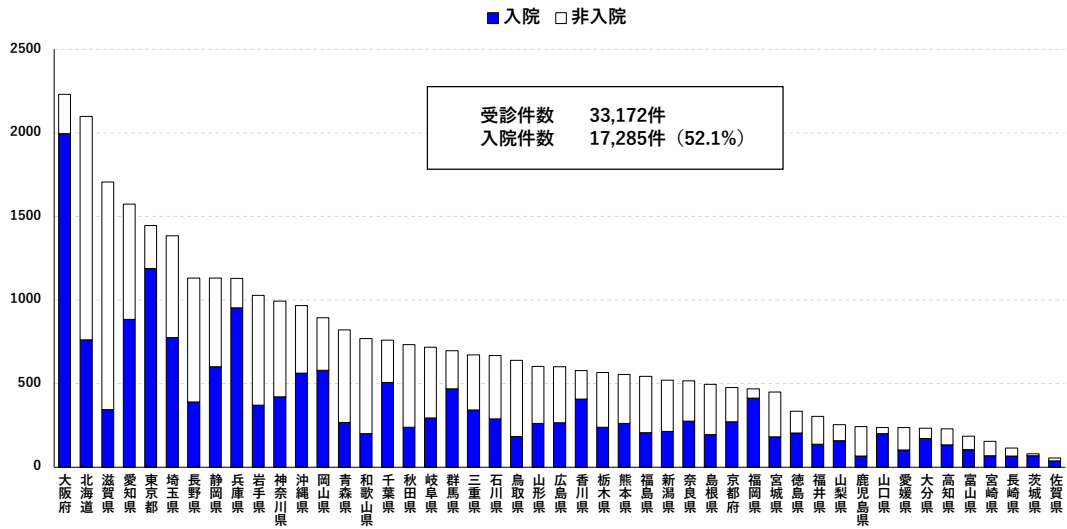
1

図2 精神医療相談件数(2022年度)



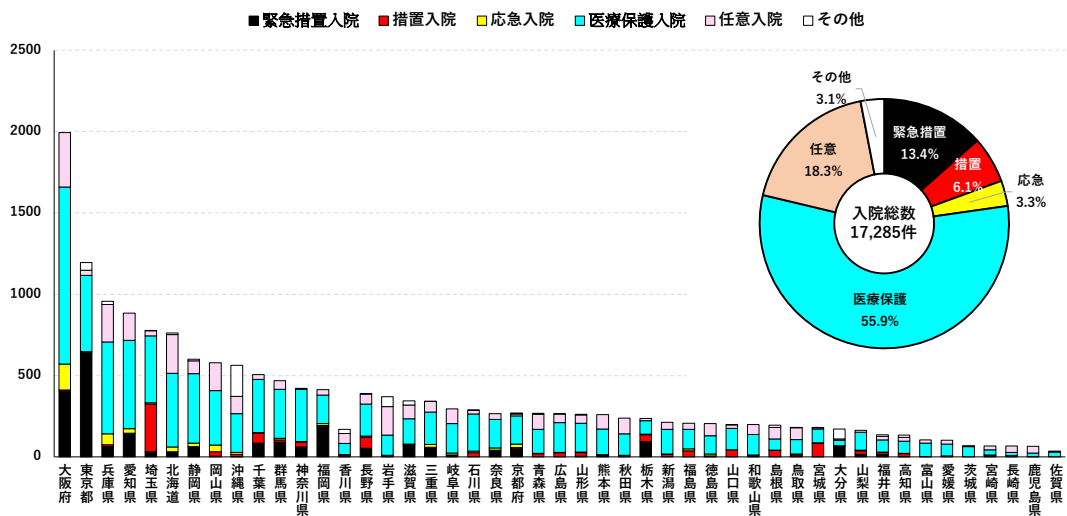
2

### 図3 受診及び入院件数(2022年度)



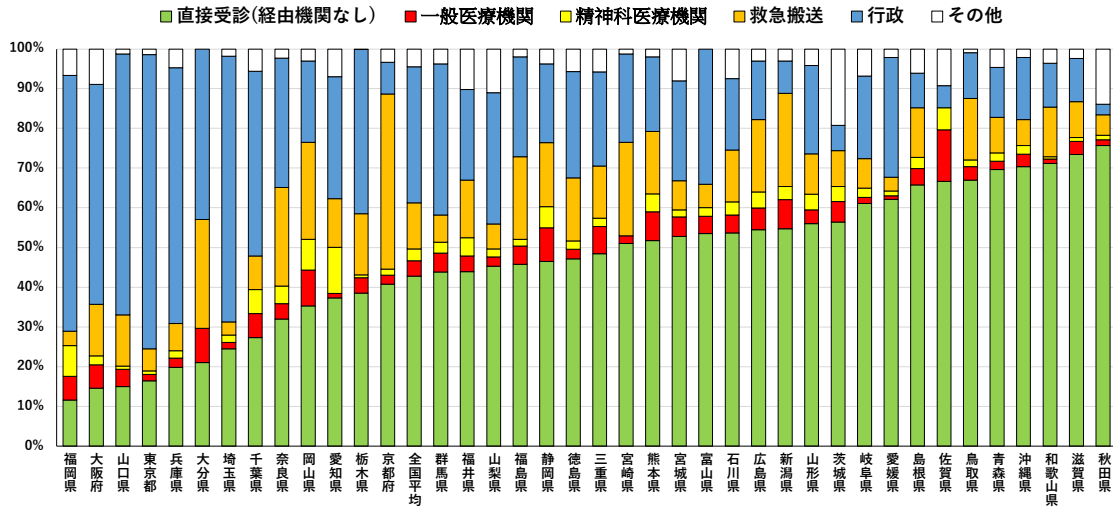
3

### 図4 入院形態別の入院件数 (2022年度)



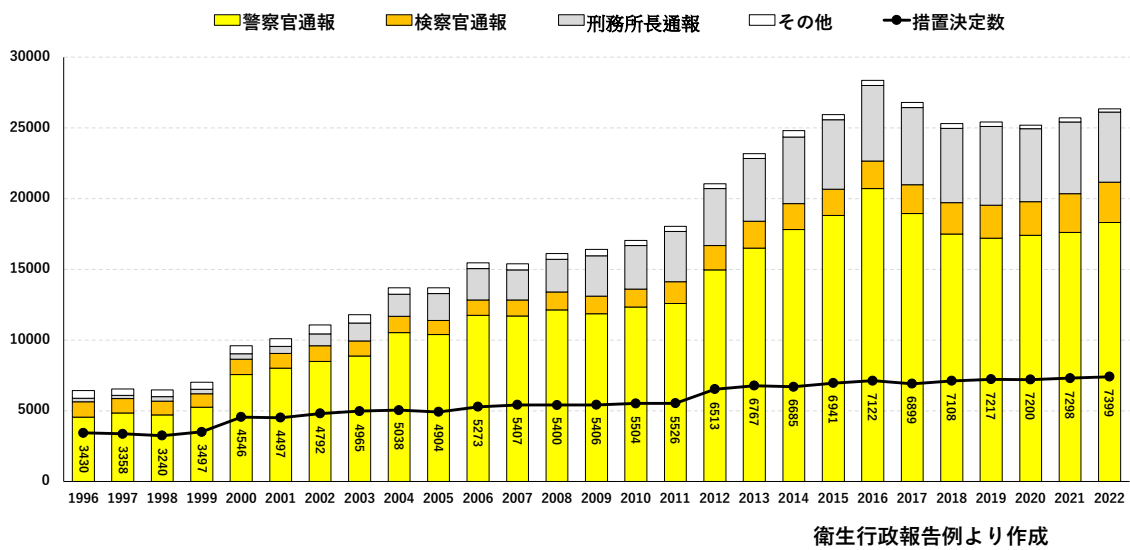
4

### 図5 受診経路の比率（2022年度）



5

### 図6 申請・通報件数および措置決定数の推移



6

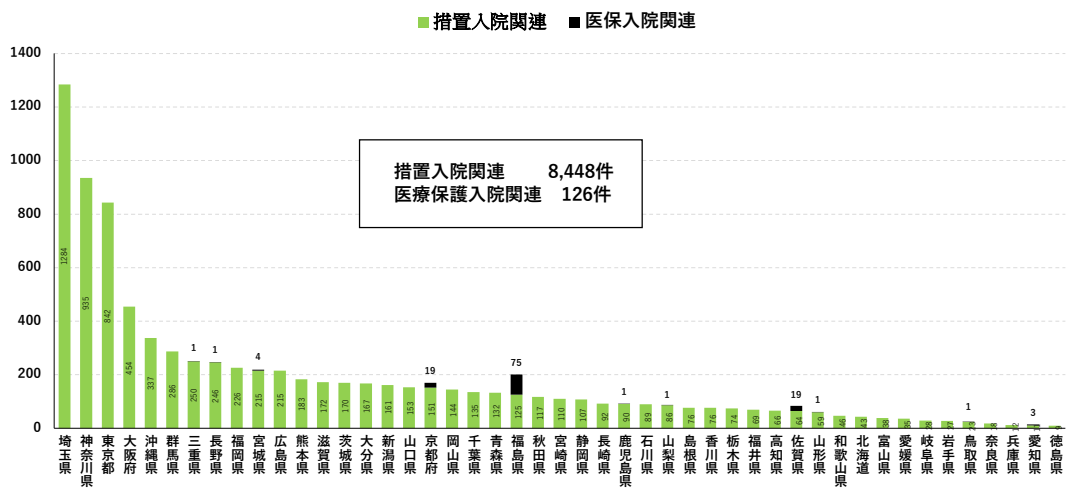


### 図9 移送件数の推移



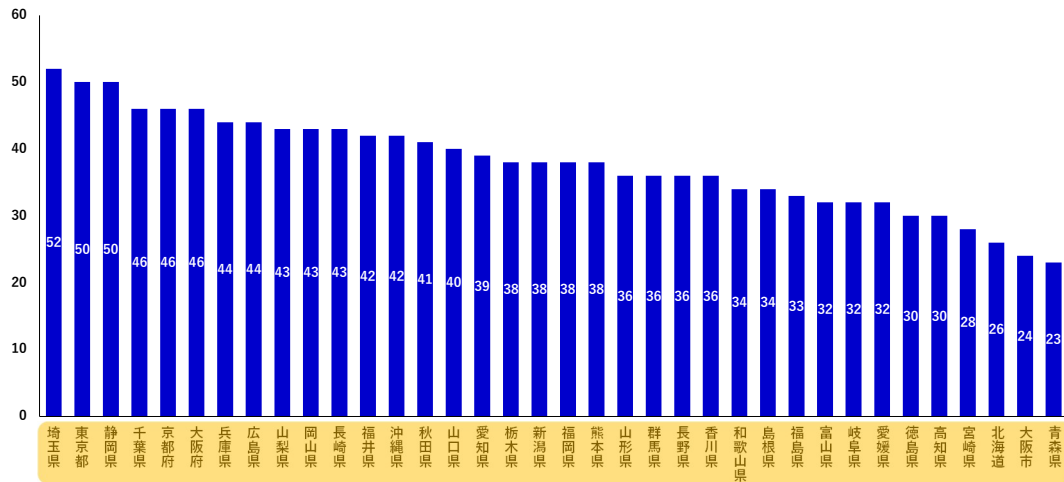
9

### 図10 都道府県別の移送件数（2022年度）



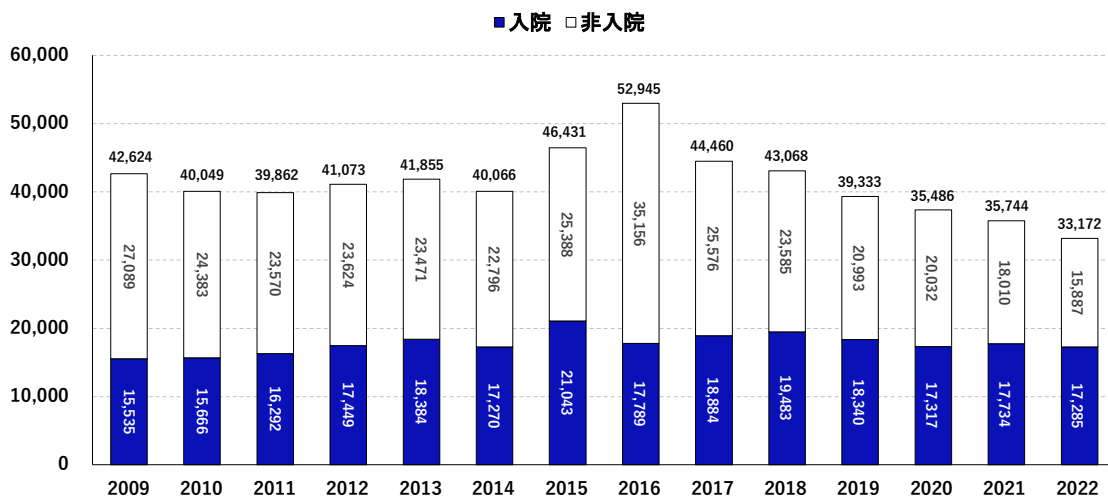
10

図11 精神科救急医療体制の自己評価スコア（2022年度分）  
（36都道府県・単純計算）



11

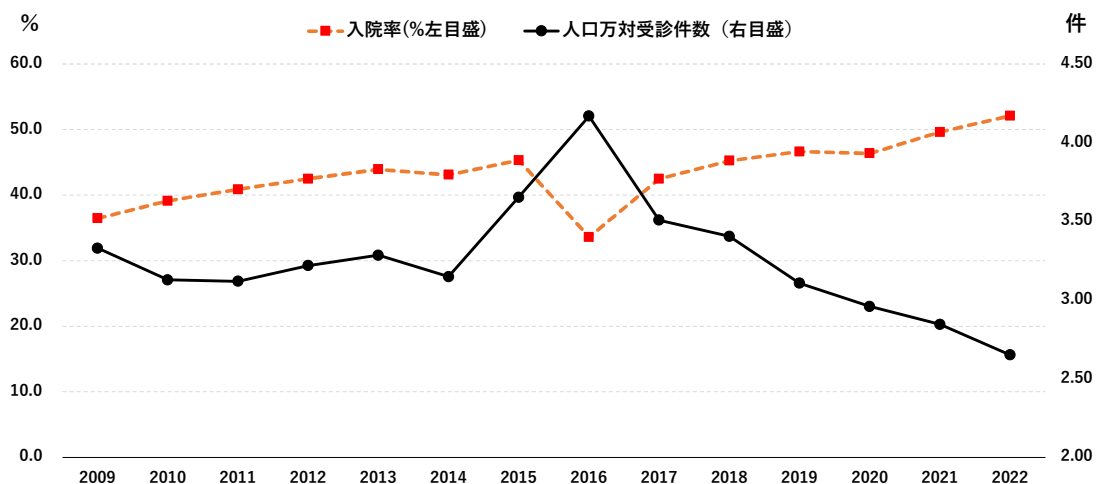
図12 精神科救急医療体制整備事業の運用実績の推移



12

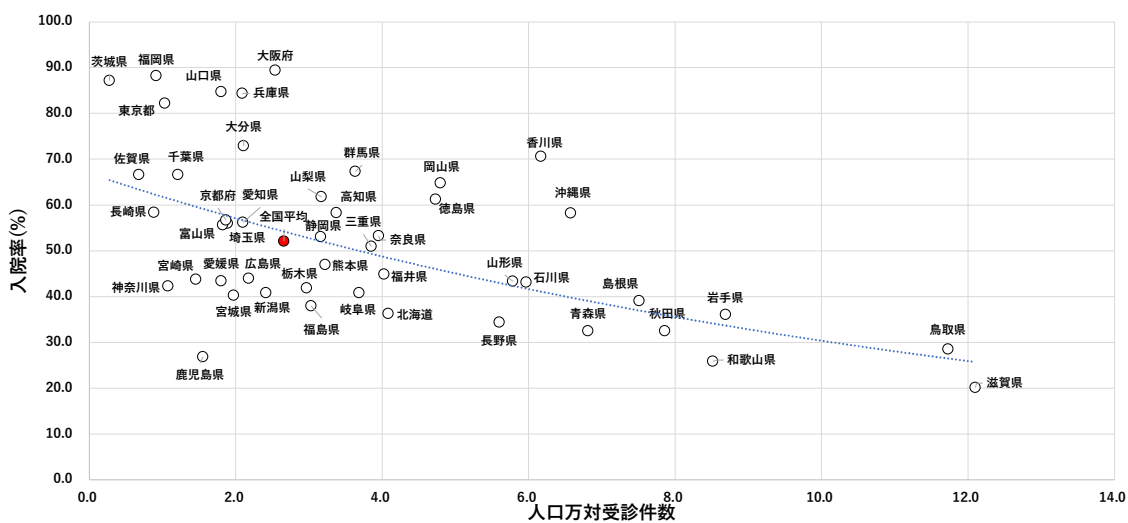


図13 人口万対受診件数と入院率の推移



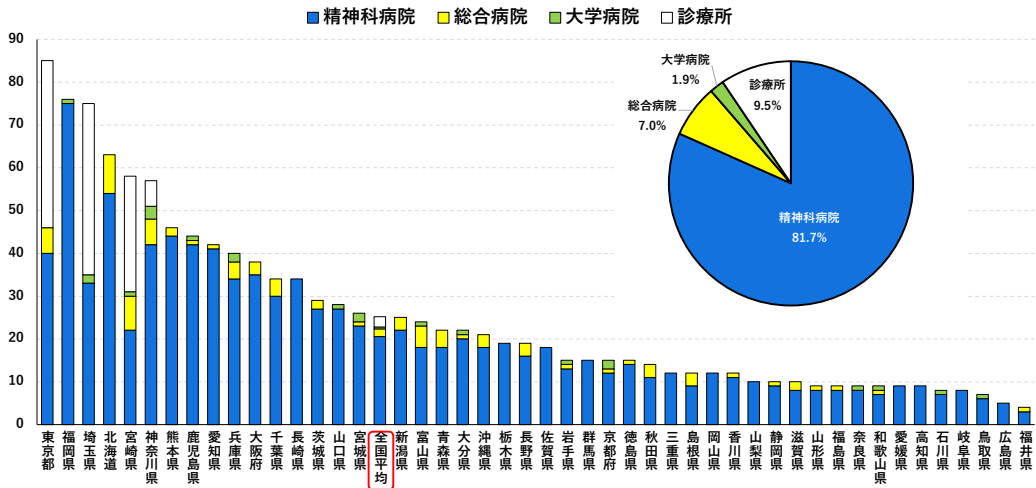
13

図14 人口万対受診件数と入院率の相関（2022年度）



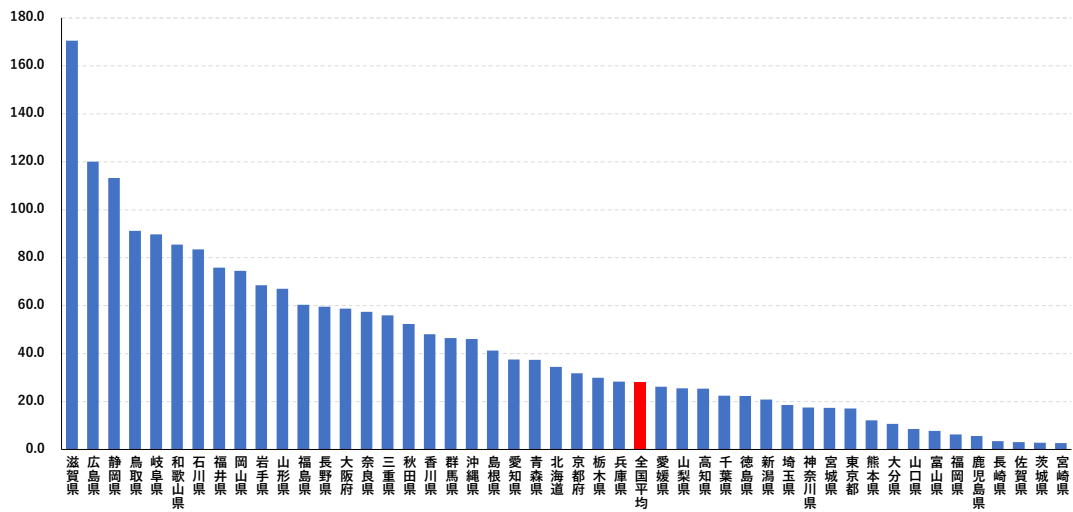
14

図15 精神科救急医療施設数（2022年度）



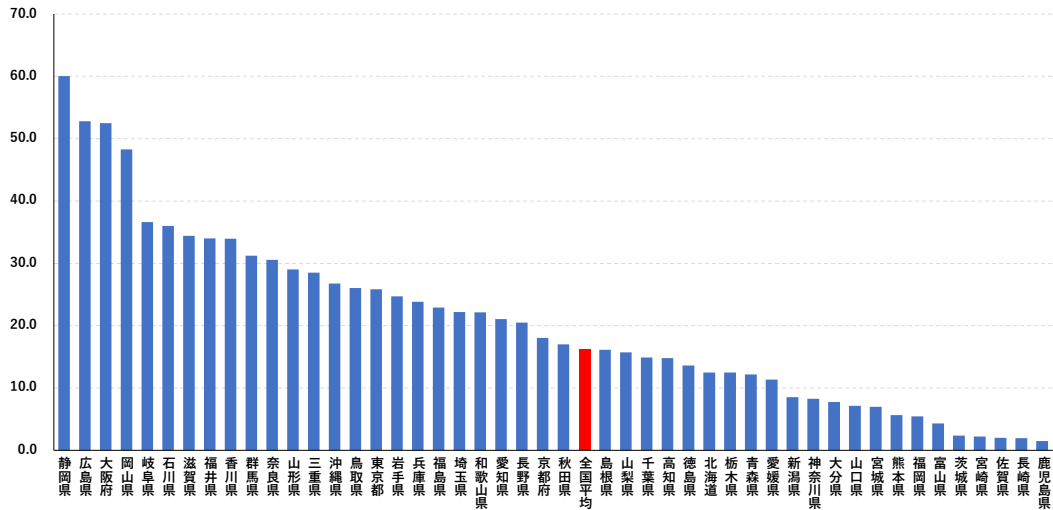
15

図16 1施設当りの受診件数（2022年度）



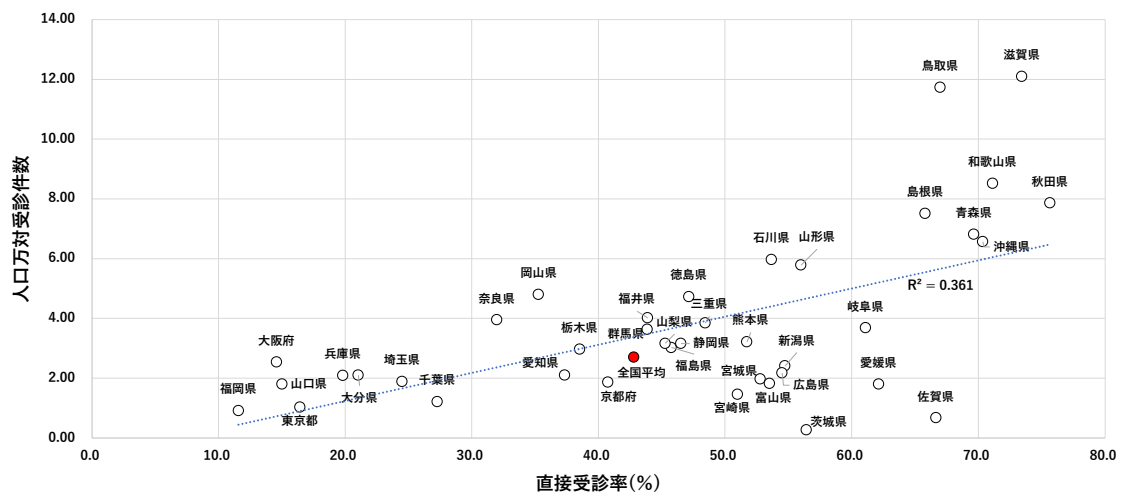
16

図17 診療所を除く1施設当りの入院件数（2022年度）



17

図18 直接受診率と人口万対受診件数の相関（2022年度）



18

図19 直接受診率と入院率の相関（2022年度）

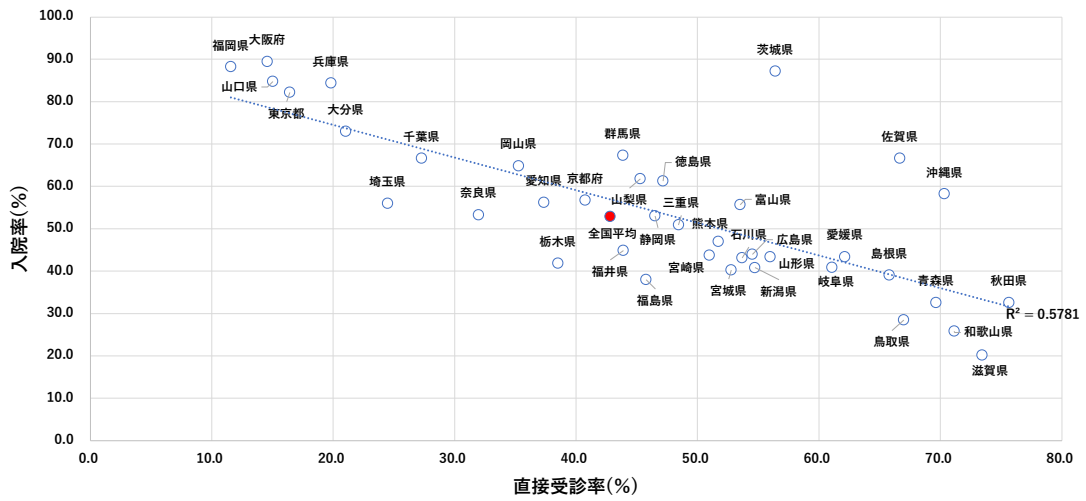


表1-1 精神科救急医療体制整備事業一覧表(2022年度)その1

| 都道府県 | 人口(万)    | 精神科<br>救急医療圏<br>域数 | 精神科救急<br>医療圏域数<br>(前年度) | 医療施設分類 |      |             |     | 精神科救急医療施設分類 |       |      |       | 特定入院料認可施設 <sup>1)</sup> |               |                | 受診前相談事業 |        |           |       | 移送件数 <sup>3)</sup> |                 |
|------|----------|--------------------|-------------------------|--------|------|-------------|-----|-------------|-------|------|-------|-------------------------|---------------|----------------|---------|--------|-----------|-------|--------------------|-----------------|
|      |          |                    |                         | 大学病院   | 総合病院 | 精神科<br>専門病院 | 診療所 | 常時対応型       | 輪番型   | 合併症型 | 外来対応型 | 精神科救急・<br>急性期医療         | 精神科救急・<br>合併症 | 精神科急性期<br>治療病床 | 情報センター  |        | 精神医療相談    |       | 措置入院関連             | 医療保護・応急入院<br>関連 |
|      |          |                    |                         |        |      |             |     |             |       |      |       |                         |               |                | 総数      | 未回答    | 総数        | 未回答   |                    |                 |
| 北海道  | 514.0    | 8                  | 8                       | 0      | 9    | 54          | 0   | 0           | 62    | 0    | 0     | 5                       | 1             | 15             | 未回答     | 未回答    | 4,569     | 597   | 43                 | 0               |
| 青森県  | 120.4    | 6                  | 6                       | 0      | 4    | 18          | 0   | 0           | 22    | 0    | 0     | 2                       | 0             | 5              | 設置なし    |        | 設置なし      |       | 132                | 0               |
| 岩手県  | 118.1    | 4                  | 4                       | 1      | 1    | 13          | 0   | 3           | 12    | 1    | 0     | 3                       | 0             | 6              | 317     | 51     | 759       | 17    | 27                 | 0               |
| 宮城県  | 228.0    | 1                  | 1                       | 2      | 1    | 23          | 0   | 0           | 26    | 0    | 0     | 3                       | 0             | 4              | 999     | 195    | 2,125     | 84    | 215                | 4               |
| 秋田県  | 93.0     | 5                  | 5                       | 0      | 3    | 11          | 0   | 1           | 13    | 2    | 0     | 2                       | 0             | 5              | 353     | 232    | 設置なし      |       | 117                | 0               |
| 山形県  | 104.1    | 3                  | 3                       | 0      | 1    | 8           | 0   | 2           | 8     | 0    | 0     | 5                       | 0             | 3              | 269     | 0      | 設置なし      |       | 59                 | 1               |
| 福島県  | 179.0    | 4                  | 4                       | 0      | 1    | 8           | 0   | 0           | 9     | 0    | 0     | 3                       | 0             | 8              | 185     | 154    | 設置なし      |       | 125                | 75              |
| 茨城県  | 284.0    | 2                  | 2                       | 0      | 2    | 27          | 0   | 2           | 27    | 0    | 0     | 2                       | 0             | 6              | 374     | 74     | 1,139     | 123   | 170                | 0               |
| 栃木県  | 190.9    | 1                  | 1                       | 0      | 0    | 19          | 0   | 1           | 18    | 0    | 0     | 1                       | 0             | 8              | 183     | 81     | 668       | 340   | 74                 | 0               |
| 群馬県  | 191.3    | 1                  | 1                       | 0      | 0    | 15          | 0   | 3           | 14    | 0    | 0     | 3                       | 0             | 8              | 196     | 61     | 設置なし      |       | 286                | 0               |
| 埼玉県  | 733.7    | 2                  | 2                       | 2      | 0    | 33          | 40  | 5           | 30    | 0    | 40    | 6                       | 0             | 6              | 1,372   | 743    | 8,462     | 1,760 | 1284               | 0               |
| 千葉県  | 626.6    | 12                 | 12                      | 0      | 4    | 30          | 0   | 14          | 29    | 0    | 0     | 13                      | 1             | 9              | 5,789   | 802    | 情報センターと同じ |       | 135                | 0               |
| 東京都  | 1,403.8  | 4                  | 4                       | 0      | 6    | 40          | 39  | 3           | 40    | 6    | 39    | 19                      | 0             | 25             | 9,992   | 2,343  | 設置なし      |       | 842                | 0               |
| 神奈川県 | 923.2    | 1                  | 1                       | 3      | 6    | 42          | 6   | 6           | 45    | 0    | 6     | 8                       | 3             | 25             | 1,316   | 754    | 8,471     | 482   | 935                | 0               |
| 新潟県  | 215.3    | 2                  | 2                       | 0      | 3    | 22          | 0   | 0           | 25    | 0    | 0     | 2                       | 0             | 10             | 60      | 19     | 966       | 558   | 161                | 0               |
| 富山県  | 101.7    | 1                  | 1                       | 1      | 5    | 18          | 0   | 0           | 24    | 0    | 0     | 0                       | 1             | 1              | 2,579   | 290    | 情報センターと同じ |       | 38                 | 0               |
| 石川県  | 111.8    | 2                  | 2                       | 1      | 0    | 7           | 0   | 1           | 7     | 0    | 0     | 2                       | 0             | 7              | 259     | 125    | 259       | 129   | 89                 | 0               |
| 福井県  | 75.3     | 2                  | 2                       | 0      | 1    | 3           | 0   | 1           | 4     | 1    | 0     | 2                       | 1             | 0              | 435     | 393    | 1,101     | 435   | 69                 | 0               |
| 山梨県  | 80.2     | 1                  | 1                       | 0      | 0    | 10          | 0   | 1           | 10    | 0    | 0     | 1                       | 0             | 2              | 254     | 254    | 1,456     | 254   | 86                 | 1               |
| 長野県  | 202.0    | 3                  | 3                       | 0      | 3    | 16          | 0   | 3           | 16    | 0    | 0     | 3                       | 0             | 7              | 設置なし    |        | 設置なし      |       | 246                | 1               |
| 岐阜県  | 194.6    | 2                  | 2                       | 0      | 0    | 8           | 0   | 1           | 8     | 0    | 0     | 2                       | 0             | 5              | 629     | 214    | 情報センターと同じ |       | 28                 | 0               |
| 静岡県  | 358.2    | 6                  | 6                       | 0      | 1    | 9           | 0   | 4           | 6     | 1    | 0     | 5                       | 0             | 5              | 1,230   | 396    | 7,211     | 2     | 107                | 0               |
| 愛知県  | 749.5    | 1                  | 1                       | 0      | 1    | 41          | 0   | 9           | 33    | 0    | 0     | 10                      | 0             | 15             | 4,984   | 2,414  | 情報センターと同じ |       | 11                 | 3               |
| 三重県  | 174.2    | 2                  | 2                       | 0      | 0    | 12          | 0   | 0           | 12    | 0    | 0     | 4                       | 0             | 6              | 1,649   | 470    | 1,596     | 476   | 250                | 1               |
| 滋賀県  | 140.9    | 3                  | 3                       | 0      | 2    | 8           | 0   | 0           | 10    | 0    | 0     | 1                       | 1             | 7              | 833     | 41     | 756       | 17    | 172                | 0               |
| 京都府  | 255.0    | 2                  | 3                       | 2      | 1    | 12          | 0   | 4           | 14    | 2    | 0     | 4                       | 0             | 8              | 2,438   | 369    | 設置なし      |       | 151                | 19              |
| 大阪府  | 878.2    | 8                  | 8                       | 0      | 3    | 35          | 0   | 8           | 37    | 0    | 0     | 15                      | 1             | 15             | 2,680   | 1,762  | 16,738    | 874   | 454                | 0               |
| 兵庫県  | 540.2    | 5                  | 5                       | 2      | 4    | 34          | 0   | 1           | 34    | 2    | 3     | 8                       | 0             | 12             | 3,179   | 880    | 未回答       | 未回答   | 12                 | 0               |
| 奈良県  | 130.6    | 1                  | 1                       | 1      | 0    | 8           | 0   | 1           | 8     | 1    | 8     | 3                       | 1             | 4              | 1,358   | 715    | 設置なし      |       | 18                 | 0               |
| 和歌山県 | 90.3     | 3                  | 2                       | 1      | 1    | 7           | 0   | 1           | 8     | 0    | 0     | 1                       | 0             | 4              | 254     | 158    | 設置なし      |       | 46                 | 0               |
| 鳥取県  | 54.4     | 3                  | 3                       | 1      | 0    | 6           | 0   | 2           | 6     | 0    | 0     | 1                       | 0             | 4              | 設置なし    |        | 7,680     | 571   | 23                 | 1               |
| 島根県  | 65.8     | 7                  | 7                       | 0      | 3    | 9           | 0   | 4           | 9     | 0    | 0     | 2                       | 0             | 3              | 418     | 167    | 10,084    | 204   | 76                 | 0               |
| 岡山県  | 186.2    | 2                  | 2                       | 0      | 0    | 12          | 0   | 1           | 11    | 0    | 0     | 2                       | 0             | 6              | 4,223   | 193    | 情報センターと同じ |       | 144                | 0               |
| 広島県  | 276.0    | 2                  | 2                       | 0      | 0    | 5           | 0   | 1           | 5     | 0    | 0     | 2                       | 1             | 5              | 992     | 54     | 設置なし      |       | 215                | 0               |
| 山口県  | 131.3    | 4                  | 3                       | 1      | 0    | 27          | 0   | 1           | 26    | 1    | 0     | 2                       | 0             | 2              | 360     | 309    | 1,696     | 67    | 153                | 0               |
| 徳島県  | 70.4     | 4                  | 3                       | 0      | 1    | 14          | 0   | 0           | 14    | 1    | 0     | 3                       | 0             | 2              | 268     | 191    | 設置なし      |       | 9                  | 0               |
| 香川県  | 93.4     | 2                  | 2                       | 0      | 1    | 11          | 0   | 0           | 12    | 1    | 0     | 3                       | 0             | 3              | 11      | 11     | 835       | 90    | 76                 | 0               |
| 愛媛県  | 130.6    | 2                  | 1                       | 0      | 0    | 9           | 0   | 0           | 9     | 0    | 0     | 1                       | 0             | 9              | 431     | 88     | 設置なし      |       | 35                 | 0               |
| 高知県  | 67.6     | 1                  | 1                       | 0      | 0    | 9           | 0   | 0           | 9     | 0    | 9     | 1                       | 0             | 6              | 1,298   | 164    | 設置なし      |       | 66                 | 0               |
| 福岡県  | 511.6    | 4                  | 4                       | 1      | 0    | 75          | 0   | 2           | 67    | 0    | 0     | 12                      | 0             | 23             | 2,348   | 491    | 9,351     | 7     | 226                | 0               |
| 佐賀県  | 80.1     | 1                  | 1                       | 0      | 0    | 18          | 0   | 1           | 16    | 0    | 1     | 1                       | 0             | 7              | 371     | 56     | 設置なし      |       | 64                 | 19              |
| 長崎県  | 128.3    | 6                  | 6                       | 0      | 0    | 34          | 0   | 1           | 33    | 0    | 0     | 1                       | 0             | 6              | 1,436   | 178    | 1,693     | 355   | 92                 | 0               |
| 熊本県  | 171.8    | 2                  | 2                       | 0      | 2    | 44          | 0   | 0           | 44    | 1    | 0     | 4                       | 0             | 11             | 1,444   | 728    | 未回答       |       | 183                | 0               |
| 大分県  | 110.7    | 1                  | 1                       | 1      | 1    | 20          | 0   | 1           | 20    | 1    | 0     | 0                       | 1             | 3              | 1,297   | 95     | 情報センターと同じ |       | 167                | 0               |
| 宮崎県  | 105.2    | 3                  | 3                       | 1      | 8    | 22          | 27  | 0           | 20    | 1    | 0     | 2                       | 1             | 6              | 39      | 36     | 設置なし      |       | 110                | 0               |
| 鹿児島県 | 156.3    | 4                  | 4                       | 1      | 1    | 42          | 0   | 3           | 41    | 2    | 0     | 1                       | 0             | 7              | 29      | 8      | 933       | 77    | 90                 | 1               |
| 沖縄県  | 146.8    | 4                  | 4                       | 0      | 3    | 18          | 0   | 0           | 20    | 1    | 0     | 5                       | 0             | 11             | 4,102   | 536    | 4,102     | 624   | 337                | 0               |
| 合計   | 12,494.6 | 150                | 147                     | 22     | 83   | 966         | 112 | 92          | 973   | 25   | 106   | 181                     | 13            | 355            | 63,233  | 17,295 | 92,650    | 8,143 | 8,448              | 126             |
| 前年度  | 12,615.0 | 147                | 147                     | 20     | 107  | 969         | 81  | 61          | 1,024 | 41   | 102   | 181                     | 13            | 355            | 71,758  | 18,064 | 79,233    | 7,075 | 8,943              | 156             |

表1-2 精神科救急医療体制整備事業一覧表(2022年度)その2

| 都道府県 | 受診件数   | 受診時間帯 |        | 受診経路                                |                                   |                  |       |                            |       | 受診前相談による受療調整    |                  |        | 入院件数   |        |       |      |        |       |     |
|------|--------|-------|--------|-------------------------------------|-----------------------------------|------------------|-------|----------------------------|-------|-----------------|------------------|--------|--------|--------|-------|------|--------|-------|-----|
|      |        | 休日中   | 夜間     | 他の医療機関<br>(精神科以外)<br>からの紹介・転<br>院搬送 | 他の医療機関<br>(精神科)から<br>の紹介・転院搬<br>送 | 救急搬送(転<br>院搬送以外) | 行政機関  | 当事者(本人、<br>家族等による直<br>接受診) | その他   | 精神科救急情<br>報センター | 24時間精神<br>医療相談窓口 | 受診調整なし | 総数     | 緊急措置入院 | 措置入院  | 応急入院 | 医療保護入院 | 任意入院  | その他 |
| 北海道  | 2,097  | 563   | 1,534  |                                     |                                   |                  |       |                            |       |                 |                  | 761    | 28     | 4      | 28    | 453  | 239    | 9     |     |
| 青森県  | 820    | 214   | 606    | 17                                  | 17                                | 74               | 103   | 571                        | 38    | 0               | 1                | 819    | 267    | 0      | 20    | 1    | 148    | 93    | 5   |
| 岩手県  | 1,026  | 337   | 689    |                                     |                                   |                  |       |                            |       |                 |                  | 370    | 6      | 2      | 2     | 123  | 175    | 62    |     |
| 宮城県  | 449    | 232   | 217    | 22                                  | 8                                 | 33               | 113   | 237                        | 36    | 249             | 0                | 200    | 181    | 1      | 81    | 4    | 84     | 8     | 3   |
| 秋田県  | 731    | 269   | 462    | 11                                  | 8                                 | 38               | 19    | 553                        | 102   | 11              | 0                | 720    | 238    | 0      | 9     | 0    | 133    | 96    | 0   |
| 山形県  | 602    | 172   | 430    | 21                                  | 24                                | 61               | 134   | 337                        | 25    | 2               | 1                | 566    | 261    | 4      | 21    | 4    | 178    | 50    | 4   |
| 福島県  | 542    | 76    | 466    | 25                                  | 9                                 | 113              | 136   | 248                        | 11    | 0               | 1                | 541    | 206    | 0      | 38    | 10   | 121    | 37    | 0   |
| 茨城県  | 78     | 28    | 50     | 4                                   | 3                                 | 7                | 5     | 44                         | 15    | 78              | 27               | 0      | 68     | 0      | 0     | 0    | 63     | 5     | 0   |
| 栃木県  | 566    | 114   | 452    | 22                                  | 4                                 | 87               | 234   | 218                        | 1     | 149             | 75               | 417    | 237    | 95     | 40    | 5    | 81     | 15    | 0   |
| 群馬県  | 695    | 162   | 533    | 33                                  | 19                                | 47               | 264   | 304                        | 26    | 222             | 0                | 471    | 468    | 90     | 14    | 10   | 301    | 53    | 0   |
| 埼玉県  | 1,384  | 458   | 926    | 22                                  | 26                                | 46               | 925   | 339                        | 26    | 743             | 388              | 253    | 775    | 32     | 293   | 7    | 412    | 30    | 1   |
| 千葉県  | 759    | 166   | 593    | 46                                  | 46                                | 64               | 353   | 207                        | 43    | 759             | 0                | 0      | 506    | 84     | 61    | 4    | 327    | 30    | 0   |
| 東京都  | 1,444  | 107   | 1,337  | 23                                  | 13                                | 80               | 1,069 | 237                        | 21    | 1,350           | 0                | 90     | 1,187  | 637    | 4     | 6    | 468    | 31    | 48  |
| 神奈川県 | 993    | 221   | 772    | 0                                   | 0                                 | 0                | 991   | 0                          | 0     | 713             | 279              | 0      | 420    | 61     | 29    | 4    | 320    | 6     | 0   |
| 新潟県  | 519    | 232   | 287    | 38                                  | 17                                | 122              | 42    | 284                        | 16    | 14              | 0                | 505    | 212    | 0      | 15    | 2    | 151    | 44    | 0   |
| 富山県  | 185    | 24    | 161    | 8                                   | 4                                 | 11               | 63    | 99                         | 0     | 181             | 0                | 4      | 103    | 0      | 2     | 0    | 82     | 19    | 0   |
| 石川県  | 667    | 51    | 616    | 30                                  | 22                                | 87               | 120   | 358                        | 50    | 0               | 0                | 667    | 288    | 0      | 25    | 11   | 228    | 20    | 4   |
| 福井県  | 303    | 77    | 226    | 12                                  | 14                                | 44               | 69    | 133                        | 31    | 116             | 0                | 187    | 136    | 16     | 11    | 3    | 73     | 22    | 11  |
| 山梨県  | 254    | 141   | 113    | 6                                   | 5                                 | 16               | 84    | 115                        | 28    | 255             | 0                | 0      | 157    | 15     | 23    | 2    | 112    | 10    | 0   |
| 長野県  | 1,131  | 272   | 859    |                                     |                                   |                  |       |                            |       |                 |                  | 389    | 53     | 67     | 7     | 198  | 61     | 3     |     |
| 岐阜県  | 717    | 325   | 392    | 11                                  | 17                                | 53               | 149   | 438                        | 49    | 0               | 0                | 694    | 293    | 11     | 1     | 11   | 182    | 90    | 0   |
| 静岡県  | 1,131  | 277   | 854    | 96                                  | 60                                | 182              | 224   | 526                        | 43    | 29              | 451              | 658    | 600    | 60     | 3     | 21   | 428    | 78    | 10  |
| 愛知県  | 1,572  | 291   | 1,281  | 17                                  | 183                               | 192              | 483   | 587                        | 110   | 277             | 0                | 1,295  | 884    | 146    | 0     | 27   | 543    | 168   | 0   |
| 三重県  | 671    | 168   | 503    | 46                                  | 14                                | 88               | 159   | 325                        | 39    | 376             | 14               | 281    | 342    | 50     | 8     | 19   | 199    | 64    | 2   |
| 滋賀県  | 1,705  | 394   | 1,311  | 56                                  | 17                                | 153              | 186   | 1,252                      | 41    | 146             | 343              | 1,222  | 344    | 71     | 3     | 4    | 156    | 85    | 25  |
| 京都府  | 476    | 82    | 394    | 11                                  | 7                                 | 210              | 38    | 194                        | 16    | 250             | 0                | 226    | 270    | 49     | 8     | 21   | 173    | 13    | 6   |
| 大阪府  | 2,229  | 416   | 1,813  | 131                                 | 51                                | 289              | 1,234 | 325                        | 200   | 1,665           | 464              | 559    | 1,994  | 403    | 7     | 160  | 1088   | 334   | 0   |
| 兵庫県  | 1,128  | 165   | 963    | 26                                  | 21                                | 78               | 727   | 224                        | 54    | 786             | 2                | 338    | 952    | 62     | 13    | 67   | 564    | 231   | 18  |
| 奈良県  | 516    | 69    | 447    | 20                                  | 23                                | 128              | 168   | 165                        | 12    | 66              | 0                | 450    | 275    | 40     | 0     | 15   | 174    | 37    | 0   |
| 和歌山県 | 769    | 148   | 621    | 9                                   | 4                                 | 96               | 85    | 547                        | 28    | 7               | 463              | 299    | 199    | 5      | 6     | 1    | 126    | 61    | 0   |
| 鳥取県  | 638    | 195   | 443    | 21                                  | 10                                | 96               | 71    | 414                        | 6     | 0               | 449              | 181    | 182    | 0      | 12    | 5    | 89     | 72    | 2   |
| 島根県  | 494    | 165   | 329    | 20                                  | 14                                | 62               | 43    | 325                        | 30    | 132             | 3                | 359    | 193    | 0      | 40    | 1    | 68     | 71    | 14  |
| 岡山県  | 893    | 141   | 752    | 81                                  | 69                                | 218              | 183   | 315                        | 27    | 127             | 100              | 741    | 579    | 3      | 28    | 42   | 333    | 173   | 0   |
| 広島県  | 600    | 171   | 429    | 32                                  | 24                                | 107              | 87    | 321                        | 18    | 1               | 0                | 545    | 264    | 0      | 25    | 2    | 184    | 53    | 1   |
| 山口県  | 236    | 46    | 190    | 10                                  | 2                                 | 30               | 153   | 35                         | 3     | 222             | 13               | 11     | 200    | 0      | 43    | 0    | 132    | 21    | 1   |
| 徳島県  | 333    | 65    | 268    | 8                                   | 7                                 | 53               | 89    | 157                        | 19    | 0               | 317              | 16     | 204    | 2      | 4     | 12   | 112    | 75    | 0   |
| 香川県  | 576    | 86    | 490    |                                     |                                   |                  |       |                            |       |                 |                  | 407    | 0      | 11     | 3     | 69   | 60     | 26    |     |
| 愛媛県  | 235    | 73    | 162    | 2                                   | 3                                 | 8                | 71    | 146                        | 5     | 94              | 0                | 141    | 102    | 0      | 4     | 2    | 73     | 23    | 0   |
| 高知県  | 228    | 71    | 157    |                                     |                                   |                  |       |                            |       |                 |                  | 133    | 2      | 18     | 2     | 75   | 22     | 14    |     |
| 福岡県  | 467    | 73    | 394    | 28                                  | 36                                | 17               | 301   | 54                         | 31    | 467             | 0                | 0      | 412    | 184    | 8     | 12   | 176    | 32    | 0   |
| 佐賀県  | 54     | 16    | 38     | 7                                   | 3                                 | 0                | 3     | 36                         | 5     | 54              | 0                | 0      | 36     | 0      | 0     | 0    | 29     | 7     | 0   |
| 長崎県  | 113    | 91    | 22     | 0                                   | 0                                 | 8                | 11    | 92                         | 8     |                 |                  |        | 66     | 0      | 7     | 0    | 21     | 38    | 0   |
| 熊本県  | 553    | 205   | 348    | 40                                  | 25                                | 87               | 104   | 286                        | 11    | 32              | 0                | 521    | 260    | 3      | 4     | 7    | 157    | 89    | 0   |
| 大分県  | 233    | 28    | 205    | 20                                  | 0                                 | 64               | 100   | 49                         | 0     | 51              | 0                | 182    | 170    | 65     | 3     | 1    | 33     | 7     | 61  |
| 宮崎県  | 153    | 118   | 35     | 3                                   | 0                                 | 36               | 34    | 78                         | 2     | 39              | 0                | 114    | 67     | 8      | 2     | 2    | 31     | 24    | 0   |
| 鹿児島県 | 242    | 194   | 48     | 0                                   | 0                                 | 0                | 0     | 242                        | 0     | 8               | 77               | 157    | 65     | 1      | 0     | 0    | 23     | 41    | 0   |
| 沖縄県  | 965    | 254   | 711    | 23                                  | 16                                | 48               | 115   | 517                        | 16    | 398             | 3                | 331    | 562    | 1      | 15    | 11   | 238    | 106   | 191 |
| 合計   | 33,172 | 8,243 | 24,929 | 1,058                               | 845                               | 3,233            | 9,542 | 11,934                     | 1,242 | 10,069          | 3,471            | 14,761 | 17,285 | 2,288  | 1,032 | 558  | 9,532  | 3,119 | 521 |
| 前年度  | 35,744 |       |        |                                     |                                   |                  |       |                            |       |                 | 134              |        | 17,734 | 2,182  | 1,632 | 566  | 9,856  | 3,266 | 232 |

## A. 令和4年度（2022年度）精神科救急医療体制の概要

（\_\_\_\_\_県）

お答え頂ける範囲で、以下の設問にご回答願います。

なお、政令市のうち、精神科救急医療体制整備事業（以下「本事業」と略記）が道府県に統合されている場合は、精神保健福祉法による措置入院関連の業務など、政令市が独自に回答すべき項目にのみお答え下さい。

【1】本事業に係る国の運営要綱に準じた貴自治体独自の運営要綱が、

1. ある（最終改訂\_\_\_\_\_年 月 日）<33>
2. ない<1>

<昨年度の貴自治体の回答は\_\_です>

【2】夜間・休日\*における精神保健福祉法 22 条から 26 条による申請・通報の第一報は、

1. 本事業の精神科救急情報センターが受け付けている<1>
2. 行政機関（保健所や所管部署等）が受け付けている<28>
3. その他（\_\_\_\_\_）<3>

\*「夜間・休日」とは、17:00 から翌日 8:30 まで、および休日の 8:30 から 17:00 までとしますが、貴自治体の規定に委ねます。土曜日の扱いも自治体の規定によります。以下の設問でも同様です。

<昨年度の貴自治体の回答は\_\_です>

【3】夜間・休日における精神保健福祉法 22 条から 26 条による申請・通報の処理業務（通報受理、事前調査、診察医の確保、入院先の確保等）については、

1. 本事業の精神科救急情報センターが協力している<9>
2. 本事業の精神科救急情報センターは関与していない<20>
3. その他（\_\_\_\_\_）<6>

<昨年度の貴自治体の回答は\_\_です>

【4】本事業における精神科救急医療等確保事業の運用時間は、

1. 24 時間 365 日<10>
2. 夜間・休日の全時間帯<19>
3. その他（\_\_\_\_\_）<6>

<昨年度の貴自治体の回答は\_\_です>

【5】本事業における精神科救急医療等確保事業の補助金支給の対象となる精神科救急事例とは、

1. 本事業における受診前相談（精神科救急情報センターもしくは精神医療相談）の窓口を経由したケースに限定するという取り決めになっている<6>
2. 上記窓口もしくは警察、救急隊、他の医療機関、行政機関を経由したケースに限定するという取り決めになっている<1>
3. 上記のような取り決めはなく、精神科救急医療施設の判断に任せている<21>
4. その他（\_\_\_\_\_）<7>

<昨年度の貴自治体の回答は\_\_です>

- 【6】かかりつけ医療機関のある患者が夜間・休日において精神科救急情報センターや精神医療相談窓口を経由しての受診を希望した場合は、
1. まず、かかりつけ医療機関への受診を指示し、当該医療機関への受診が困難な場合は再度相談に乗るという取り決めになっている <26>
  2. そのような取り決めはなく、精神科救急医療施設の判断に任せている <4>
  3. その他 ( \_\_\_\_\_ ) <5>
- <昨年度の貴自治体の回答は\_\_です>

- 【7】救急当番の本事業参画医療施設に自施設通院中の患者\*が当番中に受診した場合は、
1. 自施設通院中の患者は本事業の対象にしないという取り決めになっている <6>
  2. 自施設通院中の患者も本事業の対象にするという取り決めになっている <11>
  3. その他 ( \_\_\_\_\_ ) <18>
- \*「自院通院中の患者」とは、受診日前3カ月以内に自施設での治療歴がある患者とします。
- <昨年度の貴自治体の回答は\_\_です>

- 【8】救急当番の本事業参画医療施設での救急受診が困難の場合は、
1. 本事業における常時対応型施設がバックアップする体制が決められている <16>
  2. 常時対応型施設以外の基幹的病院がバックアップする体制が決められている <3>
  3. 1、2のような体制はないが、精神科救急情報センターが調整することになっている <5>
  4. 1～3のような体制はなく、医療施設間での調整に任せている <3>
  5. その他 ( \_\_\_\_\_ ) <8>
- <昨年度の貴自治体の回答は\_\_です>

- 【9】本事業における精神科救急情報センター事業の実績（本事業に係る報告年報の様式6）および精神科救急医療等確保事業の実績（同様式4）、そして精神医療相談事業の実績（同様式5）に関する集計は、
1. 貴自治体の担当部署が行っている <28>
  2. 外部団体に委託している（団体名（公表しません）： \_\_\_\_\_） <4>
  3. その他（ \_\_\_\_\_） <3>
- <昨年度の貴自治体の回答は\_\_です>

- 【10】本事業における精神科救急医療等確保事業に関する補助金の分配は、
1. 貴自治体の担当部署が行っている <25>
  2. 外部団体に委託している（団体名（公表しません）： \_\_\_\_\_） <7>
  3. その他（ \_\_\_\_\_） <3>
- <昨年度の貴自治体の回答は\_\_です>

- 【11】身体合併症対策については、貴自治体独自の運営要綱上に
1. 取り決めが明記されている（身体合併症対策の検討部会等がある） <3>
  2. 取り決めが明記されている（身体合併症対策の検討部会等はない） <18>
  3. 明記されていないが、一定の取り決めがある <4>
  4. 特に取り決めはない <8>
  5. その他（ \_\_\_\_\_） <2>
- <昨年度の貴自治体の回答は\_\_です>



【12】身体救急機関との連携体制

1. 精神科救急の連絡調整委員会等に身体救急医療機関の関係者が参加している <19>
2. 身体救急の連絡調整会議等に精神科救急の関係者が参加している <4>
3. 1、2のいずれにも当てはまる <4>
4. 1、2のいずれにも当てはまらない <7>
5. その他 ( \_\_\_\_\_ ) <1>

<昨年度の貴自治体の回答は\_\_です>

【13】本事業における精神科救急情報センターおよび精神科救急医療等確保事業、そして精神医療相談窓口事業等の実績を貴自治体内の関係機関に対して共有しているかについて、当てはまる項目を選択して下さい。

1. 貴自治体で独自に集計し、共有している <26>
2. 当研究班のとりまとめた結果に基づいて、共有している <0>
3. 1、2とも共有している <2>
4. 1、2とも共有していない <5>
5. その他 ( \_\_\_\_\_ ) <1>

<昨年度の貴自治体の回答は\_\_です>

【14】精神障害にも対応した地域包括ケアシステム構築推進事業における協議の場について、当てはまる項目を選択して下さい。

1. 当該協議が現在までの間に開催されている <26>
2. 当該協議が現在までの間に開催されていないが、今年度内中に開催予定である <4>
3. 今年度中に当該協議が開催される予定はない <5>

<昨年度の貴自治体の回答は\_\_です>

【15】前問で1もしくは2を選択した場合、

1. 精神科救急医療体制整備事業が議題に含まれている <3>
2. 精神科救急医療体制整備事業が議題に含まれていない <27>
3. 前問で3を選択したので回答できない <4>

<昨年度の貴自治体の回答は\_\_です>

【16】連絡調整委員会の構成機関（都道府県主幹部局を除く。複数選択可）

1. 精神科病院関連団体 <35>
2. 精神科診療所関連団体 <27>
3. 身体救急医療機関 <23>
4. 消防機関 <33>
5. 警察機関 <33>
6. 政令指定都市 <13>
7. 市区町村 <7>
8. 精神科当事者団体 <1>
9. 家族会 <5>
10. 福祉団体 <4>
11. 受診前相談機関 <16>
12. その他 ( \_\_\_\_\_ ) <5>

<一昨年度の貴自治体の回答は\_\_\_\_\_です>

## B. 令和4年度（2022年度）精神科救急医療に関する受診前相談の概要

( \_\_\_\_\_ 県)

受診前相談（精神科救急情報センターおよび精神医療相談窓口）の担当職員にご確認の上で、以下の設問にご回答願います。

なお、政令市のうち、精神科救急医療体制整備事業（以下「本事業」と略記）が道府県に統合されている場合は、以下の設問の全てにお答え頂く必要はありません。政令市独自の相談事業を行っている場合にのみ、該当する設問にお答え下さい。

## I. 精神科救急情報センターについて

【1】本事業のうちの精神科救急情報センター事業が

1. 運用されている（政令市の場合、①都道府県と共有、②政令市独自 <1>） <33>
2. 運用されていない

<昨年度の貴自治体の回答は\_\_です>

【2】前問で1を選択した場合は、精神科救急情報センターの設置場所等について、以下を回答願います。政令市の場合は前問で「1かつ②」を選択した場合にのみ回答願います。

1. 設置場所 ①医療機関内（機関名（公表しません）： \_\_\_\_\_） <16>
- ②医療機関外（機関名（公表しません）： \_\_\_\_\_） <14>
- ③その他（ \_\_\_\_\_） <4>

<昨年度の貴自治体の回答は\_\_です>

2. 医療機関内に設置されている場合、自院通院患者からの相談電話への対応は、

- ①精神科救急情報センターと同じ回線で行っている <3>
- ②精神科救急情報センターとは別の回線で行っている <15>
- ③回答不要（医療機関外に設置されている） <15>

<昨年度の貴自治体の回答は\_\_です>

3. 電話番号の公開範囲（該当する番号を全て選択して下さい）

- ①自治体の広報（ホームページを含む）などで一般公開している <24>
- ②警察 <21> ③救急隊 <21> ④精神科医療機関 <19> ⑤一般医療機関 <15> ⑥MC（一般救急のメディカル・コントロール） <9>
- ⑦その他（ \_\_\_\_\_） <7>

<昨年度の貴自治体の回答は \_\_\_\_\_ です>

4. 運用主体 ①貴自治体 <15>

- ②他団体に委託（団体名（公表しません）： \_\_\_\_\_） <18>

<昨年度の貴自治体の回答は\_\_です>

5. 対応職員 ①専門職（精神保健福祉士、公認心理師、看護師等）が常時対応している <31>

- ②専門職が対応できない時間帯もある <3>
- ③非専門職のみが対応している <0>

<昨年度の貴自治体の回答は\_\_です>

6. 医師による助言体制

- ①常時あり<21> ②時間帯によってあり<5> ③なし<7>

<昨年度の貴自治体の回答は\_\_です>

7. 運用時間 ①24時間 365日<14>

- ②平日夜間・休日\*の全時間帯<12>

- ③上記以外( )<8>

\*「平日夜間」は原則として平日の17:00から翌日8:30まで、「休日」は休日の8:30から翌日8:30までとしますが、貴自治体の規定に委ねます。土曜日の扱いも自治体の規定によります。

<昨年度の貴自治体の回答は\_\_です>

8. 救急受診が必要と判断される救急事例について、当日の救急当番施設も、それを支援する基幹的な医療施設も、受け入れ困難と回答した場合、精神科救急情報センターとしては、

- ①非救急当番を含め、都道府県全体で、何とか受け入れ先を探す<9>

- ②病院間の調整等に委ねる（情報センターに①の機能までは求められていない）<12>

- ③基幹的病院が必ず受け入れるので、情報センターによる調整は不要<2>

- ④その他（具体的に\_\_\_\_\_）<11>

<昨年度の貴自治体の回答は\_\_です>

## II. 精神医療相談窓口について

【1】精神医療相談窓口（精神障害にも対応した地域包括ケアシステム構築推進事業の精神医療相談に係る事業による）が

1. 1か所のみ設置されている（機関名（公表しません）：\_\_\_\_\_）

（政令市の場合、①都道府県と共有、②政令市独自<1>）<20>

2. 2か所以上設置されている（\_\_\_\_\_か所）<2>

（機関名（公表しません）：\_\_\_\_\_）

（政令市の場合、①都道府県と共有、②政令市独自）

3. 設置されていない<12>

<昨年度の貴自治体の回答は\_\_です>

【2】前問で「1もしくは2」を選択した場合は、以下を回答願います。政令市の場合は前問で「1かつ②もしくは2かつ②」を選択した場合にのみ回答願います。

1. 設置場所 ①精神科救急情報センターと異なる<4>

- ②精神科救急情報センターに同じだが、電話回線は異なる<4>

- ③精神科救急情報センターに同じで、電話回線も同じ<13>

<昨年度の貴自治体の回答は\_\_です>

2. 対応職員 ①精神科救急情報センターと異なる<4>

- ②精神科救急情報センターに同じ<13>

<昨年度の貴自治体の回答は\_\_です>

3. 運用実績の集計・報告

- ①精神科救急情報センターの実績とは別に集計・報告<10>

- ②精神科救急情報センターの実績に同じ<12>

<昨年度の貴自治体の回答は\_\_です>

4. 精神医療相談窓口が医療機関内に設置されている場合、自院通院患者からの相談電話への対応は、

- ①精神医療相談と同じ回線で行っている <2>
- ②精神医療相談とは別の回線で行っている <9>
- ③回答不要（医療機関外に設置されている） <11>

<昨年度の貴自治体の回答は\_\_です>

5. 電話番号の公開範囲（該当する番号を全て選択して下さい）

- ①自治体の広報（ホームページを含む）などで一般公開 <20>
- ②警察 <9> ③救急隊 <8> ④精神科医療機関 <9> ⑤一般医療機関 <6>
- ⑥MC（一般救急のメディカル・コントロール） <4>
- ⑦その他（\_\_\_\_\_） <4>

<昨年度の貴自治体の回答は\_\_\_\_\_です>

6. 運用主体 ①貴自治体 <8>

②他団体に委託（団体名（公表しません）：\_\_\_\_\_） <12>

<昨年度の貴自治体の回答は\_\_です>

7. 対応職員の専門性

- ①専門職（精神保健福祉士、公認心理師、看護師等）が常時対応している <20>
- ②専門職が対応できない時間帯もある <2>
- ③非専門職のみが対応している <0>

<昨年度の貴自治体の回答は\_\_です>

8. 医師による助言体制

- ①常時あり <14> ②時間帯によってあり <5> ③なし <3>

<昨年度の貴自治体の回答は\_\_です>

9. 運用時間 ①24時間 365日 <12>

②平日夜間・休日の全時間帯 <8>

③上記以外（\_\_\_\_\_） <2>

<昨年度の貴自治体の回答は\_\_です>

資料3

| 千葉県 (2022)  |                    |                       | 精神科救急医療圏数12 (1圏域当たり人口52.2万人) |  |             |           |             |             |             |         |          |   |        |        |    |    |     |    |         |    |        |    |    |    |     |    |
|---|--------------------|-----------------------|------------------------------|--|-------------|-----------|-------------|-------------|-------------|---------|----------|---|--------|--------|----|----|-----|----|---------|----|--------|----|----|----|-----|----|
| 人口(万人)  |                    | 千葉県 626.6             | 全国 12,494.6                  | <p>★ 総合病院または大学病院・精神科救急急性期医療入院料認可施設・常時対応型<br/>           ☆ 総合病院または大学病院・精神科救急急性期医療入院料認可施設・常時対応型以外<br/>           ◆ 精神科専門病院・精神科救急急性期医療入院料認可施設・常時対応型<br/>           ◇ 精神科専門病院・精神科救急急性期医療入院料認可施設・常時対応型以外<br/>           ● 上記以外の病院</p> |             |           |             |             |             |         |          |   |        |        |    |    |     |    |         |    |        |    |    |    |     |    |
| 精神科入院医療の指標  | ( * 1 数 等 )        | 精神科病床数(床)             | 11,880                       |  |             | 308,667   |             |             |             |         |          |   |        |        |    |    |     |    |         |    |        |    |    |    |     |    |
|   | 人口万対病床数(床)         | 19.0                  | 24.7                         |  |             |           |             |             |             |         |          |   |        |        |    |    |     |    |         |    |        |    |    |    |     |    |
|   | 精神科在院者数(人)         | 9,539                 | 258,920                      |  |             |           |             |             |             |         |          |   |        |        |    |    |     |    |         |    |        |    |    |    |     |    |
|   | 人口万対在院者数(人)        | 15.2                  | 20.7                         |  |             |           |             |             |             |         |          |   |        |        |    |    |     |    |         |    |        |    |    |    |     |    |
|   | ( * 1 者 特 性 )      | 精神病圏(F2)在院比率(%)       | 60.3                         |  |             | 50.3      |             |             |             |         |          |   |        |        |    |    |     |    |         |    |        |    |    |    |     |    |
|   |                    | 認知症圏(F0)在院比率(%)       | 19.9                         |  |             | 28.2      |             |             |             |         |          |   |        |        |    |    |     |    |         |    |        |    |    |    |     |    |
|   |                    | 3か月未満在院比率(%)          | 17.1                         |  |             | 21.3      |             |             |             |         |          |   |        |        |    |    |     |    |         |    |        |    |    |    |     |    |
|   |                    | 1年以上在院比率(%)           | 61.0                         |  |             | 61.9      |             |             |             |         |          |   |        |        |    |    |     |    |         |    |        |    |    |    |     |    |
|   |                    | 65歳以上在院比率(%)          | 57.2                         |  |             | 63.1      |             |             |             |         |          |   |        |        |    |    |     |    |         |    |        |    |    |    |     |    |
|   |                    | 隔離比率(%)               | 6.5                          |  |             | 4.7       |             |             |             |         |          |   |        |        |    |    |     |    |         |    |        |    |    |    |     |    |
| 職 員 配 置 ( * 1 )   | 常勤精神科医師数(人)        | 386                   | 10,277                       |  |             |           |             |             |             |         |          |   |        |        |    |    |     |    |         |    |        |    |    |    |     |    |
|   | 常勤指定医数(人)          | 275                   | 7,429                        |  |             |           |             |             |             |         |          |   |        |        |    |    |     |    |         |    |        |    |    |    |     |    |
|   | 在院者数/常勤精神科医師数(人)   | 24.7                  | 25.2                         |  |             |           |             |             |             |         |          |   |        |        |    |    |     |    |         |    |        |    |    |    |     |    |
|   | 常勤看護師数(人)          | 3,195                 | 101,787                      |  |             |           |             |             |             |         |          |   |        |        |    |    |     |    |         |    |        |    |    |    |     |    |
|   | 在院者数/常勤病棟看護師数(人)   | 3.0                   | 2.5                          |  |             |           |             |             |             |         |          |   |        |        |    |    |     |    |         |    |        |    |    |    |     |    |
|   | 常勤コメディカル数(人)       | 699                   | 21,553                       |  |             |           |             |             |             |         |          |   |        |        |    |    |     |    |         |    |        |    |    |    |     |    |
| ( * 2 院 状 況 )   | 申請・通報件数            | 729                   | 26,345                       |  |             |           |             |             |             |         |          |   |        |        |    |    |     |    |         |    |        |    |    |    |     |    |
|   | うち警察官通報件数(%)       | 357(49.0)             | 18,307(69.5)                 |  |             |           |             |             |             |         |          |   |        |        |    |    |     |    |         |    |        |    |    |    |     |    |
|   | 措置決定件数(%)          | 340(46.6)             | 7,399(28.1)                  |  |             |           |             |             |             |         |          |   |        |        |    |    |     |    |         |    |        |    |    |    |     |    |
|   | 本事業での措置入院件数(%)*4   | 145(42.6)             | 3,320(44.9)                  |  |             |           |             |             |             |         |          |   |        |        |    |    |     |    |         |    |        |    |    |    |     |    |
|   | 医療保護入院届審査件数        | 6,892                 | 189,459                      |  |             |           |             |             |             |         |          |   |        |        |    |    |     |    |         |    |        |    |    |    |     |    |
|   | 本事業での医保入院件数(%)*5   | 327(4.7)              | 9,532(5.0)                   |  |             |           |             |             |             |         |          |   |        |        |    |    |     |    |         |    |        |    |    |    |     |    |
| 平均在院日数(日)*3   | 312.0              | 276.7                 |                              |  |             |           |             |             |             |         |          |   |        |        |    |    |     |    |         |    |        |    |    |    |     |    |
| 移送事業(*2)  | 29条関連移送件数          | 135                   | 8,448                        |  |             |           |             |             |             |         |          |   |        |        |    |    |     |    |         |    |        |    |    |    |     |    |
| 34条関連移送件数   | 0                  | 126                   |                              |  |             |           |             |             |             |         |          |   |        |        |    |    |     |    |         |    |        |    |    |    |     |    |
| *1 精神保健福祉資料より *2 衛生行政報告例より *3 病院報告より<br>*4 (%)は本事業での措置・緊急措置入院件数/措置決定数×100<br>*5 (%)は本事業での医療保護入院件数/医療保護入院届審査件数×100 |                    |                       |                              |  |             |           |             |             |             |         |          |   |        |        |    |    |     |    |         |    |        |    |    |    |     |    |
| 精神科救急医療体制 (年報・当研究班2021年度調査より)   | 精神科救急医療施設          | 精神科救急医療施設数            | 34                           |  |             | 1,069     | 同前 (同前)     | 運用実績        | 受診総件数       | 759     | 33,172   | <table border="1"> <tr> <td>自治体広報紙</td> <td>あり</td> </tr> <tr> <td>警察</td> <td>あり</td> </tr> <tr> <td>救急隊</td> <td>あり</td> </tr> <tr> <td>精神科医療機関</td> <td>あり</td> </tr> <tr> <td>一般医療機関</td> <td>なし</td> </tr> <tr> <td>MC</td> <td>なし</td> </tr> <tr> <td>その他</td> <td>なし</td> </tr> </table> | 自治体広報紙 | あり     | 警察 | あり | 救急隊 | あり | 精神科医療機関 | あり | 一般医療機関 | なし | MC | なし | その他 | なし |
|   |                    | 自治体広報紙                | あり                           |  |             |           |             |             |             |         |          |   |        |        |    |    |     |    |         |    |        |    |    |    |     |    |
|   |                    | 警察                    | あり                           |  |             |           |             |             |             |         |          |   |        |        |    |    |     |    |         |    |        |    |    |    |     |    |
|   |                    | 救急隊                   | あり                           |  |             |           |             |             |             |         |          |   |        |        |    |    |     |    |         |    |        |    |    |    |     |    |
|   |                    | 精神科医療機関               | あり                           |  |             |           |             |             |             |         |          |   |        |        |    |    |     |    |         |    |        |    |    |    |     |    |
|   |                    | 一般医療機関                | なし                           |  |             |           |             |             |             |         |          |   |        |        |    |    |     |    |         |    |        |    |    |    |     |    |
|   |                    | MC                    | なし                           |  |             |           |             |             |             |         |          |   |        |        |    |    |     |    |         |    |        |    |    |    |     |    |
|   |                    | その他                   | なし                           |  |             |           |             |             |             |         |          |   |        |        |    |    |     |    |         |    |        |    |    |    |     |    |
|   |                    | 救急施設                  | 常時対応型                        |  |             | 14        |             |             | 92          | 件 入 院   | 人口万対受診件数 |   | 1.2    | 2.7    |    |    |     |    |         |    |        |    |    |    |     |    |
|   |                    | 型 療 施                 | 輪番型                          |  |             | 29        |             |             | 973         | 入 院 形 態 | 入院総件数    |   | 506    | 17,285 |    |    |     |    |         |    |        |    |    |    |     |    |
|   | 併 症 対 応 型          | 合併症対応型                | 0                            |  |             | 25        | 人口万対入院件数    | 0.8         | 1.4         |         |          |   |        |        |    |    |     |    |         |    |        |    |    |    |     |    |
|   | 外 来 対 応 型          | 外来対応型                 | 0                            |  |             | 106       | 入院率(%)      | 66.7        | 52.1        |         |          |   |        |        |    |    |     |    |         |    |        |    |    |    |     |    |
|   | 医 療 法 類 型          | 大学病院                  | 0                            |  |             | 22        | 緊急措置入院比率(%) | 16.6        | 13.2        |         |          |   |        |        |    |    |     |    |         |    |        |    |    |    |     |    |
|   |                    | 総合病院                  | 4                            |  |             | 83        | 措置入院比率(%)   | 12.1        | 6.0         |         |          |   |        |        |    |    |     |    |         |    |        |    |    |    |     |    |
|   |                    | 精神科専門病院               | 30                           |  |             | 966       | 応急入院比率(%)   | 0.8         | 3.2         |         |          |   |        |        |    |    |     |    |         |    |        |    |    |    |     |    |
|   |                    | 精神科診療所                | 0                            |  |             | 112       | 医療保護入院比率(%) | 64.6        | 55.1        |         |          |   |        |        |    |    |     |    |         |    |        |    |    |    |     |    |
|   |                    | 精神科救急急性期医療            | 13                           |  |             | 181       | 任意入院比率(%)   | 5.9         | 18.0        |         |          |   |        |        |    |    |     |    |         |    |        |    |    |    |     |    |
|   | 設 入 院 料 認 可 施 施    | 精神科救急合併症              | 1                            |  |             | 13        | その他比率(%)    | 0.0         | 3.0         |         |          |   |        |        |    |    |     |    |         |    |        |    |    |    |     |    |
|   |                    | 精神科急性期                | 9                            | 355  | 事業の概要       | 情報センターの有無 | あり          |             |             |         |          |   |        |        |    |    |     |    |         |    |        |    |    |    |     |    |
|   |                    | *1 精神科救急学会資料、精神保健福祉資料 |                              |  | 設置場所        | 病院内       | 電 話 番 号 公 開 | 自治体広報紙      | あり          |         |          |   |        |        |    |    |     |    |         |    |        |    |    |    |     |    |
|   | 事 業 の 概 要 (2020年度) | 運営要綱の有無               | あり                           | *政令市、地方精神保健福祉審議会   | 運用主体        | 自治体       |             | 警察          | あり          |         |          |   |        |        |    |    |     |    |         |    |        |    |    |    |     |    |
|   |                    | 措置通報受付(夜間休日)          | 行政機関                         |  | 運用時間        | 24時間365日  |             | 救急隊         | あり          |         |          |   |        |        |    |    |     |    |         |    |        |    |    |    |     |    |
|   |                    | 措置通報処理(夜間休日)          | 協力する                         |  | 対応職員        | 専門職のみ     |             | 精神科医療機関     | あり          |         |          |   |        |        |    |    |     |    |         |    |        |    |    |    |     |    |
|   |                    | 事業の運用時間               | 夜間休日                         |  | 医師による助言     | 常時あり      |             | 一般医療機関      | なし          |         |          |   |        |        |    |    |     |    |         |    |        |    |    |    |     |    |
|   |                    | 補助金支給対象事例             | 受診前相談経由のみ                    |  | 最終受診調整機能    | 全県で調整     | MC          | なし          |             |         |          |   |        |        |    |    |     |    |         |    |        |    |    |    |     |    |
| かかりつけ事例対応   |                    | かかりつけ優先               | 運用実績                         |  | 相談件数        | 5,789     | 63,233      | その他         | なし          |         |          |   |        |        |    |    |     |    |         |    |        |    |    |    |     |    |
| 自院通院患者の救急受診対応   |                    | 本事業外                  | 紹介件数                         |  | 802         | 17,295    | 電 話 番 号 公 開 | 警察          | あり          |         |          |   |        |        |    |    |     |    |         |    |        |    |    |    |     |    |
| 当番病院のバックアップ体制   |                    | 情報Cで調整                | 紹介件数/相談件数(%)                 |  | 13.9        | 25.3      |             | 救急隊         | あり          |         |          |   |        |        |    |    |     |    |         |    |        |    |    |    |     |    |
| 身体合併症対策   |                    | 明記・部会有                | 紹介件数/受診件数(%)                 |  | 105.7       | 52.2      |             | 精神科医療機関     | あり          |         |          |   |        |        |    |    |     |    |         |    |        |    |    |    |     |    |
| 身 体 合 併 症 対 策   |                    | 身体救急との連携              | 相互参加会議無                      |  | 精神科救急情報センター | 事業の概要     | 精神医療相談設置数   | なし          | 電 話 番 号 公 開 | 自治体広報紙  | あり       |   |        |        |    |    |     |    |         |    |        |    |    |    |     |    |
|   | (2020年度)           | 開催数                   | 1.0                          | 実績の集計・報告   |             |           |             | 警察          |             | あり      |          |   |        |        |    |    |     |    |         |    |        |    |    |    |     |    |
|   |                    | 参加機関                  | 精神科診療所                       | あり   |             |           | 設置場所        |             |             | 救急隊     | あり       |   |        |        |    |    |     |    |         |    |        |    |    |    |     |    |
|   |                    | 消防                    | あり                           | 運用主体   |             |           |             | 精神科医療機関     |             | あり      |          |   |        |        |    |    |     |    |         |    |        |    |    |    |     |    |
|   |                    | 警察                    | あり                           | 運用時間   |             |           |             | 一般医療機関      |             | なし      |          |   |        |        |    |    |     |    |         |    |        |    |    |    |     |    |
|   |                    | 当事者                   | なし                           | 対応職員   |             |           |             | MC          | なし          |         |          |   |        |        |    |    |     |    |         |    |        |    |    |    |     |    |
|   |                    | 家族会                   | なし                           | 医師による助言  |             |           |             | その他         | なし          |         |          |   |        |        |    |    |     |    |         |    |        |    |    |    |     |    |
|   | 福祉施設               | なし                    | 運用実績                         | 相談件数   |             |           | 92,650      | 電 話 番 号 公 開 | 警察          | あり      |          |   |        |        |    |    |     |    |         |    |        |    |    |    |     |    |
|   | 受診前相談体制            | あり                    | 紹介件数                         | 8,143  |             |           | 救急隊         |             | あり          |         |          |   |        |        |    |    |     |    |         |    |        |    |    |    |     |    |
|   | その他                | あり*                   | 紹介件数/相談件数(%)                 | 8.8  |             |           | 精神科医療機関     |             | あり          |         |          |   |        |        |    |    |     |    |         |    |        |    |    |    |     |    |
| 実績報告  | 定期的に関係機関と共有        | 紹介件数/受診件数(%)          | 24.8                         | 一般医療機関   | なし          |           |             |             |             |         |          |   |        |        |    |    |     |    |         |    |        |    |    |    |     |    |

**資料 4**

**精神科救急医療体制整備事業の評価シート（2022年度について評価して下さい）**

2=すでに実施済み 1=次年度に実施予定 0=実施計画なし



| 大項目          | 評価指標   | 達成度 | 評価する機能     |
|--------------|--|-----|------------|
| 実施要綱         | 国の実施要綱に準拠した本自治体の実施要綱がある  |     | 透明性        |
|              | 上記要綱がWEBサイト等でも閲覧できる  |     |            |
| 基本的な事業の位置づけ  | 地域医療計画や地域包括ケア構想に本事業が掲載されている  |     | 包括性        |
| 圏域           | 実質的に複数の精神科救急医療圏域が設定され、各圏域に対応する1か所以上の精神科救急医療施設が指定されている  |     | 責任性        |
| 運用時間帯        | 夜間・休日の全時間帯で本事業が運用されている<br>24時間365日切れ目なく運用されている   |     |            |
| 連絡調整委員会      | 連絡調整委員会（オンライン会議を含む）が年1回以上開催されている   |     | 包括性<br>透明性 |
|              | 上記会議のもとに検討部会や事例検討会、圏域別会議などの開催実績がある   |     |            |
|              | 前年度の本事業実績が報告されている  |     |            |
|              | 本事業に関する全国状況が報告されている  |     |            |
|              | 受診前相談機関の参加がある<br>上記全てがWEBサイト等で閲覧できる  |     |            |
| 受診前相談        | 精神科救急情報センターもしくは精神医療相談窓口がある   |     | 責任性        |
|              | 本事業の全運用時間帯で稼働している  |     |            |
|              | 電話番号が広報等で一般公開されている   |     |            |
|              | 専門職員が常時対応している  |     |            |
|              | 医師による助言が常時可能   |     |            |
|              | 広域での受診調整が可能である<br>対応職員は、国等の主催する自殺未遂者ケア研修会や国立精神・神経医療研究センター精神保健研究所が開催する「精神科救急医療体制整備研修」、日本精神科救急学会が主催する受診前相談に関する研修会のいずれかに参加経験がある |     |            |
| 精神科救急医療の確保   | 精神科救急・急性期医療入院料を認可された合併症型施設が指定されている   |     | 医療の質       |
|              | 精神科救急・急性期医療入院料を認可された常時対応型施設が指定されている  |     |            |
|              | 精神科救急・急性期医療入院料を認可された病院群輪番型施設が指定されている   |     |            |
| 身体合併症連携体制    | 大学病院もしくは総合病院が精神科救急医療施設に指定されている   |     | 医療の質       |
|              | 本自治体で定めた実施要綱に身体合併症対応に関する取り決めが明記されている   |     |            |
|              | 連絡調整委員会に身体救急医療関係者が参加している<br>常時対応型施設が特定の身体科医療施設と提携関係をもっている、もしくは身体科医師が常勤している   |     |            |
| 体制の評価・見直し・報告 | 国の様式に従って本事業の年報を提出している  |     | 透明性<br>客観性 |
|              | この評価シートを用いて本事業を評価し、全国データと比較したものを連絡調整委員会で報告している   |     |            |
|              | 国立精神・神経医療研究センター精神保健研究所が開催する「精神科救急医療体制整備研修」に参加している  |     |            |

評価する機能のうち、透明性とは、本事業の実施要綱や事業実績が公開されているかどうかを評価する項目を示します。

包括性とは、地域医療計画や地域包括ケア構想に本事業が掲載されているかを評価する項目を示します。

責任性とは、精神科救急医療圏域の設定や精神科救急医療施設の指定、本事業の運用時間帯を評価する項目です。

医療の質とは、精神科救急・急性期医療入院料認可施設や身体合併症対応対策の整備状況を評価する項目です。

客観性とは、全国データとの比較がなされているか、全国レベルでの研修会に担当者が参加しているかどうかを評価する項目です。