

## 2022年度 日本肝臓学会 市民公開講座

テーマ

# 医者が絶対なりたくないがんの話

～コロナ禍から学ぶウイルス肝炎と肝がん～

日時

2022年 **7月31日(日)**

13:30～16:00 (開場12:30、受付開始12:50～)

場所

東京コンファレンスセンター・品川

5階 大ホールB 〒108-0075 東京都港区港南1-9-36アレア品川

JR品川駅港南口(東口)より徒歩2分

+WEB配信(ZOOM)

定員

会場 100名(予定)

WEB配信 500名

### 要事前申込

裏面の申込方法をご覧ください。

※ 新型コロナウイルス感染拡大の状況により、オンライン配信のみとなる場合があります。

### プログラム

司会

国立国際医療研究センター 肝炎・免疫研究センター 肝炎情報センター センター長

考藤 達哉

挨拶

**本日のテーマと覚えて欲しいこと**

国立国際医療研究センター 肝炎・免疫研究センター 肝炎情報センター 室長・新規手法班 代表

是永 匡紹

口演1

**わかりやすい肝臓の精密検査のおはなし**

名古屋市立大学病院中央臨床検査部 部長

井上 貴子

口演2

**見えないからこそ正しい知識を ～肝炎医療コーディネーターより～**

虎の門病院 看護師

寺本 いずみ

口演3

**歯科医師が行っている感染予防とは**

愛知県歯科医師会理事

加藤 正美

特別講演1

**ウイルスから脂肪肝 移り行く肝疾患診療**

虎の門病院 肝臓内科 部長

芥田 憲夫

特別講演2

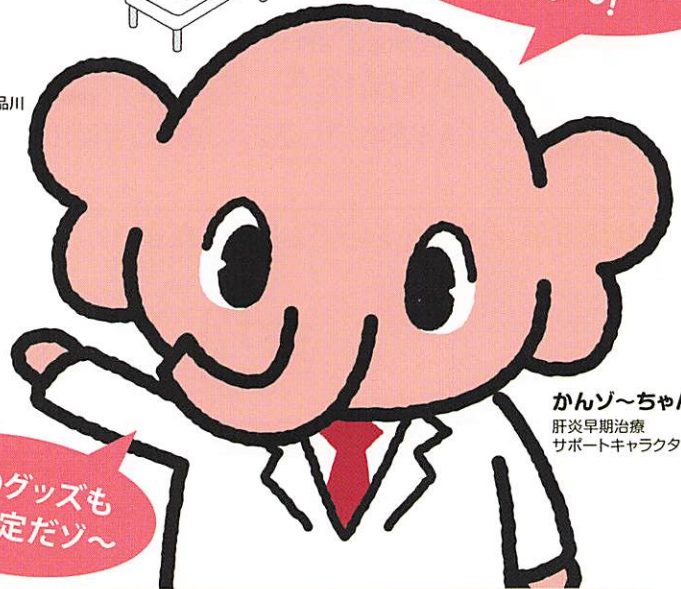
**脂肪肝を治す食事と運動**

久留米大学医学部内科学講座消化器内科部門 教授

川口 巧



無料  
会場では肝臓の  
硬さ・脂肪肝がわかる検査が  
体験できるゾ～!



かんゾ～ちゃん  
肝炎早期治療  
サポートキャラクター

ぼくのグッズも  
配布予定だゾ～

お問い合わせ E-Mail: [shimin-kanzou@stage.ac](mailto:shimin-kanzou@stage.ac) TEL. 03-3554-5163 FAX. 03-3455-1710

(窓口対応時間 平日10時～17時)

主催: 一般社団法人日本肝臓学会

共催: 国立国際医療研究センター 肝炎・免疫研究センター 肝炎情報センター

厚生労働科学研究費 肝炎等克服政策研究事業「新たな手法を用いた肝炎ウイルス検査受検率・陽性者受診率の向上に資する研究班(新規手法班)」

後援: 厚生労働省 東京都 千葉県 埼玉県 川崎市 国家公務員共済組合連合会 虎の門病院

# 申込締切 2022年7月15日(金)

申込受付方法 以下の2つのいずれかでお申し込みください。

1

WEB登録

2022年度 市民公開講座参加申込フォーム  
URL: [https://www.stage.ac/jsh\\_kouza0731/](https://www.stage.ac/jsh_kouza0731/)

開催が近づきましたら、登録メールアドレスに視聴用URLをメールにてお送りいたします。  
当日はそちらをクリックし、パソコンやタブレットなどを使いWEB上で講演をご視聴ください。



2

FAX

市民公開講座 事務局  
FAX送信先 **03-3455-1710**

FAXでお申し込みの方は、枠内にご記入のうえ送信ください。

参加方法(どちらかを○でお囲みください)

会場

WEB配信

お名前 フリガナ

年齢

歳

メールアドレス

@

郵便番号・送付先住所

〒

電話番号 市外局番

( )

—

- 新型コロナウイルス感染拡大防止のため、会場内定員を設けております。  
当日の参加受付は行いませんので、事前のお申し込みをお願いいたします。定員に達し次第締め切らせていただきます。
- 当日の開催がWEB配信のみとなった場合、会場参加でお申し込みいただいた方もWEB視聴に変更させていただきます。何卒ご了承ください。  
※ご記入いただきました個人情報につきましては、適切に管理いたします。

- 感染拡大防止のため、会場参加の方は、マスクの着用をお願いします。
- 体調不良の方は参加をご遠慮ください。
- せき・発熱など風邪症状が確認された場合は、入場をお断りさせていただきます。

# 肝炎情報センターとは？

「肝炎診療の均てん化・医療水準の向上」をさらに全国的に推進する  
 「肝炎については国内外で基礎・臨床研究が急速に進行していることから定期的に情報をアップデートし、正確な情報を広く発信する」

2008年11月に設置



所在地：千葉県市川市国府台  
 (国立国際医療研究センター国府台病院に併設)

## 3つの役割

### ① インターネット等による最新情報提供

肝疾患医療に関する診療ガイドライン、肝炎診療をめぐる国内外の情報

### ② 拠点病院間情報共有支援 全国72カ所

肝疾患診療連携拠点病院で構成する協議会組織の事務局機能を担うなど拠点病院間の情報共有

### ③ 研修機能

肝疾患診療連携拠点病院等の医療従事者に対する研修の企画・立案・推進



今だからこそ知って欲しい  
 肝炎のすべて

## 肝炎トリビアクイズ

トリビアクイズに答える

トリビアクイズに答えて  
 肝炎について理解を深めましょう



肝炎早期治療サポートキャラ かんゾ〜ちゃん ↑

制作・編集：是永 匡紹 日本肝臓学会主催 2022年度市民公開講座 関東地区 責任者  
 厚生労働科学研究費 肝炎等克服政策研究事業「新たな手法を用いた肝炎ウイルス検査受検率・陽性者受診率の向上に資する研究班」代表

参加無料 / 事前申込制  
遠征費除く

2022年度 日本肝臓学会 市民公開講座 関東地区

テーマ

# 医者が絶対なりたくないがんの話

～コロナ禍から学ぶウイルス肝炎と肝がん～

日時 2022年 7月31日(日)  
 13:30～16:00(開場12:30、受付開始12:50～)

場所 東京コンファレンスセンター・品川  
 5階 大ホールB 〒108-0073 東京都港区港南1-9-30アレア品川  
 京品川駅前南口(東口)より徒歩2分  
 +WEB配信(ZOOM)

定員 会場 100名(予定)  
 WEB配信 500名

要事前申込 裏面の申込方法をご覧ください。  
 ※ 定員に達しますと募集を締め切らせて頂く場合があります。



無料  
 会場では肝臓の硬さ・脂肪肝がわかる検査が体験できるゾ〜!

ほとくのグッズも配布予定だゾ〜

かんゾ〜ちゃん  
 肝炎早期治療サポートキャラクター

## プログラム

- 司会 国立国際医療研究センター 肝炎・免疫研究センター 肝炎情報センター センター長 考藤 達哉
- 挨拶1 厚生労働省肝炎総合対策推進国民運動事業「**えんじつ肝炎**」スペシャルサポーター 石川 ひとみ
- 挨拶2 責任者より～本日のテーマと覚えて欲しいこと～  
 国立国際医療研究センター 肝炎・免疫研究センター 肝炎情報センター 室長・新規手法班 代表 是永 匡紹
- 講演1 わかりやすい肝臓の精密検査のおはなし  
 名古屋市立大学病院中央臨床検査部 部長 井上 貴子
- 講演2 見えないからこそ正しい知識を～肝炎医療コーディネーターより～  
 虎の門病院 看護師 寺本 いずみ
- 講演3 歯科医師が行っている感染予防とは  
 愛知県歯科医師会理事 加藤 正美
- 特別講演1 ウイルスから脂肪肝 移行行く肝疾患診療  
 虎の門病院 肝臓内科 部長 芥田 憲夫
- 特別講演2 脂肪肝を治す食事と運動  
 久留米大学医学部内科学講座消化器内科部門 教授 川口 巧



## ～講師・講演内容紹介～

お問い合わせ E-Mail: shimin-kanzou@stage.ac TEL. 03-3554-5163 FAX. 03-3455-1710  
(窓口対応時間 平日10時～17時)

主催：一般社団法人日本肝臓学会  
 共催：国立国際医療研究センター 肝炎・免疫研究センター 肝炎情報センター  
 厚生労働科学研究費 肝炎等克服政策研究事業「新たな手法を用いた肝炎ウイルス検査受検率・陽性者受診率の向上に資する研究班(新規手法班)」  
 後援：厚生労働省 東京都 千葉県 埼玉県 川崎市 国家公務員共済組合連合会 虎の門病院

あなたのお近くの  
 肝炎精密検査が受けられる医療機関は  
**肝ナビ (肝炎医療ナビゲーションシステム) で検索**

いますぐ  
 このコードを  
 読み込んで  
 ください。



**肝疾患について相談したい方は**

病気のこと・医療費助成制度・仕事との両立・偏見や差別

肝疾患相談支援センターにお問い合わせください。(全国72か所)



都道府県	拠点病院	電話	都道府県	拠点病院	電話
北海道	北海道大学病院 肝疾患相談センター	011-706-7788	愛知県	名古屋大学医学部附属病院 肝疾患診療連携拠点病院	052-741-2111
北海道	旭川医科大学病院 肝疾患相談支援室	0166-69-3111	三重県	三重大学医学部附属病院 肝疾患相談支援センター	059-231-5756
	札幌医科大学病院 肝疾患センター	011-611-5700	福井県	福井県済生会病院 肝疾患センター	0776-28-1197
青森県	弘前大学医学部附属病院 肝疾患相談センター	0172-33-5111	滋賀県	滋賀医科大学医学部附属病院 肝疾患相談支援センター	077-548-2744
岩手県	岩手医科大学附属病院 岩手県肝疾患相談センター	019-611-8077	京都府	大津赤十字病院 肝疾患相談センター	077-522-4131
宮城県	東北大学病院 肝疾患相談室	022-717-7031		京都大学医学部附属病院 肝疾患相談センター	075-751-4701
秋田県	秋田大学医学部附属病院 肝疾患相談センター	018-884-6297	京都府立医科大学附属病院 肝疾患相談センター	075-251-5171	
	市立秋田総合病院 事務局医事課	018-823-4171	大阪公立大学医学部附属病院 肝疾患相談支援センター	06-6645-2121	
山形県	山形大学医学部附属病院 肝疾患相談室	023-628-5881	大阪大学医学部附属病院 消化器内科学	06-6879-3621	
福島県	福島県立医科大学附属病院 肝疾患相談センター	024-547-1414	大阪府	大阪医科薬科大学病院 肝疾患センター	072-683-1221
	日立総合病院 肝疾患相談支援センター	0294-23-8354	関西医科大学総合医療センター 肝臓病センター	06-6992-1001	
茨城県	東京医科大学茨城医療センター 肝疾患相談支援センター	029-887-1222	近畿大学病院 肝疾患相談支援センター	072-366-0221	
	自治医科大学附属病院 肝疾患相談室	0285-58-7459	神戸大学医学部附属病院 肝疾患相談センター	078-382-5111	
栃木県	獨協医科大学病院 肝疾患相談室	0282-87-2279	兵庫県	兵庫医科大学病院 肝疾患センター	0798-45-6433
	群馬大学医学部附属病院 肝疾患センター	027-220-8179	奈良県	奈良県立医科大学附属病院 奈良県肝疾患相談センター	0744-22-1380
埼玉県	埼玉医科大学病院 埼玉県肝臓病相談センター	049-276-2038	南和歌山医療センター 肝疾患相談支援センター	0120-92-8160	
千葉県	千葉大学医学部附属病院 千葉県肝疾患相談センター	043-226-2717	和歌山県立医科大学附属病院 肝疾患相談支援センター	073-441-0850	
東京都	虎の門病院 肝疾患相談センター	03-3560-7672	鳥取県	鳥取大学医学部附属病院鳥取県 肝疾患相談センター	0859-38-6525
	武蔵野赤十字病院 肝疾患相談センター	0422-32-3135	島根県	島根大学医学部附属病院 肝疾患相談・支援センター	0853-20-2721
神奈川県	横浜市立大学附属市民総合医療センター 肝疾患医療センター	045-261-5656	岡山県	岡山大学病院 岡山県肝疾患相談センター	086-235-6851
	聖マリアンナ医科大学病院 メディカルサポートセンター	044-977-8111	広島県	広島大学病院 肝疾患相談室	082-257-1541
	北里大学病院 トータルサポートセンター	042-778-8438	福山市市民病院 肝疾患相談室	084-941-5151	
	東海大学医学部附属病院 肝疾患医療センター	0463-93-1121	山口県	山口大学医学部附属病院 肝疾患センター	0836-22-2371
山梨県	山梨大学医学部附属病院 肝疾患センター	055-273-1111	徳島県	徳島大学病院 肝疾患相談室	088-633-9002
長野県	信州大学医学部附属病院 肝疾患診療相談センター	0263-37-2922	香川県	香川大学医学部附属病院 地域連携室	087-891-2468
新潟県	新潟大学医学部附属病院 肝疾患相談センター	025-223-6192	香川県立中央病院 肝炎相談支援センター	087-811-3333	
	富山県立中央病院 医療相談 (肝疾患相談)	076-424-1531	愛媛県	愛媛大学医学部附属病院 肝疾患診療相談センター	089-960-5955
富山県	市立砺波総合病院 患者総合支援センター「おあしす」	0763-32-3320	高知県	高知大学医学部附属病院 肝疾患相談センター	088-880-2338
	石川県	金沢大学附属病院 肝臓センター	076-265-2000	福岡県	久留米大学病院 福岡県肝疾患相談支援センター
岐阜県	岐阜大学医学部附属病院 肝疾患診療支援センター	058-230-7033	佐賀県	佐賀大学医学部附属病院 肝疾患センター	0952-34-3731
静岡県	順天堂大学医学部附属静岡病院 肝疾患相談支援センター	055-948-5168	長崎県	長崎医療センター 肝疾患相談支援センター	0957-52-3121
	浜松医科大学医学部附属病院 肝疾患連携相談室	053-435-2476	熊本県	熊本大学病院 肝疾患センター	096-372-1371
愛知県	名古屋市立大学病院 肝疾患センター	052-858-7138	大分県	大分大学医学部附属病院 肝疾患相談センター	097-586-5504
	愛知医科大学病院 肝疾患相談室	0561-61-1878	宮崎県	宮崎大学医学部附属病院 肝疾患センター	0985-85-9763
	藤田医科大学病院 肝疾患相談室	0562-93-2279	鹿児島県	鹿児島大学病院 肝疾患相談センター	099-275-5329
			沖縄県	琉球大学病院 肝疾患診療相談室	098-895-1144

当科の専門外ですが、  
 がんリスクに関わるので、お知らせします。

肝炎ウイルスについて、  
 血液検査でわかりました。

**HBs抗原+** B型肝炎ウイルス

**HCV抗体+** C型肝炎ウイルス

どちらか陽性(+)ー

どちらも陰性(ー)

内科のかかりつけ医はいますか？

いる

いない

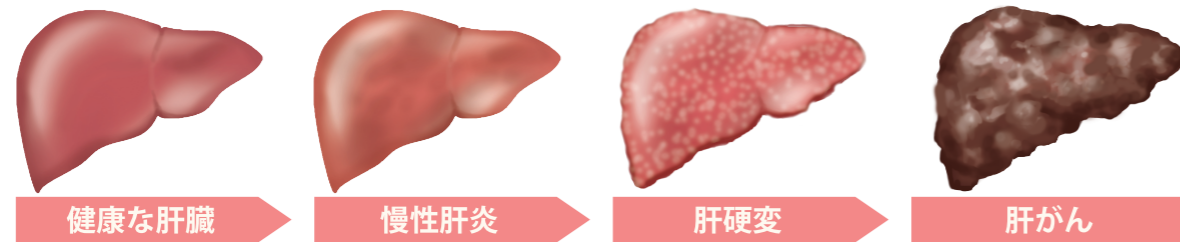
現在、肝炎ウイルスに  
 感染していません。

かかりつけ医宛のお手紙を  
 お渡しします。  
 治療や検査が必要か、  
 先生と相談してください。

肝臓専門医を  
 紹介します。  
 精密検査を  
 受けてください。

- B型肝炎ウイルス陽性の方は、精密検査と年2回の受診が必要です。
- C型肝炎ウイルス陽性の方は、すでにウイルスを排除していても、抗体が陽性となります。現在も感染しているかどうかは、PCR検査でわかります。いずれにしても肝臓専門医の診察をお受けください。

肝炎ウイルスは気づかないくらい、じわじわと数十年かけてあなたの肝臓を傷つけます。



ウイルス性肝炎は多くの場合、自覚症状がないまま進行します。肝機能の数値が正常なまま進行し、突然がんになることも珍しくありません。

精密検査はすぐ終わります。30分ほどです。

ウイルス量検査  
(採血自体は1~2分)

血液中の肝炎ウイルス量や型を調べます。



超音波検査  
(検査時間: 約20分)

超音波で肝臓の状態を調べます。



精密検査助成制度をご利用ください。

精密検査を受けた後、保健福祉事務所に助成の申請をしてください。対象の検査費用が全額戻ってきます。

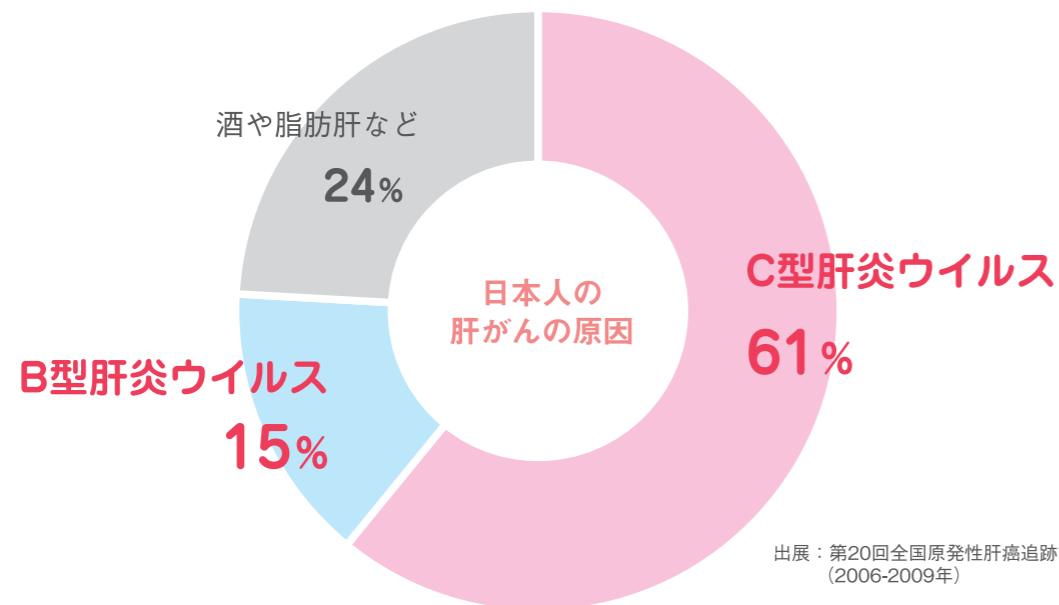
対象の検査費  
**無料**

助成に関する詳しい情報は

肝炎初回精密検査



肝臓のがんの多くは、アルコールや脂肪肝よりも、肝炎ウイルスが原因です。



あなたは精密検査を受ける必要があります。肝臓の専門医がいる医療機関をご紹介します。

最近の肝炎ウイルスの薬は、副作用がほとんどない飲み薬です。自宅で飲めます。

C型肝炎ウイルスには、特効薬ができています。

1日1回、2~3ヶ月内服。

成功率は  
**95%以上**

B型肝炎ウイルスは、コントロールできます。

ウイルスを減少させ、肝炎の悪化を防止します。1日1回、毎日内服。



治療費には自治体の助成が使えます。

保健福祉事務所に助成の申請をすると、治療とそれに関連する医療費について、月の支払い上限額が1~2万円になります。

自己負担  
月の上限額  
**1~2万円**

助成に関する詳しい情報は

肝炎治療医療費助成制度



あなたのお近くの  
 肝炎精密検査が受けられる医療機関は  
**肝ナビ (肝炎医療ナビゲーションシステム) で検索**

いますぐ  
 このコードを  
 読み込んで  
 ください。



**肝疾患について相談したい方は**

病気のこと・医療費助成制度・仕事との両立・偏見や差別

肝疾患相談支援センターにお問い合わせください。(全国72か所)



都道府県	拠点病院	電話	都道府県	拠点病院	電話
	北海道大学病院 肝疾患相談センター	011-706-7788	愛知県	名古屋大学医学部附属病院 肝疾患診療連携拠点病院	052-741-2111
北海道	旭川医科大学病院 肝疾患相談支援室	0166-69-3111	三重県	三重大学医学部附属病院 肝疾患相談支援センター	059-231-5756
	札幌医科大学病院 肝疾患センター	011-611-5700	福井県	福井県済生会病院 肝疾患センター	0776-28-1197
青森県	弘前大学医学部附属病院 肝疾患相談センター	0172-33-5111	滋賀県	滋賀医科大学医学部附属病院 肝疾患相談支援センター	077-548-2744
岩手県	岩手医科大学附属病院 岩手県肝疾患相談センター	019-611-8077		大津赤十字病院 肝疾患相談センター	077-522-4131
宮城県	東北大学病院 肝疾患相談室	022-717-7031	京都府	京都大学医学部附属病院 肝疾患相談センター	075-751-4701
秋田県	秋田大学医学部附属病院 肝疾患相談センター	018-884-6297		京都府立医科大学附属病院 肝疾患相談センター	075-251-5171
	市立秋田総合病院 事務局医事課	018-823-4171		大阪公立大学医学部附属病院 肝疾患相談支援センター	06-6645-2121
山形県	山形大学医学部附属病院 肝疾患相談室	023-628-5881	大阪府	大阪大学医学部附属病院 消化器内科学	06-6879-3621
福島県	福島県立医科大学附属病院 肝疾患相談センター	024-547-1414		大阪医科薬科大学病院 肝疾患センター	072-683-1221
茨城県	日立総合病院 肝疾患相談支援センター	0294-23-8354		関西医科大学総合医療センター 肝臓病センター	06-6992-1001
	東京医科大学茨城医療センター 肝疾患相談支援センター	029-887-1222		近畿大学病院 肝疾患相談支援センター	072-366-0221
栃木県	自治医科大学附属病院 肝疾患相談室	0285-58-7459	兵庫県	神戸大学医学部附属病院 肝疾患相談センター	078-382-5111
	獨協医科大学病院 肝疾患相談室	0282-87-2279		兵庫医科大学病院 肝疾患センター	0798-45-6433
群馬県	群馬大学医学部附属病院 肝疾患センター	027-220-8179	奈良県	奈良県立医科大学附属病院 奈良県肝疾患相談センター	0744-22-1380
埼玉県	埼玉医科大学病院 埼玉県肝臓病相談センター	049-276-2038		南和歌山医療センター 肝疾患相談支援センター	0120-92-8160
千葉県	千葉大学医学部附属病院 千葉県肝疾患相談センター	043-226-2717	和歌山県	和歌山県立医科大学附属病院 肝疾患相談支援センター	073-441-0850
東京都	虎の門病院 肝疾患相談センター	03-3560-7672	鳥取県	鳥取大学医学部附属病院鳥取県 肝疾患相談センター	0859-38-6525
	武蔵野赤十字病院 肝疾患相談センター	0422-32-3135	島根県	島根大学医学部附属病院 肝疾患相談・支援センター	0853-20-2721
	横浜市立大学附属市民総合医療センター 肝疾患医療センター	045-261-5656	岡山県	岡山大学病院 岡山県肝疾患相談センター	086-235-6851
	聖マリアンナ医科大学病院 メディカルサポートセンター	044-977-8111	広島県	広島大学病院 肝疾患相談室	082-257-1541
神奈川県	北里大学病院 トータルサポートセンター	042-778-8438		福山市市民病院 肝疾患相談室	084-941-5151
	東海大学医学部附属病院 肝疾患医療センター	0463-93-1121	山口県	山口大学医学部附属病院 肝疾患センター	0836-22-2371
	横浜市立大学附属病院 国際臨床肝疾患センター	045-787-2800	徳島県	徳島大学病院 肝疾患相談室	088-633-9002
山梨県	山梨大学医学部附属病院 肝疾患センター	055-273-1111	香川県	香川大学医学部附属病院 地域連携室	087-891-2468
長野県	信州大学医学部附属病院 肝疾患診療相談センター	0263-37-2922		香川県立中央病院 肝疾患相談支援センター	087-811-3333
新潟県	新潟大学医学部附属病院 肝疾患相談センター	025-223-6192	愛媛県	愛媛大学医学部附属病院 肝疾患診療相談センター	089-960-5955
富山県	富山県立中央病院 医療相談 (肝疾患相談)	076-424-1531	高知県	高知大学医学部附属病院 肝疾患相談センター	088-880-2338
	市立砺波総合病院 患者総合支援センター「おあしす」	0763-32-3320	福岡県	久留米大学病院 福岡県肝疾患相談支援センター	0942-31-7968
石川県	金沢大学附属病院 肝臓センター	076-265-2000	佐賀県	佐賀大学医学部附属病院 肝疾患センター	0952-34-3731
岐阜県	岐阜大学医学部附属病院 肝疾患診療支援センター	058-230-7033	長崎県	長崎医療センター 肝疾患相談支援センター	0957-52-3121
静岡県	順天堂大学医学部附属静岡病院 肝疾患相談支援センター	055-948-5168	熊本県	熊本大学病院 肝疾患センター	096-372-1371
	浜松医科大学医学部附属病院 肝疾患連携相談室	053-435-2476	大分県	大分大学医学部附属病院 肝疾患相談センター	097-586-5504
	名古屋市立大学病院 肝疾患センター	052-858-7138	宮崎県	宮崎大学医学部附属病院 肝疾患センター	0985-85-9763
愛知県	愛知医科大学病院 肝疾患相談室	0561-61-1878	鹿児島県	鹿児島大学病院 肝疾患相談センター	099-275-5329
	藤田医科大学病院 肝疾患相談室	0562-93-2279	沖縄県	琉球大学病院 肝疾患診療相談室	098-895-1144

当科の専門外ですが、  
 がんリスクに関わるので、お知らせします。

肝炎ウイルスについて、  
 血液検査でわかりました。

**HBs抗原+- B型肝炎ウイルス**  
**HCV抗体+- C型肝炎ウイルス**

どちらか陽性 (+)-

どちらも陰性 +(-)

肝臓専門医を  
 紹介されたことはありますか？

紹介されたことがない

紹介されたことがある

今後、肝炎ウイルス検査を  
 受ける必要はありません。

肝臓専門医をご紹介します。  
 精密検査を受けてください。

精密検査を  
 受けるつもりがない

精密検査を  
 受けようと思う

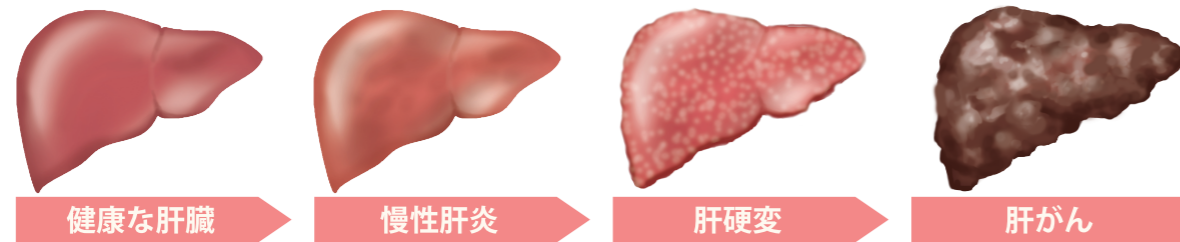
血液検査の結果を  
 お渡しします。  
 かかりつけ医に  
 お渡しください。

診療情報提供書をお作りします。  
 かかりつけ医にお渡しください。

診療情報提供書をお作りします。  
 肝臓専門医がいる  
 病院にお渡しください。

- B型肝炎ウイルス陽性の方は、精密検査と年2回の受診が必要です。
- C型肝炎ウイルス陽性の方は、すでにウイルスを排除していても、抗体が陽性となります。現在も感染しているかどうかは、PCR検査でわかります。いずれにしても肝臓専門医の診察をお受けください。

肝炎ウイルスは気づかないくらい、じわじわと数十年かけてあなたの肝臓を傷つけます。



ウイルス性肝炎は多くの場合、自覚症状がないまま進行します。肝機能の数値が正常なまま進行し、突然がんになることも珍しくありません。

精密検査はすぐ終わります。30分ほどです。

ウイルス量検査  
(採血自体は1~2分)

血液中の肝炎ウイルス量や型を調べます。



超音波検査  
(検査時間: 約20分)

超音波で肝臓の状態を調べます。



精密検査助成制度をご利用ください。

精密検査を受けた後、保健福祉事務所に助成の申請をしてください。対象の検査費用が全額戻ってきます。

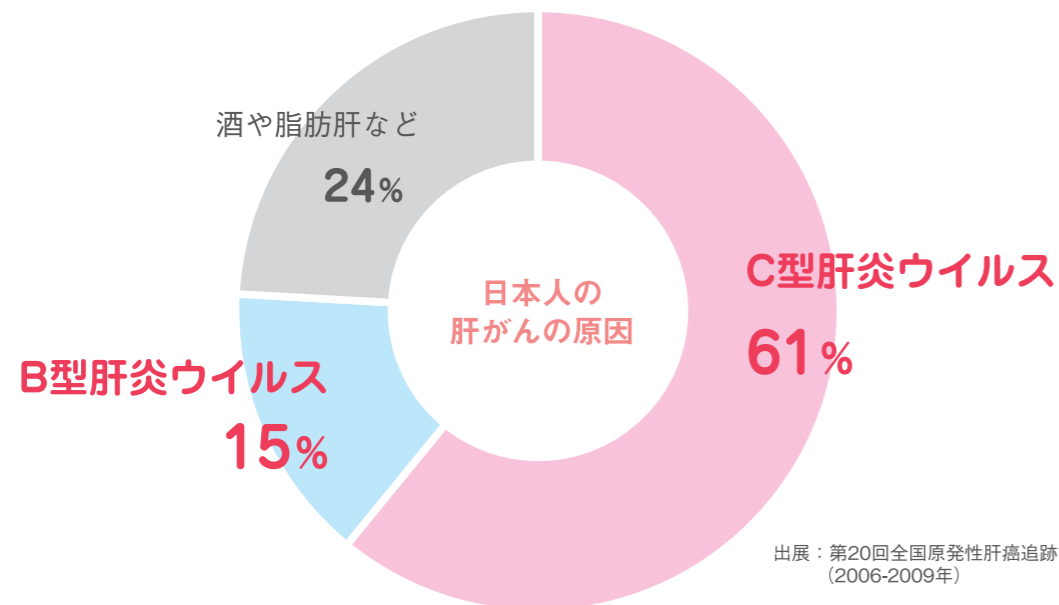
対象の検査費  
**無料**

助成に関する詳しい情報は

肝炎初回精密検査



肝臓のがんの多くは、アルコールや脂肪肝よりも、肝炎ウイルスが原因です。



あなたは精密検査を受ける必要があります。肝臓の専門医がいる医療機関をご紹介します。

最近の肝炎ウイルスの薬は、副作用がほとんどない飲み薬です。自宅で飲めます。

C型肝炎ウイルスには、特効薬ができています。

1日1回、2~3ヶ月内服。

成功率は  
**95%以上**

B型肝炎ウイルスは、コントロールできます。

ウイルスを減少させ、肝炎の悪化を防止します。1日1回、毎日内服。



治療費には自治体の助成が使えます。

保健福祉事務所に助成の申請をすると、治療とそれに関連する医療費について、月の支払い上限額が1~2万円になります。

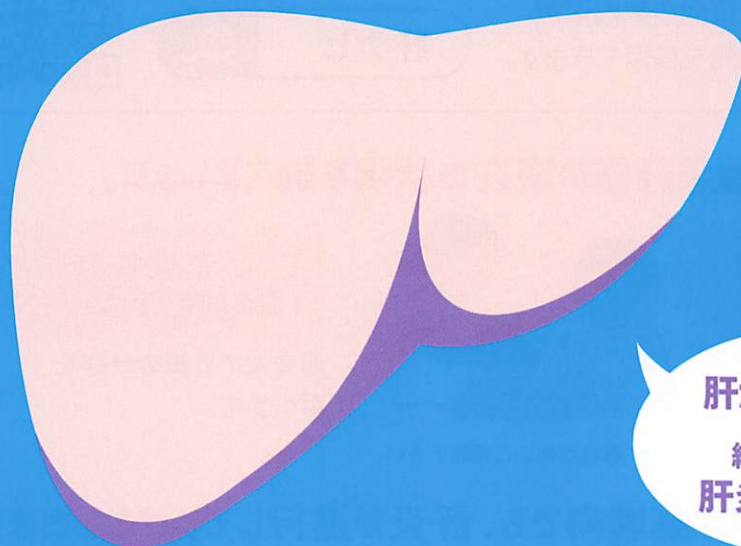
自己負担  
月の上限額  
**1~2万円**

助成に関する詳しい情報は

肝炎治療医療費助成制度



ウイルスが体内にいるのか、いないのか、  
知らないままでいいですか？



肝がんの原因の  
約70%は  
肝炎ウイルスです

一生に一度は  
肝炎ウイルス検査で

がん予防

希望すれば、会社の健診と一緒に受けられる場合があります。検査当日することは、いつもと同じ血液採取です。

C型肝炎ウイルスは、  
飲み薬で排除できます。

効果は**95%**以上



仕事を休む必要はありません。

最短2か月でC型肝炎ウイルスを排除できます。  
副作用はほとんどありません。B型肝炎ウイルス  
も飲み薬でコントロール可能です。

✓ **この項目をチェック！**

過去の会社の健診ですでに肝炎ウイルス検査をして  
いることもあります。結果表をお持ちの方は右の  
項目をご確認ください。(+)は肝炎ウイルス陽性です。

HBs抗原 (+) -

HCV抗体 (+) -



厚生労働科学研究費 肝炎等克服政策研究事業

「新たな手法を用いた肝炎ウイルス検査受検率・陽性者受診率の向上に資する研究班」



ひと、くらし、みらいのために

厚生労働省  
Ministry of Health, Labour and Welfare



- HBs抗原 (+) -: B型肝炎ウイルスに感染している
- HCV抗体 (+) -: C型肝炎ウイルスに感染したことがある

どちらか陽性 (+) なら

## 肝臓専門医がいる病院を検索

肝炎医療ナビゲーションシステム「肝ナビ」で  
肝臓病の専門医療  
機関を検索できます。

肝ナビ



## まず、精密検査で肝臓の現在の状況を調べましょう。

### □ ウイルス量検査 (採血自体は1~2分)

血液中の肝炎ウイルス量や  
型を調べます。



※初回精密検査は費用助成があります。各自治体にご相談下さい。

### □ 超音波検査 (検査時間：約20分)

超音波で肝臓の状態を  
調べます。



## 肝機能の数値が基準内でも、肝炎が進行してるかもしれません。

肝臓は「沈黙の臓器」と呼ばれ、肝炎が進行していても自覚症状がないことが珍しくありません。  
また、高齢になると病状の進行が早くなります。

肝炎ウイルスから  
発症する病気



健康な肝臓



慢性肝炎



肝硬変



肝がん

場合によっては、慢性肝炎から突然肝がんを発症することもあります。

- HBs抗原+ (-) : B型肝炎ウイルスに感染していない
- HCV抗体+ (-) : C型肝炎ウイルスに感染したことがない

どちらも陰性 (-) なら

## 今後、肝炎ウイルス検査を受ける必要はありません。

ご希望の方には陰性証明カードを差し上げます。  
診察を受ける際にこれを提示すれば、検査の重複を避けられます。

肝炎ウイルス検査の結果は、**陰性**です。

	年 月 日 確認済
	HBs抗原 (+ ⊖) HCV抗体 (+ ⊖)
	氏名
	施設名
確認者名	

病院・歯科医院で診察や検査を受ける際は、このカードをお見せください。

(表)

今の日常生活で  
感染することはまずないので、  
肝炎ウイルス検査は必要ありません。

感染についてのご相談は  
肝疾患診療連携拠点病院  
相談センターへ

肝炎検査・治療サポート情報は  
肝炎情報センターへ

肝炎情報センター 検索

(裏)



カードについてのお問い合わせは  
健診医機関  
またはこちらまで

## B型肝炎ウイルスは 検出されませんでした。

氏名

PCR検査	年 月 日
肝臓専門医	
施設名	

詳しくは裏面をご覧ください。

病院・歯科医院で診察や検査を受ける際は、  
このカードをお見せください。

## 肝臓専門医からのお願い

この方の診療にあたって、特別な対応は  
必要ありません。B型肝炎ウイルスは薬  
で適切にコントロールされているので、  
他の人に感染する可能性はほぼゼロです。

投薬開始	年 月 日
投薬名	バラクルード テノゼット ベムリディ その他

肝炎についてのご相談は  
肝疾患診療連携拠点病院  
相談センターへ



肝炎検査・治療サポート情報は

肝炎情報センター

検索

厚生労働科学研究費 肝炎等克服政策研究事業  
新たな手法を用いた肝炎ウイルス検査受検率・陽性率受診率の向上に資する研究

会食で感染するの？  
肝がんの原因はお酒？

# 肝炎トリビアクイズ

こちらから >

肝炎について  
理解を深めよう！



肝炎早期治療サポートキャラクター



かんぞ〜ちゃん

日本製







©2022 株式会社 新井 幸子

©2022 株式会社 新井 幸子