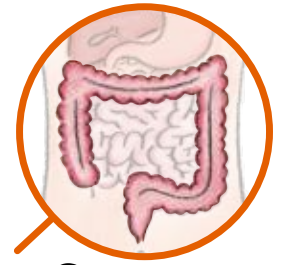
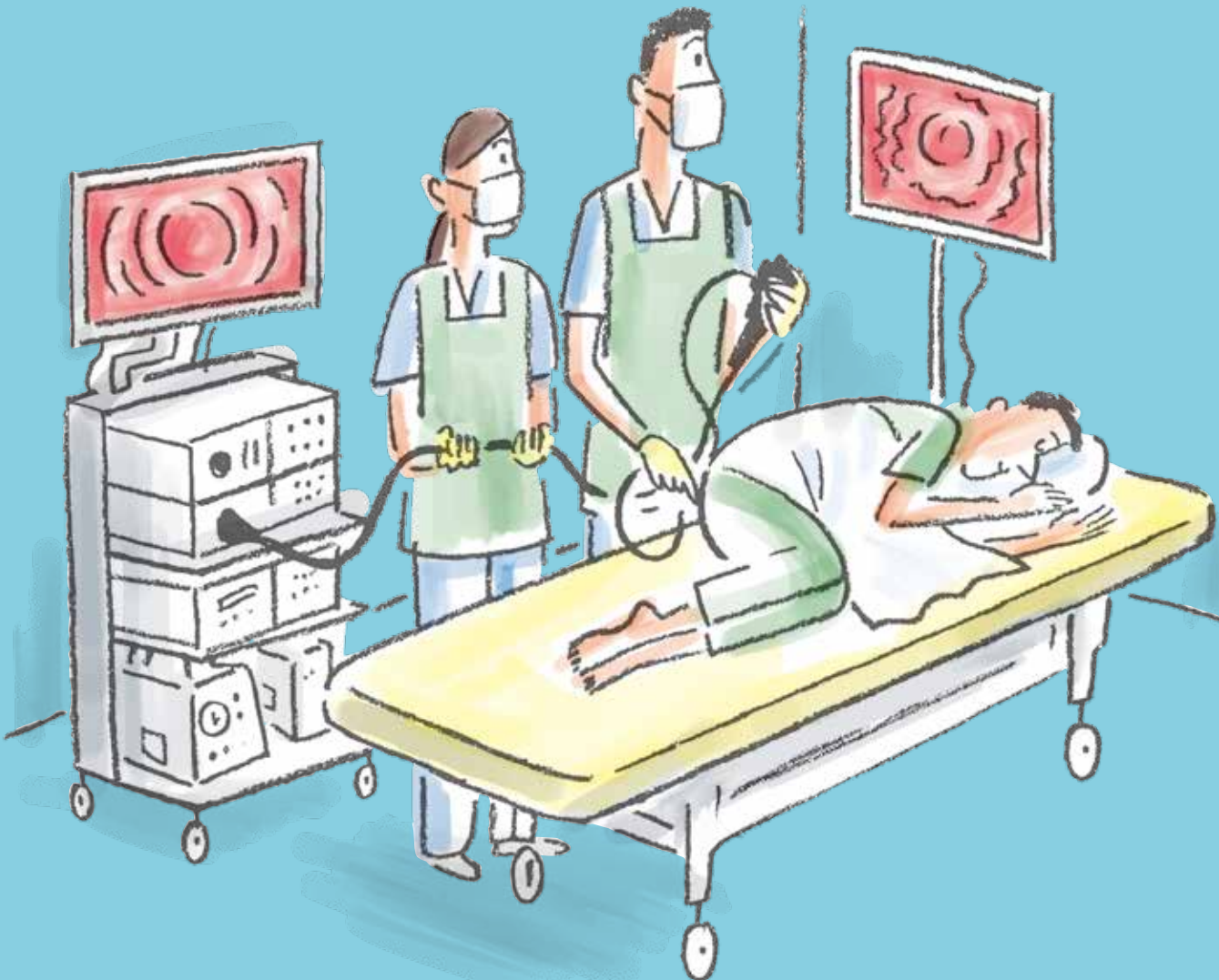


わかりやすい版



だい ちょう

大腸がん



だいちょう

びょうき

大腸がんは どんな病気?



だいちょう 大腸は どこにある?

- ▶ だいちょう わたし
大腸は、私たちの
おなかの中にある なが くだ
長い管です。
おへそのまわりを
ぐるりとまわっています。
わたし た
私たちが食べたものは、
ここで便(うんち)になります。
▶ だいちょう
大腸にできる がんを、
だいちょう
大腸がんといいます。

だいちょう 大腸がんって どんな病気?

- ▶ だいちょう
大腸がんになっても、
はじめは き
気がつきにくいです。
だいちょう
大腸がんがまだ小さいときは、
どこかが いた
痛くなったり、
だいちょう わる
体調が悪くなることは
あまりありません。
でも、だいちょう
大腸がんが大きくなってくると、
べん ち
便に血がついたり、
おしりから ち で
血が出たり、

あごう・げう・べんぴ
腹痛・下痢・便秘

ふらつく

べんち
便に血がまじる



こうした症状がでたり、
体調がいつもと違うなど
感じたりしたら、
支援者や家族に相談しましょう。
自分一人でなやむのは
よくありません。

げり べんぴ かえ
下痢と便秘をくり返すように
なったりします。

▶ 日本では1年間に
およそ16万人が大腸がんになります。
大腸がんになりやすくなるのは
だいたい30歳くらいからです。
と
年をとるほど
大腸がんになりやすくなります。

大腸がんの治療は?

▶ 大腸がんは、早めに見つければ

手術をしてなおすことができます。

がんが進んでしまうと
おなかが痛くなったり、
ごはんが食べられなく
なったりしますが、
薬を使って治療することができます。

▶ 大腸がんを治療して
元気に過ごしている人は

たくさんいます。

治療をするためにはどうしたらいいか
一緒に考えましょう。

だいちょう

大腸がんだと わかったら？

1

しんさつ そうだん
診察・相談



2

けんさ
検査



▶ ^{だいちょう}大腸がんになったかもしれないときは、まず^{けんさ}検査をします。

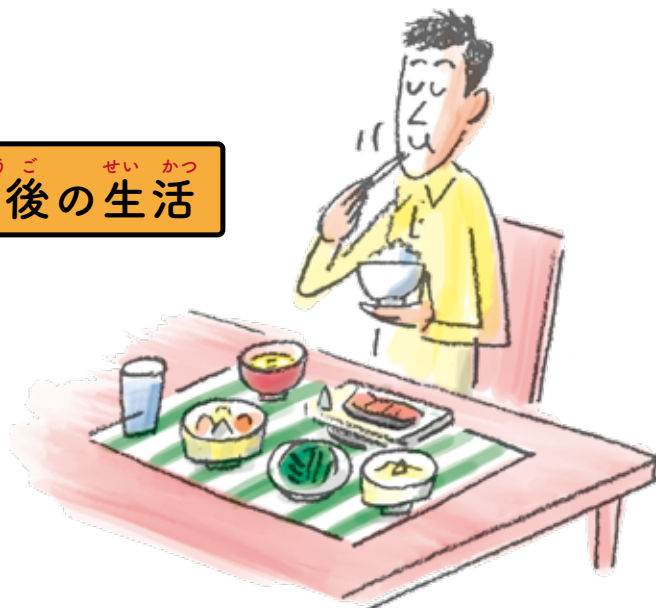
そして、もし^{だいちょう}大腸がんが見つかったら、^{ちりょう}治療をします。

^{だいちょう}大腸がんになったら、どんな^{けんさ}検査や^{ちりょう}治療をするのか、少し^{すみ}見てみましょう。

ただし、^{けんさ}検査や^{ちりょう}治療の方法は、その人の^{ひと}健康状態などで^か変わります。



④ ^{ちりょうご}治療後の^{せい}生活



けんさ だいちょう けんさ 大腸がんの検査をする



けんさ まえ 検査の前にすること

▶ ^{だいちょう}大腸がんがあるかもしれない時は、^{とき}検査をします。

がんがあるのかどうか、
どこにあるのか、

どのくらいのおお ^{しら}の大きさかを調べます。

▶ ^{だいちょう}大腸がんの検査には、
^{ちい}小さなカメラがついた

^{ほそ}細い管を ^{くだ}入れたり、

レントゲン ^{しゃしん}写真を撮ったりして

^{だいちょう}大腸の中を ^{しら}調べるものが多いです。

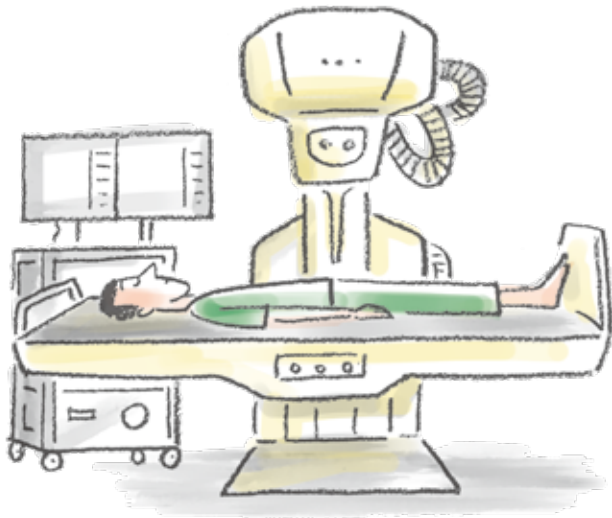
▶ 検査をする前には、

^{ただ}正しく ^{けんさ}検査ができるように、

^{げざい}下剤という ^{くすり}薬を ^の飲みます。

^{げざい}下剤とは、便（うんち）を出して

^{だいちょう}大腸の中を ^{なか}空っぽにする ^{くすり}薬のことで



ちゅうちょうぞうえいけんさ 注腸造影検査

だいちょうくうきい
大腸に空気を入れてふくらませ、
レントゲンしゃしんとけんさ
レントゲン写真を撮る検査です。
しゃしんみ
写真が見えやすくなるように、
バリウムというすり
いっしょに入れます。

ないしきょうけんさ 内視鏡検査

ないしきょう
内視鏡は、
ちいさなカメラがついたほそくだい
小さなカメラがついた細い管です。
ないしきょう
内視鏡をおしりのあなにい
カメラでだいちょうなか
カメラで大腸の中を
しらべます。



エムアルアイけんさ シーティーけんさ MRI検査・CT検査

エムアルアイけんさ つよ しやくつか
MRI検査は、強い磁石を使って
からだなか がぞう
体の中を画像にして調べます。
シーティーけんさ ほうしゃせん
CT検査は、放射線で
からだなか がぞう
体の中を画像にして調べます。
どちらも、からだのほかの部分に
がんがひろ
がんが広がっていないか
しらべけんさ
調べる検査です。

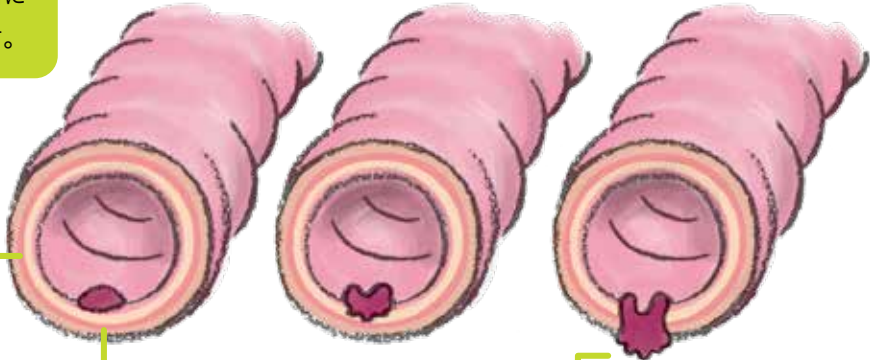
だいちょう すず
大腸がんがどれくらい進んでいる？

だいちょう
 大腸は
 いくつかの層に
 なっています。

ぜろ き
0期

いち き に き
I期～II期

さん き よん き
III期～IV期



だいちょう うちがわ
 大腸の内側に
 がんがどのくらい
 ひろ
 広がっているかによって、
 ちりょう ほうほう か
 治療の方法が変わります。

だいちょう そと
 がんが大腸の外にも
 ひろ
 広がった状態です。

だいちょう すず ぐ あ い
大腸がんの進み具合

だいちょう すず
 ▶大腸がんは、どれくらい進んでいるか

(ひどくなっているか) によって

ぜろ き いち き に き さん き よん き
 0期、I期、II期、III期、IV期

というようにわ
 分かれます。

ぜろ き かる
 0期がいちばん軽いです。

だいちょう ひょうめん
 大腸の表面だけに

がんがある状態です。

いち き に き
 ▶I期やII期では、

だいちょう ふか
 がんが大腸の深いところまで
 ひろ
 広がっています。

さん き よん き
 III期やIV期では、

だいちょう い が い ぶ ぶ ん
 がんが大腸以外の部分にも
 ひろ
 広がっています。



だいちょう み 大腸がんが見つかったら

▶ だいちょう ちりょう
大腸がんの治療には、
しゅじゅつ だいちょう き と ほうほう
手術をして大腸がんを切り取る方法と、
くすり つか ほうほう
薬を使う方法があります。
また、だいちょう かんけい しょうじょう
また、大腸がんに関係する症状を
やわらげるために
ほうしゃせん
「放射線」というものを
からだ あ ちりょう
体に当てる治療もあります。

だいちょう き と ちりょう 大腸がんを切り取る治療

▶ だいちょう き と ちりょう
大腸がんを切り取る治療には、
ほうほう
2つの方法があります。
ない しきょう つか ほうほう
・内視鏡を使う方法
しゅじゅつ ほうほう
・手術をする方法
ほうほう
どちらの方法にするかは、
だいちょう
大腸がんがどのくらいすすんでいるかや、
ぶぶん か
どの部分にできているかで変わります。



▶ ないしきょう
内視鏡は、
ちい くだ
小さなカメラがついた管です。

これを おしりの あな
から
だいちょう い
大腸に入れます。

▶ ないしきょう ちい
内視鏡には 小さなナイフや
きんぞく とお
金属のひもを通す
あな
穴があいています。

この穴からナイフやひもをとおして

だいちょう き と
大腸がんを 切り取ります。

だいちょう ちい
大腸がんが まだ小さくて、
だいちょう ひょうめん
大腸の表面だけにあるときは

ないしきょうちりょう
内視鏡治療で

がんを切り取ることが 多いです。

▶ いた くろ
痛くて苦しいという

イメージがあるかもしれませんが、

ますい つか
麻酔を使うので

しんばい
心配いりません。

治療 2 お腹を切る手術



▶ 内視鏡でがんを切り取ることができない場合、手術をすることがあります。おなかを切ったり、おなかに小さいハサミを入れる穴を開けて、がんができた部分を切り取ります。▶ 手術のときは麻酔をするので、痛くはありません。

▶ 手術の前や後には、入院することがあります。入院しているときにも、好きなテレビを見たり、本を読んだりできます。▶ 入院中は、決められたものを食べます。手術が終わった後は、できるだけ歩くようにして、もとの生活に戻れるようにします。

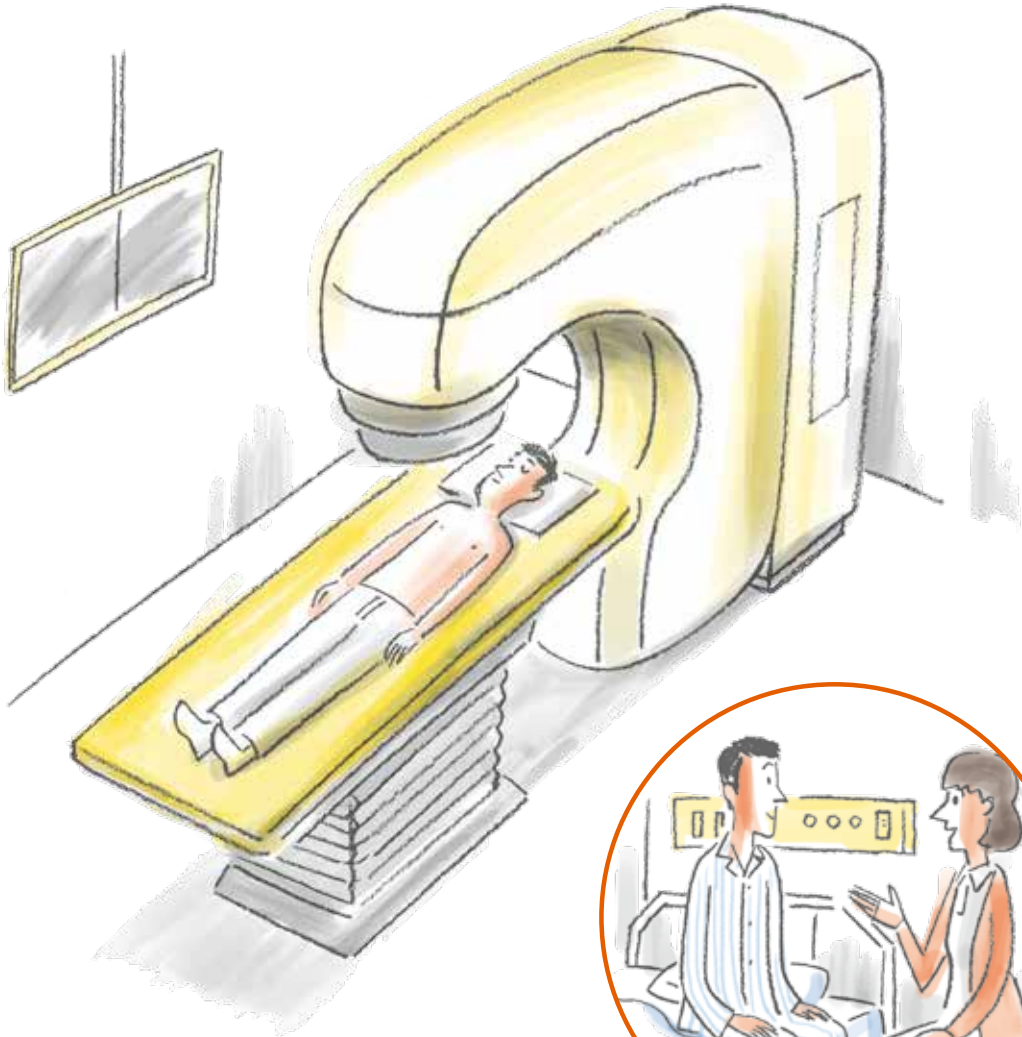
治療^{ちりょう} - 3 くすり つか ちりょう 薬を使う治療



▶ がんは一度切り取っても、
またできてしまうことがあります。
手術のあとは数か月の間、薬を使って、
がんがもう一度できにくく
することもあります。
薬には、飲み薬と
点滴で入れる薬があります。
体調や大腸がんの状態によって
使う薬が違います。

▶ がんが大きくなったときも
薬を使ってがんを小さくして、
手術で切り取れる大きさにしたり、
がんのせいで起こっている
症状をやわらげたりします。

治療 4 放射線を当てる治療



▶ 大腸がんに関する症状を

やわらげるために「放射線」を

使う治療があります。

放射線は、目に見えない光の流れです。

これを当てて、がんを小さくしたり、

つらさをやわらげたりします。

がんが体のほかの場所に

広がらないようにするために

行うこともあります。

つらさをやわらげる治療

▶ 大腸がんになると、

体が痛くなることがありますし、

心もつらくなります。

そのような体や心のつらさを

少しでもやわらげるための治療を

「緩和ケア」といいます。



▶ 内視鏡や手術で

がんを切り取ることができれば、ひとまず安心です。

ただし、小さながんが残っていて、そこで大きくなることがあります。これを再発といいます。

▶ また、がんの細胞が

ほかの場所に移って、そこで大きくなることもあります。これを転移といいます。

▶ 転移や再発が起きても

ひどくなる前に見つかるように、治療したあとも5年間くらいは数か月おきに検査をします。

ふだんは普通に生活しながら、検査の日に病院に行きます。

▶ 検査をしてがんが見つければ、

もう一度治療をします。



▶ 治療のあとしばらくは
気を付けなければならないことが
いくつかあります。

消化のいいものを食べる

▶ 食事は、栄養があるものを
ゆっくり、よくかんで食べましょう。
ただし、わかめやのり、ごぼう、
たけのこ、揚げ物、脂っこい料理などは
消化しにくいので控えましょう。

たばこはやめる

▶ たばこはやめ、
お酒は飲みすぎないようにします。

ときどき運動をする

▶ 散歩やストレッチなど
あまり疲れない運動をしましょう。
ただし、腹筋を使う運動はしません。



だいちょう
大腸がんは、
はやみ
早めに見つければ
しゅじゅつ
手術をして
なおすことができます。

がんですす
がんが進んでいても
くすり ほうしゃせん つか
薬や放射線を使って
いた
痛みやつらさを
やわらげることができます。
ふあん
不安なことや

わからないことがあれば、
いし かんごし
医師や看護師、
そうだん しえん
がん相談支援センターに
なん そうだん
何でも相談してください。



わかりやすい版

だいちょう 大腸がん

ねん がつはっごう
2021年3月発行

へんしゅう
編集 一般社団法人スローコミュニケーション
デザイン 細山田デザイン事務所
イラスト ハラアツシ

きくせい ぼたい
作成母体
れいれい ねん ど こんごうせいりょうどく か かく けんきゅう じふ じふ
令和2年度厚生労働科学研究費補助金
がん対策推進総合研究事業
「障害のあるがん患者のニーズに基づいた
情報普及と医療者向け研修プログラムの
開発に関する研究」班

さっし ちてきしょうがい ひと
この冊子は、知的障害のある人など
かんたん にほんごひょうげん ひつよう ひと
簡単な日本語表現を必要とする人たちに
お
向けてつくられています。
くわ じょうほう
より詳しい情報は
じょうほう
「がん情報サービス」でご覧いただけます。

