

令和4年度厚生労働行政推進調査事業費補助金
(厚生労働科学特別研究事業)
医療用医薬品・医療機器等の供給情報を医療従事者等へ適切に提供するための
情報システムの構築に向けた研究

分担研究報告書

医療用医薬品の供給情報に関する医師、薬剤師調査

研究代表者

坂巻 弘之 (神奈川県立保健福祉大学大学院ヘルスイノベーション研究科 教授)

研究分担者

林 昌洋

(国家公務員共済組合連合会 虎の門病院 薬剤部・治験臨床研究部 薬事専門役)

研究協力組織

公益社団法人 日本薬剤師会
一般社団法人 日本病院薬剤師会
一般社団法人 日本保険薬局協会
公益社団法人 神奈川県医師会

業務委託

株式会社 矢野経済研究所

要旨

医療用医薬品の供給情報を一元的に把握できる情報提供サイトの構築を検討するために、薬剤師ならびに医師を対象としたアンケート調査を実施した。調査は、全国の病院薬剤師および薬局薬剤師、神奈川県医師会の医師を対象に、web 調査で実施した。結果は、病院薬剤師 347 件、薬局薬剤師 2,362 件、医師 158 件から回答を得た。

調査結果から、供給不足事例は、医療機関、薬局において重大な問題であることが明らかとなり、医薬品の供給情報を医療関係者に適切に届けることも重要であることが明らかとなった。現行の情報入手は、人的手段が中心であり、今後、より信頼性の高い公的サイトの構築の検討が必要である。医療関係者のニーズは、流通状況に関する情報に対しても高く、製薬企業、医薬品卸からの情報提供可能性についても検討する必要があることも明らかとなった。また、医療機関、薬局における代替薬も含めた必要以上の購入を避けるためのガイドライン作成も検討する必要があると考えられた。

A. 研究背景と目的

近年、医療用医薬品について、原薬調達や製造体制等の問題により欠品や回収、出荷調整等(これらを一括して「供給不足」という)が発生し、医療の安定的な提供に支障を来す事案が多く発

生している。海外の医療用医薬品供給情報についてみると、欧米各国で公的な情報提供が行われているが、我が国においては、医薬品の供給情報を一元的に把握できる仕組が存在していない。

そこで、本研究においては、医療用医薬品の供給情報を一元的に把握できる情報提供サイトの構築を検討するために、医療関係者、企業の感ずる情報提供のあり方についてアンケート調査を行った。本報告書では、薬剤師ならびに医師を対象とした調査について報告する。

B. 方法

I. 薬剤師調査

(1)調査方法

調査は、株式会社矢野経済研究所の保有するサーバー上に作成された web アンケートにより実施した。

回答画面は、病院薬剤師、薬局薬剤師共通であるが、それぞれ画面アクセスのためのパスワードにより区別されている(属性は入力画面が異なる)。

(2)調査対象・実施期間:病院薬剤師

調査対象は、都道府県病院台帳に掲載されている病院から「後発医薬品使用体制加算」を算定している病院を抽出し、そこからさらに、都道府県、病床規模それぞれが母集団と同様の分布となるように約 2,000 件の病院を抽出した。

抽出された 2,041 病院に、アンケート画面の web URL が記載された依頼状を各病院の「薬剤部門の長」宛に郵送した。また、一般社団法人日本病院薬剤師会のホームページにおいても実施の告知を行った。回答は、薬剤部門の長または代理の方 1 名が 1 回だけ回答することとした。

依頼状の発送は 2022 年 12 月 1 日に「ゆうパック」を投函した。回答締切は 12 月 23 日に設定したが、その後も回答があり、最終的に 2023 年 1 月 8 日までの回答を集計対象とした。

(3)調査対象・実施期間:薬局薬剤師

調査は、公益社団法人日本薬剤師会から都道府県薬剤師会を通して会員保険薬局の管理

薬剤師へ調査の周知を行った。また、一般社団法人日本保険薬局協会の事務局から所属正会員企業の担当者を通して、各企業・組織の保険薬局の管理薬剤師に対して調査依頼を発出した。回答は、各店舗の管理薬剤師または代理の方 1 名が 1 回だけ回答することとした。

調査実施期間は、2022 年 12 月 5 日から 12 月 23 日に設定したが、その後も回答があり、最終的に 2023 年 1 月 8 日までの回答を集計対象とした。

II. 医師調査

(1) 調査方法

調査は、公益財団法人神奈川県医師会のホームページ上に作成された web アンケートにより実施した。

(2) 調査対象・実施期間

調査は、公益社団法人神奈川県医師会事務局から会員医師に対し調査実施を周知し、会員医師がアンケート画面にアクセスして入力した。画面アクセスに際してはパスワードを求める形とした。また、神奈川県内科医学会からも調査実施の周知を行った。調査実施期間は、2023 年 2 月 6 日から 3 月 15 日までの入力分とした。

III. 情報管理・倫理的配慮

調査は、匿名での回答であり、医療機関、薬局名や回答者を特定していない。アンケートならびに入力データ、解析データ等は、個人情報保護法等関連法規に則り適正に保管することとし、情報管理に十分に注意を払った。

C. 結果

結果については、本報告書文末に「薬剤師調査結果表」、「医師調査結果表」、また両者の比較として「医療関係者比較表」として示した。

I. 薬剤師調査(結果表は「薬剤師結果表」として文末にまとめて表記)

(1) 回収結果概要と回答者所属施設属性

① 病院薬剤師(薬剤師結果表1)

依頼状発送 2,041 件に対して、web での回答は 347 件(有効回答率 17.0%)であった。なお、明らかな入力ミスと考えられる入力への回答については、「異常値」として集計からのぞいた(「不明」と表記)。

回答 347 件の属性の許可病床数(総数)は、平均 279.0 床であり、調査対象として抽出した病院分布に比べると、100~199 床と 500 床以上の病院の割合がやや多かった。DPC 対応は、対象病院、準備病院合わせて全体の 56.5%であった。後発医薬品使用体制加算は、10 病院が「届け出をしていない」病院であったが、台帳への届け出時期との違いによるものと考えられる。、薬剤師数(常勤換算)平均は 14.2 名であった。備蓄医薬品数は、総数の平均 1,034.8 品目、ジェネリック医薬品平均 410.7 品目であった。

② 薬局薬剤師(薬剤師結果表2)

2,362 件から回答を得た。なお、明らかな入力ミスと考えられる入力への回答については、「異常値」として集計からのぞいた(「不明」と表記)。

組織形態は、法人が全体の 96.6%であり、個人は 3.4%であった。組織形態は株式会社が 77.7%、有限会社が 20.6%であった。同一法人による薬局店舗数は、1 店舗が 15.7%、2 から 19 店舗が 26.5%である一方で、1,000 店舗以上が 26.2%と大小2つのピークがある回答集団であった。薬剤師数(常勤換算)は平均で 3.7 人。後発医薬品調剤体制加算の届出状況は「後発医薬品調剤体制加算2(28点)」が最も多く、38.5%であった。1 か月間の取扱い処方箋枚数(2022 年 9 月)は、500 枚から 1000 枚あるいは 1500 枚未満が最も多かった。備蓄医薬品数は、総数の平均 1,321.9 品目、ジェネリック医薬品平均 624.6 品目であった。

(2) 供給不足状況

① 納入状況別(薬剤師結果表3)

2022 年度上期(2022 年 4 月~2022 年 9 月)の供給不足の納入状況別の供給不足事例数についてみると、いずれの事例も、先発品・長期収載品(以降、表・グラフも含め、「ジェネリック医薬品以外」と表記)に比べ、ジェネリック医薬品が多い傾向であった。また、病院、薬局別で比較すると、ジェネリック医薬品以外、ジェネリック医薬品のいずれも、薬局で供給不足が多い傾向であった。

なお、調査はジェネリック医薬品以外、ジェネリック医薬品のそれぞれについての調査となっており、ジェネリック医薬品以外、ジェネリック医薬品の合計での計算は行っていない。

② 供給不足理由別(薬剤師結果表4)

2022 年度上期(2022 年 4 月~2022 年 9 月)の供給不足の理由別供給不足事例数(ジェネリック医薬品/ジェネリック医薬品以外別)についてみると、いずれの事例も、ジェネリック医薬品以外に比べ、ジェネリック医薬品の「なかった」との割合が少なく、ジェネリック医薬品がやや多い傾向であった。

また、病院、薬局別で比較すると、概ね、ジェネリック医薬品以外、ジェネリック医薬品のいずれも、病院、薬局間で大きな差異はなかった。ただし、「原因について連絡を受けていない供給不足」については、ジェネリック医薬品以外では、病院で「なかった」とするものが 53.6%に対し、薬局では 34.6%と、薬局に対する説明が少ないと考えられる結果であった。

(3) 供給情報入手手段(薬剤師結果表5)

供給不足における情報入手について、「よく使う」「たまに使う」を「TOP2」として、「ほとんど使わない」「全く使わない」を「BOTTM2」として集計し

た。病院、薬局を合わせて、よく使う(「TOP2」)手段としては、「卸MSからの情報提供」93.2%、「メーカーMRからの情報提供」66.9%、「メーカーホームページ」58.7%、「店舗が所属する法人本部からの情報提供・本部への問い合わせ」53.9%の順に多かった。また、「特に入手しようとしていない(実際に供給不足(欠品など)によって気づく)」49.8%も比較的多かった。

一方、比較的使用頻度の低い(「BOTTOM2」)手段としては、「学会ホームページ」87.3%、「製薬業界団体(JGA など)ホームページ」75.3%、「医療用医薬品供給状況データベース」67.5%、「メーカーからのメール」67.0%、「PMDA ホームページ情報・メール」60.5%の順で会った。TOP2について病院、薬局間で違いがみられた項目としては、「メーカーからのメール」(病院 62.8%、薬局 28.7、以下同じ)、「メーカーホームページ」(72.9%、56.6%)、「PMDA ホームページ情報・メール」(57.1%、36.9%)、「学会ホームページ」(34.0%、9.6%)などであった。

(4) 供給不足情報における問題点

(薬剤師結果表 6、7)

供給不足情報の問題点について、「問題を感じていない」「それほど問題を感じていない」を「TOP2」として、「やや問題を感じている」「問題を感じている」を「BOTTOM2」として集計した(ジェネリック医薬品/ジェネリック医薬品以外別)。

問題ありと感ずる事項(「BOTTOM2」、病院、薬局の合計)としては、ジェネリック医薬品、ジェネリック医薬品以外とも、ほぼ同じであり、「次の納品がいつになるかわからない」(ジェネリック医薬品 96.3%、ジェネリック医薬品以外 90.9%、以下同じ)、「当該製品での供給不足がいつ完全に解消するかわからない」(95.6%、90.7%)、「発注してもどの程度の量が納品されるかわからない」(95.2%、89.6%)、「供給不足を発注のタイミングでの情報把握ができない」(91.3%、83.5%)「流

通の状況がわからない」(89.3%、84.5%)の順であった(順序はジェネリック医薬品の順に表示)。

一方、病院、薬局間で相対的に違いがみられた項目としては、ジェネリック医薬品の「ホームページでの情報提供がない、みつからない」(病院 64.6%、薬局 55.0%)および「ホームページでの情報提供(更新タイミング)が遅い」(病院 63.1%、薬局 53.4%)で、病院薬剤師はジェネリック医薬品のホームページ情報への問題意識が多い傾向と考えられた。

(5) 供給情報が不十分であることによる問題

(薬剤師結果表 8)

供給情報が不十分であることによる日常業務に与える問題の状況について、「きわめてあてはまる」「あてはまる」を「TOP2」として、「ややあてはまる」「あてはまらない」を「BOTTOM2」として集計した。

問題ありと感ずる事項(「TOP2」、病院、薬局の合計)としては、「適正な発注・在庫確保が困難」90.4%、「同一患者で商品の変更を複数回しなければならぬ」81.9%、「入荷の見通しが無く保有在庫での処方・調剤の適切な調整ができない」81.4%、「複数の卸に発注せざるを得ない」78.4%、「自医療機関あるいは自薬局内での在庫管理等のための情報共有が困難・時間がかかる」67.4%の順であった。

一方、病院、薬局間の比較でも、発注、在庫確保、在庫管理(①～⑤)、処方医への情報提供(⑥、⑦)、調剤、患者説明(⑧～⑪)、効率的な在庫利用(⑫、⑬)のすべての項目で薬局において「問題」とする回答割合が病院よりも高かった(○付き数字は、調査設問の番号を示す)。

(6) 供給情報として必要な項目

(薬剤師結果表 9,10)

供給情報として必要な項目について、「必須」「必要」を「TOP2」として、「どちらともいえない」

「不要」を「BOTTM2」として集計した。

「必須」および「必要」の割合の多い項目（「TOP2」、病院、薬局の合計）としては、「発注に対する次の納品予定時期」98.1%、「供給不足が解消したこと」97.7%、「発注に対する次の予定納品量」97.6%、「供給不足解消までの予想期間」96.7%、「供給不足状況の変化」96.3%、「メーカーの供給不足内容」94.9%、「供給不足の規模」92.5%、「代替薬」91.8%、「供給不足の開始日」91.8%、「卸在庫の状況」91.0%の順で、供給不足のステータスと流通の状況についての情報ニーズが高い傾向であった。

一方、病院、薬局間の比較では、「製品コード」（病院 42.7%、薬局 26.7%、以下同じ）、「市場シェア」（77.5%、64.6%）、「国内・海外製造の別」（59.7%、38.2%）、「自社・製造委託の別」（67.1%、40.4%）、「学会からの指針」（75.5%、61.8%）、「グローバルか国内か」（79.8%、63.4%）については、病院でのニーズが高く、「ほかの医療機関、薬局での在庫情報」（59.7%、66.4%）は薬局でのニーズが高かった。

必要とする製品コードについては、「JAN コード（標準型）」、「薬価基準収載医薬品（YJ）コード」、「GS1 コード（GTIN）」、「統一商品コード」の順であり、「薬価基準収載医薬品（YJ）コード」については、病院でのニーズが高かった（**薬剤師結果表 11**）。

(7) 供給不足理由として知りたい項目 （**薬剤師結果表 12**）

供給不足の理由として知りたい項目について、「必須」「必要」を「TOP2」として、「どちらともいえない」「不要」を「BOTTM2」として集計した。

「必須」および「必要」の割合の多い項目（「TOP2」、病院、薬局の合計）としては、「原薬（有効成分）の不足」89.1%、「原薬（有効成分）製造のための原料の不足」88.4%、「予想を超え

る需要増（自社原因）」87.0%、「他社原因による予想を超える需要増」86.6%、「自然災害」82.9%の順であった。

一方、病院、薬局間の比較では、病院が概ねすべての項目で「必須」「必要」とする割合が高かったが、特に「GMP に基づく製造手順の遵守の問題」（病院 77.5%、薬局 62.7%、以下同じ）、「品質に関する問題：溶出性情報」（80.4%、70.0%）、「製剤化のための資材の不足」（86.5%、73.7%）、「原薬、原料、資料等のサプライチェーンのトラブル」（88.8%、78.1%）、「国内外別の理由」（79.8%、63.8%）は病院でのニーズが高かった。

(8) 供給不足情報公開・更新として求めるタイミング（**薬剤師結果表 13**）

供給不足情報公開・更新として求めるタイミングとしては、「入手困難が発生することになった場合」、「入手困難の状態が解消される場合」、「入手困難の状態が変更（延長）される場合」のいずれも、「1 週間（5 営業日）以内」がほぼ半数を占めていた。病院、薬局間での大きな違いはなかった。

(9) 公的な供給情報サイトにおける供給情報のニーズ（**薬剤師結果表 14**）

公的な供給情報サイトが構築されることにより、日常業務にどのような改善につながることを期待するか（供給情報のニーズ）について、「重要」「やや重要」を「TOP2」として、「どちらともいえない」「重要ではない」を「BOTTOM2」として集計した。

重要とする項目は、設定した選択肢のすべてで 90%を超えていたが、中でも、「代替薬の効率的な選択」94.3%、「供給に関しての患者への説明ができる」92.7%がやや高い割合であった。「他施設との在庫の融通」については、やや低かった。

一方、病院、薬局間の比較では、すべての項目において、薬局で重要とする割合が高かった。

(10)公的な供給情報サイトで供給不足情報が公開されることによる懸念点・問題点

(薬剤師結果表 15)

今後、公的な供給情報サイトが構築された場合、公的な供給情報サイトで供給不足情報が公開されることによる懸念点についてみると、「代替薬に需要が集中することでの代替薬の供給不足」83.4%、「卸による医療機関・薬局への偏った納入調整」64.4%、「医療機関、薬局での過剰な購入」62.0%、「情報が最新の情報かどうかわからない」61.2%、「患者からの必要以上の処方量増加の要求」53.9%の順であった。「患者からの必要以上の処方量増加の要求」(病院 43.8%、薬局 55.3%)、「卸による医療機関・薬局への偏った納入調整」(病院 54.5%、薬局 65.9%)については、病院より薬局で懸念する割合が高かった。

(11)公的な供給情報サイトの供給不足情報に求めるシステム機能(薬剤師結果表 16)

今後、公的な供給情報サイトが構築された場合、同サイトに求めるシステム機能についてみると、「同一成分での検索機能」87.3%、「データ更新情報(現在の情報更新日時、過去の情報更新履歴)」83.7%、「同一薬効での検索機能」77.2%、「データのダウンロード」62.7%の順が多かった。

(12)公的な供給情報サイトへの意見

(薬剤師結果表 17)

公的な供給情報サイトの必要性については、「必要」とする意見が71.9%であり、「あまり必要ない」、「不要」を合わせると28.1%であった。webサイトの望ましい主体としては、「PMDA」が48.9%と最も多く、「厚生労働省」が41.6%であった。

Ⅱ. 医師調査(結果表は「医師結果表」として文末にまとめて表記)

(1) 回答者所属施設属性(医師結果表 1)

158件の回答を得た。所属施設の属性は無床診療所 140件(88.6%)、有床診療所 2件(1.3%)、200床未満の病院 11件(7.0%)、200床以上の病院 5件(3.2%)であった。

後発医薬品使用体制加算の届出では、「届出をしていない」が123件(77.8%)、「後発医薬品使用体制加算 1」27件(17.1%)、「後発医薬品使用体制加算 2」6件(3.8%)、「後発医薬品使用体制加算 3」2件(1.3%)であった。

処方状況については、「主に院外処方」41件(25.9%)、「主に院内処方」117件(74.1%)であった。

以降、医療機関種別を診療所と病院に分け、処方を主に院内、主に院外に分けて層別集計を行い、表記した。

(2) 供給不足状況(医師結果表 2)

2022年度上期(2022年4月～2022年9月)の供給不足についてみると、「薬局からの在庫不足による変更問い合わせ」については、「増えた」が91.8%と多かった。

発注したがすべて納品されない」は80.3%、「発注したが通常より納品が遅れた」88.7%、「発注数量通りの納品がなされなかった」80.5%、「代替納品(同一成分で他社製品)が納品された」65.6%、「新規の発注が断られた」67.8%であった。薬局からの問い合わせについては、施設種別、処方状況による違いはあまりなかったが、それ以外については、いずれも、病院が診療所に比べ、院内処方が院外処方に比べ多い傾向であった。

(3) 供給情報入手手段(医師結果表 3)

情報入手手段としてよく使う順にみると、「自院内の薬剤部門からの連絡」75.5%、「卸からの情報提供」57.6%、「連携または付き合いのある薬

局・薬局薬剤師からの連絡」57.9%、「メーカーからの情報提供」43.0%の順であった(回答をスコア化して加重平均値ポイント順で表記)。

病院、診療所別にみると、病院で多かった項目としては、「自院内の薬剤部門からの連絡」、「メーカーからの情報提供」、「卸からの情報提供」などであった。一方、診療所が多かった項目は、該当するとする割合は低いが、「学会ホームページの閲覧」、「特に入手しようとしていない(実際に供給不足によって気づく、気にしていない)」であった。また処方箋発行別では、院内処方の施設ではほとんどの項目が院外処方の施設より該当する(「利用する」あるいは「当てはまる」)割合が高かったが、「院内の薬剤部門からの連絡」についてのみ、院内処方の割合が高かった。

(4) 供給不足情報における問題点 (医師結果表 4)

供給不足情報における問題点として、問題と感じている順にみると、「供給不足を起こした製品がいつ解消するかわからない」84.2%、「発注しても、どの程度の量が納品されるか、いつ納品されるかなどがわからない」75.9%、「代替薬・代替治療の情報がない・不十分」70.9%、「供給不足の理由・原因が不明確」72.8%の順であった。流通状況についての情報である「他の医療機関や薬局での保有状況などがわからない」は順位としては下であるが問題を感じている割合は 63.9%であり、問題として小さいわけではないと考えられた(回答をスコア化して加重平均値ポイント順で表記)。

なお、病院、診療所別では病院で、処方箋発行別では院内処方の施設で、ほぼすべての項目において「問題を感じている」割合が相対的に高かった。

(5) 供給情報が不十分であることによる日常業務上の問題(医師結果表 5)

供給情報が不十分であることによる日常業務上の問題について、問題を感じている順で見ると、「適切な処方、患者への説明に手間がかかる」57.6%、「発注・在庫確保の手間がかかる」48.7%が多かった。なお、院外処方か院内処方か、院内での医薬品備蓄有無により問題を感じずる割合に大きな違いがみられた(回答をスコア化して加重平均値ポイント順で表記)。

なお、病院、診療所別では病院で、処方箋発行別では院内処方の施設で、ほぼすべての項目において業務上の問題に「あてはまる」割合が相対的に高かった。

(6) 供給情報として必要な項目(医師結果表 6)

供給情報として必要な項目としては、必須とする回答の多い順に、「供給不足解消までの予想期間」75.9%、「代替薬情報」72.2%、「製品情報(会社名、商品名、一般名、薬価など)」69.6%、「供給不足の理由」65.8%の順であった。国内製造か海外製造かどうか、自社製造か委託製造かについては、いずれも、必須とする回答は 3 割程度であった。

なお、病院、診療所別では病院で、処方箋発行別では院内処方の施設で、ほぼすべての項目において「必須」の割合が相対的に高かった。

(7) 情報更新タイミング(医師結果表 7)

供給不足情報公開・更新として求めるタイミングとしては、「入手困難が発生することになった場合」、48.9%、「入手困難の状態が解消される場合」55.1%、「入手困難の状態が変更(延長)される場合」51.3%のいずれも、「1週間(5営業日)以内」がほぼ半数であった。

なお、病院、診療所別では「1週間(5営業日)以内」は大きな違いはないが、「2週間以上前」の割合が病院で多かった。処方箋発行別では院内

処方施設で、「1週間(5営業日)以内」の割合が相対的に高かった。

(8) 公的な供給情報サイトへの意見

(医師結果表 8)

公的な供給情報サイトの必要性については、「必要」とする意見が 74.7% であり、あまり必要ない、不要を合わせると 25.3% であった。web サイトの望ましい主体としては、PMDA は 58.2% と最も多く、厚生労働省が 31.0% であった。

なお、病院、診療所別では病院で、処方箋発行別では院内処方の施設で、公的サイトを「必要」とする割合が高かった。また、設置主体について、病院は診療所に比べ PMDA とする割合がたかかった。

Ⅲ. 医師、薬剤師調査の比較

比較可能な項目について、病院薬剤師、薬局薬剤師、医師の比較を行った。なお、薬剤師調査は全国、医師調査は神奈川県で実施したもので、地域差を考慮すべきであることと、各調査において、調査項目、選択肢の構造に違いがあり、参考にとどめるべきことを留意されたい。

(1) 供給不足状況(比較表 1)

2022 年度上期(2022 年 4 月～2022 年 9 月)の供給不足についてみると、院内処方の医療機関、薬剤師とではほぼ同様であった。「代替納品(同一成分で他社製品)が納品された」については、ジェネリック医薬品以外で供給不足が「あった」割合が低かった。

(2) 情報入手手段(比較表 2)

医師は院外処方、院内処方別、薬剤師は病院、薬局別で示した。いずれも情報源として最も利用頻度が高いものは「卸」であり、傾向としては、次が「メーカー」であるが、薬局薬剤師はメーカーの利用頻度は低かった。ホームページ等の利用頻度は主に院内処方の医療機関の医師で高か

った。

(3) 供給不足情報の問題点(比較表 3)

医師については、医薬品供給情報のニーズが相対的に高いと考えられた「主に院内処方」の施設について、薬剤師調査については、ジェネリック医薬品とジェネリック医薬品以外(特許中および長期収載品)を別に集計しており、これら 3 者を比較した。いずれの項目も医師は薬剤師に比べ問題を感じている割合はたかかった。特に違いが大きかった項目は、「③代替薬・代替治療の情報がない・不十分」、「④供給不足の理由・原因が不明確」であった。

(4) 供給情報として必要な項目(比較表 4)

医師は院外処方、院内処方別、薬剤師は病院、薬局別で示した。医師調査は「必須」「あった方が良い」「不要」の 3 段階評価の「必須」の割合、薬剤師調査は「必須」「必要」「どちらともいえない」「不要」の 4 段階評価のうちの「必須+必要」の合計の割合を示している。そのため、薬剤師調査の方が高めの回答となっているが、傾向として、代替薬情報、供給解消までの予想期間へのニーズは医師、薬剤師とも高かった。

(5) 公的サイトの必要性、設置主体(比較表 5)

医師、薬剤師とも必要とする回答は、7 割を超えていた。また設置主体としては、PMDA が最も高く、医師では約 6 割、薬剤師では約 5 割であった。

D. 考察

医師調査、薬剤師調査のいずれからも医薬品供給不足が深刻であることが明らかとなった。医師調査では、ジェネリック医薬品かどうかについては調べていないが、病院薬剤師を対象とした薬剤師調査でも、ジェネリック医薬品の供給不足の割合が高く、病院・診療所でもジェネリック医薬品の供給不足が多いと考えられる。

供給不足についての情報入手手段としては、医師も薬剤師も医薬品卸が最も多かった。一方、メーカーホームページ等を利用している割合は、相対的に少なく、情報入手手段として対人的な手段が中心であり、ホームページ等からの情報入手は一般的になっているわけではないと推察される。今後、公的サイトへのアクセスを高めることが重要と考えられた。

一方で、現在の供給不足情報の問題点については、医師、薬剤師とも、供給不足解消時期がわからないとの意見が多く、次いで、次の納品の時期や量がわからないなど、日常の診療や調剤における問題を指摘する意見が多かった。同様に、薬剤師については、供給情報が不十分なことによる日常業務にどのような問題があるかを調査した。発注・在庫管理の問題を指摘する意見が最も多く、また、同一患者で商品の変更を複数回しなければならないことの問題指摘も多かった。いずれにしても、情報ニーズという観点からは、患者が困らないための流通情報へのニーズが高く、これらの問題解決のためには、流通在庫についての情報提供の仕組みが必要となると考えられた。

供給情報として必要な項目を見ると、供給不足解消までの期間が最も多く、企業の安定的な医薬品供給が強く求められている結果といえる。また、代替薬情報についてもニーズが高かった。公的情報サイトが構築されることによる期待効果についても(薬剤師調査のみ)、代替薬の効率的な選択が最も上位に来ており、次いで、供給に関して患者に説明できることとなっているため、今後の情報提供としては、代替薬情報と供給状況についての情報提供ができるよう検討すべきと考えられた。

情報更新のタイミングとしては、実際の入手困難が発生することになった場合、5 営業日以内が最も多く、より早く(例えば「2 週間以上前には情報提供すべき」など)までは求めてはいないと考えられた。ただし、実際に入手困難になった場合

でもよいとする意見は少なく、供給情報をタイムリーに提供すべきとの意見が中心であるといえよう。

公的な情報サイトが構築された際の懸念点としては(薬剤師調査のみ)、「代替薬に需要が集中することでの代替薬の供給不足」が最も多かった。また「医療機関、薬局での過剰な購入」も比較的多かった。これらについては、情報サイトとは別の医療関係者向けのガイドライン作成も検討する必要があると思われる。

公的サイトに求める機能については、諸外国の公的サイトの機能を参考に項目を設定した。また、「メーカー以外からの情報入力機能(医療関係者など)」「医療関係者以外(患者など)の閲覧制限機能」については、相対的に必要とする意見低かった。

公的サイトの必要性については、医師、薬剤師とも必要とする意見は約 7 割であり、設置主体としては、ともに PMDA が最も多かった。以上から、公的な情報サイトの必要性はあるものの、企業からの出荷状況についての情報だけでなく、流通に関わる情報へのニーズが高いことも明らかとなった。これら供給情報をタイムリーに医療関係者に届ける仕組みの構築を検討すべきと考えられる。

E. 結語

供給不足事例は、医療機関、薬局において重大な問題であることが明らかとなり、医薬品の供給情報を医療関係者に適切に届けることも重要であることが明らかとなった。現行の情報入手は、人的手段が中心であり、今後、より信頼性の高い公的サイトの構築の検討が必要である。医療関係者のニーズは、流通状況に関する情報に対しても高く、製薬企業、医薬品卸からの情報提供可能性についても検討する必要があることも明らかとなった。また、医療機関、薬局における代替薬も含めた必要以上の購入を避けるためのガイドライン作成も検討する必要があると考えられた。

F. 健康危険情報

該当しない。

G. 研究発表

1. 論文発表

未実施。

2. 学会発表

未実施

H. 知的財産権の出願・登録状況

(予定を含む。)

1. 特許取得

予定なし。

2. 実用新案登録

予定なし。

3. その他

予定なし。

令和4年度厚生労働行政推進調査事業費補助金
(厚生労働科学特別研究事業)
医療用医薬品・医療機器等の供給情報を医療従事者等へ適切に提供するための
情報システムの構築に向けた研究

医療用医薬品の供給情報に関する

医師、薬剤師調査

薬剤師調査 結果表

薬剤師調査結果表1:
病院属性

(上段:N、下段:%)

項目	N	%
調査数	347	100.0
国		
公立	22	6.3
公的	56	16.1
公的	40	11.5
社会保険関係団体	1	0.3
医療法人	162	46.7
個人	6	1.7
学校法人	12	3.5
その他の法人	48	13.8
0～99床	135	38.9
100～199床	71	20.5
200～499床	96	27.7
500床以上	45	13.0
平均(床)	232.78	
抽出病院の割合		
0～99床	78	22.5
100～199床	96	27.7
200～499床	120	34.6
500床以上	53	15.3
平均(床)	279.00	
③DPC対応		
DPC対象病院	179	51.6
DPC準備病院	17	4.9
対応していない	151	43.5
届を出していない	10	2.9
④後発医薬品使用体制加算の届出状況		
後発医薬品使用体制加算1	188	54.2
後発医薬品使用体制加算2	84	24.2
後発医薬品使用体制加算3	65	18.7
一般処方に対応できる	185	53.3
⑤オーダリングシステム		
先発医薬品名を入力すると後発医薬品名が表示される	58	16.7
上記1.や2.の機能はない	54	15.6
オーダリングシステムを導入していない	50	14.4

項目	N	%
調査数	347	100.0
⑥医師数(常勤換算)		
1～5人未満	39	11.2
5～10人未満	77	22.2
10～20人未満	60	17.3
20～50人未満	61	17.6
50～100人未満	44	12.7
100～200人未満	35	10.1
200人以上	31	8.9
平均(人)	71.14	
⑦薬剤師数(常勤換算)		
1人	10	2.9
1超～3人未満	71	20.5
3～5人未満	63	18.2
5～10人未満	61	17.6
10～100人未満	139	40.1
100人以上	3	0.9
平均(人)	14.24	
⑧備蓄医薬品数:医療用医薬品		
499品目以下	64	18.4
500～999品目	117	33.7
1000～1499品目	84	24.2
1500～1999品目	57	16.4
2000～2999品目	21	6.1
3000品目以上	-	-
不明	4	1.2
平均(品目)	1034.76	
⑧備蓄医薬品数:うち後発医薬品		
99品目以下	10	2.9
100～199品目	44	12.7
200～299品目	66	19.0
300～499品目	137	39.5
500～999品目	69	19.9
1000品目以上	17	4.9
不明	4	1.2
平均(品目)	410.69	

薬剤師調査結果表2:
薬局属性

項目	N	%
調査数	2,362	100.0
①組織形態		
法人	2,282	96.6
個人	80	3.4
株式会社	1,774	77.7
有限会社	470	20.6
合資会社	1	0.0
合名会社	4	0.2
その他	33	1.4
①法人の形態		
1店舗	371	15.7
2～19店舗	627	26.5
20～99店舗	273	11.6
100～999店舗	461	19.5
1000店舗以上	618	26.2
不明	12	0.5
平均(店舗)	409.37	
②同一法人による 薬局店舗数		
1人	292	12.4
1超～3人未満	865	36.6
3～5人未満	745	31.5
5～10人未満	378	16.0
10～100人未満	73	3.1
100人以上	3	0.1
不明	6	0.3
平均(人)	3.71	
③薬剤師数(常勤換算)		
後発医薬品調剤体制加算1(21点)	408	17.3
後発医薬品調剤体制加算2(28点)	910	38.5
後発医薬品調剤体制加算3(30点)	571	24.2
いわゆる後発医薬品減算(5点)	4	0.2
届出をしていない	469	19.9
④後発医薬品調剤 体制加算の届出状況		

(上段:N、下段

項目	N	%
調査数	2,362	100.0
⑤1か月の取扱い 処方箋枚数 (令和4年9月)		
499枚以下	251	10.6
500～999枚	657	27.8
1000～1499枚	627	26.5
1500～1999枚	350	14.8
2000～4999枚	436	18.5
5000枚以上	29	1.2
不明	12	0.5
平均(枚)	1409.07	
⑥備蓄医薬品数: 医療用医薬品		
499品目以下	112	4.7
500～999品目	408	17.3
1000～1499品目	1,112	47.1
1500～1999品目	488	20.7
2000～2999品目	191	8.1
3000品目以上	37	1.6
不明	14	0.6
平均(品目)	1321.86	
⑥備蓄医薬品数: うち後発医薬品		
99品目以下	29	1.2
100～199品目	76	3.2
200～299品目	136	5.8
300～499品目	573	24.3
500～999品目	1,254	53.1
1000品目以上	279	11.8
不明	15	0.6
平均(品目)	624.62	

薬剤師調査結果表3:
供給不足状況(納入状況別)

(上段:N,下段:%) (上段:N,下段:%)

	①発注したがすべて納品されない					②発注したが通常より納品が遅れた					③発注数量通りの納品がなされなかった								
	調査数	なかった	1~5件	6~10件	11~50件	51~100件	100件超	なかった	1~5件	6~10件	11~50件	51~100件	100件超	なかった	1~5件	6~10件	11~50件	51~100件	100件超
全体	2,709	53	258	399	900	434	665	5	77	232	932	533	930	47	179	362	905	459	757
病院	100	2.0	9.5	14.7	33.2	16.0	24.5	0.2	2.8	8.6	34.4	19.7	34.3	1.7	6.6	13.4	33.4	16.9	27.9
ジェネリック医薬品	347	24	73	67	122	35	26	-	15	45	151	65	71	19	46	58	140	40	44
病院	100	6.9	21.0	19.3	35.2	10.1	7.5	-	4.3	13.0	43.5	18.7	20.5	5.5	13.3	16.7	40.3	11.5	12.7
薬局	2,362	29	185	332	778	399	639	5	62	187	781	468	859	28	133	304	765	419	713
全体	100	1.2	7.8	14.1	32.9	16.9	27.1	0.2	2.6	7.9	33.1	19.8	36.4	1.2	5.6	12.9	32.4	17.7	30.2
ジェネリック医薬品以外	2,709	157	578	565	844	298	267	57	407	522	949	374	400	179	530	514	841	308	337
病院	100	5.8	21.3	20.9	31.2	11.0	9.9	2.1	15.0	19.3	35.0	13.8	14.8	6.6	19.6	19.0	31.0	11.4	12.4
薬局	347	60	127	73	70	11	6	17	96	86	103	27	18	64	112	58	90	10	13
ジェネリック医薬品以外	100	17.3	36.6	21.0	20.2	3.2	1.7	4.9	27.7	24.8	29.7	7.8	5.2	18.4	32.3	16.7	25.9	2.9	3.7
薬局	2,362	97	451	492	774	287	261	40	311	436	846	347	382	115	418	456	751	298	324
全体	100	4.1	19.1	20.8	32.8	12.2	11.0	1.7	13.2	18.5	35.8	14.7	16.2	4.9	17.7	19.3	31.8	12.6	13.7

	④代替品(同一成分で他社製品)が納品された					⑤新規の発注が断られた							
	調査数	なかった	1~5件	6~10件	11~50件	51~100件	100件超	なかった	1~5件	6~10件	11~50件	51~100件	100件超
全体	2,709	627	483	537	721	188	153	121	421	613	1055	284	215
病院	100	23.1	17.8	19.8	26.6	6.9	5.6	4.5	15.5	22.6	38.9	10.5	7.9
ジェネリック医薬品	347	92	96	70	74	9	6	26	85	88	128	11	9
病院	100	26.5	27.7	20.2	21.3	2.6	1.7	7.5	24.5	25.4	36.9	3.2	2.6
薬局	2,362	535	387	467	647	179	147	95	336	525	927	273	206
全体	100	22.7	16.4	19.8	27.4	7.6	6.2	4.0	14.2	22.2	39.2	11.6	8.7
ジェネリック医薬品以外	2,709	1423	529	339	292	72	54	362	744	616	733	148	106
病院	100	52.5	19.5	12.5	10.8	2.7	2.0	13.4	27.5	22.7	27.1	5.5	3.9
薬局	347	209	71	48	17	1	1	85	138	69	46	5	4
ジェネリック医薬品以外	100	60.2	20.5	13.8	4.9	0.3	0.3	24.5	39.8	19.9	13.3	1.4	1.2
薬局	2,362	1214	458	291	275	71	53	277	606	547	687	143	102
全体	100	51.4	19.4	12.3	11.6	3.0	2.2	11.7	25.7	23.2	29.1	6.1	4.3

薬剤師調査結果表4:
供給不足状況(供給不足理由別)

(上段:N,下段:%) (上段:N,下段:%)

	①販売中止(薬価削除)										②規格・包装単位での販売中止										③製品回収																
	調査数		1~5件		6~10件		11~50件		51~100件		100件超		なかつた		1~5件		6~10件		11~50件		51~100件		100件超		なかつた		1~5件		6~10件		11~50件		51~100件		100件超		
ジェネリック医薬品	全体	2,709	333	1128	750	436	44	18	730	1040	556	323	38	22	630	1440	445	165	17	12																	
	病院	100	12.3	41.6	27.7	16.1	1.6	0.7	26.9	38.4	20.5	11.9	1.4	0.8	23.3	53.2	16.4	6.1	0.6	0.4																	
	薬局	347	24	145	108	65	3	2	89	150	69	35	2	2	98	182	49	16	-	2																	
ジェネリック医薬品以外	全体	2,362	309	983	642	371	41	16	641	890	487	288	36	20	532	1258	396	149	17	10																	
	病院	100	13.1	41.6	27.2	15.7	1.7	0.7	27.1	37.7	20.6	12.2	1.5	0.8	22.5	53.3	16.8	6.3	0.7	0.4																	
	薬局	2,709	938	1210	360	170	21	10	1279	962	295	148	16	9	1157	1278	193	72	4	5																	
ジェネリック医薬品以外	全体	100	34.6	44.7	13.3	6.3	0.8	0.4	47.2	35.5	10.9	5.5	0.6	0.3	42.7	47.2	7.1	2.7	0.1	0.2																	
	病院	347	127	154	48	16	1	1	176	135	22	13	-	1	186	138	18	5	-	-																	
	薬局	100	36.6	44.4	13.8	4.6	0.3	0.3	50.7	38.9	6.3	3.7	-	0.3	53.6	39.8	5.2	1.4	-	-																	
ジェネリック医薬品以外	全体	2,362	811	1056	312	154	20	9	1103	827	273	135	16	8	971	1140	175	67	4	5																	
	病院	100	34.3	44.7	13.2	6.5	0.8	0.4	46.7	35.0	11.6	5.7	0.7	0.3	41.1	48.3	7.4	2.8	0.2	0.2																	
	薬局	100	8.1	10.6	3.2	1.5	0.2	0.9	11.0	8.7	2.7	1.3	0.1	0.3	11.1	11.6	1.4	0.5	0.1	0.1																	

	④上記以外の要因でのメーカー限定出荷										⑤原因について連絡を要けていない供給不足													
	調査数		1~5件		6~10件		11~50件		51~100件		100件超		なかつた		1~5件		6~10件		11~50件		51~100件		100件超	
ジェネリック医薬品	全体	2,709	317	413	443	775	335	426	620	547	453	652	219	218										
	病院	100	11.7	15.2	16.4	28.6	12.4	15.7	22.9	20.2	16.7	24.1	8.1	8.0										
	薬局	347	29	55	61	135	37	30	89	98	57	86	8	9										
ジェネリック医薬品以外	全体	2,362	288	358	382	640	298	396	531	449	396	566	211	209										
	病院	100	12.2	15.2	16.2	27.1	12.6	16.8	22.5	19.0	16.8	24.0	8.9	8.8										
	薬局	2,709	528	702	528	597	195	159	1003	704	416	353	133	100										
ジェネリック医薬品以外	全体	100	19.5	25.9	19.5	22.0	7.2	5.9	37.0	26.0	15.4	13.0	4.9	3.7										
	病院	347	70	119	75	64	11	8	186	101	29	26	2	3										
	薬局	100	20.2	34.3	21.6	18.4	3.2	2.3	53.6	29.1	8.4	7.5	0.6	0.9										
ジェネリック医薬品以外	全体	2,362	458	583	453	533	184	151	817	603	387	327	131	97										
	病院	100	19.4	24.7	19.2	22.6	7.8	6.4	34.6	25.5	16.4	13.8	5.5	4.1										
	薬局	100	19.4	24.7	19.2	22.6	7.8	6.4	34.6	25.5	16.4	13.8	5.5	4.1										

薬剤師調査結果表5:
情報入手手段

(上段:N,下段:%)

調査数	①メーカーMRからの情報提供					②メーカーからのメール					③卸MSからの情報提供											
	よく使う	たまに つかう	ほとんど 使わない	全く使わ ない	平均	よく使う	たまに つかう	ほとんど 使わない	全く使わ ない	平均	よく使う	たまに つかう	ほとんど 使わない	全く使わ ない	平均	TOP2	BOTTO M2					
全体	2709	549	1263	707	190	1812	897	2.8	212	683	1075	739	895	1814	2.14	1828	698	149	34	2526	183	3.59
100.0	20.3	46.6	26.1	7.0	66.9	33.1	7.8	7.8	7.8	25.2	39.7	27.3	33.0	67.0	33.2	67.5	25.8	5.5	1.3	93.2	6.8	6.8
病院	347	144	138	50	15	282	65	3.18	92	126	83	46	218	129	2.76	272	58	15	2	330	17	3.73
100.0	41.5	39.8	14.4	4.3	81.3	18.7	26.5	26.5	26.5	36.3	23.9	13.3	62.8	37.2	37.2	78.4	16.7	4.3	0.6	95.1	4.9	4.9
薬局	2362	405	1125	657	175	1530	832	2.75	120	557	992	693	677	1685	2.04	1556	640	134	32	2196	166	3.57
100.0	17.1	47.6	27.8	7.4	64.8	35.2	5.1	5.1	5.1	23.6	42.0	29.3	28.7	71.3	65.9	27.1	5.7	1.4	93.0	7.0	7.0	7.0

(上段:N,下段:%)

調査数	④メーカーホームページ					⑤製薬業界団体(JGAなど)ホームページ					⑥PMDAホームページ・情報・メール											
	よく使う	たまに つかう	ほとんど 使わない	全く使わ ない	平均	よく使う	たまに つかう	ほとんど 使わない	全く使わ ない	平均	よく使う	たまに つかう	ほとんど 使わない	全く使わ ない	平均	よく使う	たまに つかう	ほとんど 使わない	全く使わ ない	平均	TOP2	BOTTO M2
全体	2709	439	1150	763	357	1589	1120	2.62	106	563	1059	981	669	2040	1.92	278	791	995	645	1069	1640	2.26
100.0	16.2	42.5	28.2	13.2	58.7	41.3	3.9	3.9	3.9	20.8	39.1	36.2	24.7	75.3	36.2	10.3	29.2	36.7	23.8	39.5	60.5	60.5
病院	347	103	150	70	24	253	94	2.96	23	97	134	93	120	227	2.14	88	110	95	54	198	149	2.67
100.0	29.7	43.2	20.2	6.9	72.9	27.1	6.6	6.6	6.6	28.0	38.6	26.8	34.6	65.4	25.4	25.4	31.7	27.4	15.6	57.1	42.9	42.9
薬局	2362	336	1000	693	333	1336	1026	2.57	83	466	925	888	549	1813	1.89	190	681	900	591	871	1491	2.2
100.0	14.2	42.3	29.3	14.1	56.6	43.4	3.5	3.5	3.5	19.7	39.2	37.6	23.2	76.8	8.0	28.8	38.1	25.0	36.9	63.1	63.1	63.1

(上段:N,下段:%)

調査数	⑦学会ホームページ					⑧薬剤師会・医師会等からの連絡					⑨医療用医薬品供給状況データベース											
	よく使う	たまに つかう	ほとんど 使わない	全く使わ ない	平均	よく使う	たまに つかう	ほとんど 使わない	全く使わ ない	平均	よく使う	たまに つかう	ほとんど 使わない	全く使わ ない	平均	よく使う	たまに つかう	ほとんど 使わない	全く使わ ない	平均	TOP2	BOTTO M2
全体	2709	30	315	1083	1281	345	2364	1.67	386	830	850	643	1216	1493	2.35	339	541	972	857	880	1829	2.13
100.0	1.1	11.6	40.0	47.3	12.7	87.3	14.2	14.2	14.2	30.6	31.4	23.7	44.9	55.1	36.2	12.5	20.0	35.9	31.6	32.5	67.5	67.5
病院	347	16	102	139	90	118	229	2.13	39	100	131	77	139	208	2.29	55	81	111	100	136	211	2.26
100.0	4.6	29.4	40.1	25.9	34.0	66.0	11.2	11.2	11.2	28.8	37.8	22.2	40.1	59.9	15.9	15.9	23.3	32.0	28.8	39.2	60.8	60.8
薬局	2362	14	213	944	1191	227	2135	1.6	347	730	719	566	1077	1285	2.36	284	460	861	757	744	1618	2.11
100.0	0.6	9.0	40.0	50.4	9.6	90.4	14.7	14.7	14.7	30.9	30.4	24.0	45.6	54.4	12.0	12.0	19.5	36.5	32.0	31.5	68.5	68.5

(上段:N,下段:%)

調査数	⑩貴店舗が所属する法人本部からの情報提供・本部への問い合わせ					⑪特に入手しようとしていない									
	よく使う	たまに つかう	ほとんど 使わない	全く使わ ない	平均	よく使う	たまに つかう	ほとんど 使わない	全く使わ ない	平均	よく使う	たまに つかう	ほとんど 使わない	全く使わ ない	平均
全体	2709	720	739	502	748	1459	1250	2.53	453	906	672	678	1359	1350	2.42
100.0	26.6	27.3	18.5	27.6	53.9	46.1	16.7	16.7	16.7	33.4	24.8	25.0	50.2	49.8	49.8
病院	347	35	50	63	199	85	262	1.77	64	95	85	103	159	188	2.35
100.0	10.1	14.4	18.2	57.3	24.5	75.5	18.4	18.4	18.4	27.4	24.5	29.7	45.8	54.2	54.2
薬局	2362	685	689	439	549	1374	988	2.64	389	811	587	575	1200	1162	2.43
100.0	29.0	29.2	18.6	23.2	58.2	41.8	16.5	16.5	16.5	34.3	24.9	24.3	50.8	49.2	49.2

薬剤師調査 結果表6:
供給不足情報における問題点

(上段:N,下段:%)

	①供給不足を発注のタイミングでの情報把握ができない										②メーカーからの情報提供がない、遅い										③卸からの情報提供がない、遅い									
	調査数	問題を感 じてい ない	それほ ど問題 を感じ てい ない	どちら もいえ ない	やや問 題を感じ ている	問題を 感じて いる	TOP2	BOTTO M2	平均	問題を 感じて いない	それほ ど問題 を感じ てい ない	どちら もいえ ない	やや問 題を感じ ている	問題を 感じて いる	TOP2	BOTTO M2	平均	問題を 感じて いない	それほ ど問題 を感じ てい ない	どちら もいえ ない	やや問 題を感じ ている	問題を 感じて いる	TOP2	BOTTO M2	平均					
全体	2709	76	65	95	415	2058	141	2473	1.41	87	154	256	568	1644	241	2212	1.7	166	428	411	677	1027	594	1704	2.27					
病院	347	100.0	2.8	2.4	3.5	15.3	76.0	5.2	91.3	3.2	5.7	9.4	21.0	60.7	8.9	81.7	1.61	6.1	15.8	15.2	25.0	37.9	21.9	62.9	2.34					
ジェネリック医薬品	100.0	2.3	4.0	5.2	14.1	74.4	6.3	88.5	1.46	10	23	20	64	230	33	294	1.61	26	16	44	91	125	87	216	2.34					
薬局	2362	68	51	77	366	1800	119	2166	1.4	77	131	236	504	1414	208	1918	1.71	75	176	12.7	26.2	36.0	25.1	62.2	2.26					
全体	2709	101	183	163	512	1750	284	2282	1.66	121	260	289	611	1418	381	2029	1.91	210	488	418	641	952	698	1593	2.4					
病院	347	17	44	29	73	194	61	257	1.95	19	52	32	71	173	71	244	2.06	37	77	45	83	105	114	188	2.59					
ジェネリック医薬品以外	100.0	4.9	12.7	8.4	21.0	53.0	17.6	74.1	1.62	5.5	15.0	9.2	20.5	49.9	20.5	70.3	1.89	10.7	22.2	13.0	23.9	30.3	32.9	54.2	2.37					
薬局	2362	84	139	134	439	1566	223	2005	1.62	102	208	267	540	1245	310	1785	1.89	173	411	373	558	847	584	1405	2.37					
全体	100.0	3.6	5.9	5.7	18.6	66.3	9.4	84.9	1.62	4.3	8.8	11.3	22.9	52.7	13.1	75.6	1.89	7.3	17.4	15.8	23.6	35.9	24.7	59.5	2.37					

(上段:N,下段:%)

	④ホームページでの情報提供がない、みつからない										⑤ホームページでの情報提供(更新タイミング)が遅い										⑥供給不足の対象品目(成分、包装、ロットなど)がわからない									
	調査数	問題を感 じてい ない	それほ ど問題 を感じ てい ない	どちら もいえ ない	やや問 題を感じ ている	問題を 感じて いる	TOP2	BOTTO M2	平均	問題を 感じて いない	それほ ど問題 を感じ てい ない	どちら もいえ ない	やや問 題を感じ ている	問題を 感じて いる	TOP2	BOTTO M2	平均	問題を 感じて いない	それほ ど問題 を感じ てい ない	どちら もいえ ない	やや問 題を感じ ている	問題を 感じて いる	TOP2	BOTTO M2	平均					
全体	2709	170	408	608	583	940	578	1523	2.37	187	396	645	517	964	583	1481	2.38	183	438	441	556	1091	621	1647	2.29					
病院	347	100.0	6.3	15.1	22.4	21.5	34.7	21.3	56.2	6.9	14.6	23.8	19.1	35.6	21.5	54.7	2.22	23	63	16.3	20.5	40.3	22.9	60.8	2.34					
ジェネリック医薬品	100.0	5.2	15.0	15.3	23.9	40.6	20.2	64.6	2.39	20	43	65	77	142	63	219	2.22	6.6	18.2	14.7	23.9	36.6	24.8	60.5	2.28					
薬局	2362	152	356	555	500	799	508	1299	2.39	167	353	580	440	822	520	1282	2.41	160	375	390	473	964	535	1437	2.28					
全体	2709	217	457	616	549	870	674	1419	2.48	229	446	656	493	885	675	1378	2.5	217	509	471	530	982	726	1512	2.43					
病院	347	29	69	51	81	117	98	198	2.46	31	66	65	69	116	97	185	2.5	34	82	54	72	105	116	177	2.62					
ジェネリック医薬品以外	100.0	8.4	19.9	14.7	23.3	33.7	28.2	57.1	2.49	8.9	19.0	18.7	19.9	33.4	28.0	53.3	2.5	9.8	23.6	15.6	20.7	30.3	33.4	51.0	2.4					
薬局	2362	188	388	565	468	753	576	1221	2.49	198	380	591	424	769	578	1193	2.5	183	427	417	458	877	610	1335	2.4					
全体	100.0	8.0	16.4	23.9	19.8	31.9	24.4	51.7	2.49	8.4	16.1	25.0	18.0	32.6	24.5	50.5	2.5	7.7	18.1	17.7	19.4	37.1	25.8	56.5	2.4					

(上段:N,下段:%)

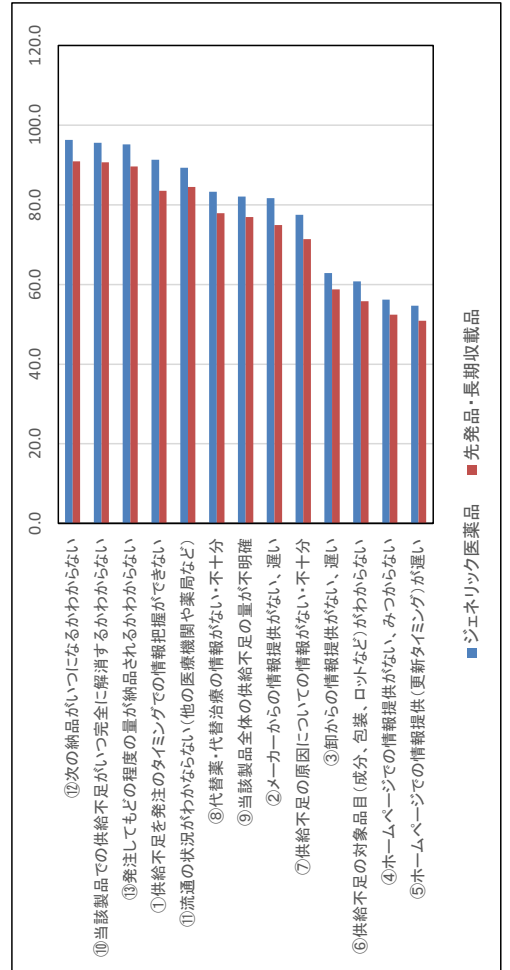
	⑦供給不足の原因についての情報が無い、不十分										⑧代替薬・代替治療の情報が無い、不十分										⑨当該製品全体の供給不足の量が不明確									
	調査数	問題を感 じてい ない	それほ ど問題 を感じ てい ない	どちら もいえ ない	やや問 題を感じ ている	問題を 感じて いる	TOP2	BOTTO M2	平均	問題を 感じて いない	それほ ど問題 を感じ てい ない	どちら もいえ ない	やや問 題を感じ ている	問題を 感じて いる	TOP2	BOTTO M2	平均	問題を 感じて いない	それほ ど問題 を感じ てい ない	どちら もいえ ない	やや問 題を感じ ている	問題を 感じて いる	TOP2	BOTTO M2	平均					
全体	2709	96	241	273	663	1436	337	2099	1.85	73	164	216	231	630	237	2256	1.68	62	171	252	609	1615	233	2224	1.69					
病院	347	100.0	3.5	8.9	10.1	24.5	53.0	12.4	71.5	2.7	6.1	8.0	23.1	60.2	8.7	83.3	1.61	2.3	6.3	9.3	22.5	59.6	8.6	82.1	1.63					
ジェネリック医薬品	100.0	1.7	7.2	7.8	26.8	56.5	8.9	83.3	1.71	8	19	26	72	222	27	294	1.61	7	27	25	61	227	34	288	1.63					
薬局	2362	90	216	246	570	1240	306	1810	1.88	65	145	190	554	1408	210	1962	1.69	55	144	227	548	1388	199	1936	1.7					
全体	2709	139	331	305	645	1289	470	1934	2.04	114	239	247	625	1484	353	2109	1.85	106	245	276	626	1456	351	2082	1.86					
病院	347	17	52	33	91	154	69	245	2.1	19	37	37	69	185	56	254	1.95	14	47	28	66	192	61	258	1.92					
ジェネリック医薬品以外	100.0	4.9	15.0	9.5	26.2	44.4	19.9	70.6	2.03	5.5	10.7	10.7	19.9	53.3	16.1	73.2	1.83	4.0	13.5	8.1	19.0	55.3	17.6	74.4	1.85					
薬局	2362	122	279	272	554	1135	401	1689	2.03	95	202	210	556	1289	297	1855	1.83	92	198	248	560	1264	290	1824	1.85					
全体	100.0	5.2	11.8	11.5	23.5	48.1	17.0	71.5	2.03	4.0	8.6	8.9	23.5	55.0	12.6	78.5	1.83	3.9	8.4	10.5	23.7	53.5	12.3	77.2	1.85					

薬剤師調査結果表7:
供給不足情報における問題点(2)

(上段:N,下段:%) (上段:N,下段:%)

	調査数	⑩当該製品での供給不足がいつ完全に解消するかわからない					⑪流通の状況がわかからない(他の医療機関や薬局など)						
		問題を感 じてい ない	それほ ど問題 を感じ ていない	どちら もいさ な問題 を感じ ていない	やや問 題を感じ ている	問題 を感じ ている	平均	問題を 感じて いない	それほ ど問題 を感じ ていない	どちら もいさ な問題 を感じ ていない	やや問 題を感じ ている	問題 を感じ ている	平均
全体	2709 100.0	48 1.8	27 1.0	43 1.6	209 7.7	2382 87.9	1.21	55 2.0	73 2.7	163 6.0	413 15.2	2005 74.0	1.43
病院	347 100.0	7 2.0	7 2.0	2 0.6	22 6.3	309 89.0	1.22	9 2.6	15 4.3	18 5.2	51 14.7	254 73.2	1.48
ジェネリック医薬品	2362 100.0	41 1.7	20 0.8	41 1.7	187 7.9	2073 87.8	1.21	46 1.9	58 2.5	145 6.1	362 15.3	1751 74.1	1.43
全体	2709 100.0	82 3.0	86 3.2	84 3.1	246 9.1	2211 81.6	1.37	91 3.4	139 5.1	191 7.1	413 15.2	2300 85.5	1.58
病院	347 100.0	12 3.5	22 6.3	16 4.6	31 8.9	266 76.7	1.51	15 4.3	34 9.8	27 7.8	50 14.4	221 63.7	1.77
ジェネリック医薬品以外	2362 100.0	70 3.0	64 2.7	68 2.9	215 9.1	1945 82.3	1.35	76 3.2	105 4.4	164 6.9	363 15.4	1654 70.0	1.55

	調査数	⑫次の納品がいつになるかわからない					⑬発注してもどの程度の量が納品されるかわからない						
		問題を感 じてい ない	それほ ど問題 を感じ ていない	どちら もいさ な問題 を感じ ていない	やや問 題を感じ ている	問題 を感じ ている	平均	問題を 感じて いない	それほ ど問題 を感じ ていない	どちら もいさ な問題 を感じ ていない	やや問 題を感じ ている	問題 を感じ ている	平均
全体	2709 100.0	39 1.4	26 1.0	34 1.3	220 8.1	2390 88.2	1.19	43 1.6	37 1.4	50 1.8	307 11.3	2272 83.9	1.25
病院	347 100.0	5 1.4	5 1.4	4 1.2	35 10.1	298 85.9	1.22	5 1.4	6 1.7	5 1.4	47 13.5	284 81.8	1.27
ジェネリック医薬品	2362 100.0	34 1.4	21 0.9	30 1.3	185 7.8	2092 88.6	1.19	38 1.6	31 1.3	45 1.9	260 11.0	1988 84.2	1.25
全体	2709 100.0	70 2.6	98 3.6	78 2.9	252 9.3	2211 81.6	1.36	77 2.8	106 3.9	99 3.7	309 11.4	2118 78.2	1.42
病院	347 100.0	12 3.5	23 6.6	18 5.2	36 10.4	258 74.4	1.54	11 3.2	22 6.3	20 5.8	40 11.5	254 73.2	1.55
ジェネリック医薬品以外	2362 100.0	58 2.5	75 3.2	60 2.5	216 9.1	1953 82.7	1.34	66 2.8	84 3.6	79 3.3	269 11.4	1864 78.9	1.4



薬剤師調査結果表8:
供給情報不十分による問題

(上段:N,下段:%)

調査数	①適正な発注・在庫確保が困難 (多めの発注・在庫確保をせざるを得ない)				②どこか卸に発注すればよいかかわからない				③複数の卸に発注せざるを得ない				④どの代替品を発注すればよいかかわからない															
	きわめてあてはまる	ややあてはまる	あてはまらない	平均	きわめてあてはまる	ややあてはまる	あてはまらない	平均	きわめてあてはまる	ややあてはまる	あてはまらない	平均	きわめてあてはまる	ややあてはまる	あてはまらない	平均												
全体	2709	1723	725	230	31	2448	261	3.53	764	611	497	1601	1108	2.72	1356	769	375	209	2125	584	3.21	834	837	694	344	1671	1038	2.8
100.0	63.6	26.8	8.5	1.1	90.4	9.6	21.6	30.9	28.2	22.6	18.3	59.1	40.9	28.4	50.1	28.4	13.8	7.7	78.4	21.6	32.1	30.8	30.9	25.6	12.7	61.7	38.3	2.44
病院	347	180	121	42	4	301	46	3.37	69	89	143	115	232	2.05	82	78	89	98	160	187	2.41	67	99	102	79	166	181	2.44
100.0	51.9	34.9	12.1	1.2	86.7	13.3	3.55	13.3	19.9	25.6	41.2	33.1	66.9	2.81	23.6	22.5	25.6	28.2	46.1	53.9	3.32	19.3	28.5	29.4	22.8	47.8	52.2	2.85
2362	1543	604	188	27	2147	215	9.1	791	695	522	354	1486	876	2.81	1274	691	286	111	1965	397	3.32	767	738	592	265	1505	857	2.85
100.0	65.3	25.6	8.0	1.1	90.9	9.1	3.55	33.5	29.4	22.1	15.0	62.9	37.1	2.81	53.9	29.3	12.1	4.7	83.2	16.8	3.32	32.5	31.2	25.1	11.2	63.7	36.3	2.85

(上段:N,下段:%)

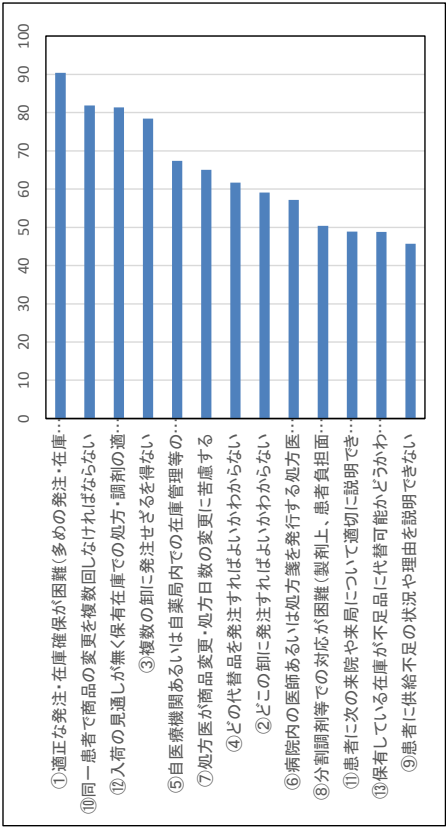
調査数	⑤自衛薬機所あるいは自薬局内での 在庫管理等のための情報共有が困難・時間がかかる				⑥病院内の医師あるいは処方箋を発行する 処方医に供給情報を説明できない				⑦処方医が商品変更・処方日数の変更に関する 苦慮する				⑧分割調剤等での対応が困難(製剤上、患者負担面など)																
	きわめてあてはまる	ややあてはまる	あてはまらない	平均	きわめてあてはまる	ややあてはまる	あてはまらない	平均	きわめてあてはまる	ややあてはまる	あてはまらない	平均	きわめてあてはまる	ややあてはまる	あてはまらない	平均													
全体	2709	992	834	550	333	1826	883	2.92	726	823	733	427	1549	1160	2.68	885	875	648	301	1760	949	2.87	678	687	524	820	1365	1344	2.45
100.0	36.6	30.8	20.3	12.3	67.4	32.6	32.6	2.62	26.8	30.4	27.1	15.8	57.2	42.8	2.45	32.7	32.3	23.9	11.1	65.0	35.0	2.75	25.0	25.4	19.3	30.3	50.4	49.6	1.95
病院	347	91	96	97	63	187	160	2.28	63	100	114	70	163	184	2.45	97	106	104	40	203	144	2.88	48	54	79	166	102	245	1.95
100.0	26.2	27.7	28.0	18.2	53.9	46.1	2.96	18.2	28.8	32.9	20.2	47.0	53.0	2.72	28.0	30.5	30.0	11.5	58.5	41.5	2.88	13.8	15.6	22.8	47.8	29.4	70.6	2.52	
2362	901	738	453	270	1639	723	30.6	663	723	619	357	1386	976	2.72	788	769	544	261	1557	805	2.88	630	633	445	654	1263	1099	2.52	
100.0	38.1	31.2	19.2	11.4	69.4	30.6	30.6	28.1	30.6	26.2	15.1	58.7	41.3	2.72	33.4	32.6	23.0	11.0	65.9	34.1	2.88	26.7	26.8	18.8	27.7	53.5	46.5	2.52	

⑨患者に供給不足の状況や理由を説明できない

調査数	⑨患者に供給不足の状況や理由を説明できない				⑩同一患者で商品の 変更を複数回しなければならぬ				⑪患者に次の来院や来局について適切に説明できない																				
	きわめてあてはまる	ややあてはまる	あてはまらない	平均	きわめてあてはまる	ややあてはまる	あてはまらない	平均	きわめてあてはまる	ややあてはまる	あてはまらない	平均																	
全体	2709	492	746	868	603	1238	1471	2.42	1408	811	350	140	2219	490	3.29	655	670	645	739	1325	1384	2.46	24.2	24.7	23.8	27.3	48.9	51.1	1.85
100.0	18.2	27.5	32.0	22.3	45.7	54.3	54.3	2.28	52.0	29.9	12.9	5.2	81.9	18.1	2.5	30	63	78	176	93	254	1.85	8.6	18.2	22.5	50.7	26.8	73.2	2.55
病院	347	50	89	116	92	139	208	2.44	20.2	31.7	26.5	21.6	51.9	48.1	3.4	62.5	607	567	563	1232	1130	2.55	28.5	25.7	24.0	23.8	52.2	47.8	2.55
100.0	14.4	25.6	33.4	26.5	40.1	59.9	59.9	2.44	13.38	70.1	25.8	6.6	20.99	32.3	3.4	62.5	607	567	563	1232	1130	2.55	28.5	25.7	24.0	23.8	52.2	47.8	2.55
2362	442	657	752	511	1099	1263	30.6	56.6	29.7	10.9	2.8	86.3	13.7	3.4	62.5	607	567	563	1232	1130	2.55	28.5	25.7	24.0	23.8	52.2	47.8	2.55	
100.0	18.7	27.8	31.8	21.6	46.5	53.5	30.6	56.6	29.7	10.9	2.8	86.3	13.7	3.4	62.5	607	567	563	1232	1130	2.55	28.5	25.7	24.0	23.8	52.2	47.8	2.55	

⑫入荷の見通しが無く保有在庫での
処方・調剤の適切な調整ができない

調査数	⑫入荷の見通しが無く保有在庫での 処方・調剤の適切な調整ができない				⑬保有している在庫が不足品に代替可能かどうかかわからない										
	きわめてあてはまる	ややあてはまる	あてはまらない	平均	きわめてあてはまる	ややあてはまる	あてはまらない	平均							
全体	2709	1471	733	403	102	2204	505	3.32	674	649	734	652	1323	1386	2.5
100.0	54.3	27.1	14.9	3.8	38	81.4	18.6	3.32	24.9	24.0	27.1	24.1	48.8	51.2	2.5
病院	347	124	89	93	31	223	124	2.91	46	82	83	136	128	219	2.11
100.0	35.7	28.5	26.8	8.9	64.3	35.7	35.7	2.91	13.3	23.6	23.9	39.2	36.9	63.1	2.11
2362	1347	634	310	71	1981	381	3.38	628	567	651	516	1195	1167	2.55	
100.0	57.0	26.8	13.1	3.0	83.9	16.1	3.38	26.6	24.0	27.6	21.8	50.6	49.4	2.55	



薬剤師調査結果表9:
供給情報として必要な項目

Q.5. (上段:N,下段:%) (上段:N,下段:%)

調査数	①製品情報 (会社名、商品名、一般名、薬効分類、規格、包装、ロット番号)										②薬価										③製品コード										④代営業(自社の別類格製品を除く)									
	必須	必要	どちらともいえない	不要	TOP2	BOTTO M2	平均	必須	必要	どちらともいえない	不要	TOP2	BOTTO M2	平均	必須	必要	どちらともいえない	不要	TOP2	BOTTO M2	平均	必須	必要	どちらともいえない	不要	TOP2	BOTTO M2	平均	必須	必要	どちらともいえない	不要	TOP2	BOTTO M2	平均					
全体	2709	1255	1043	316	95	2298	411	3.28	587	999	746	377	1586	1123	2.66	316	463	1318	612	779	1930	2.18	1354	1132	190	33	2486	223	3.41											
100.0	46.3	38.5	11.7	3.5	84.8	15.2	21.7	36.9	27.5	13.9	58.5	41.5	71.2	17.1	17.1	11.7	48.7	22.6	28.8	71.2	2.18	50.0	41.8	7.0	1.2	91.8	8.2	3.39												
病院	347	221	97	21	8	318	29	3.63	100	115	93	39	215	132	2.8	73	75	142	57	148	199	2.47	177	137	26	7	314	33	3.39											
100.0	63.7	28.0	6.1	2.3	91.6	8.4	28.3	33.1	26.8	11.2	62.0	38.0	40.9	11.2	11.2	21.0	21.6	40.9	16.4	42.7	57.3	2.14	51.0	39.5	7.5	2.0	90.5	9.5	3.41											
薬局	2362	1034	946	295	87	1980	382	3.24	487	884	653	338	1371	991	2.64	243	388	1176	555	631	1731	2.14	1177	995	164	26	2172	190	3.41											
100.0	43.8	40.1	12.5	3.7	83.8	16.2	20.6	37.4	27.6	14.3	58.0	42.0	42.0	14.3	14.3	10.3	16.4	49.8	23.5	26.7	73.3	2.14	49.8	42.1	6.9	1.1	92.0	8.0	3.41											

調査数	⑤当該メーカーの通常出荷量										⑥市場シェア										⑦当該メーカーの国内製造か、海外製造または関連企業の海外製造か										⑧自社製造か委託製造か									
	必須	必要	どちらともいえない	不要	TOP2	BOTTO M2	平均	必須	必要	どちらともいえない	不要	TOP2	BOTTO M2	平均	必須	必要	どちらともいえない	不要	TOP2	BOTTO M2	平均	必須	必要	どちらともいえない	不要	TOP2	BOTTO M2	平均	必須	必要	どちらともいえない	不要	TOP2	BOTTO M2	平均					
全体	2709	1148	1044	398	119	2192	517	3.19	771	1023	693	222	1794	915	2.86	354	756	1172	427	1110	1599	2.38	405	782	1083	429	1187	1522	2.43											
100.0	42.4	38.5	14.7	4.4	80.9	19.1	28.5	37.8	25.6	8.2	66.2	33.8	41.0	15.8	15.8	13.1	27.9	43.3	15.8	41.0	59.0	2.38	15.0	28.9	40.3	15.8	43.8	56.2	2.43											
病院	347	141	143	47	16	284	63	3.18	125	144	61	17	269	78	3.09	74	133	111	29	207	140	2.73	88	145	87	27	233	114	2.85											
100.0	40.6	41.2	14.2	4.6	81.8	18.2	36.0	41.5	17.6	4.9	77.5	22.5	28.3	32.0	8.4	21.3	38.3	32.0	8.4	59.7	40.3	2.73	25.4	41.8	25.1	7.8	67.1	32.9	2.85											
薬局	2362	1007	901	351	103	1908	454	3.19	646	879	632	205	1525	837	2.83	280	623	1061	398	903	1459	2.33	317	637	1006	402	954	1408	2.37											
100.0	42.6	38.1	14.9	4.4	80.8	19.2	27.3	37.2	26.8	8.7	64.6	35.4	44.9	16.9	16.9	11.9	26.4	44.9	16.9	38.2	61.8	2.33	13.4	27.0	42.6	17.0	40.4	59.6	2.37											

調査数	⑨照会窓口情報										⑩学会からの当該製品や代営業の使用に関する指針										⑪供給不足の開始日(供給中止日、回収開始日、限定出荷開始日など)										⑫供給不足解消までの予想期間									
	必須	必要	どちらともいえない	不要	TOP2	BOTTO M2	平均	必須	必要	どちらともいえない	不要	TOP2	BOTTO M2	平均	必須	必要	どちらともいえない	不要	TOP2	BOTTO M2	平均	必須	必要	どちらともいえない	不要	TOP2	BOTTO M2	平均	必須	必要	どちらともいえない	不要	TOP2	BOTTO M2	平均					
全体	2709	876	1123	548	162	1999	710	3	578	1143	773	215	1721	988	2.77	1517	969	184	39	2486	223	3.46	1804	815	73	17	2619	90	3.63											
100.0	32.3	41.5	20.2	6.0	73.8	26.2	21.3	42.2	28.5	7.9	63.5	36.5	41.0	15.8	15.8	56.0	35.8	6.8	1.4	91.8	8.2	3.46	66.6	30.1	2.7	0.6	96.7	3.3	3.63											
病院	347	141	129	59	18	270	77	3.13	92	170	71	14	262	85	2.98	206	117	18	6	323	24	3.51	231	106	7	3	337	10	3.63											
100.0	40.6	37.2	17.0	5.2	77.8	22.2	26.5	49.0	20.5	4.0	75.5	24.5	28.3	32.0	8.4	59.4	33.7	5.2	1.7	93.1	6.9	3.51	66.6	30.5	2.0	0.9	97.1	2.9	3.63											
薬局	2362	735	994	489	144	1729	633	2.88	486	973	702	201	1459	903	2.74	1311	852	166	33	2163	199	3.46	1573	709	66	14	2282	80	3.63											
100.0	31.1	42.1	20.7	6.1	73.2	26.8	20.6	41.2	29.7	8.5	61.8	38.2	44.9	16.9	16.9	55.5	36.1	7.0	1.4	91.6	8.4	3.46	66.6	30.0	2.8	0.6	96.6	3.4	3.63											

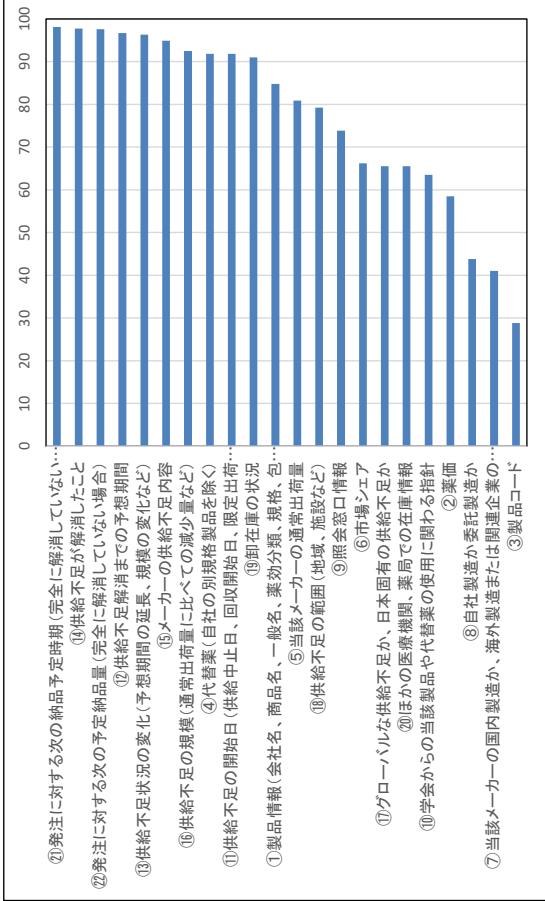
薬剤師調査結果表 10:
供給情報として必要な項目 (2)

(上段:N, 下段:%)

調査数	⑬供給不足状況の変化(予想期間の延長、規模の変化など)					⑭供給不足が解消したこと					⑮メーカーの供給不足内容					⑯供給不足の規模(通常出荷量に比べての減少量など)													
	必須	必要	どちらともいえない	不要	TOP2	BOTTO M2	平均	必須	必要	どちらともいえない	不要	TOP2	BOTTO M2	平均	必須	必要	どちらともいえない	不要	TOP2	BOTTO M2	平均								
全体	2709	1741	867	85	16	2608	101	3.6	1981	666	51	11	2647	62	3.7	1606	965	116	22	2571	138	3.53	1466	1039	168	36	2505	204	3.45
100.0	64.3	32.0	3.1	0.6	96.3	3.7	73.1	24.6	19	0.4	97.7	2.3	3.74	2.3	54.1	38.4	6.2	1.3	92.5	7.5	5.1	3.67	226	108	8	5	334	13	3.6
病院	347	229	106	10	2	335	12	3.62	282	81	2	2	343	4	3.74	246	90	3	0.9	336	11	3.11	226	108	8	5	334	13	3.6
100.0	66.0	30.5	2.9	0.6	96.5	3.5	75.5	23.3	0.6	98.8	1.2	3.74	1.2	70.9	25.9	2.3	0.9	96.8	3.2	3.2	3.51	1240	931	160	31	2171	191	3.43	
2362	1512	761	75	14	2273	89	3.6	1719	585	49	9	2304	58	3.7	1360	875	108	19	2235	127	5.4	52.5	39.4	6.8	1.3	91.9	8.1	3.43	
100.0	64.0	32.2	3.2	0.6	96.2	3.8	72.8	24.8	2.1	0.4	97.5	2.5	3.7	57.6	37.0	4.6	0.8	94.6	9.1	9.1	3.43	539	370	7.7	1.4	90.9	9.1	3.43	

調査数	⑰グローバルな供給不足か、日本固有の供給不足か					⑱供給不足の範囲(地域、施設など)					⑲卸在庫の状況					⑳ほかの医療機関、薬局での在庫情報													
	必須	必要	どちらともいえない	不要	TOP2	BOTTO M2	平均	必須	必要	どちらともいえない	不要	TOP2	BOTTO M2	平均	必須	必要	どちらともいえない	不要	TOP2	BOTTO M2	平均								
全体	2709	789	985	671	264	1774	935	2.85	1025	1121	424	139	2146	563	3.12	1465	1001	204	39	2466	243	3.44	668	1107	744	190	1775	934	2.83
100.0	29.1	36.4	24.8	9.7	65.5	34.5	37.8	41.4	15.7	5.1	79.2	20.8	3.24	20.8	54.1	37.0	7.5	1.4	91.0	9.0	9.0	3.46	24.7	40.9	27.5	7.0	65.5	34.5	2.7
病院	347	141	136	50	20	277	70	3.15	159	128	46	14	287	60	3.24	193	127	22	5	320	27	3.46	72	135	103	37	207	140	2.7
100.0	40.6	39.2	14.4	5.8	79.8	20.2	45.8	36.9	13.3	4.0	82.7	17.3	3.1	1272	874	182	34	2146	216	7.8	3.43	596	972	641	153	1568	794	2.85	
2362	648	849	621	244	1497	865	2.8	866	993	378	125	1859	503	3.1	539	370	7.7	1.4	90.9	9.1	9.1	3.43	25.2	41.2	27.1	6.5	66.4	33.6	2.85
100.0	27.4	35.9	26.3	10.3	63.4	36.6	36.7	42.0	16.0	5.3	78.7	21.3	3.1	539	370	7.7	1.4	90.9	9.1	9.1	3.43	25.2	41.2	27.1	6.5	66.4	33.6	2.85	

調査数	21発注に対する次の納品予定時期(完全に解消しない場合)					22発注に対する次の予定納品量(完全に解消しない場合)									
	必須	必要	どちらともいえない	不要	TOP2	BOTTO M2	平均	必須	必要	どちらともいえない	不要	TOP2	BOTTO M2	平均	
全体	2709	1853	804	45	7	2657	52	3.66	1781	882	55	11	2643	66	3.63
100.0	68.4	29.7	1.7	0.3	98.1	1.9	98.1	65.7	31.8	2.0	0.4	97.6	2.4	3.68	
病院	347	250	95	1	1	345	2	3.71	246	94	4	3	340	7	3.68
100.0	72.0	27.4	0.3	0.3	99.4	0.6	70.9	27.1	1.2	0.9	98.0	2.0	3.62		
2362	1603	709	44	6	2312	50	3.65	1535	768	51	8	2303	59	3.62	
100.0	67.9	30.0	1.9	0.3	97.9	2.1	65.0	32.5	2.2	0.3	97.5	2.5	3.62		



薬剤師調査結果表11:
製品コード

調査数	(上段:N,下段:%)		(上段:N,下段:%)						
	統一商 品コード	JANコー ド(標準 型)	GSIC K(GTIN)	基礎番 号 (HOT) コード	薬価基 準取載 医薬品 (YJ) コード	レセプト 電算処 理シス テムコー ド	ATCコー ド	その他	
全体	779	304	576	470	68	337	193	28	2
100.0	39.0	73.9	60.3	8.7	43.3	24.8	3.6	0.3	
148	59	113	88	24	116	41	6	1	
100.0	39.9	76.4	59.5	16.2	78.4	27.7	4.1	0.7	
631	245	463	382	44	221	152	22	1	
100.0	38.8	73.4	60.5	7.0	35.0	24.1	3.5	0.2	

薬剤師調査結果表12.
不足理由として知りたい項目

(上段:N, 下段:%)

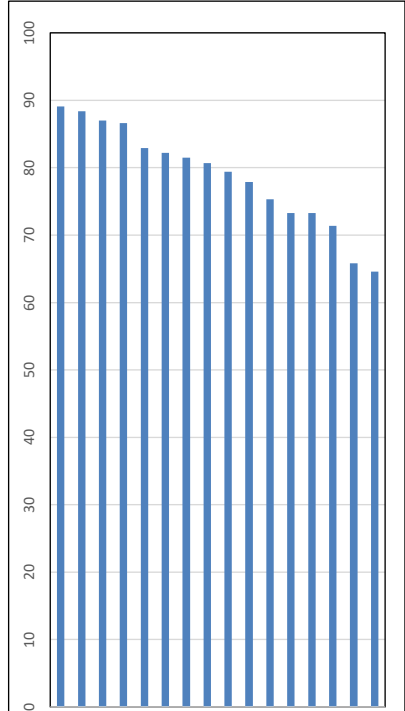
(上段:N, 下段:%)

調査数	①GMPIに基づく製造手順の遵守の問題				②品質に関する問題: 溶出性情報				③品質に関する問題: 安定性試験情報				④品質に関する問題: 不純物等に関わる情報									
	必須	必要	どちらともいえない	不要	TOP2	BOTTO M2	平均	必須	必要	どちらともいえない	不要	TOP2	BOTTO M2	平均	必須	必要	どちらともいえない	不要	TOP2	BOTTO M2	平均	
全体	2709	620	1129	739	221	1749	900	279	724	1208	599	177	1933	776	292	768	1217	554	170	1985	724	297
100.0	100.0	34.2	43.7	41.7	27.3	8.2	64.6	35.4	26.7	44.8	22.1	6.5	71.4	28.6	6.3	28.3	44.9	20.5	6.3	73.3	26.7	10.8
病院	347	117	152	62	16	269	78	307	123	156	53	15	279	68	3.12	131	151	50	15	282	65	28.3
100.0	100.0	33.7	43.8	17.9	4.6	77.5	22.5	43.3	35.4	45.0	15.3	4.3	80.4	19.6	4.3	37.8	43.5	14.4	4.3	81.3	18.7	31.8
薬局	2362	503	977	677	205	1480	882	275	601	1053	546	162	1654	708	2.89	637	1066	504	155	1703	659	294
100.0	100.0	21.3	41.4	28.7	8.7	62.7	37.3	11.6	25.4	44.6	23.1	6.9	70.0	30.0	27.0	45.1	21.3	6.6	72.1	27.9	12.4	

調査数	③企業の商業的理由(不採算等)による中止				④原薬(有効成分)の不足				⑤原薬(有効成分)製造のための原料の不足				⑥有効成分以外の原料の不足									
	必須	必要	どちらともいえない	不要	TOP2	BOTTO M2	平均	必須	必要	どちらともいえない	不要	TOP2	BOTTO M2	平均	必須	必要	どちらともいえない	不要	TOP2	BOTTO M2	平均	
全体	2709	927	1184	461	137	2111	598	307	1207	1208	218	76	2415	294	3.31	1189	1206	231	83	2395	314	3.29
100.0	100.0	34.2	43.7	17.0	5.1	77.9	22.1	44.6	44.6	5.0	2.8	89.1	10.9	10.9	43.9	44.5	8.5	3.1	88.4	11.6	11.6	
病院	347	164	132	40	11	296	51	329	194	131	16	6	325	22	3.48	191	134	15	7	325	22	3.47
100.0	100.0	47.3	38.0	11.5	3.2	85.3	14.7	55.9	37.8	4.8	1.7	93.7	6.3	6.3	55.0	38.6	4.3	2.0	93.7	6.3	6.3	
薬局	2362	763	1052	421	126	1815	547	304	1013	1077	202	70	2090	272	3.28	998	1072	216	76	2070	292	3.27
100.0	100.0	32.3	44.5	17.8	5.3	76.8	23.2	42.9	45.6	8.6	3.0	88.5	11.5	11.5	42.3	45.4	9.1	3.2	87.6	12.4	12.4	

調査数	⑦製剤化のための資材(アンフルやバッグなど)の不足				⑧原薬、原料、資材等のサプライチェーン(輸送等)のトラブル				⑨④~⑧についての国内外別での理由				⑩製造場所のトラブル(火災など)									
	必須	必要	どちらともいえない	不要	TOP2	BOTTO M2	平均	必須	必要	どちらともいえない	不要	TOP2	BOTTO M2	平均	必須	必要	どちらともいえない	不要	TOP2	BOTTO M2	平均	
全体	2709	842	1198	534	135	2040	669	301	905	1247	438	119	2152	557	3.08	707	1076	696	230	1783	926	2.83
100.0	100.0	31.1	44.2	19.7	5.0	75.3	24.7	33.4	33.4	16.2	4.4	79.4	20.6	20.6	26.1	39.7	25.7	8.5	65.8	34.2	34.2	
病院	347	153	147	36	11	300	47	327	163	145	26	11	308	39	3.33	135	142	54	16	277	70	3.14
100.0	100.0	44.1	42.4	10.4	3.2	86.5	13.5	47.0	47.0	8.1	3.2	88.8	11.2	11.2	38.9	40.9	15.6	4.6	79.8	20.2	20.2	
薬局	2362	689	1051	498	124	1740	622	298	742	1102	410	108	1844	518	3.05	572	934	642	214	1506	856	2.79
100.0	100.0	29.2	44.5	21.1	5.2	73.7	26.3	31.4	46.7	17.4	4.6	78.1	21.9	21.9	24.2	39.5	27.2	9.1	63.8	36.2	36.2	

調査数	⑪予想を超える需要増(自社原因)				⑫他社原因による予想を超える需要増				⑬メーカー出荷後の交通網、備蓄などでのトラブル				⑭自然災害									
	必須	必要	どちらともいえない	不要	TOP2	BOTTO M2	平均	必須	必要	どちらともいえない	不要	TOP2	BOTTO M2	平均	必須	必要	どちらともいえない	不要	TOP2	BOTTO M2	平均	
全体	2709	1069	1289	274	77	2358	351	324	1050	1297	285	77	2347	362	3.23	864	1323	415	107	2187	522	3.09
100.0	100.0	39.5	47.6	10.1	2.8	87.0	13.0	11.9	38.8	47.9	10.5	2.8	86.6	13.4	13.4	31.9	48.8	15.3	3.9	80.7	19.3	19.3
病院	347	168	150	24	7	316	31	337	167	150	23	7	317	30	3.37	150	160	28	9	310	37	3.3
100.0	100.0	47.8	43.2	6.9	2.0	91.1	8.9	48.1	48.1	43.2	6.6	2.0	91.4	8.6	43.2	46.1	8.1	2.6	89.3	10.7	10.7	
薬局	2362	903	1139	290	70	2042	320	322	883	1147	262	70	2030	332	3.2	714	1163	387	98	1877	485	3.06
100.0	100.0	38.2	48.2	10.6	3.0	86.5	13.5	37.4	48.6	11.1	3.0	85.9	14.1	14.1	30.2	49.2	16.4	4.1	79.5	20.5	20.5	



- ④原薬(有効成分)の不足
- ⑤原薬(有効成分)製造のための原料の不足
- ⑥有効成分以外の原料の不足
- ⑦製剤化のための資材(アンフルやバッグなど)の不足
- ⑧原薬、原料、資材等のサプライチェーン(輸送等)のトラブル
- ⑨④~⑧についての国内外別での理由
- ⑩製造場所のトラブル(火災など)
- ⑪予想を超える需要増(自社原因)
- ⑫他社原因による予想を超える需要増
- ⑬メーカー出荷後の交通網、備蓄などでのトラブル
- ⑭自然災害
- ①GMPIに基づく製造手順の遵守の問題
- ②品質に関する問題: 不純物等に関わる情報
- ③品質に関する問題: 安定性試験情報
- ④品質に関する問題: 溶出性情報
- ⑤原薬(有効成分)製造のための原料の不足
- ⑥有効成分以外の原料の不足
- ⑦製剤化のための資材(アンフルやバッグなど)の不足
- ⑧原薬、原料、資材等のサプライチェーン(輸送等)のトラブル
- ⑨④~⑧についての国内外別での理由
- ⑩製造場所のトラブル(火災など)
- ⑪予想を超える需要増(自社原因)
- ⑫他社原因による予想を超える需要増
- ⑬メーカー出荷後の交通網、備蓄などでのトラブル
- ⑭自然災害

薬剤師調査結果表13:
情報更新タイミング

調査数	①入手困難が発生することになった場合				②入手困難の状態が解消される場合				③入手困難の状態が変更(延長)される場合						
	1週間(5営業日)以内	1~2週間以内	2週間以上前	実際に入手困難となった時点	その他	1週間(5営業日)以内	1~2週間以内	2週間以上前	実際に入手困難となった時点	その他	1週間(5営業日)以内	1~2週間以内	2週間以上前	実際に入手困難となった時点	その他
全体	1295	358	520	501	35	1287	566	432	366	58	1240	458	539	429	43
	47.8	13.2	19.2	18.5	1.3	47.5	20.9	15.9	13.5	2.1	45.8	16.9	19.9	15.8	1.6
病院	347	159	40	98	11	156	69	82	28	12	143	53	107	31	13
	100.0	45.8	11.5	28.2	3.2	45.0	19.9	23.6	8.1	3.5	41.2	15.3	30.8	8.9	3.7
薬局	2362	1136	318	422	24	1131	497	350	338	46	1097	405	432	398	30
	100.0	48.1	13.5	17.9	1.0	47.9	21.0	14.8	14.3	1.9	46.4	17.1	18.3	16.9	1.3

(上段:N, 下段:%)

(上段:N, 下段:%)

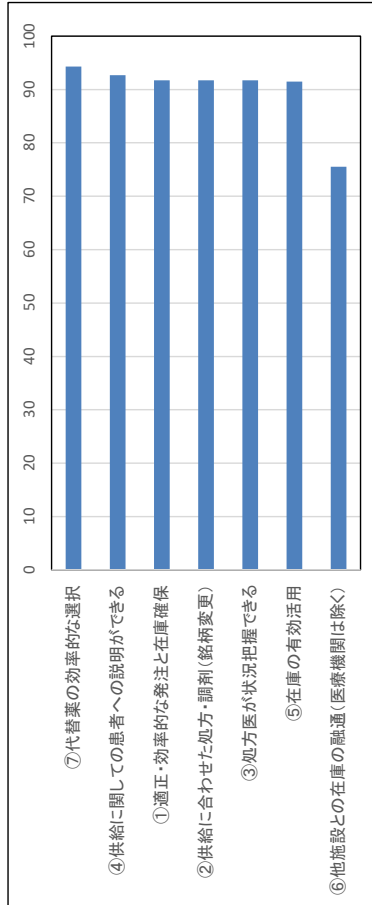
薬剤師調査 結果表 14:
情報二一ス

(上段:N,下段:%)

(上段:N,下段:%)

調査数	①適正・効率的な発注と在庫確保				②供給に合わせた処方・調剤(銘柄変更)				③処方医が状況把握できる				④供給に関する患者への説明ができる																
	重要	やや重要	どちらでもない	重要ではない	重要	やや重要	どちらでもない	重要ではない	重要	やや重要	どちらでもない	重要ではない	重要	やや重要	どちらでもない	重要ではない	平均	BOTTO M2	TOP2	BOTTO M2	平均								
全体	2709	1826	688	198	27	2484	225	3.56	1769	714	203	23	2483	226	3.56	2019	466	191	33	2485	224	3.65	1819	692	170	28	2511	198	3.59
病院	100.0	67.4	24.3	7.3	1.0	91.7	8.3	3.54	65.3	26.4	7.5	0.8	91.7	8.3	3.54	74.5	17.2	7.1	1.2	91.7	8.3	3.3	67.1	25.5	6.3	1.0	92.7	7.3	3.31
薬局	2362	1591	588	162	21	2179	183	3.59	1582	616	148	16	2198	164	3.59	1837	369	133	23	2206	156	3.7	1644	577	122	19	2221	141	3.63
100.0	67.4	24.9	6.9	0.9	92.3	7.7	3.59	67.0	26.1	6.3	0.7	93.1	6.9	3.59	77.8	15.6	5.6	1.0	93.4	6.6	3.7	69.6	24.4	5.2	0.8	94.0	6.0	3.63	

調査数	⑤在庫の有効活用				⑥他施設との在庫の融通(医療機関は除く)				⑦代替薬の効率的な選択														
	重要	やや重要	どちらでもない	重要ではない	重要	やや重要	どちらでもない	重要ではない	重要	やや重要	どちらでもない	重要ではない	重要	やや重要	どちらでもない	重要ではない	平均	BOTTO M2	TOP2	BOTTO M2	平均		
全体	2709	1680	798	208	23	2478	231	3.53	1150	896	437	74	152	2046	511	3.22	1770	785	138	16	2555	154	3.59
病院	100.0	62.0	29.5	7.7	0.8	91.5	8.5	3.39	42.5	33.1	16.1	2.7	5.6	75.5	18.9	3.07	65.3	29.0	5.1	0.6	94.3	5.7	3.54
薬局	347	193	103	44	7	296	51	3.55	77	63	53	5	149	140	58	3.23	224	88	33	2	312	35	3.6
2362	1487	695	164	16	2182	180	3.55	1073	833	384	69	3	1906	453	3.23	1546	697	105	14	2243	119	3.6	
100.0	63.0	29.4	6.9	0.7	92.4	7.6	3.55	45.4	35.3	16.3	2.9	0.1	80.7	19.2	3.23	65.5	29.5	4.4	0.6	95.0	5.0	3.6	



薬剤師調査結果表15:
懸念点

(上段:N, 下段:%)

	①医療機関・薬局での過剰な購入					②患者からの必要以上の処方量増加の要求					③代替薬に需要が集中することでの代替薬の供給不足					
	調査数	あてはまる	どちらともいえない	あてはまらない	わからない	平均	あてはまる	どちらともいえない	あてはまらない	わからない	平均	あてはまる	どちらともいえない	あてはまらない	わからない	平均
全体	2709	1679	738	195	97	2.57	1459	780	370	100	2.42	2258	378	41	32	2.83
病院	100.0	62.0	27.2	7.2	3.6		53.9	28.8	13.7	3.7		83.4	14.0	1.5	1.2	
	347	195	106	32	14	2.49	152	96	79	20	2.22	281	52	9	5	2.8
病院	100.0	56.2	30.5	9.2	4.0		43.8	27.7	22.8	5.8		81.0	15.0	2.6	1.4	
薬局	2362	1484	632	163	83	2.58	1307	684	291	80	2.45	1977	326	32	27	2.83
薬局	100.0	62.8	26.8	6.9	3.5		55.3	29.0	12.3	3.4		83.7	13.8	1.4	1.1	

(上段:N, 下段:%)

	④卸による医療機関・薬局への偏った納入調整					⑤情報が最新の情報がどうかわからない					
	調査数	あてはまる	どちらともいえない	あてはまらない	わからない	平均	あてはまる	どちらともいえない	あてはまらない	わからない	平均
全体	2709	1745	751	116	97	2.62	1657	827	136	89	2.58
病院	100.0	64.4	27.7	4.3	3.6		61.2	30.5	5.0	3.3	
病院	347	189	120	15	23	2.54	210	107	15	15	2.59
病院	100.0	54.5	34.6	4.3	6.6		60.5	30.8	4.3	4.3	
薬局	2362	1556	631	101	74	2.64	1447	720	121	74	2.58
薬局	100.0	65.9	26.7	4.3	3.1		61.3	30.5	5.1	3.1	

今後、公的な供給情報サイトが構築された場合、公的な供給情報サイトで供給不足情報が公開されることによる懸念点についてみると、③代替薬に需要が集中することでの代替薬の供給不足83.4%、④卸による医療機関・薬局への偏った納入調整64.4%、①適正・効率的な発注と在庫確保(製薬企業、卸への訪問では「医療機関、薬局での過剰な購入(買い占め行為)」と設定した)62.0%、⑤情報が最新の情報がどうかわからない61.2%、②患者からの必要以上の処方量増加の要求53.9%の順であった。

②患者からの必要以上の処方量増加の要求(病院43.8%、薬局55.3%)、④卸による医療機関・薬局への偏った納入調整(病院54.5%、薬局65.9%)については、病院より薬局で懸念する割合が高かった。

薬剤師調査結果表16:
システム機能

(上段:N、下段:%)

	①データ更新情報(現在の情報更新日時、過去の情報更新履歴)				②製品の過去の供給不足履歴(解決後であっても閲覧可能な機能)				③同一成分での検索機能				④同一薬効での検索機能								
	調査数	必要	どちらともいえない	不要	わからない	平均	必要	どちらともいえない	不要	わからない	平均	必要	どちらともいえない	不要	わからない	平均					
全体	2709 100.0	2268 83.7	345 12.7	58 2.1	38 1.4	2.83	1610 59.4	833 30.7	221 8.2	45 1.7	2.52	2365 87.3	278 10.3	47 1.7	19 0.7	2.86	2090 77.2	508 18.8	85 3.1	26 1.0	2.75
病院	347 100.0	293 84.4	32 9.2	14 4.0	8 2.3	2.82	214 61.7	103 29.7	25 7.2	5 1.4	2.55	310 89.3	26 7.5	10 2.9	1 0.3	2.87	263 75.8	63 18.2	19 5.5	2 0.6	2.71
薬局	2362 100.0	1975 83.6	313 13.3	44 1.9	30 1.3	2.83	1396 59.1	730 30.9	196 8.3	40 1.7	2.52	2055 87.0	252 10.7	37 1.6	18 0.8	2.86	1827 77.3	445 18.8	66 2.8	24 1.0	2.75

	⑤印刷				⑥データのダウンロード				⑦モバイルアプリ				⑧添付文書情報との連携								
	調査数	必要	どちらともいえない	不要	わからない	平均	必要	どちらともいえない	不要	わからない	平均	必要	どちらともいえない	不要	わからない	平均					
全体	2709 100.0	1586 58.5	872 32.2	198 7.3	53 2.0	2.52	1699 62.7	828 30.6	133 4.9	49 1.8	2.59	906 33.4	1350 49.8	365 13.5	88 3.2	2.21	1271 46.9	1037 38.3	346 12.8	55 2.0	2.35
病院	347 100.0	225 64.8	88 25.4	28 8.1	6 1.7	2.58	261 75.2	69 19.9	12 3.5	5 1.4	2.73	115 33.1	157 45.2	62 17.9	13 3.7	2.16	174 50.1	113 32.6	53 15.3	7 2.0	2.36
薬局	2362 100.0	1361 57.6	784 33.2	170 7.2	47 2.0	2.51	1438 60.9	759 32.1	121 5.1	44 1.9	2.57	791 33.5	1193 50.5	303 12.8	75 3.2	2.21	1097 46.4	924 39.1	293 12.4	48 2.0	2.35

	⑨PMDAホームページとの連携				⑩自院・自薬局採用医薬品リスト作成機能				⑪メーカー以外からの情報入力機能(医療関係者など)				⑫医療関係者以外(患者など)の閲覧制限機能								
	調査数	必要	どちらともいえない	不要	わからない	平均	必要	どちらともいえない	不要	わからない	平均	必要	どちらともいえない	不要	わからない	平均					
全体	2709 100.0	1101 40.6	1221 45.1	311 11.5	76 2.8	2.3	1040 38.4	1203 44.4	397 14.7	69 2.5	2.24	1015 37.5	1324 48.9	276 10.2	94 3.5	2.28	1305 48.2	958 35.4	361 13.3	85 3.1	2.36
病院	347 100.0	185 53.3	110 31.7	40 11.5	12 3.5	2.43	139 40.1	136 39.2	61 17.6	11 3.2	2.23	113 32.6	177 51.0	40 11.5	17 4.9	2.22	149 42.9	123 35.4	57 16.4	18 5.2	2.28
薬局	2362 100.0	916 38.8	1111 47.0	271 11.5	64 2.7	2.28	901 38.1	1067 45.2	336 14.2	58 2.5	2.25	902 38.2	1147 48.6	236 10.0	77 3.3	2.29	1156 48.9	835 35.4	304 12.9	67 2.8	2.37

薬剤師調査結果表17:
必要性・設置主体

(上段:N、下段:%)

	調査数	①公的な供給情報サイトの必要性				②webサイトの望ましい主体				
		必要である	あまり必要ない	不要	平均	PMDA	厚生労働省	その他の公的機関	その他	その他
全体	2709 100.0	1948 71.9	641 23.7	120 4.4	2.67	1326 48.9	1128 41.6	91 3.4	164 6.1	
病院	347 100.0	240 69.2	92 26.5	15 4.3	2.65	205 59.1	97 28.0	19 5.5	26 7.5	
薬局	2362 100.0	1708 72.3	549 23.2	105 4.4	2.68	1121 47.5	1031 43.6	72 3.0	138 5.8	

令和4年度厚生労働行政推進調査事業費補助金
(厚生労働科学特別研究事業)
医療用医薬品・医療機器等の供給情報を医療従事者等へ適切に提供するための
情報システムの構築に向けた研究

医療用医薬品の供給情報に関する

医師、薬剤師調査

医師調査 結果表

医師調査
施設属性
結果表1

(上段:N、下段:%)

回答施設属性	調査数	①種類				②後発医薬品使用体制加算の届出				③処方状況	
		無床診療所	有床診療所	病院 (200床未満)	病院 (200床以上)	届出をしていない	後発医薬品使用体制加算1	後発医薬品使用体制加算2	後発医薬品使用体制加算3	主に院内処方	主に院外処方
全体	158 100.0	140 88.6	2 1.3	11 7.0	5 3.2	123 77.8	27 17.1	6 3.8	2 1.3	41 25.9	117 74.1
診療所	142 100.0	140 98.6	2 1.4	-	-	118 83.1	19 13.4	4 2.8	1 0.7	34 23.9	108 76.1
病院	16 100.0	-	-	11 68.8	5 31.3	5 31.3	8 50.0	2 12.5	1 6.3	7 43.8	9 56.3
主に院内処方	41 100.0	33 80.5	1 2.4	5 12.2	2 4.9	26 63.4	10 24.4	3 7.3	2 4.9	41 100.0	-
主に院外処方	117 100.0	107 91.5	1 0.9	6 5.1	3 2.6	97 82.9	17 14.5	3 2.6	-	-	117 100.0

医師調査 結果表2
供給不足事例

供給不足事例

(上段：N、下段：%)

	薬局からの在庫 不足による変更 合わせ		①発注したがすべて納品されない				②発注したが通常より納品が遅れた				③発注数量通りの納品がなされな かった				④代替納品(同一成分で他社製品) が納品された				⑤新規の発注が断られた				
	調査数	増えた	減った	あつた	なかつた	わからな い(メー カ一卸 からの 説明が なかつ た)	該当しな い(医薬 品備蓄 なし)	あつた	なかつた	わからな い(メー カ一卸 からの 説明が なかつ た)	該当しな い(医薬 品備蓄 なし)	あつた	なかつた	わからな い(メー カ一卸 からの 説明が なかつ た)	該当しな い(医薬 品備蓄 なし)	あつた	なかつた	わからな い(メー カ一卸 からの 説明が なかつ た)	該当しな い(医薬 品備蓄 なし)				
全体	158	145	13	98	22	2	36	110	12	2	34	99	21	3	35	80	35	7	36	82	32	7	37
診療所	100.0	91.8	8.2	80.3	18.0	1.6	-	88.7	9.7	1.6	-	80.5	17.1	2.4	-	65.6	28.7	5.7	-	67.8	26.4	5.8	-
施設	142	130	12	82	22	2	36	94	12	2	34	83	21	3	35	67	34	6	35	66	32	7	37
種類	100.0	91.5	8.5	77.4	20.8	1.9	-	87.0	11.1	1.9	-	77.6	19.6	2.8	-	62.6	31.8	5.6	-	62.9	30.5	6.7	-
病院	16	15	1	16	-	-	-	16	-	-	-	16	-	-	-	13	1	1	1	16	-	-	-
別	100.0	93.8	6.3	100.0	-	-	-	100.0	-	-	-	100.0	-	-	-	86.7	6.7	6.7	-	100.0	-	-	-
処方に	142	130	12	37	1	1	2	37	1	1	2	37	1	1	2	31	6	2	2	35	3	1	2
主に院内処方	100.0	91.5	8.5	94.9	2.6	2.6	-	94.9	2.6	2.6	-	94.9	2.6	2.6	-	79.5	15.4	5.1	-	89.7	7.7	2.6	-
状況	16	15	1	61	21	1	34	73	11	1	32	62	20	2	33	49	29	5	34	47	29	6	35
主に院外処方	100.0	93.8	6.3	73.5	25.3	1.2	-	85.9	12.9	1.2	-	73.8	23.8	2.4	-	59.0	34.9	6.0	-	57.3	35.4	7.3	-

注:割合は、備蓄なしを除いて計算。

供給不足における情報入手

	①自院内の薬剤部門からの連絡		②連携または付き合っている薬局・薬局薬剤師からの連絡		③医師会等からの連絡		④メーカーからの情報提供		⑤卸からの情報提供								
	調査数	よく使う たまたま つかう	使いやすい たまたま つかう	該当せず(自院内に薬剤部門はない)	よく使う たまたま つかう	使いやすい たまたま つかう	よく使う たまたま つかう	使いやすい たまたま つかう	よく使う たまたま つかう	使いやすい たまたま つかう							
全体	158 100.0	37 23.4	6 3.8	6 3.8	109 69.0	81 51.3	40 25.3	19 11.4	18 11.4	43 27.2	50 31.6	65 41.1	76 48.1	14 8.9	68 43.0	54 34.2	13 8.2
施設	142 100.0	24 16.9	4 2.8	5 3.5	109 76.8	79 55.6	36 25.4	11 7.7	16 11.3	39 27.5	46 32.4	57 40.1	69 48.6	13 9.2	60 42.3	81 57.0	49 34.5
種別	16 100.0	13 81.3	2 12.5	1 6.3	-	2 12.5	4 25.0	8 50.0	2 12.5	4 25.0	4 25.0	4 25.0	7 43.8	1 6.3	8 50.0	10 62.5	5 31.3
処方	41 100.0	19 46.3	4 9.8	1 2.4	17 41.5	14 34.1	6 14.6	11 26.8	10 24.4	13 31.7	11 26.8	17 41.5	15 36.6	6 14.6	20 48.8	30 73.2	9 22.0
状況	117 100.0	18 15.4	2 1.7	5 4.3	92 78.6	67 57.3	34 29.1	8 6.9	8 6.8	30 25.6	39 33.3	48 41.0	61 52.1	8 6.8	48 41.0	61 52.1	11 9.4

(上段:N,下段:%)

	⑥メーカーや製薬業界団体のホームページの閲覧		⑦PMDAホームページ・メールの閲覧		⑧学会ホームページの閲覧		⑨特に入手しようとしていない(実際に供給不足によつて気づく、気にしていない)	
	調査数	よく使う たまたま つかう	使いやすい たまたま つかう	よく使う たまたま つかう	使いやすい たまたま つかう	よく使う たまたま つかう	使いやすい たまたま つかう	ほとんど 当ては まる
全体	158 100.0	27 17.1	44 27.8	87 55.1	20 12.7	34 21.5	104 65.8	40 25.3
施設	142 100.0	21 14.8	37 26.1	84 59.2	15 10.6	28 19.7	99 69.7	38 26.8
種別	16 100.0	6 37.5	7 43.8	3 18.8	5 31.3	6 37.5	5 31.3	2 12.5
処方	41 100.0	16 39.0	15 36.6	10 24.4	6 14.6	15 36.6	20 48.8	17 41.5
状況	117 100.0	11 9.4	29 24.8	65.8	5 4.3	28 23.9	71.8	19.7

	調査数	よく使う たまたま つかう	使いやすい たまたま つかう	該当せず(自院内に薬剤部門はない)	平均
①自院内の薬剤部門からの連絡	158	37	6	109	2.63
⑤卸からの情報提供	158	75.5	12.2	-	2.49
②連携または付き合っている薬局・薬局薬剤師からの連絡	158	57.6	34.2	8.2	2.44
④メーカーからの情報提供	158	81	40	19	2.34
③医師会等からの連絡	158	43.0	48.1	8.9	1.86
⑨特に入手しようとしていない(実際に供給不足によつて気づく、気にしていない)	158	27.2	31.6	41.1	1.92
⑥メーカーや製薬業界団体のホームページの閲覧	158	25.3	41.8	32.9	1.62
⑧学会ホームページの閲覧	158	21	36	101	1.49
⑦PMDAホームページ・メールの閲覧	158	13.3	22.8	63.9	1.47
100.0	12.7	21.5	65.8	21.5	65.8

平均は、よく使う3点、たまたまに使う2点、使わない1点として、回答数で加重平均値を算出した。

医師調査 結果表4
供給不足情報の問題点

供給不足情報における問題点

(上段：N、下段：%)

	調査数	①処方するタイミングにあった供給情報が入手できない		②供給不足を起こした製品がいつ解消するかわからない		③発注しても、どの程度の量が納品されるかわからない		④供給不足の理由・原因が不明確		⑤代替薬・代替治療の情報がない・不十分		⑥他の医療機関や薬局での保有状況などがわからない								
		問題を感 じてい る	やや問 題を感じ ている	問題を感 じてい る	やや問 題を感じ ている	問題を感 じてい る	やや問 題を感じ ている	問題を感 じてい る	やや問 題を感じ ている	問題を感 じてい る	やや問 題を感じ ている	問題を感 じてい る	やや問 題を感じ ている							
全体	158 100.0	102 64.6	49 31.0	7 4.4	133 84.2	20 12.7	5 3.2	120 75.9	28 17.7	10 6.3	115 72.8	15 9.5	28 17.7	11 7.0	35 22.2	112 70.9	11 7.0	101 63.9	42 26.6	15 9.5
診療所	142 100.0	88 62.0	47 33.1	7 4.9	118 83.1	19 13.4	5 3.5	105 73.9	27 19.0	10 7.0	101 71.1	15 10.6	26 18.3	11 7.7	32 22.5	99 69.7	11 7.7	91 64.1	38 26.8	13 9.2
種 別	16 100.0	14 87.5	2 12.5	-	15 93.8	1 6.3	-	15 93.8	1 6.3	-	14 87.5	2 12.5	-	3 18.8	13 81.3	1 6.3	10 62.5	10 62.5	4 25.0	2 12.5
処 方 状 況	117 100.0	41 85.4	5 12.2	2 2.4	39 95.1	1 2.4	1 2.4	38 92.7	2 4.9	2 2.4	37 90.2	2 4.9	2 2.4	3 7.3	37 90.2	1 2.4	31 75.6	7 17.1	3 7.3	
主 に 院 外 処 方	117 100.0	67 57.3	44 37.6	6 5.1	94 80.3	19 16.2	4 3.4	82 70.1	26 22.2	9 7.7	78 66.7	13 11.1	26 22.2	32 27.4	75 64.1	10 8.5	70 59.8	35 29.9	12 10.3	

	調査数	問題を感 じてい る	やや問 題を感じ ている	問題を感 じてい ない	平均
②供給不足を起こした製品がいつ解消するかわからない	158 100.0	133 84.2	20 12.7	5 3.2	2.81
③発注しても、どの程度の量が納品されるか、いつ納品されるかわからない	158 100.0	120 75.9	28 17.7	10 6.3	2.70
⑤代替薬・代替治療の情報がない・不十分	158 100.0	112 70.9	35 22.2	11 7.0	2.64
④供給不足の理由・原因が不明確	158 100.0	115 72.8	28 17.7	15 9.5	2.63
①処方するタイミングにあった供給情報が入手できない	158 100.0	102 64.6	49 31.0	7 4.4	2.60
⑥他の医療機関や薬局での保有状況などがわからない	158 100.0	101 63.9	42 26.6	15 9.5	2.54

平均は、問題を感じている3点、やや感じている2点、感じていない1点として、回答数で加重平均値を算出した。

医師調査 結果表5
供給不足_業務への問題

供給情報が不十分であることによる日常業務上の問題

施設 種別	調査数	①適切な処方、患者への説明に手間がかかる			②発注先の卸についての情報がわからない			③どの代替品を発注すればよいかわからない			④発注・在庫確保の手間がかかる			⑤保有している在庫が不足品の代替可能かどうかわからない		
		あてはまる	ややあてはまる	あてはまらない	あてはまる	ややあてはまる	あてはまらない・医薬品・備蓄なし	あてはまる	ややあてはまる	あてはまらない・医薬品・備蓄なし	あてはまる	ややあてはまる	あてはまらない・医薬品・備蓄なし	あてはまる	ややあてはまる	あてはまらない・医薬品・備蓄なし
全体	158 100.0	91 57.6	56 35.4	11 7.0	77 48.7	44 27.8	37 23.4	76 48.1	42 26.6	40 25.3	94 59.5	23 14.6	41 25.9	67 42.4	35 22.2	56 35.4
診療所	142 100.0	81 57.0	51 35.9	10 7.0	66 46.5	40 28.2	36 25.4	62 43.7	41 28.9	39 27.5	78 54.9	23 16.2	41 28.9	55 38.8	33 23.2	54 38.0
病院	16 100.0	10 62.5	5 31.3	1 6.3	11 68.8	4 25.0	1 6.3	14 87.5	1 6.3	1 6.3	16 100.0	-	-	12 75.0	2 12.5	2 12.5
主に院内処方	41 100.0	31 75.6	9 22.0	1 2.4	32 78.0	6 14.6	3 7.3	28 68.3	11 26.8	2 4.9	33 80.5	5 12.2	3 7.3	26 63.4	10 24.4	5 12.2
主に院外処方	117 100.0	60 51.3	47 40.2	10 8.5	45 38.5	38 32.5	34 29.1	48 41.0	31 26.5	38 32.5	61 52.2	18 15.4	38 32.5	41 35.1	25 21.4	51 43.6

	調査数	あてはまる	ややあてはまる	あてはまらない・医薬品・備蓄なし	平均
①適切な処方、患者への説明に手間がかかる	158 100.0	91 57.6	56 35.4	11 7.0	2.506
④発注・在庫確保の手間がかかる	158 100.0	94 59.5	23 14.6	41 25.9	2.335
②発注先の卸についての情報がわからない	158 100.0	77 48.7	44 27.8	37 23.4	2.253
③どの代替品を発注すればよいかわからない	158 100.0	76 48.1	42 26.6	40 25.3	2.228
⑤保有している在庫が不足品の代替可能かどうかわからない	158 100.0	67 42.4	35 22.2	56 35.4	2.070

平均は、問題を感じている3点、やや感じている2点、感じていない1点として、回答数で加重平均値を算出した。

医師調査 結果表6
供給情報として必要な項目

供給情報として必要な項目

(上段:N、下段:%)

	調査数	①製品情報(会社名、商品名、一般名、薬価など)		②代替薬情報		③自社の国内製造か、自社または自社関連企業の海外製造か		④自社製造か委託製造か			
		必須	あつた方がよい	不要	必須	あつた方がよい	不要	必須	あつた方がよい	不要	
全体	158 100.0	110 69.6	46 29.1	2 1.3	114 72.2	44 27.8	-	52 32.9	69 43.7	37 23.4	41 25.9
施設	142 100.0	95 66.9	45 31.7	2 1.4	99 69.7	43 30.3	-	46 32.4	61 43.0	35 24.6	40 28.2
種別	16 100.0	15 93.8	1 6.3	-	15 93.8	1 6.3	-	6 37.5	8 50.0	2 12.5	1 6.3
処方	41 100.0	32 78.0	8 19.5	1 2.4	31 75.6	10 24.4	-	16 39.0	20 48.8	5 12.2	6 14.6
状況	117 100.0	78 66.7	38 32.5	1 0.9	83 70.9	34 29.1	-	36 30.8	49 41.9	32 27.4	35 29.9

	調査数	⑤供給不足解消までの予想期間		⑥供給不足の理由		⑦他の医療機関、薬局での在庫情報、卸在庫の状況				
		必須	あつた方がよい	不要	必須	あつた方がよい	不要			
全体	158 100.0	120 75.9	38 24.1	-	104 65.8	48 30.4	6 3.8	82 51.9	61 38.6	15 9.5
施設	142 100.0	107 75.4	35 24.6	-	90 63.4	46 32.4	6 4.2	73 51.4	56 39.4	13 9.2
種別	16 100.0	13 81.3	3 18.8	-	14 87.5	2 12.5	-	9 56.3	5 31.3	2 12.5
処方	41 100.0	36 87.8	5 12.2	-	34 82.9	7 17.1	-	26 63.4	12 29.3	3 7.3
状況	117 100.0	84 71.8	33 28.2	-	70 59.8	41 35.0	6 5.1	56 47.9	49 41.9	12 10.3

	調査数	必須	あつた方がよい	不要
⑤供給不足解消までの予想期間	158 100.0	120 75.9	38 24.1	-
②代替薬情報	158 100.0	114 72.2	44 27.8	-
①製品情報(会社名、商品名、一般名、薬価など)	158 100.0	110 69.6	46 29.1	2 1.3
⑥供給不足の理由	158 100.0	104 65.8	30.4 30.4	6 3.8
⑦他の医療機関、薬局での在庫情報、卸在庫の状況	158 100.0	82 51.9	61 38.6	15 9.5
③自社の国内製造か、自社または自社関連企業の海外製造か	158 100.0	52 32.9	69 43.7	37 23.4
④自社製造か委託製造か	158 100.0	50 31.6	67 42.4	41 25.9

医師調査 結果表7
情報更新タイミング

供給不足情報公開・更新として求めるタイミング

(上段:N、下段:%)

	調査数	①入手困難が発生することになった場合				②入手困難の状態が解消される場合				③入手困難の状態が変更(延長)される場合						
		1週間(5営業日)以内	1~2週間以内	2週間以上前	実際に入手困難となった時点	特に気にしない	1週間(5営業日)以内	1~2週間以内	2週間以上前	実際に入手困難となった時点	特に気にしない	1週間(5営業日)以内	1~2週間以内	2週間以上前	実際に入手困難となった時点	特に気にしない
全体	158 100.0	77 48.7	20 12.7	48 30.4	12 7.6	1 0.6	87 55.1	27 17.1	31 19.6	9 5.7	4 2.5	81 51.3	19 12.0	47 29.7	9 5.7	2 1.3
施設	142 100.0	69 48.6	19 13.4	41 28.9	12 8.5	1 0.7	79 55.6	25 17.6	25 17.6	9 6.3	4 2.8	73 51.4	18 12.7	40 28.2	9 6.3	2 1.4
種別	16 100.0	8 50.0	1 6.3	7 43.8	-	-	8 50.0	2 12.5	6 37.5	-	-	8 50.0	1 6.3	7 43.8	-	-
処方	41 100.0	23 56.1	4 9.8	10 24.4	4 9.8	-	25 61.0	7 17.1	7 17.1	2 4.9	-	26 63.4	3 7.3	11 26.8	1 2.4	-
状況	117 100.0	54 46.2	16 13.7	38 32.5	8 6.8	1 0.9	62 53.0	20 17.1	24 20.5	7 6.0	4 3.4	55 47.0	16 13.7	36 30.8	8 6.8	2 1.7

医師調査 結果表8
情報サイトへの意見

Q8.公的な供給情報サイトへの意見

	調査数	①公的な供給情報サイトの必要性		
		必要である	あまり必要ない	不要
全体	158 100.0	118 74.7	36 22.8	4 2.5
診療所	142 100.0	104 73.2	34 23.9	4 2.8
病院	16 100.0	14 87.5	2 12.5	- -
主に院内処方	41 100.0	35 85.4	5 12.2	1 2.4
主に院外処方	117 100.0	83 70.9	31 26.5	3 2.6

(上段:N、下段:%)

	調査数	②webサイトの望ましい主体			
		PMDA	厚生労働省	その他の公的機関	それ以外
全体	158 100.0	92 58.2	49 31.0	10 6.3	7 4.4
診療所	142 100.0	82 57.7	47 33.1	7 4.9	6 4.2
病院	16 100.0	10 62.5	2 12.5	3 18.8	1 6.3
主に院内処方	41 100.0	24 58.5	11 26.8	2 4.9	4 9.8
主に院外処方	117 100.0	68 58.1	38 32.5	8 6.8	3 2.6
①公的な供給	118 100.0	77 65.3	32 27.1	5 4.2	4 3.4
必要である	36 100.0	14 38.9	15 41.7	5 13.9	2 5.6
あまり必要ない	4 100.0	1 25.0	2 50.0	-	1 25.0
不要					

令和4年度厚生労働行政推進調査事業費補助金
(厚生労働科学特別研究事業)
医療用医薬品・医療機器等の供給情報を医療従事者等へ適切に提供するための
情報システムの構築に向けた研究

医療用医薬品の供給情報に関する

医師、薬剤師調査

医療関係者比較表

医師調査・薬剤師調査比較表1
供給不足状況（納入状況別）

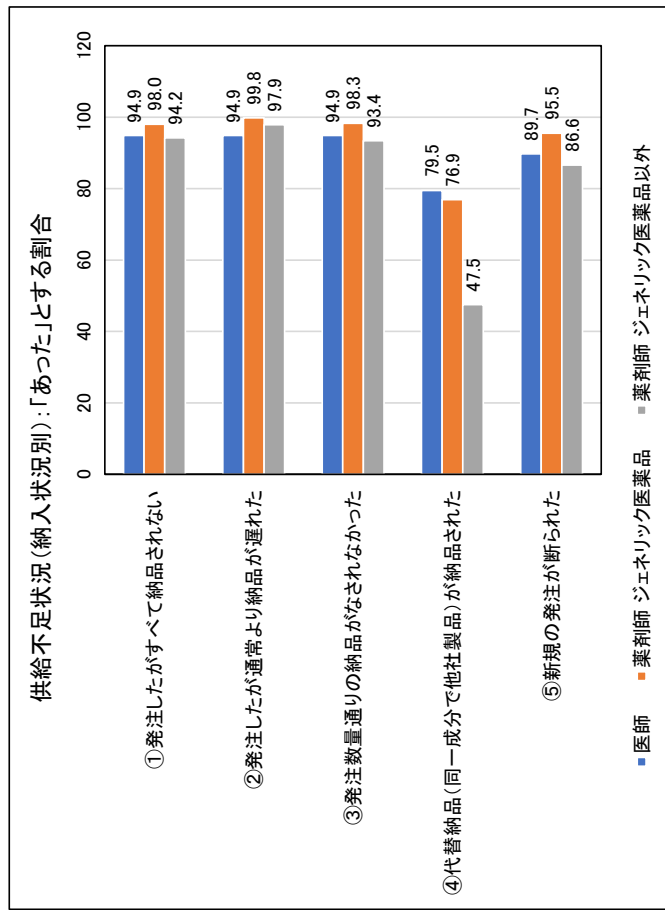
(上段：N、下段：%)

	調査数	①発注したがすべて納品されれない	②発注したが通常より納品が遅れた	③発注数量通りの納品がなされなかった	④代替納品(同一成分で他社製品)が納品された	⑤新規の発注が断られた
医師 (主に院内処方施設)	41	37	37	37	31	35
	100	94.9	94.9	94.9	79.5	89.7
ジェネリック医薬品	2,709	2656	2704	2662	2082	2588
	100	98.0	99.8	98.3	76.9	95.5
薬剤師	2,709	2552	2652	2,530	1286	2347
	100	94.2	97.9	93.4	47.5	86.6

医師調査については、「なかった」、「あった」、「該当しない(医薬品備蓄なし)」のうちの「あった」の割合。

薬剤師調査については、「なかった」とあった場合の供給不足件数の選択肢のうちの「あった」の合計の割合を示している。

また、薬剤師調査では、ジェネリックについてと、ジェネリック以外(先発、長期収載品)とのそれぞれで質問している。



医師調査・薬剤師調査比較表2

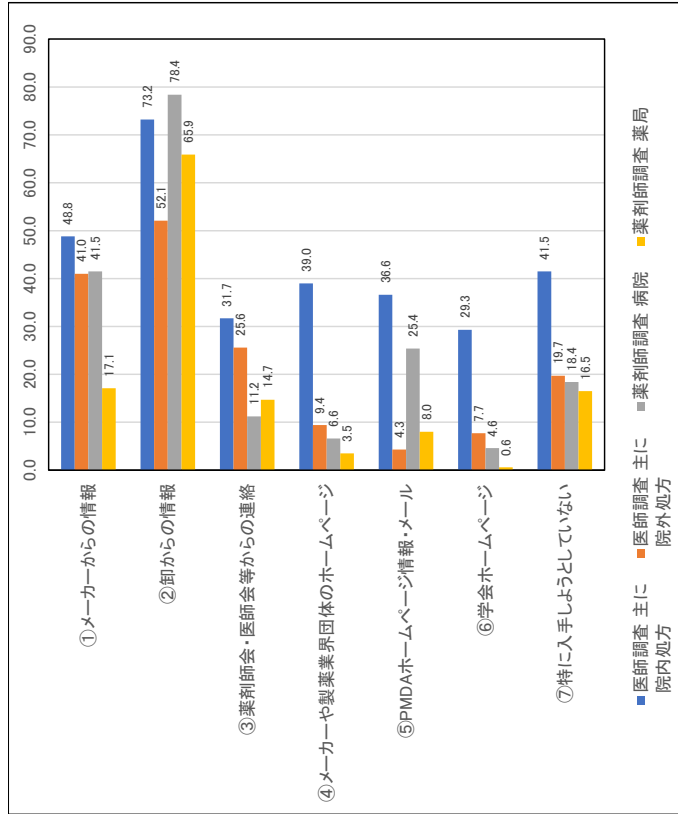
情報入手手段

	調査数	①メーカーからの情報	②卸からの情報	③薬剤師会・医師会等からの連絡	④メーカーや製薬業界団体のホームページ	⑤PMDAホームページ情報・メール	⑥学会ホームページ	⑦特に入手しようとしていない
医師調査	主に院内処方	41	20	30	16	15	12	17
	院内処方に 主に	1000	48.8	73.2	31.7	39.0	36.6	29.3
薬剤師調査	主に院内処方	117	48	61	30	11	5	9
	院内処方に 主に	1000	41.0	52.1	25.6	9.4	4.3	7.7
病院	院内処方	347	144	272	39	23	88	16
	院内処方に 主に	1000	41.5	78.4	11.2	6.6	25.4	4.6
薬局	院内処方	2362	405	1556	347	83	190	14
	院内処方に 主に	1000	17.1	65.9	14.7	3.5	8.0	0.6

① 医師調査では「メーカーからの情報提供」、薬剤師調査では「メーカーMRからの情報提供」

② 医師調査では「卸からの情報」、薬剤師調査では「卸MSからの情報提供」

④ 医師調査では「メーカーや製薬業界団体のホームページの閲覧」、薬剤師調査では「製薬業界団体(JGAなどホームページ)」

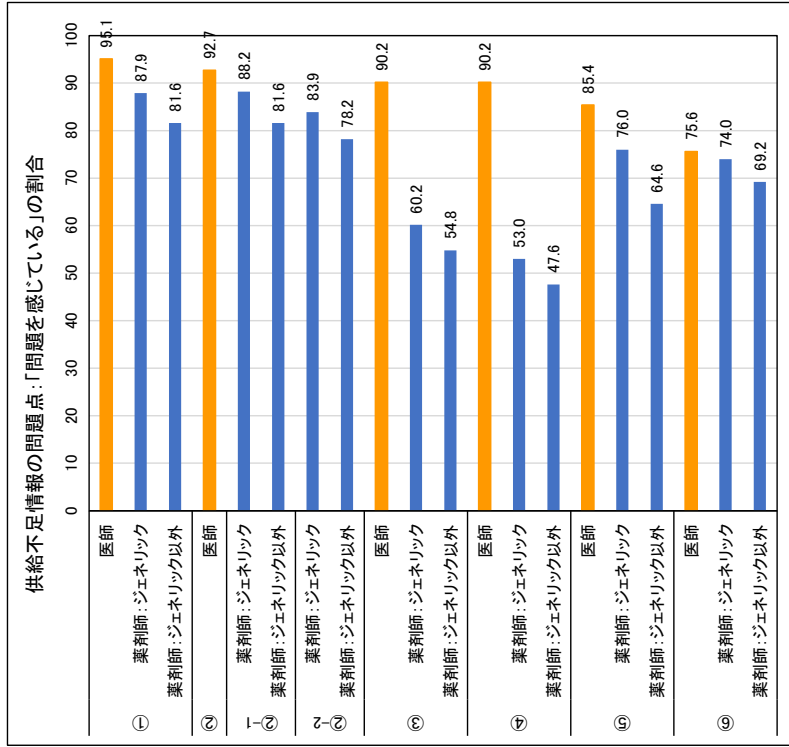


(上段：N、下段：%)

		問題を感じている
①供給不足がいっ解消するかわからない	医師：主に院内処方	39
	薬剤師：ジェネリック	95.1
	薬剤師：ジェネリック以外	2382
	薬剤師：ジェネリック以外	87.9
②どの程度の量が納品されるか、いつ納品されるかわからない	医師：主に院内処方	38
	薬剤師：ジェネリック	92.7
	薬剤師：ジェネリック以外	2390
	薬剤師：ジェネリック以外	88.2
②次の納品がいっになるかわからない	薬剤師：ジェネリック	2211
	薬剤師：ジェネリック以外	81.6
	薬剤師：ジェネリック	2272
	薬剤師：ジェネリック	83.9
②どの程度の量が納品されるかわからない	薬剤師：ジェネリック	2118
	薬剤師：ジェネリック以外	78.2
	医師：主に院内処方	37
	薬剤師：ジェネリック	90.2
③代替薬・代替治療の情報がない・不十分	薬剤師：ジェネリック	1630
	薬剤師：ジェネリック	60.2
	薬剤師：ジェネリック以外	1484
	薬剤師：ジェネリック以外	54.8
④供給不足の理由・原因が不明確	医師：主に院内処方	37
	薬剤師：ジェネリック	90.2
	薬剤師：ジェネリック	1436
	薬剤師：ジェネリック	53.0
⑤タイミングにあった供給情報が入手できない	薬剤師：ジェネリック以外	1289
	薬剤師：ジェネリック以外	47.8
	医師：主に院内処方	35
	薬剤師：ジェネリック	85.4
⑥他の医療機関や薬局での保有状況などがわからない	薬剤師：ジェネリック	2058
	薬剤師：ジェネリック	76.0
	薬剤師：ジェネリック以外	1750
	薬剤師：ジェネリック以外	64.6
	医師：主に院内処方	31
	薬剤師：ジェネリック	75.6
	薬剤師：ジェネリック	2005
	薬剤師：ジェネリック	74.0
	薬剤師：ジェネリック以外	1875
	薬剤師：ジェネリック以外	69.2

医師調査では「問題を感じない」「それほど問題を感じない」「どちらともいえない」「やや問題を感じている」「問題を感じている」の5段階評価のうちの「問題を感じている」の割合、医師調査では、「問題を感じている」「やや問題を感じている」「問題を感じない」の3段階評価の「問題を感じている」の割合を示す。

- ① 医師調査では「供給不足を起した製品がいっ解消するかわからない」、薬剤師調査では「当該製品での供給不足がいっ完全に解消するかわからない」
 - ② 医師調査では「発注しても、どの程度の量が納品されるかわからない」、薬剤師調査では「次の納品がいっになるかわからない」と「発注してもどの程度の量が納品されるかわからない」に分けて調査。
 - ③ 医師調査では「処方するタイミングにあった供給情報が入手できない」、薬剤師調査では「発注のタイミングでの情報把握ができない」
 - ④ 医師調査では「他の医療機関や薬局での保有状況などがわからない」、薬剤師調査では「流通の状況がわからない(他の医療機関や薬局など)」で、それぞれ質問。
- 回答数は、医師(主に院内処方)=41、薬剤師=2709。

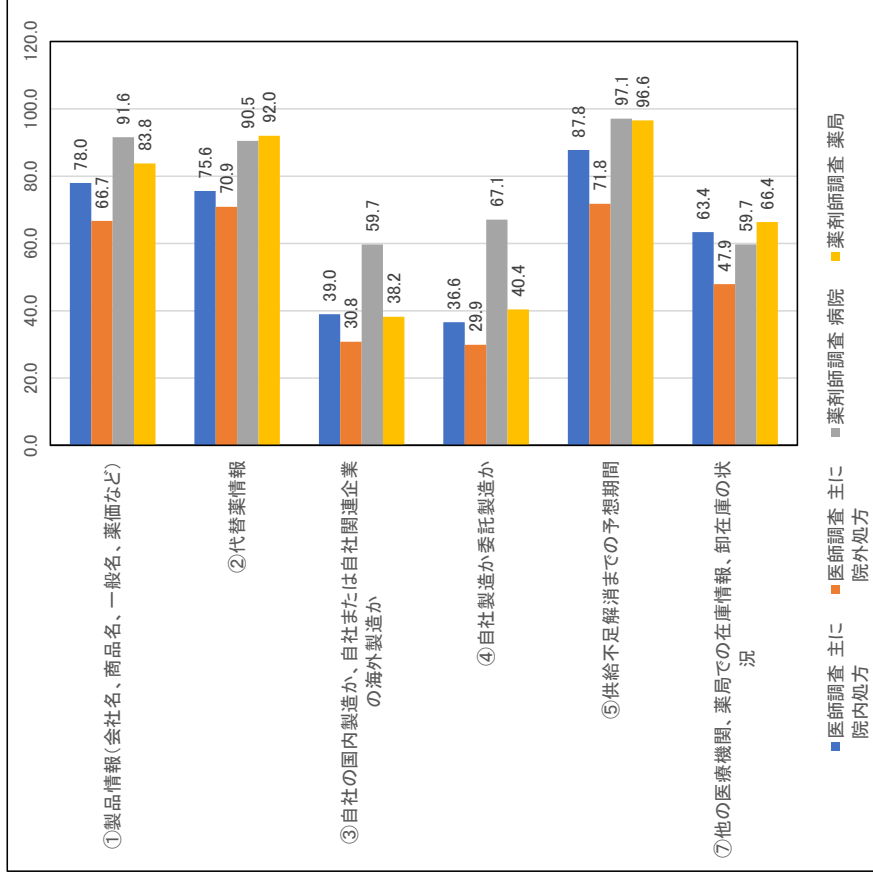


医師調査・薬剤師調査比較表4
供給情報として必要な項目

	調査数	①製品情報 (会社名、商 品名、一般 名、薬価な ど)	②代替薬情 報	③自社の国 内製造か、自 社または自 社関連企業 の海外製造 か	④自社製造 か委託製造 か	⑤供給不足 解消までの予 想期間	⑦他の医療 機関、薬局で 在庫情報、 卸在庫の状 況
医師調査	主に 院内処方	41	32	16	15	36	26
	100.0	78.0	75.6	39.0	36.6	87.8	63.4
薬剤師調査	主に 院内処方	117	78	36	35	84	56
	100.0	66.7	70.9	30.8	29.9	71.8	47.9
病院	347	318	314	207	233	337	207
	100.0	91.6	90.5	59.7	67.1	97.1	59.7
薬局	2362	1980	2172	903	954	2282	1568
	100.0	83.8	92.0	38.2	40.4	96.6	66.4

医師調査は「必須」「あった方がよい」「不要」の3段階評価の「必須」の割合、薬剤師調査は「必須」「必要」「どちらともいえない」「不要」の4段階評価のうちの「必須+必要」の合計の割合を示す。

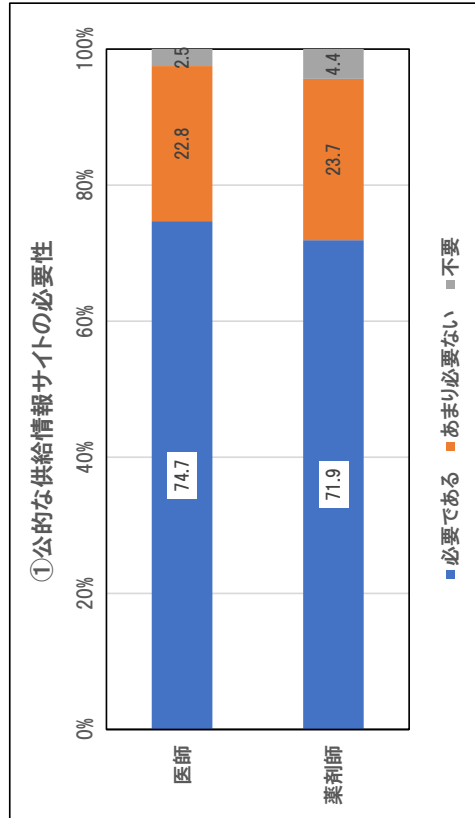
- ①製品情報は、医師調査では「製品情報（会社名、商品名、一般名、薬価など）」、薬剤師調査では「製品情報（会社名、商品名、一般名、薬効分類、規格、包装、ロット番号）」
- ②代替薬情報は、医師調査では「代替薬」、薬剤師調査では「代替薬（自社の別規格製品を除く）」
- ③自国内製造か海外製造かの別は、医師調査では「自社の国内製造か、自社または自社関連企業の海外製造か」、薬剤師調査では「当該メーカーの国内製造か、海外製造または関連企業の海外製造か」
- ⑥流通在庫の状況については、医師調査では「他の医療機関、薬局での在庫情報、卸在庫の状況」、薬剤師調査では「ほかの医療機関、薬局での在庫情報」と質問した。



医師調査・薬剤師調査 比較表5
 情報サイトの必要性・設置主体

(上段:N、下段:%)

	調査数	必要である	あまり必要ない	不要	
①公的な供給情報サイトの必要性	医師	158 100.0	118 74.7	36 22.8	4 2.5
	薬剤師	2709 100.0	1948 71.9	641 23.7	120 4.4



(上段:N、下段:%)

	調査数	PMDA	厚生労働省	その他の公的機関	それ以外
②webサイトの望ましい主体	医師	92 58.2	49 31.0	10 6.3	7 4.4
	薬剤師	2709 100.0	1128 41.6	91 3.4	164 6.1

