

## 薬学5・6年生 Web アンケート調査結果

地域における効果的な薬剤師確保を目指して、薬剤師の偏在に係る薬剤師教育側の要因を探るために、全国の薬学5・6年生を対象に Web アンケート調査を行った。学生 Web アンケート調査への協力依頼状（別添1）を5・6年生が在籍する全国74の薬科大学長・薬学部長宛に令和3年11月22日に郵便と電子メールで送付した。協力依頼状には、「薬学生の就職希望/決定先とその決定要因に関する Web アンケート調査ご協力のお願い」と題する学生宛の協力依頼文書（別添2）と Web アンケートフォーム（別添3）を添付し、学長・学部長の承諾が得られた場合に大学から該当学年の学生に別添2の依頼文書を通じ、別添2に記載されているQRコードもしくはURLを用いて学生は任意にアンケートサイトにアクセスすることが可能とした。Microsoft Forms によるアンケートサイトは令和3年11月25日から12月31日までの期間アクセス可能となるよう設定した。なお、本 Web アンケート調査の実施に関しては、事前に帝京大学医学系研究倫理委員会の審査を受け承認を受けた（帝倫21-157号）。

調査期間中にアンケートサイトに2345件のアクセスがあり、アンケートの趣旨説明を理解し自らの自由意思でアンケートに回答することに同意した2302件を有効回答とした。回答学生は、5年1185人、6年1117人、国公立大生218人、私立大生2084人であった。回答者の性別を表1に、出身地（高校卒業時の居住都道府県）別回答者数を図1に示す。

表1. 学生 Web アンケート回答者性別

	5・6年	5年	6年
男性	662	331	331
女性	1615	839	776
不明	25	15	10

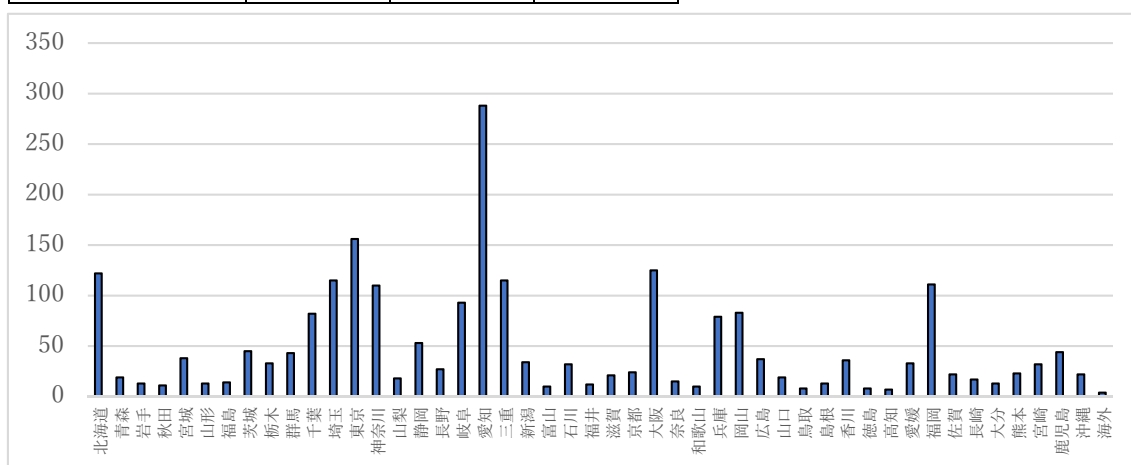


図1. アンケート回答者の高校卒業時居住都道府県別人数

問 14. 返済が必要な奨学金又はそれに類似する借入を受けていますか。

・はい 805 人、 ・いいえ 1497 人

奨学金借入者の大学種別は、国公立大学 59 人、私立大学 746 人であった。

問 15. 奨学金等の借入先を教えてください。

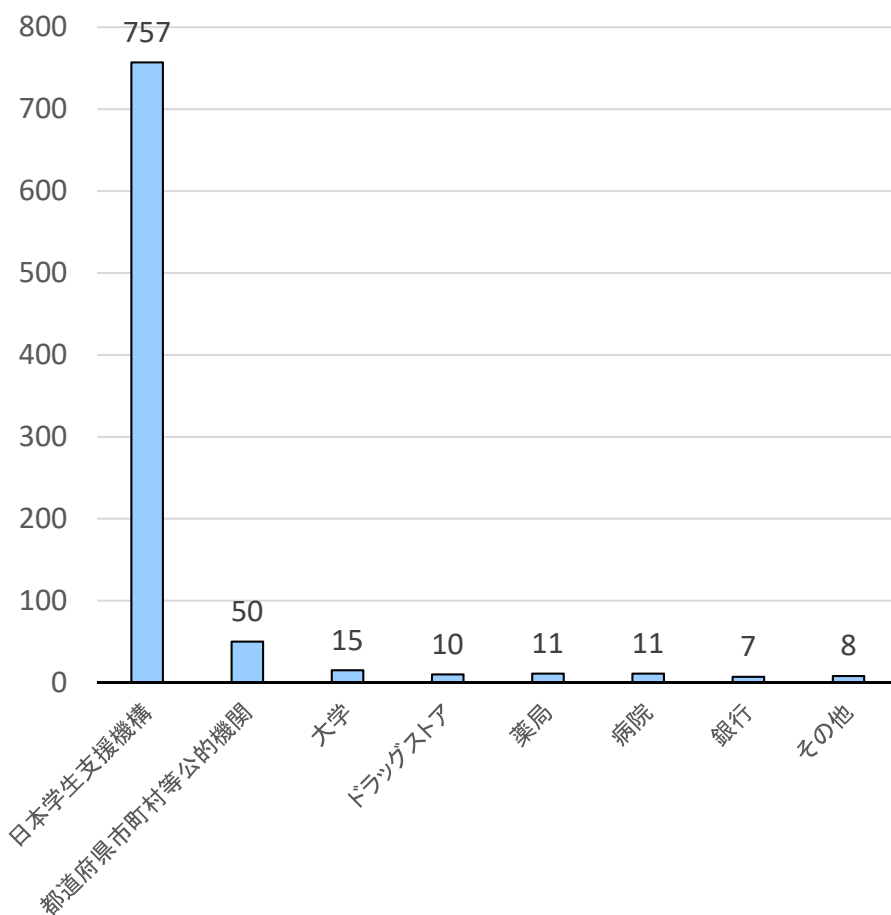


図 2. 奨学金等の借入先

問 16. 奨学金等の借入に際し、利用した制度をお答えください。(あてはまるもの全てに○)

表 2. 利用している奨学金制度

貸与（無利子）	424
貸与（有利子）	573
給付型	131

問 17. 返済予定金額（返済支援を受ける場合、その支援額を含む金額）について、総額（予定額）を記入してください（円）。

奨学金を利用していると答えた 805 人の内、545 人が返済予定金額総額を回答した。545 人の単純平均は 650 万円となったが、返済予定金額は広範に分布し（図 3）、143 人が総額 1000 万円以上であった。

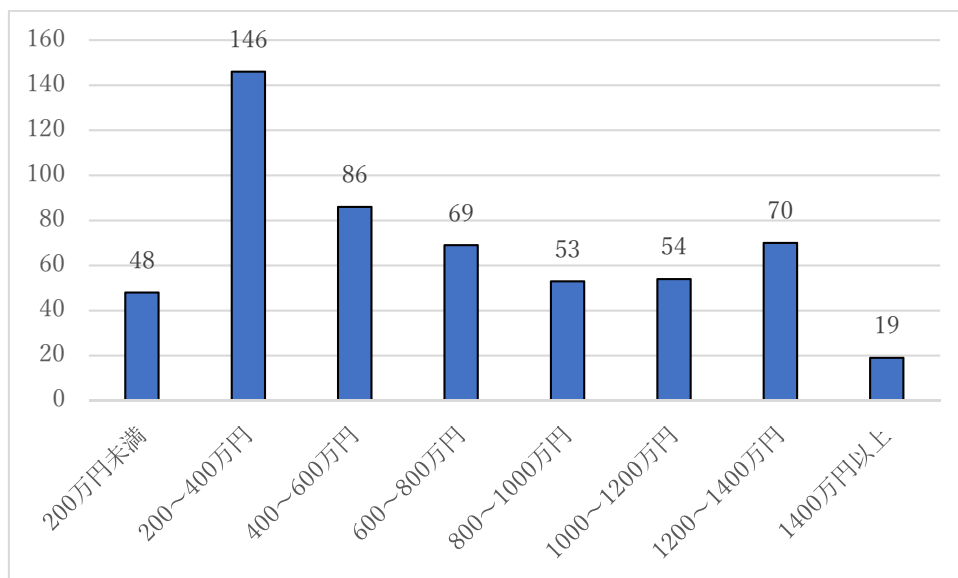


図 3. 奨学金等返済予定総額の分布 (n=545)

問 20. 奨学金等の返済への支援を受ける予定がある場合は、支援先を教えてください。

表 3. 奨学金等返済への支援を受ける支援先

返済支援制度のある公的機関（都道府県市町村等）	30
病院	23
保険薬局	53
ドラッグストア（薬局の併設含む）	13
支援なし	677

問 21. 現在、就職活動を行っていますか。

表 4. アンケート回答者の就職活動状況

就職活動	5・6年	5年	6年
就職活動終了	1072	18	1054
就職活動中	788	764	24
未活動	442	403	39

問 22. 内定先をお答えください。(就職活動終了者 1072 人に対して)

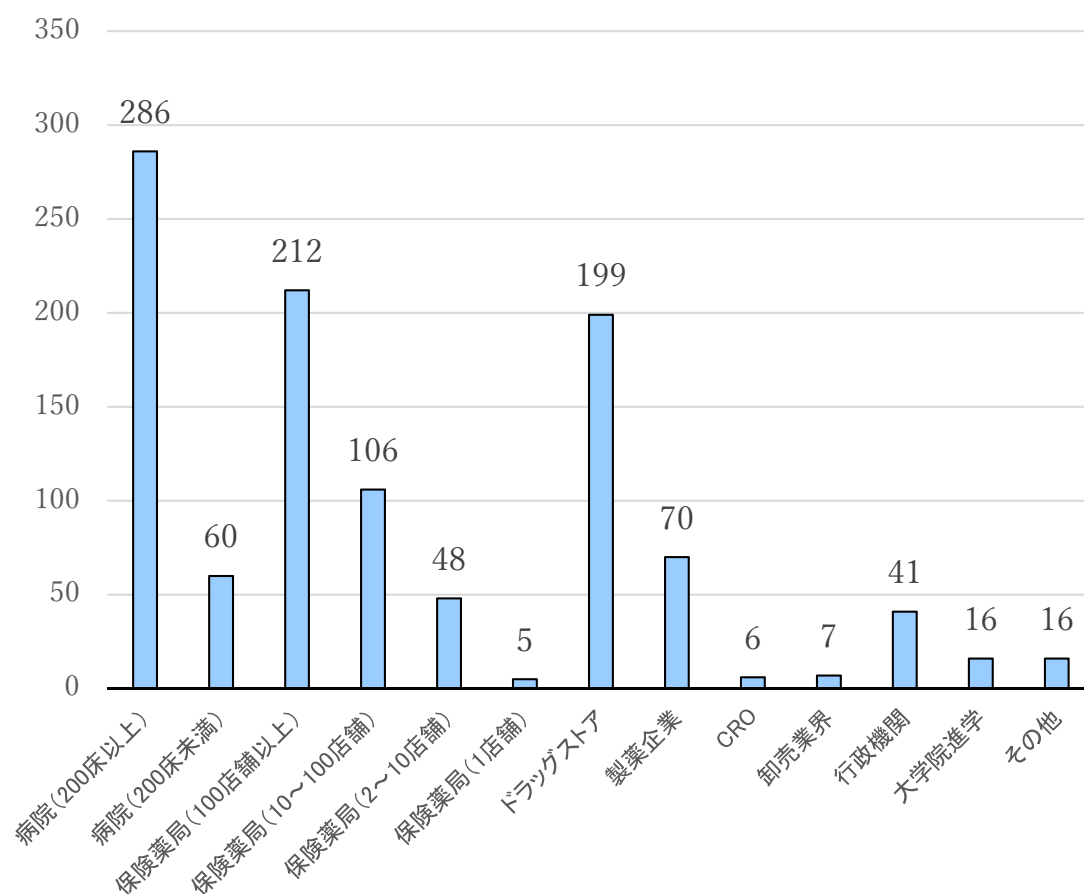


図 4. 就職活動終了者の就職先分類 (5・6 年生 1072 人)

就職活動終了者の就職先は、病院 32%、保険薬局 35%、ドラッグストア 19%、製薬企業・卸売業 7%、行政 4%、大学院 2%であった。就職先別に奨学金利用者数と奨学金返済支援の利用者数を表 5 に示す。就職活動終了者 1072 人の内 413 人 (39%) が奨学金を利用しており、保険薬局への就職者では奨学金利用者の割合が平均を上回り、限られた人数ではあるが奨学金返済支援制度を利用している頻度が高かった。

表 5. 就職活動終了者の就職先と奨学金利用状況

就職先	人数	奨学金利用数	返済支援利用数	備考
病院 (200 床以上)	286	98	16	病院 10、公的 4、親族 2
病院 (200 床未満)	60	29	4	病院 2、公的 2
保険薬局 (100 店舗以上)	212	86	21	保険薬局 19、公的 2
保険薬局 (10~100 店舗)	106	48	13	保険薬局 10、公的 3
保険薬局 (2~10 店舗)	48	28	7	保険薬局 7

保険薬局（1店舗）	5	3	3	保険薬局 3
ドラッグストア	199	82	11	ドラッグストア 8、公的 3
製薬企業	70	23	0	
行政機関	41	8	0	
CRO	6	0	0	
卸売業界	7	0	0	
大学院進学	16	5	0	
その他	16	3	0	

問 23. 内定した薬局/ドラッグストアの認定等の状況を分かる範囲でお答えください。

表 6. 就職先薬局/ドラッグストアの機能分類

地域連携薬局	295
専門医療機関連携薬局	131
健康サポート薬局	253
いずれにも該当しない	21
不明	174

（対象 570 人）

問 24. 内定した薬局/ドラッグストアは、あなたの実務実習先でしたか。

・実習先である 59 人 ・実習先でない 511 人

問 25. 内定した病院の医療機能分類をわかる範囲でお答えください。

表 7. 就職先病院の医療機能分類

高度急性期病院	92
急性期病院	168
回復期病院	11
慢性期病院	23
その他	8
不明	30

（回答者 332 人）

問 26. 内定した病院は、あなたの実務実習先でしたか。

・実習先である 68人 ・実習先でない 277人

問 27. 内定先の勤務地は、次のどの条件にあてはまりますか。

表 8. 就職先の勤務地

都市部（都区部、指令指定都市）	361
地方部	259
出身地	463
出身大学の所在地域	129
その他	93

問 28. 内定時期を教えてください。

表 9. 内定時期

5 年生前期	20
5 年生後期	150
6 年生前期	821
6 年生後期	70
その他	11

問 29. 現在までに、内定は得られていますか。（就職活動中の学生 788 人に対して）

・はい 12人 ・いいえ 776人

問 30. 現在までの内定先をお答えください。（問 29 で「はい」の回答者に対して）

表 10. 現在までの内定先

病院	0
保険薬局（100 店舗以上）	3
保険薬局（10 店舗以上）	2
保険薬局（2 店舗以上）	3
保険薬局（1 店舗）	0
ドラッグストア	3
医療機器	1

（対象 12 人）

問 31. 内定した薬局/ドラッグストアの認定等の状況を分かる範囲でお答えください。

表 11. 就職先薬局/ドラッグストアの機能分類

地域連携薬局	2
専門医療機関連携薬局	0
健康サポート薬局	4
いずれにも該当しない	2
不明	2

(対象 11 人)

問 32. 内定した薬局/ドラッグストアは、あなたの実務実習先でしたか。

・実習先である 1 人 ・実習先ではない 10 人

問 35. 内定時期を教えてください。

表 12. 内定時期

5 年生前期	1
5 年生後期	7
6 年生前期	4
6 年生後期	0
その他	0

問 36. 内定先の勤務地は、次のどの条件にあてはまりますか。

表 13. 就職先の勤務地

都市部（都区部、指令指定都市）	5
地方部	3
出身地	3
出身大学の所在地域	0
その他	1

問 37. 現在就職を検討している、あるいは今後検討する就職先の第 1 希望をお答えください。

問 38. 現在就職を検討している、あるいは今後検討する就職先の第 2 希望をお答えください。

問 39. 現在就職を検討している、あるいは今後検討する就職先の第3希望をお答えください。

表 14. 就職活動中/未活動の学生の就職希望先

	第1希望	第2希望	第3希望
病院（200床以上）	400	167	134
病院（200床未満）	71	258	82
保険薬局（100店舗以上）	223	246	221
保険薬局（10～100店舗）	112	213	236
保険薬局（2～10店舗）	57	62	115
保険薬局（1店舗）	24	26	44
ドラッグストア	160	144	245
製薬企業	80	33	54
CRO	5	6	0
卸売業界	5	11	20
行政機関	41	26	38
大学院進学	31	12	17
その他	21	26	24
合計	1230	1230	1230

問 40. 内定先に就職、進路決定済みの方にお尋ねします。実習（薬局実習・病院実習）の前後で、就職先の希望が変わりましたか。

・はい 392人 ・いいえ 680人

問 41. 「はい」と回答された方にお尋ねします。実習（薬局実習・病院実習）前に、希望していた就職先はどちらですか。

表 15. 実務実習前の就職希望先（対象 392人）

病院（200床以上）	144
病院（200床未満）	34
保険薬局（100店舗以上）	55
保険薬局（10～100店舗）	26
保険薬局（2～10店舗）	19
保険薬局（1店舗）	1
ドラッグストア	36



製薬企業	42
卸売業界	1
行政機関	13
大学院進学	7
その他	14

問 42. 就職活動中、もしくはまだ活動していない方にお尋ねします。実習（薬局実習・病院実習）の前後で、就職先の希望が変わりましたか。

・はい 372人 ・いいえ 858人

問 43. 「はい」と回答された方にお尋ねします。実習（薬局実習・病院実習）前に、希望していた就職先はどちらですか。

表 16. 実務実習前の就職希望先（対象 372 人）

病院（200 床以上）	111
病院（200 床未満）	25
保険薬局（100 店舗以上）	73
保険薬局（10～100 店舗）	41
保険薬局（2～10 店舗）	25
保険薬局（1 店舗）	8
ドラッグストア	31
製薬企業	26
卸売業界	1
行政機関	11
大学院進学	9
その他	11

問 44. 就職活動を終了した（内定先に就職、進路決定済み）と回答された方にお尋ねします。勤務先の決定、決め手となった第 1 位の要因は何ですか。

問 46. 就職活動を終了した（内定先に就職、進路決定済み）と回答された方にお尋ねします。勤務先の決定、決め手となった第 2 位の要因は何ですか。

問 48. 就職活動を終了した（内定先に就職、進路決定済み）と回答された方にお尋ねします。勤務先の決定、決め手となった第 3 位の要因は何ですか。

表 17. 就職活動終了者の勤務先決定の決め手となった要因（対象 1072 人）

	第 1 位	第 2 位	第 3 位
業務内容・やりがい	358	166	116
勤務予定地	142	175	163
給与水準	128	156	133
福利厚生	102	172	154
研修制度等スキルアップのための制度	87	77	94
採用活動の内容や担当者とのコミュニケーション	49	68	67
キャリアパス	39	56	59
研究・学習環境	38	35	41
奨学金・返済サポート制度	33	12	11
実務実習の実施・受入やその内容	16	15	16
昇給制度や給与カーブ	14	29	40
夜勤の有無や条件	9	11	22
勤務時間の柔軟さ	7	12	30
勤務時間の長さ	6	19	29
育休等の休業・休職制度	6	22	35
離職率	5	13	17
採用活動を実施している期間・時期	3	8	24
応募時に併願ができたこと	3	6	7
その他	27	20	14

問 50. 就職活動中、あるいはまだ就職活動をしていないと回答された方にお尋ねします。

現在の第 1 希望の就職先を選ぶ理由の第 1 位は何ですか。

問 52. 就職活動中、あるいはまだ就職活動をしていないと回答された方にお尋ねします。

現在の第 1 希望の就職先を選ぶ理由の第 2 位は何ですか。

問 54. 就職活動中、あるいはまだ就職活動をしていないと回答された方にお尋ねします。

現在の第 1 希望の就職先を選ぶ理由の第 3 位は何ですか。

表 18. 就活中/未活動の学生の就職希望先の選定理由（対象 1230 人）

	第 1 位	第 2 位	第 3 位
業務内容・やりがい	537	164	132
給与水準	161	224	187

勤務予定地	113	147	158
福利厚生	107	211	207
研修制度等スキルアップのための制度	90	117	104
キャリアパス	39	64	53
研究・学習環境	28	72	55
勤務時間の柔軟さ	23	27	44
採用活動の内容や担当者とのコミュニケーション	17	25	38
昇給制度や給与カーブ	16	46	54
夜勤の有無や条件	16	23	27
実務実習の実施・受入やその内容	16	21	20
勤務時間の長さ	14	40	38
奨学金・返済サポート制度	8	7	12
離職率	7	12	22
育休等の休業・休職制度	6	18	50
応募時に併願ができたこと	1	2	5
採用活動を実施している期間・時期	1	1	3
その他	30	9	21

問 56. 現在までに内定が得られている方にお尋ねします。就職活動にあたり、参加したプログラム等はどれですか（複数選択可）。

表 19. 就職活動にあたり参加したプログラム

外部で開催される合同説明会	667
大学内で開催される合同説明会	658
就職先が開催する個別説明会	684
インターンシップ	514
OB・OG 訪問	102
大学の就職相談	191
大学で公開された求人情報	140
大学で開催されたキャリアに関する講演・講座	220
その他	52
どれも参加していない	37

問 57. 内定先を初めて知るきっかけとなったプログラム等はどれですか。

表 20. 内定先を初めて知るきっかけとなったプログラム

外部で開催される合同説明会	246
大学内で開催される合同説明会	170
就職先が開催する個別説明会	163
インターンシップ	88
OB・OG 訪問	29
大学の就職相談	26
大学で公開された求人情報	40
大学で開催されたキャリアに関する講演・講座	19
実務実習	124
その他*	

\* インターネット、マイナビ、アルバイト、  
家族・友人の紹介、病院見学、等

問 58. 内定先の給与水準（就職初年度）をお答えください。

表 21. 内定先初年度給与水準

300 万円未満	158
300～ 400 万円	518
400～ 500 万円	235
500～ 600 万円	63
600～ 700 万円	9
700～ 800 万円	1
800～ 900 万円	2
900～1000 万円	0
1000 万円以上	1

(n = 987)

初年度給与が 300 万円未満の業種内訳は、病院 99 件、保険薬局 25 件、ドラッグストア 3 件、製薬企業 3 件、行政機関 11 件、その他 17 件であった

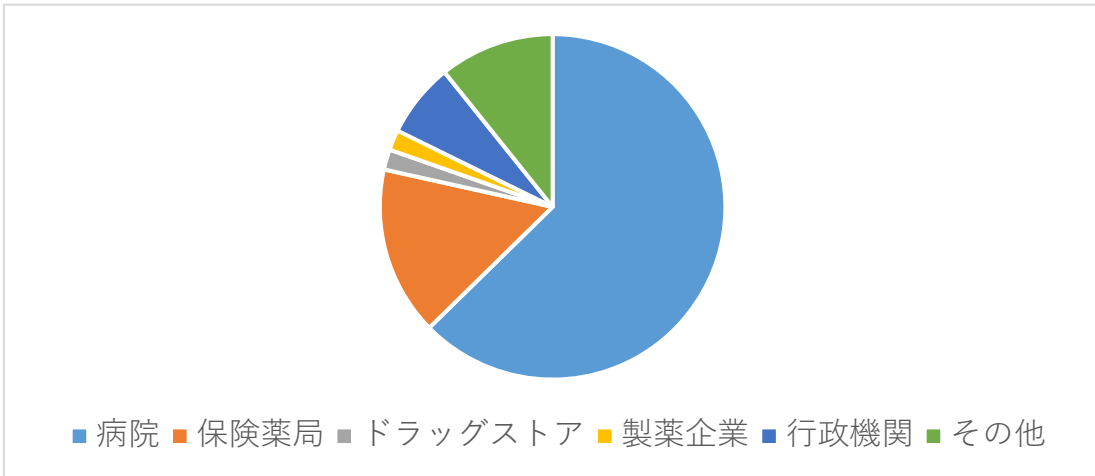


図5. 初年度給与 300万円未満の業種分類 (n = 158)

図6には、就職内定者の初年度給与を業種別に示した。病院では300万円未満の割合が高く、400万円を超える給与は限られており、他の業種に比し給与が低い傾向が認められた。一方、ドラッグストアでは400万円台の割合が最も高く、500万円台も20%を占めていた。

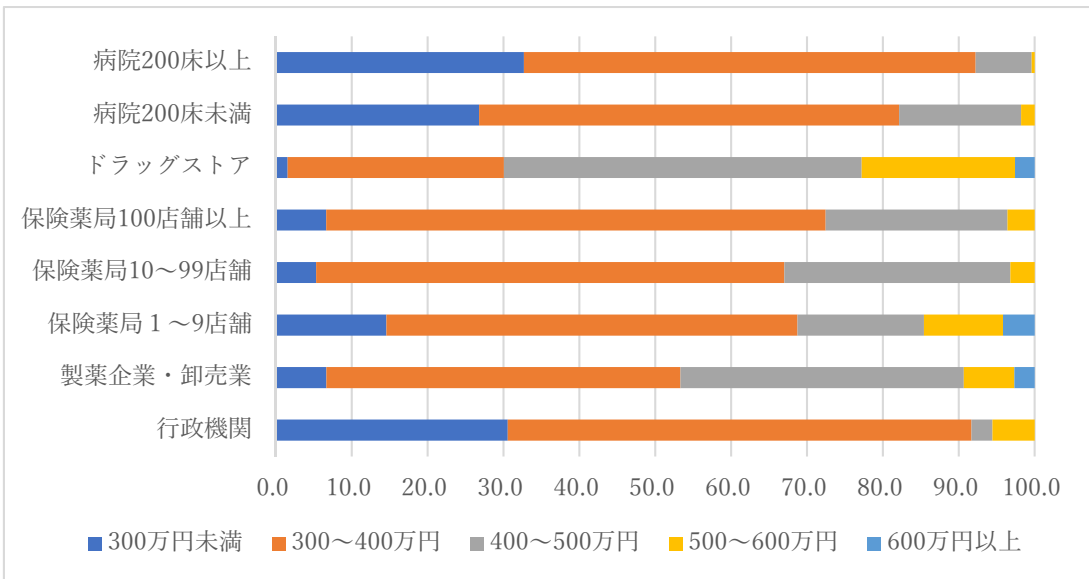


図6. 就職内定者の業種別初年度給与分布 (%)

問59. 薬剤師の勤務先に地域偏在（都市部に偏って存在すること）があることはご存知ですか。

- ・よく知ってる 812人
- ・まあ知ってる 1131人
- ・あまり知らない 312人
- ・全く知らない 47人

問 60. 薬剤師が不足する地域の薬局や病院に、卒後直ちに就職する意向はありますか。

・ある 690人 ・ない 1612人

問 60 より、回答者の 30%は薬剤師不足地域に就職する意向を有していることが示された。図 7 には、薬剤師不足地域に就職する意向を有する学生数の割合を学生の出身都道府県別に示した。東京都 15%、神奈川県 18%、愛知県 21%、大阪府 20%、京都府 21%と

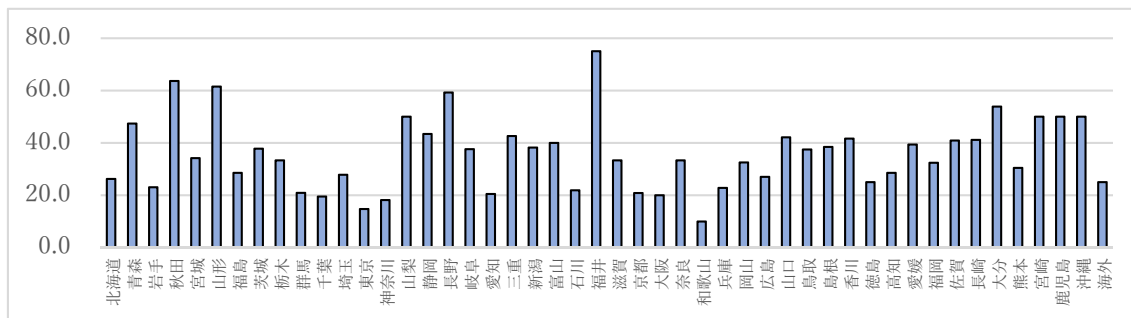


図 7. 学生の出身都道府県別の薬剤師不足地域就職意向率

大都市圏は低率であるのに対し、福井県 75%、秋田県 64%、山形県 62%、長野県 59%、大分県 54%、沖縄県 50%と、薬剤師不足が問題となっている地方出身の学生は高率を示す傾向があった。

問 61. 前問で「ない」と答えた方で、内定先が都市部と答えた方にお尋ねします。都市部での一定の業務経験の後、将来的に地方部の薬局や病院で勤務する意向はありますか。

・ある 591人 ・ない 702人

問 62. 前問で「ない」と答えた方にお尋ねします。地方部での就職を希望しない理由（懸念点）の第 1 位は何ですか。

問 64. 地方部での就職を希望しない理由（懸念点）の第 2 位は何ですか。

問 66. 地方部での就職を希望しない理由（懸念点）の第 3 位は何ですか。

表 22. 地方部での就職を希望しない理由（対象 702 人）

	第 1 位	第 2 位	第 3 位
業務内容・やりがい	65	124	84
給与水準	33	44	33
勤務時間の長さ	21	36	36
研究・学習環境	20	68	64
キャリアパス	19	65	73
勤務時間の柔軟さ	19	50	59

研修制度等スキルアップのための制度	15	44	52
福利厚生	14	41	50
育休等の休業・休職制度	9	26	46
夜勤の有無や条件	5	17	25
昇給制度や給与カーブ	5	17	18
奨学金・返済サポート制度	2	1	4
その他*	475	169	158

\*地元が都市部、都市部に居住したい、交通の利便性、病院・教育などのインフラ、結婚

問 68. 薬剤師が不足している病院があることはご存知ですか。

- ・よく知ってる 684 人
- ・まあ知ってる 898 人
- ・あまり知らない 352 人
- ・全く知らない 49 人

問 69. 卒業後直ちに病院に就職することを希望していない人にお尋ねします。病院への就職を希望しない第 1 位の理由は何ですか。

問 71. 卒業後直ちに病院に就職することを希望していない人にお尋ねします。病院への就職を希望しない第 2 位の理由は何ですか。

問 73. 卒業後直ちに病院に就職することを希望していない人にお尋ねします。病院への就職を希望しない第 3 位の理由は何ですか。

表 23. 卒業後直ちに病院に就職することを希望していない人の理由

	第 1 位	第 2 位	第 3 位
給与水準	605	237	140
業務内容・やりがい	193	116	110
夜勤の有無や条件	146	211	164
勤務時間の長さ	82	163	114
福利厚生	26	96	99
勤務予定地	22	52	63
応募時に併願ができたこと	21	20	61
研修制度等スキルアップのための制度	15	10	23
勤務時間の柔軟さ	14	48	80
キャリアパス	14	35	42

昇給制度や給与カーブ	13	111	78
採用活動を実施している期間・時期	11	27	45
研究・学習環境	10	14	6
離職率	9	29	69
採用活動の内容や担当者とのコミュニケーション	9	9	29
実務実習の実施・受入やその内容	9	7	19
奨学金・返済サポート制度	7	12	16
育休等の休業・休職制度	3	17	31
その他	57	33	43
回答者に非該当	337		

問 75. 現在、高度急性期病院や急性期病院への就職を希望（内定）している方にお尋ねします。将来、回復期病院や慢性期病院へ行って地域医療に貢献したいと考えますか。

・考える 206 人 ・考えない 66 人 ・回答者に非該当 65 人

問 76. 前問で「考えない」と答えた方にお尋ねします。回復期病院や慢性期病院への就職を希望しない理由（懸念点）の第 1 位は何ですか。

問 78. 前問で「考えない」と答えた方にお尋ねします。回復期病院や慢性期病院への就職を希望しない理由（懸念点）の第 2 位は何ですか。

問 80. 前問で「考えない」と答えた方にお尋ねします。回復期病院や慢性期病院への就職を希望しない理由（懸念点）の第 3 位は何ですか。

表 24. 回復期病院や慢性期病院への就職を希望しない理由（対象 66 人）

	第 1 位	第 2 位	第 3 位
業務内容・やりがい	44	9	9
研究・学習環境	7	17	8
研修制度等スキルアップのための制度	3	14	13
キャリアパス	2	5	12
給与水準	2	4	3
勤務時間の長さ	2	3	1
夜勤の有無や条件	1	1	6
勤務時間の柔軟さ	1	1	1
昇給制度や給与カーブ	0	2	2
福利厚生	0	1	3



育休等の休業・休職制度	0	1	0
その他	4	8	8

問 82. アンケートにご回答ありがとうございました。最後に、薬学生の就職活動や進路決定のあり方についてご意見をお聞かせください。

問 82 に対して、324 人より具体的な意見が寄せられた。以下に、一部を掲載する。

- 医療の現場で働く薬剤師の地位の向上や一般の方への職務内容の周知を積極的に行うことが、薬剤師の就職状況の改善には必要ではないかと感じた（6 年女性）。
- 一概に薬局、病院という考えではなく、垣根を超えて柔軟に働くなど何かあればいいと思いました（6 年女性）。
- 全員が病院や薬局に就職したいと思っているわけではないので、もっと一般企業へ就職する学生向けの情報がほしい（5 年女性）。
- 6 年制薬学部は研究職に就きにくい現状に違和感を感じる（5 年女性）。
- オンラインによる合同説明会やインターンシップの開催をコロナが終息後も継続してほしいです。在住地から遠方へ気軽にインターンシップに参加することができ様々な特色を知ることができました（6 年女性）。

#### <奨学金>

- 奨学金を借りていると、病院薬剤師としてやりがいを取るか、薬局薬剤師として給与を取るかで悩む（5 年女性）。
- 病院志望でしたが、多額の奨学金と保険薬局の奨学金サポート制度に合格したため断念しました。似た境遇の方も多いのではないでしょうか（6 年男性）。
- 奨学金を多額に借りているため、給料が高い所を選ばざるを得ない（6 年男性）。

#### <病院薬剤師>

- 病院薬剤師が不足している第一の理由であり、最大の理由は給与です。医療法人とそうでない薬局との違いかもしれませんが、あまりにもやりがい搾取がすぎる（6 年男性）。
- 病院は併願が出来ない、薬局に比べ仕事がハード、募集枠が少ない、給与が低いなど薬局やドラッグストアに比べてデメリットが多すぎると思う。病院こそ優秀な人材が必要だと思うが、仕事に見合った給与が支給されないのは残念（6 年女性）。
- 自分の場合は大学病院のレジデントや病院薬剤師に興味がありましたが、病院に就職された先輩との関わりなどがなかなか無く、就活の情報収集が難しかったです。自分から連絡をとって動いてみることの大切さを痛感しました。就職先の決め手は病院見学の際の雰囲気だったのですが、コロナの流行のなかでもオンラインでなく実際に見学してその病院のスタッフの方との交流があったからこそ受験する気持ちになれました。

た。将来的には地方の小規模な病院などでも働きたいですが、一番最初に働くならば経験を積みたいと思い大学病院での就職を決めました（6年女性）。

- 私は来年度から CRO へ統計解析職として入職予定ですが、元々は病院薬剤師志望でした。しかし、生涯年収や夜勤を含めた激務などを考慮し病院で働くことは諦めました。せめて給与水準が薬局と同じ程度であればまだ病院薬剤師志望だったかもしれません。ただ、未練はもうないですし今後は私のように非臨床で働く薬剤師も増えるのではないかと思いますし、需要は増していくと思います（6年男性）。
- 病院での研修で、研修医制度のようなものがあったら良いと思いました。レジデントは給与が低いのでやりたくはありませんが…（5年男性）。
- 新卒で地方の薬剤師の足りない病院へ就職するのは学びの面でもかなり不安があります（5年女性）。
- 就職活動中、病院就職も検討したが中小規模の病院の多くはマイナビ等の就職サイトに掲載されておらず、1つ1つ比較するのが大変だった。そのため、うまくアプローチできないこともあった（6年男性）。
- 病院の募集要項や薬剤部の活動内容等の情報開示が病院によってまちまちであると感じ、選択しにくい（5年女性）。
- 病院の就活について公開されている情報が薬局などと比較すると少ないので、まとまった情報が得られる就活サイトなどがあると便利だと感じている（5年男性）。

#### <実務実習>

- 私の実務実習先は、ドラッグストア併設の調剤薬局でした。そこで実習した事がきっかけで、ドラッグストア併設の調剤薬局で働きたいと思いました。しかし私の地元では、ドラッグストア併設の調剤薬局の存在があまり浸透しておらず、店舗数も少なかったため、通っている大学のある地域に多く展開しているドラッグストアチェーン店に就職を決めました。私のように、地元では希望の就職先の選択肢が少なく、都市部で働く事を選ぶという学生も少なからずいるのではないかと思います（6年女性）。
- 実務実習が進路決定に与える影響は大きいと思う（6年男性）。
- 実務実習が4期のため、ほかの期間に実習している方より就職活動に遅れが出たり、就職活動が雑になってしまうのが不安（5年女性）。
- 製薬企業の就職活動を行う学生が非常に不利だと感じる。実習期間を選ぶことができず、人生を左右する就職活動に、時間的にも物理的にも影響が出ている。実習期間の希望を取るようになってほしい（5年男性）。

#### <ライフスタイル>

- 仕事は仕事、生活は生活。やりがいは大事だが、仕事のための人生ではなく、いろいろなことを体験できる人生の方が楽しいと思うのでプライベートに使える時間とお金があることで幸福度が上がり、仕事にも励むことができると思う（5年女性）。

- 私にとって何処で働きたいかよりも誰と何処で暮らしたいかが一番重要です。田舎、都市部と分けられると違和感を覚えます（5年女性）。
- 地元を離れ就職することで、人として成長できることがあると思います。●●県では出会えないような機会や人と出会えるのではないかと。安定のために地元で勤務するという考えもありますが、様々な経験を積むために地元を離れる予定です。最後には、大好きな地元で勤務したいと思っています（5年女性）。

以上、令和3年度厚生労働行政推進調査事業費補助金による「地域における効果的な薬剤師確保の取組に関する調査研究」研究班が実施した学生 Web アンケート調査の結果を記した。アンケート調査の実施にご高配を賜った全国の薬科大学長・薬学部長の先生方と調査の趣旨を理解し回答を寄せてくださった全国の薬学5・6年生の皆様へ感謝申し上げます。

<別添1>

令和3年11月22日

薬科大学長・薬学部長 殿

令和3年度厚生労働行政推進調査事業費補助金  
(医薬品・医療機器等レギュラトリーサイエンス政策研究事業)  
地域における効果的な薬剤師確保の取組に関する調査研究  
研究代表者 安原 真人

## 学生 Web アンケート調査へのご協力をお願い

平素より薬学および薬学教育の充実・発展にご尽力を賜り、誠にありがとうございます。

去る6月30日に公表された「薬剤師の養成及び資質向上等に関する検討会」の取りまとめでは、薬剤師の従事先には業態の偏在や地域偏在があり、偏在を解消するための薬剤師確保の取組が必要であり、特に病院薬剤師の確保は喫緊の課題であると指摘されています。

本研究班では、全国の薬学生（5・6年生）を対象に、彼らの就職（希望）先や就職先の選択基準、奨学金の受給など別添の質問項目についてアンケート調査を行い、薬剤師の地域偏在や業態の偏りとの関係性を明らかにしたいと考えています

つきましては、貴学の5・6年生の学生の皆様に、令和3年12月31日までに下記のQRコードもしくはURLを用いてwebアンケート（別添4）に回答いただきたく、添付の学生宛協力依頼書（別添3）をご利用いただき周知方よろしくお願い申し上げます。



<https://forms.office.com/r/gphPjgzasd>

なお、本アンケート調査は帝京大学医学系研究倫理委員会の承認を得て実施しています。アンケートの集計結果は研究班の報告として学会・論文等で公表を予定していますが、アンケートは無記名であり、回答された方が特定されることはありません。アンケートに回答するか否かは、学生の皆様の自由意思により決めてください。不快に感じる質問などありましたら回答を途中で中止しても差し支えありません。気分不快等で万が一治療が必要になった場合の医療費は、学生の自己負担となります。アンケート調査への協力の有無は成績とは無関係であり、回答しないことで不利益を生じることはありません。ただし、一旦送信された回答については、匿名であるために後から回収・削除することはできないことをご確認ください。

【問合せ先】〒173-8605 東京都板橋区加賀 2-11-1 帝京大学薬学部 安原真人  
TEL:03-3964-8173、FAX:03-3964-8178、e-mail: yasuhara@pharm.teikyo-u.ac.jp

<別添2>

薬学生（5・6年生）の皆様へ

## 薬学生の就職希望/決定先とその決定要因に関する Web アンケート調査ご協力をお願い

【研究の背景と目的】国内で働く薬剤師が都市部に偏っているという地域偏在の問題が指摘されています。また、病院の薬剤師が特に不足しており、薬剤師の従事先の業態の偏在も重要な問題です。これらの問題に対し、これから薬剤師として社会に出ようとしている薬学生の就職に関する現状を調査することで、偏在に結び付く要因を探り問題解決の糸口を見つけることが本研究の目的です。

【方法】Web アンケート調査は、全国の薬学生の5・6年生を対象とし、皆さんの就職（希望）先や就職先の選択基準、奨学金の受給などについてMS Formsを用いて回答いただきます。質問数は、回答内容により異なりますが約27～40件で、所要時間は5～10分を見込んでいます。下記のQRコードもしくはURLを用いてMS Formsにアクセスして回答をお願いします（回答締切 令和3年12月31日）。



<https://forms.office.com/r/gphPjgzasd>

本アンケート調査は帝京大学医学系研究倫理委員会の承認を得た上で、令和3年度厚生労働行政推進調査事業費により実施しています。アンケートの集計結果は研究班の報告として学会・論文等で公表を予定していますが、アンケートは無記名であり、回答された方が特定されることはありません。アンケートに回答するか否かは、学生の皆様の自由意思により決めてください。不快に感じる質問などありましたら回答を途中で中止しても差し支えありません。気分不快等で万が一治療が必要になった場合の医療費は、自己負担となります。アンケート調査への協力の有無は成績とは無関係であり、回答しないことで不利益を生じることはありません。ただし、一旦送信された回答については、匿名であるために後から回収・削除することはできないことをご了解ください。

令和3年度厚生労働行政推進調査事業費補助金  
（医薬品・医療機器等レギュラトリーサイエンス政策研究事業）  
地域における効果的な薬剤師確保の取組に関する調査研究  
研究代表者 安原 真人

【問合せ先】〒173-8605 東京都板橋区加賀 2-11-1 帝京大学薬学部 安原真人  
TEL:03-3964-8173、FAX:03-3964-8178、e-mail: yasuhara@pharm.teikyo-u.ac.jp

<別添3>

## 薬学生の就職希望/決定先とその決定 要因に関するWebアンケート調査

このアンケートは、令和3年度厚生労働行政推進調査事業費補助金による「地域における効果的な薬剤師確保の取組に関する調査研究」（研究代表者 安原真人）の一環として、全国の薬学生（5年生、6年生）を対象に実施しています。薬剤師の地域偏在と従事先業態の偏在（病院薬剤師確保）の二つの課題について、学生側からの要因を調査することを目的としています。

アンケートの集計結果は研究班の報告書として公表を予定していますが、アンケートは無記名であり、回答された方が特定されることはありません。アンケートに回答するか否かは、学生の皆様の自由意思により決めてください。不快に感じる質問などありましたら、回答を途中で中止しても差し支えありません。気分不快等で万が一治療が必要になった場合の医療費は、自己負担となります。アンケート調査への協力の有無は成績とは無関係であり、回答しないことで不利益を生じることはありません。ただし、一旦送信された回答については、匿名であるために後から回収・削除することはできないことをご了解ください。

アンケートの質問数は、回答内容により異なりますが約27～40件で、所要時間は5～10分を見込んでいます。

どうぞ、よろしくお願いいたします。

\* 必須

1. アンケートの趣旨説明を理解し、自らの自由意思によりアンケートに回答することに同意されますか。 \*

同意する

同意しない

2. 学年をお答えください。 \*

5年生

6年生

3. 性別をお答えください（任意回答）。

- 男性
- 女性

4. 在籍している大学の所在する地域をお答えください。\*

- 北海道・東北
- 関東（東京都内を除く）
- 東京都
- 東海・北陸
- 関西
- 中国・四国
- 九州

5. 在籍する大学名をお答えください（北海道・東北）。\*

- 青森大学
- 医療創生大学
- 岩手医科大学
- 奥羽大学
- 東北大学
- 東北医科薬科大学
- 北海道大学
- 北海道医療大学
- 北海道科学大学

6. 在籍する大学名をお答えください（関東、東京都内を除く）。\*

- 国際医療福祉大学
- 城西大学
- 城西国際大学
- 千葉大学
- 千葉科学大学
- 高崎健康福祉大学
- 東京理科大学
- 東邦大学
- 日本大学
- 日本薬科大学
- 横浜薬科大学

7. 在籍する大学名をお答えください（東京都内）。\*

- 北里大学
- 慶應義塾大学
- 昭和大学
- 昭和薬科大学
- 帝京大学
- 帝京平成大学
- 東京大学
- 東京薬科大学
- 星薬科大学
- 武蔵野大学
- 明治薬科大学



8. 在籍する大学名をお答えください（東海・北陸）。\*

- 愛知学院大学
- 金沢大学
- 岐阜薬科大学
- 金城学院大学
- 静岡県立大学
- 鈴鹿医療科学大学
- 富山大学
- 名古屋市立大学
- 新潟薬科大学
- 北陸大学
- 名城大学

9. 在籍する大学名をお答えください（関西）。\*

- 大阪大学
- 大阪医科薬科大学
- 大阪大谷大学
- 京都大学
- 京都薬科大学
- 近畿大学
- 神戸学院大学
- 神戸薬科大学
- 摂南大学
- 同志社女子大学
- 姫路獨協大学
- 兵庫医療大学
- 武庫川女子大学
- 立命館大学

10. 在籍する大学名をお答えください（中国・四国）。\*

- 岡山大学
- 就実大学
- 徳島大学
- 徳島文理大学
- 徳島文理大学香川菜学部
- 広島大学
- 広島国際大学
- 福山大学
- 松山大学
- 安田女子大学

11. 在籍する大学名をお答えください（九州）。\*

- 九州大学
- 九州保健福祉大学
- 熊本大学
- 崇城大学
- 第一薬科大学
- 長崎大学
- 長崎国際大学
- 福岡大学

12. ご出身（高校卒業時に居住していた）都道府県名を入力してください。\*

13. ご出身（高校卒業時に居住していた）市区町村名を入力してください。 \*

14. 返済が必要な奨学金又はそれに類似する借入を受けていますか。 \*

- はい
- いいえ

15. 奨学金等の借入先を教えてください。 \*

- 日本学生支援機構
- 奨学金制度のある公的機関（例：都道府県市町村等）
- 病院
- 薬局（保険薬局）
- ドラッグストア（薬局の併設含む）
- 
- その他

16. 奨学金等の借入に際し、利用した制度をお答えください。（あてはまるもの全てに○） \*

- 貸与（無利子）
- 貸与（有利子）
- 給付型
- 
- その他

17. 返済予定金額（返済支援を受ける場合、その支援額を含む金額）について、総額（予定額）を記入してください（円）。

18. 返済予定金額（返済支援を受ける場合、その支援額を含む金額）について、年返済予定額（おおよその平均額）を記入してください（円）。

19. 返済（予定）期間を記入してください（年）。

20. 奨学金等の返済への支援を受ける予定がある場合は、支援先を教えてください。\*

返済支援制度のある公的機関（例：都道府県市町村等）

病院

保険薬局

ドラッグストア（薬局の併設含む）

支援なし

その他

21. 現在、就職活動を行っていますか。\*

すでに就職活動を終了した（内定先に就職、進路決定済み）

就職活動中（内定の有無は問わない）

まだ就職活動をしていない

22.内定先をお答えください。 \*

- 病院（200床未満、レジデント・研修生を含む）
- 病院（200床以上、レジデント・研修生を含む）
- 保険薬局（同一経営主体による薬局数1店舗）
- 保険薬局（2店舗以上10店舗未満）
- 保険薬局（10店舗以上100店舗未満）
- 保険薬局（100店舗以上）
- ドラッグストア（薬局の併設含む）
- 卸売業界
- 製薬企業
- 行政機関
- 大学院進学
- その他

23.内定した薬局/ドラッグストアの認定等の状況を分かる範囲でお答えください。

- 地域連携薬局
- 専門医療機関連携薬局
- 健康サポート薬局
- いずれにも該当しない
- 不明

24.内定した薬局/ドラッグストアは、あなたの実務実習先でしたか。 \*

- 実習先である
- 実習先ではない

25. 内定した病院の医療機能別分類をわかる範囲でお答えください。

- 高度急性期病院
- 急性期病院
- 回復期病院
- 慢性期病院
- その他
- 不明

26. 内定した病院は、あなたの実務実習先でしたか。 \*

- 実習先である
- 実習先ではない

27. 内定先の勤務地は、次のどの条件にあてはまりますか。 \*

- 都市部（東京都区部、人口50万人以上の政令指定都市）
- 地方部
- 出身地（実家や親類の居住地に近い等）
- 出身大学の所在する地域
- その他

28. 内定時期を教えてください。 \*

- 5年生前期
- 5年生後期
- 6年生前期
- 6年生後期
- その他

29. 現在までに、内定は得られていますか。 \*

- はい
- いいえ

30. 現在までの内定先をお答えください。 \*

- 病院（200床未満、レジデント・研修生を含む）
- 病院（200床以上、レジデント・研修生を含む）
- 保険薬局（同一経営主体による薬局数1店舗）
- 保険薬局（2店舗以上10店舗未満）
- 保険薬局（10店舗以上100店舗未満）
- 保険薬局（100店舗以上）
- ドラッグストア（薬局の併設含む）
- 卸売業界
- 製薬企業
- 行政機関
- 大学院進学

- 
- その他

31. 内定した薬局/ドラッグストアの認定等の状況を分かる範囲でお答えください。

- 地域連携薬局
- 専門医療機関連携薬局
- 健康サポート薬局
- いずれにも該当しない
- 不明



32. 内定した薬局/ドラッグストアは、あなたの実務実習先でしたか。

- 実習先である
- 実習先ではない

33. 内定した病院の医療機能別分類を分かる範囲でお答えください。

- 高度急性期病院
- 急性期病院
- 回復期病院
- 慢性期病院
- その他
- 不明

34. 内定した病院は、あなたの実務実習先でしたか。

- 実習先である
- 実習先ではない

35. 内定時期を教えてください。 \*

- 5年生前期
- 5年生後期
- 6年生前期
- 6年生後期
- その他

36. 内定先の勤務地は次のどの条件にあてはまりますか。 \*

- 都市部（東京都区部と人口50万人以上の政令指定都市）
  - 地方部
  - 出身地（実家や親類の居住地に近い等）
  - 出身大学の所在する地域
  -
- その他

37. 現在就職を検討している、あるいは今後検討する就職先の**第1希望**をお答えください。 \*

- 病院（200床未満、レジデント・研修生を含む）
  - 病院（200床以上、レジデント・研修生を含む）
  - 保険薬局（同一経営主体による薬局数1店舗）
  - 保険薬局（2店舗以上10店舗未満）
  - 保険薬局（10店舗以上100店舗未満）
  - 保険薬局（100店舗以上）
  - ドラッグストア（薬局の併設含む）
  - 卸売業界
  - 製薬企業
  - 行政機関
  - 大学院進学
  -
- その他

38. 現在就職を検討している、あるいは今後検討する就職先の**第2希望**をお答えください。\*

- 病院（200床未満、レジデント・研修生を含む）
- 病院（200床以上、レジデント・研修生を含む）
- 保険薬局（同一経営主体による薬局数1店舗）
- 保険薬局（2店舗以上10店舗未満）
- 保険薬局（10店舗以上100店舗未満）
- 保険薬局（100店舗以上）
- ドラッグストア（薬局の併設含む）
- 卸売業界
- 製薬企業
- 行政機関
- 大学院進学

その他

39. 現在就職を検討している、あるいは今後検討する就職先の**第3希望**をお答えください。\*

- 病院（200床未満、レジデント・研修生を含む）
- 病院（200床以上、レジデント・研修生を含む）
- 保険薬局（同一経営主体による薬局数1店舗）
- 保険薬局（2店舗以上10店舗未満）
- 保険薬局（10店舗以上100店舗未満）
- 保険薬局（100店舗以上）
- ドラッグストア（薬局の併設含む）
- 卸売業界
- 製薬企業
- 行政機関
- 大学院進学
- その他

40. 内定先に就職、進路決定済みの方にお尋ねします。

実習（薬局実習・病院実習）の前後で、就職先の希望が変わりましたか。\*

- はい
- いいえ

41. 「はい」と回答された方にお尋ねします。実習（薬局実習・病院実習）前に、希望していた就職先はどちらですか。\*

- 病院（200床未満、レジデント・研修生を含む）
- 病院（200床以上、レジデント・研修生を含む）
- 保険薬局（同一経営主体による薬局数1店舗）
- 保険薬局（2店舗以上10店舗未満）
- 保険薬局（10店舗以上100店舗未満）
- 保険薬局（100店舗以上）
- ドラッグストア（薬局の併設含む）
- 卸売業界
- 製薬企業
- 行政機関
- 大学院進学
- その他

42. 就職活動中、もしくははまだ活動していない方にお尋ねします。  
実習（薬局実習・病院実習）の前後で、就職先の希望が変わりましたか。\*

- はい
- いいえ

43. 「はい」と回答された方にお尋ねします。実習（薬局実習・病院実習）前に、希望していた就職先はどちらですか。\*

- 病院（200床未満、レジデント・研修生を含む）
- 病院（200床以上、レジデント・研修生を含む）
- 保険薬局（同一経営主体による薬局数1店舗）
- 保険薬局（2店舗以上10店舗未満）
- 保険薬局（10店舗以上100店舗未満）
- 保険薬局（100店舗以上）
- ドラッグストア（薬局の併設含む）
- 卸売業界
- 製薬企業
- 行政機関
- 大学院進学
- 
- その他

44. 就職活動を終了した（内定先に就職、進路決定済み）と回答された方にお尋ねします。

勤務先の決定、決め手となった**第1位**の要因は何ですか。\*

- 給与水準
- 昇給制度や給与カーブ
- 福利厚生
- 勤務予定地
- 奨学金・返済サポート制度
- 業務内容・やりがい
- キャリアパス
- 研修制度等スキルアップのための制度
- 研究・学習環境（臨床研究ができる、特定の業務経験ができる等）
- 勤務時間の長さ
- 勤務時間の柔軟さ
- 夜勤の有無や条件
- 育休等の休業・休職制度
- 離職率
- 採用活動の内容や担当者とのコミュニケーション
- 採用活動を実施している期間・時期
- 実務実習の実施・受入やその内容
- 応募時に併願ができたこと
- その他

45. 「その他」の具体的な内容をお答えください。

46. 就職活動を終了した（内定先に就職、進路決定済み）と回答された方にお尋ねします。

勤務先の決定、決め手となった**第2位**の要因は何ですか。\*

- 給与水準
- 昇給制度や給与カーブ
- 福利厚生
- 勤務予定地
- 奨学金・返済サポート制度
- 業務内容・やりがい
- キャリアパス
- 研修制度等スキルアップのための制度
- 研究・学習環境（臨床研究ができる、特定の業務経験ができる等）
- 勤務時間の長さ
- 勤務時間の柔軟さ
- 夜勤の有無や条件
- 育休等の休業・休職制度
- 離職率
- 採用活動の内容や担当者とのコミュニケーション
- 採用活動を実施している期間・時期
- 実務実習の実施・受入やその内容
- 応募時に併願ができたこと
- その他

47. 「その他」の具体的な内容をお答えください。



48. 就職活動を終了した（内定先に就職、進路決定済み）と回答された方にお尋ねします。

勤務先の決定、決め手となった**第3位**の要因は何ですか。\*

- 給与水準
- 昇給制度や給与カーブ
- 福利厚生
- 勤務予定地
- 奨学金・返済サポート制度
- 業務内容・やりがい
- キャリアパス
- 研修制度等スキルアップのための制度
- 研究・学習環境（臨床研究ができる、特定の業務経験ができる等）
- 勤務時間の長さ
- 勤務時間の柔軟さ
- 夜勤の有無や条件
- 育休等の休業・休職制度
- 離職率
- 採用活動の内容や担当者とのコミュニケーション
- 採用活動を実施している期間・時期
- 実務実習の実施・受入やその内容
- 応募時に併願ができたこと
- その他

49. 「その他」の具体的な内容をお答えください。

50. 就職活動中、あるいはまだ就職活動をしていないと回答された方にお尋ねします。  
現在の第1希望の就職先を選ぶ理由の第1位は何ですか。\*

- 給与水準
- 昇給制度や給与カーブ
- 福利厚生
- 勤務予定地
- 奨学金・返済サポート制度
- 業務内容・やりがい
- キャリアパス
- 研修制度等スキルアップのための制度
- 研究・学習環境（臨床研究ができる、特定の業務経験ができる等）
- 勤務時間の長さ
- 勤務時間の柔軟さ
- 夜勤の有無や条件
- 育休等の休業・退職制度
- 離職率
- 採用活動の内容や担当者とのコミュニケーション
- 採用活動を実施している期間・時期
- 実務実習の実施・受入やその内容
- 応募時に併願ができたこと
- その他

51. 「その他」の具体的な内容をお答えください。

52. 就職活動中、あるいはまだ就職活動をしていないと回答された方にお尋ねします。  
現在の第1希望の就職先を選ぶ理由の第2位は何ですか。\*

- 給与水準
- 昇給制度や給与カーブ
- 福利厚生
- 勤務予定地
- 奨学金・返済サポート制度
- 業務内容・やりがい
- キャリアパス
- 研修制度等スキルアップのための制度
- 研究・学習環境（臨床研究ができる、特定の業務経験ができる等）
- 勤務時間の長さ
- 勤務時間の柔軟さ
- 夜勤の有無や条件
- 育休等の休業・休職制度
- 離職率
- 採用活動の内容や担当者とのコミュニケーション
- 採用活動を実施している期間・時期
- 実務実習の実施・受入やその内容
- 応募時に併願ができたこと
- その他

53. 「その他」の具体的な内容をお答えください。

54. 就職活動中、あるいはまだ就職活動をしていないと回答された方にお尋ねします。  
現在の第1希望の就職先を選ぶ理由の第3位は何ですか。\*

- 給与水準
- 昇給制度や給与カーブ
- 福利厚生
- 勤務予定地
- 奨学金・返済サポート制度
- 業務内容・やりがい
- キャリアパス
- 研修制度等スキルアップのための制度
- 研究・学習環境（臨床研究ができる、特定の業務経験ができる等）
- 勤務時間の長さ
- 勤務時間の柔軟さ
- 夜勤の有無や条件
- 育休等の休業・休職制度
- 離職率
- 採用活動の内容や担当者とのコミュニケーション
- 採用活動を実施している期間・時期
- 実務実習の実施・受入やその内容
- 応募時に併願ができたこと
- その他

55. 「その他」の具体的な内容をお答えください。

56. 現在までに内定が得られている方にお尋ねします。

就職活動にあたり、参加したプログラム等はどれですか（複数選択可）。 \*

- 外部で開催される合同説明会
- 大学内で開催される合同説明会
- 就職先が開催する個別説明会
- インターンシップ
- OB・OG訪問
- 大学の就職相談
- 大学で公開された求人情報
- 大学で開催されたキャリアに関する講演・講座
- その他
- どれも参加していない

57. 内定先を初めて知るきっかけとなったプログラム等はどれですか。 \*

- 外部で開催される合同説明会
- 大学内で開催される合同説明会
- 就職先が開催する個別説明会
- インターンシップ
- OB・OG訪問
- 大学の就職相談
- 大学で公開された求人情報
- 大学で開催されたキャリアに関する講演・講座
- 実務実習
- 
- その他

58. 内定先の給与水準（就職初年度）をお答えください。

- 300万円未満
- 300～400万円
- 400～500万円
- 500～600万円
- 600～700万円
- 700～800万円
- 800～900万円
- 900～1000万円
- 1000万円以上

59. 薬剤師の勤務先に地域偏在（都市部に偏って存在すること）があることはご存知ですか。\*

- よく知っている
- まあ知っている
- あまり知らない
- 全く知らない

60. 薬剤師が不足する地域の薬局や病院に、卒業後直ちに就職する意向はありますか。\*

- ある
- ない

61.前問で「ない」と答えた方で、内定先が都市部と答えた方にお尋ねします。  
都市部での一定の業務経験の後、将来的に地方部の薬局や病院で勤務する意向はありますか。

- ある
- ない

62.前問で「ない」と答えた方にお尋ねします。  
地方部での就職を希望しない理由（懸念点）の**第1位**は何ですか。\*

- 給与水準
- 昇給制度や給与カーブ
- 福利厚生
- 奨学金・返済サポート
- 業務内容・やりがい
- キャリアパス
- 研修制度等スキルアップのための制度
- 研究・学習環境（臨床研究ができる、特定の業務経験ができる等）
- 勤務時間の長さ
- 勤務時間の柔軟さ
- 夜勤の有無や条件
- 育休等の休業・退職制度
- その他（地元が都市部、都市部に居住したい等）

63.「その他」の具体的な内容をお答えください。

64. 地方部での就職を希望しない理由（懸念点）の第2位は何ですか。\*

- 給与水準
- 昇給制度や給与カーブ
- 福利厚生
- 奨学金・返済サポート
- 業務内容・やりがい
- キャリアパス
- 研修制度等スキルアップのための制度
- 研究・学習環境（臨床研究ができる、特定の業務経験ができる等）
- 勤務時間の長さ
- 勤務時間の柔軟さ
- 夜勤の有無や条件
- 育休等の休業・退職制度
- その他（地元が都市部、都市部に居住したい等）

65. 「その他」の具体的な内容をお答えください。



66. 地方部での就職を希望しない理由（懸念点）の第3位は何ですか。 \*

- 給与水準
- 昇給制度や給与カーブ
- 福利厚生
- 奨学金・返済サポート
- 業務内容・やりがい
- キャリアパス
- 研修制度等スキルアップのための制度
- 研究・学習環境（臨床研究ができる、特定の業務経験ができる等）
- 勤務時間の長さ
- 勤務時間の柔軟さ
- 夜勤の有無や条件
- 育休等の休業・休職制度
- その他（地元が都市部、都市部に居住したい等）

67. 「その他」の具体的な内容をお答えください。

68. 薬剤師が不足している病院があることはご存知ですか。 \*

- よく知っている
- まあ知っている
- あまり知らない
- 全く知らない

69. 卒業後直ちに病院に就職することを希望していない人にお尋ねします。  
病院への就職を希望しない**第1位**の理由は何ですか。

- 回答者に非該当（病院就職希望）
- 給与水準
- 昇給制度や給与カーブ
- 福利厚生
- 勤務予定地
- 奨学金・返済サポート制度
- 業務内容・やりがい
- キャリアパス
- 研修制度等スキルアップの制度
- 研究・学習環境（臨床研究ができる、特定の業務経験ができる等）
- 勤務時間の長さ
- 勤務時間の柔軟さ
- 夜勤の有無や条件
- 育休等の休業・休職制度
- 離職率
- 採用活動の内容や担当者とのコミュニケーション
- 採用活動を実施している期間・時期
- 実務実習の実施・受入やその内容
- 応募時に併願ができないこと
- その他

70. 「その他」の具体的な内容をお答えください。\*

71. 卒業後直ちに病院に就職することを希望していない人にお尋ねします。  
病院への就職を希望しない**第2位**の理由は何ですか。

- 給与水準
- 昇給制度や給与カーブ
- 福利厚生
- 勤務予定地
- 奨学金・返済サポート制度
- 業務内容・やりがい
- キャリアパス
- 研修制度等スキルアップの制度
- 研究・学習環境（臨床研究ができる、特定の業務経験ができる等）
- 勤務時間の長さ
- 勤務時間の柔軟さ
- 夜勤の有無や条件
- 育休等の休業・休職制度
- 離職率
- 採用活動の内容や担当者とのコミュニケーション
- 採用活動を実施している期間・時期
- 実務実習の実施・受入やその内容
- 応募時に併願ができないこと
- その他

72. 「その他」の具体的な内容をお答えください。\*

73. 卒業後直ちに病院に就職することを希望していない人にお尋ねします。  
病院への就職を希望しない**第3位**の理由は何ですか。

- 給与水準
- 昇給制度や給与カーブ
- 福利厚生
- 勤務予定地
- 奨学金・返済サポート制度
- 業務内容・やりがい
- キャリアパス
- 研修制度等スキルアップの制度
- 研究・学習環境（臨床研究ができる、特定の業務経験ができる等）
- 勤務時間の長さ
- 勤務時間の柔軟さ
- 夜勤の有無や条件
- 育休等の休業・休職制度
- 離職率
- 採用活動の内容や担当者とのコミュニケーション
- 採用活動を実施している期間・時期
- 実務実習の実施・受入やその内容
- 応募時に併願ができないこと
- その他

74. 「その他」の具体的な内容をお答えください。\*

75. 現在、高度急性期病院や急性期病院への就職を希望（内定）している方にお尋ねします。

将来、回復期病院や慢性期病院へ行って地域医療に貢献したいと考えますか。\*

- 考える
- 考えない
- 回答者に非該当（高度急性期・急性期病院への就職を希望していない）

76. 前問で「考えない」と答えた方にお尋ねします。

回復期病院や慢性期病院への就職を希望しない理由（懸念点）の**第1位**は何ですか。\*

- 給与水準
- 昇給制度や給与カーブ
- 福利厚生
- 奨学金・返済サポート制度
- 業務内容・やりがい
- キャリアパス
- 研修制度等スキルアップのための制度
- 研究・学習環境（臨床研究ができる、特定の業務経験ができる等）
- 勤務時間の長さ
- 勤務時間の柔軟さ
- 夜勤の有無や条件
- 育休等の休業・退職制度
- 離職率
- その他

77. 「その他」の具体的な内容をお答えください。 \*

78. 前問で「考えない」と答えた方にお尋ねします。

回復期病院や慢性期病院への就職を希望しない理由（懸念点）の第2位は何ですか。 \*

- 給与水準
- 昇給制度や給与カーブ
- 福利厚生
- 奨学金・返済サポート制度
- 業務内容・やりがい
- キャリアパス
- 研修制度等スキルアップのための制度
- 研究・学習環境（臨床研究ができる、特定の業務経験ができる等）
- 勤務時間の長さ
- 勤務時間の柔軟さ
- 夜勤の有無や条件
- 育休等の休業・退職制度
- 離職率
- その他

79. 「その他」の具体的な内容をお答えください。 \*

80. 前問で「考えない」と答えた方にお尋ねします。

回復期病院や慢性期病院への就職を希望しない理由（懸念点）の第3位は何ですか。\*

- 給与水準
- 昇給制度や給与カーブ
- 福利厚生
- 奨学金・返済サポート制度
- 業務内容・やりがい
- キャリアパス
- 研修制度等スキルアップのための制度
- 研究・学習環境（臨床研究ができる、特定の業務経験ができる等）
- 勤務時間の長さ
- 勤務時間の柔軟さ
- 夜勤の有無や条件
- 育休等の休業・休職制度
- 離職率
- その他

81. 「その他」の具体的な内容をお答えください。\*

82. アンケートにご回答ありがとうございました。最後に、薬学生の就職活動や進路決定のあり方についてご意見をお聞かせください。