

各ワーキンググループ報告

4. 国民健康・栄養調査パネル分析ワーキンググループ報告

- 研究分担者 西 信雄 (国立健康・栄養研究所国際栄養情報センター センター長)
- 研究分担者 由田 克士 (大阪市立大学大学院生活科学研究科食・健康科学講座公衆栄養学 教授)
- 研究代表者 三浦 克之 (滋賀医科大学社会医学講座公衆衛生学部門 教授)
- 研究分担者 岡村 智教 (慶応義塾大学医学部衛生学公衆衛生学教室 教授)
- 研究分担者 尾島 俊之 (浜松医科大学健康社会医学講座 教授)
- 研究分担者 門田 文 (滋賀医科大学社会医学講座公衆衛生学部門 准教授)
- 研究協力者 中村美詠子 (浜松医科大学健康社会医学講座 准教授)
- 研究協力者 近藤 慶子 (滋賀医科大学社会医学講座公衆衛生学部門 助教)
- 研究協力者 佐田みずき (慶応義塾大学医学部衛生学公衆衛生学教室 助教)
- 研究協力者 岡見 雪子 (滋賀医科大学社会医学講座公衆衛生学部門 特任助教)
- 研究協力者 瀬川 裕佳 (滋賀医科大学博士課程 大学院生)
- 研究協力者 北岡かおり (滋賀医科大学博士課程 大学院生)
- 研究協力者 Phap Tran (滋賀医科大学博士課程 大学院生)
- 研究協力者 Monirzzaman (滋賀医科大学博士課程 大学院生)

【目的】

国民の生活習慣やリスク要因は時代とともに変化しており、地域や世代間の格差が生じると考えられる。本研究は、日本国民を代表する標本による国民栄養調査および国民健康・栄養調査（以下、国民健康・栄養調査）の20年間のデータ推移分析により、国民の生活習慣病リスク要因の変化、地域格差の要因を明らかにし、生活習慣病予防のための最新の優先的課題を明らかにすることを目的とした。

【対象と方法】

国民健康・栄養調査の調査票情報の利用申請を行って分析データベースを構築した。1995年から2016年のうち14年分（1期：1995-97年、2期：1999-2001年、3期；2003-5年、4期2007-9年、5期2012年、6期2016年）の国民健康・栄養調査（2012年と2016年は拡大調査年）の40-69歳を分析対象とした。

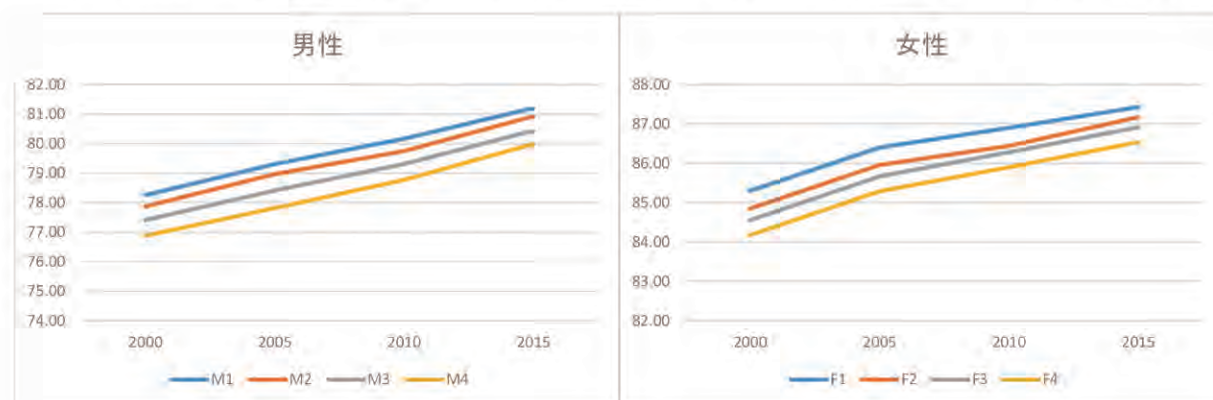
2000年の平均寿命別に都道府県を以下の4群（平均寿命が長い方から男性：M1-M4、女性：F1-F4）に分類した。

- M1：埼玉、千葉、神奈川、富山、福井、長野、岐阜、静岡、滋賀、京都、奈良、熊本
- M2：宮城、山形、群馬、東京、石川、山梨、愛知、三重、岡山、広島、香川、大分
- M3：北海道、茨城、新潟、兵庫、鳥取、島根、徳島、愛媛、福岡、長崎、宮崎、沖縄
- M4：青森、岩手、秋田、福島、栃木、大阪、和歌山、山口、高知、佐賀、鹿児島

- F1：新潟、富山、石川、福井、山梨、長野、島根、岡山、広島、熊本、宮崎、沖縄
- F2：北海道、宮城、神奈川、静岡、滋賀、京都、奈良、鳥取、香川、高知、佐賀、長崎
- F3：岩手、山形、群馬、千葉、東京、三重、山口、徳島、愛媛、福岡、大分、鹿児島
- F4：青森、秋田、福島、茨城、栃木、埼玉、岐阜、愛知、大阪、兵庫、和歌山

図 1 に示すように、2000 年の性別の平均寿命により分けた 4 群の平均寿命の平均値の順位は不変であり、この 4 群を 1 期から 6 期まで一貫して使用しても特に問題ないと考えた。

図 1 2000 年の都道府県別平均寿命による 4 群別の 2015 年まで 5 年ごとの平均寿命の推移



身体計測値（BMI、腹囲、血圧）、血液検査結果（総コレステロール、HbA1c）、生活習慣（喫煙、飲酒、歩数）、栄養摂取状況（栄養素別・食品群別摂取量）、高血圧の有病率、治療率、管理率（有病者のうち）の推移を性別の 4 群間で比較した。2003-12 年の JDS 値は $[1.02 \times \text{JDS 値} + 0.25]$ により NGSP 値に換算した。なお、腹囲、HbA1c、現在飲酒者の割合、現在飲酒者における 1 日あたり平均飲酒量、糖尿病・脂質異常症の有病率は 3 期以降、栄養摂取状況は食品群分類が共通である 2 期（2001 年）以降を分析対象とした。

人口の高齢化が進んでいること、また拡大調査年は通常の調査年とはサンプリング方法が異なることを考慮して、2010 年の国勢調査による性別 10 歳階級別人口を基準とする年齢調整を行った。

【結果】

1) 身体計測値（図 2）

男性の BMI は 1 期から 6 期まで増加傾向にあり、M1 は他の群と比較して低い値で推移する傾向を認めた。女性の BMI は 1 期から 6 期まで減少傾向にあり、F2 が低値で推移する傾向を認めた。

男性の腹囲は 3 期以降、M4 が他の群と比較して高い値で推移する傾向を認めた。女性の腹囲は F2 が他の群と比較して低い値で推移する傾向を認めた。

男性の収縮期血圧および拡張期血圧は1期から6期まで低下傾向にあり、M1は他の群と比較して低い値で推移する傾向を認めた。女性の収縮期血圧および拡張期血圧も1期から6期まで低下傾向にあったが、4群間で明らかな差を認めなかった。

2) 血液検査結果 (図3)

男女ともにTC、HbA1cは全体として一定の傾向を示さなかった。しかし、男性M4群のTC値は上昇傾向、女性F1群のTC値は低値を示した(2・5期を除く)。男性6期のTC値は202.0-206.2mg/dl(差4.2mg/dl)であったのに対し、女性6期のTC値は213.1-214.8mg/dl(差1.7mg/dl)と差が小さかった。HbA1c値は男性M4群で低下傾向を示し、女性のF1・2群はF3・4群より低い傾向を示した。HbA1値の4群の差は男女ともに1期と比べ6期で縮小傾向を示した(男性1期5.72-5.83%[差0.11%]、6期5.71-5.77%[差0.06%]、女性1期5.65-5.76%[差0.11%]、6期5.65-5.69%[差0.04%])。

3) 生活習慣 (図4)

男性の喫煙率は1期から6期まで低下傾向にあり、5期と6期でM1が低値を示した以外は、4群間で明らかな差を認めなかった。女性の喫煙率はわずかながら上昇傾向にあり、F4が他の群と比較して高い値で推移する傾向を認めた。

男性の歩数は減少傾向にあり、M1が他の群と比較して高い値で推移する傾向を認めた。女性の歩数は2期以降減少傾向にあったが、4群間で明らかな差を認めなかった。

男性の飲酒者の割合は低下傾向にあり、M4が高い値で推移する傾向を認めた。女性の飲酒者の割合は上昇傾向にあったが、4群間で明らかな差を認めなかった。平均飲酒量は男女とも、平均寿命の長い群がやや低い値で推移する傾向を認めた。

4) 栄養摂取状況 (図5)

エネルギー(kcal/日)、炭水化物(g/日)、食塩相当量(g/日)は2期から6期まで男女ともに低下傾向にあり、平均寿命による比較では明らかな差を認めなかった。女性は平均寿命の長い群は、他の群と比較して総脂質(g/日)、動物性脂質(g/日)、飽和脂肪酸(g/日)がやや低い値で推移する傾向を認めた。また、女性は平均寿命の長い群は、他の群と比較して、たんぱく質・脂質エネルギー比率がやや低い値で推移し、炭水化物エネルギー比率は高い値で推移する傾向を認めた。ビタミン・ミネラル等については、男性の平均寿命の長い群は、3期から4期は、ビタミンB1(mg/日)とビタミンC(mg/日)が高い値を示した。食品群別の比較では、女性は平均寿命の長い群は、他の群と比較して野菜類(g/日)が高値で推移していたが、果物は2期から6期まで男女ともに低下傾向にあり、平均寿命による比較では、明らかな差を認めなかった。

5) 高血圧の有病率、治療率、管理率の推移 (図6)

男女ともに、1期から6期にかけて高血圧の有病率は低下傾向であり、治療率及び管理率はいずれも上昇傾向であった。平均寿命別にみると、男性では、有病率において平均寿命の長い群は他の群と比べ低い値で推移する傾向を認めたが(M4: 58.6%, 59.4%, 55.4%, 60.8%, 59.5%, 59.6%, M1: 55.3%, 55.7%, 50.0%, 53.3%, 54.6%, 52.3%)、治療率・管理率では明らかな差は認めなかつ

た。女性では、有病率、治療率、管理率のいずれにおいても明らかな差は認めなかった。

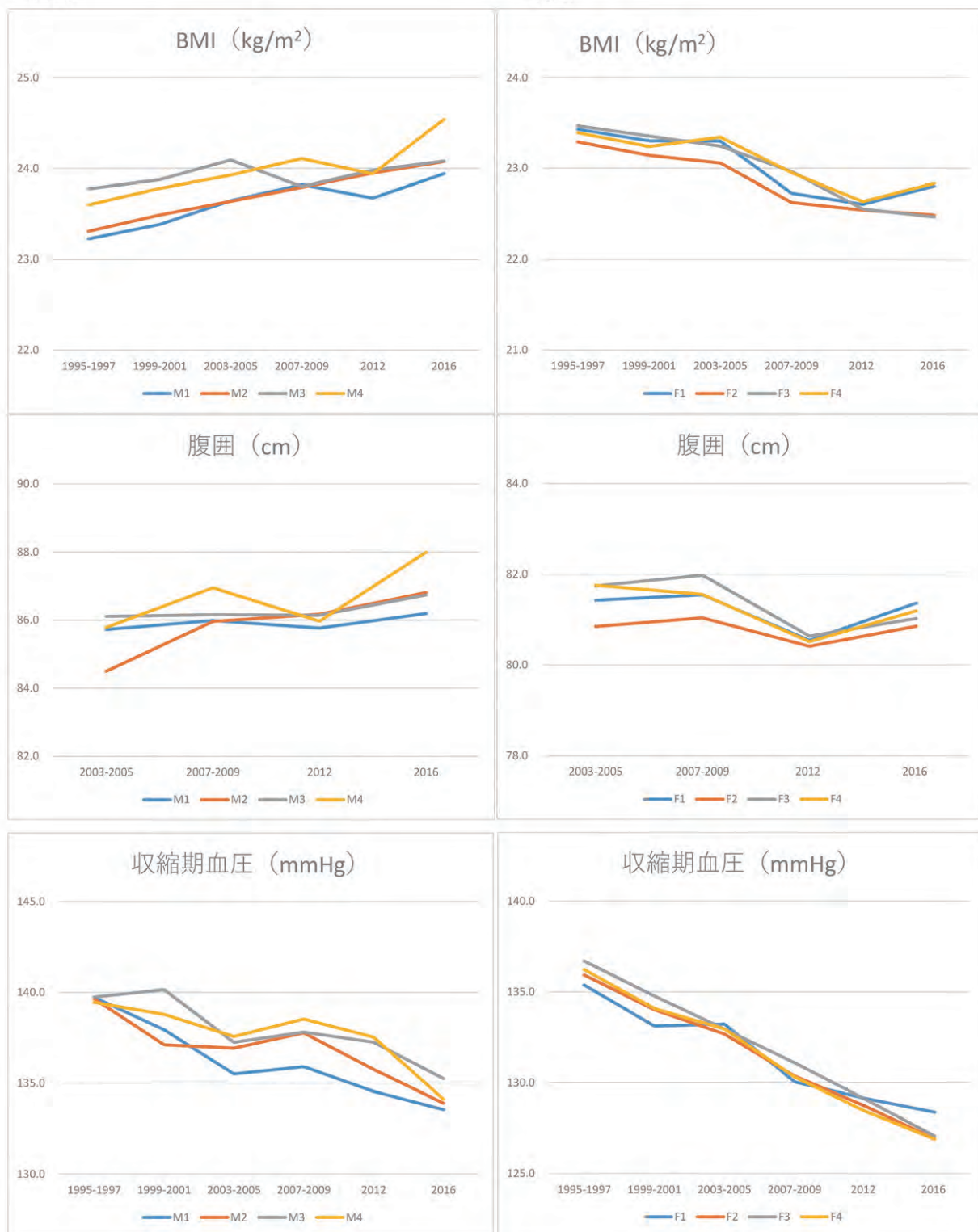
【結論】

平均寿命に影響を与える生活習慣やリスク要因は、性別により因子が異なる可能性が示唆された。特に平均寿命による差がみられるリスク要因については、優先的な対策が検討されることが望まれる。また、リスク要因により高齢期の要介護状態と関連するものもあるため、平均寿命だけでなく、40歳の平均余命や健康寿命で分類した検討も今後必要と考える。

図2 都道府県別平均寿命の4群別にみた身体計測値の推移

男性

女性



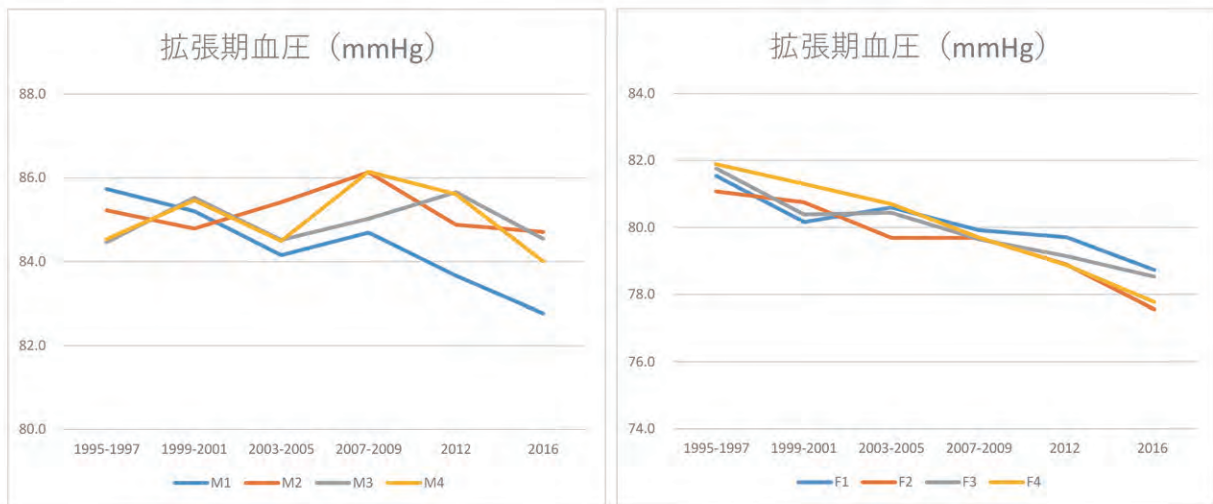


図3 都道府県別平均寿命の4群別にみた血液検査結果の推移

男性

女性

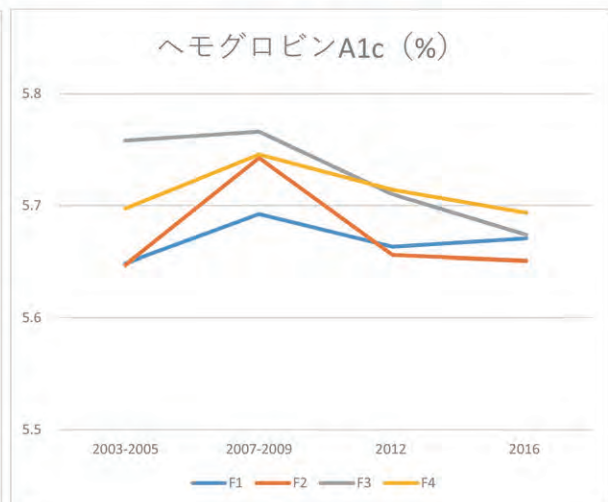
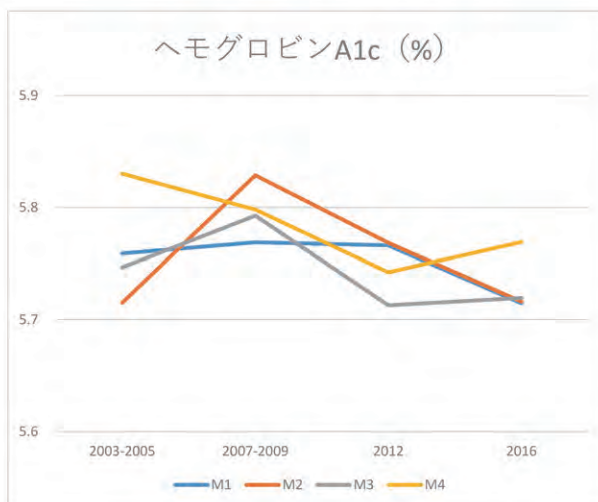
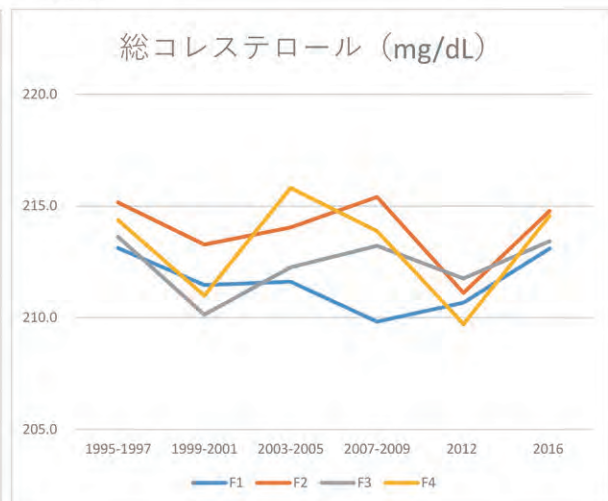
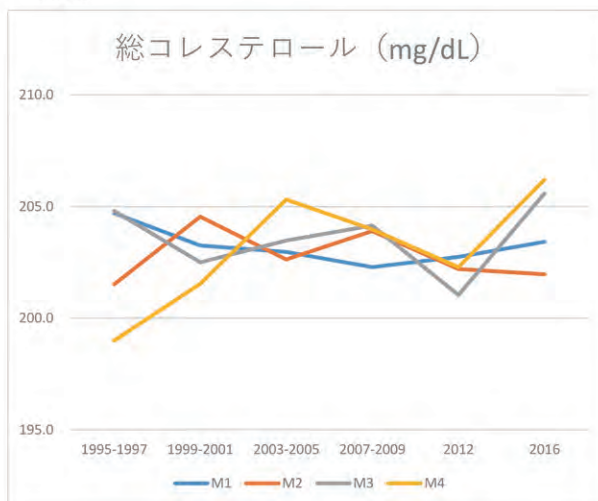


図4 都道府県別平均寿命の4群別にみた生活習慣の推移
 男性 女性

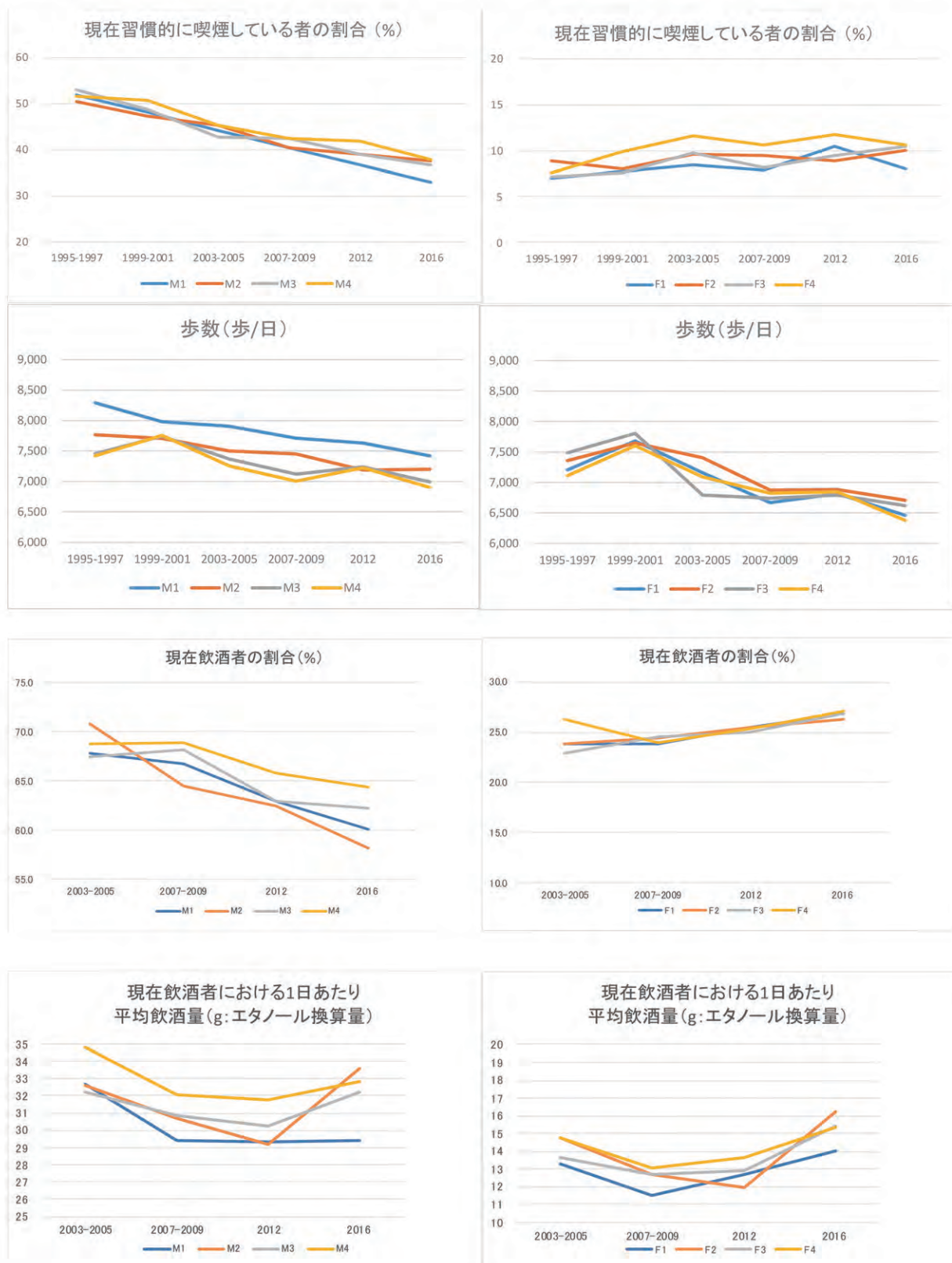


図5 都道府県別平均寿命の4群別にみた栄養摂取状況の推移

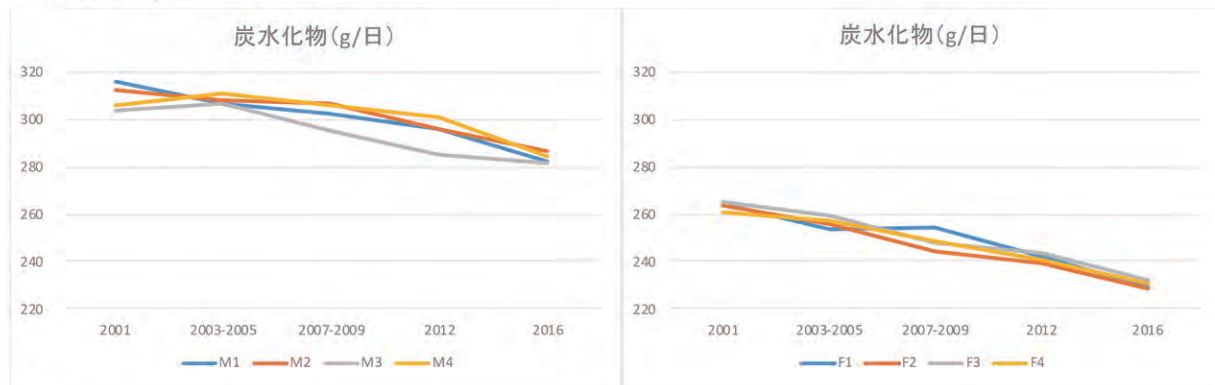
男性

女性

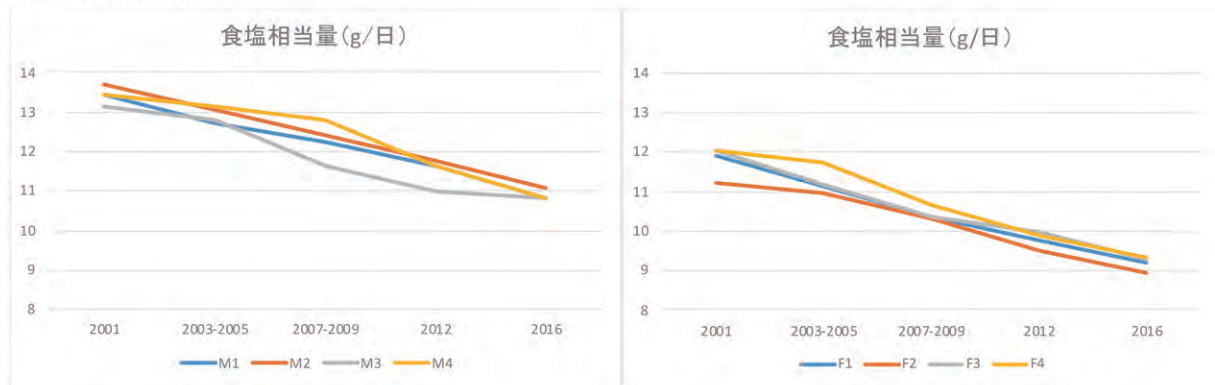
総エネルギー (kcal/日)



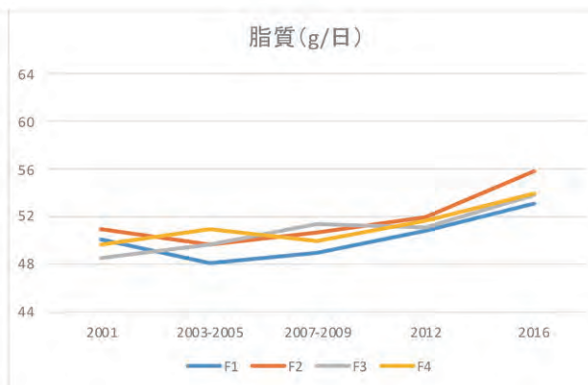
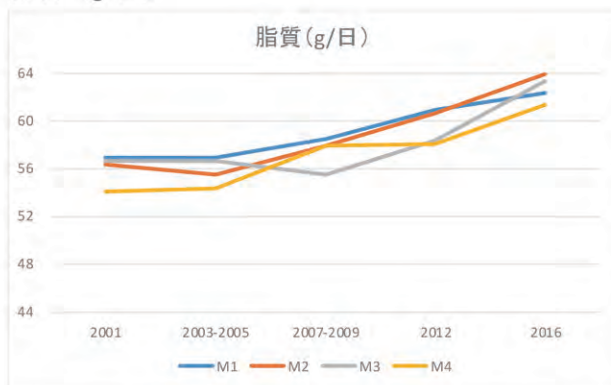
炭水化物 (g/日)



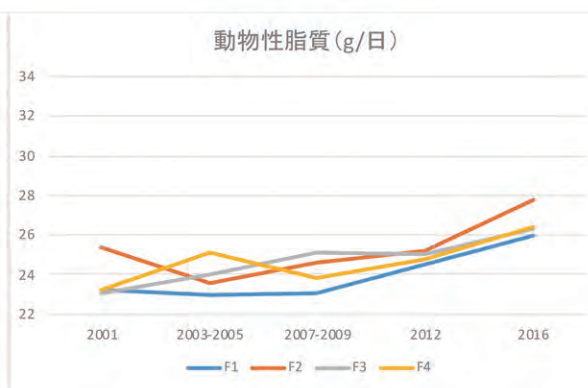
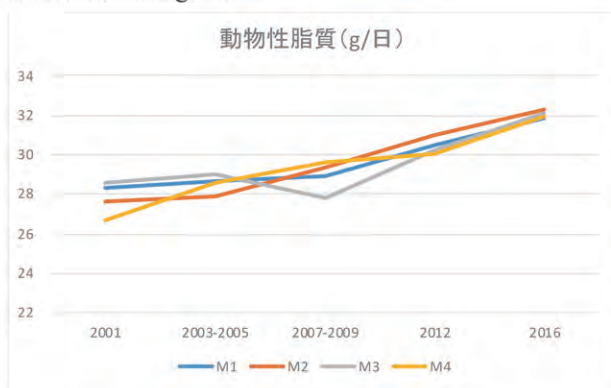
食塩相当量 (g/日)



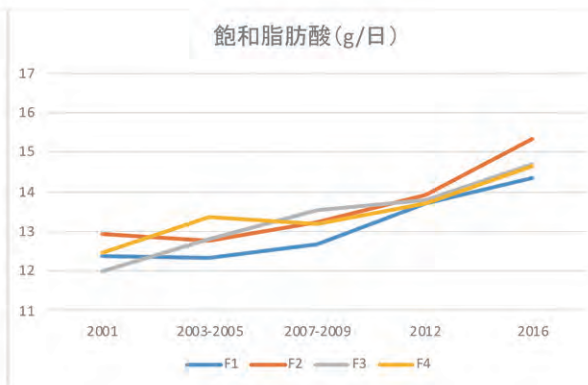
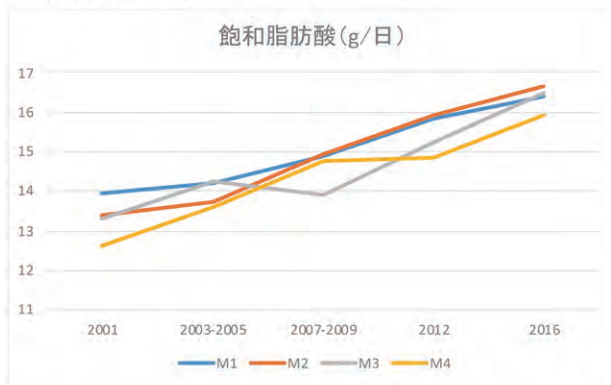
脂質 (g/日)



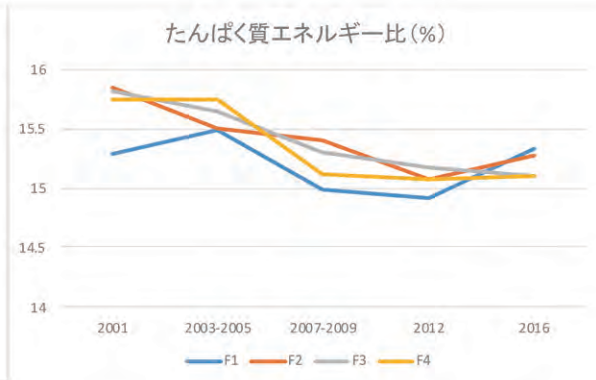
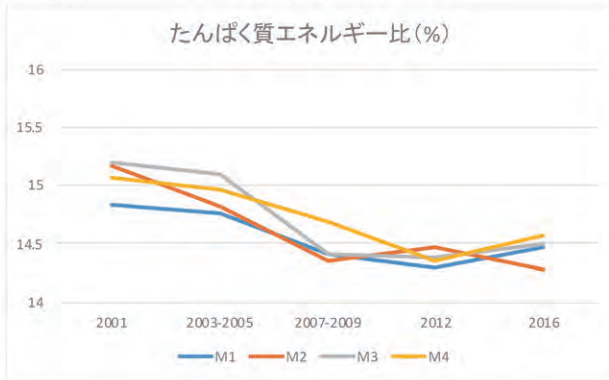
動物性脂質 (g/日)



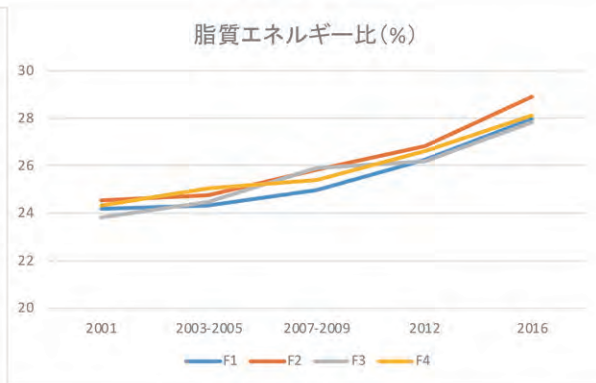
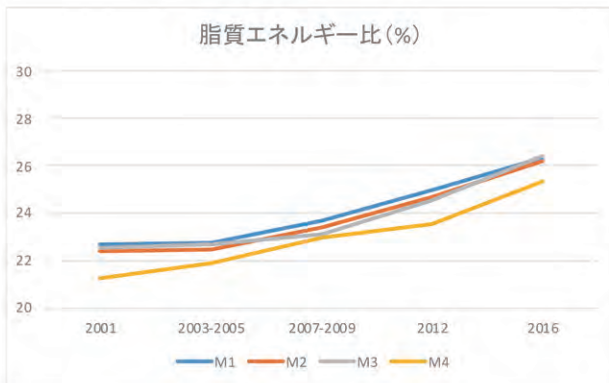
飽和脂肪酸 (g/日)



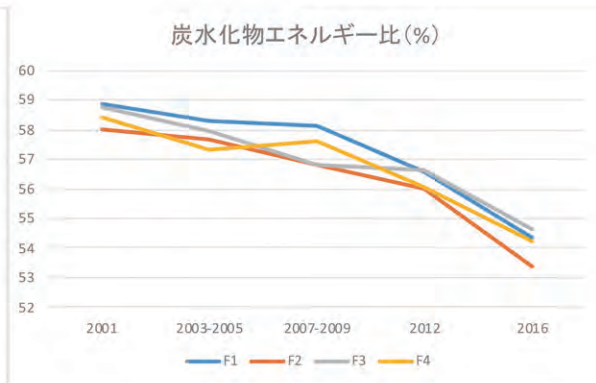
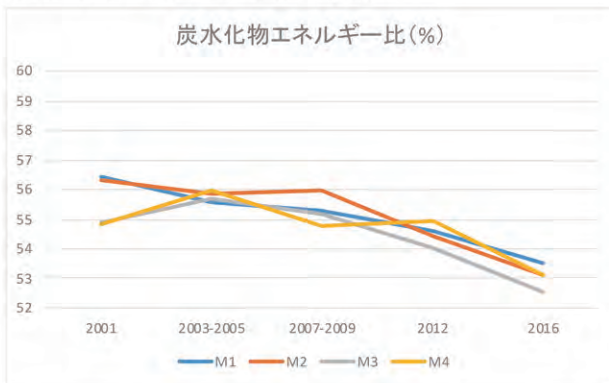
たんぱく質エネルギー比率 (%)



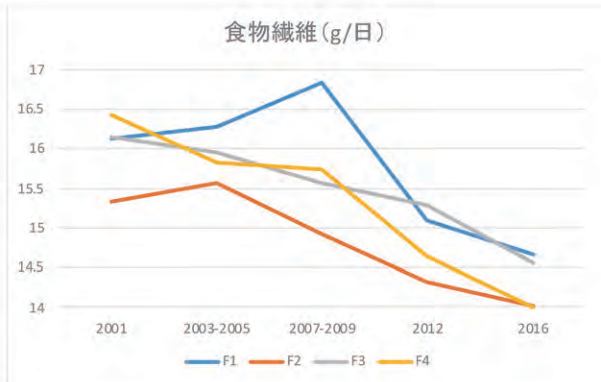
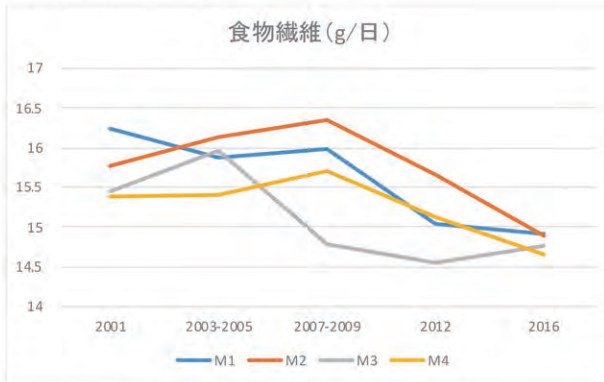
脂質エネルギー比率 (%)



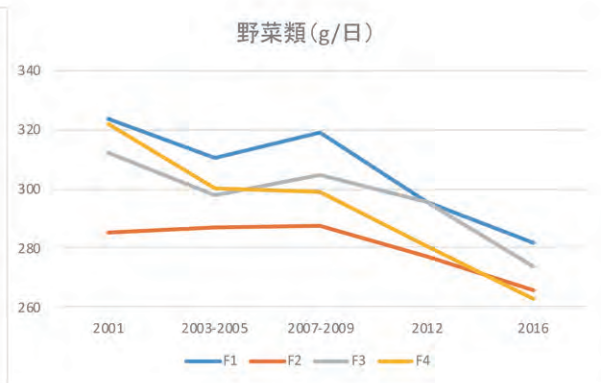
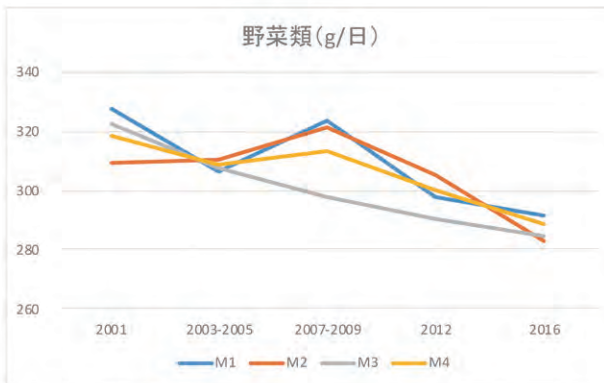
炭水化物エネルギー比率 (%)



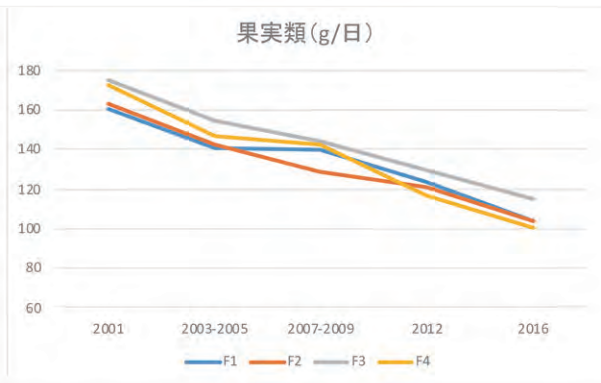
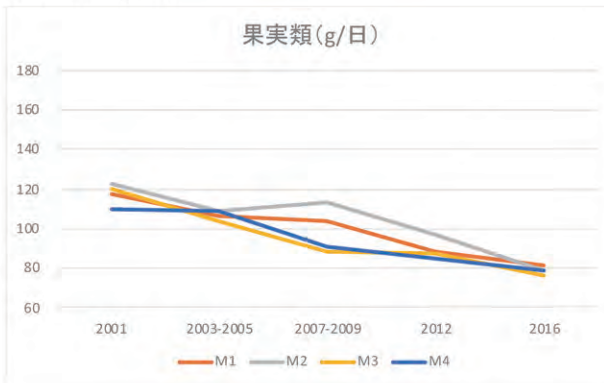
食物繊維 (g/日)



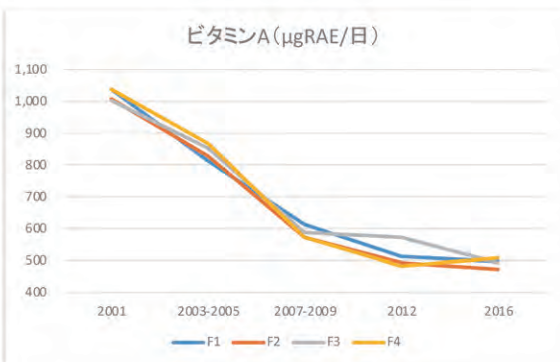
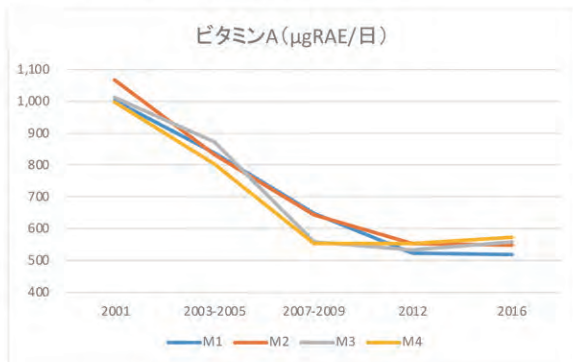
野菜類 (g/日)



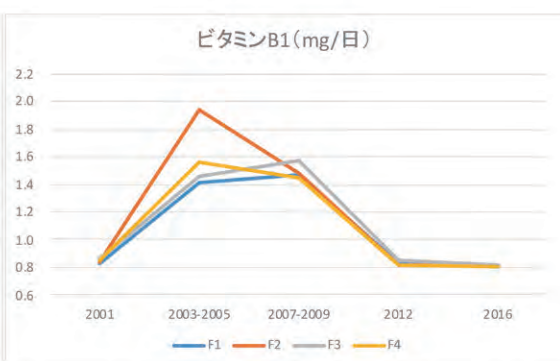
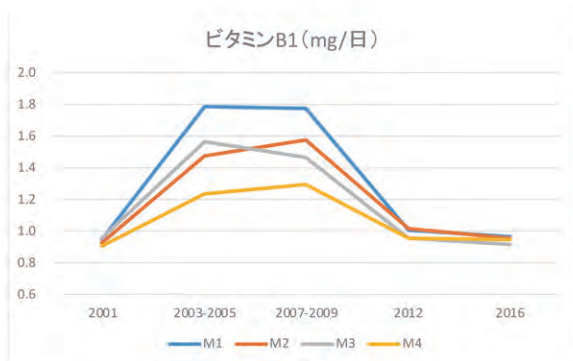
果実類 (g/日)



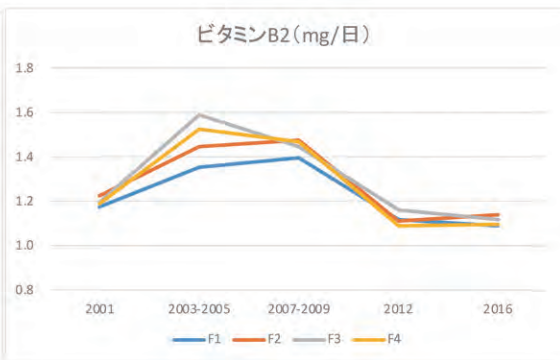
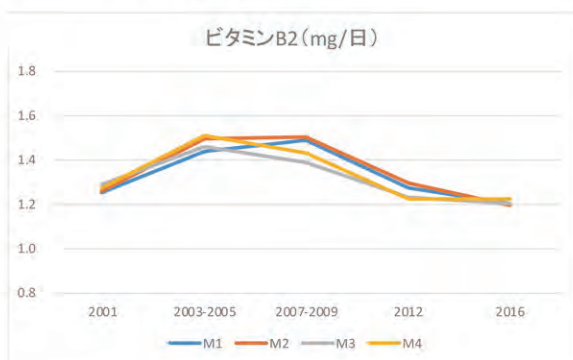
ビタミン A (μ gRAE/日)



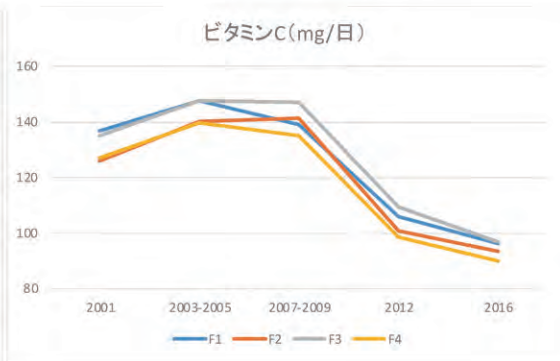
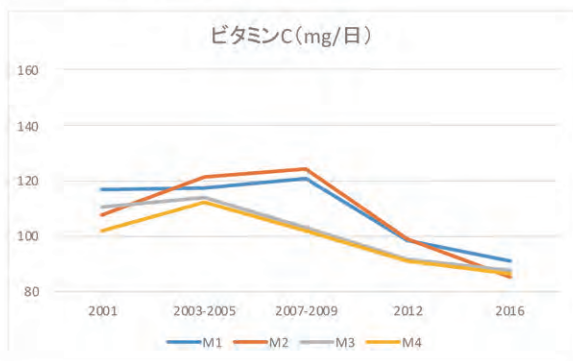
ビタミン B1 (mg/日)



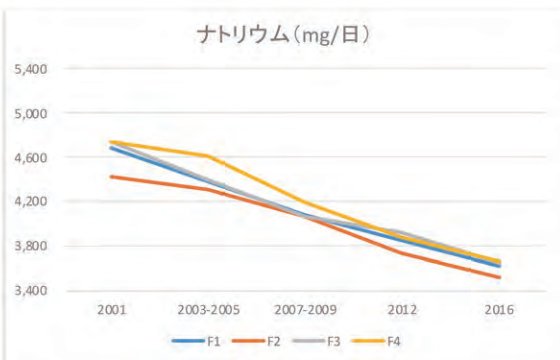
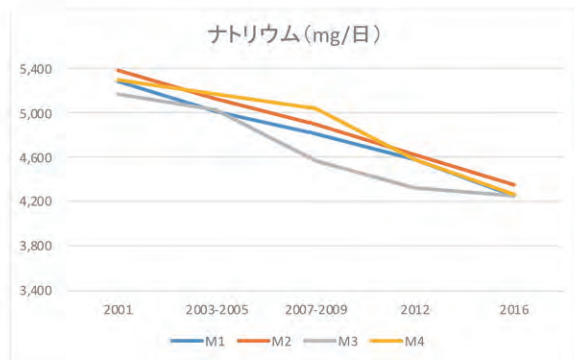
ビタミン B2 (mg/日)



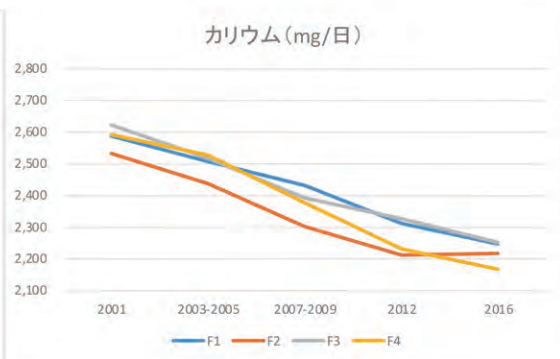
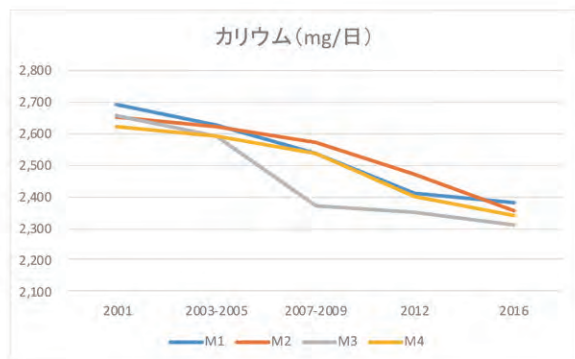
ビタミン C (mg/日)



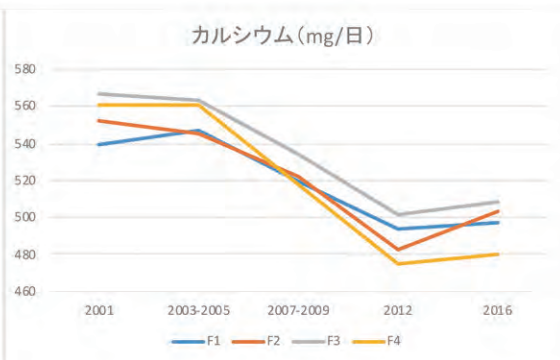
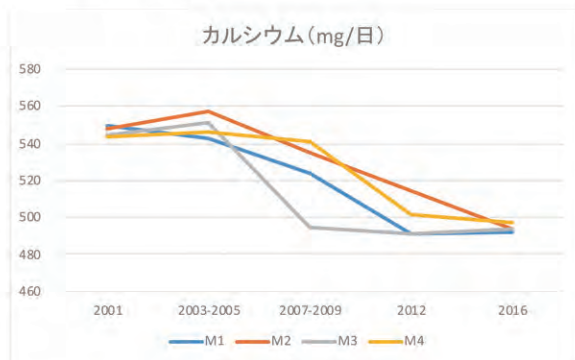
ナトリウム (mg/日)



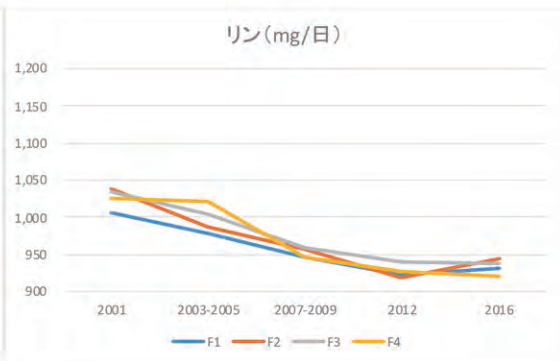
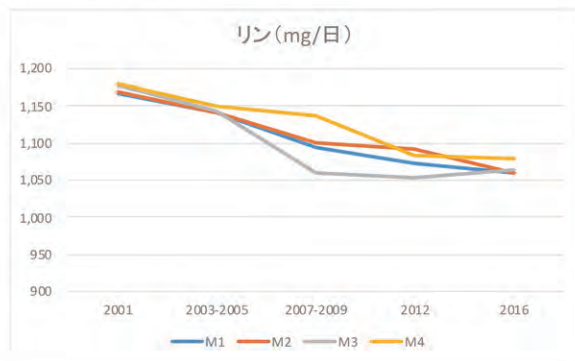
カリウム (mg/日)



カルシウム (mg/日)



リン (mg/日)



鉄 (mg/日)

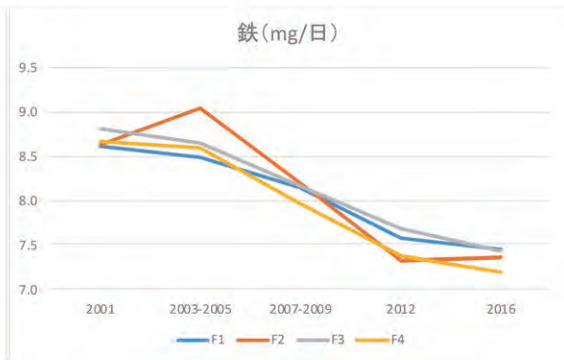
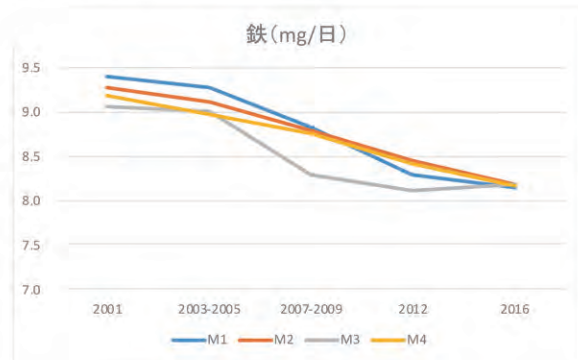
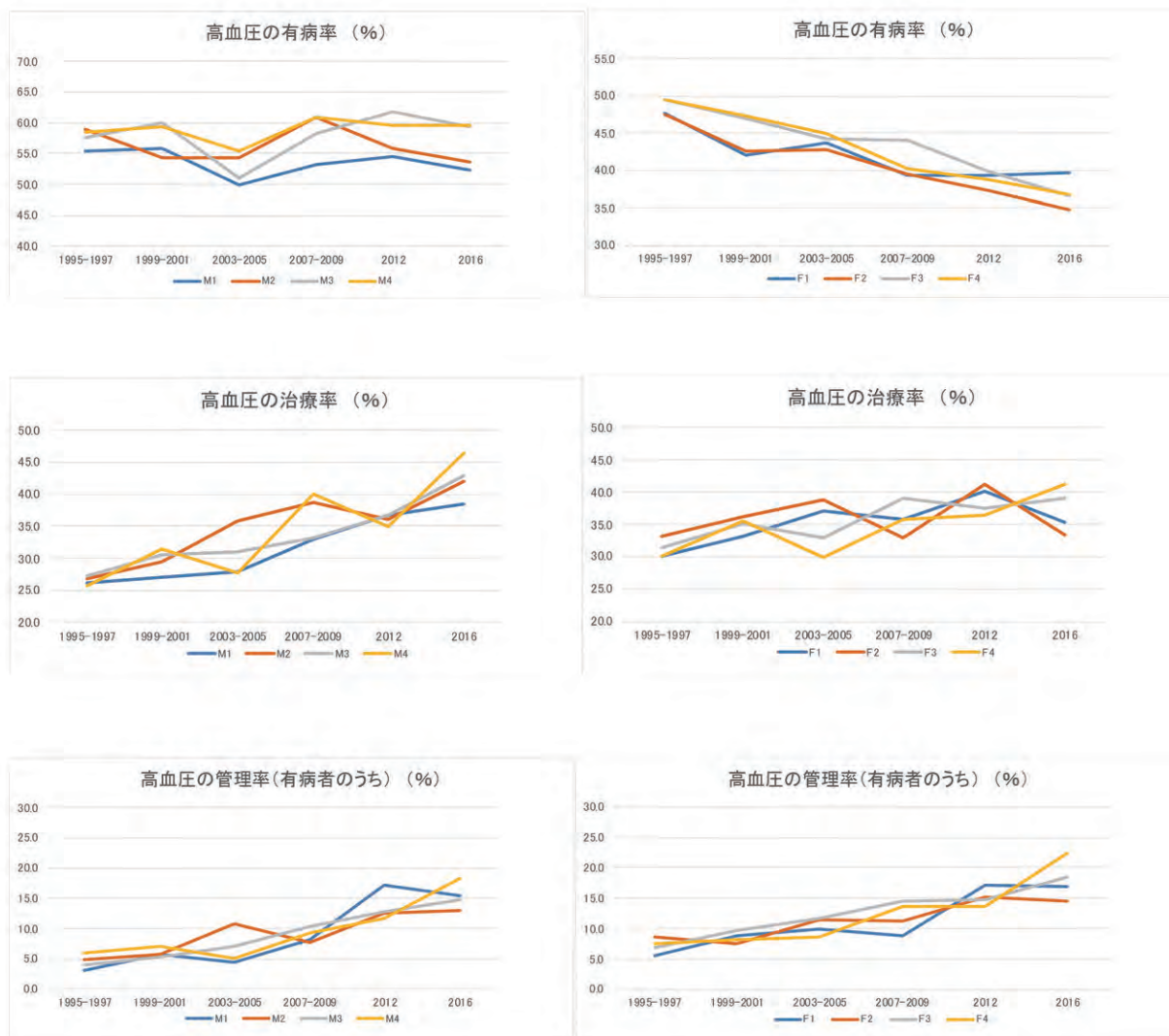


図6 都道府県別平均寿命の4群別にみた高血圧の有病率、治療率、管理率の推移
 男性 女性



1995～2016年国民栄養調査及び国民健康・栄養調査、循環器疾患基礎調査 粗集計表

表1 対象者特性の推移

	1995-1997	1999-2001	2003-2005	2007-2009	2012	2016
n	32038	29621	24820	24274	30639	26225
年齢	49.1±17.1	50.8±17.3	52.9±17.7	54.6±17.7	55.6±17.9	57.3±17.8
平均世帯員数	3.4±1.6	3.4±1.6	3.3±1.6	3.1±1.5	3.1±1.5	2.9±1.4
女性比率(%)	53.8	53.8	53.6	53.9	53.6	53.7
妊婦・授乳婦, n(%)	432(2.5)	385(2.4)	261(2.0)	275(2.1)	382(2.3)	256(1.8)

平均値±標準偏差または人数(%)で表す。

表2 仕事の種類の推移

	2001のみ		2003-2005		2007-2009		2012		2016	
	n	%	n	%	n	%	n	%	n	%
専門的・技術的職業従事者	1,018	10.4	2520	10.2	2494	10.3	2945	9.6	2808	10.7
管理的職業従事者	448	4.6	1014	4.1	979	4.0	1102	3.6	960	3.7
事務従事者	1,088	11.1	2405	9.7	2291	9.4	2790	9.1	2356	9.0
販売従業者	647	6.6	1564	6.3	1377	5.7	1614	5.3	1299	5.0
サービス職業従事者	697	7.1	1787	7.2	1822	7.5	2483	8.1	2082	7.9
保安職業従事者	84	0.9	181	0.7	175	0.7	276	0.9	244	0.9
農業作業員	469	4.8	1047	4.2	1053	4.3	1404	4.6	928	3.5
林業作業員	16	0.2	32	0.1	43	0.2	47	0.2	29	0.1
漁業作業員	69	0.7	71	0.3	51	0.2	96	0.3	48	0.2
運輸・通信従事者	224	2.3	523	2.1	510	2.1	530	1.7	448	1.7
生産工程・労務作業員	1353	13.8	2942	11.9	2721	11.2	3160	10.3	2528	9.6
家事従業者	2193	22.3	5023	20.2	5108	21.0	5988	19.5	4796	18.3
その他	1519	15.5	5711	23.0	5650	23.3	3109	10.1	4738	18.1
合計	9,825	100.0	24,820	100.0	24274	100.0	30639	100.0	26225	100.0

仕事の種類 1995-97、99、2000 は、分類方が異なるため、掲載せず。

仕事の種類 1999-2001 は、2001 単年度集計結果とした。

表3 地域区分の推移

	1995-1997		1999-2001		2003-2005		2007-2009		2012		2016	
	n	%	n	%	n	%	n	%	n	%	n	%
北海道	1091	3.4	1243	4.2	1009	4.1	1050	4.3	509	1.7	478	1.8
東北	2493	7.8	2183	7.4	1867	7.5	2001	8.2	4557	14.9	3534	13.5
関東Ⅰ	7699	24.0	7002	23.6	5804	23.4	5706	23.5	2331	7.6	2229	8.5
関東Ⅱ	2929	9.1	2563	8.7	2215	8.9	2140	8.8	4527	14.8	3384	12.9
北陸	1655	5.2	1406	4.7	1312	5.3	1284	5.3	2671	8.7	2417	9.2
東海	3939	12.3	3333	11.3	3196	12.9	3243	13.4	2183	7.1	2493	9.5
近畿Ⅰ	3642	11.4	3985	13.5	2944	11.9	2912	12.0	1523	5.0	1467	5.6
近畿Ⅱ	1041	3.2	697	2.4	825	3.3	619	2.6	1679	5.5	1524	5.8
中国	2331	7.3	2114	7.1	1763	7.1	1589	6.5	3095	10.1	2852	10.9
四国	1417	4.4	1299	4.4	951	3.8	847	3.5	2462	8.0	2427	9.3
北九州	2331	7.3	2056	6.9	1765	7.1	1641	6.8	2529	8.3	1899	7.2
南九州	1470	4.6	1740	5.9	1169	4.7	1242	5.1	2573	8.4	1521	5.8
合計	32038	100.0	29621	100.0	24820	100.0	24274	100.0	30639	100.0	26225	100.0

地域区分は国民健康・栄養調査の地域区分を示す。

数値は人数（％）で示す。

表4 生活習慣の推移(運動)

運動	1995-1997 (n=32038)	1999-2001 (n=27675)	2003-2005 (n=21575)	2007-2009 (n=20874)	2012 (n=24449)	2016 (n=20327)
1日の歩数(歩)	6694.4	4780.2	7001.8	6635.0	6435.1	6209.4
1週間の運動日数(日)	-	-	(n=4220) 4.7±2.1	(n=2816) 4.6±2.0	(n=4987) 4.7±2.0	-
1週間の運動時間(分)	-	-	(n=4322) 73.3±59.7	(n=4239) 72.0±53.0	(n=4987) 71.1±52.7	(n=6697) 68.3±58.9
運動習慣あり, n(%)	5759 (18.0)	5707 (24.6)	4199 (28.1)	4237 (28.7)	4987 (30.0)	-
運動禁止, n(%)	1553(4.8)	1369(5.9)	1014(6.8)	1070(7.3)	1151(6.9)	245(1.8)

表5 生活習慣の推移(飲酒)

飲酒	1995-1997 (n=26728)	1999-2001 (n=25264)	2003-2005 (n=21739)	2007-2009 (n=21778)	2012 (n=27540)	2016 (n=23894)
飲酒習慣						
非飲酒, n(%)	13190 (67.9)	11947 (67.6)	-	-	-	-
過去飲酒, n(%)	795 (4.1)	784 (4.4)	-	-	-	-
現在飲酒, n(%)	5452 (28.1)	4941 (28.0)	-	-	-	-
飲酒習慣						
毎日, n(%)	-	-	4566 (21.5)	4244 (19.8)	1609 (19.2)	1650 (19.7)
週5~6日, n(%)	-	-	1352 (6.4)	1374 (6.4)	549 (6.6)	511 (6.1)
週3~4日, n(%)	-	-	1291 (6.1)	1298 (6.1)	513 (6.1)	554 (6.6)
週1~2日, n(%)	-	-	1576 (7.4)	1599 (7.5)	608 (7.3)	597 (7.1)
月1~3日, n(%)	-	-	1984 (9.3)	1993 (9.3)	845 (10.1)	648 (7.7)
やめた(1年以上 やめている)	-	-	422 (2.0)	566 (2.7)	262 (3.1)	232 (2.8)
ほとんど飲まない (飲めない)	-	-	10047 (47.3)	10323 (48.3)	3976 (47.6)	4207 (50.1)

	1995-1997	1999-2001	2003-2005	2007-2009	2012	2016
飲酒 (続き)	(n=5440)	(n=3298*)				
現在飲酒者における平均 飲酒量 (合)	1.7±1.0	1.6±0.9				
	(n=5440)	(n=4912)				
現在飲酒者における飲酒 歴 (年)	25.2±13.5	27.4±14.0				
現在飲酒者における1回 あたり平均飲酒量	-	-	(n=9372)	(n=10501)	(n=4114)	(n=3940)
1合(180ml)未満	-	-	3756 (40.1)	4272 (40.7)	1604 (39.0)	1369 (34.8)
1合以上2合 (360ml)未満	-	-	3095 (33.0)	3588 (34.2)	1470 (35.7)	1415 (35.9)
2合以上3合 (540ml)未満	-	-	1655 (17.7)	1684 (16.0)	667 (16.2)	739 (18.8)
3合以上4合 (720ml)未満	-	-	540 (5.8)	586 (5.6)	225 (5.5)	239 (6.1)
4合以上5合 (900ml)未満	-	-	173 (1.9)	199 (1.9)	68 (1.7)	86 (2.2)
5合(900ml)以上	-	-	153 (1.6)	172 (1.6)	80 (1.9)	92 (2.3)
現在飲酒者における週あ たり平均飲酒量 (合)	-	-	8.1±7.5	6.9±7.2	6.8±7.2	7.7±7.6
現在飲酒者における1日 あたり平均飲酒量 (g: エタノール換算量)	-	-	26.5±24.7	22.8±23.8	22.5±23.8	25.2±25.0
	(n=783)	(n=527*)	-	-	-	-
過去飲酒者における平均 飲酒量 (合)	2.2±1.8	2.3±2.1	-	-	-	-
	(n=784)	(n=770)	-	-	-	-
過去飲酒者における飲酒 歴 (年)	24.9±14.7	25.4±14.4	-	-	-	-

表 6 生活習慣の推移 (喫煙)

喫煙	1995-1997	1999-2001	2003-2005	2007-2009	2012	2016
喫煙習慣 (男性)	(n=9644)	(n=8255)	(n=11090)	(n=10902)	(n=13896)	(n=11838)
非喫煙, n (%)	2552 (26.5)	2266 (27.5)	3704 (33.4)	3929 (36.0)	4081 (29.4)	6484 (54.8)
過去喫煙, n (%)	2060 (21.4)	2064 (25.0)	2576 (23.2)	2816 (25.8)	5081 (36.6)	1744 (14.7)
現在喫煙, n (%)	5032 (52.2)	3925 (47.5)	4810 (43.4)	4157 (38.1)	4734 (34.1)	3610 (30.5)
喫煙習慣 (女性)	(n=13468)	(n=11663)	(n=12995)	(n=12916)	(n=16120)	(n=13831)
非喫煙, n (%)	11652 (86.5)	10061 (86.3)	10914 (84.0)	10870 (84.2)	13380 (83.0)	12328 (89.1)
過去喫煙, n (%)	378 (2.8)	369 (3.2)	584 (4.5)	709 (5.5)	1343 (8.3)	455 (3.3)
現在喫煙, n (%)	1438 (10.7)	1233 (10.6)	1497 (11.5)	1337 (10.4)	1397 (8.7)	1048 (7.6)
喫煙本数 (本) (男女)	(n=8908) 20.6±11.9	(n=15012) 10.4±13.5	(n=9313) 20.6±11.9	(n=8724) 20.0±12.1		
喫煙歴 (年) (男女)	23.5±15.8	12.2±16.1	26.2±14.9	28.3±15.2	-	-
受動喫煙の有無 ^a , n (%)	-	-	(n=9136) 1095 (12.0)	(n=8146) 727 (8.9)	-	(n=25135) 14221 (56.6)

平均値±標準偏差または人数 (%) で表す。

表 7 BMI と腹囲の推移

	1995-1997 (n=27676) ^{cd}	1999-2001 (n=24516) ^{cd}	2003-2005 (n=19642) ^{cd}	2007-2009 (n=19743) ^{cd}	2012 (n=21761) ^{cd}	2016 (n=18841) ^{cd}
平均年齢 (歳)	49.7±16.8	51.4±16.9	53.7±17.3	55.3±17.2	56.6±17.2	58.2±17.3
性別比 (男性(%))	12383(44.7)	10908(44.5)	8746(44.5)	8862(44.9)	9688(44.5)	8469(44.9)
BMI (kg/m ²)	22.7±3.3	22.9±3.4	22.9±3.5	22.9±3.5	23.0±3.5	23.1±3.7
BMI の状況 ^a						
低体重, n(%)	2202(8.0)	1904(7.8)	1503(7.7)	1558(7.9)	1712(7.9)	1500(8.0)
普通体重, n(%)	19382(70.0)	16793(68.5)	13318(67.8)	13318(67.5)	14662(67.4)	12461(66.1)
肥満, n(%)	6092(22.0)	5819(23.7)	4821(24.5)	4867(24.7)	5387(24.8)	4880(25.9)
腹囲 (人)	-	-	(n=14633) ^c	(n=18469) ^c	(n=20094) ^c	(n=16745) ^c
平均年齢 (歳)			55.3±16.7	55.5±17.1	56.9±16.9	58.6±16.9
性別比 (男性(%))	-	-	6058(41.4)	8168(44.4)	8812(44.1)	7408(44.3)
腹囲 (cm) ^b	-	-	81.9±10.4	82.5±10.3	82.8±10.1	83.4±10.5
腹囲の状況 ^b						
<85cm(男)/< 90cm(女), n(%)	-	-	3079(50.8) /6912(80.7)	3957(48.2) /8362(81.5)	4201(47.4) /9067(80.7)	3310(44.6) /7384(79.2)
≥85cm(男)/≥ 90cm(女), n(%)	-	-	2984(49.2) /1658(19.3)	4256(51.8) /1894(18.5)	4653(52.6) /2173(19.3)	4107(55.4) /1944(20.8)

平均値±標準偏差または人数 (%) で表す

^a 日本肥満学会 肥満症の診断基準 (2011年9月)

^b 腹囲は2003年以降のみ比較する

^c 対象者から妊婦を除外する

^d 身長・体重 (150kg未満) の計測値が得られなかった者およびBMIが10kg/m²未満の者を除外する

表 8 血圧の推移

	1995-1997 (n=21560)	1999-2001 (n=18051)	2003-2005 (n=13838)	2007-2009 (n=13413)	2012 (n=15100)	2016 (n=12115)
平均年齢 (歳)	51.2±16.5	53.5±16.3	55.8±16.6	57.6±16.5	58.6±16.4	60.5±16.3
性別比 (男性(%))	8660(40.2)	7185(39.8)	5514(39.8)	5454(40.7)	6162(40.8)	4970(41.0)
収縮期血圧 (mmHg) ^a	133.7±20.7	133.5±21.5	133.2±21.2	132.8±20.6	132.2±19.5	131.8±19.0
拡張期血圧 (mmHg) ^a	80.0±12.3	79.8±12.5	79.5±12.2	79.6±12.1	79.1±11.5	78.8±11.5
血圧の分類 ^{ab}						
正常血圧, n(%)	4505(20.9)	4053(22.5)	3157(22.8)	2951(22.0)	3146(20.8)	2485(20.5)
正常高値血圧, n(%)	2378(11.0)	1838(10.2)	1306(9.4)	1117(8.3)	1308(8.7)	1104(9.1)
高値血圧, n(%)	5208(24.2)	3904(21.6)	2894(20.9)	2671(19.9)	2968(19.7)	2250(18.6)
高血圧, n(%)	9469(43.9)	8256(45.7)	6481(46.8)	6674(49.8)	7678(50.8)	6276(51.8)
人数 (人)		(n=11679)	(n=13610)	(n=13278)	(n=14980)	(n=12071)
平均年齢 (歳)		53.7±16.2	55.9±16.6	57.6±16.4	58.6±16.3	60.5±16.3
性別比 (男性(%))		4642(39.7)	5409(39.7)	5385(40.6)	6096(40.7)	4943(40.9)
収縮期血圧 (mmHg) ^c		132.4±21.2	132.2±20.7	131.8±20.0	131.3±19.0	130.8±18.5
拡張期血圧 (mmHg) ^c		79.5±12.3	79.1±11.8	79.2±11.7	78.8±11.2	78.5±11.2
血圧の分類 ^{bc}						
正常血圧, n(%)		3035(26.0)	3489(25.7)	3216(24.3)	3484(23.3)	2752(22.8)
正常高値血圧, n(%)		1186(10.2)	1307(9.6)	1142(8.6)	1333(8.9)	1142(9.5)
高値血圧, n(%)		2408(20.6)	2760(20.3)	2664(20.1)	2935(19.6)	2224(18.4)
高血圧, n(%)		5043(43.2)	6044(44.4)	6238(47.0)	7225(48.2)	5951(49.3)

平均値±標準偏差または人数 (%) で表す

^a 1回の計測値または2回測定のうち1回目の計測値(2000年以降)を使用

^b 血圧の分類は日本高血圧学会「高血圧治療ガイドライン JSH2019」に基づく。高血圧は、血圧降下薬の服薬者を含む。ただし服薬状況不明の者(1995-1997年 n=202、1999-2001年 n=38)は血圧値のみで分類。

^c 2回測定の平均値を使用(2000年以降)

表 9 血液検査の推移

	1995-1997 (n=15065)	1999-2001 (n=14886)	2003-2005 (n=12070)	2007-2009 (n=12021)	2012 (n=13338)	2016 (n=10833)
平均年齢 (歳)	52.6±13.5	56.2±14.1	58.1±14.4	59.2±14.7	60.0±14.6	61.5±14.6
性別比 (男性%)	5905(39.2)	5927(39.8)	4800(39.8)	4883(40.6)	5439(40.8)	4415(40.8)
総コレステロール (mg/dl)	206.3±35.9	204.8±35.5	205.7±35.2	204.0±34.8	201.1±34.6	203.9±35.3
人数 (人)	-	-	(n=12041)	(n=11981)	(n=13299)	(n=10817)
平均年齢 (歳)	-	-	58.1±14.4	59.2±14.7	60.0±14.6	61.5±14.6
性別比 (男性%)	-	-	4787(39.8)	4866(40.6)	5424(40.8)	4410(40.8)
ヘモグロビン A1c (%) ^a	-	-	5.72±0.83	5.77±0.77	5.76±0.71	5.77±0.67

平均値±標準偏差または人数 (%) で表す

30～89 歳に限定

^a JDS 値 (2003 年～2012 年) は NGSP 値に換算 (1.02*JDS 値+0.25) する

表10. 高血圧の有病率、治療率、管理率の推移

	1995-1997年		1999-2001年		2003-2005年		2007-2009年		2012年		2016年	
	n=	7660	n=	6547	n=	5078	n=	5136	n=	5809	n=	4714
男性												
高血圧 ^a , n(%)	4194	(54.8)	3743	(57.2)	2864	(56.4)	3126	(60.9)	3605	(62.1)	2905	(61.6)
30歳代	318	(24.9)	212	(23.6)	122	(19.2)	124	(20.6)	162	(24.6)	86	(20.6)
40歳代	659	(40.4)	489	(43.4)	245	(38.0)	278	(41.6)	288	(39.3)	223	(36.3)
50歳代	946	(58.0)	789	(55.4)	510	(50.7)	539	(59.8)	543	(62.6)	382	(60.8)
60歳代	1289	(70.7)	1210	(69.7)	936	(67.7)	956	(67.7)	1139	(68.5)	960	(68.8)
70歳以上	982	(75.7)	1043	(76.5)	1051	(74.6)	1229	(79.1)	1473	(78.0)	1254	(75.7)
高血圧の管理 ^b , n/分母(%)	241 / 4194	(5.8)	302 / 3743	(8.1)	293 / 2864	(10.2)	469 / 3126	(15.0)	720 / 3605	(20.0)	671 / 2905	(23.1)
50歳代	35 / 946	(3.7)	42 / 789	(5.3)	43 / 510	(8.4)	49 / 539	(9.1)	65 / 543	(12.0)	54 / 382	(14.1)
60歳代	86 / 1289	(6.7)	119 / 1210	(9.8)	101 / 936	(10.8)	135 / 956	(14.1)	239 / 1139	(21.0)	216 / 960	(22.5)
70歳以上	107 / 982	(10.9)	120 / 1043	(11.5)	139 / 1051	(13.2)	171 / 1229	(22.1)	389 / 1473	(26.4)	382 / 1254	(30.5)
高血圧の治療 ^c , n/分母(%)	1362 / 4194	(32.5)	1373 / 3743	(36.7)	1242 / 2864	(43.4)	1488 / 3126	(47.6)	1894 / 3605	(52.5)	1641 / 2905	(56.5)
50歳代	239 / 946	(25.3)	238 / 789	(30.2)	153 / 510	(30.0)	192 / 539	(35.6)	189 / 543	(34.8)	162 / 382	(42.4)
60歳代	529 / 1289	(41.0)	511 / 1210	(42.2)	426 / 936	(45.5)	474 / 956	(49.6)	622 / 1139	(54.6)	532 / 960	(55.4)
70歳以上	498 / 982	(50.7)	541 / 1043	(51.9)	612 / 1051	(58.2)	758 / 1229	(61.7)	1015 / 1473	(68.9)	879 / 1254	(70.1)
高血圧の管理 ^d , n/分母(%)	241 / 1362	(17.7)	302 / 1373	(22.0)	293 / 1242	(23.6)	469 / 1488	(31.5)	720 / 1894	(38.0)	671 / 1641	(40.9)
50歳代	35 / 239	(14.6)	42 / 238	(17.7)	43 / 153	(28.1)	49 / 192	(25.5)	65 / 189	(34.4)	54 / 162	(33.3)
60歳代	86 / 529	(16.3)	119 / 511	(23.3)	101 / 426	(23.7)	135 / 474	(28.5)	239 / 622	(38.4)	216 / 532	(40.6)
70歳以上	107 / 498	(21.5)	120 / 541	(22.2)	139 / 612	(22.7)	271 / 758	(35.8)	389 / 1015	(38.3)	382 / 879	(43.5)
女性												
高血圧 ^a , n(%)	5062	(44.7)	4355	(44.5)	3519	(45.9)	3444	(46.0)	3971	(47.1)	3250	(47.8)
30歳代	141	(7.0)	121	(7.4)	86	(7.4)	68	(6.2)	66	(6.0)	41	(5.7)
40歳代	664	(25.8)	378	(20.9)	264	(22.0)	200	(18.4)	190	(15.8)	133	(13.6)
50歳代	1269	(50.3)	1037	(45.8)	685	(40.6)	618	(42.3)	565	(38.5)	373	(35.7)
60歳代	1524	(65.3)	1364	(62.7)	1125	(60.8)	1039	(56.7)	1296	(58.3)	1102	(58.5)
70歳以上	1464	(78.5)	1455	(76.9)	1359	(76.7)	1519	(75.6)	1854	(75.9)	1601	(73.4)
高血圧の管理 ^b , n/分母(%)	440 / 5062	(8.7)	459 / 4355	(10.5)	485 / 3519	(13.8)	632 / 3444	(18.4)	947 / 3971	(23.9)	862 / 3250	(26.5)
50歳代	83 / 1269	(6.5)	79 / 1037	(7.6)	66 / 685	(9.6)	76 / 618	(12.3)	75 / 565	(13.3)	65 / 373	(17.4)
60歳代	153 / 1524	(10.0)	142 / 1364	(10.4)	152 / 1125	(13.5)	180 / 1039	(17.3)	288 / 1296	(22.2)	280 / 1102	(25.4)
70歳以上	171 / 1464	(11.7)	212 / 1455	(14.6)	248 / 1359	(18.3)	355 / 1519	(23.4)	563 / 1854	(30.4)	501 / 1601	(31.3)
高血圧の治療 ^c , n/分母(%)	2011 / 5062	(39.7)	1942 / 4355	(44.6)	1661 / 3519	(47.2)	1864 / 3444	(54.1)	2327 / 3971	(58.6)	1909 / 3250	(58.7)
50歳代	385 / 1269	(30.3)	331 / 1037	(31.9)	220 / 685	(32.1)	217 / 618	(35.1)	195 / 565	(34.5)	144 / 373	(38.6)
60歳代	660 / 1524	(43.3)	626 / 1364	(45.9)	538 / 1125	(47.8)	538 / 1039	(51.8)	733 / 1296	(56.6)	584 / 1102	(53.0)
70歳以上	840 / 1464	(57.4)	903 / 1455	(62.1)	850 / 1359	(62.6)	1061 / 1519	(69.9)	1345 / 1854	(72.6)	1156 / 1601	(72.2)
高血圧の管理 ^d , n/分母(%)	440 / 2011	(21.9)	459 / 1942	(23.6)	485 / 1661	(29.2)	632 / 1864	(33.9)	947 / 2327	(40.7)	862 / 1909	(45.2)
50歳代	83 / 385	(21.6)	79 / 331	(23.9)	66 / 220	(30.0)	76 / 217	(35.0)	75 / 195	(38.5)	65 / 144	(45.1)
60歳代	153 / 660	(23.2)	142 / 626	(22.7)	152 / 538	(28.3)	180 / 538	(33.5)	288 / 733	(39.3)	280 / 584	(48.0)
70歳以上	171 / 840	(20.4)	212 / 903	(23.5)	248 / 850	(29.2)	355 / 1061	(33.5)	563 / 1345	(41.9)	501 / 1156	(43.3)

人数 (%) で表す。年齢は30~89歳を対象とする。血圧は1回目の測定値を使用する。

^a 収縮期血圧140mmHg以上または拡張期血圧90mmHg以上または血圧降下薬の服薬者とする。

^b 高血圧者のうち収縮期血圧140mmHg未満かつ拡張期血圧90mmHg未満の者とする。

^c 高血圧者のうち血圧降下薬の服薬者とする。

^d 血圧降下薬の服薬者のうち収縮期血圧140mmHg未満かつ拡張期血圧90mmHg未満の者とする。

表1. 糖尿病の有病率、治療率、管理率の推移

	1995-1997年		1999-2001年		2003-2005年		2007-2009年		2012年		2016年	
	n	%	n	%	n	%	n	%	n	%	n	%
男性												
糖尿病 ^a , n(%)	-	(-)	-	(-)	588	(12.3)	682	(14.0)	830	(15.3)	723	(16.4)
30歳代	-	(-)	-	(-)	10	(1.7)	12	(2.1)	14	(2.2)	3	(0.8)
40歳代	-	(-)	-	(-)	29	(4.7)	38	(6.0)	38	(5.5)	25	(4.2)
50歳代	-	(-)	-	(-)	109	(11.6)	99	(11.6)	102	(12.4)	81	(13.6)
60歳代	-	(-)	-	(-)	221	(16.9)	242	(18.1)	297	(19.1)	273	(21.1)
70歳以上	-	(-)	-	(-)	219	(16.5)	291	(19.9)	379	(21.8)	341	(22.3)
糖尿病の管理 ^b , n(分母(%))	-	(-)	-	(-)	254 / 588	(43.2)	356 / 682	(52.2)	458 / 830	(55.2)	422 / 723	(58.4)
50歳代	-	(-)	-	(-)	29 / 109	(26.6)	45 / 99	(45.5)	42 / 102	(41.2)	46 / 81	(56.8)
60歳代	-	(-)	-	(-)	91 / 221	(41.2)	127 / 242	(52.5)	163 / 297	(54.9)	147 / 273	(53.9)
70歳以上	-	(-)	-	(-)	116 / 219	(53.0)	170 / 291	(58.4)	231 / 379	(61.0)	216 / 341	(63.3)
糖尿病の治療 ^c , n(分母(%))	-	(-)	-	(-)	306 / 588	(52.0)	385 / 682	(56.5)	482 / 830	(58.1)	464 / 723	(64.2)
50歳代	-	(-)	-	(-)	49 / 109	(45.0)	46 / 99	(46.5)	44 / 102	(43.1)	51 / 81	(63.0)
60歳代	-	(-)	-	(-)	120 / 221	(54.3)	137 / 242	(56.6)	174 / 297	(58.6)	175 / 273	(64.1)
70歳以上	-	(-)	-	(-)	122 / 219	(55.7)	178 / 291	(61.2)	244 / 379	(64.4)	225 / 341	(66.0)
糖尿病の管理 ^d , n(分母(%))	-	(-)	-	(-)	125 / 306	(40.9)	197 / 385	(51.2)	271 / 482	(56.2)	272 / 464	(58.6)
50歳代	-	(-)	-	(-)	14 / 49	(28.6)	26 / 46	(56.5)	16 / 44	(36.4)	28 / 51	(54.9)
60歳代	-	(-)	-	(-)	42 / 120	(35.0)	68 / 137	(49.6)	89 / 174	(51.2)	94 / 175	(53.7)
70歳以上	-	(-)	-	(-)	60 / 122	(49.2)	98 / 178	(55.1)	155 / 244	(63.5)	143 / 225	(63.6)
女性												
糖尿病 ^a , n(%)	-	(-)	-	(-)	526	(7.3)	528	(7.4)	682	(8.7)	559	(8.7)
30歳代	-	(-)	-	(-)	15	(1.4)	10	(0.9)	12	(1.2)	3	(0.4)
40歳代	-	(-)	-	(-)	36	(3.1)	30	(2.9)	23	(2.0)	16	(1.7)
50歳代	-	(-)	-	(-)	90	(5.6)	76	(5.5)	75	(5.5)	53	(5.3)
60歳代	-	(-)	-	(-)	190	(10.9)	193	(11.2)	234	(11.3)	187	(10.6)
70歳以上	-	(-)	-	(-)	195	(11.8)	219	(11.6)	338	(15.1)	300	(14.9)
糖尿病の管理 ^b , n(分母(%))	-	(-)	-	(-)	220 / 526	(41.8)	262 / 528	(49.6)	391 / 682	(57.3)	335 / 559	(59.9)
50歳代	-	(-)	-	(-)	35 / 90	(38.9)	30 / 76	(39.5)	39 / 75	(52.0)	29 / 53	(54.7)
60歳代	-	(-)	-	(-)	75 / 190	(39.5)	95 / 193	(49.2)	127 / 234	(54.3)	103 / 187	(55.1)
70歳以上	-	(-)	-	(-)	93 / 195	(47.7)	119 / 219	(54.3)	204 / 338	(60.4)	194 / 300	(64.7)
糖尿病の治療 ^c , n(分母(%))	-	(-)	-	(-)	251 / 526	(47.7)	295 / 528	(55.9)	374 / 682	(54.8)	331 / 559	(59.2)
50歳代	-	(-)	-	(-)	41 / 90	(45.6)	37 / 76	(48.7)	36 / 75	(48.0)	24 / 53	(45.3)
60歳代	-	(-)	-	(-)	81 / 190	(42.6)	107 / 193	(55.4)	139 / 234	(59.4)	115 / 187	(61.5)
70歳以上	-	(-)	-	(-)	109 / 195	(55.9)	139 / 219	(63.5)	186 / 338	(55.0)	182 / 300	(60.7)
糖尿病の管理 ^d , n(分母(%))	-	(-)	-	(-)	99 / 251	(39.4)	135 / 295	(45.8)	190 / 374	(50.8)	186 / 331	(56.2)
50歳代	-	(-)	-	(-)	15 / 41	(36.6)	11 / 37	(29.7)	14 / 36	(38.9)	12 / 24	(50.0)
60歳代	-	(-)	-	(-)	27 / 81	(33.3)	46 / 107	(43.0)	70 / 139	(50.4)	59 / 115	(51.3)
70歳以上	-	(-)	-	(-)	49 / 109	(45.0)	74 / 139	(53.2)	101 / 186	(54.3)	108 / 182	(59.3)

人数 (%) で表す。年齢は30~89歳を対象とする。

JDS値 (2012年まで) はNGSP値に換算する。換算式: NGSP値=1.02*JDS値+0.25%

^a HbA1c(NGSP値6.5%以上 (2012年まではHbA1c(JDS)値6.1%以上) または糖尿病治療が有る者とする。

^b 糖尿病有病者のうちHbA1c(NGSP値7.0%未満 (2012年まではHbA1c(JDS)値6.6%未満) の者とする。

^c 糖尿病有病者のうち糖尿病治療が有る者とする。

^d 糖尿病治療が有る者のうちHbA1c(NGSP値7.0%未満 (2012年まではHbA1c(JDS)値6.6%未満) の者とする。

表12. 脂質異常症の有病率、治療率、管理率の推移

性別	脂質異常症 ¹⁾ , n(%)	1995-1997年		1999-2001年		2003-2005年		2007-2009年		2012年		2016年	
		n=	5905	n=	5927	n=	4800	n=	4883	n=	5439	n=	4415
男性	30歳代	-	(-)	-	(-)	919	(19.2)	938	(19.2)	1118	(20.6)	1022	(23.2)
	40歳代	-	(-)	-	(-)	90	(15.1)	68	(11.8)	71	(11.3)	37	(9.3)
	50歳代	-	(-)	-	(-)	118	(19.2)	113	(17.8)	130	(18.8)	104	(17.6)
	60歳代	-	(-)	-	(-)	189	(20.0)	182	(21.3)	185	(22.5)	148	(24.8)
	70歳以上	-	(-)	-	(-)	260	(19.8)	301	(22.4)	351	(22.6)	356	(27.4)
HDI低値 ²⁾ , n(%)	30歳代	1017	(17.2)	1027	(17.3)	669	(13.9)	546	(11.2)	763	(14.0)	507	(11.5)
	40歳代	156	(14.1)	107	(13.4)	61	(10.2)	57	(9.9)	77	(12.3)	45	(11.3)
	50歳代	239	(16.6)	146	(14.3)	82	(13.3)	60	(9.5)	86	(12.5)	55	(9.3)
	60歳代	233	(16.2)	207	(16.2)	116	(12.3)	102	(11.9)	113	(13.7)	61	(10.2)
	70歳以上	232	(20.7)	306	(19.3)	189	(14.4)	145	(10.8)	217	(14.0)	143	(11.0)
脂質異常症の管理 ³⁾ , n(分母%)	30歳代	157	(19.5)	261	(21.0)	221	(16.6)	182	(12.3)	270	(15.5)	203	(13.3)
	40歳代	-	(-)	-	(-)	332	(91.9)	409	(93.8)	554	(111.8)	496	(54.3)
	50歳代	-	(-)	-	(-)	39	(18.9)	43	(18.2)	59	(18.5)	46	(14.8)
	60歳代	-	(-)	-	(-)	123	(26.0)	151	(30.1)	189	(35.1)	207	(35.6)
	70歳以上	-	(-)	-	(-)	148	(26.2)	186	(27.4)	279	(38.1)	281	(37.7)
脂質異常症の治療 ⁴⁾ , n(分母%)	30歳代	-	(-)	-	(-)	376	(91.9)	409	(93.8)	594	(111.8)	531	(58.1)
	40歳代	-	(-)	-	(-)	52	(18.9)	57	(18.2)	67	(18.5)	56	(14.8)
	50歳代	-	(-)	-	(-)	129	(26.0)	165	(30.1)	204	(35.1)	221	(35.6)
	60歳代	-	(-)	-	(-)	168	(26.2)	198	(27.4)	290	(38.1)	293	(37.7)
	70歳以上	-	(-)	-	(-)	332	(37.6)	409	(45.2)	554	(59.4)	555	(59.4)
脂質異常症の管理 ⁵⁾ , n(分母%)	30歳代	-	(-)	-	(-)	39	(5.2)	43	(5.7)	59	(6.7)	46	(5.6)
	40歳代	-	(-)	-	(-)	123	(12.9)	151	(16.5)	189	(18.9)	204	(22.1)
	50歳代	-	(-)	-	(-)	148	(16.8)	186	(19.8)	279	(29.0)	281	(29.5)
	60歳代	-	(-)	-	(-)	-	-	-	-	-	-	-	-
	70歳以上	-	(-)	-	(-)	-	-	-	-	-	-	-	-
女性	脂質異常症 ¹⁾ , n(%)	n=	9160	n=	8959	n=	7270	n=	7138	n=	7898	n=	6418
	30歳代	-	(-)	-	(-)	2081	(28.6)	2128	(29.8)	2372	(30.0)	2255	(35.1)
	40歳代	-	(-)	-	(-)	66	(6.0)	66	(6.2)	60	(5.8)	43	(6.2)
	50歳代	-	(-)	-	(-)	556	(34.7)	492	(35.1)	447	(32.4)	387	(38.9)
	60歳代	-	(-)	-	(-)	713	(40.5)	739	(42.8)	876	(42.1)	817	(46.2)
HDI低値 ²⁾ , n(%)	30歳代	596	(6.5)	526	(5.9)	301	(4.1)	207	(2.9)	328	(4.2)	164	(2.6)
	40歳代	69	(3.7)	33	(2.2)	12	(1.1)	14	(1.3)	20	(1.9)	14	(2.0)
	50歳代	131	(5.6)	68	(4.1)	29	(2.5)	16	(1.5)	21	(1.8)	15	(1.6)
	60歳代	157	(8.1)	106	(5.1)	38	(2.4)	24	(1.7)	33	(2.4)	16	(1.6)
	70歳以上	121	(8.1)	165	(8.2)	105	(6.0)	50	(2.9)	90	(4.3)	42	(2.4)
脂質異常症の管理 ³⁾ , n(分母%)	30歳代	118	(10.5)	154	(9.1)	117	(7.1)	103	(5.4)	164	(7.3)	77	(3.8)
	40歳代	-	(-)	-	(-)	713	(20.8)	884	(21.28)	1194	(23.72)	1100	(22.55)
	50歳代	-	(-)	-	(-)	96	(5.6)	111	(4.92)	129	(4.47)	101	(3.87)
	60歳代	-	(-)	-	(-)	257	(7.13)	319	(7.39)	437	(8.76)	372	(8.17)
	70歳以上	-	(-)	-	(-)	344	(5.95)	437	(6.93)	612	(7.07)	611	(8.98)
脂質異常症の治療 ⁴⁾ , n(分母%)	30歳代	-	(-)	-	(-)	855	(20.81)	991	(21.28)	1384	(23.72)	1190	(22.55)
	40歳代	-	(-)	-	(-)	126	(5.56)	135	(4.92)	143	(4.47)	116	(3.87)
	50歳代	-	(-)	-	(-)	321	(7.13)	450	(7.39)	477	(8.76)	419	(8.17)
	60歳代	-	(-)	-	(-)	386	(5.95)	477	(6.93)	644	(7.44)	637	(8.98)
	70歳以上	-	(-)	-	(-)	713	(8.55)	884	(9.91)	1194	(12.84)	1100	(11.90)
脂質異常症の管理 ⁵⁾ , n(分母%)	30歳代	-	(-)	-	(-)	96	(12.6)	111	(13.5)	129	(14.3)	101	(11.6)
	40歳代	-	(-)	-	(-)	257	(32.1)	319	(35.9)	437	(47.7)	372	(41.9)
	50歳代	-	(-)	-	(-)	344	(38.6)	437	(47.7)	612	(64.4)	611	(63.7)
	60歳代	-	(-)	-	(-)	-	-	-	-	-	-	-	-
	70歳以上	-	(-)	-	(-)	-	-	-	-	-	-	-	-

人数 (%) で表す。年齢は30～89歳を対象とする。

¹⁾ 総コレステロール240mg/dL以上または脂質異常症治療薬 (コレステロールを下げる薬) を服薬している者とする。なお、ここにはHDL低値については考慮していない。

²⁾ HDLコレステロール40mg/dL未満の者とする。

³⁾ 脂質異常症有病者のうち総コレステロール240mg/dL未満の者とする。

⁴⁾ 脂質異常症有病者のうち脂質異常症治療薬を服薬している者とする。

⁵⁾ 脂質異常症治療薬を服薬している者のうち総コレステロール240mg/dL未満の者とする。

表 13 栄養素等摂取量の推移 (1人1日当たり)

	1995-1997		1999-2001		2003-2005		2007-2009		2012		2016	
	(n = 35511)		(n = 29465)		(n = 23263)		(n = 22230)		(n = 26726)		(n = 21851)	
	中央値	標準偏差	中央値	標準偏差	中央値	標準偏差	中央値	標準偏差	中央値	標準偏差	中央値	標準偏差
総エネルギー (kcal)	1974.40	629.60	1921.95	593.17	1865.24	586.28	1832.86	567.52	1832.78	558.54	1819.37	550.97
総たんぱく質 (g)	78.70	28.28	75.14	26.99	69.65	24.84	66.98	23.82	66.66	22.98	66.96	23.16
動物性たんぱく質 (g)	41.06	21.73	38.91	21.07	35.90	19.25	34.11	18.87	34.17	18.18	35.06	18.39
総脂質 (g)	55.09	26.03	52.32	24.68	49.60	24.30	49.45	23.73	49.97	23.53	52.96	23.95
動物性脂質 (g)	25.97	17.04	24.61	16.18	23.39	16.12	23.24	15.81	23.91	15.77	25.61	16.37
炭水化物 (g)	269.00	90.61	265.15	84.93	262.08	87.12	257.48	83.04	256.61	82.76	248.21	80.54
ナトリウム (mg)	4888.36	2560.70	4705.46	2122.90	4274.21	1906.35	4033.79	1745.85	3883.80	1650.98	3719.54	1549.29
食塩相当量 (g)	12.4	6.5	12.0	5.4	10.9	4.8	10.2	4.4	9.9	4.2	9.4	3.9
カリウム (mg)	2847.03	1153.23	2569.93	1116.33	2292.29	974.12	2232.87	913.26	2189.20	912.75	2176.11	909.85
カルシウム (mg)	523.28	301.20	494.02	285.78	476.16	282.27	461.72	269.30	448.49	249.95	456.67	258.95
リン (mg)	1172.37	413.35	1081.74	394.89	987.47	358.24	953.32	344.72	942.23	332.89	952.43	337.35
鉄 (mg)	11.33	4.97	10.01	4.78	7.82	5.28	7.58	4.87	7.33	3.06	7.33	3.11
ビタミン A (レチノール当量) (µg)	2246.22	3778.04	1558.39	3315.61	621.88	854.59	433.44	863.36	410.33	631.07	395.27	768.27
ビタミン B ₁ (mg)	1.10	1.25	0.99	0.73	0.79	6.52	0.79	6.54	0.78	0.64	0.79	0.40
ビタミン B ₂ (mg)	1.35	0.69	1.25	0.63	1.13	12.98	1.10	3.08	1.06	0.69	1.08	0.52
ビタミン C (mg)	114.55	103.86	103.32	100.04	89.23	192.68	88.98	166.62	81.30	79.78	78.02	71.35
飽和脂肪酸 (g)	16.19	8.87	14.39	8.09	12.38	7.38	12.62	7.27	12.82	7.26	13.83	7.41
一価不飽和脂肪酸 (g)	18.16	9.77	17.26	9.32	16.44	9.32	16.39	9.22	16.75	9.17	17.80	9.41
多価不飽和脂肪酸 (g)	.	.	12.01	6.23	11.42	6.06	10.97	5.70	10.85	5.60	11.25	5.71
コレステロール (mg)	351.82	227.75	331.66	212.79	296.19	195.29	287.22	191.93	283.76	184.24	293.18	186.47
食物繊維 (g)	14.63	7.41	14.27	7.08	13.86	7.25	14.05	7.51	13.93	6.72	13.81	6.72