

厚生労働行政推進調査事業費補助金
成育疾患克服等次世代育成基盤研究事業(健やか次世代育成総合研究事業)
災害に対応した母子保健サービス向上のための研究

総合分担研究報告書

乳幼児健診データを活用した被災地における乳幼児の健康状況の検討
～県集計データならびに大都市データを用いた分析～

研究分担者 山崎 嘉久 あいち小児保健医療総合センター 保健センター
研究協力者 杉浦 至郎 あいち小児保健医療総合センター 保健センター
塩之谷 真弓 中部大学 現代教育学部 幼児教育学科
後藤 梓 宮城県保健福祉部 子ども・家庭支援課
児玉 優香 熊本市健康福祉局 子ども未来部子ども政策課

[目的] 乳幼児健診の県集計データならびに大都市データを用いて、災害発生前後における乳幼児の健康状況に関する情報の量的な変化量について分析すること

[方法] 東日本大震災及び熊本地震前後の宮城県（県集計データ）及び熊本県（大都市データ）の乳幼児健診データを用いて、災害発生前後における乳幼児の健康状況に関する情報の量的な変化量について分析した。3 か月児、1 歳 6 か月児、3 歳児健診の合計 47 項目（宮城県）、383 項目（熊本市）に関して **join point analysis** を行い震災がそれぞれのトレンド変化の契機になっているか評価した。また地域毎の健診項目の変化をグラフ化し、地域差が認められる項目に関して **difference in difference analysis (DID)** を用いて評価を行なった。**Join point** が震災と一致している項目もしくは **DID** で有意差ありと判断された項目を震災の影響有りと判定した。

[結果] 宮城県のデータでは 3 か月児健診の 19 項目中 2 項目、1 歳 6 か月児健診の 14 項目中 2 項目、3 歳健診の 14 項目中 1 項目が震災の影響ありと判定された。熊本市のデータでは 3 か月健診の 57 項目中 6 項目、1 歳 6 か月健診の 140 項目中 13 項目、3 歳健診の 186 項目中 17 項目が震災の影響有りと判断されたが、それぞれの影響は小さく、そのほとんどで短期的な変化であった。

[結論] 母子の健康状態は、大規模な震災後も大きな影響を受けていなかった。現在の母子保健システムと災害時の救援システムは概ね適切に機能しているものと考えられた。この分析結果に対し、わが国の発災後の乳幼児健診に関する文献データを加味して検証し、「災害後の中長期的な母子保健対策マニュアル（専門職向け）」、及び「災害後の中長期的な母子保健対策マニュアル（当事者/一般向け）」の「平時からの備え」として記述した。

乳幼児健康診査（以下、「乳幼児健診」とする。）で利用されている健診項目や問診項目などのデータは、個々の子どもと家庭の健

康状況を把握し、必要な保健指導や支援につなげるものであるが、9 割以上が受診することから、回答結果の集計値をその地域の健康

課題の把握に活用することができる¹⁾。被災地における乳幼児の健康状況の変化を、中長期的に検討するため既存の乳幼児健診事業で用いられている項目の集計・分析を行った。

なお、乳幼児健診のデータ化は、都道府県や市町村によって大きく状況が異なっている。この報告では、長期的に県単位で数値データを集計されている宮城県、ならびに乳幼児健診結果をデータ化している熊本市を対象として検討した。

A. 研究目的

乳幼児健診の県集計データならびに大都市データを用いて、災害発生前後における乳幼児の健康状況に関する情報の量的な変化量について分析することを本研究の目的とした。

B. 研究方法

< 県集計データ (宮城県) >

宮城県は全市町村 (仙台市を除く) に対して乳幼児健診等の母子保健に関するデータを 7 保健所単位で集計している。この中で次の項目について、2004 年度から 2017 年度まで (発災前 7 年、発災後 7 年) 集計データを分析した。

なお、元データは 7 保健所単位であったが、分析のため a-e の 5 か所の圏域に再集計し、圏域ごとに比較した。

< 大都市データ (熊本市) >

熊本市が実施している乳幼児健診 (3 か月児、7 か月児、1 歳 6 か月児、3 歳児) 事業でデータ化している健診項目、問診項目の連結不可能匿名化データを、2011 年度から 2018 年度 (発災前 4 年、発災後 3 年) について A-E の 5 区単位で集計した。

(解析方法)

発災が 3 月中旬 (宮城)、4 月中旬 (熊本) であったことから、年度毎の変化を評価することで

震災の影響を評価した。まず、全体の集計値をグラフ化しその形状から大きな変化の有無を推察した。次に National Cancer Institute の提供する Join point analysis プログラム (<https://surveillance.cancer.gov/help/joinpoint>) を用い、回答の年度間平均変化率 (average percentage change) を評価することで、震災が対象全体 (県または市全体) の変化の契機になっているか評価した。続いて地区毎の集計値をグラフ化し、地区毎に変化に違いがあることが推定される項目に関して difference in difference analysis を用いて評価を行なった。この解析は STATA (version 16.0 for Mac; STATA Inc, College Station, TX, USA) を用いて行なった。

Join point が震災のタイミングと一致している項目及び difference in difference analysis の結果 $p < .05$ であった項目を震災による影響ありと判定した。

(倫理面への配慮)

あいち小児保健医療総合センターの倫理委員会の承認を得た (承認番号 2019019)。また、宮城県保健所管内の全市町村からは、集計値の活用について書面で同意を得た。

C. 研究結果

< 県集計データ (宮城県) >

健診項目と震災の前後の変化に関して表 1-1~1-3 に示す。

震災を契機にして 3 か月児健診の「気になった子の割合 (減少から増加)」、「EPDS ハイリスク (減少から横ばい)」、1 歳 6 か月児健診の「気になった子 (発達) (増加が緩徐)」「気になった子 (遊び) (減少が緩徐)」でトレンドの変化が認められたが、3 歳児健診の項目では変化は認められなかった。

県内の地区毎の比較では、被害が大きかった

事が想定される e 圏域で3歳児健診における齲歯保有者割合の増加傾向が震災後3年間にわたって認められ、この変化は difference in difference analysis による評価で他の地区と比べ有意な変化であった (図1, $p < 0.002$)。

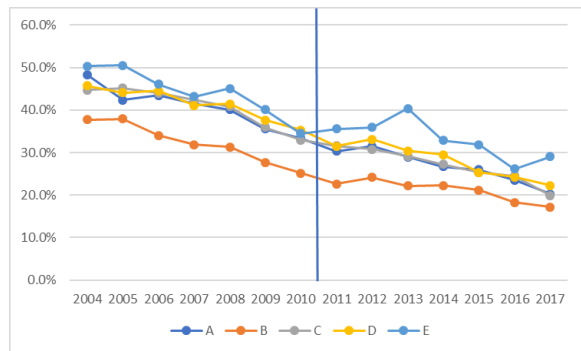


図1. 3歳健診での齲歯保有者割合

また e 圏域では3か月児、1歳6か月児、3歳児健診共に、東日本大震災直前の1年度間は健診受診率が例年より数%程度高値で、直後の1年度間は例年より数%程度低値であったが翌年度には例年通りとなっていた。

なお、47項目中42項目は、グラフ化した形状または統計的解析により、発災の影響を受けなかったと判定した(図2, 表3)。

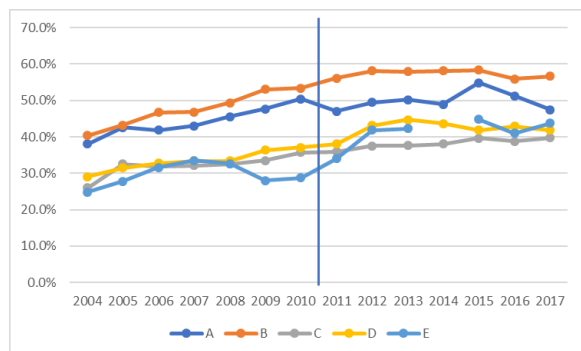


図2. 宮城県3か月児母乳栄養の割合(発災影響なし)

宮城県		評価項目	影響あり (割合)
		3か月健診	19
	1歳6か月健診	14	2 (14.3%)
	3歳健診	14	1 (7.1%)
	合計	47	5 (10.6%)

表3. 宮城県の評価項目数と影響ありの割合

<大都市データ>

健診項目と震災の前後の変化に関して表2-1~2-3に示す。

3か月児健診では震災を契機として「吸引分娩(増加から減少)」、「受診時の母乳栄養(横ばいから減少)」、「赤ちゃん生活_疲れる(増加から減少)」、「育児相談者_夫(減少から増加)」、「育児相談者_実家・義父母(増加から減少)」でトレンドの変化が認められた。区毎の比較ではD区以外で「赤ちゃん生活_ゆったりしない」の割合が増加していた(図1)。

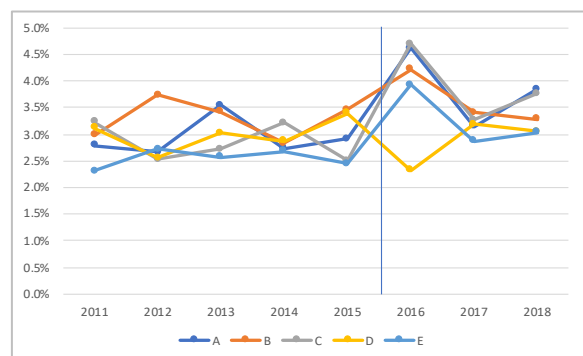


図3. 赤ちゃん生活_ゆったりしない割合

1歳6か月児健診では「牛乳を飲んでいる(増加から減少)」、「他の子に関心がある(減少から増加)」、「予診時の状態が普通(減少から増加)」、「歯肉炎L型(横ばいから減少)」、「歯磨き回数(横ばいから増加)」でトレンドの変化が認められた。区毎の比較ではB区で「種類_菓子類」、「保健指導_視聴覚」の割合が減少、D区で「種類_乳酸菌飲料」「種類_ジュース」が増加、B及びC区で「相談内容_保護者の体調」が増加していた。また発災2年後の2018年には「種類_パン」「種類_果物」の割合が増加していた。

3歳児健診では「よく外で遊ぶ_いいえ（減少から横這い）」「おたふく風邪予防接種（増加傾向が加速）」「言葉の遅れ（増加から減少）」、「包茎（増加から減少）」、「保健指導_発育発達（増加から減少）」、「過蓋咬合（増加から減少）」「歯磨き剤の使用（増加から横ばい）」でトレンドの変化が認められた。区毎の比較では、B区で「病気にかかりやすい」、「相談内容_理解面」、「相談内容_保護者の体質（E区も同様）」の割合が増加し、「三種混合接種者の割合」が減少、C地区では「おやつ_乳製品」の割合が、D地区では「おやつ_乳酸菌飲料」の割合が、E区では「現在の喫煙_父」の割合が増加していた。また発災2年後の2018年にはB区で「おやつ_パン」及び「おやつ_果物」の割合が増加していた。

なお、383項目中347項目は、グラフ化した形状または統計的解析により、発災の影響を受けなかったと判定した(図4、表4)。

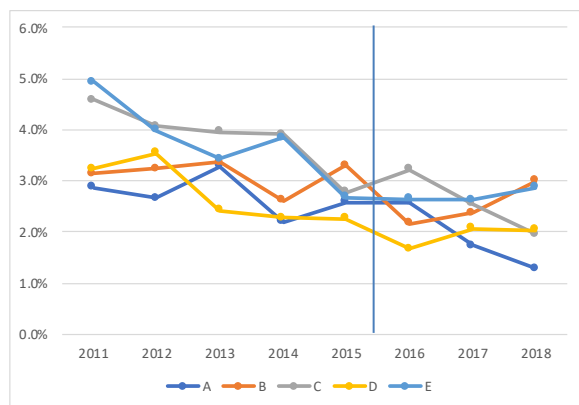


図4. 熊本市3か月児健診「現在の喫煙_母」の割合(発災影響なし)

		評価項目	影響あり(割合)
熊本市	3か月健診	57	6 (10.5%)
	1歳6か月健診	140	13 (9.3%)
	3歳健診	186	17 (9.1%)
	合計	383	36 (9.4%)

表4. 熊本市の評価項目数と影響ありの割合

D. 考察

1. 乳幼児健診データを活用した被災地における乳幼児の健康状況の検討

宮城県及び熊本市の大規模震災前後の乳幼児健診データの解析を行い、いずれも約1割の項目を震災の影響ありと判断した。

<宮城県における検討>

東日本大震災を契機として、いくつかの「気になった子」に関する項目でトレンドの変化が認められた。しかし、「気になった子」と判断する基準は明らかではなく、担当者の主観にも左右されることも考えられる為調査結果の解釈には限界がある。

また、3か月健診の母親における「EPDSハイリスク者」の減少傾向が止まったことは震災が影響している可能性もあるが、減少傾向がはっきりしていた時期はEPDS実施率が70-90%と低く徐々に増加していった時期と一致しており、ハイリスク者が検査に参加しやすいといった傾向を表しているのかもしれない。震災前後に出産した母親に対してEPDSを施行し、ハイリスクの割合が21.3%と非常に高い値であったとの報告²⁾もあるが、この調査は調査に同意し回答した参加者が全体の19.1%であった。同報告では津波被害を受けた母親はハイリスクが高い割合であったとも指摘しており、被害を大きく受けた母親には震災の影響があったと考えられるが、県全体で見た場合その影響は大きなものではなかったと考えられる。

地区毎に見た場合、被害の大きかったと考えられるe圏域では3年にわたり齲歯保有者割合の増加が認められたがその増加幅は最大で10%程度であり、大きな影響ではないが被害の大きさに関連した変化が存在することが推察された。

<熊本市における検討>

熊本震災を契機にして3か月児健診での完全母乳栄養の減少傾向が顕著になっていたが、

同市では 1 か月時の完全母乳割合も一貫して減少傾向であり、震災事態の影響はそれほど大きくなかった可能性もある。

育児に関する項目では育児相談者が実家・義父母である割合が減少し、夫である割合が増加、同時に赤ちゃんとの生活-疲れると回答する割合が減少傾向に転じていた。これらも社会全体の変化の一部である可能性もあるが、震災をきっかけにその傾向が明らかになった可能性がある。

1 歳 6 か月児健診では「牛乳を飲んでいる（増加から減少）」が見られたが、栄養指導内容の調査³⁾によれば牛乳・乳製品などカルシウムの供給元となる食品の摂取に関する指導は 4 か月健診の約 10%に行われており、牛乳を飲んでいる児が減少傾向となったのは栄養指導が十分に行えない状態が影響している可能性がある。

市内の区毎の比較では、南区以外の区では 3 か月児健診での「赤ちゃんとの生活がゆったりとした気分でない」の割合が震災後 1 年間のみ増加していたが、その増加幅は 0.8-1.7%と僅かであり、震災 2 年後には発災前と比べて有意差のない範囲にとどまっていた。大きな影響ではないが被害の大きさに関連した変化が存在することが推察された。

この他にも複数の健診項目で震災の影響ありと判断された。しかし、これらはあくまで統計学的検討の結果であり、実際の被害状況との合理性やその要因に関しては評価ができていない。今後現地調査を含めた評価を行い、より詳細な評価を進める予定である。

我々の評価方法では調査項目の約 10%が震災の影響ありと判定された。しかしいずれの項目も大きな変化ではなく、総合的に大きな影響は観察されなかったと考えられた。この理由として、既存の母子保健システムが大きく破綻す

ることなく継続できていた点や、学会を中心とした救援活動⁴⁾、小児周産期リエゾン⁵⁾等の仕組みが適切に機能していたことが考えられる。しかし被害の大きかった地域では他の地域と異なる変化が確認された。そのような地域の中でも被害の大きさは様々であることが想定され、大きな被害を受けた被災者に適切な救援が行われる仕組みを継続し、改善していくことは必要であると考えられる。

2. 文献データに基づいた検証

乳幼児健診で利用されている問診票や健診票の項目は、個々の子どもと家庭の健康状況を把握し、必要な保健指導や支援につなげるものであるが、乳幼児健診には地域の 9 割以上の子どもが受診することから、回答結果の集計値をその地域の健康課題の把握に活用することができる。この手法は、「健やか親子 2 1（第 2 次）」の指標の評価にも用いられている。

今回分析した宮城県と熊本市の中長期的な健診データとその解釈について、既存の文献データに基づいて検証した。

・受診率の変化

今回調査から宮城県の保健所管内市町村の圏域ごとの受診率の年度別の集計値は、発災の 2011 年度も含めて有意な変化は認めなかった。一方、東日本大震災により多数の避難者を出した 44 市町村（青森県：3 市町、岩手県：11 市町村、宮城県：16 市区町、福島県：14 市町村、以下避難元市町村）の調査⁶⁾では、3 歳児健診の受診率（回答率 25 市町村）は、震災前が平均 92.1%、震災後 90.4%と有意な差異は認めなかったと報告している。なお、県別には福島県の避難元市町村が平均-13.84%の減少と他 3 県の避難元市町村と有意に減少していた。

一方、熊本市は、乳児（3 か月児と 7 か月児）

は個別健診で、1歳6か月児と3歳児は集団健診で実施している。発災のあった2016年4月の1歳6か月児と3歳児は中止となったため受診者は認めなかったが、個別健診は市内の医療機関で継続実施された。4月の7か月児健診の受診人数は有意に減少したが、3か月児健診の受診人数には有意な減少は認めなかった。1歳6か月児と3歳児の集団健診は、5月10日から再開された。2011年度から2018年度の年度ごとの受診率の集計で、有意な変化は認めなかった。つまり、受診率は短期的には発災の影響を受けたものの、中長期的には影響が認められなかった。

・子どもの健康状況の変化とその可塑性

データの統計学的な解析により、中長期的な変化を認めたものとして、宮城県では3歳児健診のむし歯保有者数が一つの圏域で発災前には改善傾向を示したが、発災後の7年間には他の圏域に比べて持続的に改善傾向が遅滞したことなどの変化が認められた。熊本市では、1歳6か月児健診の「食事について」の間診項目のうち「牛乳を飲んでいる」が発災前には年度ごとに増加していたのが、発災後には3年間にわたって減少が持続したことなどの変化が認められた。しかし、こうした発災前後で中長期的に変化を認めた項目数の割合は、合計47項目のうちの約10%、熊本市では383項目中の約7%であった。しかし、こうした変化を認めた項目の中には、育児相談相手（複数回答可）で「夫」が発災前には減少していたものが、発災後には増加したこと（熊本市、3か月児健診）など、望ましい方向に変化した項目や、統計学的には変化していても震災との関連性が不明なものも認められた。また変化幅は小さなものがほとんどであった。

なお、熊本市の3か月児健診の間診で「赤ち

ゃんのいる生活が始まっていかがですか」の選択肢（複数回答）で「ゆったりとした気分で子どもと過ごせない」の回答頻度が、発災の年度には増加したが翌年度には発災前の頻度に復したことなど短期的な変化を示したのも認められたが、これらは中長期的な変化をした項目から除外している。

従来、発災の影響は直後を中心に検討されて、子どもや家族の身体面、心理面で大きな影響のあることが明らかである。今回は、そうした急性期を脱した後の、中長期的な健康状況について変化を検討したものである。健診受診率について、宮城県や熊本市のデータからは、直後を除いて速やかに従来に戻っていたことが示唆された。こうした背景には、東日本大震災時には日本小児科学会など他地域からの支援があったことが指摘⁷⁾されている。また、中板ら⁸⁾は、発災から3日から2か月に乳幼児健診を再開すべきとの提言を出している。

今回のデータから、分析の対象地域においては、乳幼児とその家族の健康状況は、大きな災害を経てもそれ以前に修復する傾向、すなわち可塑性のあることが示されたと考えられた。国際保健学⁹⁾や災害社会学¹⁰⁾の分野ではコミュニティ・レジリエンスという概念がある。わが国の母子保健については、修復力を促進する基盤が備わっているとの推測も可能である。

・大規模な災害に耐えうるデータの保管

大規模災害時における電子化データの利点については、東日本大震災時に2009年から導入されていた岩手県周産期医療情報ネットワークシステム（「いーはとーぶ」）によって、病院や市庁舎が流された自治体の医療情報が、被災しなかった病院や自治体のコンピューターから再生することができたことなど、データ化の有用性がすでに示されている¹¹⁾。

今回、乳幼児健診データを活用した検討が可能であったのは、対象地域において乳幼児健診データの電子化が行われていたことが背景にある。宮城県は、保健所管内市町村の乳幼児健診結果について集計項目を標準化して長期間にわたって収集していた。熊本市は、乳幼児健診を個別データとして電子化していたことで詳細な分析が可能となった。ちなみに、本研究班の調査の過程では、震災によって乳幼児健診の間診票（紙媒体）などが消失または場所をとるという理由で廃棄されていた場合や、電子化されていないために中長期的な変化を検討するには相当の業務量が必要となって断念した場合が認められた。

現在、国においてはマイナポータルを活用して乳幼児健診データを電子化する動きが現実となっている。今後、データヘルス時代の母子保健情報の利活用に関する検討会の中間報告書で示されたデータ化する項目の定義や健診の質の標準化、学校健診情報との連携、市町村における母子保健分野の情報の活用の在り方などの課題を克服することで、災害時にも有用な情報を提供する可能性がある。

・ 発災後の健康問題を把握するための項目の事前選定

発災後には親子の心のケアが必要な状況が想定される。乳幼児健診の場を活用し地域での相談や精神科医・心理士等につなげるための間診項目⁸⁾が提唱されている。具体的には、1歳6か月児健診で「食欲がなくなった（飲みが悪くなった。）」、「以前に比べて、夜泣きが多くなった。または、なかなか寝つけなかったり、夜中によく目を覚ましてぐずるようになった。」など6項目、3歳児健診では、「親にしがみついて離れなかったり、後追いが激しくなった。」、「おもしろし、おねしょをするようになった。ま

たはひどくなった。」など6項目、保護者については、「あまり眠れない。」、「頭痛、腹痛、吐き気めまいなどの身体の不調を感じる。」、「いらいらしたり、怒りっぽくなった。」など9項目である。こうした間診票によるスクリーニングは、チェックリストとして選別に用いるのではなく、たとえ非該当であっても問診場面での親子の様子や対話から、メンタル面での不調の可能性のある家族と自然な形で接し、ニーズが語られる雰囲気作りが必要である。また健診後の相談会や保健師等による継続的な支援体制、紹介機関との連携などの支援体制の構築とともに実施すべきである。

一方、今回の検討データにおいても、親の不安や行動など発災後に短期的に変化を認めた項目が存在した。すなわち、乳幼児健診で日ごろから活用している項目にも、親子の心のケアが必要な状況が把握できるものも少なからず含まれていることが予測される。問診場面での親子の様子や対話から、支援の必要性について検討することは、発災後も平時にも必要なことといえる。

E. 結論

東日本大震災及び熊本地震前後の宮城県及び熊本市の乳幼児健診データを用いて、災害発生前後における乳幼児の健康状況に関する情報の量的な変化量について分析した。その結果、分析対象地域においては、乳幼児とその家族の健康状況は、大きな災害を経てもそれ以前に修復する傾向、すなわち可塑性のあることが示された。わが国の母子保健については、修復力を促進する基盤が備わっているとの推測も可能である。これらの結果について文献データに基づいて検証し、平時からの備えとして「災害後の中長期的な母子保健対策マニュアル（専門職向け）」、及び「災害後の中長期的な母子保健対策

マニュアル（当事者/一般向け）」に記述した。

【参考文献】

- 1) 厚生労働省. 平成 29 年度地域保健・健康増進事業報告の概況. 平成 31 年 3 月 13 日.
- 2) Nishigori H, Sugawara J, Obara T et al. Surveys of postpartum depression in Miyagi, Japan, after the Great East Japan Earthquake Arch Womens Ment Health. 2014; 17: 579-81
- 3) 衛藤久美, 石川みどり, 高橋希ら. 全国市区町村における乳幼児期を対象とした 栄養指導の実施状況および指導内容の実態. 厚生指標. 2017;64: 27-34
- 4) 吉田穂波, 林健太郎, 太田寛ら. 東日本大震災急性期の周産期アウトカムと母子支援プロジェクト. 日本プライマリ・ケア連合学会誌 2015, vol. 38, 特別号, p. 136-141.
- 5) 厚生労働省. 災害時小児周産期リエゾン活動要領. 平成 31 年 2 月 8 日
- 6) 阿部孝一他: 平成 25 年度地域保健総合推進事業報告書「東日本大震災被災者の支援の在り方に関する保健所の役割」 p.5-6 平成 26 年 3 月
- 7) 日本小児科学会企画戦略委員会災害対策ワーキンググループ他(細矢光亮他): 東日本大震災が岩手, 宮城, 福島 の三県の小児と小児医療に与えた被害の実態と, それに対する支援策の効果と問題点についての総括. 日本小児科学会雑誌 2014: 118(12): 1767~1822
- 8) 中板育美他: 大災害と親子の心のケアー保健活動ロードマップー 厚生労働科学研究費補助金研究 地域医療基盤開

発推進研究事業(国立高度専門医療研究センターによる東日本大震災からの医療の復興に資する研究)被災後の子どものこころの支援に関する研究

http://www.bousai.go.jp/kaigirep/ke ntokai/hinanz yokakuho/wg_situ/pdf/d ai3kaisankou3.pdf (2021/3/31 確認)

- 9) Yuri Sasaki et al : Social capital in disaster-affected areas). 保健医療科学 2020 : 69(1) : 25-32
- 10) 畠山慎二他: コミュニティ・レジリエンスの考え方に基づくコミュニティ継続計画(CCP)策定手法の提案. 土木学会論文集 F6 (安全問題), 2013 : 69(2) : 1_37-1_42
- 11) 中村安秀: 母子保健対策. P.143-155, 國井修編: 災害時の公衆衛生 私たちにできること 南山堂 2012 年

F. 研究発表

1. 論文発表

杉浦至郎, 山崎嘉久: 1 県と 1 都市の乳幼児健診データに関する量的分析から見た大震災前後の変化. 小児保健研究 2020:79(5):422-430

2. 学会発表

杉浦至郎, 塩之谷真弓, 山崎嘉久: 大規模震災前後の乳幼児健診データの変化から見た乳幼児健康状態の変化. 第 67 回日本小児保健協会学術集会、オンライン開催(久留米市) 2020 年 11 月

G. 知的財産権の出願・登録状況(予定を含む)

1. 特許取得 なし
2. 実用新案登録 なし
3. その他 なし

参考表 1-1. 量的な変化量の分析結果（宮城県 3 か月児健診）

健診	項目名	該当	非該当	全体の average percentage change														発災後変化地域差		
				2004	2005	2006	2007	2008	2009	2010	2011	2012	2013	2014	2015	2016	2017	グラフ	difference-in-difference	震災の影響
3 か月児健診	受診率	129488	3793	+0.10																
3 か月児健診	気になった子	32966	96522	9.70	JP	-2.58			JP*	+3.97								あり		
3 か月児健診	気になった子（疾病）	10744	118744	+1.50																
3 か月児健診	気になった子（発育）	6943	122545	+5.94																
3 か月児健診	気になった子（発達）	5377	124111	-2.55																
3 か月児健診	気になった子（生活リズム）	1311	128177	-0.09																
3 か月児健診	気になった子（食生活）	2928	126560	-18.64				JP	+19.65				JP	-40.80						
3 か月児健診	気になった子（母子関係）	4698	124790	+4.42																
3 か月児健診	気になった子（家族状況）	3245	126243	+3.52																
3 か月児健診	気になった子（虐待）	234	129254	-4.10																
3 か月児健診	気になった子（多問題）	553	128935	+8.08																
3 か月児健診	1 か月までの栄養_母乳	51321	61573	+2.25						JP	-0.79									
3 か月児健診	1 か月までの栄養_混合	46866	66028	+2.98		JP	-1.61			JP	+2.47									
3 か月児健診	1 か月までの栄養_ミルク	14418	98476	-5.35																
3 か月児健診	母乳	56131	72025	+4.12						JP	+0.14									
3 か月児健診	混合	35427	92729	+7.89	JP	-1.82			JP	+2.47										
3 か月児健診	ミルク	36491	91665	+4.92																
3 か月児健診	EPDS 実施率	111361	129488	+14.99				JP	+1.44				JP	-0.69						
3 か月児健診	EPDS ハイリスク	15418	111361	-7.95					JP*	+0.92						a, b, e で増加	N.S.	あり		

非該当には 少数の未回答者を含む, JP: join point, JP*: join point が発災のタイミングと一致, NS: $p \geq 0.05$

参考表 1-2. 量的な変化量の分析結果（宮城県 1歳6か月児健診）

健診	項目名	該当	非該当	全体の average percentage change														発災後変化地域差		
				2004	2005	2006	2007	2008	2009	2010	2011	2012	2013	2014	2015	2016	2017	グラフ	difference-in-difference	震災の影響
1歳6か月児健診	受診率	134001	6916	+0.33																
1歳6か月児健診	歯科健診受診率	133840	6933	+0.34														eで減少	N.S.	
1歳6か月児健診	むし歯保有者数	4627	129213	-8.49																
1歳6か月児健診	気になった子	42079	91922	+4.73								JP	+1.25							
1歳6か月児健診	気になった子（疾病）	5265	128736	2.48																
1歳6か月児健診	気になった子（発育）	3412	130589	-13.8			JP	+9.4												
1歳6か月児健診	気になった子（発達）	25079	108922	+10.29						JP*	+3.35							あり		
1歳6か月児健診	気になった子（生活リズム）	1502	132499	-3.92																
1歳6か月児健診	気になった子（食生活）	5625	128376	+0.85																
1歳6か月児健診	気になった子（遊び）	366	133635	+42.45			JP	-49.94		JP*	-1.98							あり		
1歳6か月児健診	気になった子（母子関係）	4385	129616	+3.24																
1歳6か月児健診	気になった子（家族状況）	2276	131725	+5.03																
1歳6か月児健診	気になった子（虐待）	243	133758	-2.05																
1歳6か月児健診	気になった子（多問題）	650	133351	+6.26																

非該当には 少数の未回答者を含む, JP: join point, JP*: join point が発災のタイミングと一致, NS: : p≧0.05

参考表 1-3. 量的な変化量の分析結果（宮城県 3歳児健診）

健診	項目名	該当	非該当	全体の average percentage change														発災後変化地域差		
				2004	2005	2006	2007	2008	2009	2010	2011	2012	2013	2014	2015	2016	2017	グラフ	difference-in-difference	震災の影響
3歳児健診	受診率	140108	8041	+0.32														b, e で減少	N.S.	
3歳児健診	歯科健診受診率	139889	8722	+0.38														b, e で減少	N.S.	
3歳児健診	むし歯保有者数	47710	92179	-6.01														e で増加	p=0.002 (発災3年後)	あり
3歳児健診	気になった子	34960	105148	+2.43																
3歳児健診	気になった子 (疾病)	7940	132168	-0.50																
3歳児健診	気になった子 (発育)	1907	138201	-1.05																
3歳児健診	気になった子 (発達)	17707	122401	+6.28																
3歳児健診	気になった子 (生活リズム)	1135	138973	-8.91																
3歳児健診	気になった子 (食生活)	3614	136494	+2.84										JP	-40.13					
3歳児健診	気になった子 (遊び)	313	139795	-9.74																
3歳児健診	気になった子 (母子関係)	3751	136357	+1.30																
3歳児健診	気になった子 (家族状況)	1913	138195	+2.11																
3歳児健診	気になった子 (虐待)	381	139727	-4.98																
3歳児健診	気になった子 (多問題)	555	139553	+1.11																

非該当には 少数の未回答者を含む, JP: join point, JP*: join point が発災のタイミングと一致, NS: : p≧0.05

参考表 2-1. 量的な変化量の分析結果 (熊本市 3 か月児健診)

健診	区分名	項目名	該当	回答 2	回答 3	回答 4	非該当	全体の average percentage change								発災後変化地域差		
								2011	2012	2013	2014	2015	2016	2017	2018	グラフ	difference-in-difference	影響
3 か月児健診	問診_妊娠・新生児	妊娠中の経過_順調	45672				8951	-0.39										
3 か月児健診	問診_妊娠・新生児	妊娠中の経過_妊娠高血圧	1392				53231	+0.55										
3 か月児健診	問診_妊娠・新生児	妊娠中の経過_出血	2188				52435	-4.2										
3 か月児健診	問診_妊娠・新生児	妊娠中の経過_その他	5694				48929											
3 か月児健診	問診_妊娠・新生児	出生時の状況_正常分娩	35909				18714	-2.6		JP	-0.38							
3 か月児健診	問診_妊娠・新生児	出生時の状況_吸引分娩	5643				48980	4.18			JP ⁺	-3.1						あり
3 か月児健診	問診_妊娠・新生児	出生時の状況_帝王切開	11126				43497	+3.52										
3 か月児健診	問診_妊娠・新生児	新生児期の状態_良好	39937				14686	+0.06										
3 か月児健診	問診_妊娠・新生児	新生児期の状態_黄疸	8249				46374	-1.37										
3 か月児健診	問診_妊娠・新生児	新生児期の状態_保育器	5881				48742	-0.23										
3 か月児健診	問診_妊娠・新生児	新生児期の状態_その他	2042				52581											
3 か月児健診	問診_妊娠・新生児	既往歴	53505				1118											
3 か月児健診	問診_授乳	1 か月までの栄養_母乳	24744				29879	-1.94		JP	-5.56							
3 か月児健診	問診_授乳	1 か月までの栄養_混合	28412				26211	+4.01										
3 か月児健診	問診_授乳	1 か月までの栄養_ミルク	1474				53149	+3.48										
3 か月児健診	問診_授乳	現在の栄養_母乳	31989				22634	-0.9			JP ⁺	-3.12						あり
3 か月児健診	問診_授乳	現在の栄養_混合	16133				38490	+4.01										
3 か月児健診	問診_授乳	現在の栄養_ミルク	6529				48094	+3.48								B・E で増加	NS	
3 か月児健診	問診_授乳	現在の栄養_母乳回数	47516				7107											
3 か月児健診	問診_授乳	現在の栄養_ミルク c c	23160				31463											
3 か月児健診	問診_授乳	現在の栄養_ミルク回数	24532				30091											
3 か月児健診	問診_妊娠・新生児	妊娠中の喫煙	54452				171											
3 か月児健診	問診_喫煙	妊娠中の喫煙_父	22230				32393	-1.48										
3 か月児健診	問診_喫煙	妊娠中の喫煙_母	1464				53159	-9.11										

3 か月児健診	問診_喫煙	妊娠中の喫煙_その他	1791			52832												
3 か月児健診	問診_喫煙	現在の喫煙	54458			165												
3 か月児健診	問診_喫煙	現在の喫煙_父	22104			32519												
3 か月児健診	問診_喫煙	現在の喫煙_母	1564			53059												
3 か月児健診	問診_喫煙	現在の喫煙_その他	1866			52757												
3 か月児健診	問診_母親の状況	赤ちゃん生活_毎日楽しい	22944			31679												
3 か月児健診	問診_母親の状況	赤ちゃん生活_負担はあるが楽しい	41270			13353												
3 か月児健診	問診_母親の状況	赤ちゃん生活_疲れる	9028			45595												あり
3 か月児健診	問診_母親の状況	赤ちゃん生活_苦痛	1433			53190												
3 か月児健診	問診_母親の状況	赤ちゃん生活_イライラ	2332			52291												
3 か月児健診	問診_母親の状況	赤ちゃん生活_不安	797			53826												
3 か月児健診	問診_母親の状況	赤ちゃん生活_ゆったりしない	1721			52902												D 以外増加 p=0.002 あり
3 か月児健診	問診_母親の状況	赤ちゃん生活_自信がもてない	1619			53004												
3 か月児健診	問診_母親の状況	赤ちゃん生活_かわいくない	29			54594												
3 か月児健診	問診_母親の状況	赤ちゃん生活_叱りすぎる	728			53895												
3 か月児健診	問診_母親の状況	赤ちゃん生活_その他	930			53693												
3 か月児健診	問診_母親の状況	体調_よい	32171			22452												
3 か月児健診	問診_母親の状況	体調_まあまあ	19085			35538												
3 か月児健診	問診_母親の状況	体調_気分がすぐれない	444			54179												
3 か月児健診	問診_母親の状況	体調_疲れやすい	9237			45386												
3 か月児健診	問診_母親の状況	体調_眠れない	1095			53528												
3 か月児健診	問診_母親の状況	体調_食欲がない	262			54361												
3 か月児健診	問診_母親の状況	体調_悲しくなる	427			54196												
3 か月児健診	問診_母親の状況	体調_不安になる	1468			53155												
3 か月児健診	問診_母親の状況	体調_その他	1798			52825												

3か月児健診	問診_母親の状況	心配事_ない	28384				26239	+0.40						
3か月児健診	問診_母親の状況	心配事_発達・健康について	10548				44075	-0.37						
3か月児健診	問診_母親の状況	心配事_育児について	9961				44662	1.05		JP	-3.23			
3か月児健診	問診_母親の状況	心配事_意見が合わない	861				53762							
3か月児健診	問診_母親の状況	心配事_上の子に手がかかる	6826				47797	+0.91						
3か月児健診	問診_母親の状況	心配事_経済的負担	2104				52519	+1.22						
3か月児健診	問診_母親の状況	心配事_その他	3565				51058							
3か月児健診	問診_母親の状況	子育てに満足しているか	54211				412							
3か月児健診	問診_母親の状況	子育てに満足しているか 4区分	20816	31720	1602	72	413	-1.7		JP	2.52			
3か月児健診	問診_協力者・相談者	育児協力者_夫	50172				4451	+0.11						
3か月児健診	問診_協力者・相談者	育児協力者_実家・義父母	42758				11865	+0.73						
3か月児健診	問診_協力者・相談者	育児協力者_友人	6054				48569	+1.03						
3か月児健診	問診_協力者・相談者	育児協力者_隣近所	1703				52920	-4.01						
3か月児健診	問診_協力者・相談者	育児協力者_その他	3233				51390							
3か月児健診	問診_協力者・相談者	育児協力者_誰もいない	244				54379							
3か月児健診	問診_協力者・相談者	育児相談者_夫	45051				9572	-0.58		JP+	0.85			あり
3か月児健診	問診_協力者・相談者	育児相談者_実家・義父母	45363				9260	0.54		JP+	-0.36			あり
3か月児健診	問診_協力者・相談者	育児相談者_友人	27214				27409	-0.84						
3か月児健診	問診_協力者・相談者	育児相談者_隣近所	2601				52022	-4.91						
3か月児健診	問診_協力者・相談者	育児相談者_医療機関	1885				52738	-2.87		JP	+7.50			
3か月児健診	問診_協力者・相談者	育児相談者_区役所	2192				52431	+0.04						
3か月児健診	問診_協力者・相談者	育児相談者_その他	3886				50737							
3か月児健診	問診_協力者・相談者	育児相談者_誰もいない	130				54493							
3か月児健診	発育	身長	54616				7							
3か月児健診	発育	身長パーセンタイル	54623				0	51.11	JP	-0.29				

3 か月児健診	発育	3%以下																	
3 か月児健診	発育	3%超 10%以下																	
3 か月児健診	発育	10%超 90%以下																	
3 か月児健診	発育	90%超																	
3 か月児健診	発育	体重_g	54621					2											
3 か月児健診	発育	体重パーセンタイル	54623					0	-17.57	JP									-17.57
3 か月児健診	発育	3%以下																	
3 か月児健診	発育	3%超 10%以下																	
3 か月児健診	発育	10%超 90%以下																	
3 か月児健診	発育	90%超																	
3 か月児健診	発育	カウプ指数	54616					7											
3 か月児健診	発育	頭囲	54611					12											
3 か月児健診	発育	頭囲パーセンタイル	54623					0											
3 か月児健診	発育	胸囲	54550					73											
3 か月児健診	発育	胸囲パーセンタイル	54623					0											
3 か月児健診	発育	出生時の体重_在胎週数 (< 37w)*	54496					127											-0.92
3 か月児健診	発育	出生時の体重_グラム (< 2500g)*	54566					57											-0.38
3 か月児健診	発達_問診	顔を持ち上げる	47875	5915			53790												-4.50
3 か月児健診	発達_問診	手をなめる	54392	170			54562												
3 か月児健診	発達_問診	聴力検査結果	50980	74	226		51280												
3 か月児健診	発達_問診	聞こえが悪い	53693	773			54466												
3 か月児健診	発達_問診	声を出す	54487	92			54579												
3 か月児健診	発達_問診	ニコッと笑う	54439	153			54592												
3 か月児健診	発達_問診	目で追う	54444	134			54578												
3 か月児健診	発達_問診	目がおかしい	52844	1663			54507												
3 か月児健診	発達_問診	瞳が光って見える	54317	150			54467												
3 か月児健診	発達_問診	おなか大きい	52984	1437			54421												
3 か月児健診	発達_判定	運動発達_頸定	32087	20341	2124		54552												-0.98
3 か月児健診	発達_判定	運動発達_引き起こし反射	52955	1564			54519												
3 か月児健診	発達_判定	運動発達_頭を上げる	49790	4723			54513												-0.19

3か月児健診	発達_判定	運動発達_筋緊張異常	53599	753	142	54494													
3か月児健診	発達_判定	眼科疾患_追視	23004	389	50	23443													
3か月児健診	疾病_判定	栄養	53222	455	919		54596												
3か月児健診	疾病_判定	顔貌	45	54492	86		54623												
3か月児健診	疾病_判定	形態異常_なし	54356				267												
3か月児健診	疾病_判定	形態異常_頭部	83				54540												
3か月児健診	疾病_判定	形態異常_大泉門	949				53674												
3か月児健診	疾病_判定	形態異常_頭蓋ろう	11				54612												
3か月児健診	疾病_判定	形態異常_顔面	68				54555												
3か月児健診	疾病_判定	皮膚疾患_なし	46602				8021												
3か月児健診	疾病_判定	皮膚疾患_アトピー傾向	2435				52188												+2.79
3か月児健診	疾病_判定	皮膚疾患_湿疹	3739				50884			14.98									2.05
3か月児健診	疾病_判定	皮膚疾患_血管腫	1208				53415												
3か月児健診	疾病_判定	皮膚疾患_その他	946				53677												
3か月児健診	疾病_判定	眼科疾患_なし	54214				409												
3か月児健診	疾病_判定	眼科疾患_追視	23443				31180												
3か月児健診	疾病_判定	眼科疾患_斜視	88				54535												
3か月児健診	疾病_判定	眼科疾患_その他	207				54416												
3か月児健診	疾病_判定	眼科疾患_うち視力障害あり	2300				52323												
3か月児健診	疾病_判定	耳鼻咽喉科疾患_1	54176				447												
3か月児健診	疾病_判定	耳鼻咽喉科疾患_扁桃肥大	0				54623												
3か月児健診	疾病_判定	耳鼻咽喉科疾患_外耳形成不全	29				54594												
3か月児健診	疾病_判定	耳鼻咽喉科疾患_口唇裂・口蓋裂	77				54546												
3か月児健診	疾病_判定	耳鼻咽喉科疾患_舌小帯短縮	35				54588												
3か月児健診	疾病_判定	耳鼻咽喉科疾患_その他	254				54369												
3か月児健診	疾病_判定	耳鼻咽喉科疾患_うち聴力障害あり	2606				52017												
3か月児健診	疾病_判定	呼吸器疾患_なし	54352				271												
3か月児健診	疾病_判定	呼吸器疾患_喘息傾向・喘息様疾患	105				54518												
3か月児健診	疾病_判定	呼吸器疾患_その他	138				54485												
3か月児健診	疾病_判定	心疾患_なし	53857				766												
3か月児健診	疾病_判定	心疾患_心雑音	484				54139												
3か月児健診	疾病_判定	心疾患_その他	286				54337												

3か月児健診	疾病_判定	整形外科疾患_なし	52819			1804											
3か月児健診	疾病_判定	整形外科疾患_開排制限あり	1255			53368	+4.86										
3か月児健診	疾病_判定	整形外科疾患_X脚・O脚・内反足	42			54581											
3か月児健診	疾病_判定	整形外科疾患_脊柱・胸郭の異常	22			54601											
3か月児健診	疾病_判定	整形外科疾患_先天性奇形	51			54572											
3か月児健診	疾病_判定	整形外科疾患_斜頸	76			54547											
3か月児健診	疾病_判定	整形外科疾患_その他	338			54285											
3か月児健診	疾病_判定	整形外科疾患_うち運動障害あり	2136			52487											
3か月児健診	疾病_判定	腹部疾患_なし	53303			1320											
3か月児健診	疾病_判定	腹部疾患_そけいヘルニア	110			54513											
3か月児健診	疾病_判定	腹部疾患_臍ヘルニア	1044			53579	+1.35										
3か月児健診	疾病_判定	腹部疾患_その他	162			54461											
3か月児健診	疾病_判定	泌尿器科疾患_なし	52962			1661											
3か月児健診	疾病_判定	泌尿器科疾患_陰嚢水腫	321			54302											
3か月児健診	疾病_判定	泌尿器科疾患_停留こう丸	121			54502											
3か月児健診	疾病_判定	泌尿器科疾患_その他	1102			53521											
3か月児健診	疾病_判定	その他疾患_脳性麻痺	62			54561											
3か月児健診	疾病_判定	その他疾患_てんかん	64			54559											
3か月児健診	疾病_判定	その他疾患_染色体異常	113			54510											
3か月児健診	疾病_判定	その他疾患_その他	883			53740											
3か月児健診	フォローアップ	連絡_なし	53597			1026											
3か月児健診	フォローアップ	連絡_発育	401			54222											
3か月児健診	フォローアップ	連絡_発達	247			54376											
3か月児健診	フォローアップ	連絡_栄養	275			54348											
3か月児健診	フォローアップ	連絡_育児支援	291			54332											
3か月児健診	フォローアップ	連絡_その他	63			54560											
3か月児健診	フォローアップ	ケース番号_経過観察健診	26			54597											

3か月児健診	フォローアップ	記載_経過観察健診	25				54598											
3か月児健診	フォローアップ	記載_経過観察健診予定日	25				54598											
3か月児健診	フォローアップ	記載_経過観察健診理由	30				54593											
3か月児健診	フォローアップ	ケース番号_保健師フォロー	1395				53228											
3か月児健診	フォローアップ	記載_保健師フォロー	1416				53207	29.86		JP								
3か月児健診	フォローアップ	記載_保健師フォロー予定日	1386				53237											
3か月児健診	フォローアップ	記載_保健師フォロー予定方法	1391				53232											
3か月児健診	フォローアップ	ケース番号_栄養士フォロー	168				54455											
3か月児健診	フォローアップ	記載_栄養士フォロー	156				54467											
3か月児健診	フォローアップ	記載_栄養士フォロー予定日	154				54469											
3か月児健診	フォローアップ	記載_栄養士フォロー予定方法	155				54468											
3か月児健診	フォローアップ	記載_発育	470				54153											
3か月児健診	フォローアップ	記載_発達	306				54317											
3か月児健診	フォローアップ	記載_栄養	255				54368											
3か月児健診	フォローアップ	記載_育児支援	634				53989											
3か月児健診	フォローアップ	記載_その他	263				54360											

参考表 2-2. 量的な変化量の分析結果（熊本市 1歳6か月児健診）

健診	区分名	項目名	該当	回答 2	回答 3	回答 4	非該当	全体の average percentage change								発災後変化地域差		
								2011	2012	2013	2014	2015	2016	2017	2018	グラフ	difference-in-difference	影響
1歳6か月児健診	問診_喫煙	妊娠中の喫煙	54604				211											
1歳6か月児健診	問診_喫煙	妊娠中の喫煙_父	16141				38674	-0.94										
1歳6か月児健診	問診_喫煙	妊娠中の喫煙_母	1811				53004	-6.36				JP	-16.09					
1歳6か月児健診	問診_喫煙	妊娠中の喫煙_その他	1210				53605											
1歳6か月児健診	問診_喫煙	現在の喫煙	54588				227											
1歳6か月児健診	問診_喫煙	現在の喫煙_父	16994				37821	-0.71										
1歳6か月児健診	問診_喫煙	現在の喫煙_母	3795				51020	-4.33										
1歳6か月児健診	問診_喫煙	現在の喫煙_その他	54815				0											
1歳6か月児健診	問診_栄養	食事時間を決めている	51852	2856	54708		107	-2.78										
1歳6か月児健診	問診_栄養	食事時間_朝	52181				2634											
1歳6か月児健診	問診_栄養	食事時間_昼	52291				2524											
1歳6か月児健診	問診_栄養	食事時間_夜	52264				2551											
1歳6か月児健診	問診_栄養	食事の硬さ（やわらかめ）*	22669	32080	54749		66	+2.57										
1歳6か月児健診	問診_栄養	食事の味（うすあじ）*	33819	20883	54702		113	+2.40										
1歳6か月児健診	問診_栄養	食べ方_むら食い	19742				35073	+1.05										
1歳6か月児健診	問診_栄養	食べ方_遊び食い	27308				27507	-0.51										
1歳6か月児健診	問診_栄養	食べ方_かまない	13154				41661	+0.49										
1歳6か月児健診	問診_栄養	食べ方_時間がかかる	5183				49632	-2.87		JP	3.84							
1歳6か月児健診	問診_栄養	好き嫌い	30000	24650	54650		165	+0.78										
1歳6か月児健診	問診_栄養	食品制限	41988	12685	54673		142	+1.81				JP	-24.74					
1歳6か月児健診	問診_栄養	自分で食べようとする	53623	1163	54786		29											

1歳6か月児健診	問診_栄養	コップで飲める	50002	4761	54763		52	+0.22									
1歳6か月児健診	問診_栄養	牛乳を飲んでいる	44320	10424	54744		71	+1.34			JP+	-8.22					あり
1歳6か月児健診	問診_栄養	与える時_おやつ	32383				22432										
1歳6か月児健診	問診_栄養	与える時_食事中	13199				41616										
1歳6か月児健診	問診_栄養	与える時_食後	4460				50355										
1歳6か月児健診	問診_栄養	与える時_起床後	5051				49764										
1歳6か月児健診	問診_栄養	与える時_入浴後	3667				51148										
1歳6か月児健診	問診_栄養	与える時_就寝前	6704				48111										
1歳6か月児健診	問診_栄養	与える時_夜中	1052				53763										
1歳6か月児健診	問診_栄養	与える時_欲しがる時	8205				46610										
1歳6か月児健診	問診_栄養	おやつ_回数	54640				175										
1歳6か月児健診	問診_栄養	おやつ_時間	35389	18852	54241		574	-2.06									
1歳6か月児健診	問診_栄養	種類_パン	28960				25855	+1.64						B2018年に増加	p<0.001	あり	
1歳6か月児健診	問診_栄養	種類_果物	35815				19000	+0.41			JP	+3.86			B2018年に増加	p<0.001	あり
1歳6か月児健診	問診_栄養	種類_牛乳	30850				23965	+3.59									
1歳6か月児健診	問診_栄養	種類_乳製品	23586				31229	-4.78		JP	0.27						
1歳6か月児健診	問診_栄養	種類_乳酸菌飲料	12147				42668	+0.25						D増加	p=0.005	あり	
1歳6か月児健診	問診_栄養	種類_ジュース	20032				34783	+1.76						D増加	p<0.001	あり	
1歳6か月児健診	問診_栄養	種類_イオン飲料	3306				51509	-0.93									
1歳6か月児健診	問診_栄養	種類_菓子類	48686				6129	+0.34						B減少	p=0.008	あり	
1歳6か月児健診	問診_栄養	種類_その他	7562				47253										
1歳6か月児健診	問診_栄養	朝食は食べる	51845	2276	287	297											
1歳6か月児健診	問診_栄養	よく食べる(少ない)*	36619	13945	4158	54722		-4.10									
1歳6か月児健診	問診_母親の状況	育児_楽しい	20624				34191	+0.02									

1歳6か月児健診	問診_母親の状況	相談事_経済的負担	1881					52934	+0.79						
1歳6か月児健診	問診_母親の状況	相談事_その他	11052					43763							
1歳6か月児健診	問診_母親の状況	子育てに満足しているか	54062					753							
1歳6か月児健診	問診_母親の状況	子育てに満足しているか_4区分(あまりまんぞくしていない)*	14333	34946	4461	322			+0.08						
1歳6か月児健診	問診_協力者・相談者	育児相談者_夫	46848					7967	-0.05						
1歳6か月児健診	問診_協力者・相談者	育児相談者_実家・義父母	44941					9874	+0.10						
1歳6か月児健診	問診_協力者・相談者	育児相談者_友人	33901					20914	-0.23						
1歳6か月児健診	問診_協力者・相談者	育児相談者_隣近所	4930					49885	-4.24						
1歳6か月児健診	問診_協力者・相談者	育児相談者_医療機関	2423					52392	+3.30						
1歳6か月児健診	問診_協力者・相談者	育児相談者_保健師等	1412					53403	-0.82						
1歳6か月児健診	問診_協力者・相談者	育児相談者_誰もいない	271					54544							
1歳6か月児健診	問診_協力者・相談者	育児相談者_その他	7668					47147							
1歳6か月児健診	問診_協力者・相談者	育児協力者_夫	48794					6021	+0.22						
1歳6か月児健診	問診_協力者・相談者	育児協力者_実家・義父母	43403					11412	+0.20						
1歳6か月児健診	問診_協力者・相談者	育児協力者_友人	5961					48854	-1.45						
1歳6か月児健診	問診_協力者・相談者	育児協力者_隣近所	1918					52897	-5.35						
1歳6か月児健診	問診_協力者・相談者	育児協力者_誰もいない	588					54227							

1歳6か月児健診	問診_協力者・相談者	育児協力者_その他	3986				50829											
1歳6か月児健診	問診_子育て	通園	26974	27487	54461		354											+5.26
1歳6か月児健診	問診_子育て	母の仕事	22935	31675	54610		205											+4.62
1歳6か月児健診	問診_子育て	おしっこのしつけ	20291	34174	54465		350											+0.60
1歳6か月児健診	問診_子育て	子ども同士で遊ぶ	49469	5113	54582		233											-1.66
1歳6か月児健診	問診_子育て	よく外で遊ぶ	44994	9546	54540		275											-1.98
1歳6か月児健診	問診_子育て	外遊びを喜ぶ	54151	423	54574		241											
1歳6か月児健診	問診_子育て	起床時間	54738				77											
1歳6か月児健診	問診_子育て	就寝時間	54729				86											
1歳6か月児健診	問診_子育て	昼寝時間	54262				553											
1歳6か月児健診	問診_子育て	昼寝時間_From	52305				2510											
1歳6か月児健診	問診_子育て	昼寝時間_To	52272				2543											
1歳6か月児健診	問診_子育て	テレビ時間	54533				282											
1歳6か月児健診	問診_子育て	テレビ時間_4区分(3時間以上)*	33164	14858	4521	1990	21651											-1.89
1歳6か月児健診	問診_発達	ひとり歩き	53978	800	27	54805	10											
1歳6か月児健診	問診_発達	積み木を2つ以上積める	49796	1484	3034	54314	501											+4.38
1歳6か月児健診	問診_発達	えんぴつでなぐり書き	53481	593	689	54763	52											+3.96
1歳6か月児健診	問診_発達	物音の方を向く	54491	71	218	54780	35											
1歳6か月児健診	問診_発達	相手の目をよく見る	54515	248		54763	52											
1歳6か月児健診	問診_発達	名前を呼ぶと振り向く	54392	147	262	54801	14											
1歳6か月児健診	問診_発達	言葉の指示に応じる	52431	1199	1145	54775	40											+0.29
1歳6か月児健診	問診_発達	おもちゃで遊ぶ	54601	92	98	54791	24											
1歳6か月児健診	問診_発達	人のまねをする	54557	151	88	54796	19											

1歳6か月児健診	問診_発達	他の子に関心がある	53368	218	1183	54769	46	-1.38				JP ⁺	+11.23					あり
1歳6か月児健診	問診_発達	相手になると喜ぶ	54725	7	38	54770	45											
1歳6か月児健診	問診_発達	指さしで知らせる	53353	897	540	54790	25	-										
1歳6か月児健診	問診_発達	指さしで要求する	53036	1092	638	54766	49	-										
1歳6か月児健診	問診_発達	指さしで答える(いいえ/わからない)*	49066	3150	2487	54703	112	-10.01		JP	+23.45			E 増加	p<0.001	あり		
1歳6か月児健診	問診_発達	上衣をぬごうとする	48301	4270	2104	54675	140	+2.97										
1歳6か月児健診	問診_発達	積み木_握り方	52893				1922											
1歳6か月児健診	問診_発達	積み木_握り方_3区分	659	2058	50176													
1歳6か月児健診	問診_発達	積み木_積み方	52298				2517											
1歳6か月児健診	問診_発達	積み木_積み方_4区分	2401	1015	865	48017		+6.97										
1歳6か月児健診	問診_発達	目つきが気になる	53286	1490	54776			+2.09										
1歳6か月児健診	問診_発達	聞こえが悪い	54206	470	54676													
1歳6か月児健診	問診_発達	行動面の心配_ない	38996				15819											
1歳6か月児健診	問診_発達	行動面の心配_ぐずる	6455				48360	-1.98										
1歳6か月児健診	問診_発達	行動面の心配_おとなしい	67				54748											
1歳6か月児健診	問診_発達	行動面の心配_無関心	88				54727											
1歳6か月児健診	問診_発達	行動面の心配_多動	4692				50123	-1.64										
1歳6か月児健診	問診_発達	行動面の心配_変なくせ	3365				51450	+1.11										
1歳6か月児健診	問診_発達	行動面の心配_その他	5171				49644											
1歳6か月児健診	問診_病気事故	今まで病気にかかった	54539				276											
1歳6か月児健診	問診_病気事故	病気にかかりやすい	54725				90											
1歳6か月児健診	問診_病気事故	病気にかかりやすい_よく熱を出す	6192				48623	+3.81										
1歳6か月児健診	問診_病気事故	病気にかかりやすい_かぜをひきやすい	12305				42510	+0.23										

1歳6か月児健診	発育	頭囲	1059				53756												
1歳6か月児健診	発育	頭囲パーセントイル	54815				0												
1歳6か月児健診	発育	身体発育_体重	2007				52808												
1歳6か月児健診	発育	身体発育_身長	2676				52139												
1歳6か月児健診	発育	身体発育判定	54728				87												
1歳6か月児健診	発達_判定	診察時の状態_普通	35150				19665												あり
1歳6か月児健診	発達_判定	診察時の状態_泣く	19541				35274												
1歳6か月児健診	発達_判定	診察時の状態_あばれる	2962				51853												
1歳6か月児健診	発達_判定	診察時の状態_その他	181				54634												
1歳6か月児健診	発達_判定	運動発達遅滞	53004	1749	54753		62												
1歳6か月児健診	発達_判定	精神発達所見_なし	45928				8887												
1歳6か月児健診	発達_判定	精神発達所見_言葉の遅れ	6163				48652												
1歳6か月児健診	発達_判定	精神発達所見_その他	4184				50631												
1歳6か月児健診	疾病_判定	形態	54802				13												
1歳6か月児健診	疾病_判定	皮膚疾患_なし	47924				6891												
1歳6か月児健診	疾病_判定	皮膚疾患_アトピー傾向	1011				53804												
1歳6か月児健診	疾病_判定	皮膚疾患_湿疹	1668				53147												
1歳6か月児健診	疾病_判定	皮膚疾患_血管腫	450				54365												
1歳6か月児健診	疾病_判定	皮膚疾患_その他	4283				50532												
1歳6か月児健診	疾病_判定	眼科疾患_なし	53832				983												
1歳6か月児健診	疾病_判定	眼科疾患_斜視	543				54272												
1歳6か月児健診	疾病_判定	眼科疾患_眼瞼下垂	49				54766												
1歳6か月児健診	疾病_判定	眼科疾患_その他	423				54392												

1歳6か月児健診	疾病_判定	眼科疾患_うち視力障害あり	494	82	576		54239											
1歳6か月児健診	疾病_判定	耳鼻咽喉科疾患	52418	2378	54796		19	+26.23	JP	-37.53								
1歳6か月児健診	疾病_判定	耳鼻咽喉科疾患_うち聴力障害あり	1234	161	1395		53420											
1歳6か月児健診	疾病_判定	呼吸器疾患	50682	4120	54802		13	+40.80	JP	+0.37								
1歳6か月児健診	疾病_判定	心疾患_なし	53922				893											
1歳6か月児健診	疾病_判定	心疾患_心雑音	524				54291											
1歳6か月児健診	疾病_判定	心疾患_心雑音：機能的	275				54540											
1歳6か月児健診	疾病_判定	心疾患_心雑音：病的	218				54597											
1歳6か月児健診	疾病_判定	心疾患_その他	405				54410											
1歳6か月児健診	疾病_判定	整形外科疾患_なし	53540				1275											
1歳6か月児健診	疾病_判定	整形外科疾患_X脚・O脚・内反足	744				54071											
1歳6か月児健診	疾病_判定	整形外科疾患_脊柱・胸郭の異常	79				54736											
1歳6か月児健診	疾病_判定	整形外科疾患_その他	459				54356											
1歳6か月児健診	疾病_判定	腹部疾患_なし	53430				1385											
1歳6か月児健診	疾病_判定	腹部疾患_そけいヘルニア	92				54723											
1歳6か月児健診	疾病_判定	腹部疾患_臍ヘルニア	939				53876											
1歳6か月児健診	疾病_判定	腹部疾患_その他	378				54437											
1歳6か月児健診	疾病_判定	泌尿器科疾患_なし	51205				3610											
1歳6か月児健診	疾病_判定	泌尿器科疾患_陰嚢水腫	188				54627											
1歳6か月児健診	疾病_判定	泌尿器科疾患_停留こう丸	461				54354											
1歳6か月児健診	疾病_判定	泌尿器科疾患_包茎	2434				52381	-5.92										
1歳6か月児健診	疾病_判定	泌尿器科疾患_その他	583				54232											
1歳6か月児健診	疾病_判定	その他の疾患	54778				37											

1歳6か月児健診	栄養指導	栄養指導	54732				83											
1歳6か月児健診	栄養指導	栄養指導_乳の与え方	6769				48046											
1歳6か月児健診	栄養指導	栄養指導_バランス	19514				35301	-2.63	JP	+19.68								
1歳6か月児健診	栄養指導	栄養指導_食事時間	3825				50990											
1歳6か月児健診	栄養指導	栄養指導_欠食	1424				53391											
1歳6か月児健診	栄養指導	栄養指導_調理形態	13669				41146	-1.17										
1歳6か月児健診	栄養指導	栄養指導_味付け	21315				33500	-1.98										
1歳6か月児健診	栄養指導	栄養指導_量	10238				44577	-4.48										
1歳6か月児健診	栄養指導	栄養指導_むら・遊び食い	20596				34219											
1歳6か月児健診	栄養指導	栄養指導_咀嚼	20789				34026											
1歳6か月児健診	栄養指導	栄養指導_偏食	8735				46080											
1歳6か月児健診	栄養指導	栄養指導_牛乳・ミルク	31210				23605											
1歳6か月児健診	栄養指導	栄養指導_間食	29366				25449											
1歳6か月児健診	栄養指導	栄養指導_病態	4998				49817											
1歳6か月児健診	栄養指導	栄養指導_その他	4221				50594											
1歳6か月児健診	フォローアップ	保健指導_フォロー	35161	19627	54788		27	-1.37			JP	+5.05						
1歳6か月児健診	フォローアップ	保健指導_発育・発達	53281				1534	+0.69										
1歳6か月児健診	フォローアップ	保健指導_視聴覚	21515				33300	+11.82					B減少	P<0.001	あり			
1歳6か月児健診	フォローアップ	保健指導_生活習慣	37846				16969	+1.79										
1歳6か月児健診	フォローアップ	保健指導_予防接種	41699				13116	-0.04										
1歳6か月児健診	フォローアップ	保健指導_事故防止	34195				20620	+7.36										
1歳6か月児健診	フォローアップ	保健指導_疾病	1344				53471											
1歳6か月児健診	フォローアップ	保健指導_心理相談紹介	2418				52397	-18.69	JP	+9.71								
1歳6か月児健診	フォローアップ	保健指導_サークル紹介	4370				50445	-7.34										

1歳6か月児健診	フォローアップ	保健指導_保護者の体調	15150				39665	+4.98							
1歳6か月児健診	フォローアップ	保健指導_保護者の生活習慣病予防	14856				39959	+17.24							
1歳6か月児健診	フォローアップ	保健指導_その他	5288				49527								
1歳6か月児健診	フォローアップ	相談内容_疾病	1055				53760								
1歳6か月児健診	フォローアップ	相談内容_視聴覚	274				54541								
1歳6か月児健診	フォローアップ	相談内容_低身長・低体重	2282				52533								
1歳6か月児健診	フォローアップ	相談内容_歩行など	1373				53442								
1歳6か月児健診	フォローアップ	相談内容_言葉	11199				43616	-2.31							
1歳6か月児健診	フォローアップ	相談内容_指さし	10465				44350	+2.12							
1歳6か月児健診	フォローアップ	相談内容_アイコンタクト	583				54232								
1歳6か月児健診	フォローアップ	相談内容_こだわり	232				54583								
1歳6か月児健診	フォローアップ	相談内容_多動	3091				51724	-4.58							
1歳6か月児健診	フォローアップ	相談内容_かんしゃく	1622				53193	-5.04							
1歳6か月児健診	フォローアップ	相談内容_感覚_過敏・鈍感	395				54420								
1歳6か月児健診	フォローアップ	相談内容_マイペース	684				54131								
1歳6か月児健診	フォローアップ	相談内容_保護者の体調	1470				53345	-15.02	JP	+15.76			B・西区増加	p=0.017	あり
1歳6か月児健診	フォローアップ	相談内容_子育て	1673				53142	+2.3							
1歳6か月児健診	フォローアップ	相談内容_子育て：経済・家庭環境	680				54135								
1歳6か月児健診	フォローアップ	相談内容_子育て：その他	801				54014								
1歳6か月児健診	フォローアップ	相談内容_その他	1476				53339								
1歳6か月児健診	う歯	歯科_生歯	54815				0								
1歳6か月児健診	う歯	歯科_う歯	54815				0	-7.60							
1歳6か月児健診	う歯	歯科_罹患型	1130	52055	1601	54786		+0.26							
1歳6か月児健診	う歯	歯科_プラークスコア	1973	31681	21076	54730		-12.11							

1歳6か月児健診	口腔疾患	歯科_軟組織異常：なし	37907			16908												
1歳6か月児健診	口腔疾患	歯科_軟組織異常：歯肉炎L型	12683			42132			-0.78		JP+		-22.47					あり
1歳6か月児健診	口腔疾患	歯科_軟組織異常：歯肉炎S型	56			54759												
1歳6か月児健診	口腔疾患	歯科_軟組織異常：上唇小帯短縮	4189			50626							-2.95					
1歳6か月児健診	口腔疾患	歯科_軟組織異常：舌小帯短縮	492			54323												
1歳6か月児健診	口腔疾患	歯科_軟組織異常：その他	356			54459												
1歳6か月児健診	口腔疾患	歯科_硬組織異常：唇顎口蓋裂	89			54726												
1歳6か月児健診	口腔疾患	歯科_硬組織異常：その他	3807			51008												
1歳6か月児健診	口腔疾患	歯科_咬合異常：なし	43430			11385												
1歳6か月児健診	口腔疾患	歯科_咬合異常：過蓋咬合	913			53902												
1歳6か月児健診	口腔疾患	歯科_咬合異常：反対咬合	3700			51115							+1.74					
1歳6か月児健診	口腔疾患	歯科_咬合異常：開咬	746			54069												
1歳6か月児健診	口腔疾患	歯科_咬合異常：切端咬合	1045			53770							+5.20					
1歳6か月児健診	口腔疾患	歯科_咬合異常：叢生	1015			53800							+0.42					
1歳6か月児健診	口腔疾患	歯科_咬合異常：交叉咬合	1658			53157							+5.28					
1歳6か月児健診	口腔疾患	歯科_咬合異常：正中離開	680			54135												
1歳6か月児健診	口腔疾患	歯科_咬合異常：上顎前突	2239			52576							-1.18					
1歳6か月児健診	口腔疾患	歯科_不良習癖：なし	41342			13473												
1歳6か月児健診	口腔疾患	歯科_不良習癖：指しゃぶり	9631			45184							1.20					
1歳6か月児健診	口腔疾患	歯科_不良習癖：おしゃぶり	1971			52844							-0.77					
1歳6か月児健診	口腔疾患	歯科_不良習癖：その他	2114			52701												
1歳6か月児健診	歯科問診	歯科_卒乳	54769			46												
1歳6か月児健診	歯科問診	歯科_卒乳：母乳	15806			39009							-3.02					
1歳6か月児健診	歯科問診	歯科_卒乳：哺乳瓶	7680			47135							-2.53					

1歳6か月児健診	歯科問診	歯科_母歯科受診	54707				108												
1歳6か月児健診	歯科問診	歯科_母かかりつけ医	54706				109												
1歳6か月児健診	歯科問診	歯科_判定	54779				36												
1歳6か月児健診	歯科問診	歯みがき	53509	1261	54770		54770												
1歳6か月児健診	歯科問診	歯みがき_方法：本人	42053				12762	+2.49											
1歳6か月児健診	歯科問診	歯みがき_方法：大人	52433				2382												
1歳6か月児健診	歯科問診	歯みがき_時間：朝	16853				37962	+2.20				JP	+4.72						
1歳6か月児健診	歯科問診	歯みがき_時間：昼	4684				50131	+3.84											
1歳6か月児健診	歯科問診	歯みがき_時間：夜	50332				4483												
1歳6か月児健診	歯科問診	歯みがき_時間：毎食後	2628				52187												
1歳6か月児健診	歯科問診	歯みがき_回数	53443				1372	-0.32			JP ⁺	+2.31						あり	
1歳6か月児健診	歯科問診	母乳を飲ませている	38961	15838	54799			-3.03											
1歳6か月児健診	歯科問診	母乳時間_欲しがる時	10448				44367	-2.47											
1歳6か月児健診	歯科問診	母乳時間_起床後	2299				52516												
1歳6か月児健診	歯科問診	母乳時間_昼寝前	3605				51210												
1歳6か月児健診	歯科問診	母乳時間_就寝時	11134				43681	-2.61											
1歳6か月児健診	歯科問診	母乳時間_夜中	8735				46080	-2.88											
1歳6か月児健診	歯科問診	ほ乳びんの使用	46714	2606	5478		54798	-1.62											

参考表 2-3. 量的な変化量の分析結果 (熊本市 3 歳児健診)

健診	区分名	項目名	該当	回答 2	回答 3	回答 4	非該当	全体の average percentage change								発災後変化地域差		
								2011	2012	2013	2014	2015	2016	2017	2018	グラフ	difference-in-difference	影響
3 歳児健診	問診_喫煙	妊娠中の喫煙	46405				610											
3 歳児健診	問診_喫煙	妊娠中の喫煙_父	13555				33460	-1.26								E 増加	NS	
3 歳児健診	問診_喫煙	妊娠中の喫煙_母	1858				45157	-9.08										
3 歳児健診	問診_喫煙	妊娠中の喫煙_その他	1006				46009											
3 歳児健診	問診_喫煙	現在の喫煙	46486				529											
3 歳児健診	問診_喫煙	現在の喫煙_父	14153				32862	-0.71								E 増加	p=0.033	あり
3 歳児健診	問診_喫煙	現在の喫煙_母	4183				42832	-4.33								D 以外増加	p=0.002	あり
3 歳児健診	問診_喫煙	現在の喫煙_その他	1190				45825											
3 歳児健診	問診_栄養	食事時間を決めている	44764	2200	46964			-3.74										
3 歳児健診	問診_栄養	食事時間_朝	44986				2029	-0.36										
3 歳児健診	問診_栄養	食事時間_昼	45156				1859											
3 歳児健診	問診_栄養	食事時間_夜	45026				1989	-0.09										
3 歳児健診	問診_栄養	味付けはうす味にしている	15012	31861	46873			-0.76										
3 歳児健診	問診_栄養	食べ方_むら食い	16806				30209	+1.01										
3 歳児健診	問診_栄養	食べ方_遊び食い	15463				31552	-3.62		JP	+1.04							
3 歳児健診	問診_栄養	食べ方_かまない	3080				43935	-0.92										
3 歳児健診	問診_栄養	食べ方_時間がかかる	14003				33012	+2.04										
3 歳児健診	問診_栄養	好き嫌い	18734	28202	46936			+0.92										
3 歳児健診	問診_栄養	自分で食べる	46558	421	46979													
3 歳児健診	問診_栄養	牛乳をとっている	46005	891	46896													
3 歳児健診	問診_栄養	種類_牛乳	42805				4210											
3 歳児健診	問診_栄養	種類_牛乳 c c	46586				429											
3 歳児健診	問診_栄養	種類_ヨーグルト	31793				15222											
3 歳児健診	問診_栄養	種類_チーズ	23466				23549											
3 歳児健診	問診_栄養	与えるとき_おやつ	33136				13879											
3 歳児健診	問診_栄養	与えるとき_食事中	20445				26570											
3 歳児健診	問診_栄養	与えるとき_食後	7624				39391											

3歳児健診	問診_母親の状況	育児_自信が持てない	2262				44753	+6.69							
3歳児健診	問診_母親の状況	育児_ゆったりしない	5710				41305	+3.15				B 増加	NS		
3歳児健診	問診_母親の状況	育児_かわいいと思えない	133				46882								
3歳児健診	問診_母親の状況	育児_叱りすぎる	9900				37115	+0.57							
3歳児健診	問診_母親の状況	育児_その他	928				46087								
3歳児健診	問診_母親の状況	体調_よい	24483				22532	-1.03							
3歳児健診	問診_母親の状況	体調_まあまあ	17086				29929								
3歳児健診	問診_母親の状況	体調_受診中	3175				43840								
3歳児健診	問診_母親の状況	体調_気分がすぐれない	1048				45967	-0.7							
3歳児健診	問診_母親の状況	体調_疲れやすい	11728				35287	+2.3				B 増加	NS		
3歳児健診	問診_母親の状況	体調_眠れない	1457				45558	+5.69				C・D 増加	NS		
3歳児健診	問診_母親の状況	体調_食欲がない	312				46703								
3歳児健診	問診_母親の状況	体調_悲しくなる	510				46505								
3歳児健診	問診_母親の状況	体調_不安になる	1152				45863	+1.12							
3歳児健診	問診_母親の状況	体調_その他	1773				45242								
3歳児健診	問診_母親の状況	相談事_ない	25090				21925	+0.38							
3歳児健診	問診_母親の状況	相談事_子どもの発達・健康	8508				38507	+6.93	JP	-1.16					
3歳児健診	問診_母親の状況	相談事_育児について	9135				37880	-0.65							
3歳児健診	問診_母親の状況	相談事_生活習慣	7958				39057	+1.49							
3歳児健診	問診_母親の状況	相談事_保育園・幼稚園	2887				44128	-3.84				B 増加	NS		
3歳児健診	問診_母親の状況	相談事_意見が合わない	948				46067								
3歳児健診	問診_母親の状況	相談事_経済的負担	1548				45467	-0.42							
3歳児健診	問診_母親の状況	相談事_その他	3039				43976								

3歳児健診	問診_母親の状況	子育てに満足しているか	46626				389												
3歳児健診	問診_母親の状況	子育てに満足しているか_4区分(あまり/満足していない)	10250	30375	5474	527											+0.84	B増加	NS
3歳児健診	問診_協力者・相談者	育児協力者_夫	40228				6787										+0.28		
3歳児健診	問診_協力者・相談者	育児協力者_実家・義父母	36980				10035										+0.06		
3歳児健診	問診_協力者・相談者	育児協力者_友人	6175				40840										-2.69		
3歳児健診	問診_協力者・相談者	育児協力者_隣近所	2331				44684										-4.97	B増加	NS
3歳児健診	問診_協力者・相談者	育児協力者_誰もいない	616				46399												
3歳児健診	問診_協力者・相談者	育児協力者_その他	3329				43686												
3歳児健診	問診_協力者・相談者	育児相談者_夫	39010				8005										-0.09		
3歳児健診	問診_協力者・相談者	育児相談者_実家・義父母	37129				9886										+0.07		
3歳児健診	問診_協力者・相談者	育児相談者_友人	29652				17363										-0.23		
3歳児健診	問診_協力者・相談者	育児相談者_隣近所	5142				41873										-3.83		
3歳児健診	問診_協力者・相談者	育児相談者_医療機関	1869				45146										+4.64		
3歳児健診	問診_協力者・相談者	育児相談者_保健師等	1132				45883										+1.80		
3歳児健診	問診_協力者・相談者	育児相談者_誰もいない	304				46711												
3歳児健診	問診_協力者・相談者	育児相談者_その他	5935				41080												
3歳児健診	問診_子育て	通園	39431	7443	46874		141										+2.07		
3歳児健診	問診_子育て	母の仕事	30788	15941	46729		286										+3.47		
3歳児健診	問診_子育て	排泄_排泄での困り事	35444	11296	46740		275										+3.31		
3歳児健診	問診_子育て	睡眠_起床・就寝時間が決まっている	45347	1161	46508		507										-6.81		
3歳児健診	問診_子育て	睡眠_起床時間	46845				170										-0.34		
3歳児健診	問診_子育て	睡眠_就寝時間	46769				246										-0.07		
3歳児健診	問診_子育て	睡眠_昼寝From	33432				13583												
3歳児健診	問診_子育て	睡眠_昼寝To	33318				13697												
3歳児健診	問診_子育て	睡眠_夜ぐっすり寝る	45770	1072	46842		173										+4.44		

3歳児健診	問診_発達	運動面_走る・跳ぶ・片足立ち	45193	1622	46815		200	+0.86								
3歳児健診	問診_発達	運動面_歩き方が気になる	46964				51									
3歳児健診	問診_発達	運動面_手足の動きがぎこちない	2908				44107									
3歳児健診	問診_発達	運動面_一人で階段を登れる	42011	1990	44001		3014	+5.33								
3歳児健診	問診_発達	運動面_はさみで切る	2787	130	2917		44098									
3歳児健診	問診_発達	運動面_ボタンをはめる	38297	5531	43828		3187	+10.84								
3歳児健診	問診_発達	運動面_紙を2つに折る	45459	1266	46725		290	+3.56								
3歳児健診	問診_発達	運動面_その他	2763	114	2877		44138									
3歳児健診	問診_発達	園生活の中で気になること	32962	4346	37308		9707	+8.42								
3歳児健診	問診_予防接種・感染症	予防接種_BCG	46280				735									
3歳児健診	問診_予防接種・感染症	予防接種_三種混合	46556				459	-0.02						B減少	p=0.003	あり
3歳児健診	問診_予防接種・感染症	予防接種_三種混合3回とも	15402				31613									
3歳児健診	問診_予防接種・感染症	予防接種_三種混合1期追加	13566				33449									
3歳児健診	問診_予防接種・感染症	予防接種_ポリオ	25797				21218									
3歳児健診	問診_予防接種・感染症	予防接種_ポリオ1回	12232				34783									
3歳児健診	問診_予防接種・感染症	予防接種_ポリオ2回	10567				36448									
3歳児健診	問診_予防接種・感染症	予防接種_MR混合	45291				1724	+0.01								
3歳児健診	問診_予防接種・感染症	予防接種_日脳	26578				20437	+11.14								
3歳児健診	問診_予防接種・感染症	予防接種_ヒブ	32073				14942	+0.79								
3歳児健診	問診_予防接種・感染症	予防接種_肺炎球菌	32011				15004									
3歳児健診	問診_予防接種・感染症	予防接種_水痘	30827				16188	+27.82			JP	+5.57				
3歳児健診	問診_予防接種・感染症	予防接種_おたふくかぜ	23918				23097	+7.55			JP+	+11.09				あり
3歳児健診	問診_予防接種・感染症	予防接種_ロタ	14337				32678	+23.34								
3歳児健診	問診_予防接種・感染症	予防接種_その他	27898				19117									
3歳児健診	問診_予防接種・感染症	予防接種_はしか	161				46854									

3歳児健診	問診_予防接種・感染症	予防接種_風しん	241				46774											
3歳児健診	問診_予防接種・感染症	伝染病	14994	31853	46847		168											
3歳児健診	問診_予防接種・感染症	伝染病_はしか	90				46925											
3歳児健診	問診_予防接種・感染症	伝染病_風しん	107				46908											
3歳児健診	問診_予防接種・感染症	伝染病_水痘	11077				35938		-5.81	JP				-37.5				
3歳児健診	問診_予防接種・感染症	伝染病_百日咳	126				46889											
3歳児健診	問診_予防接種・感染症	伝染病_突発性発疹	24976				22039							-1.64				
3歳児健診	問診_予防接種・感染症	伝染病_おたふくかぜ	2713				44302							-10.37				
3歳児健診	問診_予防接種・感染症	伝染病_その他	5975				41040											
3歳児健診	問診_病気事故	病気にかった	34129	12778	46907		108							-2.93				
3歳児健診	問診_病気事故	病気にかった_肺炎・気管支炎	8290				38725							-1.96				
3歳児健診	問診_病気事故	病気にかった_下痢・腸炎	1892				45123							-12.16				
3歳児健診	問診_病気事故	病気にかった_髄膜炎・脳炎	97				46918											
3歳児健診	問診_病気事故	病気にかった_外科手術	1719				45296							-3.47				
3歳児健診	問診_病気事故	病気にかった_慢性疾患	512				46503											
3歳児健診	問診_病気事故	病気にかった_その他	2318				44697											
3歳児健診	問診_病気事故	やけど等で医療機関にかかる	38444	8517	46961		54							-1.11				
3歳児健診	問診_病気事故	やけど経験	3498				43517							-2.07				
3歳児健診	問診_病気事故	誤飲経験	1314				45701							+0.29				
3歳児健診	問診_病気事故	転落経験	4504				42511							-0.36				
3歳児健診	問診_病気事故	病気にかかりやすい	30571	16000	46571		444							+0.50		B 増加	p=0.003	あり
3歳児健診	問診_病気事故	病気にかかりやすい_よく熱を出す	2198				44817							+3.47				
3歳児健診	問診_病気事故	病気にかかりやすい_かぜをひきやすい	6735				40280							-1.95		B 増加	NS	
3歳児健診	問診_病気事故	病気にかかりやすい_せいでいがかたにくい	4939				42076							-1.31				
3歳児健診	問診_病気事故	病気にかかりやすい_湿疹	3168				43847							+3.56				
3歳児健診	問診_病気事故	病気にかかりやすい_下痢しやすい	1160				45855							+2.51				

3歳児健診	問診_病気事故	病気にかかりやすい_その他	3473			43542											
3歳児健診	問診_病気事故	治療中の病気	46656			359											
3歳児健診	発育	身長	46968			47											
3歳児健診	発育	身長パーセンタイル	47015			0											
3歳児健診	発育	H3%以下															+2.01
3歳児健診	発育	H3%超 10%以下															+1.38
3歳児健診	発育	H10%超 90%以下															-0.34
3歳児健診	発育	H90%超															-1.14
3歳児健診	発育	S Dスコア	47015			0											
3歳児健診	発育	体重_kg	46985			30											
3歳児健診	発育	体重パーセンタイル	47015			0											
3歳児健診	発育	BW3%以下															+1.96
3歳児健診	発育	BW3%超 10%以下															-0.65
3歳児健診	発育	BW10%超 90%以下															-0.08
3歳児健診	発育	BW90%超															+0.59
3歳児健診	発育	カウプ指数	46967			48											
3歳児健診	発育	身体発育_体重	2714			44301											
3歳児健診	発育	身体発育_身長	2357			44658											
3歳児健診	発育	身体発育判定	46737			278											
3歳児健診	発達_判定	運動発達遅滞	46748	228	46976	39											
3歳児健診	発達_判定	精神発達遅滞_なし	44369			2646											+0.33
3歳児健診	発達_判定	精神発達遅滞_言葉の遅れ	977			46038											+9.55 JP+ -7.33 あり
3歳児健診	発達_判定	精神発達遅滞_自閉傾向	507			46508											
3歳児健診	発達_判定	精神発達遅滞_A D H D	483			46532											
3歳児健診	発達_判定	精神発達遅滞_精神発達遅滞	174			46841											
3歳児健診	発達_判定	精神発達遅滞_その他	929			46086											
3歳児健診	発達_判定	その他の疾患_脳性麻痺	47			46968											
3歳児健診	発達_判定	その他の疾患_てんかん	46			46969											
3歳児健診	発達_判定	その他の疾患_染色体異常	61			46954											
3歳児健診	発達_判定	その他の疾患_その他	751			46264											
3歳児健診	発達_判定	絵カード	46689			326											-0.12
3歳児健診	発達_判定	大小	46693			322											-0.16

3歳児健診	発達_判定	○(書けない)*	43886	2561	46447		lale	+4.29							
3歳児健診	発達_判定	+ (書けない)*	39605	6731	46336		679	+3.52							
3歳児健診	疾病_判定	皮膚疾患_なし	43389				3626								
3歳児健診	疾病_判定	皮膚疾患_アトピー傾向	1110				45905	-1.43							
3歳児健診	疾病_判定	皮膚疾患_湿疹	643				46372								
3歳児健診	疾病_判定	皮膚疾患_血管腫	103				46912								
3歳児健診	疾病_判定	皮膚疾患_その他	1909				45106								
3歳児健診	疾病_判定	眼科疾患_なし	40987				6028								
3歳児健診	疾病_判定	眼科疾患_斜視	886				46129								
3歳児健診	疾病_判定	眼科疾患_近視	71				46944								
3歳児健診	疾病_判定	眼科疾患_眼瞼下垂	49				46966								
3歳児健診	疾病_判定	眼科疾患_その他	5208				41807								
3歳児健診	疾病_判定	眼科疾患_うち視力障害あり	777	4697	5474		41541	+12.20							
3歳児健診	疾病_判定	耳鼻咽喉科疾患_なし	43954				3061								
3歳児健診	疾病_判定	耳鼻咽喉科疾患_難聴の疑い	110				46905								
3歳児健診	疾病_判定	耳鼻咽喉科疾患_扁桃肥大	357				46658								
3歳児健診	疾病_判定	耳鼻咽喉科疾患_外耳形成不全	21				46994								
3歳児健診	疾病_判定	耳鼻咽喉科疾患_その他	2322				44693								
3歳児健診	疾病_判定	耳鼻咽喉科疾患_うち聴力障害あり	621	1950	2571		44444	+8.76							
3歳児健診	疾病_判定	耳鼻咽喉科疾患_音声・言語障害	597	42	639		46376								
3歳児健診	疾病_判定	耳鼻咽喉科疾患_滲出性中耳炎	657				46358								
3歳児健診	疾病_判定	耳鼻咽喉科疾患_副鼻腔炎	98				46917								
3歳児健診	疾病_判定	耳鼻咽喉科疾患_アレルギー性鼻炎	190				46825								
3歳児健診	疾病_判定	呼吸器疾患_なし	46259				756								
3歳児健診	疾病_判定	呼吸器疾患_喘息	281				46734								
3歳児健診	疾病_判定	呼吸器疾患_その他	462				46553								
3歳児健診	疾病_判定	心疾患_なし	46376				639								
3歳児健診	疾病_判定	心疾患_心雑音	359				46656								
3歳児健診	疾病_判定	心疾患_その他	299				46716								
3歳児健診	疾病_判定	整形外科疾患_なし	46384				631								

3歳児健診	疾病_判定	整形外科疾患_X脚・O脚・内反足	211			46804											
3歳児健診	疾病_判定	整形外科疾患_脊柱・胸郭の異常	88			46927											
3歳児健診	疾病_判定	整形外科疾患_先天性奇形	28			46987											
3歳児健診	疾病_判定	整形外科疾患_その他	293			46722											
3歳児健診	疾病_判定	整形外科疾患_うち運動障害あり	626	49	675	46340											
3歳児健診	疾病_判定	腹部疾患_なし	46475			540											
3歳児健診	疾病_判定	腹部疾患_そけいヘルニア	61			46954											
3歳児健診	疾病_判定	腹部疾患_その他	456			46559											
3歳児健診	疾病_判定	泌尿器科疾患_なし	44875			2140											
3歳児健診	疾病_判定	泌尿器科疾患_陰嚢水腫	114			46901											
3歳児健診	疾病_判定	泌尿器科疾患_停留こう丸	249			46766											
3歳児健診	疾病_判定	泌尿器科疾患_包茎	1474			45541		+9.95		JP+		-17.69					あり
3歳児健診	疾病_判定	泌尿器科疾患_その他	350			46665											
3歳児健診	疾病_判定	尿検査_尿蛋白	47007			8											
3歳児健診	疾病_判定	尿検査_尿蛋白判定	44799			2216											
3歳児健診	疾病_判定	尿検査_尿糖	47007			8											
3歳児健診	疾病_判定	尿検査_尿糖判定	44802			2213											
3歳児健診	疾病_判定	尿検査_その他	40			46975											
3歳児健診	栄養指導	栄養指導	46927			88											
3歳児健診	栄養指導	栄養指導_バランス	19857			27158				+12.28							
3歳児健診	栄養指導	栄養指導_食事時間	3927			43088											
3歳児健診	栄養指導	栄養指導_欠食	1942			45073											
3歳児健診	栄養指導	栄養指導_調理形態	2518			44497											
3歳児健診	栄養指導	栄養指導_味付け	21232			25783				-1.51							
3歳児健診	栄養指導	栄養指導_量	9345			37670				-1.36							
3歳児健診	栄養指導	栄養指導_むら・遊び食い	16593			30422				-1.72							
3歳児健診	栄養指導	栄養指導_咀嚼	7082			39933				-1.20							
3歳児健診	栄養指導	栄養指導_偏食	13076			33939				-0.74							
3歳児健診	栄養指導	栄養指導_牛乳・乳製品	19420			27595				-0.28							
3歳児健診	栄養指導	栄養指導_間食	29039			17976				+2.41							
3歳児健診	栄養指導	栄養指導_孤食	202			46813											

3歳児健診	栄養指導	栄養指導_食育	8405			38610	+9.11				JP	+70.16			
3歳児健診	栄養指導	栄養指導_病態	2798			44217									
3歳児健診	栄養指導	栄養指導_その他	3181			43834									
3歳児健診	フォローアップ	保健指導_フォロー	33167	13827	46994	21	+6.32								
3歳児健診	フォローアップ	保健指導_発育・発達	44990			2025	2.71		JP+	-0.40					あり
3歳児健診	フォローアップ	保健指導_視聴覚	27493			19522	+7.05								
3歳児健診	フォローアップ	保健指導_生活習慣	32063			14952	+1.09								
3歳児健診	フォローアップ	保健指導_予防接種	33625			13390	+0.42								
3歳児健診	フォローアップ	保健指導_事故防止	17169			29846	+11.25								
3歳児健診	フォローアップ	保健指導_疾病	1026			45989									
3歳児健診	フォローアップ	保健指導_心理相談紹介	3199			43816	+5.89								
3歳児健診	フォローアップ	保健指導_サークル紹介	579			46436									
3歳児健診	フォローアップ	保健指導_就園について	2541			44474	-13.1								
3歳児健診	フォローアップ	保健指導_保護者の体調	10682			36333	+13.75								
3歳児健診	フォローアップ	保健指導_保護者の生活習慣病	11169			35846	+16.87								
3歳児健診	フォローアップ	保健指導_その他	5046			41969									
3歳児健診	フォローアップ	相談内容_疾病	932			46083									
3歳児健診	フォローアップ	相談内容_視聴覚	4642			42373	+20.24								
3歳児健診	フォローアップ	相談内容_低身長・低体重	1246			45769									
3歳児健診	フォローアップ	相談内容_言葉	3469			43546	+2.18								
3歳児健診	フォローアップ	相談内容_理解面	2466			44549	+6.61				B増加	p<0.001	あり		
3歳児健診	フォローアップ	相談内容_社会性	1943			45072	-0.36								
3歳児健診	フォローアップ	相談内容_コミュニケーション	1786			45229	+2.55								
3歳児健診	フォローアップ	相談内容_想像力	110			46905									

3歳児健診	フォローアップ	相談内容_こだわり	1338			45677	+0.64								
3歳児健診	フォローアップ	相談内容_かんしゃく	1526			45489	+4.24								
3歳児健診	フォローアップ	相談内容_感覚_過敏・鈍感	363			46652									
3歳児健診	フォローアップ	相談内容_行動_多動等	2755			44260	+3.22								
3歳児健診	フォローアップ	相談内容_アンバランス	89			46926									
3歳児健診	フォローアップ	相談内容_保護者の体調	1097			45918	+16.17						B・E 増加	p<0.001	あり
3歳児健診	フォローアップ	相談内容_子育て	1191			45824	-8.31		JP	13.08			B 増加	NS	
3歳児健診	フォローアップ	相談内容_子育て：経済・家庭環境	480			46535									
3歳児健診	フォローアップ	相談内容_子育て：その他	586			46429									
3歳児健診	フォローアップ	相談内容_その他	1111			45904									
3歳児健診	う歯	歯科_d歯	47015			0	-6.73								
3歳児健診	う歯	歯科_f歯	47015			0	-3.85								
3歳児健診	う歯	歯科_m歯	47015			0									
3歳児健診	う歯	歯科_欠損歯	47015			0	-8.7								
3歳児健診	う歯	歯科_サホライド	47015			0	-11.95								
3歳児健診	う歯	歯科_罹患型	35634	11354	46988		-4.64								
3歳児健診	口腔疾患	歯科_軟組織異常：なし	39305			7710									
3歳児健診	口腔疾患	歯科_軟組織異常：歯肉炎L型	6251			40764	-10.35								
3歳児健診	口腔疾患	歯科_軟組織異常：歯肉炎S型	8			47007									
3歳児健診	口腔疾患	歯科_軟組織異常：上唇小帯短縮	842			46173									
3歳児健診	口腔疾患	歯科_軟組織異常：舌小帯短縮	394			46621									
3歳児健診	口腔疾患	歯科_軟組織異常：その他	448			46567									
3歳児健診	口腔疾患	歯科_硬組織異常	42116	4848	46964	51	+3.02								
3歳児健診	口腔疾患	歯科_不良習癖：なし	37920			9095									
3歳児健診	口腔疾患	歯科_不良習癖：指しゃぶり	5331			41684	-3.93		JP	+3.35					
3歳児健診	口腔疾患	歯科_不良習癖：おしゃぶり	148			46867									

3歳児健診	口腔疾患	歯科_不良習癖：その他	3861			43154												
3歳児健診	口腔疾患	歯科_未卒乳	1097			45918	+14.88		JP	-6.98								
3歳児健診	口腔疾患	歯科_未卒乳：母乳	860			46155												
3歳児健診	口腔疾患	歯科_未卒乳：哺乳瓶	262			46753												
3歳児健診	口腔疾患	歯科_不正咬合：なし	34616			12399												
3歳児健診	口腔疾患	歯科_不正咬合：反対咬合	2006			45009				+2.72								
3歳児健診	口腔疾患	歯科_不正咬合：切端咬合	932			46083				+2.86								
3歳児健診	口腔疾患	歯科_不正咬合：交叉咬合	1014			46001				+2.28								
3歳児健診	口腔疾患	歯科_不正咬合：上顎前突	3820			43195	-3.69		JP	+8.80								
3歳児健診	口腔疾患	歯科_不正咬合：過蓋咬合	3677			43338	+17.3		JP+	-6.35								あり
3歳児健診	口腔疾患	歯科_不正咬合：開咬	1275			45740				+0.48								
3歳児健診	口腔疾患	歯科_不正咬合：叢生	1129			45886				+4.42								
3歳児健診	口腔疾患	歯科_不正咬合：正中離開	344			46671												
3歳児健診	歯科問診	お口_歯磨き回数	46809			206				-0.09								
3歳児健診	歯科問診	お口_歯磨き：朝	19626			27389				+1.99								
3歳児健診	歯科問診	お口_歯磨き：昼	17142			29873				+3.53								
3歳児健診	歯科問診	お口_歯磨き：夜	43882			3133				+1.44								
3歳児健診	歯科問診	お口_歯磨き：毎食後	2079			44936				-24.99								
3歳児健診	歯科問診	お口_歯磨き：していない	227			46788												
3歳児健診	歯科問診	お口_仕上げ磨き	42441	4018	472	46931												
3歳児健診	歯科問診	お口_仕上げ磨き：朝	12483			34532				+1.20								
3歳児健診	歯科問診	お口_仕上げ磨き：昼	1569			45446				+0.21								
3歳児健診	歯科問診	お口_仕上げ磨き：夜	41630			5385				+1.07								
3歳児健診	歯科問診	お口_歯ブラシ以外の使用	39521	7354	46875	46416												
3歳児健診	歯科問診	お口_歯ブラシ以外の使用： 歯みがき剤	37892			9123	+4.08		JP+	+0.74								あり
3歳児健診	歯科問診	お口_歯ブラシ以外の使用： 糸付き	8724			38291				+7.43								
3歳児健診	歯科問診	お口_歯ブラシ以外の使用： その他	1666			45349												
3歳児健診	歯科問診	お口_虫歯への注意	46864			151												
3歳児健診	歯科問診	お口_虫歯への注意：フッ化 物塗布	14321			32694				-0.49								

3歳児健診	歯科問診	お口_虫歯への注意：フッ素入り歯みがき剤	33454				13561	+1.13						
3歳児健診	歯科問診	お口_虫歯への注意：フッ化物スプレー	7458				39557	-2.60						
3歳児健診	歯科問診	お口_虫歯への注意：甘味の制限	4866				42149	-1.58						
3歳児健診	歯科問診	お口_虫歯への注意：その他	1911				45104							