

令和2年度検診からみたスモン患者の現況

久留 聡 (国立病院機構鈴鹿病院)
新野 正明 (国立病院機構北海道医療センター)
千田 圭二 (国立病院機構岩手病院)
中嶋 秀人 (日本大学神経内科)
小池 春樹 (名古屋大学神経内科)
杉江 和馬 (奈良県立医科大学)
坂井 研一 (国立病院機構南岡山医療センター)
笹ヶ迫直一 (国立病院機構大牟田病院)
橋本 修二 (藤田医科大学衛生学講座)
田中千枝子 (日本福祉大学社会福祉学部)
寶珠山 稔 (名古屋大学医学系研究科)

研究要旨

本年度検診総数は411例で、このうち410例がデータ解析に同意された。男女比は125：285、平均年齢は81.34歳であり昨年と同じであった。年齢構成は50-64歳2.7%、65-74歳17.6%、75-84歳43.2%、85-94歳32.4%、95歳以上4.1%であり、75歳以上の割合が昨年に比して1.1ポイント増加して79.7%となった。身体症状は、指数弁以下の高度の視力障害10.9%、杖歩行以下の歩行障害64.3%、中等度以上の異常感覚73.3%であった。何らかの身体随伴症状は、回答者の98.5%にみられ、その内訳は白内障70.6%、高血圧51.1%、脊椎疾患40.8%、四肢関節疾患34.7%であった。精神徴候は64.9%に認められ、認知症は15.6%であった。

診察時の障害度は極めて重度6.4%、重度20.2%、中等度45.7%であり、障害要因はスモン18.8%、スモン+併発症69.0%、併発症2.3%、スモン+加齢9.9%であった。介護保険は56.6%が申請し、要介護4と5は合わせて36名で、15.6%を占めた。療養上の問題は、医学上81.5%、家族や介護57.2%、福祉サービス24.2%、住居経済21.5%であった。

A. 研究目的

本年度の検診結果からみた全国のスモン患者の状態を把握し、療養支援の基礎資料とする。

奨した。得られたデータは橋本班員により集計・解析が行われた。

B. 研究方法

本研究班の班員を中心として、患者団体、行政機関が協力し、例年通り「スモン現状調査個人票」を用いて問診および診察を実施した。今年は新型コロナウイルス感染拡大防止のため、状況に応じて電話検診を推

C. 研究結果

本年度検診総数は411例で、このうち410例(男：女=125：285)がデータ解析に同意された。昨年度の484例より73例減少した(図1)。検診率は38.8%と昨年(42.7%)より3.9%減少した。検診方法は、対面が242例(59%)、医師が関わった電話等の問診145

例 (35%)、医師が関わらない電話等の問診 23 例 (6%) であった。

地区別には北海道 27 例、東北 48 例、関東・甲越 73 例、東海・北陸 59 例、近畿 65 例、中国・四国 102 例、九州 37 例であった (図 2)。平均年齢は 81.34 ± 8.19 歳 (男 79.68 ± 7.98 歳、女 85.07 ± 8.18 歳) であり、年齢構成は 49 歳以下 0.0%、50-64 歳 2.7% (5 人 : 6 人)、65-74 歳 17.6% (25 人 : 47 人)、75-84 歳 43.2% (61 人 : 116 人)、85-94 歳 32.4% (31 人 : 102 人)、95 歳以上 4.1% (3 人 : 14 人) であり、高齢層では女性の比率が高くなった (図 3)。

現在の視覚障害 (回答数 366) は、全盲、指数弁以下、新聞の大見出し程度がそれぞれ、0.8%、10.1%、32.5% であり、新聞の細かい字と正常は 45.1% と 11.5% であった (図 4)。歩行障害 (回答数 381) は、不能、つかまり歩き、杖歩行がそれぞれ 19.2%、27.6%、17.5% であり、かなり不安定独歩、やや不安定独歩、ふつうがそれぞれ 7.9%、21.3%、6.6% であった (図 4)。下肢筋力低下 (回答数 322) と痙縮 (回答数 301)

の中等度以上の障害はそれぞれ 44.8%、23.3% であった。触覚 (回答数 310) と痛覚 (回答数 309)、振動覚障害 (回答数 274) の中等度以上の低下はそれぞれ 45.2%、38.9%、70.0% であった。触覚過敏は 7.4%、痛覚過敏は 18.8% であった。異常感覚 (回答数 356) は中等度以上が 73.3% であった (図 5)。初期からの経過 (回答数 332) は悪化、不変、軽減がそれぞれ

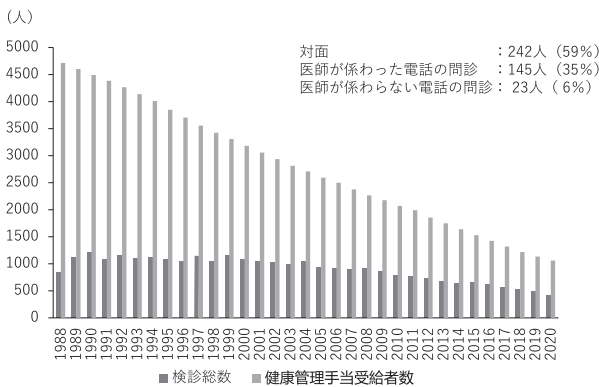


図 1 総数と健康管理手当受給者数の変遷

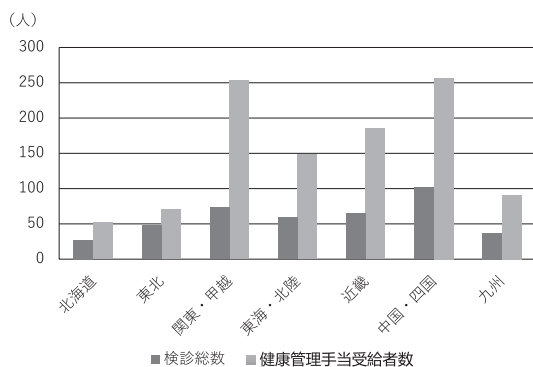
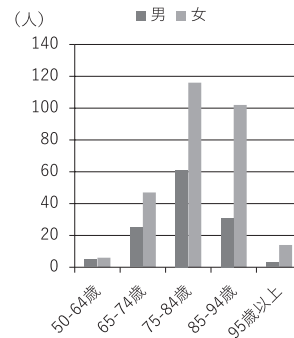


図 2 地域別検診受診者数と健康管理手当受給者数



平均年齢は81.34歳 (男79.68歳、女85.07歳)

図 3 検診者の年齢構成

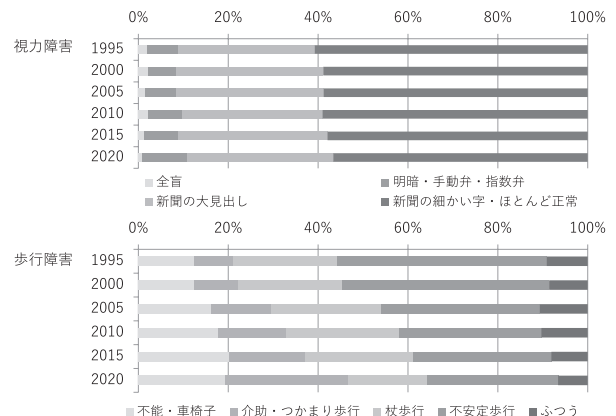


図 4 視力障害と歩行障害

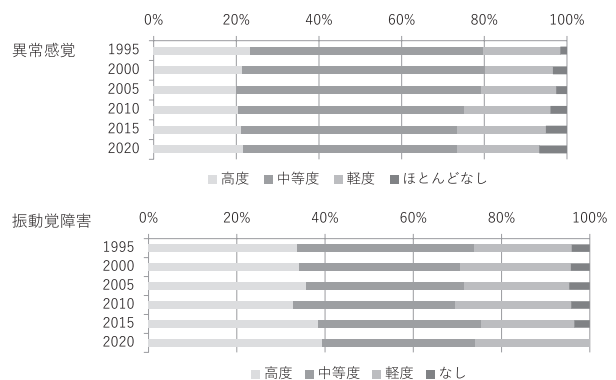


図 5 異常感覚と振動覚障害

16.3%、23.2%、60.5%であった。

自律神経症状では、皮膚温低下（回答数 310）が 66.1%、臥位血圧（回答数 256）は、収縮期 160mmHg </拡張期 95mmHg < の人が 14.5%、尿失禁（回答数 388）が 62.7%、大便失禁（回答数 389）が 35.0%にみられている。胃腸障害（回答数 357）は 76.5%にあり、ひどく悩んでいるが 20.4%、腹痛（回答数 357）は、しばしば腹痛ありが 5.6%であった。

身体随伴症状（回答数 394）は 98.5%にみられており、高率なものは白内障 70.4%（影響のあるもの 14.5%）、高血圧 51.1%（11.4%）、心疾患 27.2%（8.4%）、脊椎疾患 40.8%（14.2%）、四肢関節疾患 34.7%（11.9%）であった。また、骨折は 23.4%（6.1%）、脳血管障害 11.7%（4.1%）、糖尿病 13.7%（4.8%）、パーキンソン症状 2.8%（1.5%）、悪性腫瘍 11.4%（2.5%）であった（図 6, 7）。このうち骨折は女性の方が比率が有意に高く、悪性腫瘍は男性の方が比率が高かった（図 8）。

精神徴候（回答数 379）は 64.9%にみられており、不安・焦燥 29.9%（影響のあるもの 6.9%）、心気的

14.8%（5.8%）、抑うつ 19.0%（6.1%）、認知症 15.6%（9.5%）である（図 9）。認知症の比率は、男性が 13.1%、女性が 16.7%であった。

診察時の障害度（回答数 346）は極めて重度 6.4%、重度 20.2%、中等度 45.7%であり、障害要因（回答数 354）はスモン 18.8%、スモン+併発症 69.0%、併発症 2.3%、スモン+加齢 9.9%であった。

Barthel Index（回答数 406）は 20 点以下 9.6%、25-40 点 6.2%、45-55 点 8.6%、60-75 点 15.5%、80-90 点

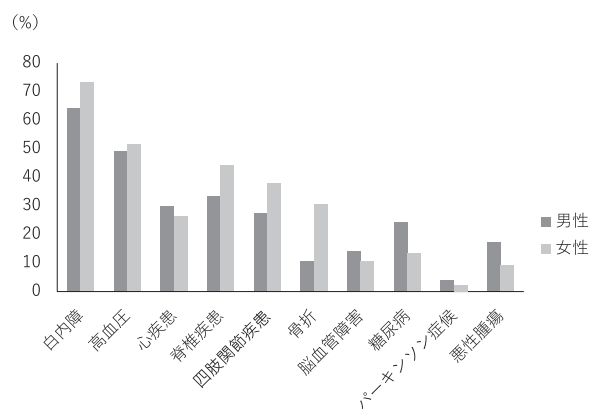
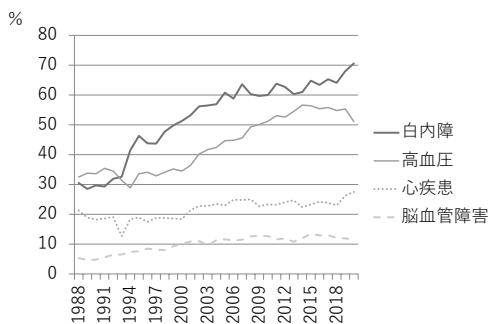


図 8 併発症（男女別）



身体随伴症状（回答数388）は98.5%にみられる

図 6 身体症状の推移 (1)

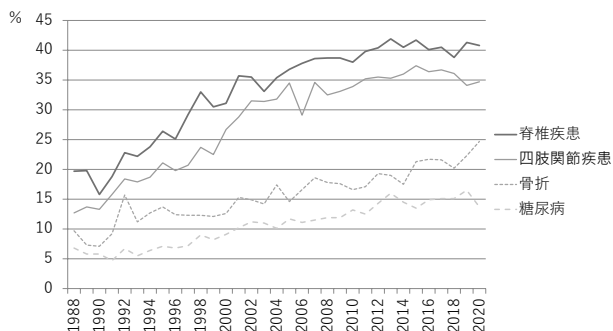


図 7 身体症状の推移 (2)

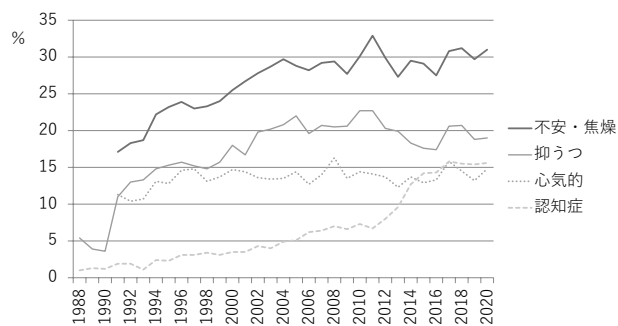


図 9 精神症状の推移

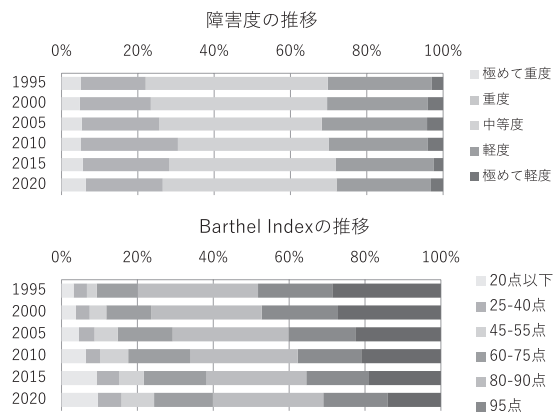


図 10 障害度と Barthel Index

29.1%、95点 17.0%、100点 14.0%であった(図10)。

過去5年間の療養状況(回答数400)は、在宅71.0%、ときどき入院12.8%、長期入院または入所16.3%であった(図11)。

介護保険は58.6%(231人)が申請し、自立0.9%(2)、要支援1度9.1%(21)、要支援2度21.2%(49)、要介護1度17.7%(41)、要介護2度17.7%(41)、要介護3度16.0%(37)、要介護4度10.8%(25)、要介護5度4.8%(11)であった(図12)。療養上の問題は、医学上81.5%、家族や介護57.2%、福祉サービス24.2%、住居経済21.5%であった(図13)。

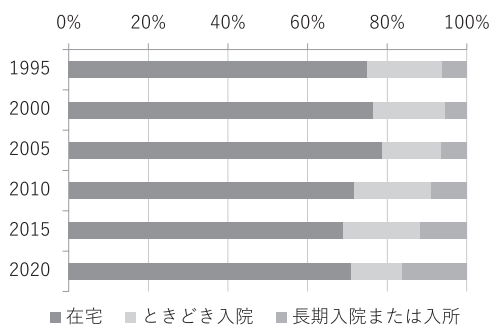


図11 最近5年間の療養状況の推移

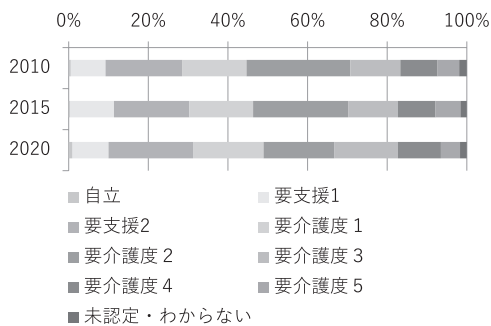


図12 介護認定の推移

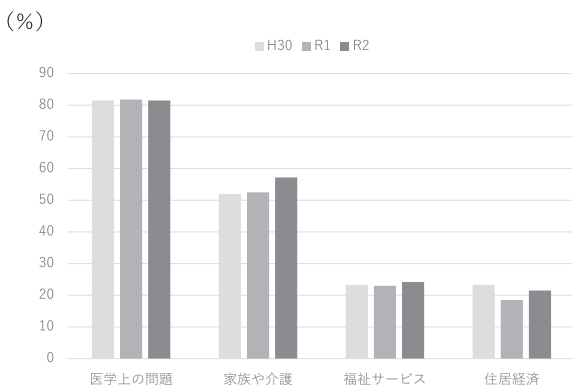


図13 療養上の問題

D. 考察

今年度の検診者数は411名であり昨年度より73名減少したが、検診率は38.8%と昨年(42.7%より3.9%減少した。今年度は、新型コロナウイルスのパンデミックがあり、スモン検診においても最大限の感染防止対策が必要となった。しかしながら、積極的にオンライン検診(電話)を取り入れることにより検診率を3.9%の減少に止めることできたのは大きな成果であった。コロナ禍という非常事態にあっても検診率が維持された要因として、患者側からの検診継続の要望、及び長年にわたる検診担当者との信頼関係があると推測される。ただし、電話による問診では調査可能な項目が限定されること、医師が関わらない問診も6%あり、例年と比べると欠測項目が多く調査の質としては低下したことが問題点として挙げられる。今後のCOVID-19感染拡大状況の見通しはまだ不透明であり、患者数の減少、高齢化、入所患者の増加の現状も考慮しながら、検診率維持のため行政機関との連携、遠隔検診の充実などが必要になってくると考えられる。

検診者の平均年齢は81.3歳であり、昨年と同様であった。年齢構成別にみると、75歳以上の患者が327名(79.7%)と約8割を占め、95歳以上は17名(4.1%)であった。女性の比率は全体では69.5%であるが、85-94歳では76.7%、95歳以上では82.4%と非常に高率であった。このように、スモン患者の超高齢化が女性優位に進んでいる。

現在の身体状況としては、視覚障害はこの経年的にみて重症度の比率に大きな変動はなく、全盲、指数弁以下の高度の視力障害は10.9%であった。歩行障害は、年々障害の強い患者比率が増加傾向となっている。一番の要因は患者の高齢化と考えられるが、コロナ禍による外出控えやリハビリ不足が歩行能力へ大きく影響することも懸念され、在宅でも可能なセルフリハビリなどの対策が必要である。感覚障害では、異常感覚(軽度+ほとんど無し)の比率が漸増している。

身体合併症は98.5%が有しており、白内障が70.4%(昨年より2.4%増)、高血圧が51.1%(4.2%減)、脊椎疾患が40.8%(0.5%増)と高率であった。身体合併症は経年的に増加傾向にある。男女別では骨折、脊椎疾患、四肢関節疾患が女性で高く、骨代謝の性差の

影響が大きいと考えられる。糖尿病、悪性腫瘍は男性で有病率が高かった。

精神症状を有する患者の割合は 64.9%と昨年と比べて 2.9%増加した。認知症の比率 15.6%（男 13.1%、女性 16.7%）であり、昨年と比べて 0.3%増加した。認知機能は高齢者の QOL を大きく左右する重要な因子であり、予備軍と考えられる MCI を含めてさらなる検討と対策を要すると思われる。

診察時の障害度は極めて重度、重度を合わせて 26.6%であり年々増加傾向である。障害の要因はスモン＋併発症が最も多い。Barthel Index も低得点者の比率が年々増加している。

介護保険申請者の比率は 58.6%であり、昨年（58.1%）、1 昨年（58.7%）とほぼ横ばいで推移している。

療養上の問題では、医学上の問題が 81.5%（昨年は 81.6%）、家族や介護の問題が 57.2%（昨年より 4.6%増）、福祉サービス 24.2%（昨年より 0.3%増）、住居経済 21.5%（昨年より 3.0%増）であり問題を抱える患者の比率が軒並み昨年より増加している。医療・福祉の両方の面から、コロナ対策を含めたスモン恒久対策の強化が必要がある。

H. 知的財産権の出願・登録状況

なし

I. 文献

- 1) 久留聡ら：令和元年度検診からみたスモン患者の現況 厚生労働行政推進調査事業費補助金（難治性疾患政策研究事業）スモンに関する調査研究班・令和元年度総括・分担研究報告書 p. 27-31, 2020

表 スモンに関する調査研究班検診結果集計・経過一覧表（抜粋）

現行の「スモン現状調査個人票」を用いた全国的な検診システムは1988年からである。それ以前のデータは、一部の研究者に限られた範囲で診察した結果を現行の「スモン現状調査個人票」に転記集計したものであり、扱いは注意を要するが、参考として記載した。

表1 検診患者数および薬害救済基金よりの健康管理手当受給者数

検診年度	検診総数	女	男	新規受診者数	健康管理手当受給者数
	人	人	人	人	人
1979	204	142	64		
1980	269	194	75		
1981	364	267	97		
1982	467	342	125		
1983	542	399	143		
1984	606	460	146		
1985	417	308	109		
1986	524	388	136		
1987	580	431	149		
1988	834	642	192		4714
1989	1127	877	250		4603
1990	1205	913	292		4492
1991	1073	270	803		4385
1992	1155	266	889		4266
1993	1107	824	283	134	4138
1994	1120	853	267	110	4012
1995	1084	800	274	71	3849
1996	1042	778	264	65	3705
1997	1141	839	300	87	3556
1998	1040	762	278	53	3424
1999	1149	851	298	88	3308
2000	1073	789	284	58	3182
2001	1036	738	298	51	3057
2002	1035	759	276	33	2936
2003	991	722	269	28	2812
2004	1041	769	272	55	2709
2005	942	680	264	19	2594
2006	912	659	253	15	2499
2007	890	640	250	21	2376
2008	911	666	245	38	2265
2009	867	627	240	34	2176
2010	787	550	237	18	2071
2011	766	545	221	12	1991
2012	730	512	218	17	1855
2013	683	470	213	17	1748
2014	642	457	185	6	1639
2015	660	474	186	11	1529
2016	620	446	174	10	1424
2017	560	400	160	12	1316
2018	522	381	141	12	1217
2019	482	349	133	7	1134
2020	410	286	125	3	1060

表2 検診受診者年齢構成

検診年度	検診総数	49歳以下	50-64歳	65-74歳	75-84歳	85-94歳	95歳以上
	人	%	%	%	%	%	
1979	204	15.0	46.0	29.0	10.0	0.0	
1980	269	16.0	47.0	28.0	9.0	0.0	
1981	364	15.0	40.0	33.0	12.0	1.0	
1982	467	15.0	45.0	28.0	11.0	1.0	
1983	543	13.0	44.0	28.0	13.0	2.0	
1984	606	13.0	42.0	29.0	14.0	2.0	
1985	417	13.0	36.0	30.0	18.0	2.0	
1986	524	11.0	38.0	31.0	18.0	3.0	
1987	580	11.0	39.0	29.0	18.0	3.0	
1988	834	10.1	40.2	32.0	15.8	1.9	
1989	1127	8.1	36.5	34.1	19.1	2.3	
1990	1205	5.0	17.0	13.0	9.0	0.0	
1991	1073	6.5	35.7	32.9	21.3	3.5	
1992	1155	6.2	33.8	33.7	21.6	4.8	
1993	1107	5.4	34.6	35.4	24.5*		
1994	1120	5.2	32.6	35.2	27.0*		
1995	1084	3.9	26.3	38.6	31.2*		
1996	1042	3.8	27.0	37.0	32.1*		
1997	1141	3.2	24.1	37.5	28.0	7.2	
1998	1040	2.4	22.9	38.2	28.0	8.6	
1999	1149	2.3	21.3	38.4	29.2	8.8	
2000	1073	1.9	20.0	37.7	30.6	9.9	
2001	1036	1.4	18.3	38.0	31.4	10.8	
2002	1035	1.1	16.8	38.7	32.4	11.0	
2003	991	0.9	16.4	38.7	31.2	12.7	
2004	1041	0.7	15.1	36.2	35.0	13.1	
2005	942	0.8	12.6	36.8	36.5	13.2	
2006	912	0.7	11.1	35.2	37.9	15.1	
2007	890	0.3	10.9	31.7	41.6	15.5	
2008	911	0.4	9.1	30.8	42.5	17.1	
2009	867	0.1	9.2	30.1	42.4	18.1	
2010	787	0.3	9.9	28.5	42.6	18.8	
2011	766	0.4	8.0	26.2	44.3	21.1	
2012	730	0.1	8.1	23.3	45.8	22.7	
2013	682	0.3	5.9	23.7	45.4	24.7	
2014	642	0.3	4.8	24.6	41.3	29.0	
2015	660	0.0	4.1	21.5	43.0	31.4	
2016	620	0.0	4.0	20.8	42.6	32.6	
2017	560	0.0	3.4	19.3	45.0	28.9	3.4
2018	522	0.0	3.3	18.0	44.1	34.6	3.6
2019	482	0.0	2.5	18.7	42.5	30.5	5.8
2020	410	0.0	2.7	17.6	43.2	32.4	4.1

* 85歳以上を含む

表3 地区別検診受診者数

検診年度	検診総数	北海道	東北	関東・甲越	東海・北陸	近畿	中国・四国	九州
	人	人	人	人	人	人	人	人
1979	204	3	3	66	34	23	23	52
1980	269	2	4	110	66	18	25	44
1981	364	31	5	132	26	67	70	33
1982	467	65	13	179	117	30	28	35
1983	543	119	12	192	35	27	79	58
1984	606	146	56	185	81	33	64	41
1985	417	155	10	26	72	44	58	52
1986	580	158	37	67	81	69	52	60
1987	580	164	29	75	106	36	104	66
1988	834	138	83	173	123	158	110	49
1989	1127	163	84	252	215	173	142	98
1990	1205	161	96	272	174	198	191	113
1991	1073	158	105	270	184	131	150	75
1992	1155	144	108	300	211	137	170	85
1993	1107	143	90	294	187	149	158	83
1994	1120	143	90	310	176	116	185	100
1995	1084	132	100	288	164	143	169	88
1996	1042	110	98	265	175	117	179	99
1997	1141	115	121	250	197	144	216	97
1998	1040	123	109	240	146	134	198	90
1999	1149	118	89	288	165	159	218	112
2000	1073	115	88	212	193	156	216	93
2001	1036	110	88	215	158	167	197	107
2002	1035	110	88	193	164	170	207	103
2003	991	105	86	189	163	163	196	87
2004	1041	102	83	183	150	221	202	100
2005	942	102	82	160	134	177	195	92
2006	912	97	81	140	156	158	192	88
2007	890	94	71	151	143	153	199	81
2008	911	88	68	139	141	145	257	73
2009	867	82	75	145	132	139	221	73
2010	787	75	75	130	119	127	182	79
2011	766	72	71	126	100	147	175	75
2012	730	64	57	125	111	145	163	65
2013	682	63	58	118	117	115	148	64
2014	642	62	58	107	109	108	138	60
2015	660	58	61	103	125	113	136	64
2016	620	57	58	99	102	101	143	65
2017	560	49	57	87	95	93	129	49
2018	522	47	57	88	77	85	115	53
2019	482	46	41	82	81	71	117	44
2020	410	27	48	73	59	65	101	37

表 4-1 現在の視力

検診 年度	検診 総数	全盲	明暗・手動弁 ・指数弁	新聞 大見出し	新聞小文字・ ほとんど正常
	人	%	%	%	%
1979	186	2.2	4.9	16.7	76.3
1980	182	0.5	4.3	12.1	83.0
1981	260	3.5	5.0	15.4	76.1
1982	437	3.0	5.7	21.7	69.5
1983	330	4.3	6.0	23.1	66.6
1984	342	2.6	7.3	25.7	64.4
1985	371	2.7	10.3	30.5	56.6
1986	459	3.3	8.3	27.7	60.8
1987	512	3.1	6.5	25.4	65.1

1988	797	2.5	7.2	32.4	58.0
1989	1062	2.0	6.6	31.4	60.1
1990	1132	1.6	7.3	29.6	61.5
1991	1039	1.4	7.3	31.8	59.5
1992	1144	1.8	6.6	30.2	61.3
1993	1040	2.1	6.8	29.9	61.2
1994	1086	1.4	6.1	31.3	60.9
1995	1052	1.9	7.0	30.4	60.8
1996	1001	2.4	6.1	31.0	60.4
1997	1092	2.1	6.4	29.5	62.1
1998	1009	2.3	5.5	30.3	61.9
1999	1101	2.0	6.1	31.8	60.0
2000	1017	2.2	6.3	32.6	58.8
2001	1001	1.8	6.8	31.1	60.2
2002	993	1.6	6.2	33.7	58.6
2003	959	1.9	6.4	31.0	60.8
2004	1001	1.6	7.3	33.1	58.0
2005	923	1.6	6.8	32.8	58.7
2006	880	1.7	7.0	31.3	59.9
2007	863	1.5	5.9	29.9	62.7
2008	917	1.5	6.0	33.8	58.8
2009	833	1.7	6.2	31.0	61.1
2010	763	2.1	7.7	31.2	59.0
2011	744	1.3	6.8	33.1	58.7
2012	708	1.6	7.6	30.8	60.0
2013	650	1.4	7.4	31.2	60.1
2014	619	1.5	8.8	30.2	59.7
2015	648	1.4	7.4	33.3	57.9
2016	603	1.2	7.5	32.7	58.7
2017	541	1.5	7.2	32.2	59.1
2018	507	1.4	7.9	30.4	60.4
2019	461	1.3	7.9	31.0	59.9
2020	366	0.8	10.1	32.5	56.6

表 4-2 現在の歩行能力

検診 年度	検診 総数	不能・ 車いす	介助・摺 まり歩行	杖歩行	不安定 歩行	ふつう
	人	%	%	%	%	%
1979	201	7.5	5.5	23.9	45.8	17.4
1980	184	7.0	5.9	22.7	59.0	4.9
1981	286	11.8	7.3	23.1	52.1	4.5
1982	464	10.2	7.8	24.7	49.8	7.5
1983	342	11.7	8.8	24.9	46.9	7.6
1984	590	13.6	7.5	23.4	51.0	4.6
1985	398	14.6	11.3	47.0	46.2	5.0
1986	500	14.6	9.0	23.2	46.0	7.2
1987	548	14.6	9.0	20.6	50.9	4.9

1988	828	11.2	9.2	22.1	48.4	9.1
1989	1119	10.3	10.7	22.3	48.1	8.6
1990	1187	10.6	10.1	23.9	45.8	8.1
1991	1071	9.9	10.1	20.4	42.4	8.1
1992	1154	10.2	9.6	24.2	48.4	7.5
1993	1074	10.3	8.6	24.5	48.0	8.5
1994	1001	11.4	11.6	23.0	47.1	9.0
1995	1061	12.5	8.6	23.2	46.5	9.1
1996	1011	11.2	9.9	22.4	47.6	9.0
1997	1106	10.1	10.3	22.5	47.2	9.9
1998	1026	13.2	14.1	23.2	44.7	10.0
1999	1113	10.4	10.9	23.6	46.1	8.8
2000	1024	12.4	9.9	23.2	46.0	8.6
2001	1006	11.9	10.6	24.2	44.1	9.0
2002	993	12.7	12.9	24.7	41.0	10.1
2003	961	13.1	12.3	24.4	40.2	9.9
2004	1021	13.1	12.1	26.0	38.6	10.2
2005	930	16.7	13.9	25.2	36.4	11.0
2006	888	14.6	14.3	25.1	36.0	9.9
2007	871	16.5	14.1	23.7	34.8	10.4
2008	831	15.3	15.4	23.9	34.4	11.0
2009	844	17.9	15.9	25.8	30.9	9.6
2010	774	17.3	15.0	24.6	31.0	10.1
2011	757	17.2	14.4	24.7	35.4	8.3
2012	721	19.0	14.1	23.5	34.4	8.9
2013	665	17.3	14.2	24.1	35.3	8.3
2014	635	18.5	16.4	23.3	34.4	7.1
2015	655	20.2	17.0	24.0	30.9	8.1
2016	611	21.3	15.8	23.3	31.9	7.9
2017	546	21.4	17.8	23.4	29.5	7.9
2018	517	22.2	19.2	21.7	29.2	7.7
2019	468	22.8	18.8	18.8	27.6	6.8
2020	381	19.2	21.3	17.5	29.2	6.6

表 4-3 下肢筋力低下

検診年度	検診総数	高度	中等度	軽度	なし
	人	%	%	%	%
1979	7	14.3		57.1	28.6
1980	7	14.3	14.3	57.1	14.3
1981	28	21.4	21.4	39.3	17.9
1982	382	12.0	25.1	42.9	19.9
1983	247	11.4	27.6	43.1	17.9
1984	247	12.1	29.6	36.4	21.9
1985	158	12.0	22.8	40.5	24.7
1986	239	14.6	32.2	36.4	16.7
1987	184	8.7	23.9	44.0	23.4

表 4-4 下肢痙縮

検診年度	検診総数	高度	中等度	軽度	なし
	人	%	%	%	%
1979	182	7.7	14.3	34.1	44.0
1980	133	9.0	23.3	33.8	33.9
1981	192	6.8	27.1	28.6	37.5
1982	102	6.9	11.8	29.4	52.0
1983	177	7.4	21.0	22.2	49.4
1984	211	7.6	24.2	30.3	37.9
1985	153	5.9	13.7	19.0	61.4
1986	236	8.1	16.9	29.2	45.8
1987	180	7.2	11.7	31.1	50.0

1988	819	12.0	27.4	46.5	14.4
1989	1101	10.3	29.7	43.3	16.7
1990	1183	10.9	27.2	42.7	19.2
1991	1053	10.1	30.3	42.0	17.7
1992	1152	10.0	26.1	46.7	17.2
1993	1074	10.6	29.3	42.8	17.4
1994	1103	10.4	28.8	43.6	17.3
1995	1061	11.5	29.4	42.0	17.1
1996	1014	10.3	29.6	45.0	15.2
1997	1110	10.5	26.6	44.2	18.6
1998	1020	10.4	26.8	43.1	19.6
1999	1114	9.8	30.1	43.4	16.7
2000	1019	12.3	28.6	41.6	17.4
2001	1007	11.9	31.3	38.6	18.3
2002	1002	14.4	28.2	38.3	19.2
2003	963	13.4	27.6	40.8	18.2
2004	974	14.1	27.5	40.6	17.9
2005	928	14.4	28.0	37.2	20.4
2006	873	13.5	29.7	35.4	21.4
2007	868	16.1	28.6	36.1	19.2
2008	828	14.9	29.3	34.5	21.3
2009	837	16.0	27.4	36.3	20.3
2010	768	15.5	27.2	34.8	22.5
2011	737	17.6	26.3	34.9	21.2
2012	713	17.8	27.1	35.6	19.5
2013	658	18.7	25.3	37.2	18.8
2014	625	18.9	25.6	35.2	20.3
2015	647	19.0	27.0	35.5	18.4
2016	602	21.9	26.2	32.9	18.9
2017	541	20.0	28.7	32.7	18.7
2018	503	19.3	29.4	35.8	15.5
2019	463	19.4	28.9	35.6	16.0
2020	322	19.3	25.5	38.5	16.8

1988	814	9.0	21.5	32.1	37.5
1989	1090	8.3	22.1	31.9	37.7
1990	1171	7.7	19.0	32.7	40.6
1991	1049	3.3	12.3	38.2	47.1
1992	1154	7.4	21.8	33.5	37.1
1993	1072	9.0	21.3	30.4	39.5
1994	1100	7.2	20.7	33.1	39.1
1995	1061	8.2	20.0	31.1	40.8
1996	1015	7.1	21.7	33.1	38.1
1997	1108	7.3	20.1	33.3	39.2
1998	1017	7.4	21.1	31.3	40.3
1999	1114	7.5	22.5	32.2	37.7
2000	1016	7.9	19.9	29.3	42.9
2001	1006	7.8	17.5	30.3	44.4
2002	1003	8.6	18.4	27.3	45.8
2003	962	8.4	17.4	28.4	46.0
2004	972	7.7	17.2	26.3	48.8
2005	926	8.0	17.4	27.0	47.6
2006	873	7.4	18.8	26.6	47.2
2007	862	8.8	17.7	27.6	45.8
2008	926	8.0	18.3	28.2	45.6
2009	831	8.4	17.3	28.6	45.6
2010	766	7.6	14.5	33.6	44.4
2011	732	7.4	17.5	32.1	43.0
2012	712	7.4	16.2	31.5	44.9
2013	656	8.5	17.5	30.0	44.0
2014	627	7.0	18.5	33.3	41.1
2015	646	8.7	19.0	29.6	42.7
2016	602	7.9	17.5	30.0	44.5
2017	534	7.1	17.6	30.5	44.8
2018	502	7.2	17.5	30.3	45.0
2019	461	5.9	18.9	31.7	43.6
2020	301	5.0	18.3	35.2	41.5

表 4-5 触覚

検診年度	検診総数	高度	中等度	軽度	過敏	なし
	人	%	%	%	%	%
1979	199	27.6	43.2	25.1	1.5	2.5
1980	147	19.7	60.5	10.9	5.4	3.4
1981	228	22.8	54.4	17.1	3.1	2.6
1982	436	15.3	66.2	14.1	3.3	1.2
1983	243	19.0	62.4	14.9	2.9	0.8
1984	239	14.2	68.6	16.3	0.8	0.0
1985	138	13.0	67.4	18.8	0.7	0.0
1986	214	16.8	63.1	16.8	2.3	0.9
1987	163	9.8	70.6	16.0	2.5	1.2

1988	823	13.0	52.9	23.9	6.8	3.4
1989	1095	11.5	50.0	28.2	7.0	3.7
1990	1165	11.7	47.7	28.6	7.5	4.5
1991	1056	12.3	52.7	24.0	6.9	3.2
1992	1153	12.0	50.0	26.6	8.1	3.0
1993	1074	10.9	50.4	26.9	9.8	2.1
1994	1100	10.8	49.2	29.4	8.0	2.5
1995	1056	10.6	52.9	25.7	7.3	3.6
1996	1008	11.1	50.4	27.4	8.1	3.2
1997	1102	9.9	48.1	30.5	7.7	3.7
1998	1014	11.3	48.6	29.8	7.7	2.6
1999	1108	11.9	46.8	31.2	6.7	3.3
2000	1013	9.9	42.3	35.0	8.4	4.6
2001	998	10.7	41.1	35.6	8.4	4.3
2002	1001	11.3	42.0	33.0	9.3	4.4
2003	954	11.0	40.7	33.5	10.3	4.5
2004	971	9.7	42.8	34.4	8.9	4.2
2005	922	8.9	45.4	32.1	9.4	4.1
2006	876	9.3	44.6	32.5	9.4	4.1
2007	852	9.5	43.2	33.7	9.3	4.3
2008	818	10.0	45.4	35.0	8.2	3.9
2009	826	10.4	44.2	32.9	9.4	3.0
2010	757	10.0	38.7	37.3	10.3	3.7
2011	729	9.7	39.5	33.7	12.8	4.3
2012	696	9.9	40.8	32.0	11.8	5.5
2013	647	9.4	40.4	33.2	11.6	5.4
2014	605	10.1	39.2	32.1	12.1	6.6
2015	623	9.1	40.9	33.1	11.1	5.8
2016	590	9.2	37.5	33.9	13.2	6.3
2017	527	10.2	36.8	33.4	12.7	6.8
2018	492	8.7	39.4	31.3	10.6	9.3
2019	451	9.1	39.5	32.6	10.2	8.6
2020	310	11.3	33.9	36.8	7.4	10.6

表 4-6 痛覚

検診年度	検診総数	高度	中等度	軽度	過敏	なし
	人	%	%	%	%	%
1979	197	21.3	46.2	25.9	4.1	2.5
1980	147	12.9	55.8	10.9	17.0	3.4
1981	213	25.0	42.1	19.4	9.3	4.2
1982	135	17.8	33.3	14.8	29.6	4.4
1983	34	12.1	48.5	12.1	21.2	6.1
1984	10	20.0	60.0	20.0		
1985	10	30.0	40.0		30.0	
1986	12		33.3	25.0	25.0	16.7
1987	21	9.5	66.7	4.8	14.3	4.8

1988	818	10.8	43.2	24.4	18.3	3.3
1989	1086	8.5	43.6	24.6	19.7	3.7
1990	1165	9.2	40.6	25.1	20.7	4.5
1991	1053	10.3	45.1	22.3	19.0	3.3
1992	1148	9.7	42.9	24.4	19.6	3.5
1993	1069	9.8	41.1	23.7	22.8	2.7
1994	1098	9.9	42.9	26.6	18.1	2.7
1995	1053	10.1	44.9	24.2	17.8	3.1
1996	1005	10.5	43.2	25.9	17.9	2.7
1997	1101	9.3	40.9	25.0	21.9	3.8
1998	1016	11.0	41.2	25.3	20.3	2.3
1999	1107	11.5	41.1	26.5	18.1	2.9
2000	1013	10.4	35.6	29.5	21.7	2.9
2001	997	11.1	34.4	30.5	19.8	4.3
2002	999	12.0	35.0	27.6	21.7	3.6
2003	956	11.0	34.8	27.9	22.2	4.1
2004	971	9.8	36.0	29.1	20.9	4.1
2005	904	8.5	37.7	26.7	23.3	3.8
2006	880	9.4	37.4	27.8	21.0	3.8
2007	855	9.1	36.4	28.0	22.2	4.3
2008	816	10.0	38.4	26.3	21.3	3.9
2009	828	10.7	34.8	27.8	22.9	3.7
2010	757	9.2	33.3	28.8	23.5	5.2
2011	729	9.1	33.1	26.9	25.7	5.3
2012	698	9.9	33.1	26.6	24.2	6.2
2013	645	9.4	35.1	25.2	24.5	5.7
2014	606	9.6	34.2	24.8	24.3	7.3
2015	623	9.5	34.8	25.8	24.6	5.3
2016	590	8.5	32.4	24.7	26.6	7.8
2017	529	10.6	30.2	25.9	26.8	6.4
2018	490	9.0	32.2	27.1	22.7	9.0
2019	449	8.7	33.0	27.4	22.9	8.0
2020	309	10.4	28.5	32.4	18.8	10.0

表 4-7 振動覚

検診年度	検診総数	高度	中等度	軽度	なし
	人	%	%	%	%
1979	198	40.9	36.9	21.2	1.0
1980	146	35.6	47.3	14.4	2.7
1981	231	35.9	43.3	16.0	4.8
1982	447	32.0	48.5	16.3	3.1
1983	261	28.1	46.5	18.5	6.9
1984	245	21.2	58.0	15.9	4.9
1985	152	23.0	35.5	32.2	9.2
1986	226	26.1	43.4	22.6	8.0
1987	170	21.8	47.6	21.8	8.8

表 4-8 異常知覚

検診年度	検診総数	高度	中等度	軽度	なし
	人	%	%	%	%
1979	191	38.7	11.5	45.5	4.2
1980	258	31.8	58.1	10.1	0.0
1981	222	24.3	65.3	8.1	2.3
1982	282	26.6	68.1	5.0	0.4
1983	209	35.1	59.1	4.8	1.0
1984	218	47.7	47.7	3.7	0.9
1985	148	50.0	44.6	4.7	0.7
1986	230	47.0	50.4	2.6	0.0
1987	166	47.0	50.0	2.4	0.6

1988	817	33.5	41.7	18.5	6.2
1989	1050	32.6	42.0	18.8	6.7
1990	1141	33.0	38.6	20.4	8.0
1991	1019	26.0	57.2	17.3	1.9
1992	1143	31.8	41.6	22.0	4.5
1993	1046	31.2	41.7	22.2	4.8
1994	1084	33.3	38.1	24.5	4.1
1995	1053	33.7	40.2	22.1	4.1
1996	1006	35.1	42.0	18.8	4.1
1997	1093	33.9	37.4	24.0	4.7
1998	1011	33.6	39.2	22.6	4.5
1999	1099	32.8	37.6	24.9	4.6
2000	1007	34.3	36.4	25.1	4.3
2001	993	33.9	34.6	27.5	4.2
2002	988	36.0	34.6	25.2	4.2
2003	947	35.7	34.8	24.6	4.9
2004	962	35.8	35.8	24.5	4.0
2005	907	35.9	35.8	23.8	4.7
2006	873	35.0	34.1	26.4	4.5
2007	853	36.6	34.5	25.3	3.6
2008	808	35.6	34.9	26.2	3.2
2009	820	34.8	35.9	25.1	4.3
2010	757	32.8	36.7	26.3	4.2
2011	729	32.6	37.7	26.3	3.3
2012	691	36.2	35.9	24.2	3.8
2013	643	38.2	35.1	22.5	4.2
2014	605	36.5	34.9	24.5	4.1
2015	623	38.4	36.9	21.2	3.5
2016	592	36.5	36.7	23.5	3.4
2017	522	38.9	36.3	21.0	3.3
2018	488	39.3	34.6	22.1	3.9
2019	444	38.7	34.9	23.2	3.2
2020	274	37.2	32.8	24.5	5.5

1988	814	15.2	41.9	18.6	6.3
1989	1077	23.8	57.3	16.7	2.2
1990	1133	13.9	32.7	32.2	21.2
1991	1043	25.4	55.9	16.9	1.8
1992	1136	25.5	57.2	15.9	4.6
1993	1059	22.4	60.4	16.3	1.5
1994	1098	21.5	59.0	17.4	2.1
1995	1054	23.4	56.4	18.7	1.6
1996	1003	22.9	58.2	17.7	1.2
1997	1093	22.1	58.6	16.8	2.5
1998	1010	24.9	56.6	16.9	1.4
1999	1107	22.9	58.6	16.2	2.4
2000	1001	21.5	58.6	16.4	3.4
2001	989	24.5	57.4	15.2	2.9
2002	994	23.3	58.9	15.5	2.3
2003	953	23.2	60.0	14.7	2.1
2004	964	20.0	59.5	17.6	2.8
2005	918	20.0	59.2	18.2	2.6
2006	978	20.0	57.2	19.2	3.5
2007	854	20.5	57.0	18.7	3.7
2008	818	21.0	56.1	18.7	4.2
2009	830	20.5	54.9	20.9	4.0
2010	760	20.4	51.7	23.4	4.5
2011	730	22.5	53.3	20.5	3.7
2012	699	20.7	55.4	19.6	4.3
2013	646	19.8	54.7	21.2	4.3
2014	619	19.2	53.3	22.5	5.0
2015	623	21.2	52.4	21.3	5.1
2016	591	20.8	50.9	23.0	5.2
2017	527	18.8	52.4	22.0	6.8
2018	504	19.2	52.8	21.2	6.7
2019	451	18.2	51.7	23.7	6.4
2020	356	21.6	51.7	19.9	6.7

表5 身体的併発症

検診年度	検診総数	あり	白内障	高血圧	CVD	心疾患	肝胆	他消化器	DM	呼吸器	骨折	脊椎	四肢関節	腎泌尿器	パーキン	dyskinesia	姿勢振戦	悪性腫瘍	その他
	人	%	%	%	%	%	%	%	%	%	%	%	%	%	%	%	%	%	%
1979	102	95.1	22.5	24.5	2.0	5.9	7.8	10.8	1.0	11.8	2.0	11.8	3.9	5.9	1.0	0.0	2.0	2.9	23.5
1980	199	67.8	22.6	23.6	2.0	5.0	5.5	8.5	5.0	8.0	2.0	6.0	1.5	3.5	0.0	0.0	0.0	2.5	11.1
1981	326	69.9	19.9	24.8	2.1	4.6	3.4	5.2	3.1	4.0	3.1	8.6	8.6	4.6	0.3	1.2	0.9	2.1	16.6
1982	438	71.2	20.1	26.5	2.7	7.5	3.7	4.8	2.1	4.1	3.7	13.0	13.0	4.1	2.1	2.0	1.8	1.6	14.2
1983	183	94.0	32.4	25.8	3.8	4.9	2.7	9.9	1.1	6.0	4.9	8.2	10.4	3.8	1.6	0.5	0.0	3.3	22.5
1984	287	98.6	21.6	24.7	3.1	12.2	7.0	18.1	3.1	8.4	2.8	7.7	7.3	8.0	1.7	0.3	0.3	2.8	24.7
1985	361	90.6	37.4	34.9	5.8	17.2	10.2	11.9	6.6	5.5	11.1	8.3	8.0	5.5	2.2	1.9	2.2	2.8	19.9
1986	446	92.4	39.0	41.7	5.2	15.0	9.6	14.1	6.3	4.0	7.8	9.2	10.1	6.3	1.8	1.8	3.6	1.8	22.2
1987	498	94.2	39.4	39.6	6.4	18.1	10.0	14.9	6.8	5.4	8.6	11.2	9.0	9.1	2.0	1.6	3.0	1.8	20.9
1988	834	88.8	30.5	32.5	5.3	21.3	12.1	21.3	6.8	7.2	9.7	19.7	12.7	10.7	1.2	1.0	4.1	2.4	
1989	1127	87.3	28.5	33.8	4.7	18.9	11.9	19.3	5.8	6.4	7.3	19.8	13.7	10.6	1.5	1.0	3.9	1.4	
1990	1205	88.1	29.7	33.6	4.8	18.2	10.9	20.2	5.8	5.8	7.1	15.8	13.3	9.4	1.6	1.1	2.4	1.7	
1991	1073	84.5	29.3	35.4	5.5	18.6	13.1	18.3	4.7	6.8	9.2	18.8	15.8	9.6	1.9	0.7	1.8	2.3	
1992	1155	89.7	31.9	34.5	6.5	19.1	12.8	20.4	6.7	7.1	15.7	22.8	18.4	10.8	1.6	0.7	2.9	3.7	27.8
1993	1107	89.2	32.6	31.4	6.5	12.7	12.9	22.1	5.5	7.8	11.2	22.2	17.9	9.5	1.3	0.6	2.3	2.2	30.4
1994	1120	91.2	41.5	28.9	7.4	18.4	12.6	24.6	6.4	6.6	12.7	23.8	18.7	11.3	1.2	0.4	1.6	2.3	34.3
1995	1084	92.0	46.3	33.6	7.6	18.9	13.4	24.2	7.1	7.5	13.7	26.4	21.1	12.0	1.4	0.4	1.3	2.6	35.1
1996	1042	89.8	43.8	34.1	8.5	17.5	13.5	23.3	6.8	7.9	12.4	25.1	19.8	11.1	1.5	0.6	1.4	2.3	35.1
1997	1141	91.8	43.7	32.9	8.2	18.8	1.6	24.5	7.2	7.8	12.3	29.2	20.7	13.0	1.4	0.8	1.8	3.2	36.7
1998	1040	91.9	47.7	34.1	8.0	18.8	14.7	23.6	9.0	7.8	12.3	33.0	23.7	13.7	1.1	0.5	1.8	3.5	23.3
1999	1149	89.7	49.8	35.2	9.3	18.6	14.4	22.5	8.2	7.6	12.1	30.5	22.5	12.9	1.2	0.6	1.8	3.9	37.0
2000	1073	90.6	51.3	34.5	10.1	18.4	14.5	24.7	9.1	8.7	12.6	31.1	26.7	14.3	1.2	0.8	1.8	3.9	37.9
2001	1036	94.2	53.2	36.4	10.9	21.4	15.9	25.0	10.2	9.9	15.3	35.7	28.8	15.6	1.3	0.8	2.2	4.9	39.5
2002	1035	93.0	56.2	40.2	11.0	22.8	15.0	27.6	11.2	10.0	14.9	35.5	31.5	17.3	1.1	0.4	2.6	5.3	45.7
2003	991	94.4	56.5	41.7	9.6	22.8	14.7	25.2	11.0	9.9	14.2	33.1	31.4	17.3	1.3	0.6	3.2	6.1	47.7
2004	1041	96.7	56.9	42.4	11.3	23.5	13.6	25.6	10.1	9.9	17.4	35.4	31.8	17.0	1.3	1.1	2.8	6.6	47.0
2005	942	96.9	60.8	44.7	11.6	23.0	15.7	26.8	11.7	10.4	14.6	36.8	34.5	20.4	2.0	1.1	2.5	6.5	52.9
2006	912	95.4	58.8	44.8	11.2	24.9	14.3	26.6	11.1	9.6	16.6	37.8	29.1	18.9	2.1	0.5	3.0	6.3	51.5
2007	890	96.5	63.6	45.6	11.5	24.8	15.0	29.7	11.5	9.2	18.6	38.6	34.6	17.7	2.5	1.0	2.3	7.8	52.2
2008	911	98.6	60.3	49.3	12.6	25.0	14.2	26.4	11.9	9.6	17.8	38.7	32.5	19.1	2.5	1.2	3.7	7.4	51.2
2009	867	97.5	59.7	50.1	12.8	22.7	14.4	27.6	11.9	10.5	17.6	38.7	33.1	19.1	2.7	0.9	3.3	7.1	51.4
2010	787	97.7	60.0	51.2	12.7	23.3	12.8	26.8	13.2	10.9	16.6	38.0	33.9	20.9	3.0	0.6	2.7	8.2	51.3
2011	759	98.6	63.8	53.1	11.6	23.2	14.0	26.2	12.5	11.7	17.1	39.8	35.2	20.0	2.6	1.4	3.3	9.4	54.2
2012	722	98.6	62.7	52.6	11.9	24.1	12.6	26.2	14.3	12.9	19.3	40.4	35.5	19.3	2.4	1.4	3.7	9.4	51.7
2013	667	99.0	60.3	54.5	10.8	24.7	13.6	28.6	16.0	11.8	19.0	41.9	35.3	18.9	2.8	0.6	3.7	9.7	50.0
2014	634	98.1	61.0	56.6	12.0	22.4	12.5	26.7	14.5	11.0	17.5	40.5	36.0	18.9	2.7	0.8	3.3	9.6	51.6
2015	653	99.2	64.8	56.4	13.5	23.3	13.3	29.7	13.5	12.4	21.3	41.7	37.4	19.3	2.8	0.3	3.4	9.6	51.9
2016	611	99.2	63.3	55.5	12.9	24.2	11.8	27.8	14.9	11.5	21.8	40.1	36.3	19.6	2.6	0.5	3.4	10.5	51.6
2017	545	98.7	65.3	55.8	13.0	23.9	11.0	29.2	15.0	14.1	21.7	40.9	37.1	19.3	3.1	0.9	4.0	10.8	54.3
2018	518	98.6	64.3	55.0	12.2	23.6	12.0	29.9	15.3	12.5	20.7	39.0	36.5	19.1	3.1	0.8	4.6	11.4	51.5
2019	471	98.5	68.2	55.2	11.9	26.4	10.4	28.3	16.5	12.3	22.5	41.4	34.2	21.6	4.0	0.4	3.4	11.1	52.9
2020	394	98.5	70.1	51.1	11.7	27.2	10.4	26.7	13.7	10.1	23.4	40.8	34.7	23.3	2.8	0.0	3.8	11.4	48.0

表6 精神症状

検診年度	検診総数	あり	ノイローゼ	不安・焦燥	心氣的	抑うつ	記憶力低下	認知症	その他
	人	%	%	%	%	%	%	%	%
1979	5			20.0	20.0	0.0	0.0	0.0	0.0
1980	5			20.0	20.0	0.0	0.0	0.0	20.0
1981	29	79.3		13.8	24.1	6.9	0.0	10.3	13.7
1982	237	24.9		12.7	11.8	3.4		1.3	1.3
1983	509	82.9		75.8	42.9	46.3		12.8	0.4
1984	591	81.6		75.1	44.8	46.2		13.2	0.8
1985	391	68.5		58.6	29.1	46.3		6.4	1.0
1986	498	69.7		58.6	38.0	40.4		7.8	0.8
1987	542	69.0		54.2	42.0	36.9		6.5	0.6
1988	834		4.3			5.4		1.0	1.3
1989	1127		4.4			3.9		1.3	1.2
1990	1205		3.3			3.6		1.2	1.7
1991	1073			17.1	11.3	11.0	10.7	1.9	2.1
1992	1155	36.7		18.3	10.4	13.0	12.3	1.9	2.0
1993	1107	36.1		18.7	10.7	13.3	13.8	1.1	2.3
1994	1120	41.2		22.2	13.1	14.8	17.9	2.4	2.5
1995	1084	41.5		23.2	12.8	15.3	16.2	2.3	2.3
1996	1042	41.7		23.9	14.6	15.7	12.8	3.1	2.7
1997	1141	42.9		23.0	14.8	15.2	14.8	3.1	2.0
1998	1040	42.4		23.3	13.1	14.8	16.3	3.4	2.5
1999	1149	41.7		24.0	13.7	15.7	15.7	3.1	2.9
2000	1073	45.5		25.5	14.7	18.0	21.0	3.5	2.6
2001	1036	47.3		26.7	14.4	16.7	21.5	3.5	2.6
2002	1035	51.8		27.8	13.6	19.8	24.8	4.3	3.6
2003	991	52.0		28.7	13.4	20.2	24.4	4.0	3.3
2004	1041	54.9		29.7	13.5	20.8	27.0	4.9	4.9
2005	942	54.6		28.8	14.4	22.0	29.6	5.1	5.4
2006	912	52.3		28.2	12.7	19.6	29.4	6.2	4.8
2007	890	51.6		29.2	14.0	20.7	28.7	6.4	3.7
2008	911	54.3		29.4	16.3	20.5	28.9	7.0	4.8
2009	867	54.1		27.7	13.5	20.6	28.3	6.6	4.9
2010	787	55.8		30.1	14.4	22.7	29.4	7.3	2.7
2011	750	58.9		32.9	14.1	22.7	32.4	6.7	3.9
2012	716	55.7		29.9	13.7	20.3	30.6	8.0	3.6
2013	663	55.4		27.3	12.3	19.9	33.7	9.6	3.2
2014	628	54.9		29.5	13.7	18.3	31.2	12.7	3.0
2015	649	59.5		29.1	12.9	17.6	33.3	14.2	5.1
2016	608	57.9		28.5	13.3	17.4	31.7	14.3	3.6
2017	543	62.8		30.8	15.8	20.6	34.1	15.8	6.4
2018	515	61.7		31.3	14.6	20.8	33.2	15.5	5.0
2019	468	62.0		29.5	13.2	18.8	32.7	15.4	4.9
2020	379	64.9		29.9	14.8	19.0	36.7	15.6	3.7

表 7-1 診察時の障害度

検診年度	検診総数	極重度	重度	中等度	軽度	極軽度
	人	%	%	%	%	%
1979	2	50.0	50.0			
1980	1	100.0				
1981	16	25.0	1.8	18.8	37.5	0.0
1982	360	0.3	19.2	53.9	26.4	0.3
1983	490	3.7	16.4	46.0	31.3	2.7
1984	566	3.7	19.3	45.8	29.0	2.3
1985	387	5.8	21.5	42.3	26.5	3.9
1986	497	5.4	21.7	42.1	26.6	4.2
1987	550	6.5	19.3	46.4	24.5	3.3

1988	824	3.7	17.7	43.5	30.3	3.5
1989	1114	2.4	18.3	46.1	27.2	4.8
1990	1131	3.6	17.5	40.9	28.2	3.7
1991	1059	3.8	20.7	45.1	26.0	3.1
1992	1150	3.5	17.5	50.0	26.8	1.8
1993	1045	4.0	19.3	46.1	28.2	2.4
1994	1087	3.9	18.2	46.4	28.0	3.3
1995	1034	5.1	17.0	47.8	27.1	2.9
1996	999	3.8	18.7	47.0	27.3	3.1
1997	1080	4.0	18.4	46.8	27.8	3.0
1998	990	5.0	18.8	46.6	26.8	2.7
1999	1098	5.0	19.4	46.0	26.9	2.8
2000	1003	4.8	18.6	46.2	26.4	4.0
2001	997	4.2	18.8	45.6	27.7	3.7
2002	1006	4.6	20.3	44.2	25.5	5.2
2003	959	4.8	21.5	43.7	25.5	4.4
2004	1010	5.0	19.8	45.1	25.6	4.4
2005	925	5.3	20.3	42.6	27.6	4.2
2006	880	5.2	20.7	43.7	26.7	4.9
2007	866	4.6	22.6	42.5	25.4	4.8
2008	829	4.7	22.4	42.5	26.2	4.2
2009	841	5.1	24.0	41.7	25.6	3.6
2010	768	5.1	25.4	39.5	26.0	4.0
2011	755	5.6	22.6	42.5	25.4	3.8
2012	716	4.9	23.0	42.9	29.1	4.1
2013	666	5.2	21.3	44.5	24.7	4.2
2014	627	6.1	21.2	44.3	25.2	3.2
2015	626	5.6	22.6	43.7	25.7	2.5
2016	605	5.6	24.6	42.3	24.8	2.8
2017	538	6.1	21.9	43.9	25.8	2.2
2018	500	6.4	23.0	43.8	23.4	3.4
2019	468	6.4	22.6	44.4	23.5	3.0
2020	346	6.4	20.2	45.7	24.6	3.2

表 7-2 診察時の障害要因

検診年度	検診総数	スモン	スモン + 併発症	併発症	スモン + 加齢
	人	%	%	%	%
1979	0				
1980	1				100.0
1981	9	44.4	44.4	0.0	11.1
1982	301	74.8	9.0	0.3	15.9
1983	151	72.7	13.3	0.7	13.3
1984	170	61.6	19.4	1.2	17.6
1985	112	57.1	31.3	0.0	11.6
1986	171	64.9	21.6	0.6	12.6
1987	129	54.3	25.6	3.1	17.1

1988	796	56.5	28.9	1.7	8.4
1989	1096	66.0	24.2	1.0	8.9
1990	1100	56.5	32.3	3.2	3.5
1991	390	43.1	33.6	11.0	12.3
1992	394	44.9	34.5	9.4	11.2
1993	1056	52.3	36.4	1.6	9.7
1994	1081	49.7	39.9	2.1	8.3
1995	1038	45.8	44.8	1.4	8.0
1996	989	47.3	43.8	1.2	7.8
1997	1073	44.9	46.8	1.1	7.2
1998	989	45.8	46.2	1.2	6.8
1999	1093	44.2	48.8	0.7	6.3
2000	1009	39.8	51.6	0.6	8.1
2001	1000	35.6	54.9	0.7	8.8
2002	1006	37.3	54.2	1.1	7.4
2003	956	35.1	55.4	1.8	7.7
2004	1015	34.3	54.8	1.6	9.4
2005	928	33.5	57.3	1.5	7.7
2006	882	35.3	54.2	2.4	8.2
2007	866	31.8	58.0	2.0	8.3
2008	825	29.8	60.2	1.8	8.1
2009	840	32.3	59.6	1.8	6.3
2010	769	29.6	61.2	1.8	7.3
2011	756	24.9	64.6	2.8	7.8
2012	710	22.8	67.0	2.0	8.2
2013	665	21.6	67.1	3.5	7.8
2014	622	20.6	68.0	2.7	8.7
2015	647	20.2	67.9	3.4	8.5
2016	602	20.3	69.1	2.8	7.8
2017	538	20.8	69.0	3.0	7.2
2018	499	20.2	67.9	2.4	9.4
2019	467	21.0	68.3	1.9	8.8
2020	352	18.8	69.0	2.3	9.9

表8 最近5年間の療養状況

検診年度	検診総数	在宅	ときどき入院	長期入院または入所
	人	%	%	%
1979	203	93.6	0.5	5.9
1980	267	93.6	1.5	4.5
1981	362	85.4	3.3	11.3
1982	461	84.8	4.1	11.1
1983	541	84.3	3.9	11.9
1984	601	83.5	5.7	10.8
1985	416	79.8	7.7	12.5
1986	510	74.5	15.3	10.2
1987	578	75.4	16.3	8.3
1988	824	74.0	20.6	5.3
1989	1109	78.0	17.0	4.9
1990	1173	78.1	16.7	5.2
1991	1064	74.5	20.5	5.0
1992	1150	76.3	19.4	4.3
1993	1030	77.8	17.6	4.5
1994	1082	76.0	18.8	5.2
1995	1044	75.0	18.8	6.2
1996	1005	76.7	18.5	5.0
1997	1113	77.1	17.5	5.4
1998	1027	74.6	18.7	6.7
1999	1113	77.1	18.9	4.0
2000	1033	76.3	18.3	5.3
2001	1028	75.6	17.9	6.6
2002	1008	74.5	19.1	6.5
2003	962	75.6	18.2	6.2
2004	1023	75.4	17.6	7.0
2005	930	78.8	14.7	6.5
2006	891	77.7	15.6	6.7
2007	872	76.5	15.5	8.0
2008	889	75.0	16.0	9.0
2009	850	75.5	17.2	7.3
2010	773	71.8	19.4	8.8
2011	764	71.6	20.0	8.4
2012	722	70.6	19.8	9.6
2013	670	73.8	16.7	9.5
2014	641	74.3	14.0	11.7
2015	657	68.9	19.3	11.7
2016	612	70.4	15.8	13.7
2017	552	70.1	15.4	14.5
2018	519	67.3	16.2	16.0
2019	481	69.0	11.2	19.8
2020	400	71.0	12.8	16.3

表9 Barthel Index 得点分布

検診年度	検診総数	20点以下	25-40点	45-55点	60-75点	80-90点	95点	100点
	人	%	%	%	%	%	%	%
1991	1073	1.9	3.3	2.4	10.6	26.3	22.1	33.5
1992	1155	1.7	2.4	2.8	10.0	32.7	19.8	30.4
1993	1107	3.3	3.3	2.4	9.1	27.5	18.2	36.2
1994	1120	3.0	3.2	3.1	9.6	32.1	18.9	30.1
1995	1084	3.2	3.5	2.6	10.8	31.7	19.6	28.6
1996	1042	2.7	2.6	2.9	11.7	29.0	20.9	30.2
1997	1141	3.2	2.6	2.9	10.9	28.7	23.7	28.0
1998	1040	4.1	3.1	3.2	11.3	28.0	15.6	34.8
1999	1149	3.1	3.0	3.4	12.4	28.7	22.0	27.3
2000	1073	3.8	3.6	4.4	11.8	29.1	20.1	27.1
2001	1036	4.2	4.5	3.5	12.9	30.9	19.9	24.1
2002	1035	4.6	3.4	4.2	14.8	30.1	19.3	23.6
2003	991	4.7	3.6	3.9	14.4	30.0	21.1	22.1
2004	1041	4.4	3.7	4.8	15.6	31.2	19.6	20.7
2005	942	4.6	4.1	6.1	14.5	30.5	17.8	22.4
2006	912	5.7	3.4	6.6	14.6	30.2	18.8	21.5
2007	890	5.5	4.2	6.8	15.0	30.0	17.3	21.2
2008	911	5.0	5.0	6.3	16.2	27.4	17.4	22.8
2009	867	5.6	5.5	7.2	15.8	28.4	17.8	19.8
2010	787	6.4	3.8	7.4	16.3	28.4	16.8	21.0
2011	764	7.6	2.9	6.3	14.8	28.9	17.3	22.3
2012	727	7.0	3.7	5.8	17.6	26.7	17.5	21.7
2013	682	7.3	4.4	5.4	17.9	27.1	18.0	19.9
2014	642	7.8	4.8	7.8	16.7	25.1	17.8	20.1
2015	660	9.1	5.8	6.4	16.2	25.8	16.2	18.6
2016	619	8.7	5.5	7.3	16.0	27.0	16.6	18.9
2017	560	8.0	7.5	6.4	16.1	27.0	16.6	18.4
2018	520	8.8	5.6	8.8	15.2	29.4	14.2	17.9
2019	481	9.1	6.7	8.3	17.7	25.6	16.2	16.4
2020	406	9.6	6.2	8.6	15.5	29.1	17.0	14.0

表 10-1 医学上の問題

検診年度	回答総数	問題あり	やや問題あり	問題なし
	人	%	%	%
1993	1022	29.3	39.6	31.1
1994	1057	30.9	39.3	29.8
1995	1052	32.4	35.6	31.9
1996	965	33.1	39.9	27.0
1997	1076	33.0	43.1	23.9
1998	1013	31.4	43.5	25.1
1999	1069	32.7	42.8	24.5
2000	983	36.7	40.0	23.3
2001	950	37.1	40.1	22.8
2002	965	34.7	37.4	27.9
2003	905	34.9	36.9	28.2
2004	971	39.5	34.3	26.2
2005	883	39.0	35.6	25.4
2006	846	39.6	31.9	28.5
2007	812	38.3	32.9	28.8
2008	795	41.0	34.0	25.0
2009	795	43.6	36.1	20.3
2010	727	40.3	35.4	24.3
2011	678	44.5	34.5	20.9
2012	631	45.5	33.3	21.2
2013	587	46.9	35.9	17.2
2014	557	47.8	35.4	16.9
2015	576	48.4	34.5	17.0
2016	542	49.4	33.6	17.0
2017	484	49.2	32.0	18.8
2018	463	49.5	32.0	18.6
2019	410	49.3	32.4	18.3
2020	340	49.7	31.8	18.5

表 10-2 家族や介護についての問題

検診年度	回答総数	問題あり	やや問題あり	問題なし
	人	%	%	%
1993	1021	12.9	20.1	67.0
1994	1051	1.8	20.3	65.6
1995	1058	13.8	18.0	68.2
1996	1086	13.1	16.0	61.5
1997	1084	13.8	24.3	61.9
1998	1013	14.8	23.4	61.8
1999	1062	14.0	21.9	64.0
2000	984	16.1	23.1	60.9
2001	942	14.1	24.6	61.3
2002	969	14.4	23.4	62.2
2003	908	15.6	21.2	63.2
2004	974	16.6	19.6	63.8
2005	884	18.4	19.3	62.3
2006	847	18.7	17.2	64.1
2007	811	18.3	19.7	62.0
2008	792	21.3	22.6	56.1
2009	795	23.0	22.6	54.4
2010	729	20.3	26.7	53.0
2011	684	21.9	25.7	52.3
2012	627	23.0	24.2	52.8
2013	598	22.9	25.0	52.1
2014	556	22.5	24.1	53.4
2015	553	23.0	26.0	51.0
2016	541	24.9	27.3	47.9
2017	477	23.1	27.5	49.5
2018	458	25.1	26.9	48.0
2019	410	23.7	28.8	47.6
2020	343	25.1	32.1	42.9

表 10-3 福祉サービスについての問題

検診年度	回答総数	問題あり	やや問題あり	問題なし
	人	%	%	%
1993	1006	5.8	15.3	78.9
1994	1043	8.5	15.8	76.5
1995	1051	6.9	15.4	77.7
1996	972	8.8	15.9	75.2
1997	1075	6.5	15.2	78.3
1998	1003	5.9	14.1	80.1
1999	1059	6.6	13.4	80.0
2000	973	7.3	13.5	79.2
2001	933	6.4	12.8	80.8
2002	963	5.8	11.0	83.2
2003	904	6.9	10.4	82.7
2004	973	6.1	10.3	83.6
2005	880	7.4	9.2	83.4
2006	846	7.3	10.1	82.6
2007	801	6.7	9.1	84.2
2008	785	7.8	11.5	80.7
2009	788	9.1	11.8	79.1
2010	726	7.6	12.8	79.6
2011	676	7.7	15.4	76.9
2012	625	8.0	15.2	76.8
2013	594	6.2	13.4	80.3
2014	554	9.0	14.8	76.2
2015	563	8.9	14.6	76.6
2016	540	8.3	14.1	72.6
2017	473	9.1	14.2	76.7
2018	459	10.2	13.1	76.7
2019	409	9.8	13.0	77.3
2020	338	11.2	13.0	75.7

表 10-4 住居・経済の問題

検診年度	回答総数	問題あり	やや問題あり	問題なし
	人	%	%	%
1993	1008	5.0	8.8	86.2
1994	1043	8.5	15.0	76.5
1995	1057	5.0	8.0	86.9
1996	969	5.9	8.8	85.3
1997	1072	4.9	9.9	85.4
1998	997	5.5	10.3	84.2
1999	1055	4.9	10.0	85.0
2000	976	5.2	10.6	84.2
2001	932	6.1	10.4	83.5
2002	964	5.5	13.2	81.3
2003	903	5.8	12.5	81.7
2004	973	8.6	9.9	81.5
2005	886	6.7	8.4	85.0
2006	845	6.4	10.9	82.7
2007	807	6.2	8.0	85.8
2008	795	6.9	9.6	83.5
2009	789	7.1	11.2	81.7
2010	788	6.3	12.1	81.6
2011	671	6.0	13.1	80.9
2012	621	6.9	12.6	80.5
2013	592	7.1	10.6	82.3
2014	552	9.1	11.8	79.2
2015	570	8.1	10.4	81.6
2016	542	8.5	11.8	79.7
2017	470	7.9	12.8	79.4
2018	458	9.8	13.5	76.6
2019	409	7.8	10.5	81.7
2020	331	8.2	13.3	78.5

表 11-1 介護保険を利用するための申請

検診年度	検診総数	申請あり	申請せず	わからない	回答なし
	人	%	%	%	%
2004	1041	41.6	56.3	1.2	0.0
2005	942	43.2	55.3	0.7	0.7
2006	912	44.6	54.6	0.5	0.2
2007	890	44.8	53.9	0.8	0.4
2008	911	43.6	54.6	0.9	1.0
2009	867	45.4	52.1	0.7	0.6
2010	787	46.6	52.5	0.9	0.0
2011	766	47.6	51.6	0.8	0.0
2012	725	50.2	49.5	0.3	0.0
2013	682	50.5	48.6	0.9	0.0
2014	641	54.3	44.9	0.8	0.0
2015	660	56.4	43.3	0.3	0.0
2016	620	55.8	42.7	1.5	0.0
2017	560	56.6	42.0	1.4	0.0
2018	520	58.7	40.2	1.2	
2019	481	58.0	40.5	1.5	
2020	408	56.6	42.2	1.2	

表 11-2 介護度認定結果

検診年度	介護保険申請者数	自立	要支援	要支援 1	要支援 2	要介護度 1	要介護度 2	要介護度 3	要介護度 4	要介護度 5	未認定	分からない
	人	%	%	%	%	%	%	%	%	%	%	%
2004	433	0.5	13.1			41.4	20.2	9.9	6.4	4.6		5.1
2005	407	1.7	11.8			41.4	19.4	10.0	6.6	4.7		4.4
2006	407	1.0	20.1			31.4	19.7	11.5	5.7	5.2		5.4
2007	399	0.5		9.8	17.5	20.1	23.3	13.0	7.5	4.3	0.5	3.5
2008	397	0.5		9.8	19.4	18.4	19.9	15.9	7.6	2.8	1.3	3.8
2009	394	0.5		8.9	17.3	19.8	22.1	14.0	7.9	4.8	0.8	2.5
2010	367	0.5		8.7	19.1	16.1	25.9	12.5	9.3	5.4	0.0	1.9
2011	364	0.6		13.0	16.9	14.7	24.4	12.7	9.4	5.5	1.1	1.7
2012	364	0.3		9.5	21.6	13.2	24.6	12.6	8.1	7.0	0.6	2.5
2013	341	0.9		10.8	18.7	14.3	24.3	12.0	8.8	7.0	0.6	2.6
2014	345	0.3		10.4	18.0	15.4	24.3	14.2	8.4	7.0	0.3	1.7
2015	372	0.3		11.0	18.8	15.9	23.7	12.4	9.4	6.2	0.8	1.6
2016	344	0.6		9.0	22.1	13.7	20.6	13.1	11.6	6.4	0.9	2.0
2017	313	1.0		11.8	22.4	12.5	20.4	13.4	11.5	6.1	0.0	1.0
2018	302	0.7		8.3	20.2	17.2	21.9	13.2	10.6	6.3	0.0	1.7
2019	279	0.7		8.6	20.4	17.2	21.9	12.2	11.1	5.0	0.7	2.2
2020	231	0.9		9.1	21.2	17.7	17.7	16.0	10.8	4.8	0.0	1.7

事務局使用	性別	男・女	年齢	歳	診察場所	訪問	保健所	不明	県No.	個人No.
						在宅・施設 病院				

スモン現状調査個人票

厚生労働行政推進調査事業費補助金
(難治性疾患政策研究事業)
「スモンに関する調査研究班」

S.63年度	H.5年度	H.10年度	H.15年度	H.20年度	H.25年度	H.30年度
H.1年度	H.6年度	H.11年度	H.16年度	H.21年度	H.26年度	R.1年度
H.2年度	H.7年度	H.12年度	H.17年度	H.22年度	H.27年度	R.2年度
H.3年度	H.8年度	H.13年度	H.18年度	H.23年度	H.28年度	R.3年度
H.4年度	H.9年度	H.14年度	H.19年度	H.24年度	H.29年度	

ふりがな			男・女	M T S	年	月	日生 (歳)
患者名							
住所	〒 TEL						
診察日	R	年	月	日	診察場所		
診察者	氏名:	専門分野:			所属:		
データ解析・発表に	1. 同意する: 口頭にて了承 or 署名					代理人 (続柄:)	2. 同意しない

A. 病歴

発症 (神経症候): 昭和 年 月 (年令 歳)

スモン症候の最も重度であった時の状況 (昭和 年 月頃)

- a. 視力: 1. 全盲 2. 明暗のみ 3. 眼前手動弁 4. 眼前指数弁 5. 軽度低下 6. ほとんど正常
b. 歩行: 1. 不能 2. 要介助 3. つかまり歩き 4. 松葉杖 5. 一本杖 6. 不安定独歩 7. 正常

発症後の医療: 1. 当初より入院継続 2. 当初入院 (年間) 後在宅療養

3. 入退院のくりかえし 4. 在宅療養が主体で時々入院 5. 当初よりずっと在宅療養

これまでの運動機能訓練: 1. かなりやった 2. 少しはやった 3. ほとんどやってない

B. 現在の身体状況

- a. 栄養: 1. 不良 2. やや不良 3. ふつう 4. 良好
- b. 体格: 1. 高度やせ 2. 軽度やせ 3. ふつう 4. 肥満
- c. 食欲: 1. 高度低下 2. やや低下 3. ふつう 4. 亢進
- d. 睡眠: 1. 常に不眠 2. 時々不眠 3. ふつう 4. 過眠
- e. 視力: 併発症 1. なし 2. あり (白内障, 老眼, その他:)
1. 全盲 2. 明暗のみ 3. 眼前(約10cm)手動弁 4. 眼前指数弁 5. 新聞の大見出しは読める
6. 新聞の細かい字もなんとか読めるが読みにくい 7. ほとんど正常
- f. 歩行: 1. 不能 2. 車椅子(自分で操作) 3. 要介助 4. つかまり歩き(歩行器など) 5. 松葉杖 6. 一本杖
7. 独歩: かなり不安定 8. 独歩: やや不安定 9. ふつう
4~9のもの→ 10m距離の最大歩行速度 分 秒
- g. 外出: 1. 不能 2. 介助で可 3. 車椅子など補助用具使用で独力で可 4. 近くなら一人で可 5. 遠くまで可
- h. 起立位: 1. 不能 2. 支持で可 3. 一人で開脚で可 4. 一人で閉脚で可 5. 一人で継足位で可
Romberg 徴候: 1. あり 2. 多少あり 3. なし
- i. 下肢筋力低下: 1. 高度 2. 中等度 3. 軽度 4. なし
- j. 下肢痙縮: 1. 高度 2. 中等度 3. 軽度 4. なし
- k. 下肢筋萎縮: 1. 高度 2. 中等度 3. 軽度 4. なし
- l. 上肢運動障害: 1. あり 2. なし
- | | | | | |
|----|---|---|----|--------------|
| 握力 | 右 | 左 | 判定 | 低下, やや低下, 正常 |
|----|---|---|----|--------------|
- m. 表在覚障害: A. 範囲: 1. 乳 (以上, 以下) 2. 臍以下 3. そけい部以下 4. 膝以下 5. 足首以下 6. なし
B. 程度: 触覚 1. 高度低下 2. 中等度低下 3. 軽度低下 4. 過敏 5. なし
痛覚 1. 高度低下 2. 中等度低下 3. 軽度低下 4. 過敏 5. なし
C. 末端優位性: 1. あり 2. 多少あり 3. なし
- n. 下肢振動覚障害: 1. 高度 2. 中等度 3. 軽度 4. なし
- o. 異常知覚: A. 程度: 1. 高度 2. 中等度 3. 軽度 4. ほとんどなし
B. 内容: (高度 中等度のものについてあてはまるものに丸をつける)
1. 足底付着感 2. しめつけ, つっぱり感 3. じんじん, びりびり感 4. 痛み 5. 冷感
C. 経過 (病初期と比べて): 1. 悪化 2. 不変 3. やや軽減 4. かなり軽減
(10年前と比べて): 1. 悪化 2. 不変 3. やや軽減 4. かなり軽減

事務局使用	県No.	個人No.

- p. 上肢知覚障害：1.常にあり 2.ときどきないし自覚症状のみ 3.なし
- q. 上肢深部反射：1.高度亢進 2.亢進 3.正常 4.低下 5.消失
- r. 膝蓋腱反射：1.高度亢進 2.亢進 3.正常 4.低下 5.消失
- s. アキレス腱反射：1.高度亢進 2.亢進 3.正常 4.低下 5.消失
- t. Babinski 徴候：1.あり 2.なし
- u. Clonus : 1.あり 2.なし
- v. 自律神経症状：
 A. 下肢皮膚温低下：1.高度 2.軽度 3.なし B. 血圧：(臥位) _____/_____
 C. 尿失禁：1.常にあり(カテーテル おむつ) 2.時々(切迫性失禁 ストレス失禁) 3.なし
 D. 大便失禁：1.常にあり 2.ときどき 3.なし
- w. 胃腸症状：A. 程度：1.ひどくて悩んでいる 2.軽いが気になる 3.多少あっても気にしない 4.とくになし
 B. 内容：1.常に下痢 2.ときどき下痢 3.常に便秘 4.ときどき便秘 5.下痢・便秘交代
 6.しばしば腹痛 7.その他()
- x. 身体的併発症：A. 有無：1.あり 2.なし
 B. 種類：(現在影響のあるもの+, あまりないもの+, _____の部は記入)
 1. 白内障(++) 2. 高血圧(++) 3. 脳血管障害(++) 4. 心疾患(++)
 5. 肝・胆のう疾患(++) 6. その他消化器疾患(_____, ++)
 7. 糖尿病(++) 8. 呼吸器疾患(_____, ++)
 9. 骨折(部位_____, ++)
 10. 脊椎疾患(_____, ++)
 11. 四肢関節疾患(_____, ++)
 12. 腎・泌尿器疾患(_____, ++)
 13. パーキンソン症候(++) 14. ジスキネジー(++) 15. 姿勢・動作振戦(++)
 16. 悪性腫瘍(部位_____, ++)
 17. その他(_____, ++)
- y. 精神症候：A. 有無：1.あり 2.なし
 B. 種類：1. 不安・焦燥(++) 2. 心氣的(++) 3. 抑うつ(++)
 4. 記憶力の低下(短期・長期)(++) 5. 認知症(++)
 6. その他(_____, ++)
- z. 診察時の障害度 : 1.極めて重度 2.重度 3.中等度 4.軽度 5.極めて軽度
 [障害要因は 1. スモン 2. スモン+併発症()
 3. 併発症() 4. スモン+加齢]

C. 現在の医療

- a. 最近5年間の療養状況：1.在宅 2.ときどき入院 3.長期入院または入所
- b. 現在治療を受けているか：1.受けていない 2.受けている スモンの治療, 併発症()の治療
- c. 現在入院中：(医療機関名) _____ (年 月より) }
 現在通院中：(医療機関名) _____ (年 月より) }
 医療機関種類：1.大学病院 2.総合病院 3.専門病院 4.診療所(医院) 5.その他
 診療科：1.内科 2.神経内科 3.整形外科 4.眼科 5.その他()
 通院頻度：_____回/月 [定期的・不定期]
 通院方法：1.タクシー 2.自家用車 3.電車・バス 4.歩いて 5.その他()
 通院に要する片道時間：_____分 または _____時間
 付き添いの有無：1.常にあり 2.時々あり 3.なし 4.必要なし
 現在往診を受けている：_____回/月程度 [定期的・不定期]
 現在福祉施設入所中：名称 _____, _____年 _____月より
- d. 現在の治療内容：注射, 内服薬, 外用薬, 漢方薬, 機能訓練, ハリ灸, マッサージ, 物理療法(), その他()
 ハリ・灸・マッサージ施術 受けている場合：_____回/月程度
 これまでの治療での効果 (に記入：○=効果あり, △=効果なし, ×=副作用または悪化)
 [薬物療法] ATP・ニコチン酸(点滴静注), ガングリオシド(筋注), タウリン(内服),
ノイロトロピン(静注), ノイロトロピン(内服), その他()
 [東洋医学] 漢方薬, ハリ, 灸, その他()
 [リハビリテーション] PT, OT, その他()

事務局使用	県No.	個人No.

ADL および介護に関する現状調査

面接記録

面接日	R 年 月 日	面接場所	
面接者	氏名：	職種：	所属：

D. 日常生活

- a. 一日の生活（動き）：1. 一日中寝床についている 2. 寝具の上で身を起こしている
3. 居間や病室で座っていることが多い 4. 家や施設の中をかなり移動する
5. 時々外出する 6. ほとんど毎日外出している

b. 日常生活動作

Barthel インデックス

	自立	一部介助	全介助							
1. 食事(食物を刻んでもらった場合=介助)	10	5	0	<table border="1"> <tr> <td>合計スコア</td> <td>点</td> </tr> <tr> <td>最高点 100 点</td> <td>(完全自立)</td> </tr> <tr> <td>最低点 0 点</td> <td>(全介助)</td> </tr> </table>	合計スコア	点	最高点 100 点	(完全自立)	最低点 0 点	(全介助)
合計スコア	点									
最高点 100 点	(完全自立)									
最低点 0 点	(全介助)									
2. ベッドへの移動, 起き上り, ベッドからの移動	15	10	5							
3. 整容(洗顔, 整髪, ひげそり, 歯磨き)	5	0	0							
4. トイレ動作(衣服着脱, 後始末)	10	5	0							
5. 入浴(一人で)	5	0	0							
6. 平地歩行(50m 以上, 装具・杖使用す) * 歩行不能の場合(車椅子)	15	10	5							
7. 階段昇降(手摺, 杖使用す)	10	5	0							
8. 更衣(靴紐結び, ファスナー留め, 装具着脱などを含む)	10	5	0							
9. 排便	10	5(時に失禁)	0							
10. 排尿	10	5(時に失禁)	0							

註：要監視は一部介助とする

c. 生活内容 老研式活動能力指標 (TMIG Index of Competence)

- (1) バスや電車を使って一人で外出できますか.....1. はい 2. いいえ
(2) 日用品の買い物ができますか.....1. はい 2. いいえ
(3) 自分で食事の用意ができますか.....1. はい 2. いいえ
(4) 請求書の支払いができますか.....1. はい 2. いいえ
(5) 銀行預金・郵便貯金の出し入れが自分でできますか.....1. はい 2. いいえ
(6) 年金などの書類が書けますか.....1. はい 2. いいえ
(7) 新聞を読んでいますか.....1. はい 2. いいえ
(8) 本や雑誌を読んでいますか.....1. はい 2. いいえ
(9) 健康についての記事や番組に関心がありますか.....1. はい 2. いいえ
(10) 友だちの家を訪ねることがありますか.....1. はい 2. いいえ
(11) 家族や友だちの相談にのることがありますか.....1. はい 2. いいえ
(12) 病人を見舞うことができますか.....1. はい 2. いいえ
(13) 若い人に自分から話しかけることがありますか.....1. はい 2. いいえ
(14) 職業(パートを含む)に就いていますか.....1. はい 2. いいえ

d. 生活の満足度

1. 満足している 2. どちらかという満足 3. なんともいえない
4. どちらかという不満 5. まったく不満である

e. 転倒 (最近1年間の)

1. 転んだことはない 2. 倒れそうになったことがある 3. しばしば倒れそうになった
4. 転倒したことがある (回/年：家屋内, 庭, 外出中：怪我をした, 骨折をした：部位_____)

事務局 使用	県No.	個人No.

E. 家族

- a. 同居家族数 _____ 名 (本人も含めて)
- b. 配偶者 1.あり なし (2.死別 3.離婚 4.未婚 5.別居)
- c. 家族構成 (同居家族に○)
 1.一人暮らし 2.配偶者 3.息子 4.嫁 5.娘 6.婿 7.父 8.母
 9.祖父 10.祖母 11.兄弟 12.姉妹 13.孫 14.その他 ()
- d. 主に家計を支える人 ()

F. あなたは、日常の生活の中で介護をしてもらっていますか

1. 毎日ほとんどのことで介護をもらっている
 2. 必要なときに介護をもらっている
 3. 必要だが介護者がいない
 4. 介護は必要ない
 5. 分からない

G. 主に介護をしてきているのは、どなたですか

1. 配偶者 2. 息子 3. 嫁 4. 娘 5. 婿 6. 父 7. 母 8. 兄弟 9. 姉妹 10. 孫
 11. ホームヘルパー 12. 友人・知人 13. 入所(入院)中の施設職員 14. その他 ()

H. 日常生活のどの面で、どの程度の介護・介助を必要としていますか

- a. 食事
 1. 食事ができないので経管栄養などにたよっている 2. 食べ物を口に運ぶのに介助が必要
 3. 食事をベッドに運んでもらえば自分で食べられる 4. 調理してもらえば食卓まで行って食べられる
 5. 食事についてとくに不便はない
- b. 移動・歩行
 1. ほとんど寝たきりで移動できない 2. 車椅子を使えば移動できる
 3. 平地を歩くときにも介助が必要 4. 平地は移動できるが階段昇降には介助が必要
 5. ほとんど介助なしで歩ける
- c. 入浴
 1. 普通の浴槽では入浴できない 2. 浴槽への出入りや身体を洗うのに全面的な介助が必要
 3. 入る時や出る時に介助が必要 4. 必要な時に手を貸してもらえばおおむね独りで入浴できる
 5. 介助なしで入浴できる
- d. 用便
 1. トイレに行けないのでオムツをしている 2. トイレやポータブル・トイレを使うのにも介助が必要
 3. トイレを使うことはできるが後始末に介助が必要 4. トイレまで行ければ自分で始末できる
 5. 介助なしでできる
- e. 更衣
 1. 着替えが困難なのでほとんど寝間着で過ごしている 2. 着替えをするには全面的な介助が必要
 3. 必要な時に手を貸してもらえば着替えられる 4. おおむね独りで着替えできる
 5. 介助なしで着替えできる
- f. 外出
 1. 外出については全面的な介助が必要 2. 通院などの時に送迎や介助が必要
 3. 電車やバスを使う外出には介助が必要 4. 近所の買い物程度なら独りで行ける
 5. 外出に特別な不便は感じていない

事務局使用	県No.	個人No.

I. 介護が必要になったのはいつ頃からですか

1. スモン発症時から 2. 10年ほど前から 3. 5年ほど前から 4. 2～3年前から
5. この1年以内 6. 分からない

J. 身体障害者手帳取得の有無

- 身体障害者手帳：1. あり（ 種 級）取得年 年：障害名（ ）
2. なし

K. 保健・医療・福祉制度・サービスの利用

制度・サービスの種類		利用している	以前に利用したことがある	利用したことはない	必要ない
スモンおよび難治性疾患対策のための制度	a. 健康管理手当				
	b. 難病見舞金・手当				
	c. 鍼・灸・マッサージ公費負担				
その他の福祉サービス	d. タクシー代補助				
	e. 給食サービス				
	f. 保健師訪問指導				
	g. その他（ ）				

L. 介護保険について

a. あなたは、介護保険制度を利用するために申請をしましたか

1. 申請した→〔L-1へ〕 2. 申請していない→〔L-2へ〕 3. 分からない

〔L-1〕『1. 申請した』と答えた方へ

b. 認定結果は次のどれでしたか

1. 自立 2. 要支援1 3. 要支援2 4. 要介護1 5. 要介護2 6. 要介護3 7. 要介護4
8. 要介護5 9. まだ認定を受けていない 10. 分からない

c. 認定の結果について、あなたはどのように考えていますか

1. おおむね妥当な結果であった
2. 認定の結果は自分の状態と比べて低いと思う＝(思っていたより必要度が低いと認定された)
3. 認定の結果は自分の状態と比べて高いと思う＝(思っていたより必要度が高いと認定された)
4. 分からない

d. 認定審査を受ける際の「かかりつけ医の意見書」について、あなたはどのようにしましたか

1. 日ごろスモンの治療を受けている専門医に書いてもらった
2. スモンの治療に関係なく、日ごろ診察してもらっている医師に書いてもらった
3. 意見書は出さなかった 4. 分からない

事務局使用	県No.	個人No.

e. あなたは介護保険制度によるサービスを利用していますか

要介護（1・2・3・4・5）					要支援（1・2）							
区分	制度・サービスの種類		利用している	以前に利用したことがある	利用したことはない	必要ない	制度・サービスの種類		利用している	以前に利用したことがある	利用したことはない	必要ない
	介護給付	予防給付										
居宅サービス	1	訪問介護										
	2	訪問入浴介護					28	介護予防訪問入浴介護				
	3	訪問看護					29	介護予防訪問看護				
	4	訪問リハビリテーション					30	介護予防訪問リハビリテーション				
	5	居宅療養管理指導					31	介護予防居宅療養管理指導				
	6	通所介護										
	7	通所リハビリテーション					32	介護予防通所リハビリテーション				
	8	短期入所生活介護					33	介護予防短期入所生活介護				
	9	短期入所療養介護					34	介護予防短期入所療養介護				
	10	福祉用具貸与					35	介護予防福祉用具貸与				
	11	特定福祉用具販売					36	特定介護予防福祉用具販売				
	12	住宅改修					37	介護予防住宅改修				
	13	特定施設入居者生活介護					38	介護予防特定施設入居者生活介護				
ケアマネジメント	14	居宅介護支援					39	介護予防支援				
地域密着型サービス	15	認知症対応型通所介護					40	介護予防認知症対応型通所介護				
	16	認知症対応型共同生活介護					41	介護予防認知症対応型共同生活介護（要支援2のみ）				
	17	小規模多機能型居宅介護					42	介護予防小規模多機能型居宅介護				
	18	看護小規模多機能型居宅介護										
	19	定期巡回・随時対応型訪問介護看護										
	20	夜間対応型訪問介護										
	21	地域密着型特定施設入居者生活介護										
	22	地域密着型介護老人福祉施設入所者生活介護										
23	地域密着型通所介護（療養通所介護）											
施設サービス	24	介護老人福祉施設										
	25	介護老人保健施設										
	26	介護医療院										
	27	介護療養型医療施設										

事務局 使用	県No.	個人No.

- f. 介護保険では、サービス利用料総額の1割～3割を利用料として負担することになっています
あなたの先月の自己負担総額はいくらでしたか
1. 5千円未満 2. 5千円～1万円 3. 1万円～1万5千円 4. 1万5千円～2万円
5. 2万円～2万5千円 6. 2万5千円～3万円 7. 3万円～3万5千円 8. 3万5千円～4万円
9. 4万円～5万円 10. 5万円～7万円 11. 7万円～10万円 12. 10万円以上 13. 分からない

〔L-2〕『2.申請していない』と答えた方へ 申請していない理由は次のどれですか

1. 介護サービスを受ける必要がないから 2. 介護保険制度の利用要件に合わないから
3. 申請が必要なことを知らなかったから 4. 分からない

M. いま受けている介護やこれから先に必要となる介護について 不安に思うことがありますか

1. 特に不安に思うことはない
2. 不安に思うことがある→(下の質問へ)
3. 分からない

→不安に思うことはどういうことですか(2.と答えた方)〈いくつでも○をつけて下さい〉

1. 介護者の高齢化 2. 介護者の疲労や健康状態
3. 介護者が働いているため十分な時間が取れない 4. 適切な介護者が身近にいない
5. 介護費用の負担が重い 6. 介護サービスを受けたくても適切な提供機関がない
7. その他(具体的に: _____)

N. いま以上に介護が必要になった場合の見通しについて

1. 家族の介護を受けながらそのまま自宅で暮らしていける
2. 家族の介護と介護サービスの利用を組み合わせれば自宅で暮らしていける
3. 自宅でいま以上の介護を受けても生活できない状況になれば、施設への入所を考える
4. 現在入所(入院)中の施設で暮らしていく
5. 分からない

O. 問題点と必要な対策についての特記事項(面接者と対談の上診療医が記入)

a. 医学上の問題(スモン後遺症, 併発症, 医療内容など)

1. 問題あり 内容:
2. やや問題あり
3. 問題なし

b. 家族や介護についての問題

1. 問題あり 内容:
2. やや問題あり
3. 問題なし

c. 福祉サービスについての問題

1. 問題あり 内容:
2. やや問題あり
3. 問題なし

d. 住居・経済の問題

1. 問題あり 内容:
2. やや問題あり
3. 問題なし

e. その他