

肝炎ウイルスは
あなたをだまします。

自覚症状がないまま、
とつぜん肝がんを引き起こす。
それがB型肝炎ウイルスの怖さです。



命を守る方法が、ひとつ。



B型肝炎のこと、なんでもご相談ください。

症状がないのに
どうして検査を受けるの？

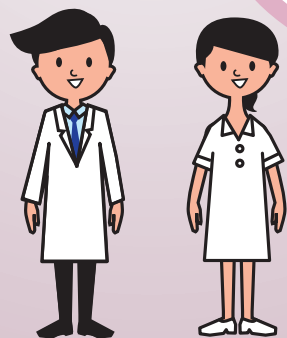
検査や治療の助成を
受けられるの？

子どものワクチンは
した方がいいの？

エコー検査で
何がわかるの？

生活で気を
つけることは？

健康診断の肝臓の数値が
正常でも、詳しく検査した方が
いいってホントですか？



愛知県の肝臓相談窓口にお電話を

名古屋市立大学病院 052-858-7138 (直通) 月～金曜 9～12時・13～16時＊
名古屋大学医学部附属病院 052-741-2111 (代表) 月～金曜 9～17時＊
藤田医科大学病院 0562-93-2279 (直通)
月～金曜 9～12時・13～16時、土曜 9～12時＊
愛知医科大学病院 0561-61-1878 (直通) 月～金曜 9～12時・13～17時＊
＊いずれも祝日・年末年始除く



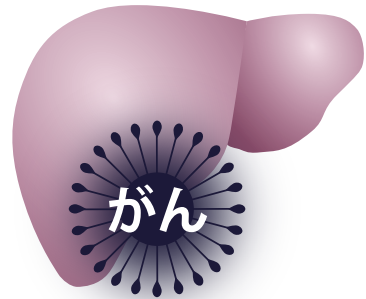
保健医療局 感染症対策局 感染症対策課
TEL: 052-954-6626 E-mail: kansen-taisaku@pref.aichi.lg.jp

愛知県の肝臓相談窓口にお電話を!

このリーフレットは厚生労働科学研究費補助金(肝炎等克服政策研究事業)「新たな手法を用いた肝炎ウイルス検査受検率・陽性者受診率の向上に資する研究」で作成されました。



肝機能の数値が正常でも、
突然がんになることが。



「自覚症状がないから大丈夫」「肝機能の数値も正常だし」と言っている方が、知らないうちに肝がんになっていることがあります。B型肝炎ウイルスはあなたの体内で眠っているわけではありません。感染から長い年月がたって突然がんを引き起こす、油断のならないウイルスです。ひとたびがんができれば、急速に成長するので、半年ごとにエコー検査で肝臓を診ることを強くおすすめします。



同封の医療機関で、
肝臓を精密にみることができます。



肝臓の検査は専門性が高いので、肝臓に詳しい医師が行います。同封のリストから医療機関を選び、「B型肝炎ウイルスの精密検査を受けたい」とお伝えの上、検査の予約をしてください。検査は20分ほどで終わります。

半年に一度 のエコー検査が、命を守ります。



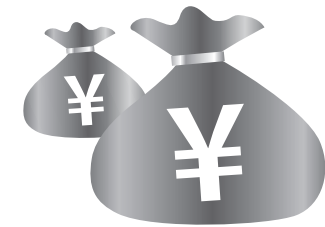
肝臓の内側をみれば、
肝がんの早期発見につながります。



エコー検査は肝臓の状態を超音波で見る検査です。肝臓の中にがんができていを見つけることができます。肝がんの初期は自覚症状がなく、肝機能の数値に異常が出にくいので、エコー検査が早期発見の鍵になります。



県から助成金が出ます。



検査費用、抗ウイルス薬費用のどちらにも、助成制度があります。

助成金の詳しい内容は、愛知県にお問い合わせください。

052-954-6626

愛知県保健医療局 感染症対策局 感染症対策課

https://www.pref.aichi.jp/kenkotaisaku/kanen/link/link_top.html

詳しくは
こちらから



肝炎ウイルスQ&A

よくあるご質問にお答えします。

■ 肝がんになるとどうなりますか？

治療しても再発することが多く、入院を繰り返し通常の生活が難しくなります。

■ どんな治療法があるのですか？

最近では1日1～2回服用する飲み薬のみで治療することが主流になりました。従来のインターフェロンはほとんど使われなくなりました。

■ 薬の効果はどれくらいですか？

初めて治療する人の場合は、95%以上の人の身体からC型肝炎ウイルスが消えます。

■ 治療費はどれくらいですか？

治療費助成制度があるため、自己負担額はひと月あたり10,000円または20,000円です。(世帯全員の市町村民税(所得割)課税年額によります)

■ 仕事や日常生活に影響しませんか？

入院して仕事を休んだり、日常生活に影響するようなことはほとんどありません。また、治療中は禁酒すること以外、とくに生活を変える必要はありません。

*病状によっては入院を勧められる場合もあります。

■ どの病院へ行けばいいですか？

かかりつけ医から提案します。以下から探すこともできます。▶ http://www.pref.aichi.jp/kenkotaisaku/kanen/link/link_top.html

■ 副作用はありませんか？

副作用はほとんどありません。今まで副作用を心配してためらっていた方も、安心して治療を受けられます。

■ 高齢でも治療できますか？

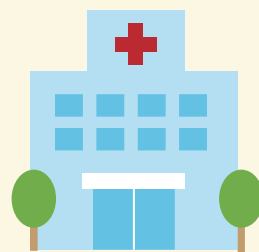
身体への負担が少ない薬があります。ご高齢でも、肝機能の数値が正常でも、必要と判断されれば、治療をお勧めします。

■ 治療期間は？

2ヵ月または3ヵ月です。薬や病状によって異なります。

■ 通院の頻度は？

飲み薬の服用中は、原則として2週に1回通院し、必要に応じて採血などを行いません。



今こそ、たたけ！ 肝炎ウイルス



(画像はイメージです)

入院しないで肝炎ウイルスをたたき飲み薬も、できました。

C型肝炎ウイルスを放置しておくと、
肝がんに進む可能性があります。

肝機能の数値が基準内でも、肝がんに進んでいることがあります。

愛知県の肝臓相談窓口にお電話を

| | | |
|---|---|------------------|
| 0562-93-2279 (直通) 藤田医科大学病院 月曜～金曜 9時～12時・13時～16時、土曜 9時～12時(祝祭日・年末年始を除く) | 052-741-2111 (代表) 名古屋大学医学部 月曜～金曜 9時～17時(祝祭日・年末年始を除く) | 名古屋大学医学部 附属病院 |
| 052-858-7138 (直通) 名古屋市立大学病院 月曜～金曜 9時～12時・13時～16時(祝祭日・年末年始を除く) | 0561-61-1878 (直通) 愛知医科大学病院 月曜～金曜 9時～12時・13時～17時(祝祭日・年末年始を除く) | 愛知医科大学病院 |

このリーフレットは厚生労働科学省研究費補助金(肝炎等克服政策研究事業)「新たな手法を用いた肝炎ウイルス検査受検率・陽性者受診率の向上に資する研究」で作成されました。



保健医療局 感染症対策局 感染症対策課
TEL: 052-954-6626 E-mail: kansen-taisaku@pref.aichi.lg.jp

詳しくはこちらから→



愛知県の肝臓相談窓口にお電話を

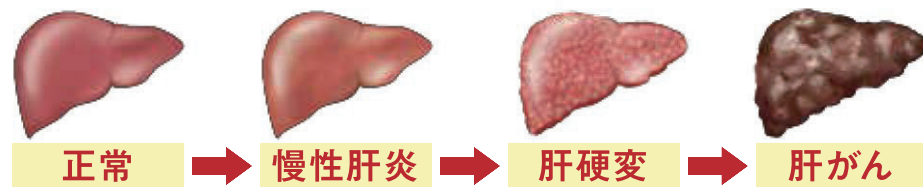
| | | |
|---|---|------------------|
| 0562-93-2279 (直通) 藤田医科大学病院 月曜～金曜 9時～12時・13時～16時、土曜 9時～12時(祝祭日・年末年始を除く) | 052-741-2111 (代表) 名古屋大学医学部 月曜～金曜 9時～17時(祝祭日・年末年始を除く) | 名古屋大学医学部 附属病院 |
| 052-858-7138 (直通) 名古屋市立大学病院 月曜～金曜 9時～12時・13時～16時(祝祭日・年末年始を除く) | 0561-61-1878 (直通) 愛知医科大学病院 月曜～金曜 9時～12時・13時～17時(祝祭日・年末年始を除く) | 愛知医科大学病院 |

C型肝炎ウイルスを2~3ヵ月でたたき飲み薬もできました。

肝機能の数値が基準内でも、 肝炎が進行してるかもしれません。

肝臓は「沈黙の臓器」と呼ばれ、肝炎が進行していても自覚症状がないことが珍しくありません。また、高齢になると病状の進行が早くなります。

肝炎ウイルスから
発症する病気



場合によっては、慢性肝炎から突然肝がんを発症することもあります。

放置して肝がんに進むと、再発のため、 入退院を繰り返すことになります。

肝がんは完治が難しいがんです。早期に発見して治療して何年たっても、がん再発の危険があります。(他の多くのがんは、治療後5年再発しなければ、完治とみなされます)

普通の生活をしながら、 肝炎ウイルスをたたけます。

近年は飲み薬だけでC型肝炎ウイルスを消せるようになりました。入院の必要もないため、仕事を休むことなく治療できます。ご高齢の方でも安心して治療が可能です。

* 病状によっては、入院して治療を受けることがあります。

効果は
95%以上
(初めて治療
する方)

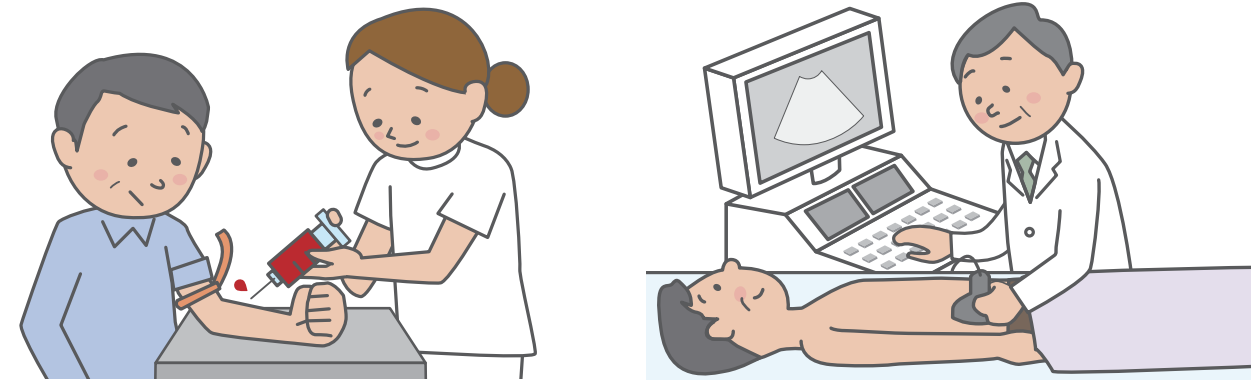
■ 服用期間は2ヵ月*。副作用はほとんどありません。

服用中は禁酒すること以外、とくに生活を変える必要はありません。身体への負担はほとんどありません。* 病状によっては、服用期間が3ヵ月の場合もあります。

まず、精密検査で 肝臓の現在の状態を調べましょう。

■ ウイルス量検査(採血自体は1~2分)
血液中の肝炎ウイルス量や型を調べます。

■ 超音波検査(検査時間:約20分)
超音波で肝臓の状態を調べます。



結果を踏まえて、あなたにもっとも適した
方針を提案します。

治療費用(2ヵ月)
500万円 → 助成利用で **2万円に!**

■ 助成制度が利用できます。

抗ウイルス薬の治療費用にも、ウイルス排除後の検査費用にも。

治療費用助成 自己負担額 **1~2万円/月***

定期検査費用助成 自己負担額 **2~3,000円/年2回***

* 世帯全員の市民税(所得割)課税年額、また病状によります。
助成をうけるためには、都道府県が指定した医師の診断書が必要です。



AIDA
Aichi Dental Association