

**厚生労働科学研究費補助金
第3次対がん総合戦略研究事業**

**ATLの腫瘍化並びに急性転化、
病型変化に関連する遺伝子群の探索と
病態への関与の研究**

平成23～25年度 総合研究報告書

研究代表者 瀬戸 加大

平成26(2014)年4月

目 次

I . 総合研究報告

ATL の腫瘍化並びに急性転化、病型変化に関連する遺伝子群の探索と病態への関与の研究 (研究代表者 瀬戸加大)	1
---	---

特異な末梢性 T 細胞腫瘍のゲノム異常と病態
(瀬戸加大・愛知県がんセンター研究所・遺伝子医療研究部)

ATL 研究のための新しい実験系の創出
(都築忍・愛知県がんセンター研究所・遺伝子医療研究部)

末梢性 T 細胞性リンパ腫 T ゾーン型の臨床病理的研究
(大島孝一・久留米大学医学部・血液病理学)

ATL の腫瘍化並びに急性転化、病型変化に関連する遺伝子群の探索と病態への関与の研究
(宇都宮與・慈愛会今村病院分院・血液内科)

ATL の腫瘍化並びに急性転化、病型変化に関連する遺伝子群の探索と病態への関与の研究
(今泉芳孝・長崎大学病院・血液内科)

II . 研究成果の刊行に関する一覧表	35
---------------------------	----

厚生労働科学研究費補助金（第3次対がん総合戦略研究事業）
総合研究報告書

ATL の腫瘍化並びに急性転化、病型変化に関連する遺伝子群の
探索と病態への関与の研究

研究代表者 瀬戸 加大

愛知県がんセンター研究所・副所長 兼 遺伝子医療研究部・部長

本研究班は上記タイトルで、研究結果を臨床へと展開することに大きな重みをおいて共同研究を行った。臨床家の洞察と病理学者の診断力、推察力が大きな力を発揮し、基礎研究者とともに緊密な共同研究が行われ、当初の予想を上回る成果が得られたと考えられている。

研究分担者	所属施設名	職名
都築 忍	愛知県がんセンター研究所	室長
大島孝一	久留米大学医学部	教授
宇都宮與	慈愛会今村病院分院	院長
今泉芳孝	長崎大学病院	助教

な働きをしている遺伝子異常を同定し、臨床的に有用なマーカーの確立ならびに分子病態の解明を目的とする。

A. 研究目的

ATL においては、いくつかの遺伝子がゲノム異常や発現異常を示しており、がん関連遺伝子の候補として報告されている。しかし、機能的側面の検討や遺伝子変異検索までの詳細な検討がなされた遺伝子は現在までほとんどない。今回の研究では、慢性型 ATL と急性型あるいはリンパ腫型 ATL のゲノム異常を比較し、発現解析、エピゲノム解析および機能解析も組み合わせることで、ATL の病態により重要

B. 研究成果

HTLV-1 ウイルスを起因として発症する成人 T 細胞性白血病リンパ腫 (ATL) は感染者のうち 2-5% が発症する。これはウイルスに加え、ウイルス感染細胞にゲノム異常がさらに複数加わって腫瘍化することを示唆する。本研究の目的は、ATL 疾患単位を形成する特徴的なゲノム異常領域から責任遺伝子を見だし、腫瘍化や急性転化、病型変化などへの関与を機能的に解明し、病型変化の早期発見のマーカーを確立することである。ATL の臨床病型の中で、慢性型 ATL は均一な病態を示し緩徐進行性な病型と考えられていたが、

うち半数例が急性型へ移行し、死亡している。このことから慢性型 ATL に着目し、急性型 ATL と合わせて分子病態の解析を実施した。

27 例の慢性型 ATL ならびに 35 例の急性型 ATL (うち 1 例は慢性型から急性型への連続サンプル) を対象とし、オリゴアレイ CGH でそのゲノム異常解析を実施した。両病型のゲノム異常様式は似通っていたが、幾つか急性型 ATL でのみ高頻度に認めるゲノム異常部位が存在していた。このうち 9p21.3 部のゲノム欠失は慢性型 ATL と比べて急性型 ATL で特に特徴的であったため同部に着目した。その欠失部に存在する遺伝子のうち、CDKN2A の mRNA 発現値のみが 9p21.3 欠失に伴い低下していた。1 例得られた連続サンプルでの評価でも、急性転化期につれて 9p21.3 にゲノム欠失が生じ、CDKN2A の発現値が著減していた。このため CDKN2A は急性転化に関与する責任遺伝子の一つと考え、機能解析を ATL 細胞株を用いて実施した。CDKN2A (INK4a と ARF) の導入により ATL 細胞株の増殖抑制を認め、ATL の病態生理においてがん抑制遺伝子として機能していることを確認した。CDKN2A は細胞周期の負の調節因子として働くことが知られている。このことから、細胞周期の脱制御が急性転化機構にとって重要であると

考えられる。臨床像として、慢性型 ATL の中で細胞周期関連遺伝子部にゲノム異常を有する群は有しない群に比べて有意に予後不良であり、また累積急性転化発症率も高い傾向を認めた。このことは、CDKN2A を始めとする細胞周期関連遺伝子が慢性型 ATL の急性転化に関与していることを示しており、またこれら遺伝子は新規急性転化予測マーカーとなりうる可能性がある。慢性型と急性型 ATL のゲノム異常の比較から、急性型に特徴的なゲノム異常領域を 9p21.3w 含む 4 か所見出し、そのうちの 3 か所から責任遺伝子を見出すことに成功した。これらは、慢性型 ATL の急性転化の予測マーカーとしても有用であることを明らかにした。

また、マウス正常 T 細胞に遺伝子を複数導入して、フラワー細胞の出現を伴う急性型 ATL に類似したリンパ腫モデルを作成することに成功した。薬剤スクリーニングなどを行うとともに、本実験モデルは治療実験にも用いることができるので、そのインパクトは大きい。

*各々の研究成果については分担研究者の報告を参照

慢性型 ATL の急性転化に関わる分子機構の解明

研究分担者 瀬戸 加大

愛知県がんセンター研究所・副所長兼 遺伝子医療研究部・部長

研究要旨

本班は ATL の成立・進展に関与する遺伝子異常の抽出を課題としている。ATL の臨床病型のうち、慢性型 ATL に着目しその急性転化機構の解明を試みた。Oligo-array CGH と発現解析を組み合わせて慢性型 ATL の分子病態を解析し、それらを急性型 ATL の分子病態と比較することで急性転化に関与しているゲノム異常、ならびに責任遺伝子を見出した。中でも 9p21.3 部に存在する *CDKN2A* に着目し、ATL 細胞株を用いた機能実験から同遺伝子が ATL の病態生理にとって重要な働きを有することを見出した。また、慢性型 ATL 患者検体で、*CDKN2A* を含む Cell cycle 関連遺伝子の異常を持つ群は、持たない群に比べて予後不良であり、また急性転化しやすい傾向があることを見出した。

A. 研究目的

成人 T 細胞性白血病・リンパ腫 (ATL) は HTLV-1 によって引き起こされ、臨床学的特徴により 4 つの病型分類される。このうちくすぶり型と慢性型は、悪性度の高いリンパ腫型、急性型に比べて比し緩徐進行性の予後良好な病型とされている。しかし、その予後良好な病型である慢性型 ATL 患者の半数が急性型へと移行し、死亡している。しかしその分子機構に関する集学的な研究は今までなされていなかった。

そこで、(1)慢性型 ATL、急性型 ATL のゲノム異常解析、発現解析を実施、両者を比較することで急性転化に関わるゲノム異常、遺伝子を抽出し、(2)次に ATL 細胞株を用いて急性転化に関わる遺伝子の機

能解析を実施し、(3)さらに臨床情報と合わせて慢性型患者の急性転化、ないし予後マーカーを発見することを目的とした。

B. 研究方法

慢性型 27 例、急性型 35 例の患者末梢血検体を共同研究者施設より得た。ATL 細胞は CD4 陽性であるため、CD4 陽性細胞から DNA, RNA は抽出した。ゲノム異常解析は 400K or 44K oligo-array comparative hybridization (aCGH) (Agilent Technologies)を用い、遺伝子発現解析には 44K microarray Kit (Agilent Technologies)を用いた。遺伝子導入には Tet-OFF system (Clontech)を用いて、より精度の高い遺伝子導入を実施した。

(倫理面への配慮)

全ての患者には適切なインフォームドコンセントを実施し、了承を得ている。また、本研究は愛知県がんセンターにおける IRB の承認を得ている。

C. 研究結果

【1:慢性型と急性型 ATL のゲノム異常解析】

慢性型と、急性型 ATL のゲノム異常様式は良く似通っていた(図 1)。特に 1p 増幅、3p 増幅、6q 欠失、7q 増幅、9q 欠失、14q 増幅、19 増幅は両者で 20%異常を認められた。一方で、1p13.1 の欠失、3q の増幅、9p21.3 の欠失、10p11 の欠失は急性型で特に特徴的であった(図 1、矢印)。従ってこれらは、急性転化に関与しているゲノム異常である可能性がある。中でも 9p21.3 の欠失は急性型で最も多く、また有意に急性型で多い異常であった。同部に存在する遺伝子は *CDKN2A*, *CDKN2B*, *MTAP* の 3 つであった。

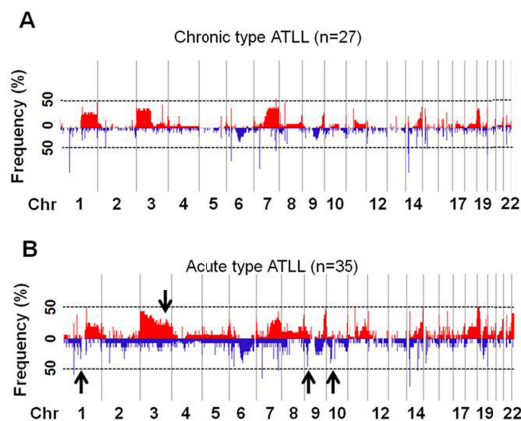


図 1

次に、それら 3 遺伝子の mRNA 発現がゲノム異常に伴い変化しているかどうかを評価した(図 2)。すると、急性型 ATL 検体内で *CDKN2A* の発現値のみが 9p21.3 欠

失に伴い変動していた。*CDKN2A* の発現値はまた、慢性型症例と比較しても有意に 9p21.3 欠失を伴う急性型サンプルで低値となっていた。このことから、*CDKN2A* が 9p21.3 部に存在する慢性型 ATL の急性転化に関与する遺伝子の一つであると考えた。

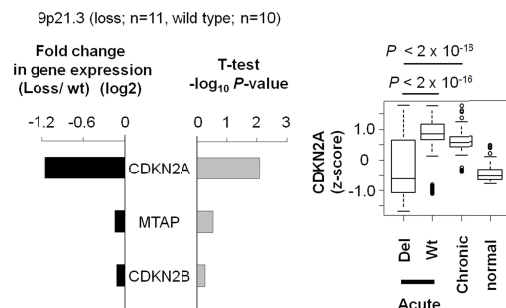


図 2

今回解析したうちの 1 例では、慢性型発症時、急性転化発症 3 ヶ月前、ならびに急性転化時の連続サンプルを得ることができた。本症例においても、9p21.3 部のゲノム欠失が急性転化時かけて出現しており、また急性転化にかけて *CDKN2A* の発現値が最も変化していた(図 3)。

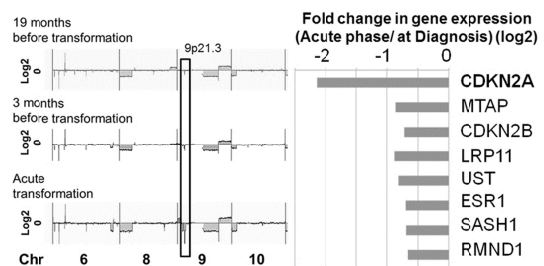


図 3

【2:ATL での *CDKN2A* の機能解析】

次に *CDKN2A* の機能解析について ATL 細胞株を用いて実施した。用いた細胞株は *CDKN2A* の欠失を認めた。*CDKN2A* には 2 つ

の transcriptional variants (INK4a, ARF)が存在する。このため両者をそれぞれ細胞株に導入した。

より精度高く目的遺伝子の機能を評価するため、Doxycycline (DOX)の有無により遺伝子導入が可能な系を樹立した。GFPを用いて確認したところ、約80%の細胞に目的遺伝子の誘導ができ、またGFPの導入では細胞増殖抑制が出現しないことを確認した(図4)。

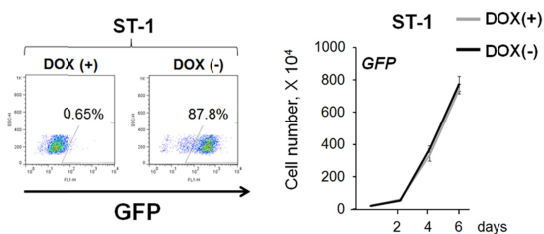


図4

この系を用いて、INK4aとARFの導入を実施した。すると、INK4a、ARFの導入ともに細胞増殖抑制をもたらした(図5A)。

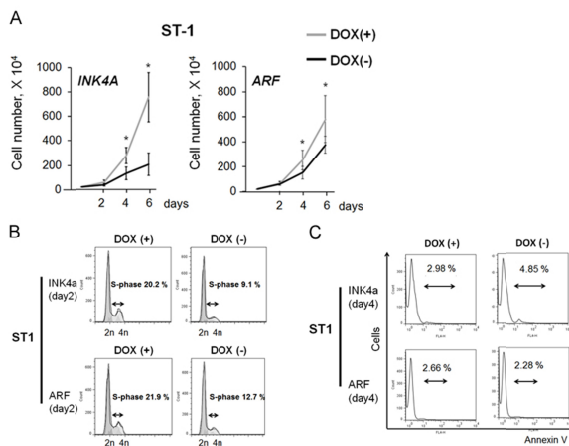


図5

細胞周期を評価したところ、両者の導入によりS期の減少を認めた(図5B)。アポトーシスも評価したところ、INK4a導入でのみアポトーシス細胞の増加を認めた

(図5C)。

【3: 慢性型ATLにおける予後予測マーカー、急性転化予測マーカーの確立】

以上のことから、CDKN2Aの欠失はATLの病態生理にとって重要な働きを有し、かつ慢性型ATLから急性型への移行にも関与していると考えた。CDKN2AはCell cycleを制御する重要な遺伝子であることが知られている。このことから、Cell cycleの脱制御が急性転化にとって重要なのではないかと考えた。このことを確かめるべく、慢性型ATL症例でCell cycle関連遺伝子のゲノム異常についてまとめた(図6A)。そのように分類すると、27例中18例が1つ以上Cell cycle関連遺伝子の異常を有し(Cell cycle Alteration群)、9例は一つも認めなかった(Clean群)。

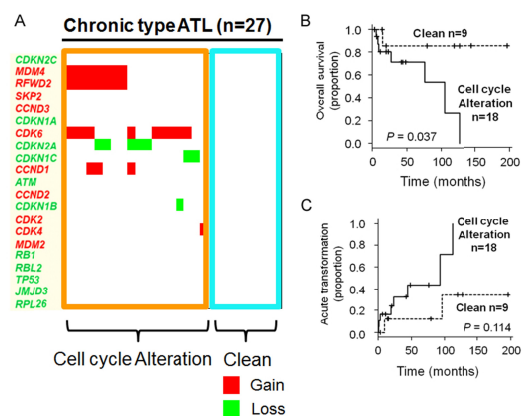


図6

これらCell cycle Alteration群の予後はClean群に比べて有意に不良であり(図6B)、またClean群に比べてCell cycle Alteration群は後に急性転化が生じている傾向を認めた(図6C)。

以上のことから CDKN2A および、Cell cycle 関連遺伝子の異常が慢性型 ATL の急性転化に関与していると考えた。これらは今後、慢性型患者での急性転化予測ならびに予後予測の有用なマーカーとなりうる。

また慢性型と比べて急性型に特徴的であった 9p21.3 部以外のゲノム異常についても、急性転化に関与する重要な異常と考えられ、現在追加検討中である。

D. 考察

本研究では、慢性型 ATL のゲノム異常解析を詳細に実施した。また、急性型との比較により、慢性型と急性型で共に認める異常部位、急性型で特に頻度高く認める異常部位を同定した。慢性型のみで特徴的に認める異常部位はなかった。このことは、慢性型 ATL は急性型 ATL の前病変であることを示している。また、両病型で認める異常部位は ATL 発症にとって重要な異常と考えられる。実際、急性型で最も異常の多いゲノム異常部である 9p21.3 に着目し、同部に存在する CDKN2A が ATL において重要な役割を担うことを示した。また患者臨床情報と組み合わせることで、CDKN2A が制御する Cell cycle pathway が慢性型 ATL での急性転化に関与している可能性を示した。これらは、今後慢性型 ATL 患者にとって有用なバイオマーカーとなる可能性がある。

また、9p21.3 欠失の他に、1p13.1 欠失、3q 増幅、10p11 欠失も急性型に特徴的な

部位であり、これら異常部にも急性転化に関与する遺伝子が存在すると推測される。また急性型症例内においてこれらゲノム異常の相互排他性を認めなかった。このことは、ATL の急性転化機構が遺伝子間の協調作用で生じている可能性を示唆する。

E. 結論

1. 慢性型 ATL のゲノム異常で特徴的な部は急性型 ATL でも認め、今後これらの解析は ATL 発症機構の解明につながる可能性がある。
2. 慢性型 ATL と比べて急性型 ATL で多いゲノム異常として、1p13.1 欠失、3q 増幅、9p21.3 欠失、10p11 欠失を挙げた。
3. 最も急性型で頻度が多く認められることから 9p21.3 に着目し、同部に存在する CDKN2A の発現値が 9p21.3 欠失に伴い減少していることを見出した。
4. Doxycycline 誘導 ATL 細胞株を樹立し、CDKN2A (INK4a と ARF) の遺伝子導入を実施したところ、細胞増殖抑制、細胞周期の停止、またアポトーシス細胞の増加を認めた。
5. CDKN2A を含む Cell cycle 関連遺伝子のゲノム異常は、慢性型 ATL 患者の予後予測マーカー、急性転化予測マーカーとなりうる可能性を見出した。
7. 9p21.3 部以外のゲノム異常も急性転化に関与している可能性、またより良いバイオマーカーとなりうる可能性がある。

ATL 研究のための新しい実験系の創出

研究分担者 都築 忍

愛知県がんセンター研究所・遺伝子医療研究部・室長

研究要旨

本班は ATL の成立・進展に関与する遺伝子異常の抽出を課題としている。抽出した遺伝子異常の ATL 病態への寄与を実験的に解明するために、本分担当課題研究では、初代培養 T 細胞に任意の遺伝子を導入することにより、当該遺伝子の腫瘍化への寄与を評価する系を確立した。まず、既知のがん遺伝子である MYC、BCL2、CCND1 の組み合わせにより T 細胞リンパ腫の作成が可能であることを示し、次に ATL に関連の深い遺伝子の組み合わせとして HBZ、T 細胞受容体(TCR)関連シグナル (TCR-RS) 遺伝子、抗アポトーシス (Anti-Ap) 遺伝子の 3 者により T 細胞が強い増殖能を獲得することが明らかとなった。

A. 研究目的

ATL は予後不良な疾患であるが、HTLV-1 ウイルス以外のゲノム異常が、HBZ などの HTLV-1 関連遺伝子とどのように協調して病態を形成するのかが多くが不明である。複数遺伝子の協調作用を解析するには、T 細胞に簡便で高効率に遺伝子導入する方法が必要だが、従来法は必ずしも満足するものではなかった。そこで、(1)初代培養細胞を用いて ATL 研究のための新しい実験系を創出し、(2)次に本系により既知発癌遺伝子で腫瘍を作出できることを確認し、(3)さらに HBZ などの HTLV-1 関連遺伝子と、臨床検体解析で見いだされた遺伝子異常の組み合わせが腫瘍化をもたらすのか、の順で検討することを目的とした。

B. 研究方法

マウス胎児より未分化造血細胞を分離し、デルタリガンドを発現させた OP9 ストローマ細胞上で培養することにより、T 細胞を誘導する。その際にレトロウイルスによって T 細胞に遺伝子を導入・発現させる。(1)最初に遺伝子導入条件を比較検討して最適な条件を決定し、(2)次に任意の遺伝子を複数導入することにより、腫瘍化における複数遺伝子の協調作用を観察することが可能かどうか検討する目的で、MYC、BCL2、CCND1 の既知発癌遺伝子 3 種を T 細胞に遺伝子導入し、T 細胞の増殖動態・個体内での造腫瘍性について検討した。(3)最後に、HBZ などの HTLV-1 関連遺伝子と ATL 臨床検体で高発現あるいは活性化の認められる Anti-Ap 遺伝子や TCR-RS の 3 者協調作用を検討した。な

お、異なる遺伝子は各々GFP、ヒト CD4 細胞外ドメイン、ヒト CD8 細胞外ドメインなどをマーカーとして共発現させるので、細胞動態の追跡が容易である。

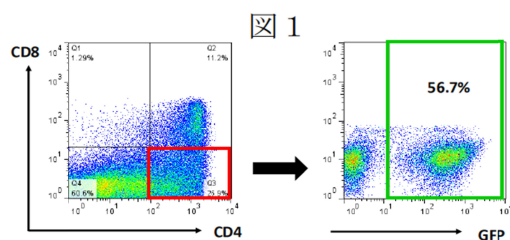
(倫理面への配慮)

本研究は愛知県がんセンター動物実験委員会および組み換え DNA 委員会の承認を得ている。

C. 研究結果

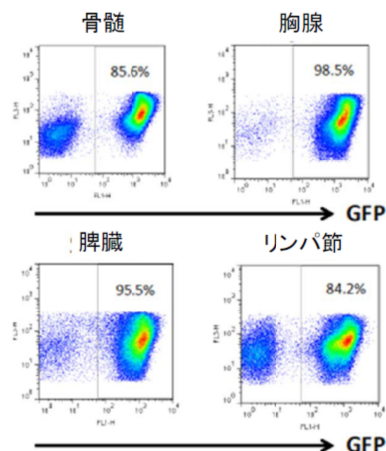
【1: マウス T 細胞への新規遺伝子導入法の確立】

マウス初代造血細胞をデルタリガンドを発現する OP9 ストローマと共培養することにより高効率で T 細胞を誘導することが可能であった。また、GFP を発現するウイルスを感染させたところ、50% 超という高効率で遺伝子導入できることが判明し、ATL の正常対応細胞である CD4 陽性 CD8 陰性細胞にも遺伝子導入可能であった(図 1)。



GFP マーカー遺伝子を導入した T 細胞をマウスに移植すると、胸腺・骨髄・脾臓・リンパ節に GFP 陽性 T 細胞が検出できた(図 2)。このことから、任意の遺伝子を T 細胞に導入した後、生体内での動態を追跡することにより、遺伝子の病態への関与を解析することが可能であることが示唆された。

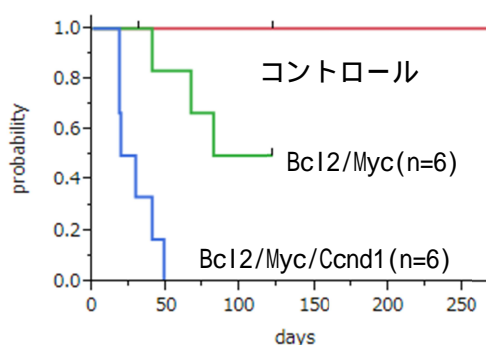
図 2



【2: 既知発癌遺伝子の協調作用の解析】

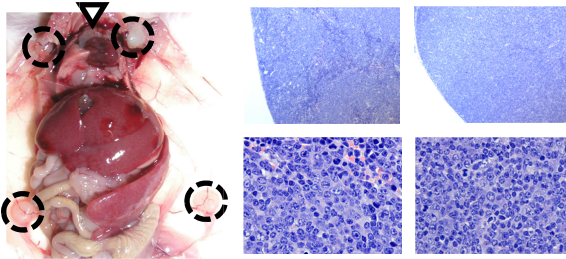
次に既知の癌遺伝子として MYC, BCL2, CCND1 を T 細胞に発現させてマウスに移植した。MYC, BCL2 の 2 者発現 T 細胞移植マウスの半数は 120 日以内に死亡し、Bcl2・Myc・Ccmd1 3 者を共発現させた T 細胞を移植したマウスは全例が 50 日以内に死亡した。コントロールとして GFP 単独またはヒト CD4 単独で発現させた T 細胞を移植したマウスは無病であった(図 3)。

図 3



マウスは、リンパ節・脾臓・胸腺などの肥大をきたし、病理組織学的にもリンパ性白血病/リンパ腫の所見であった(図 4)。このことから、本系により複数遺伝子の協調作用を検討することが可能であると考えられた。

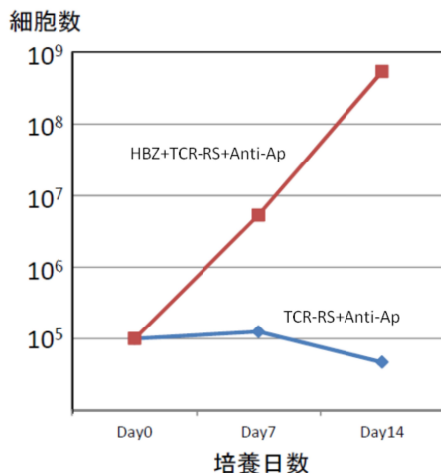
図4



【3：ATL 関連遺伝子の協調作用の検討】

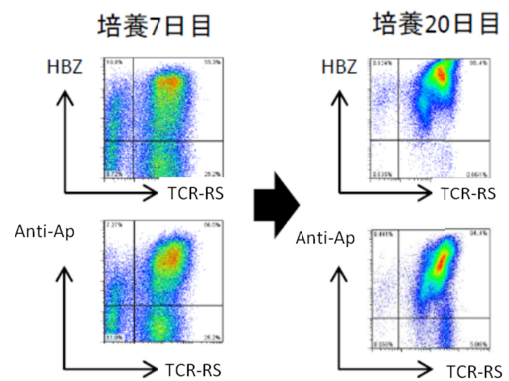
最後に HTLV-1 関連遺伝子 HBZ と ATL 臨床検体で高発現あるいは活性化の認められる Anti-Ap 遺伝子、TXR-RS 遺伝子の3者の協調作用を検討した。INK4a/Arf-/-マウス由来胎児肝臓細胞から *in vitro* で誘導した T 細胞に HBZ, TXR-RS 遺伝子, Anti-Ap 遺伝子あるいはコントロールとして HBZ のみ、あるいは TXR-RS 遺伝子 + Anti-Ap 遺伝子を発現させた T 細胞をサイトカイン非存在下で培養し、細胞増殖を比較したところ、HBZ 単独では細胞が速やかに減少したのに対し、HBZ, TXR-RS 遺伝子, Anti-Ap 遺伝子の3者を有する細胞は指数関数的に増殖し、一方 TXR-RS 遺伝子, Anti-Ap 遺伝子の2者を有する細胞はほとんど増殖しなかった (図5)。

図5



また、HBZ, TXR-RS 遺伝子, Anti-Ap 遺伝子の3者を有する細胞は、培養開始早期には全体の50%を占めるにすぎなかったにも関わらず、培養開始20日後には95%を占めるに至り、3者が協調して強く増殖促進に働くことが明らかとなった (図6)。

図6



現在、HBZ, TXR-RS 遺伝子, Anti-Ap 遺伝子の3遺伝子の *in vivo* での協調作用をマウス個体を用いて検討中であるが、3者が協調して腫瘍化に働くとの予備的結果を得ている。

D. 考察

本研究により、(1)初代培養マウス T 細胞に高效率に任意の遺伝子を導入する方法を確立した。(2)また、既知がん遺伝子を導入することにより再現性よく高效率に T 細胞性腫瘍が発生した。発生した腫瘍は CD4 陽性 CD8 陰性細胞であることから、本システムは ATL 研究に有用であることが期待される。導入遺伝子と同時に GFP や ヒト CD4、ヒト CD8 などをマーカーとして発現させているため、細胞間競合やマウス生体内での細胞追跡が可能である。(3)

最後に、本系の使用により、HBZ, TXR-RS 遺伝子, Anti-Ap 遺伝子の3者が協調して強いT細胞増殖をもたらすことが初めて明らかとなった。この3遺伝子はATL患者検体で高発現あるいは活性化していることが知られていたが、その協調性については未検討であり、本システムはATL研究に有用な情報をもたらす可能性があることが示された。今後は、マウス個体での *in vivo* 解析を行い、さらに HTLV1 ウイルスの主要ながん遺伝子である Tax や HBZ と、臨床検体のゲノム解析などで見出した付加的遺伝子異常をT細胞に再現することでATLの成立・進展機構を解析可能であると考えられる。

E. 結論

1. 初代培養未分化造血細胞からT細胞を効率よく誘導でき、レトロウイルスをベクターとして用いることで、高効率に遺伝子を導入することが可能であった。
2. ATLの正常対応細胞であるCD4陽性CD8陰性細胞にも遺伝子導入可能であった。
3. 遺伝子導入した細胞をマウスに移植することにより、生体内での動態を追

跡し解析することが可能であった。

4. 初代培養未分化造血細胞から誘導したT細胞にMyc, Bcl2, Ccnd1を組み合わせて遺伝子導入することにより効率よくT細胞性腫瘍を誘導できた。
5. 発生した腫瘍はCD4陽性CD8陰性であり、ATL類似の表現型を示した。
6. Ink4a/Arf-null 初代培養未分化造血細胞から誘導したT細胞にHBZ, TXR-RS 遺伝子, Anti-Ap 遺伝子を組み合わせて遺伝子導入することにより、T細胞に強い増殖能が付与されることが明らかとなった。
7. TXR-RS 遺伝子とAnti-Ap 遺伝子の2者の組み合わせではT細胞は増殖しないことから、HBZが重要な役割を果たしていることが示唆され、したがってATL特異的な現象であると考えられる。
8. 本システムは、ATL特異的に機能する遺伝子の組み合わせ効果を検証し、ATLの成立・進展機構の解明さらには治療戦略の開発に役立つことが期待できる。

F. 健康危険情報

特になし

TAX-specific CTL の ATLL 病変における分布、 および末梢性T細胞性リンパ腫濾胞型、濾胞型の臨床病理的研究

研究分担者 大島 孝一
久留米大学医学部・血液病理学

研究要旨

HTLV-1 の Tax の発現は、多くの ATLL 細胞では低下しており、これによる Tax-specific CTL の存在の有無と ATLL との関連ははっきりしていない。また、最近の研究より FoxP3 の発現が見られることより、抑制性 T 細胞由来と考えられているが、抑制性の機能についてはまだ確定されていない。今回、Tax-specific CTL と FoxP3 の発現の関連を ATLL のリンパ腫において研究を行ったところ、一部の症例で、ATLL のリンパ節病変内には Tax-specific CTL が認められた。また、Tax-specific CTL 数は FOXP3 陽性の症例では優位に低く、FOXP3 による免疫抑制の関与が考えられた。末梢性 T 細胞性リンパ腫 T ゾーン型(Peripheral T-cell lymphoma NOS T-zone variants: T zone-PTCL)、濾胞型(Peripheral T-cell lymphoma NOS follicular variant: f-PTCL)は、両者とも PTCL-NOS と比較すると緩徐な臨床経過をとることがわかった。

TAX-specific CTL の ATLL 病変における 分布の臨床病理的研究

A. 研究目的

ATLL の発症においては、HTLV-1 の Tax の発現が感染細胞の腫瘍化において、アポトーシスの抑制、細胞増殖を介して重要であると、従来、考えられてが、Tax の発現は、多くの ATLL 細胞では低下しており、これによる Tax-specific CTL の存在の有無と ATLL との関連ははっきりしていない。また、ATLL の由来は、CD4+CD25+ T 細胞と考えられていたが、最近の研究より FoxP3 の発現が見られることより、抑制性 T 細胞由来と考えられているが、抑制性の

機能についてはまだ確定されていない。今回、Tax-specific CTL と FoxP3 の発現の関連を ATLL のリンパ腫において研究を行った。

B. 研究方法

- 1) 症例は、病理および臨床診断で ATLL と確定できた症例を選択した。
- 2) PCR法で HLA-A24 の確定できた 14 例の ATLL の凍結材料を用いた。
- 3) MHC dextramer により HLA-A24 restricted Tax-specific CTL を蛍光染色を、凍結材料からの薄切切片で行った。
- 4) CD20, CD3, CD4, CD8, TIA-1, FOXP3 の免疫染色を凍結材料からの薄切切片で行った。

5) ホルマリ固定材料で、CD20, CD3, CD45RO, CD4, CD8, TIA-1, FoxP3の免疫染色も行った。

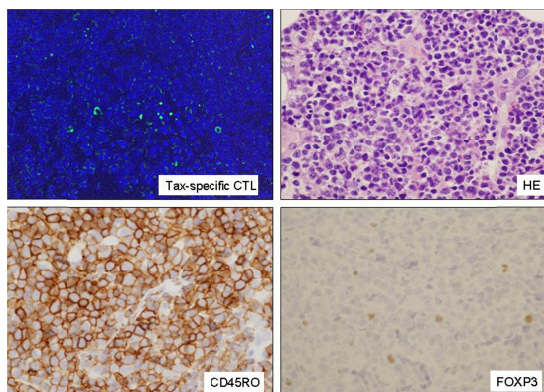
(倫理面への配慮)

本研究は久留米大学のヒトゲノム・遺伝子解析研究に関する倫理審査委員会の承認を得ている。

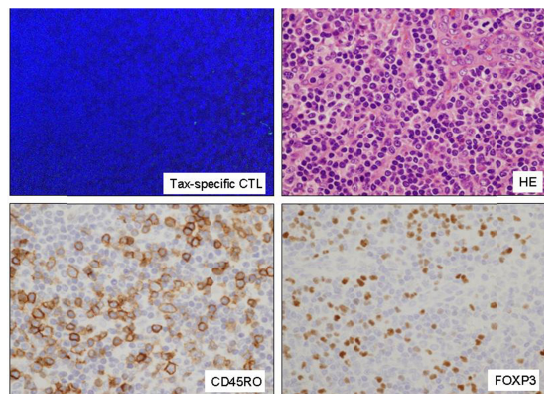
Case	Sex	Age	Morphology	CD3	CD4	CD8	FOXP3 positive rate(%)	Tax-CTL
1	M	76	Large	+	+	-	10	4
2	M	55	Large	+	+	+	2	4
3	F	69	Hodgkin like	+	+	-	90	0
4	F	72	Small	+	+	-	20	6
5	M	62	Small	+	+	+	50	0
6	F	76	Small	+	+	-	40	0
7	M	73	Large	+	+	+	10	2
8	F	80	Large	-	+	-	2	0
9	M	75	Small	+	+	+	40	0
10	F	71	Small	+	+	-	5	6
11	M	61	Large	+	+	-	7	7
12	M	69	Anaplastic	+	+	-	7	5
13	F	72	Large	+	+	+	10	4
14	F	66	Large	+	+	-	0	8

Large: Large cell predominant, Small: Small cell predominant, Anaplastic: Anaplastic variant

C. 研究結果



☒ Case2 HE: Large cell variant, CD45RO: positive, FOXP3 positive rate: 2%



☒ Case6 HE: Small cell variant, CD45RO: positive, FOXP3 positive rate: 40%

		Tax-CTL (mean)	
Foxp3 expression	Foxp3 positive rate>30%	4.6	p=0.0006
	Foxp3 positive rate<30%	0	
Morphology	Small cell predominant	2	p=0.17
	Large cell predominant	4	
	Anaplastic variant	5	

症例では、ATLL のリンパ節病変内には Tax-specific CTL が認められた。また、Tax-specific CTL 数は、形態との関連はみられなかったが、FOXP3 陽性の症例では優位に低い傾向がみられた。

D. 考察

ATLL の発症においては、HTLV-I の Tax の発現が感染細胞の腫瘍化において、アポトーシスの抑制、細胞増殖を介して重要であると、従来、考えられてが、Tax の発現は、多くの ATLL 細胞では低下しており、これによる Tax-specific CTL の存在の有無と ATLL との関連ははっきりしていない。また、ATLL の由来は、CD4+CD25+ T 細胞と考えられていたが、最近の研究より FoxP3 の発現が見られることより、抑制性 T 細胞由来と考えられているが、抑制性の機能についてはまだ確定されていないとされていたが、今回の研究により、ATLL

のリンパ節病変内には Tax-specific CTL が認められ、また、Tax-specific CTL 数は、形態との関連はみられなかったが、FOX p3 陽性の症例では優位に低い傾向がみられたことより、FOX p3 による免疫抑制の関与が考えられた。今後、ワクチン療法の開発においての検討が期待される。

E. 結論

ATLL のリンパ節病変内には Tax-specific CTL が認められ、また、Tax-specific CTL 数は、FOX p3 陽性の症例では優位に低い傾向がみられた。

F. 健康危険情報

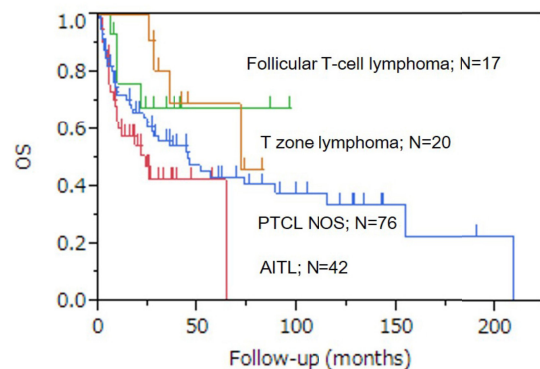
特になし

末梢性 T 細胞性リンパ腫濾胞型、濾胞型の臨床病理的研究

末梢性 T 細胞性リンパ腫濾胞型 (Peripheral T-cell lymphoma NOS follicular variant: f-PTCL)、血管免疫芽球性 T 細胞リンパ腫 (AITL) いずれも follicular helper T-cell (Tfh) 由来であるとされている。今回 f-PTCL を AITL と比較し病理組織所見の検討を行ったところ、f-PTCL の大部分に AITL に特徴的な病理形態の一部がみられ、臨床所見では、f-PTCL と診断された症例でも AITL に特徴的な臨床所見(高 グロブリン血症や Coombs test 陽性など)を有するものがあ

ることより、また生存曲線による検討の結果、f-PTCL と AITL の連続性を示唆する結果が得られた。

また、末梢性 T 細胞性リンパ腫 T ゾーン型 (Peripheral T-cell lymphoma NOS T-zone variants: T zone-PTCL) は、末梢性 T 細胞性リンパ腫非特異型 (Peripheral T-cell lymphoma NOS:PTCL-NOS) の 3 亜型の濾胞型、lymphoepithelioid 型、T ゾーン型の 1 つとされている。今回 T zone-PTCL の臨床病理的検討を行った。リンパ腫細胞の多くは CD3, CD4 を発現し、CD5, CD7 の発現は欠損することが多くみられた。また、PTCL-NOS と比較すると緩徐な臨床経過をとることが多くみられた。



生存曲線による検討の結果、T zone-PTCL は PTCL NOS や AITL よりも、濾胞型 PTCL と同様に緩徐な臨床経過をとることが示された。

ATL の腫瘍化並びに急性転化、病型変化に関連する 遺伝子群の探索と病態への関与の研究

研究分担者：宇都宮 與

公益財団法人慈愛会 今村病院分院 院長

研究要旨

ATL の腫瘍化や急性転化に関連する遺伝子群の探索と病態への関与を明らかにする目的で、慢性型 ATL 患者のゲノム異常の有無と臨床病態について検討した。対象は、2011年4月から2013年11月30日の間に当科を受診してゲノム異常の解析を行った慢性型 ATL 8例と HTLV-1 キャリアの T細胞型慢性リンパ性白血病 (T-CLL) 1例であった。末梢血 CD4 陽性細胞のゲノム異常の解析では、慢性型 ATL 8例全例に急性型・慢性型 ATL に共通するゲノム異常が認められた。細胞周期関連遺伝子の異常は、6例に認められ、そのうち4例が早期に急性転化もしくは増悪した。細胞周期関連遺伝子の異常を認めなかった慢性型 2例は、1例は急性転化を起こしたが、2例とも予後良好であった。一方、HTLV-1 キャリアの T-CLL 症例では ATL にみられるゲノム異常を全く認めなかった。慢性型 ATL のゲノム異常の解析は、ATL 発症や急性転化のメカニズム解明に有用であると考えられる。

A. 研究目的

成人 T細胞白血病・リンパ腫(ATL)は、ヒト T細胞白血病ウイルス I型 (human T cell leukemia virus type I: HTLV-1)を保有する HTLV-1 キャリアから長期の潜伏期間ののち発症する T細胞悪性腫瘍である。ATL の臨床病型には、急性型・リンパ腫型・慢性型・くすぶり型の4つがある。慢性型やくすぶり型からは急性転化することも知られている。HTLV-1 キャリアからの ATL 発症や慢性型・くすぶり型からの急性転化においてそのメカニズムや遺伝子変化についての十分な解明はなされていない。

今回、分担研究課題のうち慢性型 ATL のゲノム異常の有無について検査し、臨

床病態との関連性についての検討を加えた。

B. 研究方法

対象は2011年4月1日から2013年11月30日までに当院血液を受診し、ゲノム異常の解析を行った未治療慢性型ATL患者8例と HTLV-1 キャリアの T細胞型慢性リンパ性白血病 (T-CLL) 1例を対象とした。

ゲノム異常の解析は、末梢血CD4陽性細胞よりDNAを採取し、400K array CGH (Agilent Ca## G4448)を用いてゲノム異常を調べ、Genomic Workbench のMDM-2 threshold 6.0で異常領域の解析を行った。

慢性型ATLとT-CLLの背景として年齢、性別、臨床病型変化の有無や予後について検討した。

(倫理面への配慮)

ATL などの白血病患者は、常に不安や悩みを抱えており、心理面には十分配慮して説明を行って、同意取得を得た。

C. 研究結果

ゲノム解析を行った 9 例の内訳は、男性 6 例、女性 3 例、平均年齢 64.4 歳(51~78 歳)であった。慢性型 ATL の 8 例のうち予後不良因子を有する例が 5 例(LDH の増加:4 例、アルブミン値の低下:5 例)であった。

急性型、慢性型 ATL に共通するゲノム異常として 1q gain 4 例、3q gain 4 例、6q loss 3 例、7q gain 4 例、14q gain 3 例、19p gain 4 例が認められた(図 1A)。

急性型で高頻度に認められるゲノム異常として 1p 13.1 loss 1 例、3q gain 1 例、9p 21.3 loss 1 例、10p11 loss 1 例が認められた(図 1B)。

これらゲノム異常が全くみられなかったのは T-CLL の 1 例のみであった。

急性型と慢性型 ATL のゲノム異常を比較すると、CDKN2A が存在する 9p21.3 部の欠失は最も頻度が高く急性型で認められ、慢性型と比べて急性型で特に有意に多かった。CDKN2A は細胞周期を負に制御することが知られている遺伝子であるため、その欠失は細胞周期の脱制御を引き起こすと考えられる。このことから、CDKN2A を含む細胞周期関連遺伝子を対象とし、それら遺伝子存在部のゲノム異常を評価した(図 2)。MDM4、RFWD2、CDK6、CDKN2A、CDKN1C、CCND1、CDKN1B 存在部のゲノム異常を幾つかの症例で認めた。慢性型検体

内で TP53 の欠失を有する症例は認めなかった。これらの遺伝子部の異常を持つ群を“Cell Cycle Alteration 群”、ひとつも認めない群を“Clean 群”と定義した。ゲノム異常の解析を行った 9 例中 6 例が Cell Cycle Alteration 群で、3 例が Clean 群(3 例のうち 1 例は T-CLL 症例)であった。

慢性型 ATL 8 例のうち 3 例が急性転化した。このうちの 2 例が Cell Cycle Alteration 群に属していた。Cell cycle Alteration 群の中で、急性転化のなかった 4 例のうち 2 例は早期に悪化したため化学療法を施行し、1 例は予後不良因子を有していたため併用化学療法を行った。Cell cycle alteration 群のうち 1 例のみ無治療で慢性型を維持している。この症例では急性型・慢性型 ATL 共通のゲノム異常を認めたが、急性型で高頻度にみられるゲノム異常は認められなかった。

Clean 群の 3 例中 1 例は、T-CLL 症例で、1 例は予後不良因子を有するものの無治療で 1 年 9 か月病勢の悪化なく経過観察中である。残りの 1 例は 11 か月後に急性転化したが、化学療法後に同種造血幹細胞移植を施行し、寛解持続中である。

D. 考察

慢性型 ATL 患者 8 例の末梢血 CD4 陽性細胞のゲノム異常の有無について検査を行った。8 例全例に急性型・慢性型 ATL に共通するゲノム異常が認められた。細胞周期関連遺伝子の異常は 6 例にみられ、異常を認めない例は 2 例のみであった。細胞周期関連遺伝子の異常を有する例は、

Cell Cycle Alteration 群と名付けたが、6 例中 4 例が早期に急性転化もしくは増悪した。慢性期を維持している例は 1 例のみで、これら細胞周期関連遺伝子の異常は ATL の進展と何らかの関連を有していると考えられる。

Clean 群の 3 例のうち 2 例が ATL 症例で、1 例は予後不良因子を有しながらも無治療で長期間増悪せず、また、もう 1 例は長期観察後に急性転化したものの治療により長期生存が得られている。

また、HTLV-1 キャリアの T-CLL 症例では ATL に特徴的なゲノム異常は全く認められず、ATL の発症機構とは異なる可能性

が考えられる。

いずれにしても慢性型 ATL のゲノム異常の解析は、慢性型 ATL からの急性転化のみでなく、HTLV-1 キャリアからの ATL 発症のメカニズムの解析にも有用である可能性がある。

E. 結論

慢性型 ATL のゲノム異常の解析は、ATL 発症や急性転化のメカニズム解明に有用であると考えられる。

F. 健康危険情報

なし

ATL の腫瘍化並びに急性転化、病型変化に関連する 遺伝子群の探索と病態への関与の研究

研究分担者 今泉 芳孝
長崎大学病院 血液内科 助教

研究要旨

成人T細胞白血病リンパ腫(ATL)の診療に際して、現状では、診断後臨床所見に基づき病型分類を行い、治療方針を決定する。くすぶり型や予後不良因子を有さない慢性型 ATL は、indolent ATL と呼ばれ急性転化するまでは無治療経過観察とされる。しかし、くすぶり型および慢性型 ATL の予後が必ずしも良好とはいえないことが報告されている。今回、これらの病型に対して増悪・急性転化と判断した時点での ATL の病勢について、病型分類の診断基準に基づき後方視的に検討を行ったところ、臨床的に増悪と判断した時点で、病型分類の基準に該当しなかった症例を 1 例認めた。また、解析対象のうち約 35% (16/44) では Performance status(PS)の悪化 (3) を伴っており、病型分類の診断基準は早期診断には不十分な可能性が示唆された。適切な治療介入時期の判断のために、急性転化に特徴的なゲノム異常領域および責任遺伝子を同定し、より精度の高い診断方法を開発する必要がある。

A. 研究目的

成人T細胞白血病リンパ腫 (ATL) は human T-lymphotropic virus type-1(HTLV-1)によって引き起こされる末梢性T細胞腫瘍である。HTLV-1キャリアにおいて、細胞病理学的に末梢性T細胞腫瘍と診断されれば臨床的にはATLと診断される。診断後は、臨床情報に基づき病型分類を行い治療方針を決定する。急性型、リンパ腫型、および予後不良因子 (血清LDH高値、BUN高値、アルブミン低値のいずれか) を有する慢性型ATLはaggressive ATLと総称され、早期に化学療法の対象とされる。一方で、くすぶり型や予後不良因子を有さない慢性型

ATLは、indolent ATLと総称され、急性転化を来すまでは無治療経過観察とされる。しかし、病型分類は、診断時の所見に基づきATLの予後や自然史を反映するものとして作成されたものであり、経過観察および急性転化の判断に病型分類の診断基準を用いることの妥当性については十分に検証されているとはいいがたい。急性転化の診断は臨床的に重要な問題であり、当研究班におけるゲノム解析の結果、より精度の高い診断方法の開発および治療方針決定に有用な情報をもたらすことが期待される。我々は、検体収集を進める一方で、診断後無治療経過観察としたくすぶり型・慢

性型の自験例のうち、増悪・急性転化した症例について、その時点における臨床所見に関して後方視的な検討を行なった。

B. 研究方法

当科で経験した慢性型、くすぶり型90症例 (Takasaki Y. et al. Blood 2010) について、病型分類の診断基準に着目し、増悪様式について検討した。90例中12例では診断時にLDH上昇など(11例)または骨髄浸潤による血球減少(1例)のため治療を開始されていた。残りの症例のうち、経過中に増悪した44例を解析対象とした。病型分類の基準に準じて、以下のように増悪様式を分類した。ATLの悪化による中枢神経、骨、腹水、胸水、消化管病変の出現、ATLの悪化による11.5mg/dlを超える補正血清Ca値の上昇、ATLの悪化による正常上限の1.5倍(慢性型では2倍)を超える血清LDH値の上昇、リンパ節病変の増悪(増加)、上記以外で問診、理学所見、血液検査などに基づいて臨床的に判断されたATLの増悪・急性転化。

C. 研究結果

検討した44例全例で、 から のいずれかの項目に該当しており、 に該当する症例は認めなかった。44例中32例で高LDH血症を、29例でリンパ節病変の増悪を、20例で臓器浸潤を、8例で高カルシウム血症を来していた。多くの症例で複数項目の増悪を同時に来していたが、臓器浸潤単独例を1例、高LDH血症単独例を4例、リンパ節病変増悪単独例を3例認めた。増

悪時のPSについて検討したところ、44例中16例でPSの悪化(3)を伴っていた。

(倫理面への配慮)

ヘルシンキ宣言および臨床試験に関するわが国の倫理指針に従って研究を実施した。

D. 考察

臨床的に増悪と判断された症例のうち、リンパ節病変単独の増悪を認めた症例の中には慢性型の症例が1例含まれていた。この症例では、現行の病型分類の基準では増悪の基準は満たしていなかった。増悪・急性転化と判断された症例のうち約35%では、PSの悪化(3)を伴っており、病型分類の診断基準は急性転化の早期診断には不十分な可能性が示唆された。ATLに対して、近年、同種造血幹細胞移植や抗体医薬などの有用性が報告されており、適切な診断に基づく治療介入時期の判断が必要である。

E. 結論

ATLのゲノム異常を対象とした本研究班の解析結果により、ATLの病勢・病態に特異的な遺伝子異常が同定され、急性転化の診断に有用な分子マーカーが開発されることが期待される。

F. 健康危険情報

なし

G. 研究発表

1. 論文発表

1. Karube K, Nakagawa M, Tsuzuki S, Takeuchi I, Honma K, Nakashima Y, Shimizu N, Ko YH, Morishima Y, Ohshima K, Nakamura S, Seto M.: Identification of FOXO3 and PRDM1 as tumor suppressor gene candidates in NK cell neoplasms by genomic and functional analyses. *Blood*, 118: 3195-3204, 2011.
2. Sung CO, Kim SC, Karnan S, Karube K, Shin HJ, Nam DH, Suh YL, Kim SH, Kim JY, Kim SJ, Kim WS, Seto M, Ko YH.: Genomic profiling combined with gene expression profiling in primary central nervous system lymphoma. *Blood*, 117: 1291-1300, 2011.
3. Kato H, Kagami Y, Kodaira T, Oka S, Oki Y, Chihara D, Taji H, Yatabe Y, Nakamura T, Nakamura S, Seto M, Yamamoto K, Morishima Y.: Nodal Relapse After Helicobacter pylori Eradication in a Patient With Primary Localized Gastric Mucosa-Associated Lymphoid Tissue Lymphoma. *Am J Gastroenterol*, 106: 549-551, 2011.
4. Umino A, Nakagawa M, Utsunomiya A, Tsukasaki K, Taira N, Katayama N, Seto M.: Clonal evolution of adult T-cell leukemia/lymphoma takes place in lymph node. *Blood*, 117: 5473-5778, 2011.
5. Nakada C, Tsukamoto Y, Matsuura K, Nguyen TL, Hijiya N, Uchida T, Sato F, Mimata H, Seto M, Moriyama M.: Overexpression of miR-210, a downstream target of HIF1, causes centrosome amplification in renal carcinoma cells. *J Pathol*, 224: 280-288, 2011.
6. Tsuzuki S, Taguchi O, Seto M.: Promotion and maintenance of leukemia by ERG. *Blood*, 117: 3858-3868, 2011.
7. Iqbal J, Weisenburger DD, Chowdhury A, Tsai MY, Srivastava G, Greiner TC, Kucuk C, Deffenbacher K, Vose J, Smith L, Au WY, Nakamura S, Seto M, Delabie J, Berger F, Loong F, Ko YH, Sng I, Liu X, Loughran TP, Armitage J, Chan WC.: International Peripheral T-cell Lymphoma Project. Natural killer cell lymphoma shares strikingly similar molecular features with a group of non-hepatosplenic T-cell lymphoma and is highly sensitive to a novel aurora kinase A inhibitor in vitro. *Leukemia*, 25: 348-358, 2011.
8. Kuroda A, Tsukamoto Y, Nguyen LT, Noguchi T, Takeuchi I, Uchida M,

- Uchida T, Hijiya N, Nakada C, Okimoto T, Kodama M, Murakami K, Matsuura K, Seto M, Ito H, Fujioka T, Moriyama M.: Genomic profiling of submucosal-invasive gastric cancer by array-based comparative genomic hybridization. *PLoS One*, 6: e22313, 2011.
9. Nakagawa M, Tsuzuki S, Honma K, Taguchi O, Seto M.: Synergistic effect of Bcl2, Myc and Ccnd1 transforms mouse primary B-cells into malignant cells. *Haematologica*, 96: 1318-1326, 2011.
 10. Kumar V, Matsuo K, Takahashi A, Hosono N, Tsunoda T, Kamatani N, Kong SY, Nakagawa H, Cui R, Tanikawa C, Seto M, Morishima Y, Kubo M, Nakamura Y, Matsuda K.: Common variants on 14q32 and 13q12 are associated with DLBCL susceptibility. *J Hum Genet*, 56: 436-439, 2011.
 11. Kurahashi S, Hayakawa F, Miyata Y, Yasuda T, Minami Y, Tsuzuki S, Abe A, Naoe T.: PAX5-PML acts as a dual dominant-negative form of both PAX5 and PML. *Oncogene*, 30: 1822-1830, 2011.
 12. Sakurai N, Maeda M, Lee SU, Ishikawa Y, Li M, Williams JC, Wang L, Su L, Suzuki M, Saito TI, Chiba S, Casola S, Yagita H, Teruya-Feldstein J, Tsuzuki S, Bhatia R, Maeda T.: The LRF transcription factor regulates mature B cell development and the germinal center response in mice. *J Clin Invest*, 121: 2583-2598, 2011.
 13. Satou Y, Yasunaga J, Zhao T, Yoshida M, Miyazato P, Takai K, Shimizu K, Ohshima K, Green PL, Ohkura N, Yamaguchi T, Ono M, Sakaguchi S, Matsuoka M.: HTLV-1 bZIP factor induces T-cell lymphoma and systemic inflammation in vivo. *PLoS Pathog*, 7: e1001274, 2011.
 14. Hagiya K, Yasunaga J, Satou Y, Ohshima K, Matsuoka M.: ATF3, an HTLV-1 bZip factor binding protein, promotes proliferation of adult T-cell leukemia cells. *Retrovirology*, 8: 19, 2011.
 15. Fujimoto K, Kawaguchi T, Nakashima O, Ono J, Ohta S, Kawaguchi A, Tonan T, Ohshima K, Yano H, Hayabuchi N, Izuhara K, Sata M.: Periostin, a matrix protein, has potential as a novel serodiagnostic marker for cholangiocarcinoma. *Oncol Rep*, 25: 1211-1216, 2011.
 16. Okamoto M, Hoshino T, Kitasato Y, Sakazaki Y, Kawayama T, Fujimoto K, Ohshima K, Shiraishi H, Uchida M, Ono J, Ohta S, Kato S, Izuhara K, Aizawa H.: Periostin, a matrix

- protein, is a novel biomarker for idiopathic interstitial pneumonias. *Eur Respir J*, 37: 1119-1127, 2011.
17. Hamabashiri M, Daichou A, Yasumoto M, Ogasawara S, Nishinakagawa T, Enjoji M, Ohshima K, Yano H, Nakashima M.: Novel monoclonal antibodies against pancreatic juice from pancreatic cancer patients and their possible application in differential diagnosis. *Int J Mol Med*, 28: 599-603, 2011.
 18. Shimizu-Kohno K, Satou Y, Arakawa F, Kiyasu J, Kimura Y, Niino D, Sugita Y, Ishikawa F, Matsuoka M, Ohshima K.: Detection of HTLV-1 by means of HBZ gene in situ hybridization in formalin-fixed and paraffin-embedded tissues. *Cancer Sci*, 102: 1432-1436, 2011.
 19. Naito Y, Okabe Y, Nagayama M, Nishinakagawa T, Taira T, Kawahara A, Hattori S, Machida K, Ishida Y, Kaji R, Mikagi K, Kinoshita H, Yasumoto M, Akiba J, Kage M, Nakashima M, Ohshima K, Yano H.: Accuracy of differential diagnosis for pancreatic cancer is improved in the combination of RCAS1 and CEA measurements and cytology in pancreatic juice. *Med Mol Morphol*, 44: 86-92, 2011.
 20. Kimura Y, Sato K, Imamura Y, Arakawa F, Kiyasu J, Takeuchi M, Miyoshi H, Yoshida M, Niino D, Sugita Y, Morito T, Yoshino T, Nakamura S, Ohshima K.: Small cell variant of mantle cell lymphoma is an indolent lymphoma characterized by bone marrow involvement, splenomegaly, and a low Ki-67 index. *Cancer Sci*, 102: 1734-1741, 2011.
 21. Pongpruttipan T, Kummalue T, Bedavanija A, Khuhapinant A, Ohshima K, Arakawa F, Niino D, Sukpanichnant S.: Aberrant antigenic expression in extranodal NK/T-cell lymphoma: a multi-parameter study from Thailand. *Diagn Pathol*, 6: 79, 2011.
 22. Asano N, Kinoshita T, Tamaru J, Ohshima K, Yoshino T, Niitsu N, Tsukamoto N, Hirabayashi K, Izutsu K, Taniwaki M, Morishima Y, Nakamura S.: Cytotoxic molecule-positive classical Hodgkin's lymphoma: a clinicopathological comparison with cytotoxic molecule-positive peripheral T-cell lymphoma of not otherwise specified type. *Haematologica*, 96: 1636-1643, 2011.
 23. Pongpruttipan T, Kummalue T, Bedavanija A, Khuhapinant A, Ohshima K, Arakawa F, Niino D,

- Sukpanichnant S.: Aberrant antigenic expression in extranodal NK/T-cell lymphoma: a multi-parameter study from Thailand. *Diagn Pathol*, 6: 79, 2011.
24. Takahashi E, Ohshima K, Kimura H, Hara K, Suzuki R, Kawa K, Eimoto T, Nakamura S; for the NK-cell Tumor Study Group.: Clinicopathological analysis of the age-related differences in patients with Epstein-Barr virus (EBV)-associated extranasal natural killer (NK)/T-cell lymphoma with reference to the relationship with aggressive NK cell leukaemia and chronic active EBV infection-associated lymphoproliferative disorders. *Histopathology*, 59: 660-671, 2011.
25. Oka T, Satou H, Ouchida M, Utsunomiya A, Yoshino T. Cumulative epigenetic abnormalities in host genes with viral and microbial infection during initiation and progression of malignant lymphoma/leukemia. *Cancers*, 3: 568-581, 2011.
26. Kannagi M, Hasegawa A, Kinpara S, Shimizu Y, Takamori A, Utsunomiya A.: Double control systems of for human T-cell virus type 1 (HTLV-1) by innate and acquired immunity. *Cancer Sci*, 102: 670-676, 2011.
27. Araya N, Sato T, Yagishita N, Ando H, Utsunomiya A, Jacobson S, Yamano Y.: Human T-lymphotropic virus type 1 (HTLV-1) and regulatory T cells in HTLV-1-associated neuro-inflammatory disease. *Viruses*, 3: 1532-1548, 2011.
28. Takamori A, Hasegawa A, Utsunomiya A, Maeda Y, Yamano Y, Shimizu Y, Tamai Y, Sasada A, Zeng N, Choi I, Uike N, Okamura J, Watanabe T, Masuda T, Kannagi M.: Functional impairment of Tax-specific but not CMV-specific CD8⁺T-cells in a minor population of asymptomatic HTLV-1-carriers. *Retrovirology*, 8: 100, 2011.
29. Fukushima T, Taguchi J, Moriuchi Y, Yoshida S, Itonaga H, Ando K, Sawayama Y, Imaizumi Y, Imanishi D, Hata T, Miyazaki Y.: Allogeneic hematopoietic stem cell transplantation for ATL with central nervous system involvement: the Nagasaki transplant group experience. *Int J Hematol*, 94: 390-394, 2011.
30. Hasegawa H, Komoda M, Yamada Y, Yonezawa S, Tsutsumida H, Nagai K, Atogami S, Tsuruda K, Osaka A, Sasaki D, Yanagihara K, Imaizumi Y,

- Tsukasaki K, Miyazaki Y, Kamihira S.: Aberrant overexpression of membrane-associated mucin contributes to tumor progression in adult T-cell leukemia/lymphoma cells. *Leuk Lymphoma*, 52: 1108-1117, 2011.
31. Sasaki D, Imaizumi Y, Hasegawa H, Osaka A, Tsukasaki K, Choi YL, Mano H, Marquez VE, Hayashi T, Yanagihara K, Moriwaki Y, Miyazaki Y, Kamihira S, Yamada Y.: Overexpression of Enhancer of zeste homolog 2 with trimethylation of lysine 27 on histone H3 in adult T-cell leukemia/lymphoma as a target for epigenetic therapy. *Haematologica*, 96: 712-719, 2011.
32. Liu F, Karube K, Kato H, Arita K, Yoshida N, Yamamoto K, Tsuzuki S, Kim W, Ko YH, Seto M.: Mutation analysis of NF- κ B signal pathway-related genes in ocular MALT lymphoma. *Int J Clin Exp Pathol*, 5: 436-441, 2012.
33. Karube K, Tsuzuki S, Yoshida N, Arita K, Liu F, Kondo E, Ko YH, Ohshima K, Nakamura S, Kinoshita T, Seto M.: Lineage-specific growth inhibition of NK cell lines by FOXO3 in association with Akt activation status. *Exp Hematol*, 40: 1005-1015, 2012.
34. Yoshida N, Umino A, Liu F, Arita K, Karube K, Tsuzuki S, Ohshima K, Seto M.: Identification of multiple subclones in peripheral T-cell lymphoma, not otherwise specified with genomic aberrations. *Cancer Med*, 1: 289-294, 2012.
35. Suefuji N, Niino D, Arakawa F, Karube K, Kimura Y, Kiyasu J, Takeuchi M, Miyoshi H, Yoshida M, Ichikawa A, Sugita Y, Ohshima K.: Clinicopathological analysis of a composite lymphoma containing both T- and B-cell lymphomas. *Pathol Int*, 62: 690-698, 2012.
36. Hikino S, Ohga S, Kinjo T, Kusuda T, Ochiai M, Inoue H, Honjo S, Ihara K, Ohshima K, Hara T.: Tracheal aspirate gene expression in preterm newborns and development of bronchopulmonary dysplasia. *Pediatr Int*, 54: 208-214, 2012.
37. Kiyasu J, Aoki R, Tanaka PY, Pracchia LF, Calore EE, Perez NM, Kimura Y, Niino D, Sugita Y, Takayanagi R, Abe Y, Matsuoka M, Ohshima K. FOXP3(+) regulatory and TIA-1(+) cytotoxic T lymphocytes in HIV-associated Hodgkin lymphoma. *Pathol Int*, 62: 77-83, 2012.
38. Sugata K, Satou Y, Yasunaga J, Hara H, Ohshima K, Utsunomiya A, Mitsuyama M, Matsuoka M.: HTLV-1

- bZIP factor impairs cell-mediated immunity by suppressing production of Th1 cytokines. *Blood*, 119: 434-444, 2012.
39. Hirose Y, Kaida H, Ishibashi M, Uozumi J, Arikawa S, Kurata S, Hayabuchi N, Nakahara K, Ohshima K.: Comparison between endoscopic macroscopic classification and F-18 FDG PET findings in gastric mucosa-associated lymphoid tissue lymphoma patients. *Clin Nucl Med*, 37: 152-157, 2012.
40. Yoshida S, Arakawa F, Higuchi F, Ishibashi Y, Goto M, Sugita Y, Nomura Y, Niino D, Shimizu K, Aoki R, Hashikawa K, Kimura Y, Yasuda K, Tashiro K, Kuhara S, Nagata K, Ohshima K. Gene expression analysis of rheumatoid arthritis synovial lining regions by cDNA microarray combined with laser microdissection: up-regulation of inflammation-associated STAT1, IRF1, CXCL9, CXCL10, and CCL5. *Scand J Rheumatol*, 41:170-179, 2012.
41. Kimura H, Ito Y, Kawabe S, Gotoh K, Takahashi Y, Kojima S, Naoe T, Esaki S, Kikuta A, Sawada A, Kawa K, Ohshima K, Nakamura S.: EBV-associated T/NK-cell lymphoproliferative diseases in nonimmunocompromised hosts: prospective analysis of 108 cases. *Blood*, 119: 673-686, 2012.
42. Shimizu-Kohno K, Kimura Y, Kiyasu J, Miyoshi H, Yoshida M, Ichikawa R, Niino D, Ohshima K. Malignant lymphoma of the spleen in Japan: A clinicopathological analysis of 115 cases. *Pathol Int*, 62: 577-582, 2012.
43. Kimura Y, Arakawa F, Kiyasu J, Miyoshi H, Yoshida M, Ichikawa A, Nakashima S, Ishibashi Y, Niino D, Sugita Y, Ishiyama K, Higuchi M, Takasaki Y, Shimomura T, Koike C, Kuwahara N, Fujikawa K, Ohshima K.: A spindle cell variant of diffuse large B-cell lymphoma is characterized by T-cell/myofibrohistio-rich stromal alterations: analysis of 10 cases and a review of the literature. *Eur J Haematol*, 89: 302-310, 2012.
44. Kawano N, Ochiai H, Yoshida S, Yamashita K, Shide K, Shimoda H, Hidaka T, Kubuki Y, Katayose K, Toyama T, Kawano H, Matsuoka H, Ishizaki J, Maeda K, Satou S, Yano T, Yamaguchi K, Takenaka K, Shimao Y, Oshima K, Ueda A, Shimoda K.: Clinical features and treatment outcomes of isolated secondary central nervous system lymphomas in

- Miyazaki Prefecture. *Int J Clin Oncol*. 17: 336-340, 2012.
45. Ko YH, Kim HJ, Oh YH, Park G, Lee SS, Huh J, Kim CW, Kim I, Ng SB, Tan SY, Chuang SS, Nakamura N, Yoshino T, Nakamura S, Kimura H, Ohshima K.: EBV-associated T and NK cell lymphoproliferative disorders: consensus report of the 4th Asian Hematopathology Worksgop. *J Hematopatol*, 5: 319-324, 2012.
 46. Nakamura T, Oku E, Nomura K, Morishige S, Takata Y, Seki R, Imamura R, Osaki K, Hashiguchi M, Yakushiji K, Mouri F, Mizuno S, Yoshimoto K, Ohshima K, Nagafuji K, Okamura T.: Unrelated cord blood transplantation for patients with adult T-cell leukemia/lymphoma: experience at a single institute. *Int J Hematol*, 96: 657-663, 2012.
 47. Miyoshi H, Sato K, Niino D, Arakawa F, Kimura Y, Kiyasu J, Takeuchi M, Yoshida M, Okada Y, Nakamura Y, Sugita Y, Ohshima K.: Clinicopathologic analysis of peripheral T-cell lymphoma, follicular variant, and comparison with angioimmunoblastic T-cell lymphoma: Bcl-6 expression might affect progression between these disorders. *Am J Clin Pathol*, 137: 879-889, 2012.
 48. Nakahata S, Saito Y, Marutsuka K, Hidaka T, Maeda K, Hatakeyama K, Shiraga T, Goto A, Takamatsu N, Asada Y, Utsunomiya A, Okayama A, Kubuki Y, Shimoda K, Ukai Y, Kuosawa G, Morishita K.: Clinical significance of CADM1/TSLC1/IgSF4 expression in adult T-cell leukemia/lymphoma. *Leukemia*, 26: 1238-1246, 2012.
 49. Kanda J, Hishizawa M, Utsunomiya A, Taniguchi S, Eto T, Moriuchi Y, Tanosaki R, Kawano F, Miyazaki Y, Masuda M, Nagafuji K, Hara M, Takanashi M, Kai S, Atsuta Y, Suzuki R, Kawase T, Matsuo K, Nagamura-Inoue T, Kato S, Sakamaki H, Morishima Y, Okamura J, Ichinohe T, Uchiyama T.: Impact of graft-versus-host disease on outcomes after allogeneic hematopoietic cell transplantation for adult T-cell leukemia: a retrospective cohort study. *Blood*, 119: 2141-2148, 2012.
 50. Ishida T, Joh T, Uike N, Yamamoto K, Utsunomiya A, Yoshida S, Saburi Y, Miyamoto T, Takemoto S, Suzushima H, Tsukasaki K, Nosaka K, Fuzjiwara H, Ishitsuka K, Inagaki H, Ogura M, Akinaga S, Tomonaga M, Tobinai K, Ueda R.: Defucosylated anti-CCR4 monoclonal antibody (KW-0761) for relapsed adult T-cell leukemia-

- lymphoma: a multicenter Phase II study. *J Clin Oncol*, 30: 837-842, 2012.
51. Nishikawa H, Maeda Y, Ishida T, Gnjatic S, Sato E, Mori F, Sugiyama D, Ito A, Fukumori Y, Utsunomiya A, Inagaki H, Old LJ, Ueda R, Sakaguchi S.: Cancer/testis antigens are novel targets of immunotherapy for adult T cell leukemia/lymphoma. *Blood*, 119: 3097-3104, 2012.
 52. Katsuya H, Yamanaka T, Ishitsuka K, Utsunomiya A, Sasaki H, Hanada S, Eto T, Moriuchi Y, Saburi Y, Miyahara M, Sueoka E, Uike N, Yoshida S, Yamashita K, Tsukasaki K, Suzushima H, Ohno Y, Matsuoka H, Jo T, Suzumiya J, Tamura K.: Prognostic index for acute- and lymphoma-type adult T-cell leukemia/lymphoma. *J Clin Oncol*, 30: 1635-1640, 2012.
 53. Satou Y, Utsunomiya A, Tanabe J, Nakagawa M, Nosaka K, Matsuoka M.: HTLV-1 modulates the frequency and phenotype of FoxP3+CD4+ T cells in the HTLV-1 infected individuals. *Retrovirology*, 9: 46, 2012.
 54. Kannagi M, Hasegawa A, Takamori A, Kinpara S, Utsunomiya A.: The roles of acquired and innate immunity in human T-cell leukemia virus type 1-mediated diseases. *Frontiers in Virology*, 3: 323, 2012.
 55. Sugata K, Satou Y, Yasunaga J, Hara H, Suzutani T, Ohshima K, Utsunomiya A, Mitsuyama M, Matsuoka M.: HTLV-1 bZIP factor impairs cell-mediated immunity by inhibiting production of Th1 cytokines. *Blood*, 119: 434-444, 2012.
 56. Ishida T, Hishizawa M, Kato K, Tanosaki R, Fukuda T, Taniguchi S, Eto T, Takatsuka Y, Miyazaki Y, Moriuchi Y, Hidaka M, Akashi K, Uike N, Sakamaki H, Morishima Y, Kato K, Suzuki R, Nishiyama T, Utsunomiya A.: Allogeneic hematopoietic stem cell transplantation for adult T-cell leukemia- lymphoma with special emphasis on preconditioning regimen: a nationwide retrospective study. *Blood*, 120: 1734-1741, 2012.
 57. Fukuda RI, Tsuchiya K, Suzuki K, Itoh K, Fujita J, Utsunomiya A, Tsuji T.: HTLV-I Tax regulates the cellular proliferation through the down-regulation of PIP3-phosphatase expression via the NF-kB pathway. *Int J Biochem Mol Biol*, 3: 95-104, 2012.
 58. Yamagishi M, Nakano K, Miyake A, Yamochi T, Kagami Y, Tsutsumi A, Matsuda Y, Sato-Otsubo A, Muto S,

- Utsunomiya A, Yamaguchi K, Uchamaru K, Ogawa S, Watanabe T.: Polycomb-mediated loss of miR-31 activates NIK-dependent NF- κ B pathway in adult T cell leukemia and other cancers. *Cancer Cell*, 21: 121-135, 2012.
59. Uota S, Dewan MZ, Saitoh Y, Muto S, Itai A, Utsunomiya A, Watanabe T, Yamamoto N, Yamaoka S.: An I κ B kinase 2 inhibitor IMD-0354 suppresses the survival of adult T-cell leukemia cells. *Cancer Sci*, 103: 100-106, 2012.
60. Liu F, Yoshida N, Suguro M, Kato H, Karube K, Arita K, Yamamoto K, Tsuzuki S, Ohshima K, Seto M.: Clonal heterogeneity of mantle cell lymphoma revealed by array comparative genomic hybridization. *Eur J Haematol*, 90: 51-58, 2013.
61. Tsuzuki S, Seto M.: TEL (ETV6)-AML1 (RUNX1) Initiates Self-Renewing Fetal Pro-B Cells in Association with a Transcriptional Program Shared with Embryonic Stem Cells in Mice. *Stem Cells*, 31: 236-247, 2013.
62. Karube K, Tsuzuki S, Yoshida N, Arita K, Kato H, Katayama M, Ko YH, Ohshima K, Nakamura S, Kinoshita T, Seto M.: Comprehensive gene expression profiles of NK cell neoplasms identify vorinostat as an effective drug candidate. *Cancer Lett*, 333: 47-55, 2013.
63. Arita K, Maeda-Kasugai Y, Ohshima K, Tsuzuki S, Suguro-Katayama M, Karube K, Yoshida N, Sugiyama T, Seto M.: Generation of mouse models of lymphoid neoplasm using retroviral gene transduction of in vitro-induced germinal center B and T cells. *Exp Hematol*, 41: 731-741, 2013.
64. Yamamoto K, Tsuzuki S, Minami Y, Yamamoto Y, Abe A, Ohshima K, Seto M, Naoe T.: Functionally deregulated AML1/RUNX1 cooperates with BCR-ABL to induce a blastic phase-like phenotype of chronic myelogenous leukemia in mice. *PLoS One*, 8: e74864, 2013.
65. Yoshida N, Oda M, Kuroda Y, Katayama Y, Okikawa Y, Masunari T, Fujiwara M, Takashi Nishisaka, Sasaki N, Sadahira Y, Mihara K, Asaoku K, Matsui H, Seto M, Kimura A, Arihiro K, Sakai A.: Clinical significance of sIL-2R levels in B-cell lymphomas. *PLoS One* 8: e78730, 2013.
66. Watanabe Y, Suefuji H, Hirose Y, Kaida H, Suzuki G, Uozumi J, Ogo E, Miura M, Takasu K, Miyazaki K, Nakahara K, Ishibashi M, Okamura T,

- Ohshima K, Hayabuchi N.: 18F-FDG uptake in primary gastric malignant lymphoma correlates with glucose transporter 1 expression and histologic malignant potential. *Int J Hematol*, 97: 43-49, 2013.
67. Ando M, Sato Y, Takata K, Nomoto J, Nakamura S, Ohshima K, Takeuchi T, Orita Y, Kobayashi Y, Yoshino T.: A20 (TNFAIP3) deletion in Epstein-Barr virus-associated lymphoproliferative disorders/lymphomas. *PLoS One*, 8: e56741, 2013.
68. Yoshida N, Nishikori M, Izumi T, Imaizumi Y, Sawayama Y, Niino D, Tashima M, Hoshi S, Ohshima K, Shimoyama M, Seto M, Tsukasaki K.: Primary peripheral T-cell lymphoma, not otherwise specified of the thyroid with autoimmune thyroiditis. *Br J Haematol*, 161: 214-223, 2013.
69. Ishimura M, Yamamoto H, Mizuno Y, Takada H, Goto M, Doi T, Hoshina T, Ohga S, Ohshima K, Hara T.: A non-invasive diagnosis of histiocytic necrotizing lymphadenitis by means of gene expression profile analysis of peripheral blood mononuclear cells. *J Clin Immunol*, 33: 1018-1026, 2013.
70. Niino D, Tsuchiya T, Tomonaga M, Miyazaki Y, Ohshima K.: Clinicopathological features of acute megakaryoblastic leukaemia: Relationship between fibrosis and platelet-derived growth factor. *Pathol Int*, 63: 141-149, 2013.
71. Arita K, Maeda-Kasugai Y, Ohshima K, Tsuzuki S, Suguro-Katayama M, Karube K, Yoshida N, Sugiyama T, Seto M.: Generation of mouse models of lymphoid neoplasm using retroviral gene transduction of in vitro-induced germinal center B and T cells. *Exp Hematol*, 41: 731-741, 2013.
72. Kimura Y, Arakawa F, Kiyasu J, Miyoshi H, Yoshida M, Ichikawa A, Niino D, Sugita Y, Okamura T, Doi A, Yasuda K, Tashiro K, Kuhara S, Ohshima K.: The Wnt signaling pathway and mitotic regulators in the initiation and evolution of mantle cell lymphoma: Gene expression analysis. *Int J Oncol*, 43: 457-468, 2013.
73. Ichikawa A, Arakawa F, Kiyasu J, Sato K, Miyoshi H, Niino D, Kimura Y, Takeuchi M, Yoshida M, Ishibashi Y, Nakashima S, Sugita Y, Miura O, Ohshima K.: Methotrexate/iatrogenic lymphoproliferative disorders in rheumatoid arthritis:

- histology, Epstein-Barr virus, and clonality are important predictors of disease progression and regression. *Eur J Haematol*, 91: 20-28, 2013.
74. Teshima K, Nara M, Watanabe A, Ito M, Ikeda S, Hatano Y, Oshima K, Seto M, Sawada K, Tagawa H.: Dysregulation of BMI1 and microRNA-16 collaborate to enhance an anti-apoptotic potential in the side population of refractory mantle cell lymphoma. *Oncogene*, 2013 May 20. [Epub ahead of print]
75. Kim SW, Yoon SS, Suzuki R, Matsuno Y, Yi HG, Yoshida T, Imamura M, Wake A, Miura K, Hino M, Ishikawa T, Kim JS, Maeda Y, Lee JJ, Kang HJ, Lee HS, Lee JH, Izutsu K, Fukuda T, Kim CW, Yoshino T, Ohshima K, Nakamura S, Nagafuji K, Suzumiya J, Harada M, Kim CS.: Comparison of outcomes between autologous and allogeneic hematopoietic stem cell transplantation for peripheral T-cell lymphomas with central review of pathology. *Leukemia*, 27: 1394-1397, 2013.
76. Tamai Y, Hasegawa A, Takamori A, Sasada A, Tanosaki R, Choi I, Utsunomiya A, Eto T, Koh H, Suehiro Y, Kato K, Takemoto S, Okamura J, Uike N, Kannagi M.: Identification of an HLA-DRB1*0101-restricted dominant epitope of Tax-specific CD4+ T-cells augmenting in vitro CTL expression in ATL patients after allo-HSCT. *J Immunol*, 190: 4382-4392, 2013.
77. Asanuma S, Yamagishi M, Kawanami K, Nakano K, Sato-Otsubo A, Muto S, Sanada M, Yamochi T, Kobayashi S, Utsunomiya A, Iwanaga M, Yamaguchi K, Uchimarui K, Ogawa S, Watanabe T.: Adult T-cell leukemia cells are characterized by abnormalities of Helios expression that promote T-cell growth. *Cancer Sci*, 104: 1097-1106, 2013.
78. Kinpara S, Kijiyama M, Takamori A, Hasegawa A, Sasada A, Masuda T, Tanaka Y, Utsunomiya A, Kannagi M.: Interferon- (IFN-) suppresses human T-lymphotropic virus type-1 (HTLV-1) gene expression and cell cycling, while IFN- combined with zidovudin induces p53 signaling and apoptosis in HTLV-1- infected cells. *Retrovirology*. 2013, May 20, [Epub ahead of print]
79. Ishihara M, Araya N, Sato T, Tatsuguchi A, Saichi N, Utsunomiya A, Nakamura Y, Nakagawa H, Yamano Y, Ueda K.: Preapoptotic protease calpain-2 is frequently suppressed in adult T-cell leukemia. *Blood*,

- 121: 4340-4347, 2013.
80. Ando H, Sato T, Tomaru U, Yoshida M, Utsunomiya A, Yamauchi J, Araya N, Yagishita N, Coler-Reilly A, Shimizu Y, Yudo K, Nishioka K, Nakajima T, Jacobson S, Yamano Y.: Positive feedback loop via astrocytes causes chronic inflammation in virus-associated myelopathy. *Brain*, 136: 2876-2887, 2013.
81. Ishida T, Hishizawa M, Kato K, Tanosaki R, Fukuda T, Takatsuka Y, Eto T, Miyazaki Y, Hidaka M, Uike N, Miyamoto T, Tsudo M, Sakamaki H, Morishima Y, Suzuki R, Utsunomiya A.: Impact of GVHD on allogeneic HCT for adult T-cell leukemia-lymphoma focusing on preconditioning regimens: nationwide retrospective study. *Biol Blood Marrow Transplant*, 19: 1731-1739, 2013.
82. Chihara D, Ito H, Matsuda T, Katanoda K, Shibata A, Taniguchi S, Utsunomiya A, Sobue T, Matsuo K.: Association between decreasing trend in the mortality of adult T-cell leukemia/lymphoma and allogeneic hematopoietic stem cell transplants in Japan: Analysis of Japanese vital statistics and Japan Society for Hematopoietic Cell Transplantation (JSHCT). *Blood* Cancer Journal, 3: e159, 2013.
83. Sato T, Coler-Reilly A, Utsunomiya A, Araya N, Yagishita N, Ando H, Yamauchi J, Inoue E, Ueno T, Hasegawa Y, Nishioka K, Nakajima T, Jacobson S, Izumo S, Yamano Y.: CSF CXCL10, CXCL9, and neopterin as candidate prognostic biomarkers for HTLV-1-associated myelopathy/tropical spastic paraparesis. *PLoS Negl Trop Dis*, 7: e2479, 2013.
84. Taniguchi M, Imaizumi Y, Taguchi J, Imanishi D, Sasaki D, Hasegawa H, Tsushima H, Hata T, Miyazaki Y.: Transient proliferation of donor-derived ATL cell-like lymphocytes early after allogeneic stem cell transplantation in an adult T-cell leukemia/lymphoma patient. *Blood*, 121: 4428-4430, 2013.
85. Fukushima T, Itonaga H, Moriuchi Y, Yoshida S, Taguchi J, Imaizumi Y, Imanishi D, Tsushima H, Sawayama Y, Matsuo E, Hata T, Miyazaki Y.: Feasibility of cord blood transplantation in chemosensitive adult T-cell leukemia/lymphoma: a retrospective analysis of the Nagasaki Transplantation Network. *Int J Hematol*, 97: 485-490, 2013..
86. Itonaga H, Taguchi J, Fukushima T, Tsushima H, Sato S, Ando K, Sawayama

- Y, Matsuo E, Yamasaki R, Onimaru Y, Imanishi D, Imaizumi Y, Yoshida S, Hata T, Moriuchi Y, Honda S, Miyazaki Y.: Distinct clinical features of infectious complications in adult T cell leukemia/lymphoma patients after allogeneic hematopoietic stem cell transplantation: a retrospective analysis in the Nagasaki transplant group. *Biol Blood Marrow Transplant*, 19: 607-615, 2013.
87. Itonaga H, Tsushima H, Taguchi J, Fukushima T, Taniguchi H, Sato S, Ando K, Sawayama Y, Matsuo E, Yamasaki R, Onimaru Y, Imanishi D, Imaizumi Y, Yoshida S, Hata T, Moriuchi Y, Uike N, Miyazaki Y.: Treatment of relapsed adult T-cell leukemia/lymphoma after allogeneic hematopoietic stem cell transplantation: the Nagasaki Transplant Group experience. *Blood*, 121: 219-225, 2013.
88. Nakano N, Kusumoto S, Tanaka Y, Ishida T, Takeuchi S, Takatsuka Y, Akinaga S, Mizokami M, Ueda R, Utsunomiya A.: Reactivation of hepatitis B virus in a patient with adult T-cell leukemia-lymphoma receiving the anti-CC chemokine receptor 4 antibody mogamulizumab. *Hepatol Res*, 44: 354-357, 2014.
- ## 2. 学会発表
- Hiroaki Miyoshi, Kensaku Sato, Daisuke Niino, Fumiko Arakawa, Yoshizo Kimura, Junichi Kiyasu, Masanori Takeuchi, Maki Yoshida, Yosuke Okada, Yukihiro Nakamura, Yasuo Sugita, Koichi Ohshima, Bcl-6 expression in peripheral T-cell lymphoma, follicular variant correlates with clinicopathological characteristics of angioimmunoblastic T-cell lymphoma, 第100回日本病理学会総会、横浜、2011年4月28日
 - Hiroaki Taniguchi, Yoshitaka Imaizumi, Junya Makiyama, Hidehiro Itonaga, Shinya Satou, Takeshi Tsuchiya, Jun Taguchi, Daisuke Imanishi, Hideki Tsushima, Takuya Fukushima, Tomoko Hata, Kunihiro Tsukasaki, Shimeru Kamihira, Tomayoshi Hayashi, Koichi Ohshima, Yasushi Miyazaki, Outcome of adult T-cell leukemia -lymphoma(ATL) after salvage therapy. 第73回日本血液学会学術集会, 2011年10月14日-16日, 名古屋
 - 田浦直太、市川辰樹、宮明寿光、柴田英貴、本田琢也、山口東平、福田祥子、久保田陽子、磯本 一、竹島史直、松尾真稔、谷口広明、今泉芳孝、中尾一彦、急性肝障害における血液疾患の頻度についての検討, 第15回日本肝

- 臓学会大会：第19回日本消化器関連学会週間-JDDW2011(福岡)，2011年10月20日-21日，福岡
4. 長谷川寛雄、山田恭暉、佐々木大介、今泉芳孝、塚崎邦弘、宮崎泰司、岩尾正倫、上平 憲，新規インテグラ-ゼ阻害薬ラメラリンによる抗HTLV-1薬開発の検討：厚生労働科学研究補助金研究事業 2010年度 HTLV-1関連合同班会議(HTLV-1撲滅に向けて)：2011年2月19日，東京
 5. 佐々木大介、山田恭暉、長谷川寛雄、今泉芳孝、塚崎邦弘、宮崎泰司、上平憲、Victor E.Marquez、ATLに対する治療薬としてのヒストンメチル化阻害薬DZNepの可能性、厚生労働科学研究補助金研究事業 2010年度 HTLV-1関連合同班会議(HTLV-1撲滅に向けて) 2011年2月19日(土)、東京
 6. 岸本 涉，錦織桃子，田嶋政治，山本玲，坂井智美，都築 忍，瀬戸加大，高折晃史.: Establishment of a mouse model for mantle cell lymphoma. 第71回日本癌学会学術総会，2012，札幌
 7. 加留部謙之輔，都築 忍，中村栄男，瀬戸加大.: FOXO3 is a lineage-specific tumor suppressor gene to NK cell neoplasms. 第71回日本癌学会学術総会，2012，札幌
 8. 都築 忍、瀬戸加大.: Cooperation of altered AML1/RUNX1 with BCR-ABL in inducing blast crisis-like disease of chronic myelogenous leukemia. 第71回日本癌学会学術総会，2012，札幌
 9. 吉田稚明，海野 啓，劉 芳，在田幸太郎，加留部謙之輔，都築 忍，大島孝一，瀬戸加大.: Identification of multiple subclones in Peripheral T-cell lymphoma, not otherwise specified with genomic aberrations. 第71回日本癌学会学術総会，2012，札幌
 10. Ayako Ichikawa, Junichi Kiyasu, Fumiko Arakawa, Yoshizo Kimura, Masanori Takeuchi, Maki Yoshida, Hiroaki Miyoshi, Kensaku Sato, Daisuke Niino, Yasuo Sugita, Koichi Ohshima Detection of Tax-specific cytotoxic T lymphocyte in lymph nodes of adult T-cell leukemia/lymphoma 第71回日本癌学会総会、札幌、2012年9月20日
 11. Yoshitaka Imaizumi, Michinori Ogura, Naokuni Uike, Norio Asou, Ate Utsunomiya, Toshiki Uchida, Tomohiro Aoki, Kunihiro Tsukasaki, Jun Taguchi, Ilseung Choi, Dai Maruyama, Kisato Nosaka, Nianhang Chen, Tetsuhiro Shiota and Kensei Tobinai : Phase I Dose-Escalation Study of Lenalidomide in Relapsed Patients with ATL or PTCL(CC-5013-ATLL-001). 第75回日

- 本血液学会学術総会、札幌、2012年10月13日
12. Hiroaki Taniguchi, Yoshitaka Imaizumi, Makiko Horai, Masataka Taguchi, Junya Makiyama, Shinya Sato, Koji Ando, Yasushi Sawayama, Yuji Moriwaki, Emi Matsuo, Daisuke Imanishi, Jun Taguchi, Hideki Tsushima, Tomoko Hata, Hiroo Hasegawa, Shinichiro Yoshida, Yukiyoshi Moriuchi, Koichi Oshima, Yasushi Miyazaki.: Mogamulizumab in clinical practice for relapsed/refractory adult T-cell leukemia-lymphoma. 第75回日本血液学会学術総会、札幌、2012年10月12日
 13. Jynya Makiyama, Yoshitaka Imaizumi, Hiroaki Taniguchi, Yasushi Sawayama, Daisuke Imanishi, Jun Taguchi, Hideaki Tsushima, Tomoko Hata, Kunihiro Tsukasaki, Yasushi Miyazaki. :Re-evaluation of VCAP-AMP-VECP in clinical practice for aggressive adult T-cell leukemia-lymphoma. 第75回日本血液学会学術総会、札幌、2012年10月11日
 14. Noriaki Yoshida, Kennosuke Karube, Atae Utsunomiya, Kunihiro Tsukasaki, Yoshitaka Imaizumi, Naoya Taira, Naokuni Uike, Akira Umino, Kotaro Arita, Miyuki Katayama, Hsinobu Tsuzuki, Koichi Ohshima, Masao Seto. :Alterations of cell cycle-related genes are involved in transformation of chronic ATL. 第75回日本血液学会学術総会、札幌、2012年10月11日
 15. Yoshitaka Imaizumi, Kunihiro Tsukasaki, Hideki Tsushima, Masatoshi Matsuo, Daisuke Sasaki, Hiroo Hasegawa, Shimeru Kamihira, Daisuke Niino, Kouichi Ohshima, Yasushi Miyazaki.: Lymphoma cases without detectable monoclonal HTLV-1 integration in HTLV-1 carrier. 第74回日本血液学会学術総会、京都、2012年10月20日
 16. 吉田稚明、加留部謙之輔、宇都宮與、塚崎邦弘、今泉芳孝、平良直也、鷓池直邦、海野啓、在田幸太郎、片山幸、都築忍、大島孝一、瀬戸加大.: Cell cycle 関連遺伝子の異常が慢性型 ATL の急性転化に関与する. 第 53 回日本リンパ網内系学会, 2013, 京都
 17. 吉田稚明、加留部謙之輔、宇都宮與、塚崎邦弘、今泉芳孝、平良直也、鷓池直邦、海野啓、在田幸太郎、片山幸、都築忍、大島孝一、瀬戸加大.: Cell cycle 関連遺伝子の異常が慢性型 ATL の急性転化に関与する. 第 53 回日本リンパ網内系学会, 2013, 京都
 18. 都築 忍、片山幸、吉田稚明、在田幸太郎、大島孝一、瀬戸加大.: インビトロで誘導した T 細胞への遺伝子導

- 入によるマウスリンパ腫モデル. 第 72 回日本癌学会学術総会, 2013, 横浜,
19. 勝呂 幸, 田川博之, 竹内一郎, 吉田 稚明, 在田幸太郎, 都築 忍, 瀬戸 加大.: リンパ腫を形成するクローン細胞の多様性は、臨床病態を反映する. 第 72 回日本癌学会学術総会, 2013, 横浜
20. 吉田稚明、加留部謙之輔、宇都宮與、塚崎邦弘、今泉芳孝、平良直也、鵜池直邦、海野啓、在田幸太郎、片山幸、都築忍、大島孝一、瀬戸加大.: Cell cycle 関連遺伝子の異常が慢性型 ATL の急性転化に関与する. 第 72 回日本癌学会学術総会, 2013, 横浜
21. 在田幸太郎、都築忍、大島孝一、杉山敏郎、瀬戸加大.: レトロウイルスによる正常 B 細胞への遺伝子導入を用いた B 細胞リンパ腫マウスモデル. 第 72 回日本癌学会学術総会, 2013, 横浜
22. 都築 忍、瀬戸 加大.: TEL(ETV6)-AML1(RUNX1)は自己複製能を有する胎児プロ B 細胞を開始する. 第 75 回日本血液学会学術集会, 2013, 札幌,
23. 吉田稚明、加留部謙之輔、宇都宮與、塚崎邦弘、今泉芳孝、平良直也、鵜池直邦、海野啓、在田幸太郎、片山幸、都築忍、大島孝一、瀬戸加大.: Cell cycle 関連遺伝子の異常が慢性型 ATL の急性転化に関与する. 第 75 回日本血液学会学術集会, 2013, 札幌在田幸太郎、都築忍、大島孝一、杉山敏郎、瀬戸加大.: 新規マウス胚中心由来 B 細胞リンパ腫モデル. 第 75 回日本血液学会学術集会, 2013, 札幌 Ying Guo, Hiroaki Miyoshi, Fumiko Arakawa, Daisuke Niino, Koichi Ohshima.: Clinicopathological analysis of Peripheral T Cell Lymphoma T zone variant. 第 53 回 日本リンパ網内系学会総会、京都、2013 年 5 月 18 日
24. 牧山純也、今泉芳孝、谷口広明、森脇裕司、澤山靖、今西大介、田口潤、對馬秀樹、波多智子、塚崎邦弘、宮崎泰司、当科における高齢者成人 T 細胞白血病・リンパ腫の診療実態と治療成績 . 第 53 回日本リンパ網内系学会総会 : 2013 年 5 月 18 日、京都
25. 吉田稚明、加留部謙之輔、宇都宮與、塚崎邦弘、今泉芳孝、平良直也、鵜池直邦、海野啓、在田幸太郎、片山幸、都築忍、大島孝一、瀬戸加大、Cell cycle 関連遺伝子の異常は慢性型 ATLL の急性転化に関与する . 第 53 回日本リンパ網内系学会総会 : 2013 年 5 月 18 日、京都

H. 知的財産権の出願・登録状況

なし

研究成果の刊行に関する一覧表

雑誌

発表者氏名	論文タイトル名	発表誌名	巻号	ページ	出版年
Karube K, Nakagawa M, Tsuzuki S, Takeuchi I, Honma K, Nakashima Y, Shimizu N, Ko YH, Morishima Y, Ohshima K, Nakamura S, Seto M.	Identification of FOXO3 and PRDM1 as tumor suppressor gene candidates in NK cell neoplasms by genomic and functional analyses.	Blood	118	3195-3204	2011
Sung CO, Kim SC, Karnan S, Karube K, Shin HJ, Nam DH, Suh YL, Kim SH, Kim JY, Kim SJ, Kim WS, Seto M, Ko YH.	Genomic profiling combined with gene expression profiling in primary central nervous system lymphoma.	Blood	117	1291-1300	2011
Kato H, Kagami Y, Kodaira T, Oka S, Oki Y, Chihara D, Taji H, Yatabe Y, Nakamura T, Nakamura S, Seto M, Yamamoto K, Morishima Y.	Nodal Relapse After Helicobacter pylori Eradication in a Patient With Primary Localized Gastric Mucosa-Associated Lymphoid Tissue Lymphoma.	Am J Gastroenterol	106	549-551	2011
Umino A, Nakagawa M, Utsunomiya A, Tsukasaki K, Taira N, Katayama N, Seto M.	Clonal evolution of adult T-cell leukemia/lymphoma takes place in lymph node.	Blood	117	5473-5778	2011
Nakada C, Tsukamoto Y, Matsuura K, Nguyen TL, Hijiya N, Uchida T, Sato F, Mimata H, Seto M, Moriyama M.	Overexpression of miR-210, a downstream target of HIF1, causes centrosome amplification in renal carcinoma cells.	J Pathol	224	280-288	2011
Tsuzuki S, Taguchi O, Seto M.	Promotion and maintenance of leukemia by ERG.	Blood	117	3858-3868	2011
Iqbal J, Weisenburger DD, Chowdhury A, Tsai MY, Srivastava G, Greiner TC, Kucuk C, Deffenbacher K, Vose J, Smith L, Au WY, Nakamura S, Seto M, Delabie J, Berger F, Loong F, Ko YH, Sng I, Liu X, Loughran TP, Armitage J, Chan WC.	International Peripheral T-cell Lymphoma Project. Natural killer cell lymphoma shares strikingly similar molecular features with a group of non-hepatosplenic T-cell lymphoma and is highly sensitive to a novel aurora kinase A inhibitor in vitro.	Leukemia	25	348-358	2011
Kuroda A, Tsukamoto Y, Nguyen LT, Noguchi T, Takeuchi I, Uchida M, Uchida T, Hijiya N, Nakada C, Okimoto T, Kodama M, Murakami K, Matsuura K, Seto M, Ito H, Fujioka T, Moriyama M.	Genomic profiling of submucosal-invasive gastric cancer by array-based comparative genomic hybridization.	PLoS One	6	e22313	2011
Nakagawa M, Tsuzuki S, Honma K, Taguchi O, Seto M.	Synergistic effect of Bcl2, Myc and Ccnd1 transforms mouse	Haematologica	96	1318-1326	2011

	primary B-cells into malignant cells.				
Kumar V, Matsuo K, Takahashi A, Hosono N, Tsunoda T, Kamatani N, Kong SY, Nakagawa H, Cui R, Tanikawa C, Seto M, Morishima Y, Kubo M, Nakamura Y, Matsuda K.	Common variants on 14q32 and 13q12 are associated with DLBCL susceptibility.	J Hum Genet	56	436-439	2011
Kurahashi S, Hayakawa F, Miyata Y, Yasuda T, Minami Y, Tsuzuki S, Abe A, Naoe T.	PAX5-PML acts as a dual dominant-negative form of both PAX5 and PML.	Oncogene	30	1822-1830	2011
Sakurai N, Maeda M, Lee SU, Ishikawa Y, Li M, Williams JC, Wang L, Su L, Suzuki M, Saito TI, Chiba S, Casola S, Yagita H, Teruya-Feldstein J, Tsuzuki S, Bhatia R, Maeda T.	The LRF transcription factor regulates mature B cell development and the germinal center response in mice.	J Clin Invest	121	2583-2598	2011
Ando K, Miyazaki Y, Sawayama Y, Tominaga S, Matsuo E, Yamasaki R, Inoue Y, Iwanaga M, Imanishi D, Tsushima H, Fukushima T, Imaizumi Y, Taguchi J, Yoshida S, Hata T, Tomonaga M.	High expression of 67-kDa laminin receptor relates to the proliferation of leukemia cells and increases expression of GM-CSF receptor.	Exp Hematol	39	179 -186	2011
Sasaki D, Imaizumi Y, Hasegawa H, Osaka A, Tsukasaki K, Choi YL, Mano H, Marquez VE, Hayashi T, Yanagihara K, Moriwaki Y, Miyazaki Y, Kamihira S, Yamada Y.	Overexpression of enhancer of zeste homolog 2 with trimethylation of lysine 27 on histone H3 in adult T-cell leukemia/lymphoma as a target for epigenetic therapy.	Haematologica	96	712-719	2011
Hasegawa H, Komoda M, Yamada Y, Yonezawa S, Tsutsumida H, Nagai K, Atogami S, Tsuruda K, Osaka A, Sasaki D, Yanagihara K, Imaizumi Y, Tsukasaki K, Miyazaki Y, Kamihira S.	Aberrant overexpression of membrane-associated mucin contributes to tumor progression in adult T-cell leukemia/lymphoma cells.	Leuk Lymphoma	52	1108-1117	2011
Tominaga-Sato S, Tsushima H, Ando K, Itonaga H, Imaizumi Y, Imanishi D, Iwanaga M, Taguchi J, Fukushima T, Yoshida S, Hata T, Moriuchi Y, Kuriyama K, Mano H, Tomonaga M, Miyazaki Y.	Expression of myeloperoxidase and gene mutations in AML patients with normal karyotype: double CEBPA mutations are associated with high percentage of MPO positivity in leukemic blasts.	Int J Hematol	94	81-89	2011
Fukushima T, Taguchi J, Moriuchi Y, Yoshida S, Itonaga H, Ando K, Sawayama Y, Imaizumi Y, Imanishi D,	Allogeneic hematopoietic stem cell transplantation for ATL with central nervous system involvement: The Nagasaki	Int J Hematol	94	390-394	2011

Hata T, Miyazaki Y.	Transplant Group experience.				
Kannagi M, Hasegawa A, Kinpara S, Shimizu Y, Takamori A, Utsunomiya A.	Double control systems for human T-cell leukemia virus type 1 (HTLV-1) by innate and acquired immunity.	Canter Sci	102	670-676	2011
Norimura D, Isomoto H, Imaizumi Y, Akazawa Y, Matsushima K, Inoue N, Yamaguchi N, Ohnita K, Shikuwa S, Arima T, Hayashi T, Takeshima F, Miyazaki Y, Nakao K.	Case series of duodenal follicular lymphoma, observed by magnified endoscopy with narrow-band imaging.	Gastrointest Endosc	74	428-434	2011
Oka T, Satou H, Ouchida M, Utsunomiya A, Yoshino T.	Cumulative epigenetic abnormalities in host genes with viral and microbial infection during initiation and progression of malignant lymphoma/ leukemia.	Cancers	3	568-581	211
Uota S, Dewan MZ, Saitoh Y, Muto S, Itai A, Utsunomiya A, Watanabe T, Yamamoto N, Yamaoka S.	An I B kinase 2 inhibitor IMD-0354 suppresses the survival of adult T-cell leukemia cells.	Cancer Sci	103	100-106	2011
Satou Y, Yasunaga J, Zhao T, Yoshida M, Miyazato P, Takai K, Shimizu K, Ohshima K, Green PL, Ohkura N, Yamaguchi T, Ono M, Sakaguchi S, Matsuoka M.	HTLV-1 bZIP factor induces T-cell lymphoma and systemic inflammation in vivo.	PLoS Pathog	7	e1001274	2011
Hagiya K, Yasunaga J, Satou Y, Ohshima K, Matsuoka M.	ATF3, an HTLV-1 bZip factor binding protein, promotes proliferation of adult T-cell leukemia cells.	Retrovirology	8	19	2011
Fujimoto K, Kawaguchi T, Nakashima O, Ono J, Ohta S, Kawaguchi A, Tonan T, Ohshima K, Yano H, Hayabuchi N, Izuhara K, Sata M.	Periostin, a matrix protein, has potential as a novel serodiagnostic marker for cholangiocarcinoma.	Oncol Rep	25	1211-1216	2011
Okamoto M, Hoshino T, Kitasato Y, Sakazaki Y, Kawayama T, Fujimoto K, Ohshima K, Shiraishi H, Uchida M, Ono J, Ohta S, Kato S, Izuhara K, Aizawa H.	Periostin, a matrix protein, is a novel biomarker for idiopathic interstitial pneumonias.	Eur Respir J	37	1119-1127	2011
Hamabashiri M, Daichou A, Yasumoto M, Ogasawara S, Nishinakagawa T, Enjoji M, Ohshima K, Yano H, Nakashima M.	Novel monoclonal antibodies against pancreatic juice from pancreatic cancer patients and their possible application in differential diagnosis.	Int J Mol Med	28	599-603	2011
Shimizu-Kohno K, Satou Y, Arakawa F, Kiyasu J, Kimura	Detection of HTLV-1 by means of HBZ gene in situ hybridization	Cancer Sci	102	1432-1436	2011

Y, Niino D, Sugita Y, Ishikawa F, Matsuoka M, Ohshima K.	in formalin-fixed and paraffin-embedded tissues.				
Pongpruttipan T, Kummalue T, Bedavanija A, Khuhapinant A, Ohshima K, Arakawa F, Niino D, Sukpanichnant S.	Aberrant antigenic expression in extranodal NK/T-cell lymphoma: a multi-parameter study from Thailand.	Diagn Pathol	6	79	2011
Naito Y, Okabe Y, Nagayama M, Nishinakagawa T, Taira T, Kawahara A, Hattori S, Machida K, Ishida Y, Kaji R, Mikagi K, Kinoshita H, Yasumoto M, Akiba J, Kage M, Nakashima M, Ohshima K, Yano H.	Accuracy of differential diagnosis for pancreatic cancer is improved in the combination of RCAS1 and CEA measurements and cytology in pancreatic juice.	Med Mol Morphol	44	86-92	2011
Kimura Y, Sato K, Imamura Y, Arakawa F, Kiyasu J, Takeuchi M, Miyoshi H, Yoshida M, Niino D, Sugita Y, Morito T, Yoshino T, Nakamura S, Ohshima K.	Small cell variant of mantle cell lymphoma is an indolent lymphoma characterized by bone marrow involvement, splenomegaly, and a low Ki-67 index.	Cancer Sci	102	1734-1741	2011
Asano N, Kinoshita T, Tamaru J, Ohshima K, Yoshino T, Niitsu N, Tsukamoto N, Hirabayashi K, Izutsu K, Taniwaki M, Morishima Y, Nakamura S.	Cytotoxic molecule- positive classical Hodgkin's lymphoma: a clinicopathological comparison with cytotoxic molecule-positive peripheral T-cell lymphoma of not otherwise specified type.	Haematologica	96	1636-1643	2011
Takahashi E, Ohshima K, Kimura H, Hara K, Suzuki R, Kawa K, Eimoto T, Nakamura S; for the NK-cell Tumor Study Group.	Clinicopathological analysis of the age-related differences in patients with Epstein-Barr virus (EBV)- associated extranasal natural killer (NK)/T-cell lymphoma with reference to the relationship with aggressive NK cell leukaemia and chronic active EBV infection- associated lymphoproliferative disorders.	Histopathology	59	660-671	2011
Tsuzuki S, Seto M.	Expansion of functionally defined mouse hematopoietic stem and progenitor cells by a short isoform of RUNX1/AML1.	Blood	119	727-735	2012
Kato H, Yamamoto K, Oki Y, Ine S, Taji H, Chihara D, Kagami Y, Seto M, Morishima Y.	Clinical value of flow cytometric immunophenotypic analysis for minimal residual disease detection in autologous stem-cell products of follicular and mantle cell lymphomas.	Leukemia	26	166-169	2012

Chihara D, Matsuo K, Kanda J, Hosono S, Ito H, Nakamura S, Seto M, Morishima Y, Tajima K, Tanaka, H.	Inverse association between soy intake and non-Hodgkin lymphoma risk among women: a case-control study in Japan.	Ann Oncol	23	1061-1066	2012
Liu F, Karube K, Kato H, Arita K, Yoshida N, Yamamoto K, Tsuzuki S, Kim W, Ko Y-H, Seto M.	Mutation analysis of NF- B signal pathway-related genes in ocular MALT lymphoma.	Int J Clin Exp	5	436-441	2012
Liu F, Yoshida N, Suguro M, Kato H, Karube K, Arita K, Yamamoto K, Tsuzuki S, Oshima K, Seto M.	Clonal heterogeneity of mantle cell lymphoma revealed by array comparative genomic hybridization.	Eur J Haematol	90	51-58	2012
Yoshida N, Umino A, Liu F, Arita K, Karube K, Tsuzuki S, Ohshima K, Seto M.	Identification of multiple subclones in peripheral T-cell lymphoma, not otherwise specified with genomic aberrations.	Cancer Medicine	1	289-294	2012
Karube K, Tsuzuki S, Yoshida N, Arita K, Liu F, Kondo E, Ko YH, Ohshima K, Nakamura S, Kinoshita T, Seto M.	Lineage-specific growth inhibition of NK cell lines by FOXO3 in association with Akt activation status.	Exp Hematol	40	1005-1015	2012
Hikino S, Ohga S, Kinjo T, Kusuda T, Ochiai M, Inoue H, Honjo S, Ihara K, Ohshima K, Hara T.	Tracheal aspirate gene expression in preterm newborns and development of bronchopulmonary dysplasia.	Pediatr Int	54	208-214	2012
Kiyasu J, Aoki R, Tanaka PY, Pracchia LF, Calore EE, Perez NM, Kimura Y, Niino D, Sugita Y, Takayanagi R, Abe Y, Matsuoka M, Ohshima K.	FOXP3(+) regulatory and TIA-1(+) cytotoxic T lymphocytes in HIV-associated Hodgkin lymphoma.	Pathol Int	62	77-83	2012
Pongpruttipan T, Kummalue T, Bedavanija A, Khuhapinant A, Ohshima K, Arakawa F, Niino D, Sukpanichnant S.	Aberrant antigenic expression in extranodal NK/T-cell lymphoma: a multi-parameter study from Thailand.	Diagn Pathol	6	79	2012
Sugata K, Satou Y, Yasunaga J, Hara H, Ohshima K, Utsunomiya A, Mitsuyama M, Matsuoka M.	HTLV-1 bZIP factor impairs cell-mediated immunity by suppressing production of Th1 cytokines.	Blood	119	434-444	2012
Hirose Y, Kaida H, Ishibashi M, Uozumi J, Arikawa S, Kurata S, Hayabuchi N, Nakahara K, Ohshima K.	Comparison between endoscopic macroscopic classification and F-18 FDG PET findings in gastric mucosa-associated lymphoid tissue lymphoma patients.	Clin Nucl Med	37	152-157	2012
Yoshida S, Arakawa F, Higuchi F, Ishibashi Y, Goto M, Sugita Y, Nomura Y, Niino D, Shimizu K, Aoki R, Hashikawa K, Kimura Y, Yasuda K, Tashiro K, Kuhara	Gene expression analysis of rheumatoid arthritis synovial lining regions by cDNA microarray combined with laser microdissection: up-regulation of inflammation-associated	Scand J Rheumatol	41	170-179	2012

S, Nagata K, Ohshima K.	STAT1, IRF1, CXCL9, CXCL10, and CCL5.				
Kimura H, Ito Y, Kawabe S, Gotoh K, Takahashi Y, Kojima S, Naoe T, Esaki S, Kikuta A, Sawada A, Kawa K, Ohshima K, Nakamura S.	EBV-associated T/NK-cell lymphoproliferative diseases in nonimmunocompromised hosts: prospective analysis of 108 cases.	Blood	119	673-686	2012
Shimizu-Kohno K, Kimura Y, Kiyasu J, Miyoshi H, Yoshida M, Ichikawa R, Niino D, Ohshima K.	Malignant lymphoma of the spleen in Japan: A clinicopathological analysis of 115 cases.	Pathol Int	62	577-582	2012
Kannagi M, Hasegawa A, Takamori A, Kinpara S, Utsunomiya A.	The roles of acquired and innate immunity in human T-cell Luekemia virus type 1-mediated diseases.	Frontiers in Microbiology	3	1-10	2012
Higashi Y, Kawai K, Yonekura K, Takeda K, Kanzaki T, Utsunomiya A, Kanekura K.	Indication for random skin biopsy for the diagnosis of intravascular large B cell lymphoma.	Dermatology	224	46-50	2012
Ishida T, Hishizawa M, Kato K, Tanosaki R, Fukuda T, Taniguchi S, Eto T, Takatsuka Y, Miyazaki Y, Moriuchi Y, Hidaka M, Akashi K, Uike N, Sakamaki H, Morishima Y, Kato K, Suzuki R, Nishiyama T, Utsunomiya A.	Allogeneic hematopoietic stem cell transplantation for adult T-cell leukemia-lymphoma with special emphasis on preconditioning regimen: a nationwide retrospective study.	Blood	120	1734-1741	2012
Satou Y, Utsunomiya A, Tanabe J, Nakagawa M, Nosaka K, Matsuoka M.	HTLV-1 modulates the frequency and phenotype of FoxP3+CD4+ T cells in the HTLV-1 infected individuals.	Retrovirology	9	46	2012
Fukuda R, Tsuchiya K, Suzuki K, Itoh K, Fujita J, Utsunomiya A, Tsuji T.	HTLV-1 Tax regulates the cellular proliferation through the down-regulation of PIP3-phosphatase expressions via the NF- κ B pathway.	Int J Biochem Mol Biol	3	95-104	2012
Katsuya H, Yamanaka T, Ishitsuka K, Utsunomiya A, Sasaki H, Hanada S, Eto T, Moriuchi Y, Saburi Y, Miyahara M, Sueoka E, Uike N, Yoshida S, Yamashita K, Tsukasaki K, Suzushima H, Ohno Y, Matsuoka H, Jo T, Suzumiya J, Tamura K.	Prognostic index for acute- and lymphoma-type adult T-cell leukemia/lymphoma.	J Clin Oncol	30	1635-1640	2012
Nishikawa H, Maeda Y, Ishida T, Gnjjatic S, Sato E, Mori F, Sugiyama D, Ito A, Fukumori Y, Utsunomiya A,	Cancer/testis antigens are novel targets of immunotherapy for adult T cell leukemia/lymphoma.	Blood	119	3097-3104	2012

Inagaki H, Old LJ, Ueda R, Sakaguchi S.					
Ishida T, Joh T, Uike N, Yamamoto K, Utsunomiya A, Yoshida S, Saburi Y, Miyamoto T, Takemoto S, Suzushima H, Tsukasaki K, Nosaka K, Fuzjiwara H, Ishitsuka K, Inagaki H, Ogura M, Akinaga S, Tomonaga M, Tobinai K, Ueda R.	Defucosylated anti-CCR4 monoclonal antibody (KW-0761) for relapsed adult T-cell leukemia-lymphoma: a multicenter Phase II study.	J Clin Oncol	30	837-842	2012
Nakahata S, Saito Y, Marutsuka K, Hidaka T, Maeda K, Hatakeyama K, Shiraga T, Goto A, Takamatsu N, Asada Y, Utsunomiya A, Okayama A, Kubuki Y, Shimoda K, Ukai Y, Kuosawa G, Morishita K.	Clinical significance of CADM1/TSLC1/IgSF4 expression in adult T-cell leukemia/lymphoma.	Leukemia	26	1238-1246	2012
Kanda J, Hishizawa M, Utsunomiya A, Taniguchi S, Eto T, Moriuchi Y, Tanosaki R, Kawano F, Miyazaki Y, Masuda M, Nagafuji K, Hara M, Takanashi M, Kai S, Atsuta Y, Suzuki R, Kawase T, Matsuo K, Nagamura-Inoue T, Kato S, Sakamaki H, Morishima Y, Okamura J, Ichinohe T, Uchiyama T.	Impact of graft-versus-host disease on outcomes after allogeneic hematopoietic cell transplantation for adult T-cell leukemia: a retrospective cohort study.	Blood	119	2141-2148	2012
Yamagishi M, Nakano K, Miyake A, Yamochi T, Kagami Y, Tsutsumi A, Matsuda Y, Sato-Otsubo A, Muto S, Utsunomiya A, Yamaguchi K, Uchiaru K, Ogawa S, Watanabe T.	Polycomb-mediated loss of miR-31 activates NIK-dependent NF- κ B pathway in adult T-cell leukemia and other cancers.	Cancer Cell	21	121-135	2012
Tsuzuki S, Seto M.	TEL(ETV6)-AML1(RUNX1) Initiates Self-renewing Fetal Pro-B Cells in Association with a Transcriptional Program Shared with Embryonic Stem Cells in Mice.	Stem Cells	31	236-247	2013
Umino A, Seto M.	Array CGH Reveals Clonal Evolution of Adult T-Cell Leukemia/Lymphoma.	Methods Mol Biol	973	189-196	2013
Yoshioka S, Tsukamoto Y, Hijiya N, Nakada C, Uchida T, Matsuura K, Takeuchi I, Seto M, Kawano K, Moriyama M.	Genomic profiling of oral squamous cell carcinoma by array-based comparative genomic hybridization.	PLoS One	8	e56165	2013

Seto M.	Cyclin D1-negative mantle cell lymphoma.	Blood	121	1249-1250	2013
Taguchi O, Tsujimura K, Kontani K, Harada Y, Nomura S, Ikeda H, Morita A, Sugiura H, Hayashi N, Yatabe Y, Seto M, Tatematsu M, Takahashi T, Fukushima A.	Behavior of Bone Marrow-Derived Cells Following in Vivo Transplantation: Differentiation into Stromal Cells with Roles in Organ Maintenance.	Am J Pathol	182	1255-1262	2013
Karube K, Tsuzuki S, Yoshida N, Arita K, Kato H, Katayama M, Ko Y-H, Ohshima K, Nakamura S, Kinoshita T, Seto M.	Comprehensive gene expression profiles of NK cell neoplasms identify vorinostat as an effective drug candidate.	Cancer Let	333	47-55	2013
Yoshida N, Nishikori M, Izumi T, Imaizumi Y, Sawayama Y, Niino D, Tashima M, Hoshi S, Ohshima K, Shimoyama M, Seto M, Tsukasaki K.	Primary peripheral T-cell lymphoma, not otherwise specified of the thyroid with autoimmune thyroiditis.	Br J Haematol	161	214-223	2013
Itonaga H, Tsushima H, Taguchi J, Fukushima T, Taniguchi H, Sato S, Ando K, Sawayama Y, Matsuo E, Yamasaki R, Onimaru Y, Imanishi D, Imaizumi Y, Yoshida S, Hata T, Moriuchi Y, Uike N, Miyazaki Y.	Treatment of relapsed adult T-cell leukemia/lymphoma after allogeneic hematopoietic stem cell transplantation: the Nagasaki Transplant Group experience.	Blood	121	219-225	2013
Karube K, Tsuzuki S, Yoshida N, Arita K, Kato H, Katayama M, Ko YH, Ohshima K, Nakamura S, Kinoshita T, Seto M.	Comprehensive gene expression profiles of NK cell neoplasms identify vorinostat as an effective drug candidate.	Cancer Lett	333	47-55	2013
Arita K, Maeda-Kasugai Y, Ohshima K, Tsuzuki S, Suguro-Katayama M, Karube K, Yoshida N, Sugiyama T, Seto M.	Generation of mouse models of lymphoid neoplasm using retroviral gene transduction of in vitro-induced germinal center B and T cells.	Exp Hematol	41	731-741	2013
Yamamoto K, Tsuzuki S, Minami Y, Yamamoto Y, Abe A, Ohshima K, Seto M, Naoe T.	Functionally deregulated AML1/RUNX1 cooperates with BCR-ABL to induce a blastic phase-like phenotype of chronic myelogenous leukemia in mice.	PLoS One	8	e74864	2013
Watanabe Y, Suefuji H, Hirose Y, Kaida H, Suzuki G, Uozumi J, Ogo E, Miura M, Takasu K, Miyazaki K, Nakahara K, Ishibashi M, Okamura T, Ohshima K, Hayabuchi N.	¹⁸ F-FDG uptake in primary gastric malignant lymphoma correlates with glucose transporter 1 expression and histologic malignant potential.	Int J Hematol	97	43-49	2013

Ando M, Sato Y, Takata K, Nomoto J, Nakamura S, Ohshima K, Takeuchi T, Orita Y, Kobayashi Y, Yoshino T.	A20 (TNFAIP3) deletion in Epstein-Barr virus-associated lymphoproliferative disorders/lymphomas.	PLoS One,	8	e56741	2013
Yoshida N, Nishikori M, Izumi T, Imaizumi Y, Sawayama Y, Niino D, Tashima M, Hoshi S, Ohshima K, Shimoyama M, Seto M, Tsukasaki K.	Primary peripheral T-cell lymphoma, not otherwise specified of the thyroid with autoimmune thyroiditis.	Br J Haematol	161	214-223	2013
Ishimura M, Yamamoto H, Mizuno Y, Takada H, Goto M, Doi T, Hoshina T, Ohga S, Ohshima K, Hara T.	A non-invasive diagnosis of histiocytic necrotizing lymphadenitis by means of gene expression profile analysis of peripheral blood mononuclear cells.	J Clin Immunol	33	1018-1026	2013
Niino D, Tsuchiya T, Tomonaga M, Miyazaki Y, Ohshima K.	Clinicopathological features of acute megakaryoblastic leukaemia: Relationship between fibrosis and platelet-derived growth factor.	Pathol Int	63	141-149	2013
Arita K, Maeda-Kasugai Y, Ohshima K, Tsuzuki S, Suguro-Katayama M, Karube K, Yoshida N, Sugiyama T, Seto M.	Generation of mouse models of lymphoid neoplasm using retroviral gene transduction of in vitro-induced germinal center B and T cells.	Exp Hematol	41	731-741	2013
Kimura Y, Arakawa F, Kiyasu J, Miyoshi H, Yoshida M, Ichikawa A, Niino D, Sugita Y, Okamura T, Doi A, Yasuda K, Tashiro K, Kuhara S, Ohshima K.	The Wnt signaling pathway and mitotic regulators in the initiation and evolution of mantle cell lymphoma: Gene expression analysis.	Int J Oncol	43	457-468	2013
Ichikawa A, Arakawa F, Kiyasu J, Sato K, Miyoshi H, Niino D, Kimura Y, Takeuchi M, Yoshida M, Ishibashi Y, Nakashima S, Sugita Y, Miura O, Ohshima K.	Methotrexate/ iatrogenic lymphoproliferative disorders in rheumatoid arthritis: histology, Epstein-Barr virus, and clonality are important predictors of disease progression and regression.	Eur J Haematol	91	20-28	2013
Teshima K, Nara M, Watanabe A, Ito M, Ikeda S, Hatano Y, Oshima K, Seto M, Sawada K, Tagawa H.	Dysregulation of BMI1 and microRNA-16 collaborate to enhance an anti-apoptotic potential in the side population of refractory mantle cell lymphoma.	Oncogene	[Epub ahead of print]	doi: 10.1038/onc.2013.177.	2013
Kim SW, Yoon SS, Suzuki R, Matsuno Y, Yi HG, Yoshida T, Imamura M, Wake A, Miura K, Hino M, Ishikawa T, Kim JS, Maeda Y, Lee JJ, Kang HJ,	Comparison of outcomes between autologous and allogeneic hematopoietic stem cell transplantation for peripheral T-cell lymphomas with central	Leukemia	27	1394-1397	2013

Lee HS, Lee JH, Izutsu K, Fukuda T, Kim CW, Yoshino T, Ohshima K, Nakamura S, Nagafuji K, Suzumiya J, Harada M, Kim CS.	review of pathology.				
Tamai Y, Hasegawa A, Takamori A, Sasada A, Tanosaki R, Choi I, Utsunomiya A, Eto T, Koh H, Suehiro Y, Kato K, Takemoto S, Okamura J, Uike N, Kannagi M.	Identification of an HLA-DRB1*0101-restricted dominant epitope of Tax-specific CD4+ T-cells augmenting in vitro CTL expression in ATL patients after allo-HSCT.	J Immunol	190	4382-4392	2013
Nakano N, Kusumoto S, Tanaka Y, Ishida T, Takeuchi S, Takatsuka Y, Akinaga S, Mizokami M, Ueda R, Utsunomiya A.	Reactivation of hepatitis B virus in a patient with adult T-cell leukemia-lymphoma receiving the anti-CC chemokine receptor 4 antibody mogamulizumab.	Hepato Res	44	354-357	2014
Asanuma S, Yamagishi M, Kawanami K, Nakano K, Sato-Otsubo A, Muto S, Sanada M, Yamochi T, Kobayashi S, Utsunomiya A, Iwanaga M, Yamaguchi K, Uchimaru K, Ogawa S, Watanabe T.	Adult T-cell leukemia cells are characterized by abnormalities of Helios expression that promote T-cell growth.	Cancer Sci	104	1097-1106	2013
Kinpara S, Kijiyama M, Takamori A, Hasegawa A, Sasada A, Masuda T, Tanaka Y, Utsunomiya A, Kannagi M.	Interferon- (IFN-) suppresses human T-lymphotropic virus type-1 (HTLV-1) gene expression and cell cycling, while IFN- combined with zidovudin induces p53 signaling and apoptosis in HTLV-1-infected cells.	Retrovirology	10	52	2013
Ishihara M, Araya N, Sato T, Tatsuguchi A, Saichi N, Utsunomiya A, Nakamura Y, Nakagawa H, Yamano Y, Ueda K.	Preapoptotic protease calpain-2 is frequently suppressed in adult T-cell leukemia.	Blood	121	4340-4347	2013
Ando H, Sato T, Tomaru U, Yoshida M, Utsunomiya A, Yamauchi J, Araya N, Yagishita N, Coler-Reilly A, Shimizu Y, Yudo K, Nishioka K, Nakajima T, Jacobson S, Yamano Y.	Positive feedback loop via astrocytes causes chronic inflammation in virus-associated myelopathy.	Brain	136	2879-2887	2013
Ishida T, Hishizawa M, Kato K, Tanosaki R, Fukuda T, Takatsuka Y, Eto T, Miyazaki Y, Hidaka M, Uike N,	Impact of GVHD on allogeneic HCT for adult T-cell leukemia-lymphoma focusing on preconditioning regimens:	Biol Blood Marrow Transplant	19	1731-1739	2013

Miyamoto T, Tsudo M, Sakamaki H, Morishima Y, Suzuki R, Utsunomiya A.	nationwide retrospective study.				
Chihara D, Ito H, Matsuda T, Katanoda K, Shibata A, Taniguchi S, Utsunomiya A, Sobue T, Matsuo K.	Association between decreasing trend in the mortality of adult T-cell leukemia/ lymphoma and allogeneic hematopoietic stem cell transplants in Japan: Analysis of Japanese vital statistics and Japan Society for Hematopoietic Cell Transplantation (JSHCT).	Blood Cancer Journal	3	e159	2013
Sato T, Coler-Reilly A, Utsunomiya A, Araya N, Yagishita N, Ando H, Yamauchi J, Inoue E, Ueno T, Hasegawa Y, Nishioka K, Nakajima T, Jacobson S, Izumo S, Yamano Y.	CSF CXCL10, CXCL9, and neopterin as candidate prognostic biomarkers for HTLV-1-associated myelopathy/tropical spastic paraparesis.	PLoS Negl Trop Dis	7	e2479	2013
Taguchi M, Imaizumi Y, Taguchi J, Imanishi D, Sasaki D, Hasegawa H, Tsushima H, Hata T, Miyazaki Y.	Transient proliferation of donor-derived ATL cell-like lymphocytes early after allogeneic stem cell transplantation in an adult T-cell leukemia/lymphoma patient.	Blood	121	4428-4430	2013
Fukushima T, Itonaga H, Moriuchi Y, Yoshida S, Taguchi J, Imaizumi Y, Imanishi D, Tsushima H, Sawayama Y, Matsuo E, Hata T, Miyazaki Y.	Feasibility of cord blood transplantation in chemosensitive adult T-cell leukemia/lymphoma: a retrospective analysis of the Nagasaki Transplantation Network.	Int J Hematol	97	485-490	2013
Itonaga H, Taguchi J, Fukushima T, Tsushima H, Sato S, Ando K, Sawayama Y, Matsuo E, Yamasaki R, Onimaru Y, Imanishi D, Imaizumi Y, Yoshida S, Hata T, Moriuchi Y, Honda S, Miyazaki Y.	Distinct clinical features of infectious complications in adult T cell leukemia/lymphoma patients after allogeneic hematopoietic stem cell transplantation: a retrospective analysis in the Nagasaki transplant group.	Biol Blood Marrow Transplant	19	607-615	2013