

表1. 明らかとなったEMISの主な課題

	大阪府北部地震における課題	平成30年北海道胆振東部地震で顕在化した課題
入力率	<ul style="list-style-type: none"> ・医療機関において発災後に自病院の被災状況を自ら入力しない。 	<ul style="list-style-type: none"> ・情報収集のため、電話やDMATや保健所職員等が直接現地に赴き確認するなどの全数調査を余儀なくされた。
入力項目		<ul style="list-style-type: none"> ・長期間の断水や停電の際の医療機関の支援に必要な情報が不足
情報通信環境	<ul style="list-style-type: none"> ・通信環境が悪い野外でも操作しやすい設定が必要 	<ul style="list-style-type: none"> ・停電でパソコン等が使えない又は固定回線が不通であっても入力や閲覧可能な環境が必要

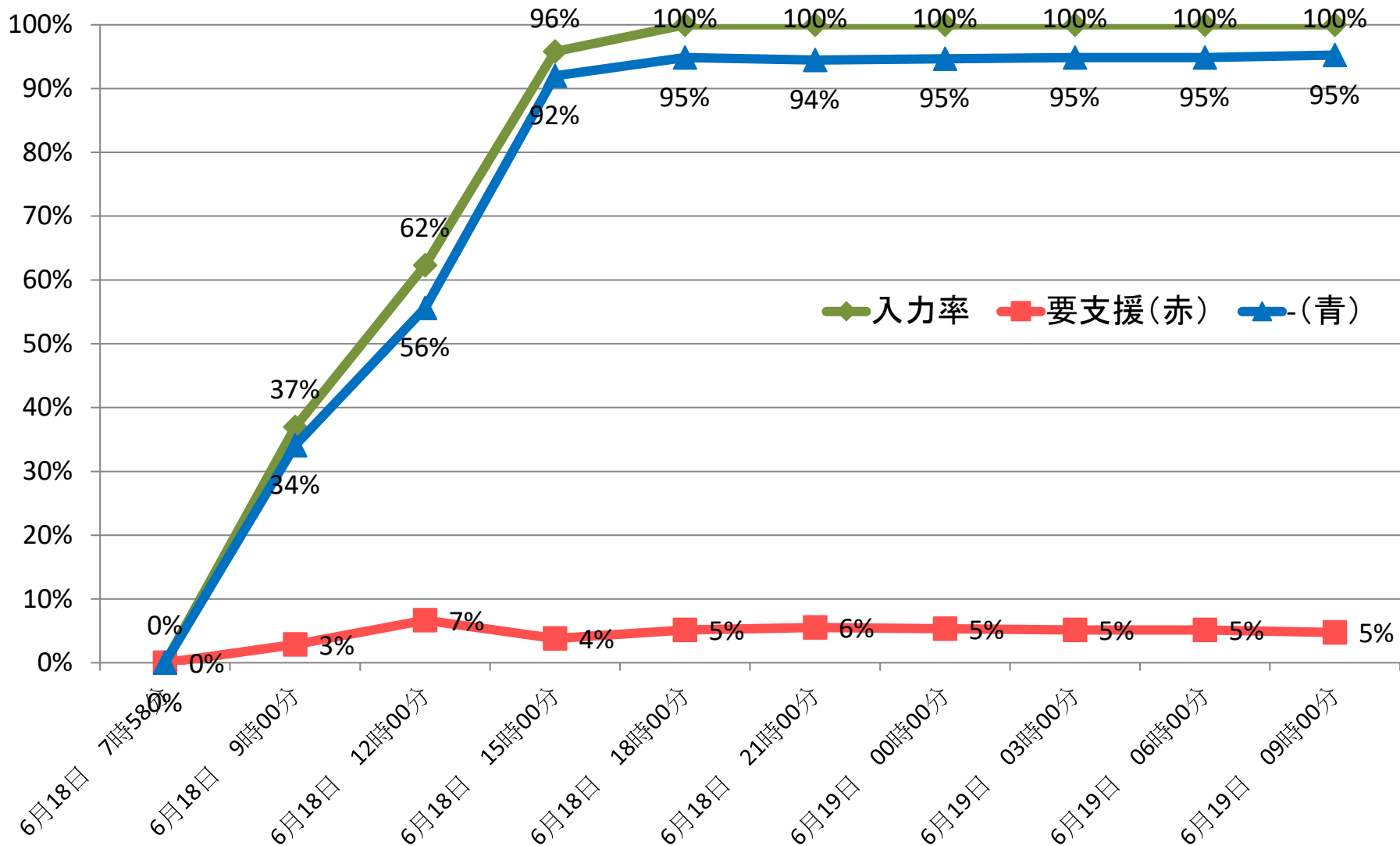


図1. EMIS 医療機関状況(緊急時入力)の入力率(大阪府北部地震)

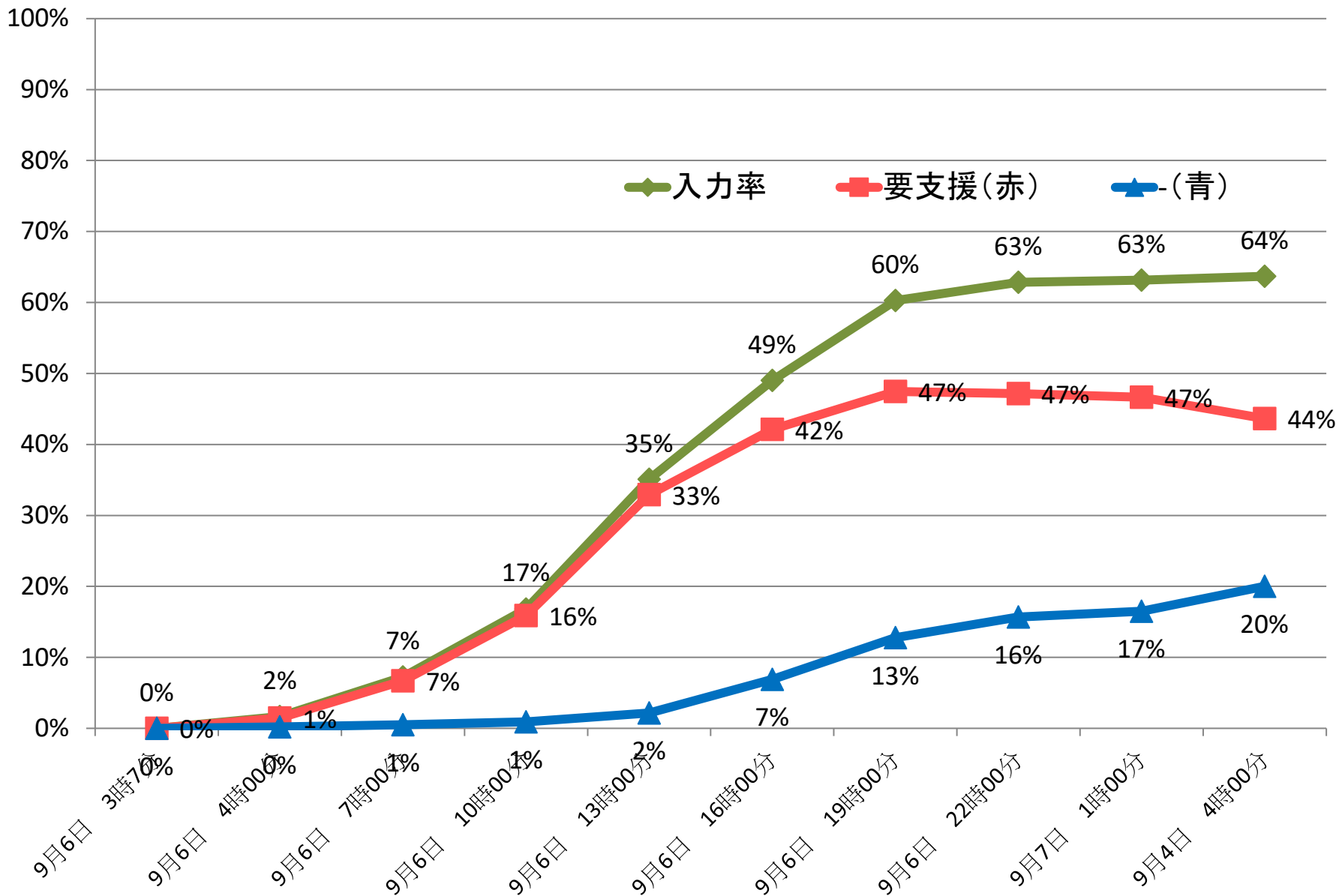


図2. EMIS 医療機関状況(緊急時入力)の入力率(平成30年北海道胆振東部地震)

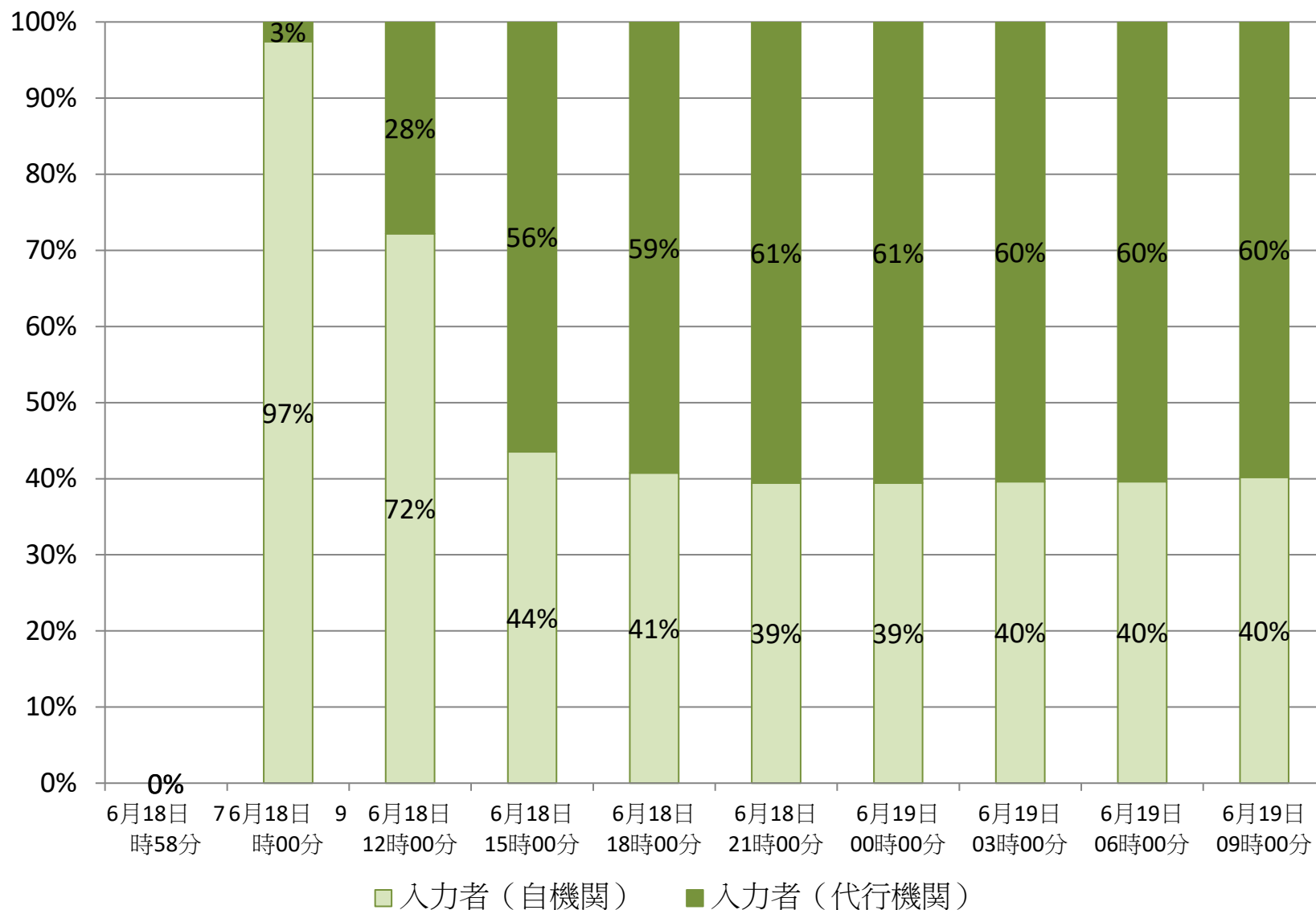


図3. EMIS医療機関状況(緊急時入力)の入力者(大阪府北部地震)

(医療機関数)

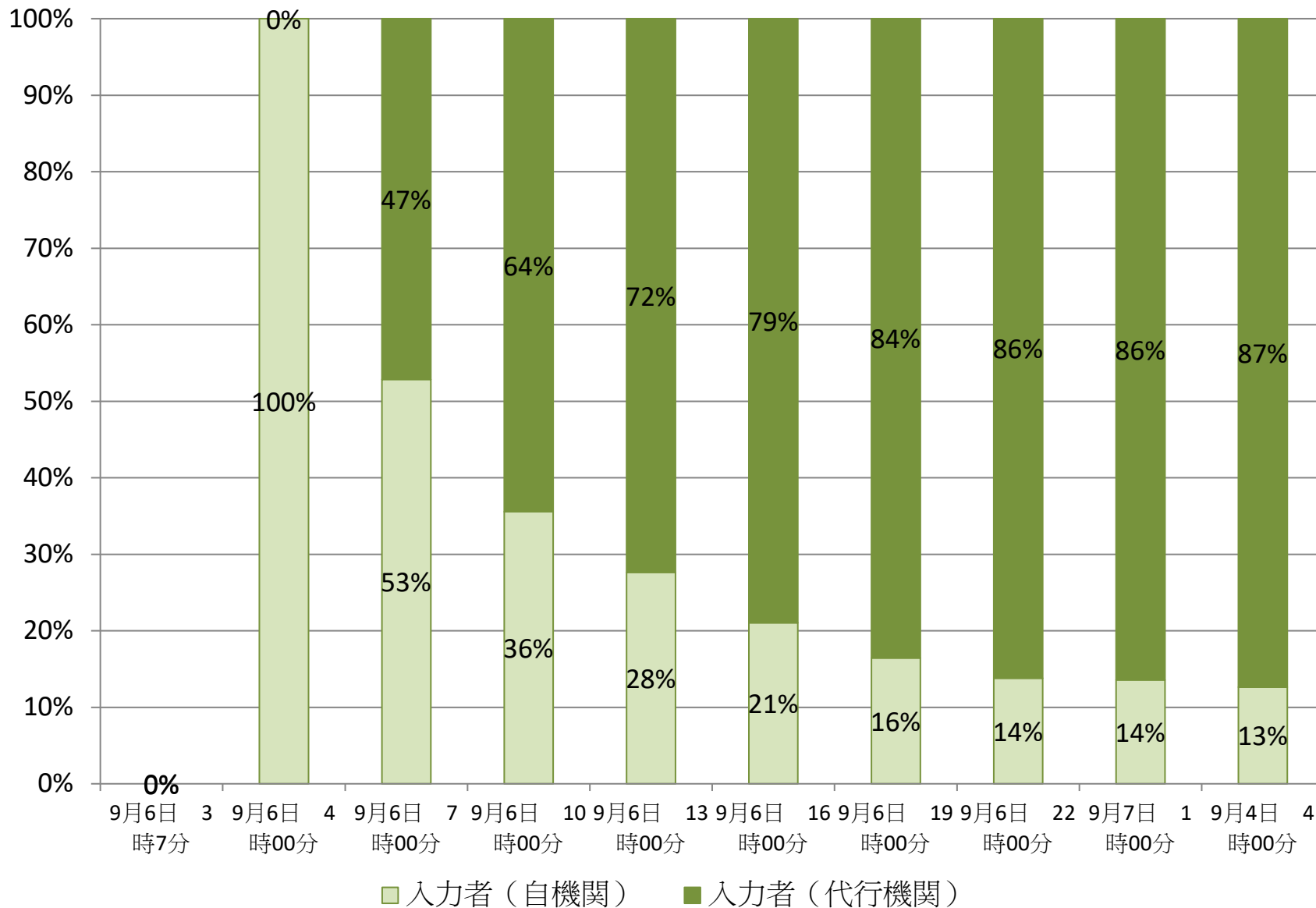


図4. EMIS医療機関状況(緊急時入力)の入力者(平成30年度北海道胆振東部地震)

表2. EMISにおける課題への対策案

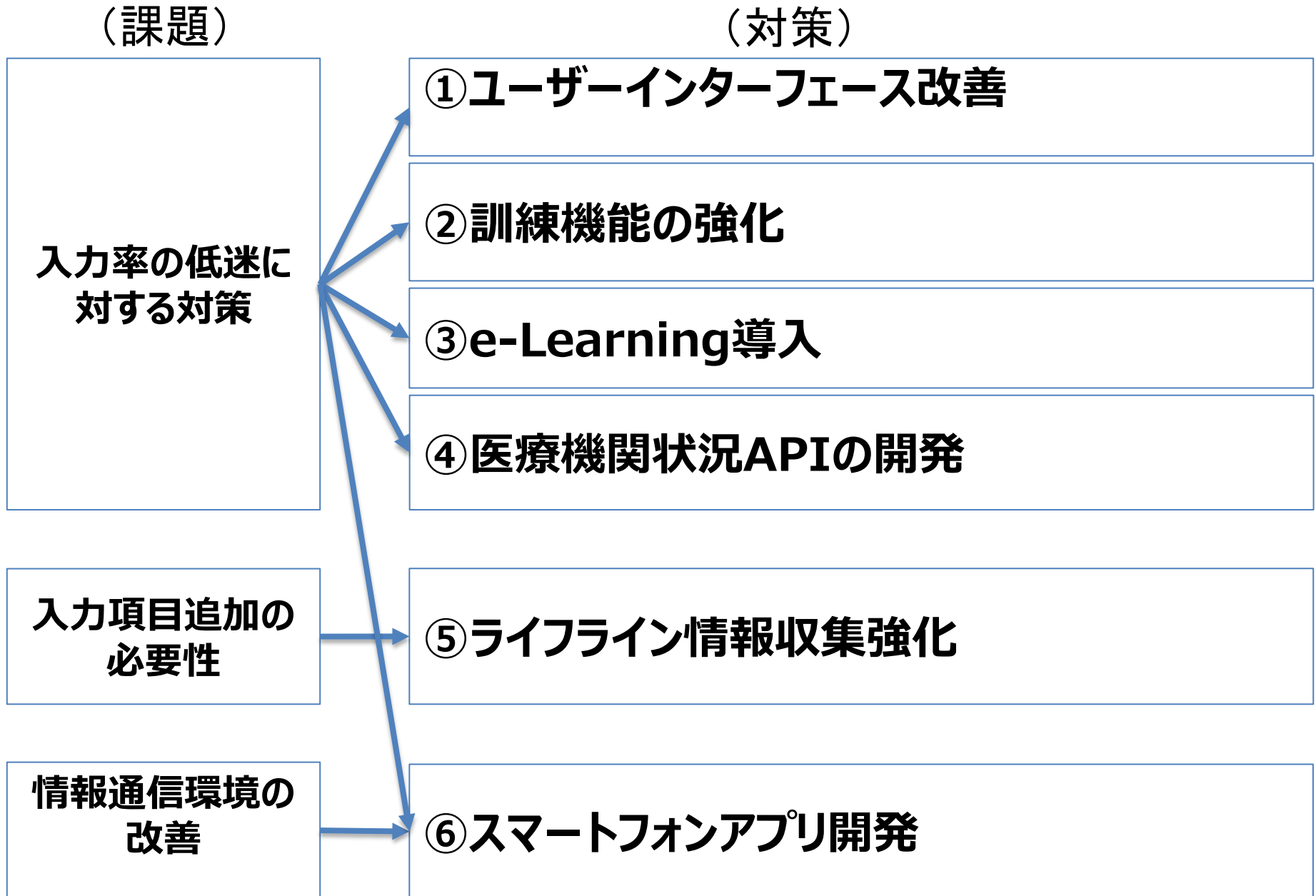


表3. ライフライン情報収集強化のための入力項目追加案

情報区分	追加項目
<p>【基本情報管理項目】 平時に入力する 医療機関の施設情報項目</p>	<p>①電気、水道などライフラインに関わる施設情報項目</p> <ul style="list-style-type: none"> ・施設用水 ・電気関連情報 ・自家発電 ・コージェネレーションシステム関連情報 ・エレベーター関連情報 ・医療機器等の保有状況 <p>②医療機関の指定区分</p> <ul style="list-style-type: none"> ・災害拠点精神科病院 指定有無 ・周産期母子医療センター指定有無 ・診療所区分（有床、無床、歯科、その他（助産院、助産所））
<p>【被災状況入力項目】 発災後に入力が必要な 情報項目</p>	<p>①ライフライン状況に関わる情報項目</p> <ul style="list-style-type: none"> ・寝台用エレベーターの稼働状況 <p>②施設状況に関わる情報項目</p> <ul style="list-style-type: none"> ・火災状況、浸水状況

緊急時入力機能

Smartphone app interface for emergency input. The screen shows a header with a menu icon, tabs for "緊急時入力" (Emergency Input) and "詳細入力" (Detailed Input), and a "再読み込み" (Refresh) button. Below the header, the hospital name "〇〇病院" and the update time "2019/06/24 18:04 更新" are displayed. The main content area is titled "--- 倒壊状況 ---" (Collapse Status) and contains the text "入院病棟の倒壊、または倒壊の恐れ" (Collapse of inpatient ward, or fear of collapse). Below this text is a toggle switch with "有" (Yes) selected. The next section is titled "--- ライフライン・サプライ状況 ---" (Life Line / Supply Status) and includes four items: "電気供給" (Electricity supply) with "無" (No) selected, "水供給" (Water supply) with "有" (Yes) selected, "医療ガス" (Medical gas) with "充足" (Sufficient) selected, and "医薬品・衛生資器材" (Medicine / Sanitary materials). A blue "登録" (Register) button is at the bottom.

詳細入力機能

Smartphone app interface for detailed input. The screen shows a header with a menu icon, tabs for "緊急時入力" (Emergency Input) and "詳細入力" (Detailed Input), and a "再読み込み" (Refresh) button. Below the header, a table lists various input categories: "建物状況" (Building status), "ライフライン" (Life line), "医療機関の機能" (Medical institution function), "現在の患者数" (Current number of patients), and "要転送患者数" (Number of patients to be transferred). Below the table, the hospital name "〇〇病院" and the update time "2019/06/24 18:04 更新" are displayed. The main content area is titled "--- 施設の倒壊、または倒壊の恐れ ---" (Collapse of facility, or fear of collapse) and includes a date and time selector set to "6月24日(月)" and "10:04". Below this are four items: "入院病棟" (Inpatient ward) with "有" (Yes) selected, "救急外来" (Emergency outpatient) with "有" (Yes) selected, and "一般外来" (General outpatient) with "有" (Yes) selected. A blue "登録" (Register) button is at the bottom.

図5. スマートフォンアプリ: 緊急時入力・詳細入力の画面イメージ