

肝炎の病態評価指標の開発と  
肝炎対策への応用に関する研究

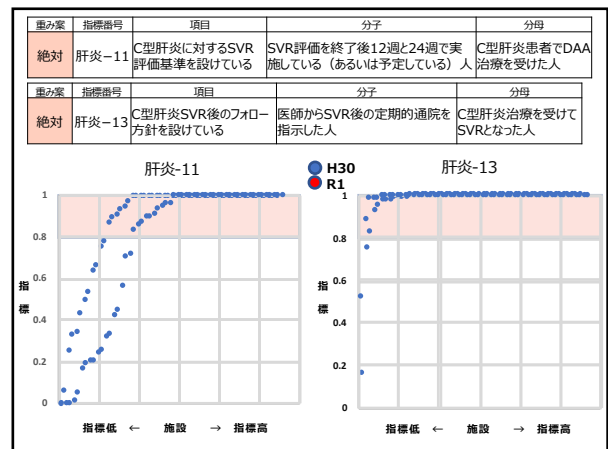
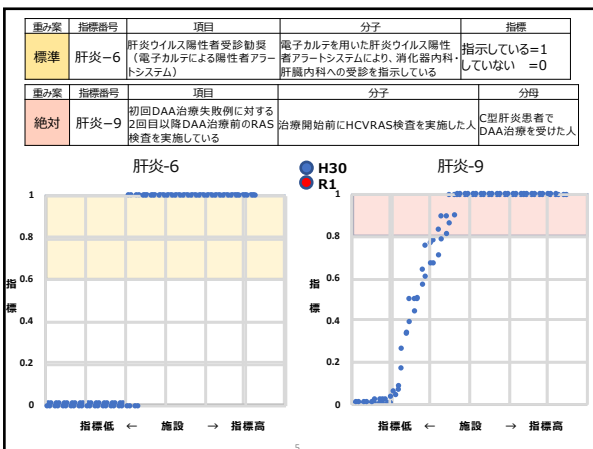
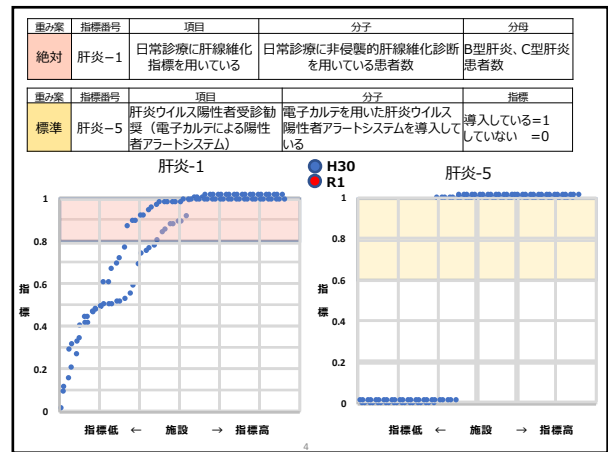
平成31年度/令和元年度  
拠点病院向け肝炎医療指標調査  
資料

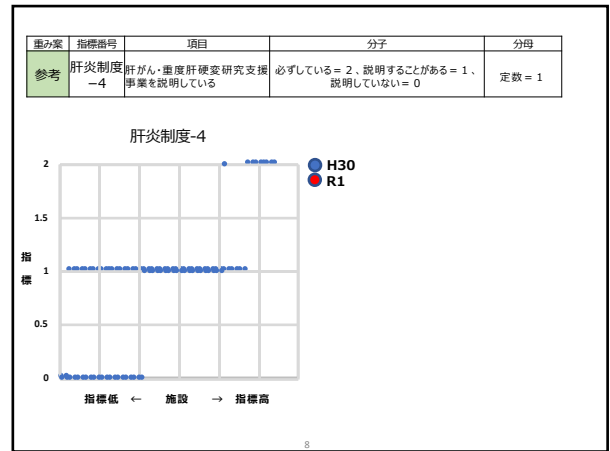
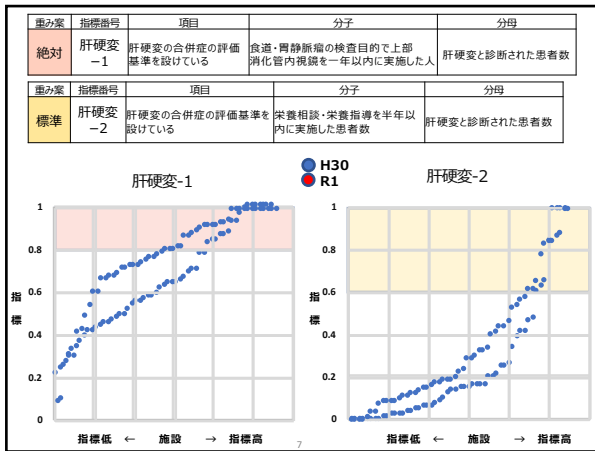
◎ 調査項目

肝炎・肝硬変分類	指標番号	項目	分子	分母					
重み案	肝炎-1	日常診療に肝線維化指標を用いている	日常診療に非侵襲的肝線維化指標を用いている患者数	B型肝炎、C型肝炎、肝硬変患者数					
					標準	肝炎-5	肝炎ウイルス陽性者受診勧奨（電子カルテによる陽性者アラートシステム）	電子カルテを用いた肝炎ウイルス陽性者アラートシステムを導入している	導入している=1 していない=0
					標準	肝炎-6	肝炎ウイルス陽性者受診勧奨（電子カルテによる陽性者アラートシステム）	電子カルテを用いた肝炎ウイルス陽性者アラートシステムにより、消化器科・肝臓科への受診を指示している	
C型肝炎	指標番号	項目	分子	分母					
					標準	肝炎-9	初回DAA治療失敗例に対する2回目以降DAA治療のRAS検査を実施している	治療前にHCVRAS検査を実施した人	C型肝炎患者でDAA治療を受けた人
					標準	肝炎-11	C型肝炎に対するSVR評価基準を設けている	SVR評価を終了12週と24週で実施している（あるいは予定している）人	C型肝炎治療を終了して1年以上の人
					標準	肝炎-13	C型肝炎SVR後のフォロー方針を設けている	医師からSVR後の定期的通院を勧めた人	C型肝炎治療を受けてSVRとなった人
					絶対	指標番号	項目	分子	分母
					標準	指標番号	項目	分子	分母
					絶対	指標番号	項目	分子	分母
					標準	指標番号	項目	分子	分母
					絶対	指標番号	項目	分子	分母
標準	肝炎-11	C型肝炎に対するSVR評価基準を設けている	SVR評価を終了12週と24週で実施している（あるいは予定している）人	C型肝炎治療を終了して1年以上の人					
標準	指標番号	項目	分子	分母					
					標準	肝炎-13	C型肝炎SVR後のフォロー方針を設けている	医師からSVR後の定期的通院を勧めた人	C型肝炎治療を受けてSVRとなった人
絶対	指標番号	項目	分子	分母					
					標準	肝炎-1	日常診療に肝線維化指標を用いている	日常診療に非侵襲的肝線維化指標を用いている患者数	B型肝炎と診断された患者数
標準	指標番号	項目	分子	分母					
					標準	肝炎-2	肝炎ウイルス陽性者受診勧奨（電子カルテによる陽性者アラートシステム）	電子カルテを用いた肝炎ウイルス陽性者アラートシステムを導入している	導入している=1 していない=0
絶対	指標番号	項目	分子	分母					
					標準	肝炎-6	肝炎ウイルス陽性者受診勧奨（電子カルテによる陽性者アラートシステム）	電子カルテを用いた肝炎ウイルス陽性者アラートシステムにより、消化器科・肝臓科への受診を指示している	
標準	指標番号	項目	分子	分母					
					標準	肝炎-9	初回DAA治療失敗例に対する2回目以降DAA治療のRAS検査を実施している	治療前にHCVRAS検査を実施した人	C型肝炎患者でDAA治療を受けた人
絶対	指標番号	項目	分子	分母					
					標準	肝炎-11	C型肝炎に対するSVR評価基準を設けている	SVR評価を終了12週と24週で実施している（あるいは予定している）人	C型肝炎治療を終了して1年以上の人
標準	指標番号	項目	分子	分母					
					標準	肝炎-13	C型肝炎SVR後のフォロー方針を設けている	医師からSVR後の定期的通院を勧めた人	C型肝炎治療を受けてSVRとなった人
絶対	指標番号	項目	分子	分母					
					標準	肝炎-1	日常診療に肝線維化指標を用いている	日常診療に非侵襲的肝線維化指標を用いている患者数	B型肝炎と診断された患者数
標準	指標番号	項目	分子	分母					
					標準	肝炎-2	肝炎ウイルス陽性者受診勧奨（電子カルテによる陽性者アラートシステム）	電子カルテを用いた肝炎ウイルス陽性者アラートシステムを導入している	導入している=1 していない=0

◎ 調査結果

アソシエーション	北信濃地区	関東甲信越	東海北陸	近畿	中国四国	九州	他県(2021)	H26(6/2)	H26(6/2)
1. 肝炎・肝硬変全例	分子	1959	5696	817	1589	3096	568	15126	21071
	分母	2386	6034	1063	3267	4058	1030	17868	28262
	指標	0.8210394	0.94398609	0.77587844	0.60881545	0.90190337	0.53990581	0.8468534	0.75
非侵襲的 線維化診断	分子	5	6	5	9	9	3	38	28
	分母	10	15	11	14	11	6	70	49
	指標	0.5	0.375	0.45454545	0.57142857	0.72727273	0.375	0.5	0.57
アラートシ ステム	分子	4	7	5	8	8	2	34	28
	分母	10	16	11	14	11	6	70	47
	指標	0.4	0.4375	0.45454545	0.57142857	0.72727273	0.25	0.48571429	0.60
RAS検査	分子	53	152	35	51	27	34	350	2160
	分母	71	1276	43	35	35	35	1496	4586
	指標	0.74649801	0.11912226	0.81398309	1.45714286	0.77142857	0.94444444	0.23232323	0.47
2. C型肝炎	分子	119	476	68	110	174	101	1358	4640
	分母	140	510	141	232	177	124	1324	6140
	指標	0.85	0.93333333	0.48226957	1.36206897	0.98305085	0.81451613	0.94712991	0.76
SVR確認	分子	1150	3242	366	1345	2107	567	8777	10945
	分母	1152	3312	438	1348	2115	571	8930	10123
	指標	0.99911110	0.97886473	0.8337298	0.99703464	0.98621749	0.93994475	0.9805664	0.99
定期的内視鏡	分子	240	966	125	713	359	163	2566	3759
	分母	420	1348	187	511	858	290	3420	5123
	指標	0.56300020	0.88146381	0.66844012	1.39530310	0.41814482	0.56206897	0.7502924	0.73
4. 肝硬変	分子	148	280	68	244	103	38	881	1604
	分母	420	1148	183	511	858	290	3416	4863
	指標	0.34741261	0.24362844	0.3715807	0.47749511	0.12046662	0.13103446	0.25703096	0.31
栄養指導	分子	7	17	8	11	12	6	60	21
	分母	10	18	11	14	11	6	70	39
	指標	0.7	0.94444444	0.72727273	0.78571429	1.00909091	0.875	0.86111111	0.54
5. 肝炎制度	分子	10	18	11	14	11	6	70	39
	分母	10	18	11	14	11	6	70	39
	指標	1.0	1.0	1.0	1.0	1.0	1.0	1.0	1.0
肝がん、重度肝 硬変支援事業	分子	10	18	11	14	11	6	70	39
	分母	10	18	11	14	11	6	70	39
	指標	1.0	1.0	1.0	1.0	1.0	1.0	1.0	1.0





## 肝炎の病態評価指標の開発と 肝炎対策への応用に関する研究

### 平成31年度/令和元年度 拠点病院事業指標調査結果

### 肝疾患診療連携拠点病院の機能

**幅広いミッションを遂行**

1. 中核機能
2. 教育・普及活動機能
3. 研究推進機能
4. 受検・受診促進機能

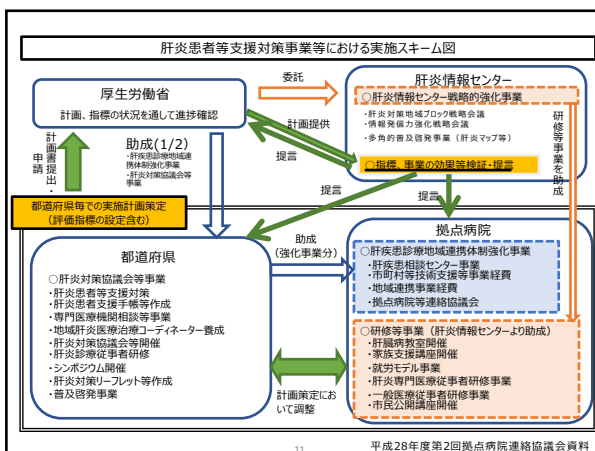
**充実した実績**

- 肝疾患の診療ネットワークの司令塔として地域ぐるみの対策を推進
- 肝炎医療に携わる人材の育成、地域住民・患者への広報
- インパクトのある新しい医学エビデンスの提供
- 肝炎患者の顕著な増加、受検者数の確実な増加

**今後の役割**

- 肝炎診療連携拠点病院として地域の肝炎医療を牽引
- 総合的に幅広いミッションを一貫的に遂行する地域の肝炎医療の基盤
- 肝疾患診療連携拠点病院

(厚生労働省HP: [https://www.mhlw.go.jp/hyuna/kenkou/kekaku-kansenshou/09/hepatitis\\_taisei.html](https://www.mhlw.go.jp/hyuna/kenkou/kekaku-kansenshou/09/hepatitis_taisei.html))

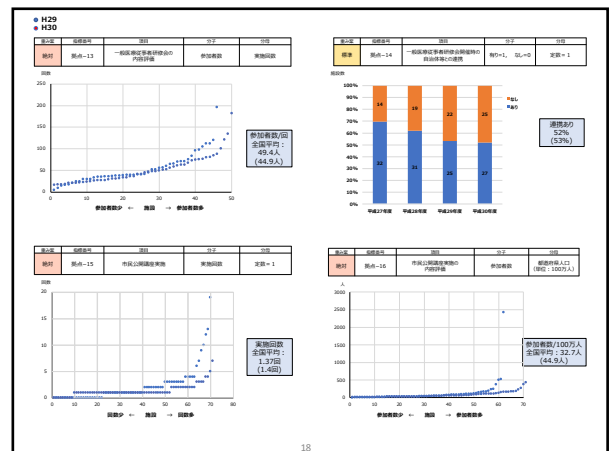
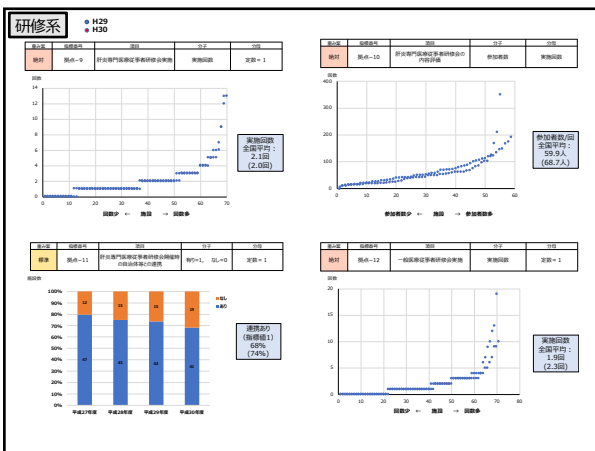
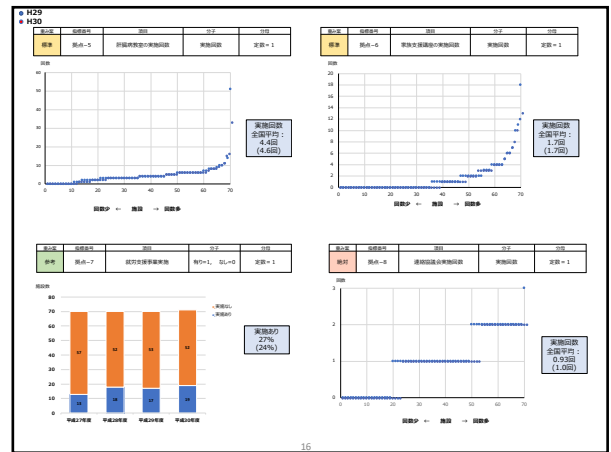
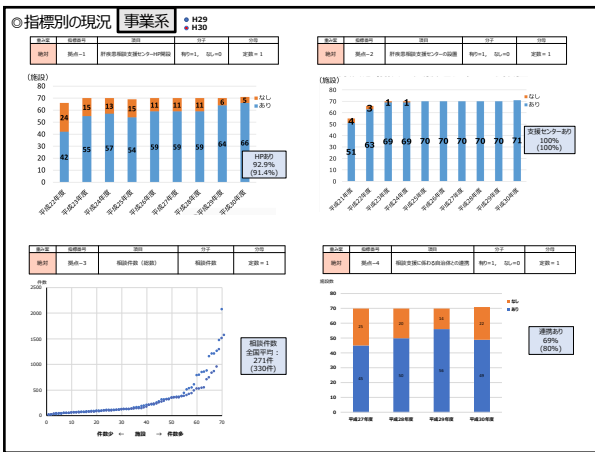


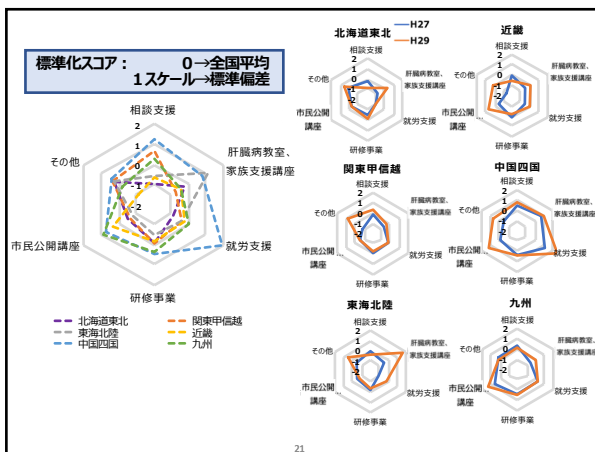
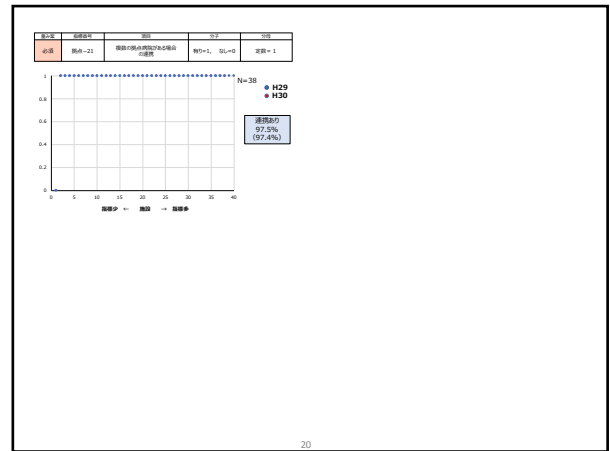
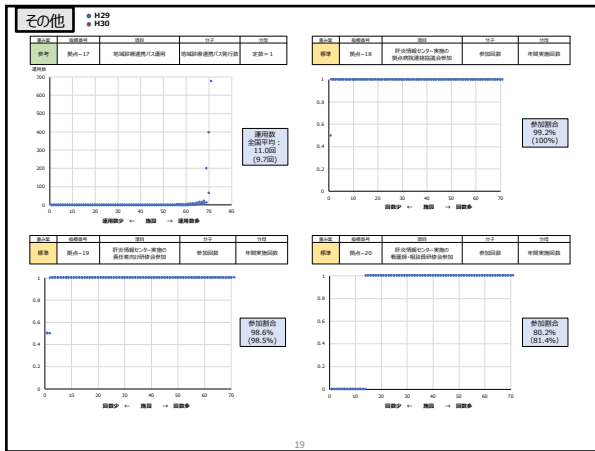
### 全体およびブロック別指標値

指標番号	北海道東北	関東甲信越	東海北陸	近畿	中国四国	九州	全体	H29
拠点-1	分子	8	16	11	12	11	68	64
	分母	10	17	11	14	11	67	70
	指標	0.8	0.94117647	1	0.85714286	1	0.92957746	0.91428571
拠点-2	分子	10	17	11	14	11	67	70
	分母	10	17	11	14	11	67	70
	指標	1	1	1	1	1	1	1
拠点-3	分子	1986	5299	3122	2779	4999	1073	19257
	分母	10	17	11	14	11	67	70
	指標	198.6	311.705882	283.818182	198.428571	454.454545	134.126	271.225352
拠点-4	分子	6	12	7	7	9	49	56
	分母	10	17	11	14	11	67	70
	指標	0.6	0.70588235	0.63636364	0.5	0.81818182	0.7239	0.80597015
拠点-5	分子	44	53	70	54	38	24	310
	分母	10	17	11	14	11	67	70
	指標	4.4	3.11764706	6.36363636	3.85714286	3.45454545	3.58209	4.47714286
拠点-6	分子	13	22	24	15	29	17	120
	分母	10	17	11	14	11	67	70
	指標	1.3	1.29411765	2.18181818	1.07142857	2.63636364	2.125	1.69014085
拠点-7	分子	3	4	3	2	5	2	19
	分母	10	17	11	14	11	67	70
	指標	0.3	0.23529412	0.27272727	0.14285714	0.45454545	0.2985	0.27142857
拠点-8	分子	5	12	10	11	18	10	66
	分母	10	17	11	14	11	67	70
	指標	0.5	0.70588235	0.90909091	0.78571429	1.63636364	1.25	0.92957746

研修系		分子	分母	指標	分子	分母	指標	分子	分母	指標	分子	分母	指標	分子	分母	指標
視点-9	分子	11	31	20	39	19	24	150	139							
	分母	10	17	11	14	11	9	71	69							
	指標	1.1	1.82352941	1.81818182	2.78571429	1.72727273	3	2.11267606	2.01445272							
視点-10	分子	981	1518	864	3465	923	1228	8979	9548							
	分母	17	31	20	39	19	24	150	139							
	指標	57.7058824	48.967419	43.2	88.8461538	48.5789474	51.1666667	59.86	68.6906475							
視点-11	分子	7	10	6	8	6	4	41	42							
	分母	10	17	11	14	11	8	71	70							
	指標	0.7	0.58823529	0.54545455	0.57142857	0.54545455	0.5	0.57746479	0.6							
視点-12	分子	15	28	20	31	20	15	132	159							
	分母	10	17	11	14	11	8	71	70							
	指標	1.5	1.64705882	1.81818182	2.21428571	1.81818182	2.25	1.85915493	2.27142857							
視点-13	分子	552	1193	1190	1699	1079	805	6518	7137							
	分母	15	28	20	31	20	18	132	159							
	指標	36.8	42.6071429	59.5	54.8064516	53.95	44.7222222	49.3787879	44.8867925							
視点-14	分子	5	5	3	5	6	6	27	25							
	分母	10	17	11	14	11	8	71	70							
	指標	0.5	0.29411765	0.45454545	0.21428571	0.45454545	0.75	0.38028169	0.35714286							
視点-15	分子	13	24	12	14	12	22	97	99							
	分母	10	17	11	14	11	8	71	70							
	指標	1.3	1.41176471	1.09090909	1	1.09090909	2.75	1.36619718	1.41428571							
視点-16	分子	1089	2570	952	1723	583	1752	8669	11478							
	分母	25.790563	103.695586	44.523263	61.700961	14.956078	14.362521	265.028972	255.868972							
	指標	42.2247871	28.7840823	21.3820806	27.9250108	38.9808077	121.384156	32.7096315	44.8586972							

その他		分子	分母	指標	分子	分母	指標	分子	分母	指標	分子	分母	指標	分子	分母	指標
視点-17	分子	11	758	0	8	0	2	779	680							
	分母	10	17	11	14	11	8	71	70							
	指標	1.1	44.5882353	0	0.57142857	0	0.25	10.971831	9.71428571							
視点-18	分子	20	33	22	28	22	16	141	140							
	分母	20	34	22	28	22	16	142	140							
	指標	1	0.97058824	1	1	1	1	0.99295775	1							
視点-19	分子	20	33	22	27	22	16	140	139							
	分母	20	34	22	28	22	16	142	140							
	指標	1	0.97058824	1	0.96428571	1	1	0.98591549	0.99285714							
視点-20	分子	10	12	10	5	10	6	51	57							
	分母	10	17	11	14	11	8	71	70							
	指標	1	0.70588235	0.90909091	0.64285714	0.90909091	0.75	0.8028169	0.81428571							
視点-21	分子	5	11	8	10	5	0	39	37							
	分母	5	11	8	11	5	0	40	38							
	指標	1	1	1	1	0.90909091	1	#DIV/0!	0.975	0.97368421						





H31年度/令和元年度調査：診療連携指標（HBV/HCV別）

指標番号	対象	項目	分子	分母	備考
診療連携指標1	拠点病院	肝炎ウイルス患者の他院からの紹介患者数 (HBV, HCV別)	他院から紹介されて受診した初診のB型・C型肝炎患者数	初診のB型・C型肝炎患者数	院外からの紹介率の指標
診療連携指標2	拠点病院	肝炎ウイルス患者の逆紹介率 (HBV, HCV別)	紹介元への逆紹介患者数	他院から紹介されて受診した初診のB型・C型肝炎患者数	肝疾患診療連携拠点病院から紹介元への文書での診療結果のフィードバックを1回以上行った場合、逆紹介ありと判断する。
診療連携指標3	拠点病院	肝疾患診療連携拠点病院と他院との診療連携を行っているB型・C型肝炎患者数	診療情報提供又は肝疾患患者支援手帳により他院機関と診療連携を行っているB型・C型肝炎患者数	肝疾患診療連携拠点病院に定期的に来院しているB型・C型肝炎患者 (C型肝炎患者はOSVR後、HBV感染者の無症候性キャリアを含む)	定期通院とは、少なくとも1年に1回以上通院している場合とする。(随時受診、他院受診への通院を行っていない患者も相当数存在するため、指標が1になることは期待できないと判断される。しかし、拠点病院間の比較、同一拠点病院間の経年的な推移を評価できる点ではよい指標だと考える。)