

## 後期高齢者の質問票活用に向けた通いの場における検討

研究代表者 津下一代（あいち健康の森健康科学総合センター）

研究協力者 早瀬絢香、和田正樹、野村恵里、

中村 誉、永田千里、坂本明恵

（あいち健康の森健康科学総合センター）

### 研究要旨

本研究は、後期高齢者の質問票の活用可能性及び保健師等の支援の在り方を検討するために、“通いの場”に参加している後期高齢者を対象とした保健事業のフィージビリティ調査として、本質問票を実施、質問票の回答に基づく個別面談を実施した。質問票の回答状況、支援の状況について調査した。また、質問票の回答と体力測定値や身体的フレイルとの関連を検証するために、3種目の体力を測定した。

“通いの場”に参加している75歳以上の高齢者384名における本質問票への回答時間は平均117.2±59.2秒で、対象者に負担をかけることなく回答できた。また、支援者にとって必要な保健事業に繋げる有効な保健指導ツールであることが示された。男女の全身持久力、筋力、バランスの3種目との関連がみられ、身体的フレイルとの関連性が高いことが明らかになった。

### A. 研究目的

本研究は、高齢者の健康状態を適切に把握し、必要なサービスにつなげるツールとして開発された「後期高齢者の質問票」の活用可能性及び質問票の回答に基づいた保健師等による支援の在り方を検討すること、また、質問票の回答と体力測定値、身体的フレイルの関連を検証することを目的とした。具体的には、質問票への回答時間の計測、回答に迷った質問とその理由の聞き取り、質問票に対する支援者の感想の収集及び回答結果の分析を行った。

### B. 研究方法

#### 1. 後期高齢者の質問票を活用した保健事業のフィージビリティ調査

##### (1) 対象と調査期間

愛知県内の7自治体（東浦町、北名古屋市、

刈谷市、東海市、西尾市、蒲郡市、みよし市）

で開催されている地域サロンや健康増進施設（5施設）に通う75歳以上の地域在住高齢者を対象とし、令和元年6月4日（火）から7月20日（土）に調査を実施した。

##### (2) 調査方法

- ①後期高齢者の質問票ならびに、身長、体重、血圧及び体力（10m歩行速度、握力、開眼片足立ち）を測定した。
- ②保健師等の支援者（保健師、管理栄養士、歯科衛生士、臨床検査技師、健康運動指導士）による個別面談を実施した。面談は、個人面談記録表（参考1）を用い、自治体の保健サービスの資料（例）を準備して実施した（参考2）。なお、面談の前に、「後期高齢者の質問票の解説と留意事項」によって、面談の目的、後期高齢者への言葉の使い方、ヒアリングの進め方、質問票15問の意義やエビデンス、聞き取りのポイントや聞き取り方を事前に学習した上で臨んだ。
- ③健康増進施設においては個別型（支援者1名に対して対象者1名）、地域サロンにおい

ては集団型（支援者3名に対して対象者10～20名）で実施した。集団型の場合、待ち時間が発生するため、その間ストレッチなどの軽運動を実施した。

### (3) 調査項目

#### ①質問票への回答時間

支援者が回答時間を記録した。

#### ②回答に迷った質問とその理由

個別面談の際、支援者が聞き取った

#### ③質問票に対する支援者の感想

質問票のどのような点が役に立ったかなどを個人面談記録表から記述内容を収集した。

## 2. 質問票の回答結果の分析

### (1) 性・年代別の回答状況

性・年代（70歳代、80歳以上）別の回答状況を年代間で比較した。

### (2) 質問票の回答と体力との関連

性・質問票の回答別に、体力測定値を比較した。

### (3) 身体的フレイルと質問票の回答との関連

①J-CHS 基準による身体的フレイルの評価は、下記5項目のうち1～2項目の該当をプレ・フレイル、3項目以上の該当をフレイルとした。

- ・6か月で2～3kg以上の体重減少
- ・握力：男性<26kg、女性<18kg
- ・訳もなく疲れたような感じがする
- ・通常歩行速度<1.0m/秒
- ・ウォーキング等の運動を週1回以上していない

②対象者をフレイルまたはプレ・フレイル該当者と非該当者の2群に分け、回答状況を比較した。

### (4) 分析方法

(1)と(3)はカイ2乗検定、(2)はMann-Whitney 検定により分析し、有意水準はいずれも5%未満とした。なお、回答の選択肢が3つ以上の場合は、下記の回答を良好とした。

- ・健康状態：①よい②まあよい③ふつう
- ・心の健康状態：①満足②やや満足
- ・喫煙：②吸っていない

## 3. 倫理面への配慮

本研究は人を対象とする医学系研究に関する倫理指針に基づき研究計画書を作成し、公益財団法人愛知県健康づくり振興事業団倫理審査委員会により許可（平成31年4月19日承認番号2019001）を受けて実施している。

## C. 研究結果

### 1. 後期高齢者の質問票を活用した保健事業のフィジビリティ調査

#### (1) 質問票への回答時間（表1、2、図1）

対象者は384名、男性133名、女性251名で、平均年齢は男性79.1±3.3歳、女性79.3±3.8歳であった。

回答時間の平均値は、117.2±59.2秒であり、多くは1分から2分に分布していた。年齢階級別（75-79歳、80-84歳、80歳以上）の平均値は、年齢が高くなるほど長くなった（ $p<0.001$ ）。

#### (2) 対象者が回答に迷った質問とその理由（表3）

回答に迷った質問は、「喫煙」を除く14問で記録された。最も多かった質問は「あなたの現在の健康状態はいかがですか」が11件（2.9%）で、その理由は「質問が漠然としていて答えづらい」というものであった。次いで「以前に比べて歩く速度が遅くなってきていると思いますか」が10件（2.6%）で、その理由は「以前とはいつを指しているのか」であった。

#### (3) 質問票に対する支援者の感想（表4）

保健師等の支援者の感想は「15問に絞られていることにより、ポイントを抑えやすい」「対象者の生活状況を把握しやすい」の2つの視点に整理できた。

## 2. 質問票の回答結果の分析

### (1) 性・年代別の回答状況（表5）

男女別の回答状況及びその回答を年代別に示し、上段に良好な回答を記載した。

男女のいずれも良好な回答が多く、「社会参加」は100%に近い回答であった。「喫煙」は吸っている割合が低く、男性はやめた割合が54.9%と高かった。

「歩行速度の低下」は男女、「咀嚼機能」と「体重変化」は女性において、年代間に有意差が認められ、70歳代の回答が良好であった。

### (2) 質問票の回答と体力との関連（表6）

男性では「健康状態」は10m歩行速度、「心の健康状態」は握力、「歩行速度の低下」は3項目すべてにおいて、有意な関連がみられた。

女性では「健康状態」と「歩行速度の低下」の項目は、10m歩行速度、開眼片足立ちの2種目、「咀嚼機能」は10m歩行速度、握力の2種目、「転倒」は開眼片足立ち、「運動習慣」は10m歩行速度において、有意な関連がみられた。

### (3) 身体的フレイルと質問票の回答との関連（表7、8）

フレイル該当者は、男性1名（0.8%）、女性

9名(3.6%)、プレ・フレイル該当者は、男性53名(39.8%)、女性135名(53.8%)、非該当者は、男性79名(59.4%)、女性107名(42.6%)であった。

フレイル+プレ・フレイル該当群198名(51.6%)と非該当群186名(48.4%)の2群では、「健康状態」「心の健康状態」「咀嚼機能」「体重減少」「歩行速度の低下」「運動習慣」「認知機能の2問」の8問において、非該当群の回答が有意に良好であった。

#### D. 考察

通いの場に参加している後期高齢者384名を対象に本質問票を実施した結果、回答にかかる時間は1~2分程度であり、対象者に負担をかけることなく記入できた。回答に迷いを生じるケースは3%未満と少なく、答えにくい質問票ではないと考えられた。回答に迷った理由の多くは、主観的にどの程度かを問うものであり、高齢者は、より厳密に回答しようとしているものと考えられた。支援者としてはスムーズに回答できるよう、事前に質問に対する回答を準備しておくことが必要である。

今回は、支援者から質問票に対するネガティブな感想は少なかった。また、多職種の支援者にも関わらず、個別面談は10分程度で実施できた。これは、本調査の実施にあたり、支援者を対象とした「後期高齢者の質問票の解説と留意事項」の勉強会や個人面談記録表を用いた面談をロールプレイしたことが要因と考えられる。実際に、面談によって健診や自治体の保健事業に繋がった例があることから、有用な保健事業になりなりうると考えられた。閉じこもり予防、社会参加を促す観点から、健康福祉部局の保健事業に限らず、他部署管轄の事業まで、広く理解しておくこと、事業を整理した資料を準備しておくことが必要である。

本研究の対象者は定期的に通いの場に参加しているため、全体的には質問票への回答結果は良好であった。社会参加の2問については

男女いずれも100%に近い結果を示しており、社会との繋がりが希薄になることが課題とされる後期高齢者とは異なる状態であった。今後は、通いの場に参加していない高齢者や、健診時や医療機関において本質問票を実施するなど、対象を拡げることが必要である。今回の対象の結果と異なる可能性が高いと考えられる。

今回、比較的健康的な高齢者が対象であったが、プレ・フレイル該当者は男女それぞれ39.8%、53.8%存在していた。潜在的にプレ・フレイル該当者が存在していることが判明したことから、フレイルを検出するために、本質問票に歩行速度、握力測定を加えることは有効であると考えられた。

また、「歩行速度の低下」は、男性の体力3種目及び女性の歩行速度とバランスの2種目、「咀嚼機能」は、女性の歩行速度と握力の2種目において関連がみられた。この2問の質問によって、男女の全身持久力、筋力、バランスの3種目を推測することが可能であると考えられた。

#### E. 結論

“通いの場”において後期高齢者の質問票を活用した保健事業のフィージビリティ調査を行った結果、本質問票は、対象者に負担をかけることなく回答でき、支援者にとって有効な保健指導ツールであること、また、身体的フレイルとの関連性が高く、全身持久力、筋力、バランスの3種目を推測できる可能性が示された。

#### F. 健康危険情報

該当なし

#### G. 研究発表

1. 論文発表：該当なし
2. 学会発表：該当なし

#### H. 知的財産権の出願・登録状況

該当なし

表 1：対象者の性・年齢階級別の測定値

項目	全体 (384人)								
	男性 (133人)				女性 (251人)				
	全体 (133人)	75-79歳 (81人)	80-84歳 (43人)	85歳以上 (9人)	全体 (251人)	75-79歳 (147人)	80-84歳 (77人)	85歳以上 (27人)	
年齢・身体	年齢	79.1 ± 3.3	77.0 ± 1.4	81.5 ± 1.4	87.1 ± 2.3	79.3 ± 3.8	76.6 ± 1.4	81.7 ± 1.3	87.0 ± 1.9
	身長	163.0 ± 5.7	163.7 ± 5.3	162.1 ± 6.4	161.7 ± 6.0	148.5 ± 5.7	149.5 ± 5.4	147.6 ± 5.7	145.6 ± 6.2
	体重	61.9 ± 7.1	61.7 ± 6.5	62.1 ± 7.7	63.0 ± 9.3	50.4 ± 7.9	50.9 ± 7.6	50.5 ± 8.9	47.4 ± 5.1
	BMI	23.3 ± 2.4	23.0 ± 2.2	23.6 ± 2.4	24.1 ± 3.4	22.8 ± 3.3	22.8 ± 3.3	23.1 ± 3.6	22.4 ± 2.1
	収縮期血圧	138.1 ± 15.6	138.8 ± 16.0	137.7 ± 14.6	133.7 ± 17.4	146.5 ± 20.2	145.1 ± 20.9	147.3 ± 17.9	151.8 ± 22.2
	拡張期血圧	73.8 ± 9.5	74.3 ± 8.9	73.4 ± 9.7	71.1 ± 14.4	74.1 ± 12.4	75.1 ± 11.9	72.1 ± 12.1	74.7 ± 15.5
体力	10m歩行速度	78.7 ± 14.0	79.8 ± 13.8	78.1 ± 14.7	71.9 ± 11.2	79.5 ± 16.4	84.3 ± 15.6	76.4 ± 14.3	62.0 ± 12.5
	握力 (平均)	33.5 ± 6.3	33.8 ± 6.3	33.6 ± 6.2	30.1 ± 6.0	21.5 ± 4.0	22.3 ± 4.1	20.8 ± 3.3	18.9 ± 3.8
	片足立ち (最高)	44.1 ± 46.9	50.0 ± 48.9	38.3 ± 45.1	18.3 ± 22.7	35.1 ± 42.3	42.0 ± 46.8	30.9 ± 35.9	9.7 ± 10.8

平均値±標準偏差

表 2：質問票における年齢階級別の回答時間

	人数	回答時間	最小	最大
75-79 歳	228 人	109.4 ± 59.9 秒	31 秒	610 秒
80-84 歳	120 人	124.4 ± 54.9 秒	44 秒	423 秒
85 歳以上	36 人	143.3 ± 60.1 秒	71 秒	395 秒
合計	384 人	117.2 ± 59.2 秒		

平均値±標準偏差

- ①年齢階級 3群比較 p<0.001 Kruskal Wallis 検定  
 ②年齢階級 2群比較 75-79 歳 vs 80-84 歳 p<0.01 Mann-Whitney 検定  
 75-79 歳 vs 85 歳以上 p<0.001  
 80-84 歳 vs 85 歳以上 ns

図 1：年齢階級別・回答時間別の人数

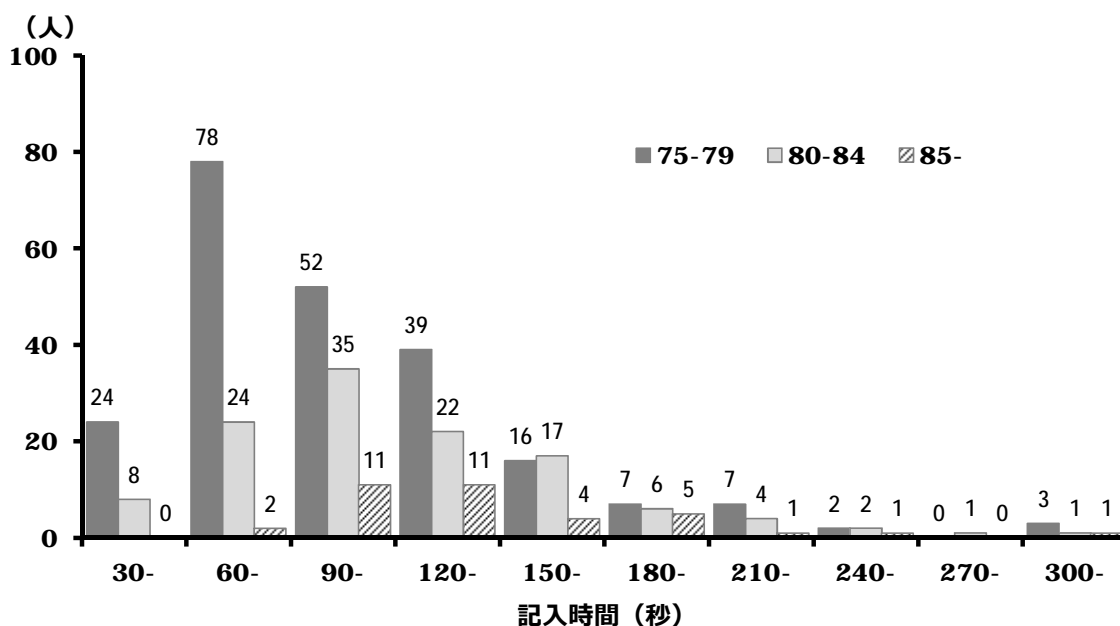


表3：回答に迷った質問とその理由について

質問No	件数(%)	回答に迷った質問とその理由について	後期高齢者の質問票の解説と留意事項への追加記載(案)
1		漠然としていて答えづらい	
1		どれくらいの満足か迷った	
1		治療をしているが、どうなのか？	
1		あまりよくない、よくないの程度	
1	11件 (2.9%)	『よい』『まあよい』の違いがあるのはどうすればよいか	○質問が漠然としていて、回答に困ってしまう人が多い。 →現在、自分の健康状態をどのように感じているのか自身の主観、感覚を聞いていることを伝える。
1		普通と思っているが周りから見たらよいのかも迷った	
1		健康状態という表現が漠然としている	
1		何を基準にしたらよいのか迷う	
1		健康状態の基準(2件)	
1		どのような視点で解答したらよいか迷った	
2		『満足』の基準が分かりにくい	
2	4件 (1.0%)	漠然としていて答えづらい	
2		健康面とは内科的？全体的？迷った	
2		満足度の尺度がわかりにくい	
3	1件(0.3%)	夜は軽めに済ますことが多いから、3食となるかどうか迷った	
4		半年以上前からなので、答え方に迷った	
4		時々そう感じることもある	
4		ちょっと噛みづらい場合	
4	9件 (2.3%)	元々入れ歯で食べにくい	
4		以前から噛みにくい(2件)	
4		元々義歯で食べにくい	
4		どちらか迷った	
4		固いものを食べないため分からない	
5		はいといいえしかない 時々のはどうすればよいのか	
5		どの程度むせるか、頻度	○「むせる」頻度で回答に迷ってしまう人が多い。 →「時々」の場合は、むせることがある「はい」であることを伝える。
5	8件 (2.1%)	時々むせるのは『はい』か『いいえ』か	
5		たまにむせるから迷った(3件)	
5		時々ある。頻度で悩んだ(2件)	
6		半年前のこと覚えていない	
6	4件 (1.0%)	減っているけど2kgいくかどうか微妙…	
6		6か月間はわかりにくい	
6		体重を正確に覚えていない	
7		歩行は遅くなったがトレッドミルの速さは変化していない	
7		「以前」とはいつか(5件)	○以前はいつを指すのかで、回答に迷ってしまう人が多い。 →以前とは半年ほど前を指していることを伝える。
7	10件 (2.6%)	自分の感覚と周りから言われるのが違うから、回答しにくい	
7		膝や足裏が痛くなったから遅くなった気がするが該当か	
7		自分では分からないから(2件)	
8	2件 (0.5%)	転倒ではないが、階段から落ちた場合は	
8		転倒の度合いについて。しゃがんでいる時はよろけて転びやすい	
9		健康体操は入るのか	○ウォーキングに限定していると、捉えられやすいため、健康体操などの運動も含まれることを伝える。
9	8件 (2.1%)	ウォーキング以外の運動がわかりにくかった(5件)	
9		ウォーキングに限定していると思った(2件)	
10	4件 (1.0%)	「同じことを聞く」と「物忘れ」の質問は別の方が答えやすい	
10		他者から言われぬが、自覚をしている場合(3件)	
11		日にちを普段気にしていない	
11	4件 (1.0%)	日にちに追われていないから、うっかりたまに忘れるので迷った	
11		ときどきある、頻度で悩んだ。	
11		急に何月何日と聞かれてもわからない人のほうが多い	
13	2件 (0.5%)	外出どういう程度か	
13		外出を指すもの。ふらつとか用事がある事か	
14	2件 (0.5%)	付き合いの程度。メールや電話でも良いか	
14		友人との付き合いはいいが、家族とは少ない	
15	2件 (0.5%)	どの程度の時の相談か迷った	
15		身近の範囲がよく分からない	

表 4：支援者に対する質問票へのヒアリング

「対面指導の中で、質問票のどのようなところが役に立ちましたか。」に対する回答  
 支援者：保健師、管理栄養士、歯科衛生士、臨床検査技師、健康運動指導士

■ 15問に絞られていることにより、ポイントを抑えやすい

- ・質問が15問とシンプルなので全体を把握することが容易
- ・ひと目で質問に対する回答が把握できるため、ポイントをしぼりやすい
- ・すばらしい所とウィークポイントを素早く確認できる
- ・ポイントが見つけやすい
- ・ご本人が生活を振り返っていただけることもあるが、支援者が簡単に状況を把握できる
- ・質問数が少なく項目ごとにまとまっているので確認しやすい
- ・具体的な内容なのでヒアリングしやすい
- ・上から順番にポイントを整理してヒアリングできる 13-15引きこもり関係など
- ・1問ずつ確認できるところが良い(15問で済む)
- ・各項目で絞られており、聞き取りしやすい
- ・ポイント抑えてヒアリングできる
- ・聞き取り内容が具体的でヒアリングを進めやすい
- ・15問で全体が網羅されている。体調良い人にも深堀りしやすい

■ 対象者の生活状況を把握しやすい

- ・日常の背景やより深い状況を知り得ることができた
- ・質問No.13：出掛ける頻度、内容を聞くことで、その人の活動、社会とのつながりが分かる
- ・固いものが食べられない、むせなどにチェックを打っているが話をすると食欲もあり、体重増加傾向。焼肉で何でも食べられること等も聞き取りできた
- ・No.3：食べることが楽しみと話題になった
- ・最初はあまりと答えたが、会話していると、毎朝新聞30分読む、油絵、ししゅう等の話がたくさん出てくる
- ・家族や友人の付き合い方の項目があり、社会生活参加度を把握できて良かった
- ・普段の生活状況について話を広げやすかった(質問全体的に)
- ・食事の話から、友人との交流面へと結びつけやすい
- ・外出や運動状況を聞くところから話のきっかけづくりができ役に立つ
- ・No.13：出掛ける頻度でその人の活動が分かる
- ・15に『いいえ』と丸がついていたが、食事の話から同居している家族がいることが分かった
- ・食事の話をきっかけに家族構成や友人関係の話をすることができる。歯科健診の話もしやすい
- ・健康状態、生活満足感で充実しているかどうかはわかってよい。その場合は笑顔で穏やか
- ・固い物は工夫して食べていると。質問がポイントを押さえているため、少し掘り下げて聞き取りやすい
- ・普段をよく知る人であったが歩行速度の低下を自覚していると分かった
- ・はい、いいえの回答によって生活の傾向や社交性などがわかりやすい
- ・「食事を自分で作るか、家族が作るか」を聞くことで家族構成が分かる
- ・普段の生活の内容が分かった

■ 聞き取りの際、役に立った質問

- ・認知部分の情報収集に役立った
- ・14、15がまとめてあり、聞きやすかった
- ・4、5が要点を絞って、ご本人へ確認しやすかった
- ・4、5で歯科の状況も聞けた
- ・10がポイントを絞って詳細をきけた
- ・歯科・健診受診のリストがなくても口頭で確認しやすい
- ・本人は認知機能に特別な不安を持っておらず、自信があるようであったが、質問への回答間違いが多々あり、客観的に対象者の認知機能を感じとることができた

■ その他

- ・良くできていることがはっきりわかるためしっかり褒めることができる
- ・対象者自身が項目を関連づけてはなしてくれる
- ・対象者の耳がとても遠いので、口頭のみやりとりよりもスムーズであった
- ・現在は困っていることはないとのことだが、市の福祉事業を知ってもらうきっかけになった
- ・質問数が15問なので1つ1つ確認しても時間がかからない

表 5 : 性・年代 (70 歳代、80 歳以上) 別の回答状況

※表の上段に良好な回答を記載しています。

質問No1 あなたの現在の健康状態はいかがですか

男性 ns

質問1	人数 (人)	回答率 (%)	75-79歳		80歳以上	
			人数	(%)	人数	(%)
よい	35	26.3	22	27.2	13	25.0
まあよい	46	34.6	26	32.1	20	38.5
ふつう	43	32.3	27	33.3	16	30.8
あまりよくない	8	6.0	5	6.2	3	5.8
よくない	1	0.8	1	1.2	0	0.0
合計	133	100.0	81	100.0	52	100.0

女性 ns

質問1	人数 (人)	回答率 (%)	75-79歳		80歳以上	
			人数	(%)	人数	(%)
よい	59	23.5	37	25.2	22	21.2
まあよい	70	27.9	44	29.9	26	25.0
ふつう	95	37.8	52	35.4	43	41.3
あまりよくない	26	10.4	14	9.5	12	11.5
よくない	1	0.4	0	0.0	1	1.0
合計	251	100.0	147	100.0	104	100.0

質問No3 1日3食きちんと食べていますか

男性 ns

質問3	人数 (人)	回答率 (%)	75-79歳		80歳以上	
			人数	(%)	人数	(%)
はい	128	96.2	78	96.3	50	96.2
いいえ	5	3.8	3	3.7	2	3.8
合計	133	100.0	81	100.0	52	100.0

女性 ns

質問3	人数 (人)	回答率 (%)	75-79歳		80歳以上	
			人数	(%)	人数	(%)
はい	245	97.6	142	96.6	103	99.0
いいえ	6	2.4	5	3.4	1	1.0
合計	251	100.0	147	100.0	104	100.0

質問No5 お茶や汁物等でむせることがありますか

男性 ns

質問5	人数 (人)	回答率 (%)	75-79歳		80歳以上	
			人数	(%)	人数	(%)
いいえ	107	80.5	66	81.5	41	78.8
はい	26	19.5	15	18.5	11	21.2
合計	133	100.0	81	100.0	52	100.0

女性 ns

質問5	人数 (人)	回答率 (%)	75-79歳		80歳以上	
			人数	(%)	人数	(%)
いいえ	192	76.5	116	78.9	76	73.1
はい	59	23.5	31	21.1	28	26.9
合計	251	100.0	147	100.0	104	100.0

質問No7 以前に比べて歩く速度が遅くなってきたと思いますか

男性 \*\*p<0.01

質問7	人数 (人)	回答率 (%)	75-79歳		80歳以上	
			人数	(%)	人数	(%)
いいえ	88	66.2	62	76.5	26	50.0
はい	45	33.8	19	23.5	26	50.0
合計	133	100.0	81	100.0	52	100.0

女性 \*p<0.05

質問7	人数 (人)	回答率 (%)	75-79歳		80歳以上	
			人数	(%)	人数	(%)
いいえ	115	45.8	77	52.4	38	36.5
はい	136	54.2	70	47.6	66	63.5
合計	251	100.0	147	100.0	104	100.0

質問No2 毎日の生活に満足していますか

男性 ns

質問2	人数 (人)	回答率 (%)	75-79歳		80歳以上	
			人数	(%)	人数	(%)
満足	77	57.9	47	58.0	30	57.7
やや満足	50	37.6	30	37.0	20	38.5
やや不満	4	3.0	3	3.7	1	1.9
不満	2	1.5	1	1.2	1	1.9
合計	133	100.0	81	100.0	52	100.0

女性 ns

質問2	人数 (人)	回答率 (%)	75-79歳		80歳以上	
			人数	(%)	人数	(%)
満足	127	50.6	74	50.3	53	51.0
やや満足	116	46.2	68	46.3	48	46.2
やや不満	8	3.2	5	3.4	3	2.9
不満	0	0.0	0	0.0	0	0.0
合計	251	100.0	147	100.0	104	100.0

質問No4 半年前と比べて固いものが食べにくくなりましたか

男性 ns

質問4	人数 (人)	回答率 (%)	75-79歳		80歳以上	
			人数	(%)	人数	(%)
いいえ	112	84.2	68	84.0	44	84.6
はい	21	15.8	13	16.0	8	15.4
合計	133	100.0	81	100.0	52	100.0

女性 \*\*\*p<0.001

質問4	人数 (人)	回答率 (%)	75-79歳		80歳以上	
			人数	(%)	人数	(%)
いいえ	174	69.3	119	81.0	55	52.9
はい	77	30.7	28	19.0	49	47.1
合計	251	100.0	147	100.0	104	100.0

質問No6 6か月間で2~3kg以上の体重減少がありましたか

男性 ns

質問6	人数 (人)	回答率 (%)	75-79歳		80歳以上	
			人数	(%)	人数	(%)
いいえ	113	85.0	70	86.4	43	82.7
はい	20	15.0	11	13.6	9	17.3
合計	133	100.0	81	100.0	52	100.0

女性 \*p<0.05

質問6	人数 (人)	回答率 (%)	75-79歳		80歳以上	
			人数	(%)	人数	(%)
いいえ	225	89.6	137	93.2	88	84.6
はい	26	10.4	10	6.8	16	15.4
合計	251	100.0	147	100.0	104	100.0

質問No8 この1年間に転んだことがありますか

男性 ns

質問8	人数 (人)	回答率 (%)	75-79歳		80歳以上	
			人数	(%)	人数	(%)
いいえ	119	89.5	74	91.4	45	86.5
はい	14	10.5	7	8.6	7	13.5
合計	133	100.0	81	100.0	52	100.0

女性 ns

質問8	人数 (人)	回答率 (%)	75-79歳		80歳以上	
			人数	(%)	人数	(%)
いいえ	198	78.9	119	81.0	79	76.0
はい	53	21.1	28	19.0	25	24.0
合計	251	100.0	147	100.0	104	100.0

\*p<0.05,\*\*p<0.01,\*\*\*p<0.001 カイ2乗検定

質問No9 ウォーキング等の運動を週に1回以上していますか  
男性 ns

質問9	人数 (人)	回答率 (%)	75-79歳		80歳以上	
			人数	(%)	人数	(%)
はい	123	92.5	74	91.4	49	94.2
いいえ	10	7.5	7	8.6	3	5.8
合計	133	100.0	81	100.0	52	100.0

女性 ns

質問9	人数 (人)	回答率 (%)	75-79歳		80歳以上	
			人数	(%)	人数	(%)
はい	211	84.1	125	85.0	86	82.7
いいえ	40	15.9	22	15.0	18	17.3
合計	251	100.0	147	100.0	104	100.0

質問No11 今日が何月何日かわからない時がありますか  
男性 ns

質問11	人数 (人)	回答率 (%)	75-79歳		80歳以上	
			人数	(%)	人数	(%)
いいえ	108	81.2	64	79.0	44	84.6
はい	25	18.8	17	21.0	8	15.4
合計	133	100.0	81	100.0	52	100.0

女性 ns

質問11	人数 (人)	回答率 (%)	75-79歳		80歳以上	
			人数	(%)	人数	(%)
いいえ	193	76.9	118	80.3	75	72.1
はい	58	23.1	29	19.7	29	27.9
合計	251	100.0	147	100.0	104	100.0

質問No13 週に1回以上は外出していますか  
男性 ns

質問13	人数 (人)	回答率 (%)	75-79歳		80歳以上	
			人数	(%)	人数	(%)
はい	133	100.0	81	100.0	52	100.0
いいえ	0	0.0	0	0.0	0	0.0
合計	133	100.0	81	100.0	52	100.0

女性 ns

質問13	人数 (人)	回答率 (%)	75-79歳		80歳以上	
			人数	(%)	人数	(%)
はい	250	99.6	146	99.3	104	100.0
いいえ	1	0.4	1	0.7	0	0.0
合計	251	100.0	147	100.0	104	100.0

質問No15 体調が悪いときに、身近に相談できる人がいますか  
男性 ns

質問15	人数 (人)	回答率 (%)	75-79歳		80歳以上	
			人数	(%)	人数	(%)
はい	131	98.5	79	97.5	52	100.0
いいえ	2	1.5	2	2.5	0	0.0
合計	133	100.0	81	100.0	52	100.0

女性 ns

質問15	人数 (人)	回答率 (%)	75-79歳		80歳以上	
			人数	(%)	人数	(%)
はい	240	95.6	142	96.6	98	94.2
いいえ	11	4.4	5	3.4	6	5.8
合計	251	100.0	147	100.0	104	100.0

質問No10 周りの人から「いつも同じことを聞く」などの  
男性 ns  
物忘れがあるとされていますか

質問10	人数 (人)	回答率 (%)	75-79歳		80歳以上	
			人数	(%)	人数	(%)
いいえ	110	82.7	66	81.5	44	84.6
はい	23	17.3	15	18.5	8	15.4
合計	133	100.0	81	100.0	52	100.0

女性 ns

質問10	人数 (人)	回答率 (%)	75-79歳		80歳以上	
			人数	(%)	人数	(%)
いいえ	208	82.9	127	86.4	81	77.9
はい	43	17.1	20	13.6	23	22.1
合計	251	100.0	147	100.0	104	100.0

質問No12 あなたはたばこを吸いますか  
男性 ns

質問12	人数 (人)	回答率 (%)	75-79歳		80歳以上	
			人数	(%)	人数	(%)
吸っていない	55	41.4	37	45.7	18	34.6
やめた	73	54.9	41	50.6	32	61.5
吸っている	5	3.8	3	3.7	2	3.8
合計	133	100.0	81	100.0	52	100.0

女性 ns

質問12	人数 (人)	回答率 (%)	75-79歳		80歳以上	
			人数	(%)	人数	(%)
吸っていない	248	98.8	144	98.0	104	100.0
やめた	2	0.8	2	1.4	0	0.0
吸っている	1	0.4	1	0.7	0	0.0
合計	251	100.0	147	100.0	104	100.0

質問No14 ふだんから家族や友人と付き合いがありますか  
男性 ns

質問14	人数 (人)	回答率 (%)	75-79歳		80歳以上	
			人数	(%)	人数	(%)
はい	131	98.5	79	97.5	52	100.0
いいえ	2	1.5	2	2.5	0	0.0
合計	133	100.0	81	100.0	52	100.0

女性 ns

質問14	人数 (人)	回答率 (%)	75-79歳		80歳以上	
			人数	(%)	人数	(%)
はい	250	99.6	146	99.3	104	100.0
いいえ	1	0.4	1	0.7	0	0.0
合計	251	100.0	147	100.0	104	100.0

\*p<0.05,\*\*p<0.01,\*\*\*p<0.001 カイ2乗検定



表 6：質問票の回答と体力との関連

※左側に良好な回答を記載しています。

質問No1		あなたの現在の健康状態はいかがですか						
体力測定種目		男 性 [n = 123/9]				女 性 [n = 223/25]		
		よい・まあよい・ふつう	あまりよくない・よくない	p 値	よい・まあよい・ふつう	あまりよくない・よくない	p 値	
10m歩行測定	(m/分)	79.5 ± 13.8	68.0 ± 12.9	0.022	80.4 ± 16.2	71.6 ± 17.2	0.003	
握力平均	(kg)	33.8 ± 6.3	29.8 ± 5.2	0.056	21.5 ± 3.9	20.8 ± 4.7	0.197	
開眼片足立ち 最大	(秒)	45.0 ± 47.8	31.0 ± 31.2	0.591	37.5 ± 43.8	15.7 ± 16.4	0.003	
質問No2		毎日の生活に満足していますか						
体力測定種目		男 性 [n = 126/6]			女 性 [n = 240/8]			
		満足・やや満足	やや不満・不満	p 値	満足・やや満足	やや不満・不満	p 値	
10m歩行測定	(m/分)	78.8 ± 14.1	76.7 ± 13.3	0.922	79.4 ± 16.0	82.6 ± 27.4	0.930	
握力平均	(kg)	33.8 ± 6.2	28.2 ± 4.4	0.026	21.5 ± 4.1	20.7 ± 2.1	0.702	
開眼片足立ち 最大	(秒)	44.8 ± 47.5	29.3 ± 31.0	0.566	35.6 ± 42.8	21.7 ± 18.5	0.596	
質問No3		1日3食きちんと食べていますか						
体力測定種目		男 性 [n = 127/5]			女 性 [n = 242/6]			
		はい	いいえ	p 値	はい	いいえ	p 値	
10m歩行測定	(m/分)	78.8 ± 14.2	77.7 ± 9.3	0.896	79.6 ± 16.0	78.0 ± 31.5	0.845	
握力平均	(kg)	33.6 ± 6.3	30.3 ± 4.1	0.195	21.5 ± 4.0	19.5 ± 2.6	0.168	
開眼片足立ち 最大	(秒)	44.2 ± 47.0	42.4 ± 52.3	0.493	35.5 ± 42.5	19.4 ± 28.4	0.167	
質問No4		半年前に比べて固いものが食べにくくなりましたか※さきいか、たくあんなど						
体力測定種目		男 性 [n = 111/21]			女 性 [n = 171/77]			
		いいえ	はい	p 値	いいえ	はい	p 値	
10m歩行測定	(m/分)	79.3 ± 13.6	75.8 ± 15.7	0.374	81.8 ± 17.1	74.4 ± 13.6	0.001	
握力平均	(kg)	33.7 ± 6.3	32.4 ± 6.3	0.369	21.8 ± 4.1	20.6 ± 3.7	0.023	
開眼片足立ち 最大	(秒)	46.2 ± 47.8	33.0 ± 41.6	0.162	33.9 ± 42.4	37.8 ± 42.1	0.308	
質問No5		お茶や汁物等でむせることがありますか						
体力測定種目		男 性 [n = 106/26]			女 性 [n = 190/58]			
		いいえ	はい	p 値	いいえ	はい	p 値	
10m歩行測定	(m/分)	78.9 ± 14.1	78.2 ± 13.7	0.877	80.4 ± 16.7	76.7 ± 15.3	0.061	
握力平均	(kg)	33.9 ± 6.3	32.1 ± 6.3	0.127	21.6 ± 4.1	21.0 ± 3.8	0.293	
開眼片足立ち 最大	(秒)	44.2 ± 46.5	43.5 ± 49.6	0.959	34.7 ± 40.6	36.4 ± 47.6	0.477	
質問No6		6カ月間で2～3kg以上の体重減少がありましたか						
体力測定種目		男 性 [n = 112/20]			女 性 [n = 223/25]			
		いいえ	はい	p 値	いいえ	はい	p 値	
10m歩行測定	(m/分)	79.2 ± 13.9	76.1 ± 14.5	0.313	80.0 ± 16.2	75.2 ± 18.4	0.068	
握力平均	(kg)	33.5 ± 6.3	33.5 ± 6.3	0.762	21.6 ± 4.0	20.1 ± 3.6	0.085	
開眼片足立ち 最大	(秒)	45.4 ± 47.5	36.4 ± 44.2	0.431	36.3 ± 43.3	24.7 ± 31.0	0.154	
質問No7		以前に比べて歩く速度が遅くなってきたと思いますか						
体力測定種目		男 性 [n = 88/44]			女 性 [n = 114/134]			
		いいえ	はい	p 値	いいえ	はい	p 値	
10m歩行測定	(m/分)	80.6 ± 12.6	75.1 ± 16.0	0.037	84.5 ± 12.9	75.3 ± 17.9	<0.001	
握力平均	(kg)	34.7 ± 5.8	31.2 ± 6.6	0.002	21.9 ± 4.0	21.0 ± 4.0	0.092	
開眼片足立ち 最大	(秒)	49.9 ± 47.1	32.7 ± 45.0	0.003	42.3 ± 46.8	29.0 ± 37.1	0.007	

Mann-Whitney 検定 平均値±標準偏差

質問No8 この1年間に転んだことがありますか

体力測定種目	男 性 [n = 118/14]				女 性 [n = 197/51]			
	いいえ	はい	p 値		いいえ	はい	p 値	
10m歩行測定 (m/分)	79.0 ± 13.9	76.9 ± 14.7	0.731		80.1 ± 16.2	77.2 ± 17.3	0.270	
握力平均 (kg)	33.6 ± 6.2	32.8 ± 7.5	0.834		21.4 ± 4.1	21.6 ± 3.9	0.726	
開眼片足立ち 最大 (秒)	45.1 ± 47.5	35.3 ± 43.0	0.333		36.5 ± 42.5	29.9 ± 41.6	0.034	

質問No9 ウォーキング等の運動を週1回以上していますか

体力測定種目	男 性 [n = 122/10]				女 性 [n = 210/38]			
	はい	いいえ	p 値		はい	いいえ	p 値	
10m歩行測定 (m/分)	78.8 ± 13.8	78.3 ± 17.2	0.863		80.5 ± 16.0	74.0 ± 18.1	0.029	
握力平均 (kg)	33.3 ± 6.2	35.8 ± 7.6	0.256		21.5 ± 3.9	21.4 ± 4.7	0.937	
開眼片足立ち 最大 (秒)	44.3 ± 46.6	41.5 ± 54.2	0.755		36.2 ± 44.7	29.5 ± 26.2	0.999	

質問No10 周りの人から「いつも同じことを聞く」などの物忘れがあるとされていますか

体力測定種目	男 性 [n = 109/23]				女 性 [n = 206/42]			
	いいえ	はい	p 値		いいえ	はい	p 値	
10m歩行測定 (m/分)	79.0 ± 14.3	77.4 ± 12.7	0.579		79.7 ± 16.2	78.6 ± 17.8	0.516	
握力平均 (kg)	33.9 ± 6.4	31.9 ± 5.5	0.163		21.5 ± 4.1	21.1 ± 3.3	0.477	
開眼片足立ち 最大 (秒)	43.3 ± 46.8	47.8 ± 48.7	0.903		35.9 ± 43.5	31.4 ± 36.3	0.603	

質問No11 今日が何月何日かわからないときがありますか

体力測定種目	男 性 [n = 108/25]				女 性 [n = 193/58]			
	いいえ	はい	p 値		いいえ	はい	p 値	
10m歩行測定 (m/分)	79.2 ± 14.4	76.6 ± 12.1	0.395		79.7 ± 16.3	78.9 ± 16.9	0.422	
握力平均 (kg)	33.9 ± 6.2	31.8 ± 6.4	0.168		21.3 ± 3.9	22.1 ± 4.4	0.305	
開眼片足立ち 最大 (秒)	41.0 ± 43.5	57.2 ± 58.7	0.355		34.4 ± 42.11	37.4 ± 43.12	0.368	

質問No12 あなたはたばこを吸いますか

体力測定種目	男 性 [n = 55/77]				女 性 [n = 245/3]			
	吸っていない	吸っている・やめた	p 値		吸っていない	吸っている・やめた	p 値	
10m歩行測定 (m/分)	80.9 ± 14.9	77.2 ± 13.2	0.072		79.8 ± 16.3	58.8 ± 16.7	0.044	
握力平均 (kg)	34.2 ± 6.0	33.0 ± 6.4	0.165		21.5 ± 4.01	18.2 ± 3.21	0.164	
開眼片足立ち 最大 (秒)	41.7 ± 45.9	45.8 ± 47.9	0.596		35.1 ± 42.39	32.4 ± 38.02	0.885	

質問No13 週に1回以上は外出していますか

体力測定種目	男 性 [n = 132/0]				女 性 [n = 247/1]			
	はい	いいえ	p 値		はい	いいえ	p 値	
10m歩行測定 (m/分)	78.7 ± 14.0	±			79.5 ± 16.5	94.5 ±	0.249	
握力平均 (kg)	33.5 ± 6.3	±			21.5 ± 4.02	21.3 ±	0.959	
開眼片足立ち 最大 (秒)	44.1 ± 46.9	±			35.1 ± 42.36	44.0 ±	0.415	

質問No14 普段から家族や友人と付き合いがありますか

体力測定種目	男 性 [n = 130/2]				女 性 [n = 247/1]			
	はい	いいえ	p 値		はい	いいえ	p 値	
10m歩行測定 (m/分)	78.8 ± 14.1	73.3 ± 8.1	0.497		79.6 ± 16.4	51.7 ±	0.126	
握力平均 (kg)	33.6 ± 6.3	27.3 ± 4.6	0.152		21.5 ± 4.02	19.5 ±	0.549	
開眼片足立ち 最大 (秒)	44.6 ± 47.1	9.4 ± 4.2	0.229		35.3 ± 42.3	±		

Mann-Whitney 検定 平均値±標準偏差

質問No15		体調が悪いときに身近に相談できる人がいますか									
		男 性 [n = 130/2]					女 性 [n = 237/11]				
体力測定種目		はい		いいえ		p 値	はい		いいえ		p 値
10m歩行測定	(m/分)	78.8 ± 14.1	75.5 ± 10.6	0.716	79.5 ± 16.4	80.4 ± 18.5	0.826				
握力平均	(kg)	33.6 ± 6.3	30.3 ± 0.4	0.396	21.4 ± 4.03	22.9 ± 3.52	0.192				
開眼片足立ち 最大	(秒)	43.8 ± 47.2	65.0 ± 28.3	0.237	34.5 ± 41.8	47.6 ± 52.44	0.321				

Mann-Whitney 検定 平均値±標準偏差

表7：性・年齢階級別 フレイルの状況

フレイル、プレ・フレイルの定義

下記5項目のうち、3項目以上の該当を「フレイル」、  
1～2項目の該当を「プレ・フレイル」および「該当なし」とした。

- ①6か月間で2～3kg以上の体重減少がある
- ②握力：男性26kg未満、女性18kg未満
- ③訳もなく疲れたような感じがする
- ④歩行速度：秒速1.0m未満
- ⑤ウォーキング等の運動を週1回以上していない

		フレイル		プレフレイル		該当なし		人数計	(%)
		人数	(%)	人数	(%)	人数	(%)		
男性	75-79歳	1	1.2	33	40.7	47	58.0	81	100.0
	80-84歳	0	0.0	16	37.2	27	62.8	43	100.0
	85歳以上	0	0.0	4	44.4	5	55.6	9	100.0
	計	1	0.8	53	39.8	79	59.4	133	100.0
女性	75-79歳	2	1.4	73	49.7	72	49.0	147	100.0
	80-84歳	2	2.6	45	58.4	30	39.0	77	100.0
	85歳以上	5	18.5	17	63.0	5	18.5	27	100.0
	計	9	3.6	135	53.8	107	42.6	251	100.0
合計		10	2.6	188	49.0	186	48.4	384	100.0

表 8 : 身体的フレイルと質問票の回答との関連

- 1) 質問の回答結果は、良好な結果を上段から順に記載した。
- 2) 「フレイル+プレ・フレイル」群と「該当なし」群の2群における回答比率の差の検討
  - ・  $\chi^2$ 検定により検証した。結果については各表の右上に記載した。
  - ・ なお、質問1は、「よい・まあよい・ふつう」と「あまりよくない・よくない」
  - 質問2は、「満足・やや満足」と「やや不満・不満」
  - 質問12は、「吸っていない」と「やめた・吸っている」で2分した。

質問No1 あなたの現在の健康状態はいかがですか

\*\*\*p<0.001

質問1	人数 (人)	回答率 (%)	フレイル プレフレイル		非該当者	
			人数	(%)	人数	(%)
よい	94	24.5	33	16.7	61	32.8
まあよい	116	30.2	55	27.8	61	32.8
ふつう	138	35.9	80	40.4	58	31.2
あまりよくない	34	8.9	28	14.1	6	3.2
よくない	2	0.5	2	1.0	0	0.0
合計	384	100.0	198	100.0	186	100.0

質問No2 毎日の生活に満足していますか

\*\*p<0.01

質問2	人数 (人)	回答率 (%)	フレイル プレフレイル		非該当者	
			人数	(%)	人数	(%)
満足	204	53.1	88	44.4	116	62.4
やや満足	166	43.2	98	49.5	68	36.6
やや不満	12	3.1	10	5.1	2	1.1
不満	2	0.5	2	1.0	0	0.0
合計	384	100.0	198	100.0	186	100.0

質問No3 1日3食きちんと食べていますか

ns

質問3	人数 (人)	回答率 (%)	フレイル プレフレイル		非該当者	
			人数	(%)	人数	(%)
はい	373	97.1	191	96.5	182	97.8
いいえ	11	2.9	7	3.5	4	2.2
合計	384	100.0	198	100.0	186	100.0

質問No4 半年前と比べて固いものが食べにくくなりましたか

※さきいか、たくあんなど

\*p<0.05

質問4	人数 (人)	回答率 (%)	フレイル プレフレイル		非該当者	
			人数	(%)	人数	(%)
いいえ	286	74.5	139	70.2	147	79.0
はい	98	25.5	59	29.8	39	21.0
合計	384	100.0	198	100.0	186	100.0

質問No5 お茶や汁物等でむせることがありますか

ns

質問5	人数 (人)	回答率 (%)	フレイル プレフレイル		非該当者	
			人数	(%)	人数	(%)
いいえ	299	77.9	148	74.7	151	81.2
はい	85	22.1	50	25.3	35	18.8
合計	384	100.0	198	100.0	186	100.0

質問No6 6か月間で2~3kg以上の体重減少がありましたか

\*\*\*p<0.001

質問6	人数 (人)	回答率 (%)	フレイル プレフレイル		非該当者	
			人数	(%)	人数	(%)
いいえ	338	88.0	158	79.8	180	96.8
はい	46	12.0	40	20.2	6	3.2
合計	384	100.0	198	100.0	186	100.0

質問No7 以前に比べて歩く速度が遅くなってきたと思いますか

\*\*\*p<0.001

質問7	人数 (人)	回答率 (%)	フレイル プレフレイル		非該当者	
			人数	(%)	人数	(%)
いいえ	203	52.9	78	39.4	125	67.2
はい	181	47.1	120	60.6	61	32.8
合計	384	100.0	198	100.0	186	100.0

質問No8 この1年間に転んだことがありますか

ns

質問8	人数 (人)	回答率 (%)	フレイル プレフレイル		非該当者	
			人数	(%)	人数	(%)
いいえ	317	82.6	163	82.3	154	82.8
はい	67	17.4	35	17.7	32	17.2
合計	384	100.0	198	100.0	186	100.0

\*p<0.05, \*\*p<0.01, \*\*\*p<0.001 カイ2乗検定

質問No9 ウォーキング等の運動を週に1回以上していますか

\*\*\*p<0.001

質問9	人数 (人)	回答率 (%)	フレイル プレフレイル		非該当者	
			人数	(%)	人数	(%)
はい	334	87.0	157	79.3	177	95.2
いいえ	50	13.0	41	20.7	9	4.8
合計	384	100.0	198	100.0	186	100.0

質問No10 周りの人から「いつも同じことを聞く」などの物忘れがあるとされていますか

\*p<0.05

質問10	人数 (人)	回答率 (%)	フレイル プレフレイル		非該当者	
			人数	(%)	人数	(%)
いいえ	318	82.8	156	78.8	162	87.1
はい	66	17.2	42	21.2	24	12.9
合計	384	100.0	198	100.0	186	100.0

質問No11 今日が何月何日かわからない時がありますか

\*\*p<0.01

質問11	人数 (人)	回答率 (%)	フレイル プレフレイル		非該当者	
			人数	(%)	人数	(%)
いいえ	301	78.4	143	72.2	158	84.9
はい	83	21.6	55	27.8	28	15.1
合計	384	100.0	198	100.0	186	100.0

質問No12 あなたはたばこを吸いますか

ns

質問12	人数 (人)	回答率 (%)	フレイル プレフレイル		非該当者	
			人数	(%)	人数	(%)
吸っていない	303	78.9	162	81.8	141	75.8
やめた	75	19.5	31	15.7	44	23.7
吸っている	6	1.6	5	2.5	1	0.5
合計	384	100.0	198	100.0	186	100.0

質問No13 週に1回以上は外出していますか

ns

質問13	人数 (人)	回答率 (%)	フレイル プレフレイル		非該当者	
			人数	(%)	人数	(%)
はい	383	99.7	198	100.0	185	99.5
いいえ	1	0.3	0	0.0	1	0.5
合計	384	100.0	198	100.0	186	100.0

質問No14 ふだんから家族や友人と付き合いがありますか

ns

質問14	人数 (人)	回答率 (%)	フレイル プレフレイル		非該当者	
			人数	(%)	人数	(%)
はい	381	99.2	195	98.5	186	100.0
いいえ	3	0.8	3	1.5	0	0.0
合計	384	100.0	198	100.0	186	100.0

質問No15 体調が悪いときに、身近に相談できる人がいますか

ns

質問15	人数 (人)	回答率 (%)	フレイル プレフレイル		非該当者	
			人数	(%)	人数	(%)
はい	371	96.6	189	95.5	182	97.8
いいえ	13	3.4	9	4.5	4	2.2
合計	384	100.0	198	100.0	186	100.0

\*p<0.05,\*\*p<0.01,\*\*\*p<0.001 カイ2乗検定

参考 1：個人面談記録表

個人面談記録表

実施日 年 月 日( )

支援者氏名		男 女	保健師、管理栄養士、健康運動指導士 看護師、歯科衛生士、その他( )	経験年数 ( )年
対象者氏名		男 女		( )歳

質問票への記入時間	分	秒
-----------	---	---

記入対象者が わかりにくかつ た質問	質問 No	理 由	質問 No	理 由

現病歴	高血圧、脂質異常症、糖尿病、狭心症、心筋梗塞、その他心臓病、脳卒中、肝臓病、腎臓病、がん、COPD、骨粗鬆症、喘息、貧血、歯、認知症、その他( ) 膝痛、腰痛、股関節、肩痛、首、その他( )、なし
-----	---

聞き取りした内容	声かけ内容 アドバイス内容	紹介した 保健事業	参加 意思※
低栄養(3、4、5、6)			
運動器(7、8、9)			
認知症(10、11)			
たばこ(12)			
総合[健康(1)、こころ(2)、 社会参加(13、14、15)]			

※参加意思への表記: 確実に行く「◎」、前向きに検討「○」、行かない「△」、拒否的反応「×」

【支援者用】

対面指導の中で、質問票のどのようなところが役に立ちましたか。
--------------------------------

勘違いや意味の取り 違いをされた質問は ありましたか	質問 No	理 由	質問 No	理 由

参考2：自治体の保健事業（例）

## 認知症の疑いがある場合は

～病院リスト～ 早い受診、早い相談が大切です。

### ◆もの忘れ相談区（北名古屋市内）

病院名	住所	相談窓口電話
新築クリニック	北名古屋市神楽水橋7-2	0568-23-2200
安藤クリニック	北名古屋市西之保1-26	0568-24-0001
いぶき野クリニック	北名古屋市徳之住地10	0568-26-3000
光華会リハビリテーション病院	北名古屋市九ヶ字高島5	0568-26-6180
桂葉クリニック	北名古屋市豊田神楽2-6	0568-24-5485
フルタクリニック	北名古屋市徳田米野37-1	0568-25-8001
もりメンタルクリニック	北名古屋市豊田駅前1-1/パノシア西条2階	0568-21-5568
山田クリニック	北名古屋市徳之住地3377-2	0568-23-0598

### ◆在宅療養後方支援病院

病院名	住所	相談窓口電話
済生会病院	北名古屋市豊田西1-111	0568-21-0811

### ◆県内認知症疾患医療センター

病院名	住所	相談窓口電話
認知症科 名古屋医科歯科大学	大府市森町7丁目4-30	0562-87-0827
認知症科 名古屋市立八千代病院	安城市市立町2丁目2-7	0566-31-5550
認知症科 愛知県立豊田病院	一宮市今半町東長字中茶屋30	0588-88-0647
認知症科 豊田こころのケアセンター	豊田市三本木町元三本木20-1	0532-45-1372
認知症科 七宝病院	あま市七宝町下田長倉下14-32	052-441-7900
認知症科 尾崎さびきささきスズラン	春日井市神宮町字地蔵1295-31	0568-88-0950
認知症科 愛知医科大学病院	長久手市春作町又1-1	0561-78-6247
認知症科 びわくびわくクリニック	名古屋市中区行宮町二丁目347	052-352-4165
認知症科 ちやま総合心療病院	名古屋市中区明北11-90	052-725-5560
認知症科 心仁大病院	豊田市豊田町入道3-5	0565-45-0110
認知症科 済生会	岡崎市豊岡町幸五所合3-1	0564-66-7474
認知症科 徳島大学病院	名古屋市中区東生二丁目26-11	052-351-2802

（平成31年3月現在）

## 認知症の方への対応や支援

### ●認知症初期集中支援チーム（済生会病院に委託）認知症に関する相談

地域医療連携室・電話 0568-21-1732  
開設日時 月～金 午前9時～午後5時  
住 所 北名古屋市豊田西1-111

### ●認知症の人と家族の会 愛知県支部

電話 0562-31-1911  
認知症介護相談（月～金 午前10時～午後4時）

### ●愛知県若年性認知症総合支援センター 若年性認知症に関する相談

電話 0562-45-6207  
開設日時 月～土 午前10時～午後3時（祝日・年末年始除く）  
相談窓口 社会福祉法人にき会 認知症介護研究・研修人財センター

### ●全国若年性認知症コールセンター（フリーダイヤル）

電話 0800-100-2707（電話代無料）  
開設日時 月～土 午前10時～午後3時（土日・年末年始除く）



## 認知症カフェ

北名古屋市内では、2つの認知症カフェがオープンしています。  
「認知症についてわからない」「認知症の方とどう接していいかわからない」「自分と同じ症状で悩んでいる人がいる……」というお悩みなど、ひとりで悩まず「チヤッ」とする場所です。お近くのカフェに行ってみませんか？

### 1 オレンジカフェ いこいの森（有老人ホーム 水車の森）

専門スタッフ（看護師・ケアマネジャー・保健士）と笑顔でお話ししましょう。  
ご家族様も介助のお悩みまでご相談ください。  
住 所 北名古屋市竹園文士森75  
電話 0568-23-1165  
開催日時 毎週金曜日 午前10時～午後1時30分



### 2 福祉カフェ めだか（特別養護老人ホーム あいせの里）

認知症予防、見守り、リフレッシュをテーマに参加のみなさんと一緒に楽しんでいただけるプログラムを用意しております。  
住 所 北名古屋市六ツ樹大島150  
電話 0568-23-4411  
開催日時 毎月第3土曜日 午後1時30分～午後3時30分

認知症の方への支援

認知症の方への支援

## 平成31年度 西尾市集団健診日程表

●：予約が必要ですが、事前にがん検診予約センターへ電話で予約してください  
○：予約不要です。集団健診会場へ直接お越しください  
※：特に注意が必要となります。★：受付時間

区	町	施設名称	日	がん検診		胃がん検診		子宮がん検診		乳がん検診	大腸がん検診	その他
				★	○	★	○	★	○			
東	4町1563-0	西尾総合診療	★	○	○	○	○	○	○	○	○	○
	4町1623-0	西尾総合診療	★	○	○	○	○	○	○	○	○	○
	5町1823-0	西尾総合診療	★	○	○	○	○	○	○	○	○	○
	4町2243-0	西尾市保健センター	★	○	○	○	○	○	○	○	○	○
	4町2253-0	子育て・子育て支援センター	★	○	○	○	○	○	○	○	○	○
	4町2263-0	子育て・子育て支援センター	★	○	○	○	○	○	○	○	○	○
	1町 2513-0	西尾総合診療	★	○	○	○	○	○	○	○	○	○
	7町 2533-0	西尾市保健センター	★	○	○	○	○	○	○	○	○	○
	7町 5633-0	子育て・子育て支援センター	★	○	○	○	○	○	○	○	○	○
	7町1933-0	西尾総合診療	★	○	○	○	○	○	○	○	○	○
西	7町1943-0	西尾市保健センター	★	○	○	○	○	○	○	○	○	○
	7町1953-0	西尾市保健センター	★	○	○	○	○	○	○	○	○	○
	7町1963-0	西尾市保健センター	★	○	○	○	○	○	○	○	○	○
	7町1973-0	西尾市保健センター	★	○	○	○	○	○	○	○	○	○
	7町1983-0	西尾市保健センター	★	○	○	○	○	○	○	○	○	○
	7町1993-0	西尾市保健センター	★	○	○	○	○	○	○	○	○	○
	7町2003-0	西尾市保健センター	★	○	○	○	○	○	○	○	○	○
	7町2013-0	西尾市保健センター	★	○	○	○	○	○	○	○	○	○
	7町2023-0	西尾市保健センター	★	○	○	○	○	○	○	○	○	○
	7町2033-0	西尾市保健センター	★	○	○	○	○	○	○	○	○	○
南	8町 2813-0	西尾市保健センター	★	○	○	○	○	○	○	○	○	○
	8町 2823-0	西尾市保健センター	★	○	○	○	○	○	○	○	○	○
	8町2833-0	西尾市保健センター	★	○	○	○	○	○	○	○	○	○
	8町2843-0	西尾市保健センター	★	○	○	○	○	○	○	○	○	○
	8町2853-0	西尾市保健センター	★	○	○	○	○	○	○	○	○	○
	8町2863-0	西尾市保健センター	★	○	○	○	○	○	○	○	○	○
	8町2873-0	西尾市保健センター	★	○	○	○	○	○	○	○	○	○
	8町2883-0	西尾市保健センター	★	○	○	○	○	○	○	○	○	○
	8町2893-0	西尾市保健センター	★	○	○	○	○	○	○	○	○	○
	8町2903-0	西尾市保健センター	★	○	○	○	○	○	○	○	○	○

## 39歳以下健診については6ページへ

西尾市がん検診は20歳以上の西尾市民などなたでも受診できます  
※各健診（検診）は年1回しか受診できません

区	町	施設名称	日	がん検診		胃がん検診		子宮がん検診		乳がん検診	大腸がん検診	その他
				★	○	★	○	★	○			
東	10町 2213-0	西尾総合診療	★	○	○	○	○	○	○	○	○	○
	10町 2223-0	西尾総合診療	★	○	○	○	○	○	○	○	○	○
	11町 1713-0	西尾総合診療	★	○	○	○	○	○	○	○	○	○
	11町 7213-0	子育て・子育て支援センター	★	○	○	○	○	○	○	○	○	○
	11町 9813-0	西尾総合診療	★	○	○	○	○	○	○	○	○	○
	11町1213-0	西尾総合診療	★	○	○	○	○	○	○	○	○	○
	11町1413-0	西尾総合診療	★	○	○	○	○	○	○	○	○	○
	11町1813-0	子育て・子育て支援センター	★	○	○	○	○	○	○	○	○	○
	11町2013-0	西尾総合診療	★	○	○	○	○	○	○	○	○	○
	11町2023-0	西尾総合診療	★	○	○	○	○	○	○	○	○	○
西	12町 3113-0	西尾総合診療	★	○	○	○	○	○	○	○	○	○
	12町 3123-0	西尾総合診療	★	○	○	○	○	○	○	○	○	○
	12町3133-0	子育て・子育て支援センター	★	○	○	○	○	○	○	○	○	○
	12町3143-0	西尾総合診療	★	○	○	○	○	○	○	○	○	○
	12町3153-0	西尾総合診療	★	○	○	○	○	○	○	○	○	○
	12町3163-0	西尾総合診療	★	○	○	○	○	○	○	○	○	○
	12町3173-0	西尾総合診療	★	○	○	○	○	○	○	○	○	○
	12町3183-0	西尾総合診療	★	○	○	○	○	○	○	○	○	○
	12町3193-0	西尾総合診療	★	○	○	○	○	○	○	○	○	○
	12町3203-0	西尾総合診療	★	○	○	○	○	○	○	○	○	○
南	13町 3313-0	西尾総合診療	★	○	○	○	○	○	○	○	○	○
	13町 3323-0	西尾総合診療	★	○	○	○	○	○	○	○	○	○
	13町3333-0	子育て・子育て支援センター	★	○	○	○	○	○	○	○	○	○
	13町3343-0	西尾総合診療	★	○	○	○	○	○	○	○	○	○
	13町3353-0	西尾総合診療	★	○	○	○	○	○	○	○	○	○
	13町3363-0	西尾総合診療	★	○	○	○	○	○	○	○	○	○
	13町3373-0	西尾総合診療	★	○	○	○	○	○	○	○	○	○
	13町3383-0	西尾総合診療	★	○	○	○	○	○	○	○	○	○
	13町3393-0	西尾総合診療	★	○	○	○	○	○	○	○	○	○
	13町3403-0	西尾総合診療	★	○	○	○	○	○	○	○	○	○

集団健診受付時間 午前9時30分～11時30分 / 午後1時30分～3時30分

がん検診予約センター 0569-27-7890