

平成30年度 微生物サーベイランス (MINIS) 事業の概要

参加病院数：41病院（参加登録病院数：45病院）

内訳：地域別

| | |
|-----------|------|
| 北勢 | 15病院 |
| 中勢・伊賀 | 16病院 |
| 南勢・志摩・東紀州 | 10病院 |

病床数別

| | |
|----------|------|
| 200床未満 | 17病院 |
| 200～299床 | 9病院 |
| 300床以上 | 15病院 |

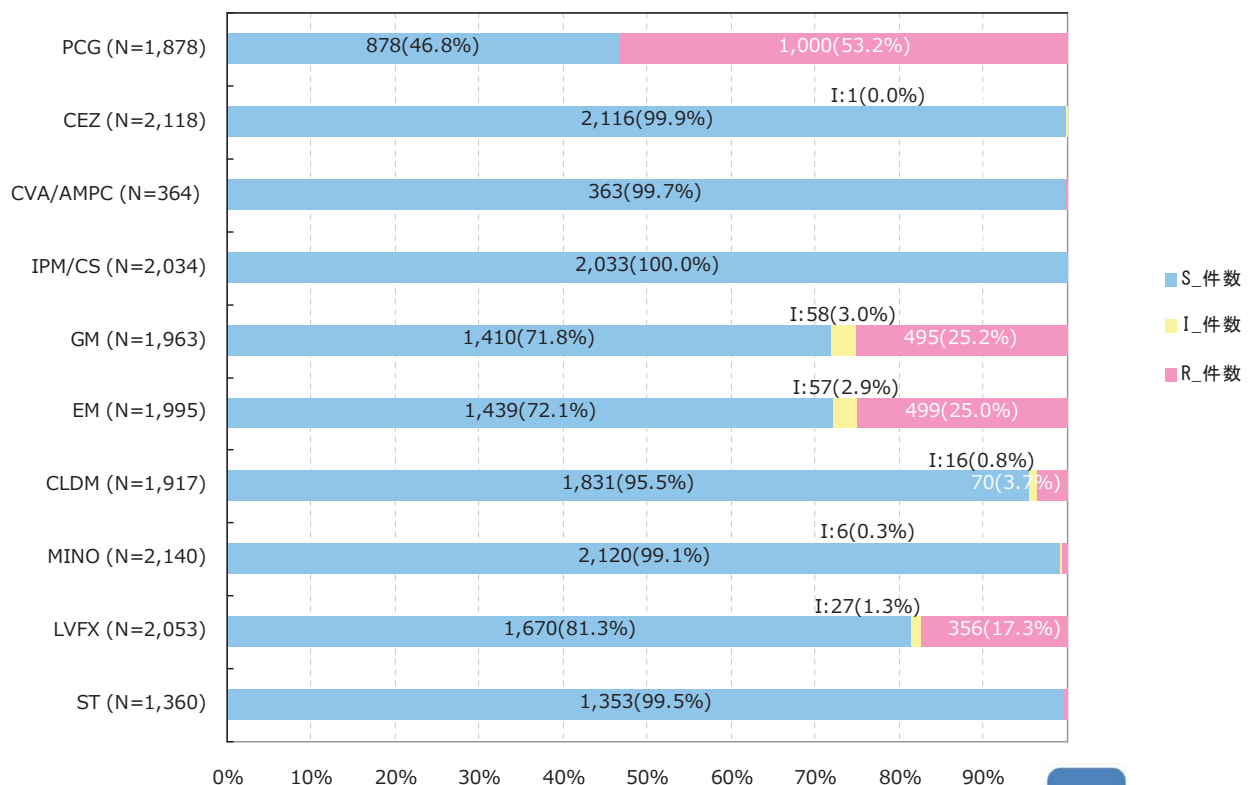
データ収集期間：平成30年1月～6月

データ解析方法：本サーベイランス専用の解析プログラム (MINIS) を使い、
アンチバイオグラム、検体別菌検出率、薬剤感受性率、耐性菌
分布等を算出した

アンチバイオグラム

2018年1月～2018年6月

県全体

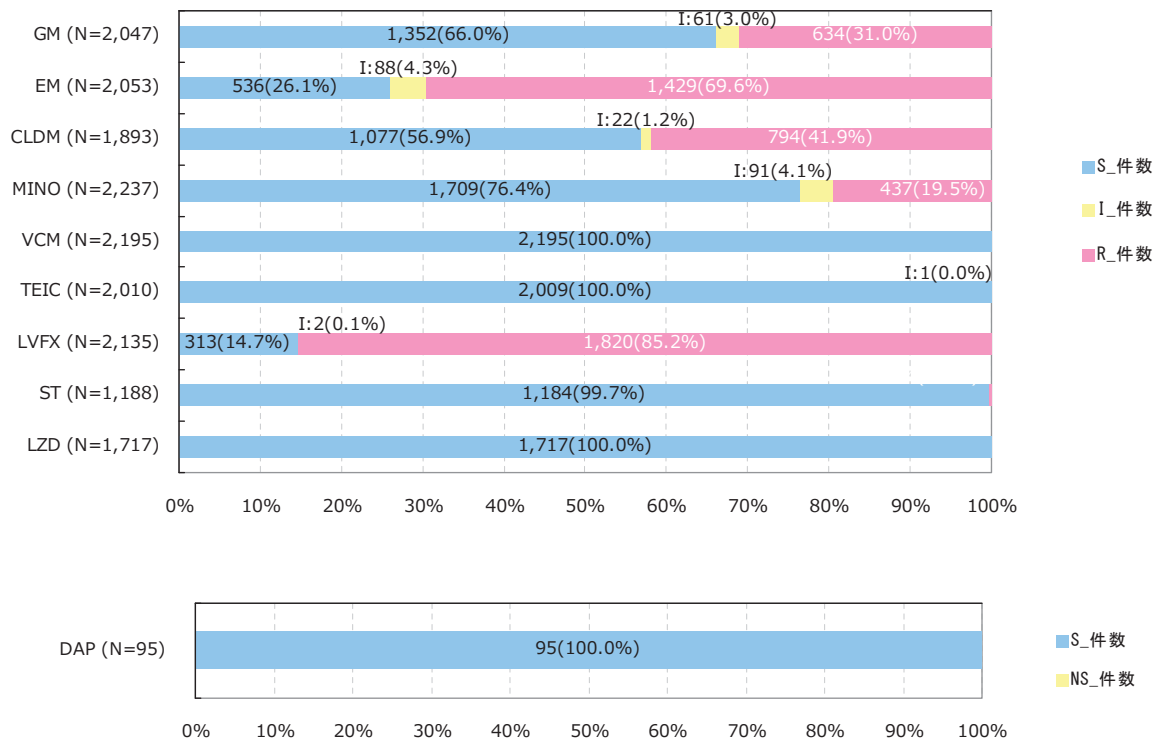
Staphylococcus aureus (MSSA)

アンチバイオグラム

2018年1月～2018年6月

県全体

Staphylococcus aureus (MRSA)

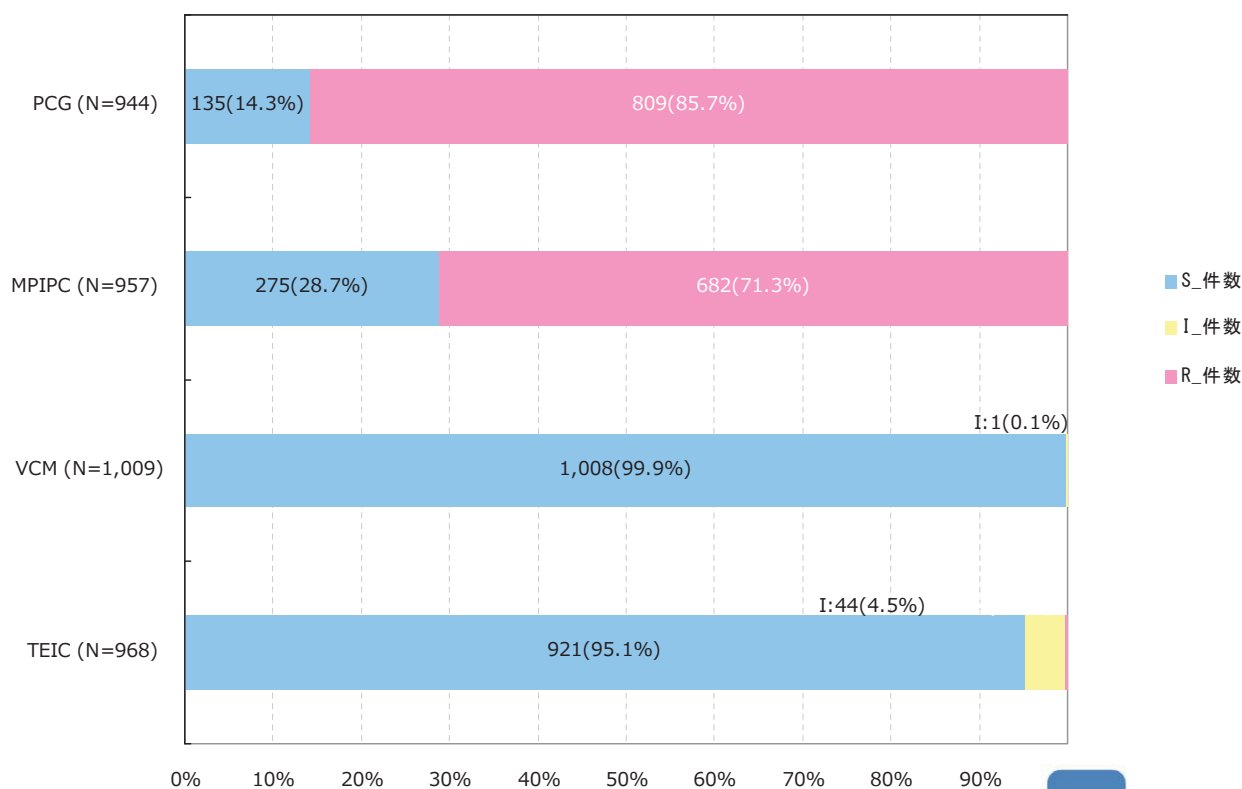


アンチバイオグラム

2018年1月～2018年6月

県全体

Staphylococcus epidermidis

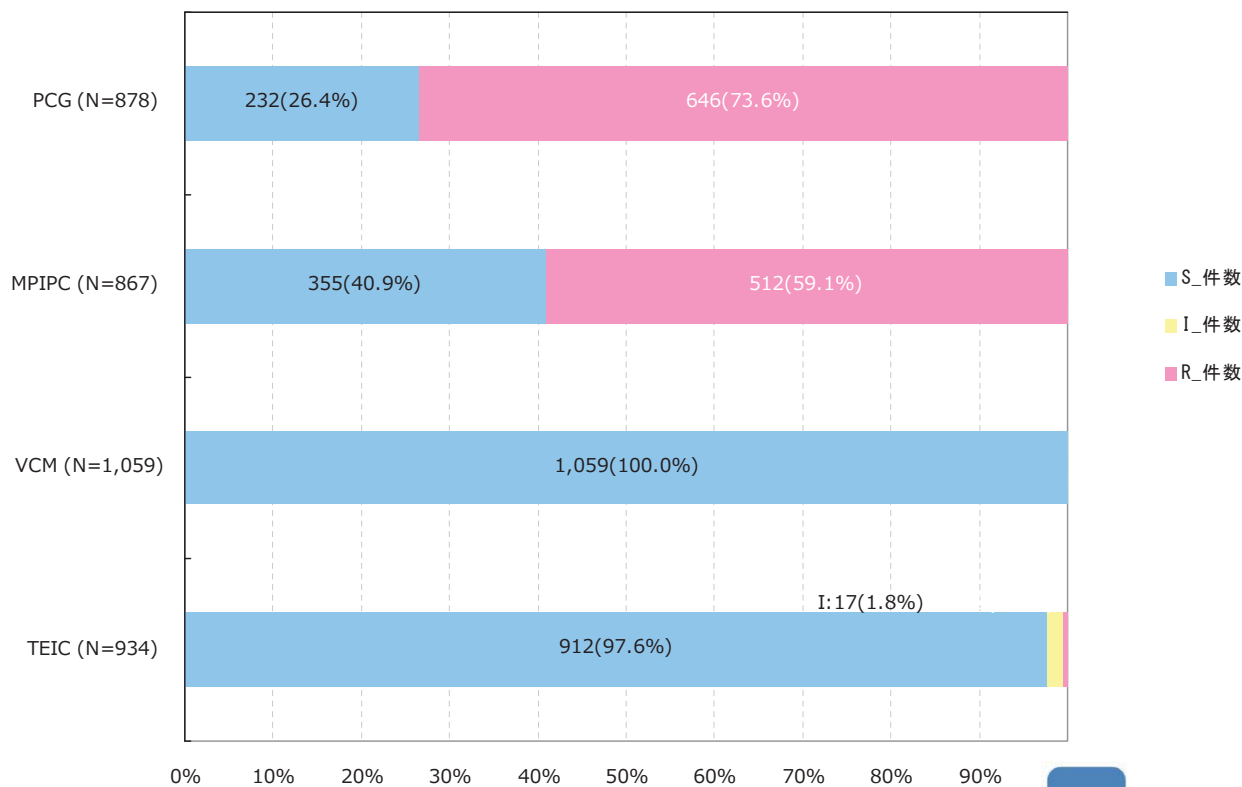


アンチバイオグラム

2018年1月～2018年6月

県全体

Coagulase-negative staphylococci (CNS)

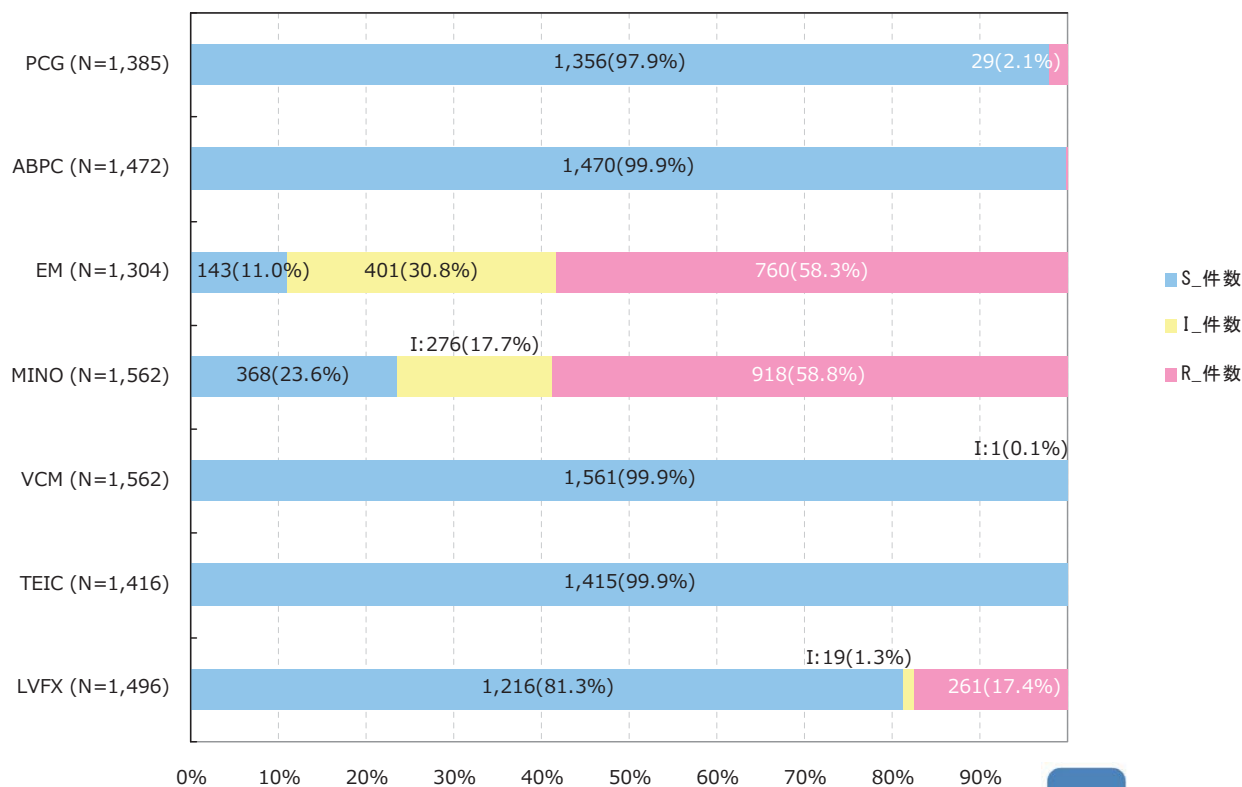


アンチバイオグラム

2018年1月～2018年6月

県全体

Enterococcus faecalis

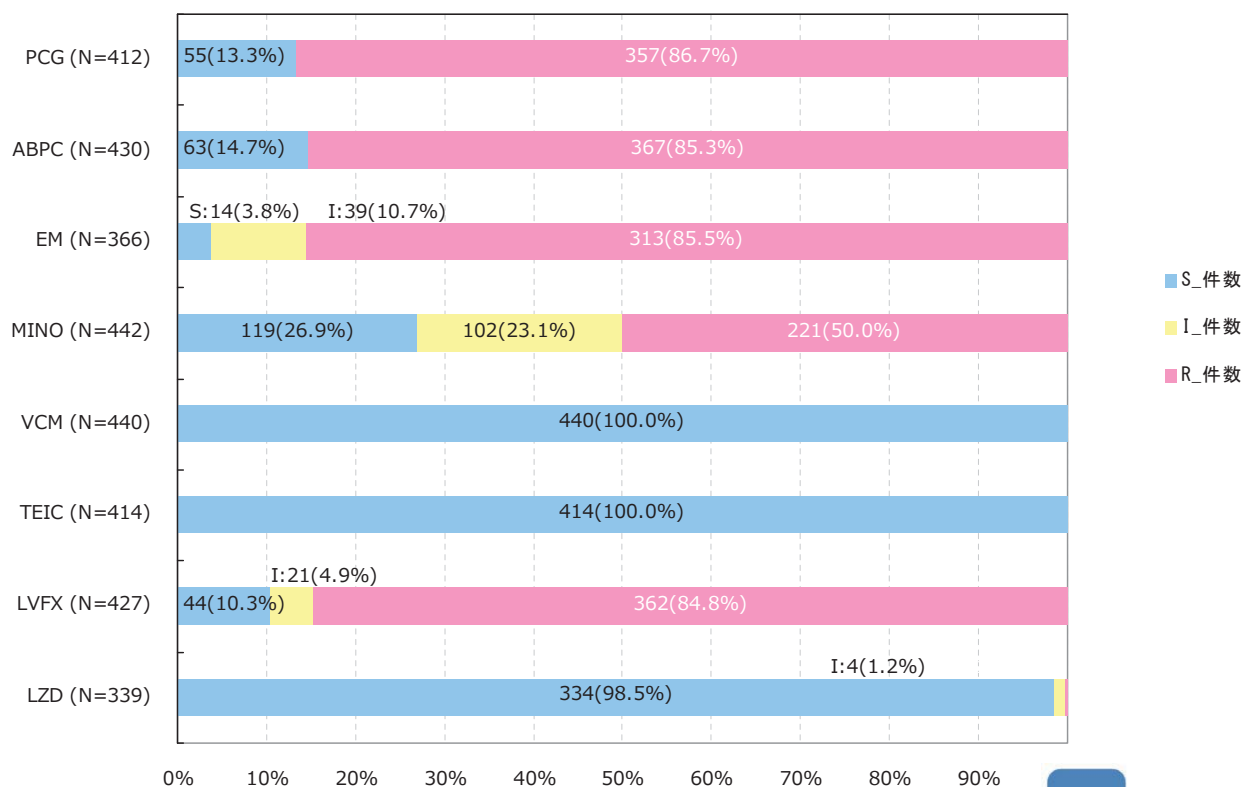


アンチバイオグラム

2018年1月～2018年6月

県全体

Enterococcus faecium

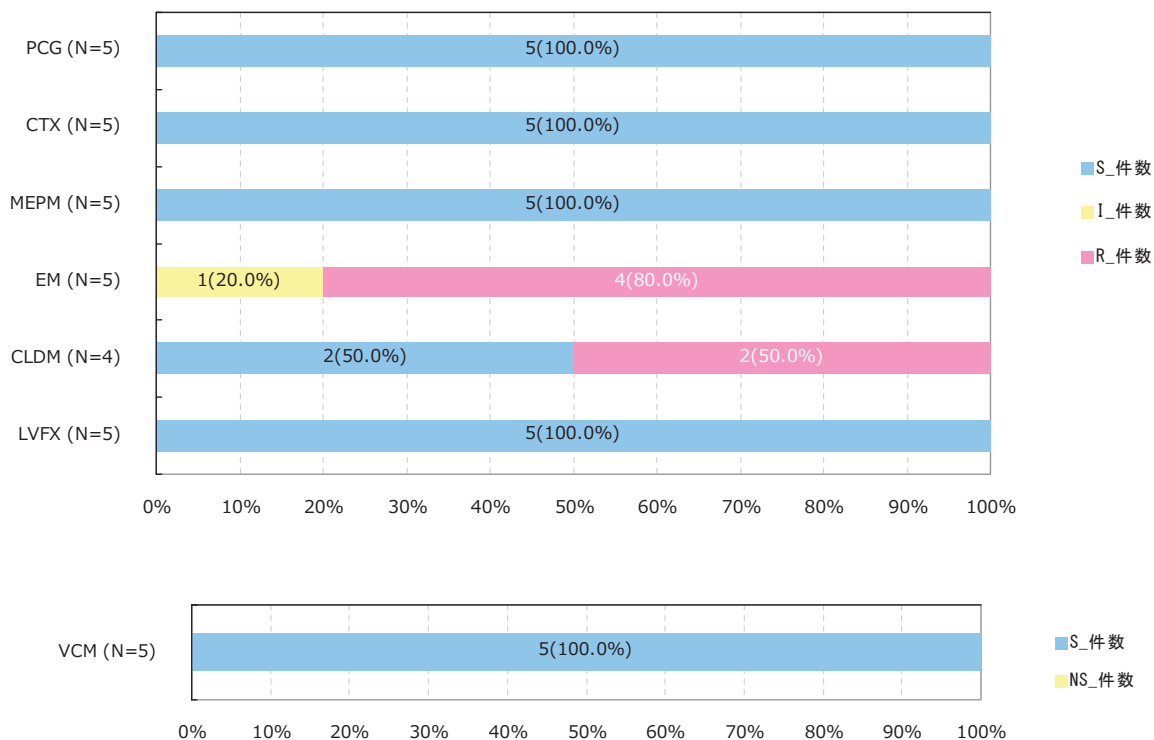


アンチバイオグラム

2018年1月～2018年6月

県全体

Streptococcus pneumoniae(髄液検体)

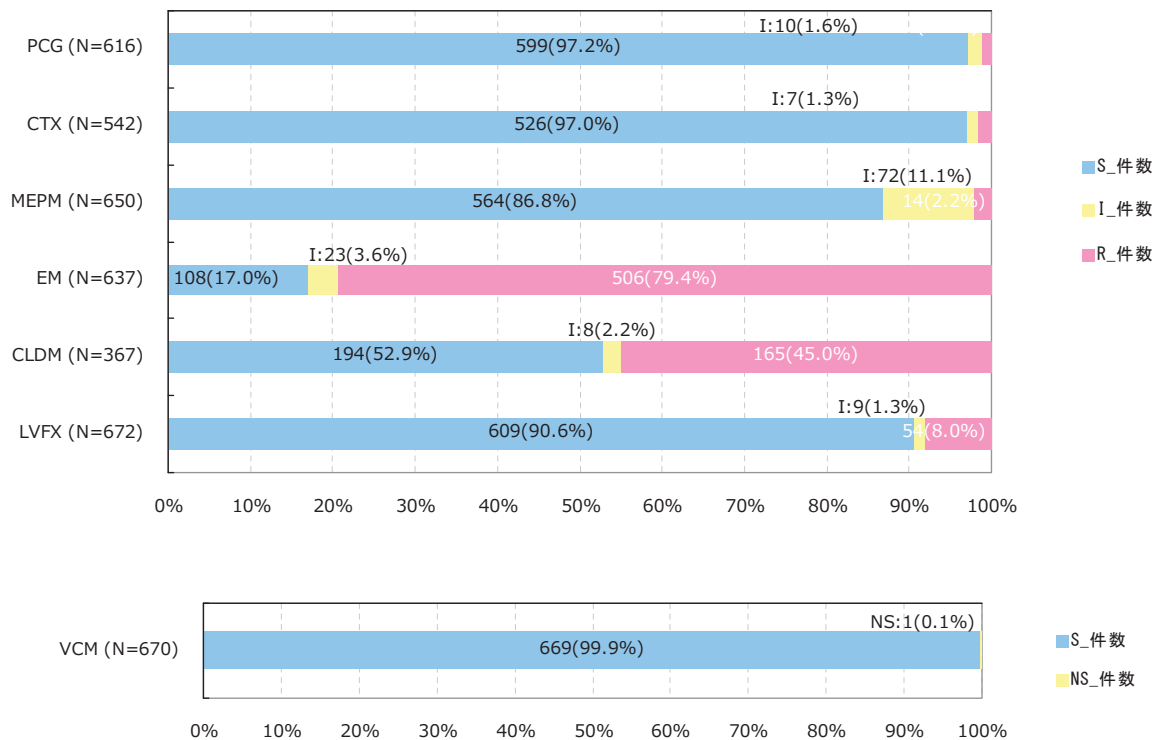


アンチバイオグラム

2018年1月～2018年6月

県全体

Streptococcus pneumoniae(髄液検体以外)

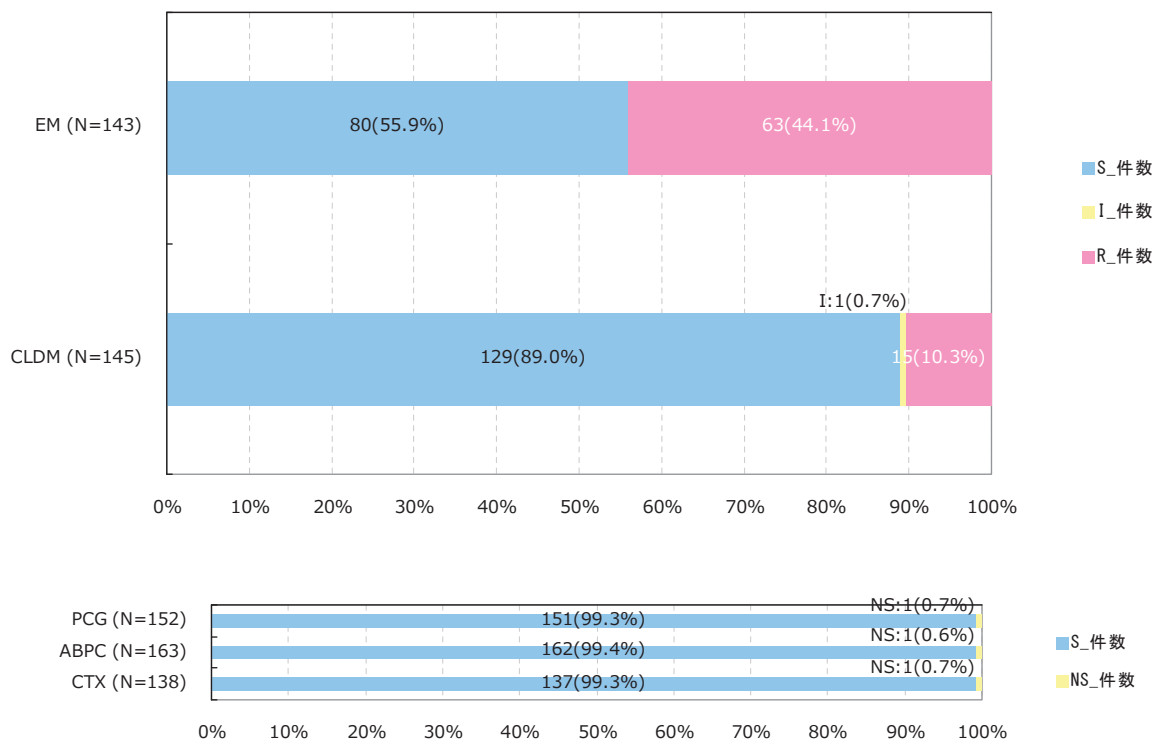


アンチバイオグラム

2018年1月～2018年6月

県全体

Streptococcus pyogenes

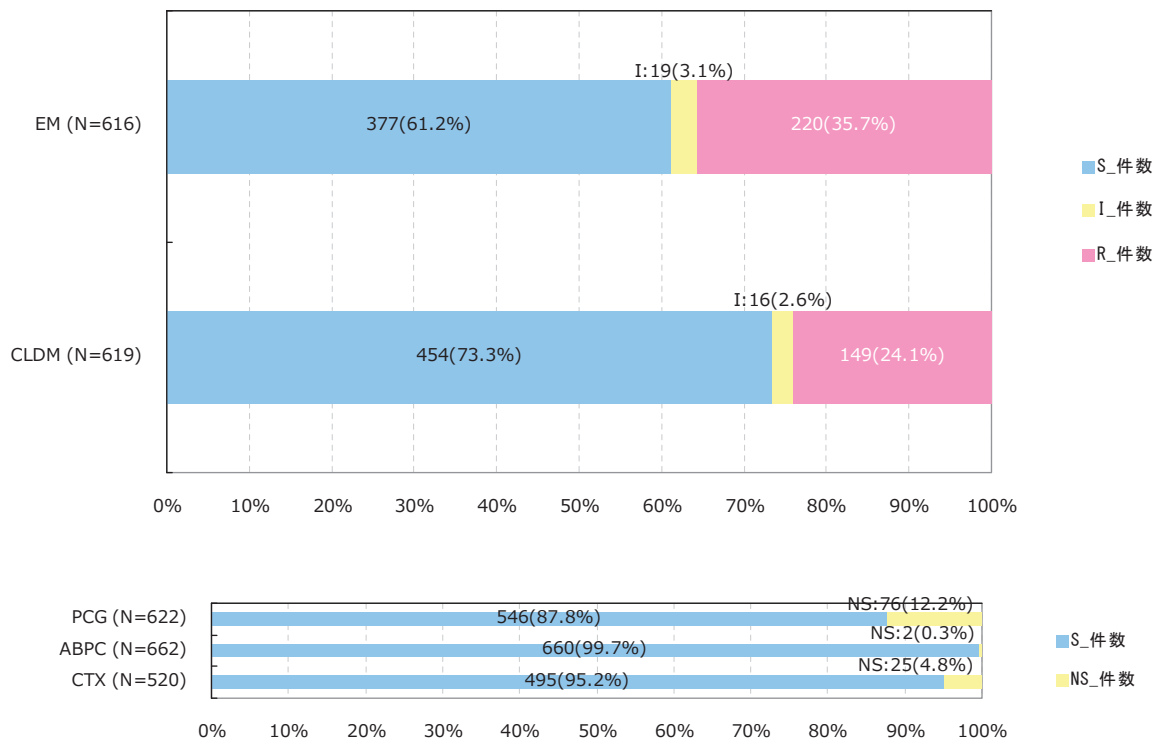


アンチバイオグラム

2018年1月～2018年6月

県全体

Streptococcus agalactiae

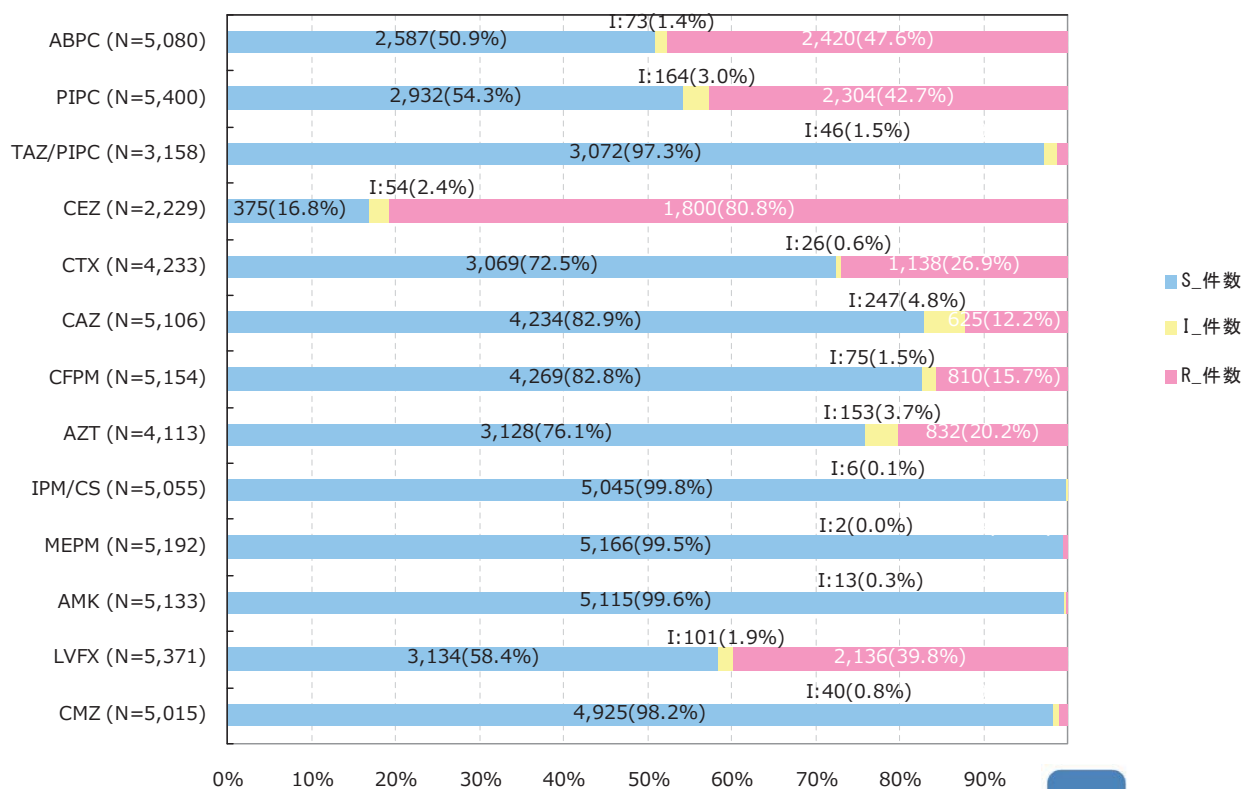


アンチバイオグラム

2018年1月～2018年6月

県全体

Escherichia coli

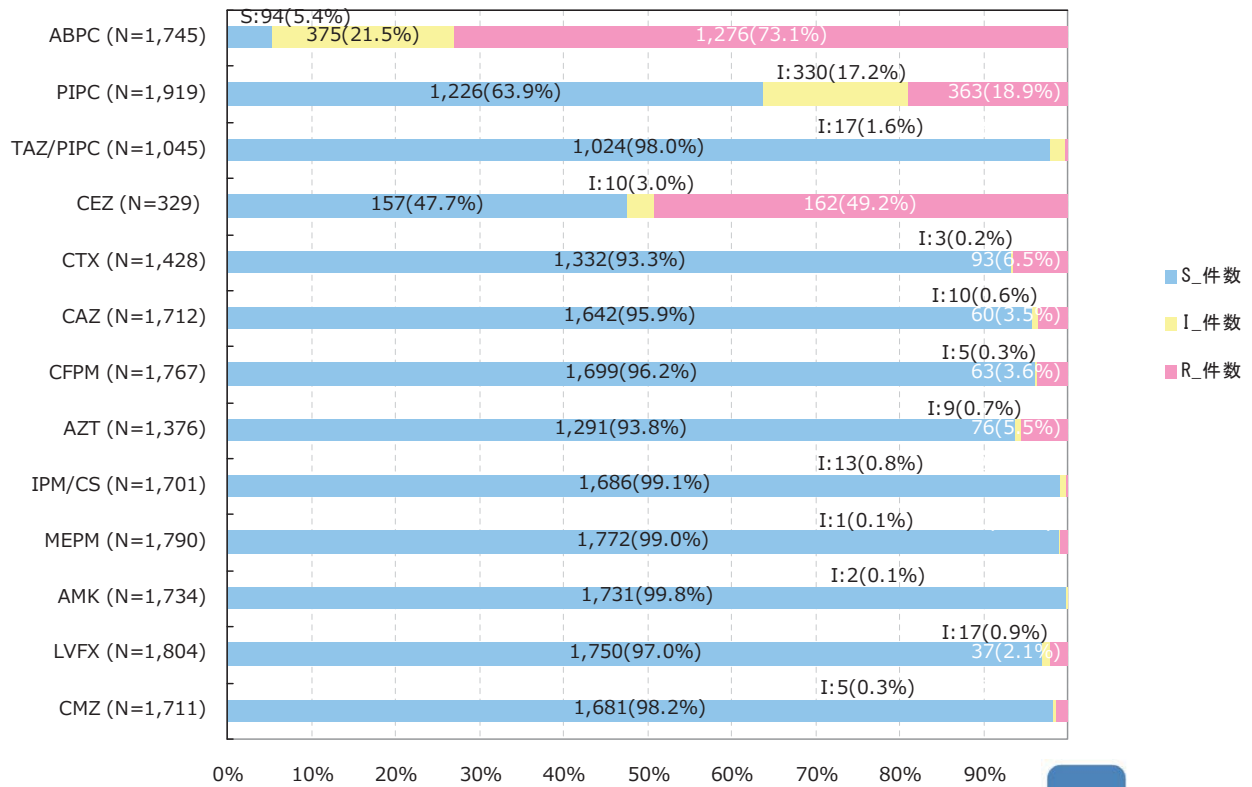


アンチバイオグラム

2018年1月～2018年6月

県全体

Klebsiella pneumoniae

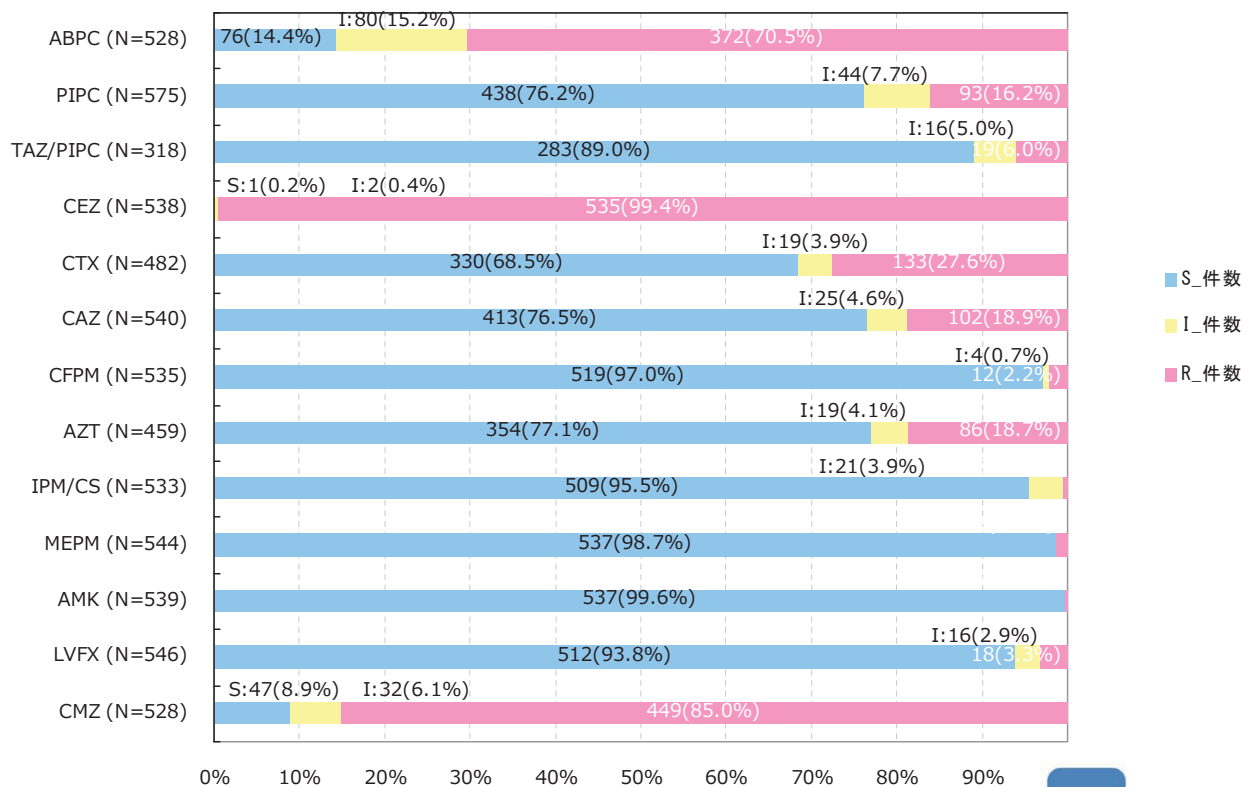


アンチバイオグラム

2018年1月～2018年6月

県全体

Enterobacter cloacae

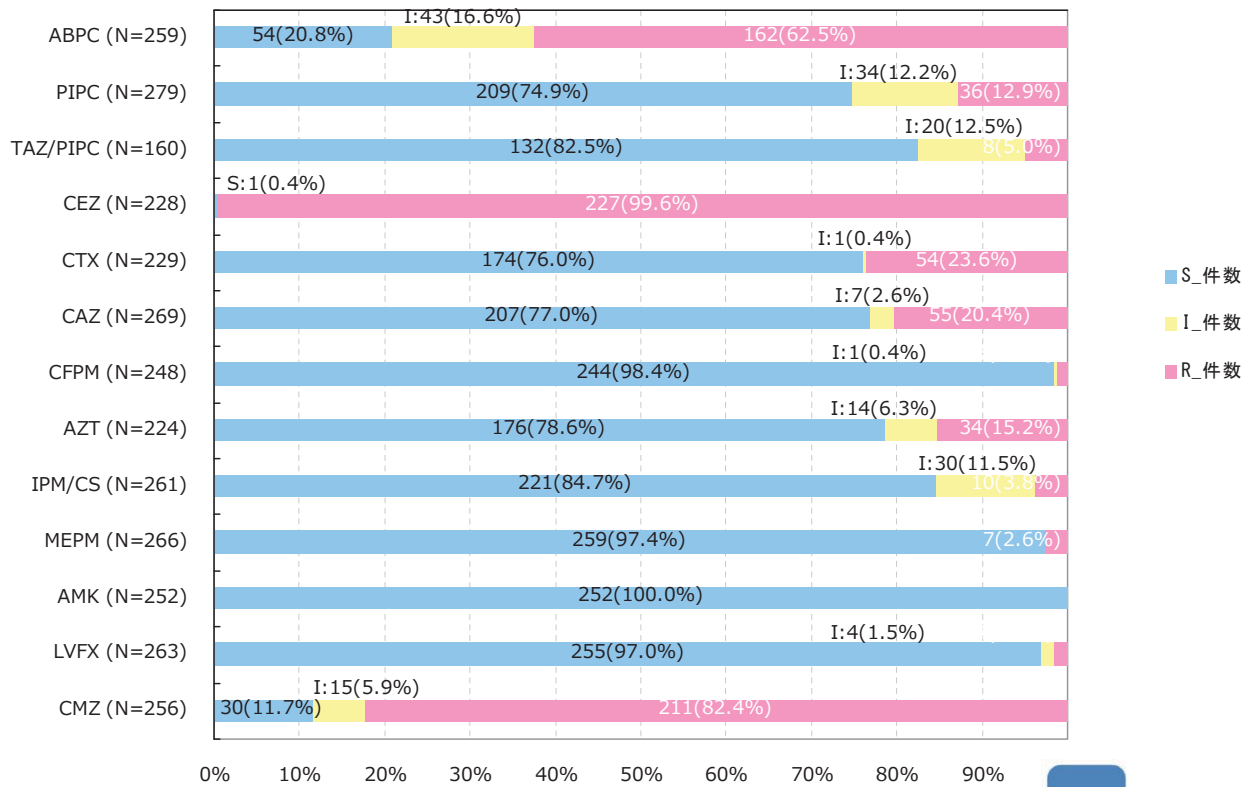


アンチバイオグラム

2018年1月～2018年6月

県全体

Enterobacter aerogenes

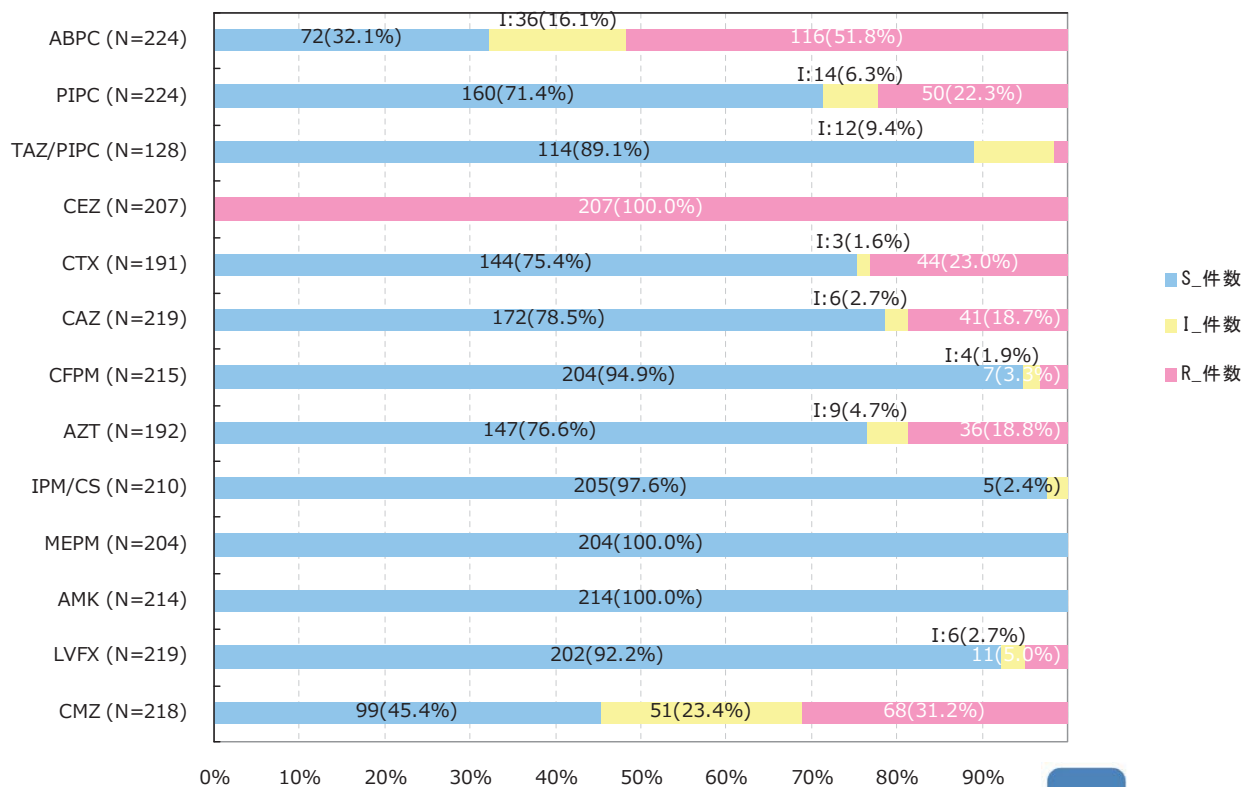


アンチバイオグラム

2018年1月～2018年6月

県全体

Citrobacter freundii

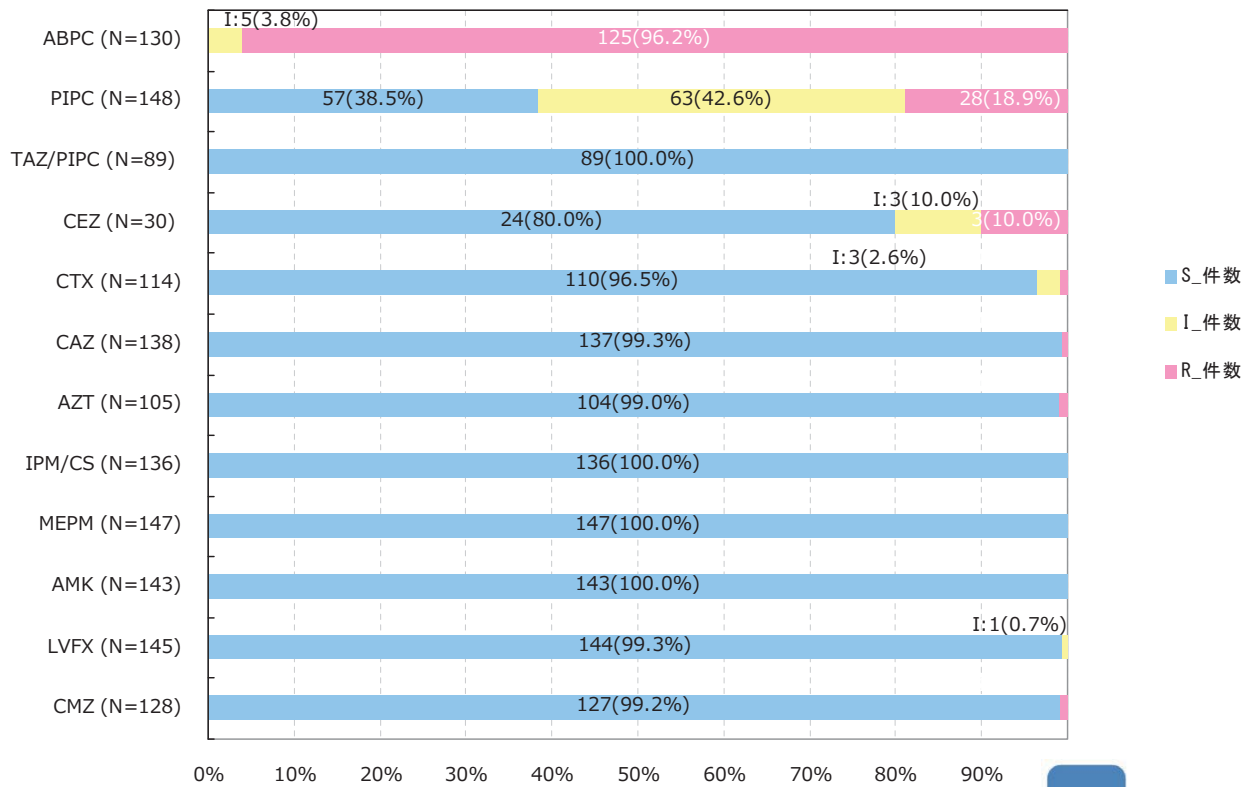


アンチバイオグラム

2018年1月～2018年6月

県全体

Citrobacter koseri

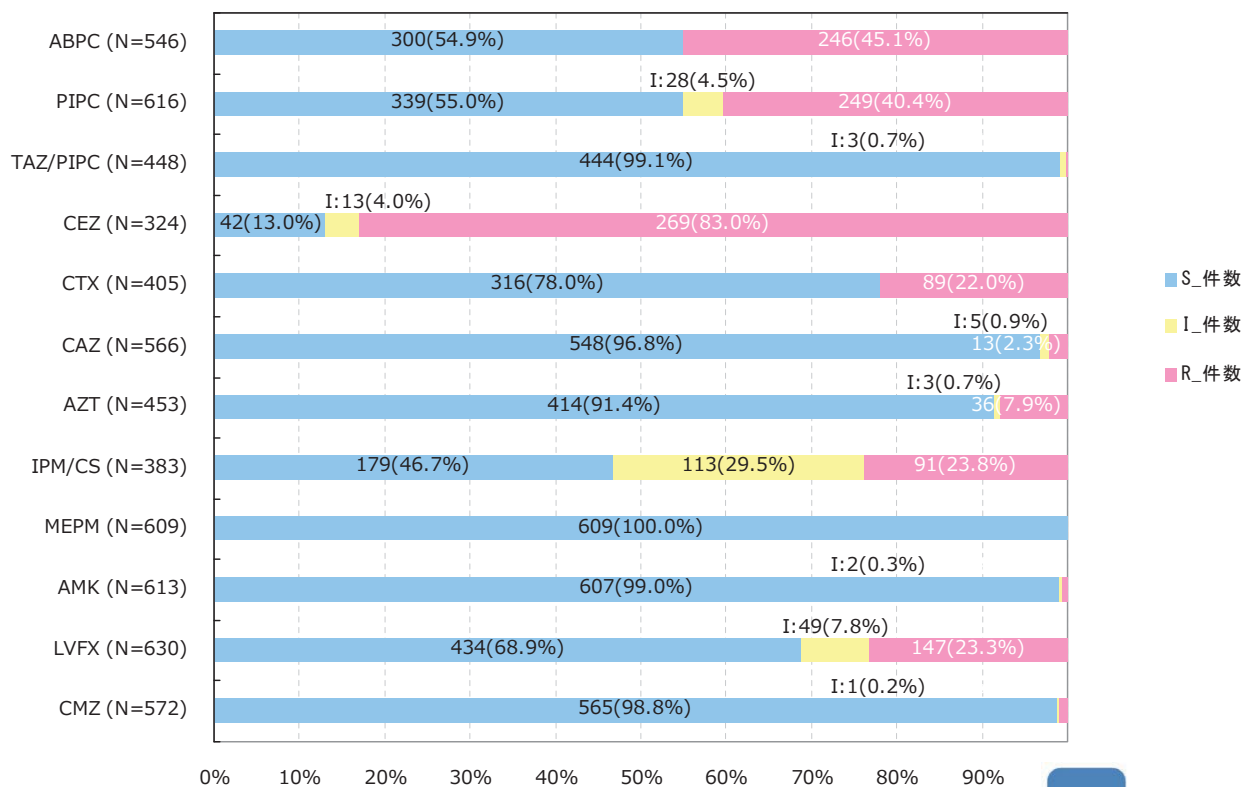


アンチバイオグラム

2018年1月～2018年6月

県全体

Proteus mirabilis

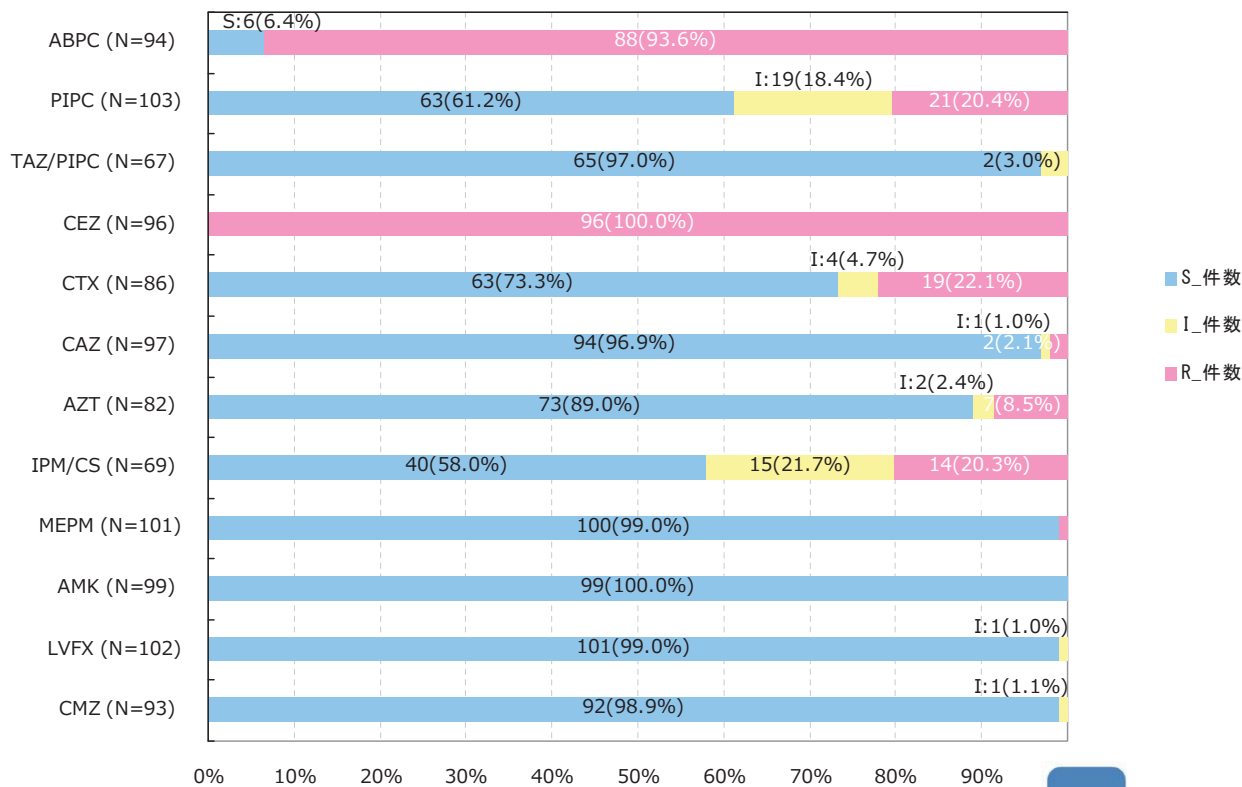


アンチバイオグラム

2018年1月～2018年6月

県全体

Proteus vulgaris

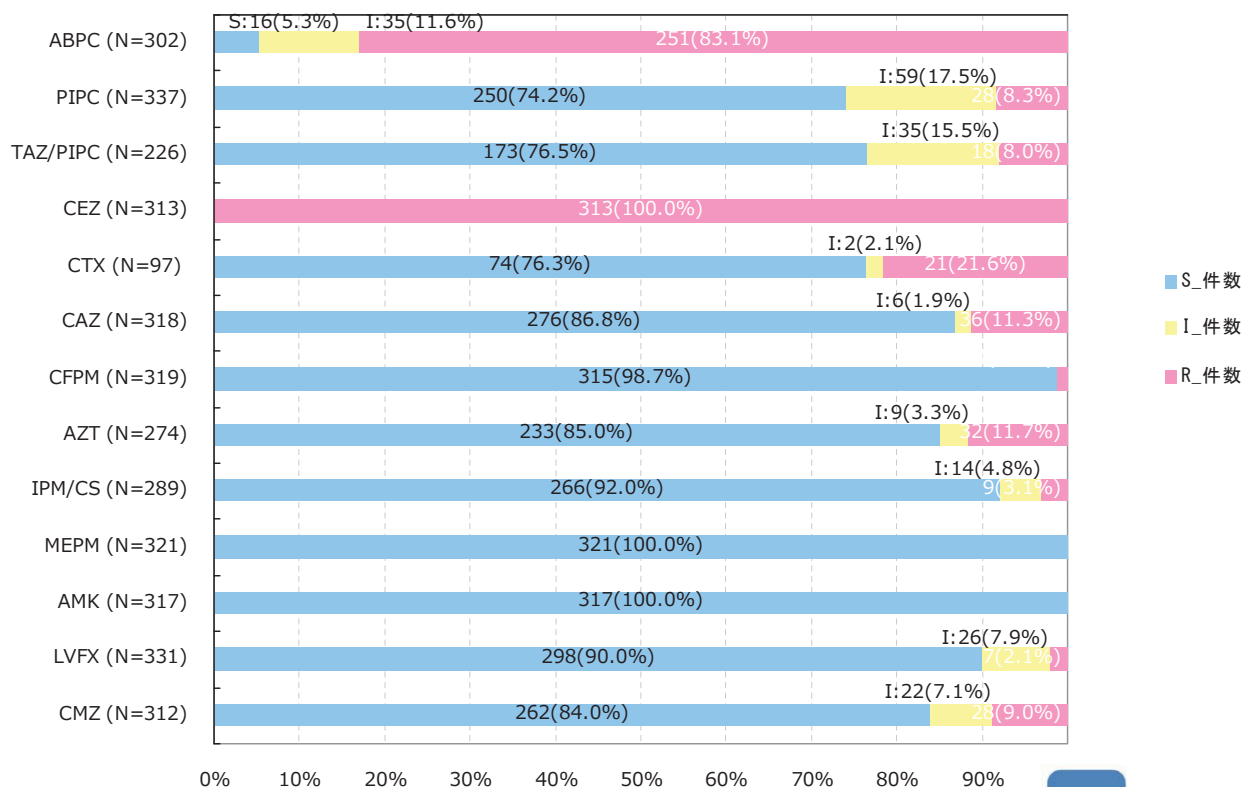


アンチバイオグラム

2018年1月～2018年6月

県全体

Serratia marcescens

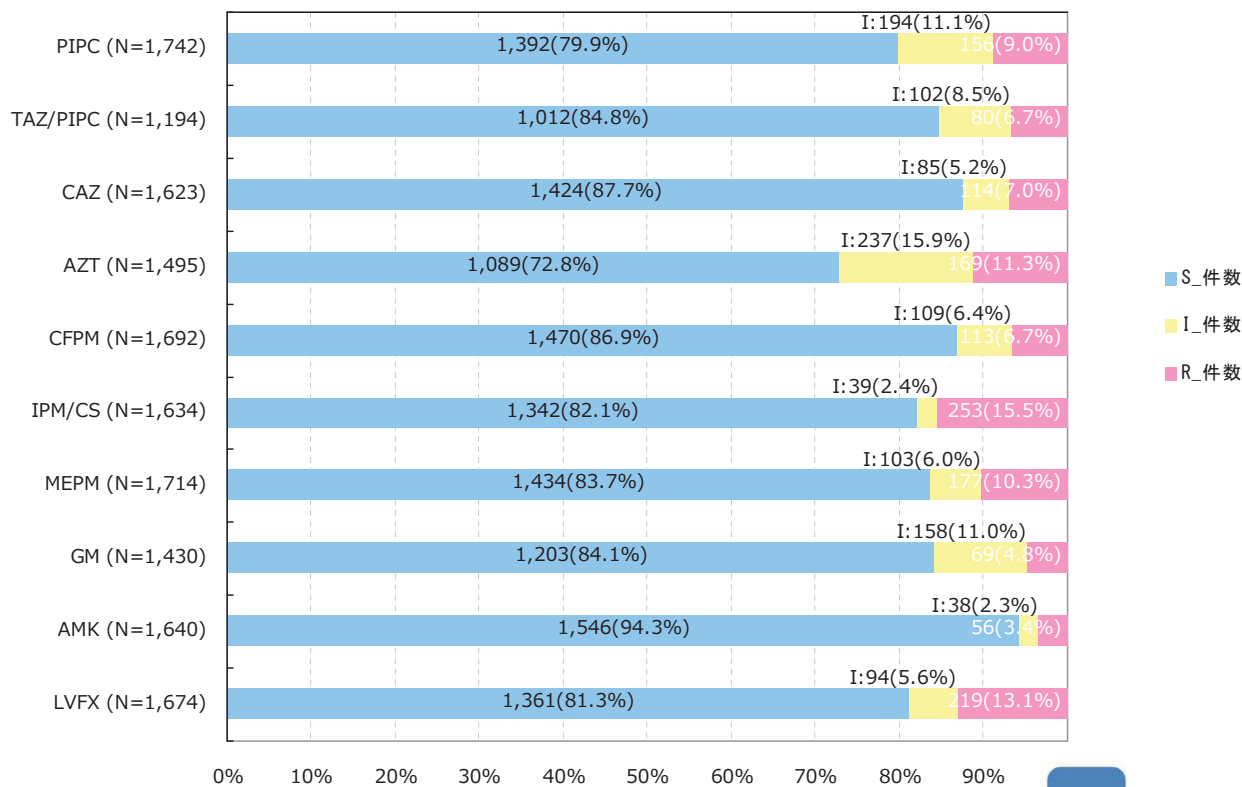


アンチバイオグラム

2018年1月～2018年6月

県全体

Pseudomonas aeruginosa

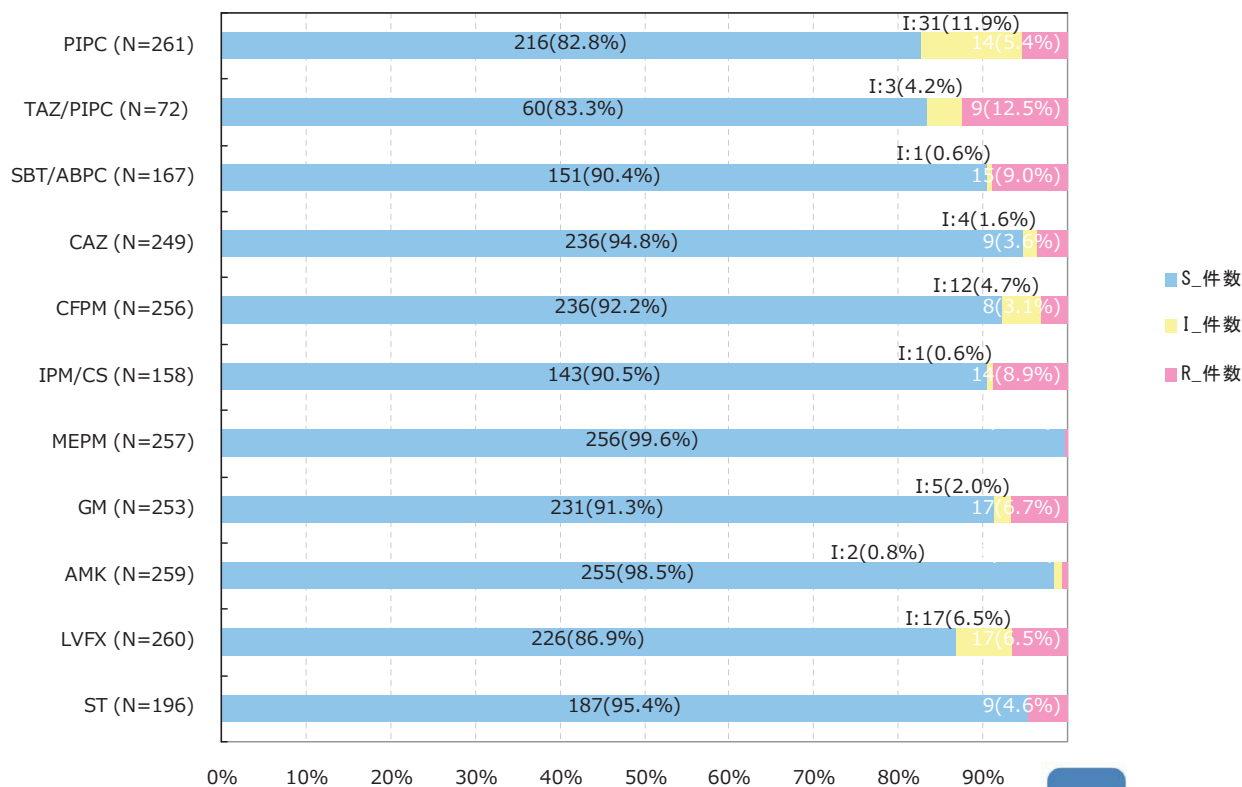


アンチバイオグラム

2018年1月～2018年6月

県全体

Acinetobacter spp.

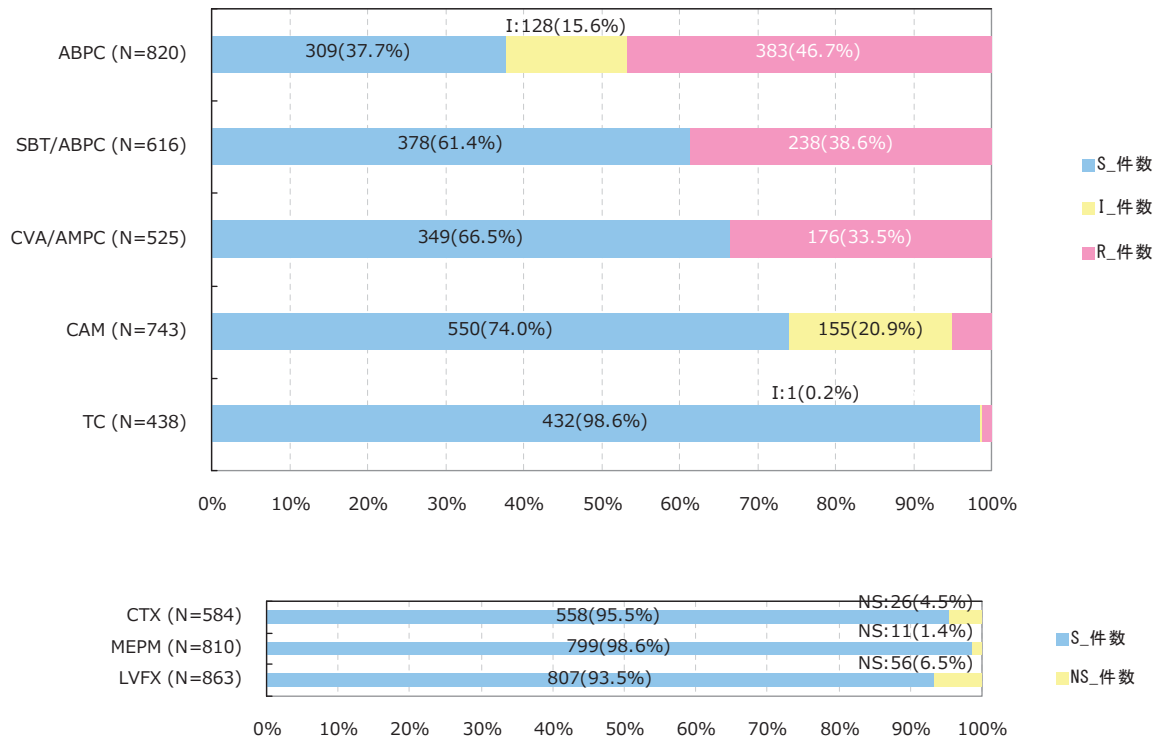


アンチバイオグラム

2018年1月~2018年6月

県全体

Haemophilus influenzae



検体別菌検出率

2018年1月~2018年6月

県全体

| 全年齢 | 三重県全体の検出菌 病床数(200床未満) (対象医療機関数:21) | | | 三重県全体の検出菌 病床数(200~299床) (対象医療機関数:9) | | | 三重県全体の検出菌 病床数(300床以上) (対象医療機関数:15) | | | |
|----------------------|---------------------------------------|-----------------------------|-------------------------|--|---|-----------------------------|---------------------------------------|-----------------------------|-----------------------------|-------------|
| | 順位 | 菌名 | 検出検体数 | 順位 | 菌名 | 検出検体数 | 順位 | 菌名 | 検出検体数 | |
| 血液 (n=4,966) | 1 | <i>E. coli</i> | 166 (24.1%) | 1 | <i>E. coli</i> | 243 (28.2%) | 1 | <i>E. coli</i> | 855 (25.0%) | |
| | 2 | <i>S. epidermidis</i> | 89 (12.9%) | 2 | <i>K. pneumoniae</i> subsp. | 75 (8.7%) | 2 | <i>S. epidermidis</i> | 323 (9.5%) | |
| | 3 | <i>S. aureus</i> (MRSA) | 47 (6.8%) | 3 | CNS | 62 (7.2%) | 3 | <i>K. pneumoniae</i> subsp. | 244 (7.1%) | |
| | 4 | <i>K. pneumoniae</i> subsp. | 35 (5.1%) | 4 | <i>S. aureus</i> (MRSA) | 56 (6.5%) | 4 | <i>S. aureus</i> (MRSA) | 189 (5.5%) | |
| | 5 | <i>E. faecalis</i> | 26 (3.8%) | 5 | <i>S. epidermidis</i> | 47 (5.5%) | 5 | <i>S. aureus</i> (MSSA) | 144 (4.2%) | |
| 呼吸器系検体 (n=24,371) | 1 | <i>S. aureus</i> (MRSA) | 360 (12.5%) | 1 | <i>S. aureus</i> (MRSA) | 480 (8.7%) | 1 | <i>Streptococcus</i> sp. | 1,655 (10.4%) | |
| | 2 | Yeasts | 317 (11.0%) | 2 | <i>P. aeruginosa</i> | 425 (7.7%) | 2 | <i>C. albicans</i> | 1,564 (9.8%) | |
| | 3 | <i>P. aeruginosa</i> | 230 (8.0%) | 3 | <i>S. pneumoniae</i> | 415 (7.5%) | 3 | <i>S. aureus</i> (MRSA) | 1,382 (8.7%) | |
| | 4 | <i>Gemella</i> | 160 (5.5%) | 4 | <i>C. albicans</i> | 382 (6.9%) | 4 | <i>Candida</i> sp. | 1,132 (7.1%) | |
| | 5 | <i>Corynebacterium</i> sp. | 141 (4.9%) | 5 | <i>H. influenzae</i> | 303 (5.5%) | 5 | <i>Corynebacterium</i> sp. | 1,088 (6.8%) | |
| 尿 (n=13,434) | 1 | <i>E. coli</i> | 833 (30.9%) | 1 | <i>E. coli</i> | 804 (30.6%) | 1 | <i>E. coli</i> | 2,408 (29.7%) | |
| | 2 | <i>E. faecalis</i> | 227 (8.4%) | 2 | <i>E. faecalis</i> | 276 (10.5%) | 2 | <i>E. faecalis</i> | 850 (10.5%) | |
| | 3 | <i>Enterococcus</i> sp. | 183 (6.8%) | 3 | <i>P. aeruginosa</i> | 185 (7.0%) | 3 | CNS | 474 (5.8%) | |
| | 4 | <i>P. aeruginosa</i> | 164 (6.1%) | 4 | <i>K. pneumoniae</i> subsp. | 172 (6.5%) | 4 | <i>K. pneumoniae</i> subsp. | 390 (4.8%) | |
| | 5 | <i>P. mirabilis</i> | 122 (4.5%) | 5 | <i>P. mirabilis</i> | 117 (4.5%) | 5 | <i>P. aeruginosa</i> | 331 (4.1%) | |
| 15歳以下 | 三重県全体の検出菌 病床数(200床未満) (対象医療機関数:21) | | | 三重県全体の検出菌 病床数(200~299床) (対象医療機関数:9) | | | 三重県全体の検出菌 病床数(300床以上) (対象医療機関数:15) | | | |
| | 順位 | 菌名 | 検出検体数 | 順位 | 菌名 | 検出検体数 | 順位 | 菌名 | 検出検体数 | |
| | 血液 (n=90) | | | | 1 | <i>S. agalactiae</i> | 2 (15.4%) | 1 | <i>S. epidermidis</i> | 18 (23.4%) |
| | | | | | 2 | <i>S. aureus</i> (MRSA) | 2 (15.4%) | 2 | <i>S. aureus</i> (MRSA) | 9 (11.7%) |
| | | | | | 3 | <i>Bacillus</i> sp. | 2 (15.4%) | 3 | <i>S. aureus</i> (MSSA) | 6 (7.8%) |
| | | | | 4 | <i>Bacillus subtilis</i> subsp. | 2 (15.4%) | 4 | <i>Bacillus</i> sp. | 6 (7.8%) | |
| | | | | 5 | <i>S. pneumoniae</i> | 1 (7.7%) | 5 | <i>S. pneumoniae</i> | 4 (5.2%) | |
| 呼吸器系検体 (n=2,779) | | | | 1 | <i>H. influenzae</i> | 207 (27.4%) | 1 | CNS | 279 (13.8%) | |
| | | | | 2 | <i>S. pneumoniae</i> | 168 (22.3%) | 2 | <i>S. aureus</i> (MSSA) | 189 (9.3%) | |
| | | | | 3 | <i>Moraxella</i> sp. | 67 (8.9%) | 3 | <i>H. influenzae</i> | 187 (9.2%) | |
| | | | | 4 | <i>Moraxella</i> (<i>Branhamella</i>) | 48 (6.4%) | 4 | <i>Corynebacterium</i> sp. | 162 (8.0%) | |
| | | | | 5 | <i>H. parainfluenzae</i> | 34 (4.5%) | 5 | <i>S. aureus</i> (MRSA) | 156 (7.7%) | |
| 尿 (n=454) | | | | 1 | <i>E. coli</i> | 29 (35.4%) | 1 | <i>E. coli</i> | 102 (27.4%) | |
| | | | | 2 | <i>E. faecalis</i> | 11 (13.4%) | 2 | CNS | 66 (17.7%) | |
| | | | | 3 | <i>K. pneumoniae</i> subsp. | 6 (7.3%) | 3 | <i>Enterococcus</i> sp. | 51 (13.7%) | |
| | | | | 4 | <i>S. epidermidis</i> | 5 (6.1%) | 4 | <i>E. faecalis</i> | 43 (11.6%) | |
| | | | | 5 | <i>P. aeruginosa</i> | 4 (4.9%) | 5 | <i>S. aureus</i> (MRSA) | 11 (3.0%) | |
| 65歳以上 | 三重県全体の検出菌 病床数(200床未満) (対象医療機関数:21) | | | 三重県全体の検出菌 病床数(200~299床) (対象医療機関数:9) | | | 三重県全体の検出菌 病床数(300床以上) (対象医療機関数:15) | | | |
| | 順位 | 菌名 | 検出検体数 | 順位 | 菌名 | 検出検体数 | 順位 | 菌名 | 検出検体数 | |
| | 血液 (n=3,770) | 1 | <i>E. coli</i> | 102 (25.7%) | 1 | <i>E. coli</i> | 183 (32.3%) | 1 | <i>E. coli</i> | 773 (27.5%) |
| | | 2 | <i>S. aureus</i> (MRSA) | 36 (9.1%) | 2 | <i>K. pneumoniae</i> subsp. | 59 (10.4%) | 2 | <i>S. epidermidis</i> | 245 (8.7%) |
| | | 3 | <i>S. epidermidis</i> | 33 (8.3%) | 3 | <i>S. aureus</i> (MRSA) | 33 (5.8%) | 3 | <i>K. pneumoniae</i> subsp. | 212 (7.6%) |
| 4 | | <i>K. pneumoniae</i> subsp. | 27 (6.8%) | 4 | <i>S. epidermidis</i> | 27 (4.8%) | 4 | <i>S. aureus</i> (MRSA) | 158 (5.6%) | |
| 5 | | <i>E. faecalis</i> | 20 (5.0%) | 5 | <i>B. fragilis</i> | 19 (3.4%) | 5 | <i>E. faecalis</i> | 97 (3.5%) | |
| 呼吸器系検体 (n=16,966) | 1 | <i>S. aureus</i> (MRSA) | 171 (11.8%) | 1 | <i>S. aureus</i> (MRSA) | 379 (10.9%) | 1 | <i>C. albicans</i> | 1,357 (11.3%) | |
| | 2 | Yeasts | 137 (9.5%) | 2 | <i>C. albicans</i> | 305 (8.7%) | 2 | <i>Streptococcus</i> sp. | 1,325 (11.0%) | |
| | 3 | <i>P. aeruginosa</i> | 135 (9.3%) | 3 | <i>P. aeruginosa</i> | 277 (7.9%) | 3 | <i>S. aureus</i> (MRSA) | 1,102 (9.2%) | |
| | 4 | <i>Gemella</i> | 135 (9.3%) | 4 | <i>K. pneumoniae</i> subsp. | 219 (6.3%) | 4 | <i>Candida</i> sp. | 1,002 (8.3%) | |
| | 5 | <i>Corynebacterium</i> sp. | 93 (6.4%) | 5 | <i>Streptococcus</i> sp. | 194 (5.6%) | 5 | <i>Corynebacterium</i> sp. | 792 (6.6%) | |
| 尿 (n=10,055) | 1 | <i>E. coli</i> | 423 (28.1%) | 1 | <i>E. coli</i> | 606 (30.4%) | 1 | <i>E. coli</i> | 2,011 (30.7%) | |
| | 2 | <i>Enterococcus</i> sp. | 157 (10.4%) | 2 | <i>E. faecalis</i> | 216 (10.8%) | 2 | <i>E. faecalis</i> | 697 (10.6%) | |
| | 3 | <i>E. faecalis</i> | 117 (7.8%) | 3 | <i>P. aeruginosa</i> | 150 (7.5%) | 3 | <i>K. pneumoniae</i> subsp. | 339 (5.2%) | |
| | 4 | <i>P. aeruginosa</i> | 83 (5.5%) | 4 | <i>K. pneumoniae</i> subsp. | 122 (6.1%) | 4 | CNS | 297 (4.5%) | |
| | 5 | <i>K. pneumoniae</i> subsp. | 67 (4.5%) | 5 | <i>P. mirabilis</i> | 85 (4.3%) | 5 | <i>P. aeruginosa</i> | 287 (4.4%) | |



グラム陰性桿菌の薬剤感受性率

2018年1月～2018年6月

県全体

| 一般名 | 略称 | 腸内細菌 | | | | | ブドウ糖非発酵グラム陰性桿菌(NF-GNR) | | |
|---------------|----------|------------------------|-------------------------|-------------------------------|----------------------------|-----------------------|-------------------------|--|-----------------------------------|
| | | 腸内細菌科全体 (n=290,210) | E. coli (n= 148,380) | Klebsiella spp. (n=62,398) | Proteus spp. (n=20,713) | 左記三種菌以外 (n=57,507) | NF-GNR全体 (n= 55,344) | P. aeruginosa (緑 膿菌) (n= 43,024) | NF-GNR (緑膿菌 以外) (n= 12,320) |
| アンピシリン | ABPC | 35.1% | 50.9% | 4.8% | 46.5% | 17.3% | 4.1% | 0.4% | 13.4% |
| ピペラシリン | PIPC | 58.1% | 54.3% | 62.0% | 55.8% | 70.0% | 78.9% | 79.9% | 76.1% |
| タゾバクタム・ピペラシリン | TAZ/PIPC | 94.8% | 97.3% | 96.6% | 98.9% | 88.6% | 82.9% | 84.8% | 71.8% |
| スルバクタム・アンピシリン | SBT/ABPC | 61.2% | 64.3% | 80.2% | 61.0% | 41.0% | 20.1% | 0.5% | 68.0% |
| セファゾリン | CEZ | 12.6% | 16.8% | 28.4% | 9.6% | 2.4% | 2.2% | 0.2% | 7.8% |
| セフトキシム | CTX | 76.6% | 72.5% | 93.4% | 75.7% | 75.7% | 36.2% | 1.5% | 72.0% |
| セフトジジム | CAZ | 85.1% | 82.9% | 96.5% | 96.7% | 81.5% | 85.8% | 87.7% | 80.2% |
| セフェピム | CFPM | 87.7% | 82.8% | 96.6% | 85.9% | 96.4% | 84.7% | 86.9% | 77.7% |
| イミペネム・シラスタチン | IPM/CS | 94.1% | 99.8% | 99.1% | 47.6% | 87.8% | 81.9% | 82.1% | 81.5% |
| メロペネム三水和物 | MEPM | 99.2% | 99.5% | 99.1% | 99.9% | 98.4% | 84.5% | 83.7% | 88.2% |
| アズトレオナム | AZT | 80.4% | 76.1% | 93.5% | 89.9% | 82.1% | 66.1% | 72.8% | 22.7% |
| ゲンタマイシン | GM | 90.3% | 87.8% | 97.8% | 80.5% | 97.1% | 83.6% | 84.1% | 82.2% |
| アマキシム | AMK | 99.7% | 99.6% | 99.9% | 99.2% | 99.9% | 92.1% | 94.3% | 85.1% |
| ST合剤 | ST | 85.2% | 80.6% | 93.5% | 85.6% | 94.1% | 45.4% | 11.5% | 89.2% |
| レボフロキサシン | LVFX | 72.0% | 58.4% | 96.9% | 72.8% | 90.2% | 81.4% | 81.3% | 81.9% |

対象検査数が30株以下の場合は、感受性率を括弧で囲って表示しています。



グラム陽性球菌の薬剤感受性率

2018年1月～2018年6月

県全体

| 一般名 | 略称 | Streptococcus sp.(レンサ球菌) | | | Enterococcus sp.(腸球菌) | | | Staphylococcus(ブドウ球菌) | | | |
|----------------|----------|---|--|---|--|----------------------------|--------------------------|---|------------------------------------|------------------------------------|----------------|
| | | Streptococcus spp. 全体 (n= 56,984) | S. pneumoniae (肺炎球菌) (n= 13,629) | Streptococcus sp. (肺炎球菌以外) (n=43,355) | Enterococcus spp. 全体 (n= 42,839) | E. faecalis (n= 28,028) | E. faecium (n= 7,638) | Staphylococcus spp. 全体 (n= 166,964) | S. aureus (MRSA) (n= 60,246) | S. aureus (MSSA) (n= 53,664) | CNS (n=25,020) |
| ベンジルペニシリン | PCG | 92.9% | 97.2% | 91.4% | 76.9% | 97.9% | 13.3% | 23.9% | | 46.8% | 26.4% |
| アンピシリン | ABPC | 96.3% | 88.9% | 96.6% | 79.0% | 99.9% | 14.7% | 25.3% | | 47.9% | 28.2% |
| クサブラン酸・アモキシシリン | CVA/AMPC | 98.9% | 99.1% | 98.7% | 83.2% | 100.0% | (0.0%) | 59.1% | | 99.7% | 63.8% |
| セファゾリン | CEZ | 87.6% | 73.5% | 89.3% | 14.4% | 18.3% | 22.4% | 76.8% | | 99.9% | 73.8% |
| セフトキシム | CTX | 96.6% | 97.0% | 96.5% | 0.8% | 2.2% | (0.0%) | 52.9% | | 100.0% | 58.5% |
| イミペネム・シラスタチン | IPM/CS | 95.0% | 87.2% | 99.6% | 84.3% | 97.8% | 11.3% | 76.6% | | 100.0% | 76.5% |
| メロペネム三水和物 | MEPM | 96.1% | 86.8% | 99.8% | 50.3% | 62.1% | 3.6% | 68.1% | | 99.9% | 66.2% |
| ゲンタマイシン | GM | 6.9% | 12.2% | 4.4% | 24.0% | 21.3% | 34.7% | 64.9% | 66.0% | 71.8% | 59.6% |
| ミノサイクリン | MINO | 60.3% | 37.9% | 64.6% | 28.5% | 23.6% | 26.9% | 89.2% | 76.4% | 99.1% | 92.7% |
| エリスロマイシン | EM | 47.7% | 16.9% | 59.7% | 11.3% | 11.0% | 3.8% | 48.0% | 26.1% | 72.1% | 47.9% |
| クリンダマイシン | CLDM | 74.7% | 52.9% | 79.1% | 0.9% | 0.7% | 0.4% | 76.0% | 56.9% | 95.5% | 81.3% |
| ST合剤 | ST | 81.2% | 82.8% | 79.7% | 15.9% | 16.5% | 19.2% | 96.6% | 99.7% | 99.5% | 89.7% |
| レボフロキサシン | LVFX | 72.9% | 90.6% | 67.4% | 66.0% | 81.3% | 10.3% | 46.5% | 14.7% | 81.3% | 50.8% |
| バンコマイシン | VCM | 99.8% | 99.9% | 99.8% | 99.8% | 99.9% | 100.0% | 100.0% | 100.0% | 100.0% | 100.0% |
| テイコプラニン | TEIC | 100.0% | 100.0% | 100.0% | 99.9% | 99.9% | 100.0% | 98.7% | 100.0% | 99.9% | 97.6% |
| リネゾリッド | LZD | 100.0% | 100.0% | 100.0% | 98.8% | 99.3% | 98.5% | 99.7% | 100.0% | 99.9% | 99.4% |

対象検査数が30株以下の場合は、感受性率を括弧で囲って表示しています。

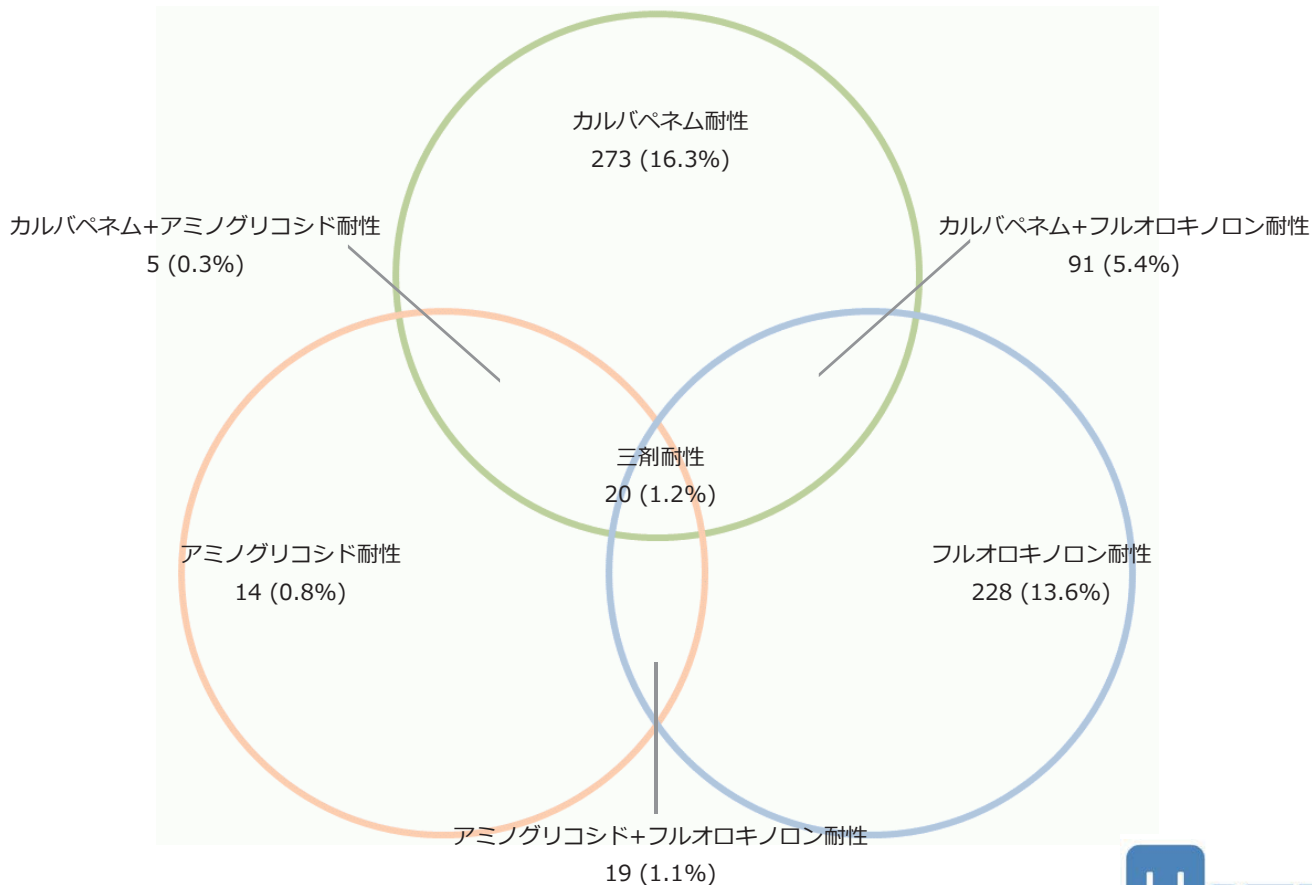


耐性菌分布

2018年1月～2018年6月

県全体

P. aeruginosa (n=1,672)

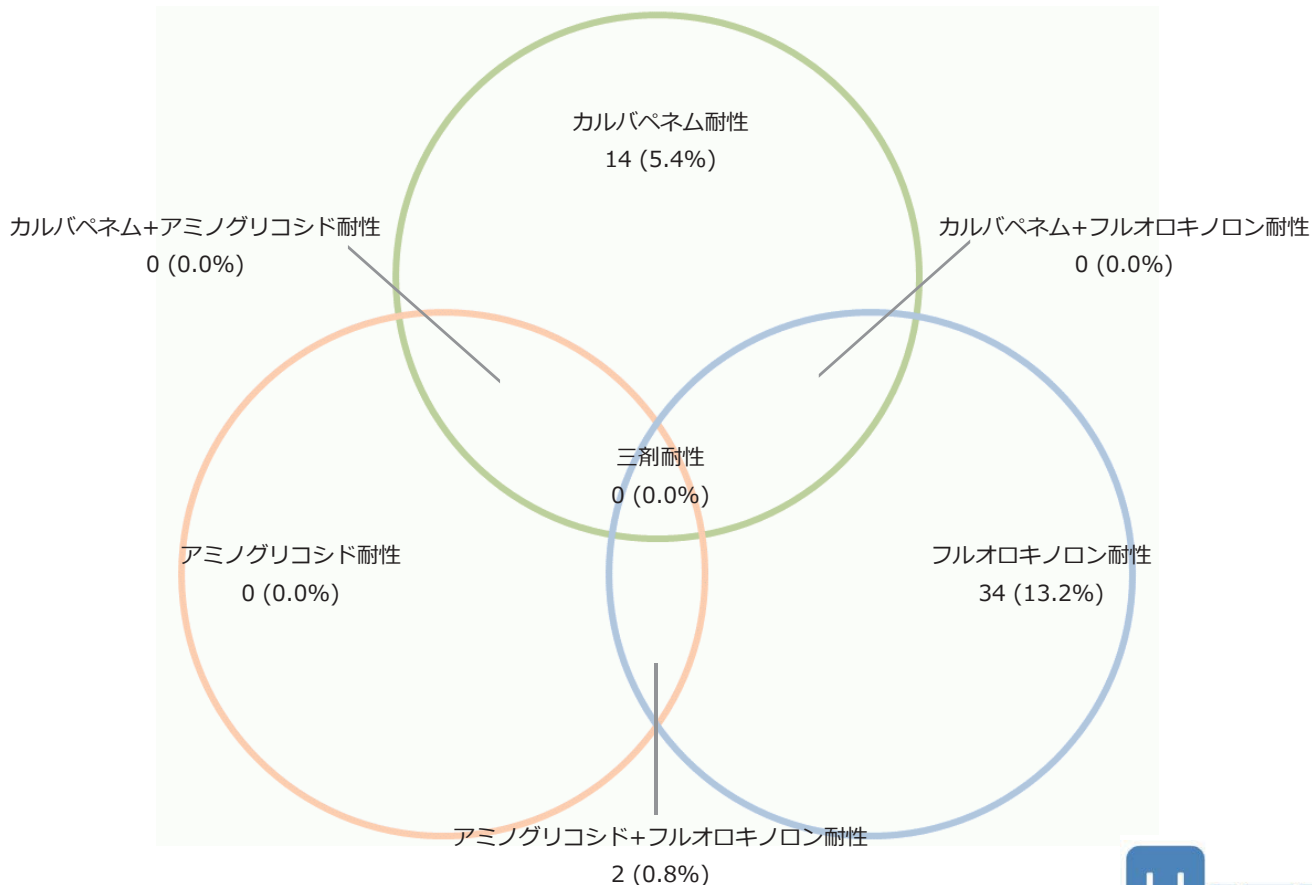


耐性菌分布

2018年1月～2018年6月

県全体

Acinetobacter spp. (n=258)



耐性菌割合

2018年1月～2018年6月

県全体

| 菌種名 | 耐性条件 | 北勢 | 中勢・伊賀 | 南勢・志摩・東紀州 | 三重県全体 |
|-----------------------------|---|-------------------------|-------------------------|-------------------------|---------------------------|
| <i>P. aeruginosa</i> | 三系統に耐性 | 7 / 512株 (1.4%) | 6 / 599株 (1.0%) | 7 / 561株 (1.2%) | 20 / 1,672株 (1.2%) |
| <i>Acinetobacter</i> spp. | 三系統に耐性 | 0 / 95株 (0.0%) | 0 / 81株 (0.0%) | 0 / 82株 (0.0%) | 0 / 258株 (0.0%) |
| <i>E. coli</i> | CTX、CAZ、CPDXがRの <i>E. coli</i> | 473 / 2,060株 (23.0%) | 394 / 1,513株 (26.0%) | 450 / 1,758株 (25.6%) | 1,317 / 5,331株 (24.7%) |
| <i>K. pneumoniae</i> | CTX、CAZ、CPDXがRの <i>K. pneumoniae</i> | 60 / 585株 (10.3%) | 20 / 528株 (3.8%) | 20 / 691株 (2.9%) | 100 / 1,804株 (5.5%) |
| <i>Proteus mirabilis</i> | CTX、CAZ、CPDXがRの <i>Proteus mirabilis</i> | 31 / 210株 (14.8%) | 31 / 257株 (12.1%) | 34 / 150株 (22.7%) | 96 / 617株 (15.6%) |
| 腸内細菌科全体 | MEPM がR IPM がRかつCMZ がR | 35 / 3,313株 (1.1%) | 61 / 2,694株 (2.3%) | 33 / 2,951株 (1.1%) | 129 / 8,958株 (1.4%) |
| <i>S. aureus</i> | MPIPCがRの <i>Staphylococcus aureus</i> または選択培地でMRSAと判定された株 | 760 / 1,658株 (45.8%) | 721 / 1,397株 (51.6%) | 737 / 1,364株 (54.0%) | 2,218 / 4,419株 (50.2%) |
| <i>Enterococcus</i> spp. 全体 | VCM が微量液体希釈法で耐性、VCM がディスク拡散法でR、選択培地で VRE と確認された株 | 2 / 857株 (0.2%) | 0 / 727株 (0.0%) | 0 / 720株 (0.0%) | 2 / 2,304株 (0.1%) |
| <i>S. pneumoniae</i> | PCGが微量液体法で耐性の <i>S. pneumoniae</i> | 0 / 245株 (0.0%) | 4 / 258株 (1.6%) | 3 / 213株 (1.4%) | 7 / 716株 (1.0%) |



菌分離率

2018年1月～2018年6月

県全体

主要菌

| 菌種名 | 三重県全体 | | 地域 | | 病床数 | |
|-----------------------|------------------------|-------|-----------|-----------------|----------|-----------------|
| | 分離患者数/率 | 比較箱髴図 | 分離患者数/率 | 比較箱髴図 | 分離患者数/率 | 比較箱髴図 |
| 検体提出患者数 | 17,817人 | | 北勢 | 6,775人 | 200床未満 | 3,380人 |
| | | | 中勢・伊賀 | 5,544人 | 200～299床 | 3,904人 |
| | | | 南勢・志摩・東紀州 | 5,498人 | 300床以上 | 10,533人 |
| | | | | | | |
| <i>S. aureus</i> | 4,419人 24.8% | | 北勢 | 1,658人 24.5% | 200床未満 | 786人 23.3% |
| | 比較箱髴図: 6.8, 25.0, 50.0 | | 中勢・伊賀 | 1,397人 25.2% | 200～299床 | 1,049人 26.9% |
| | | | 南勢・志摩・東紀州 | 1,364人 24.8% | 300床以上 | 2,584人 24.5% |
| | | | | | | |
| <i>S. epidermidis</i> | 1,013人 5.7% | | 北勢 | 443人 6.5% | 200床未満 | 147人 4.3% |
| | 比較箱髴図: 0.0, 3.8, 16.7 | | 中勢・伊賀 | 243人 4.4% | 200～299床 | 83人 2.1% |
| | | | 南勢・志摩・東紀州 | 327人 5.9% | 300床以上 | 783人 7.4% |
| | | | | | | |



菌分離率

県全体

2018年1月～2018年6月

主要菌

| 菌種名 | 三重県全体 | | 地域 | | 病床数 | | | | |
|----------------------|--------------|--------------|--------------------|----------------|--------------|--------------|--|--------------|--|
| | 分離患者数/率 | 比較箱髷図 | 分離患者数/率 | 比較箱髷図 | 分離患者数/率 | 比較箱髷図 | | | |
| <i>S. pneumoniae</i> | 716人 4.0% | | 北勢 | | 200床未満 | | | | |
| | | | 245人 3.6% | | 64人 1.9% | | | | |
| | | | 中勢・伊賀 | | 200～299床 | | | | |
| | | | 258人 4.7% | | 247人 6.3% | | | | |
| | | | 南勢・志摩・東紀州 | | 300床以上 | | | | |
| | | | 213人 3.9% | | 405人 3.8% | | | | |
| | | | <i>E. faecalis</i> | 1,572人 8.8% | | 北勢 | | 200床未満 | |
| | | | | | | 665人 9.8% | | 287人 8.5% | |
| | | | | | | 中勢・伊賀 | | 200～299床 | |
| 425人 7.7% | | 310人 7.9% | | | | | | | |
| 南勢・志摩・東紀州 | | 300床以上 | | | | | | | |
| 482人 8.8% | | 975人 9.3% | | | | | | | |
| <i>E. faecium</i> | 441人 2.5% | | | | | 北勢 | | 200床未満 | |
| | | | | | | 144人 2.1% | | 53人 1.6% | |
| | | | | | | 中勢・伊賀 | | 200～299床 | |
| | | | 118人 2.1% | | 93人 2.4% | | | | |
| | | | 南勢・志摩・東紀州 | | 300床以上 | | | | |
| | | | 179人 3.3% | | 295人 2.8% | | | | |



菌分離率

県全体

2018年1月～2018年6月

主要菌

| 菌種名 | 三重県全体 | | 地域 | | 病床数 | | | | |
|--------------------------|-----------------|----------------|----------------------|-----------------|-----------------|--------------|--|--------------|--|
| | 分離患者数/率 | 比較箱髷図 | 分離患者数/率 | 比較箱髷図 | 分離患者数/率 | 比較箱髷図 | | | |
| <i>E. coli</i> | 5,331人 29.9% | | 北勢 | | 200床未満 | | | | |
| | | | 2,060人 30.4% | | 1,004人 29.7% | | | | |
| | | | 中勢・伊賀 | | 200～299床 | | | | |
| | | | 1,513人 27.3% | | 1,228人 31.5% | | | | |
| | | | 南勢・志摩・東紀州 | | 300床以上 | | | | |
| | | | 1,758人 32.0% | | 3,099人 29.4% | | | | |
| | | | <i>K. pneumoniae</i> | 1,804人 10.1% | | 北勢 | | 200床未満 | |
| | | | | | | 585人 8.6% | | 278人 8.2% | |
| | | | | | | 中勢・伊賀 | | 200～299床 | |
| 528人 9.5% | | 481人 12.3% | | | | | | | |
| 南勢・志摩・東紀州 | | 300床以上 | | | | | | | |
| 691人 12.6% | | 1,045人 9.9% | | | | | | | |
| <i>Enterobacter spp.</i> | 905人 5.1% | | | | | 北勢 | | 200床未満 | |
| | | | | | | 310人 4.6% | | 141人 4.2% | |
| | | | | | | 中勢・伊賀 | | 200～299床 | |
| | | | 258人 4.7% | | 193人 4.9% | | | | |
| | | | 南勢・志摩・東紀州 | | 300床以上 | | | | |
| | | | 337人 6.1% | | 571人 5.4% | | | | |



菌分離率

2018年1月～2018年6月

県全体

主要菌

| 菌種名 | 三重県全体 | | 地域 | | 病床数 | | | | |
|---------------------------|----------------|-------|--------------|---------------|----------|-------|---------------|--|------|
| | 分離患者数/率 | 比較箱髷図 | 分離患者数/率 | 比較箱髷図 | 分離患者数/率 | 比較箱髷図 | | | |
| <i>S. marcescens</i> | 324人 1.8% | | 9.5 | 北勢 | 200床未満 | | | | |
| | | | | 104人 1.5% | | 7.1 | 48人 1.4% | | 7.1 |
| | | | | 中勢・伊賀 | 200～299床 | | | | |
| | | | | 131人 2.4% | | 9.5 | 106人 2.7% | | 6.6 |
| 南勢・志摩・東紀州 | 300床以上 | | | | | | | | |
| 89人 1.6% | | 2.9 | 170人 1.6% | | 9.5 | | | | |
| <i>P. aeruginosa</i> | 1,672人 9.4% | | 35.7 | 北勢 | 200床未満 | | | | |
| | | | | 512人 7.6% | | 35.7 | 327人 9.7% | | 35.7 |
| | | | | 中勢・伊賀 | 200～299床 | | | | |
| | | | | 599人 10.8% | | 23.9 | 419人 10.7% | | 20.6 |
| 南勢・志摩・東紀州 | 300床以上 | | | | | | | | |
| 561人 10.2% | | 16.4 | 926人 8.8% | | 17.2 | | | | |
| <i>Acinetobacter spp.</i> | 258人 1.4% | | 5.5 | 北勢 | 200床未満 | | | | |
| | | | | 95人 1.4% | | 4.4 | 29人 0.9% | | 5.5 |
| | | | | 中勢・伊賀 | 200～299床 | | | | |
| | | | | 81人 1.5% | | 5.5 | 76人 1.9% | | 4.9 |
| 南勢・志摩・東紀州 | 300床以上 | | | | | | | | |
| 82人 1.5% | | 3.8 | 153人 1.5% | | 4.4 | | | | |



菌分離率

2018年1月～2018年6月

県全体

特定の耐性菌

| 菌種名 | 三重県全体 | | 地域 | | 病床数 | | | | |
|-------------------------|-----------------|-------|-----------------|---------------|----------|-------|---------------|--|------|
| | 分離患者数/率 | 比較箱髷図 | 分離患者数/率 | 比較箱髷図 | 分離患者数/率 | 比較箱髷図 | | | |
| 検体提出患者数 | 17,817人 | | 6,775人 | | 3,380人 | | | | |
| メチシリン耐性黄色ブドウ球菌 (MRSA) | 2,218人 12.4% | | 50.0 | 北勢 | 200床未満 | | | | |
| | | | | 760人 11.2% | | 50.0 | 418人 12.4% | | 50.0 |
| | | | | 中勢・伊賀 | 200～299床 | | | | |
| | | | | 721人 13.0% | | 24.2 | 517人 13.2% | | 24.2 |
| 南勢・志摩・東紀州 | 300床以上 | | | | | | | | |
| 737人 13.4% | | 18.3 | 1,283人 12.2% | | 20.3 | | | | |
| バンコマイシン耐性黄色ブドウ球菌 (VRSA) | 0人 0.0% | | 0.0 | 北勢 | 200床未満 | | | | |
| | | | | 0人 0.0% | | 0.0 | 0人 0.0% | | 0.0 |
| | | | | 中勢・伊賀 | 200～299床 | | | | |
| | | | | 0人 0.0% | | 0.0 | 0人 0.0% | | 0.0 |
| 南勢・志摩・東紀州 | 300床以上 | | | | | | | | |
| 0人 0.0% | | 0.0 | 0人 0.0% | | 0.0 | | | | |



菌分離率

2018年1月～2018年6月

県全体

特定の耐性菌

| 菌種名 | 三重県全体 | | 地域 | | 病床数 | | |
|-------------------|-------------|---------|---------|-----------|----------|------------|-------------|
| | 分離患者数/率 | 比較箱髷図 | 分離患者数/率 | 比較箱髷図 | 分離患者数/率 | 比較箱髷図 | |
| バンコマイシン耐性腸球菌(VRE) | 2人 0.0% | 0.0 0.0 | 0.3 | 北勢 | 200床未満 | 1人 0.0% | 0.0 0.0 0.2 |
| | | | | 中勢・伊賀 | 200～299床 | 1人 0.0% | 0.0 0.0 0.3 |
| | | | | 南勢・志摩・東紀州 | 300床以上 | 0人 0.0% | 0.0 |
| | | | | 北勢 | 200床未満 | 0人 0.0% | 0.0 |
| ペニシリン耐性肺炎球菌(PRSP) | 7人 0.0% | 0.0 0.0 | 0.6 | 北勢 | 200床未満 | 0人 0.0% | 0.0 |
| | | | | 中勢・伊賀 | 200～299床 | 4人 0.1% | 0.0 0.0 0.6 |
| | | | | 南勢・志摩・東紀州 | 300床以上 | 3人 0.0% | 0.0 0.0 0.2 |
| | | | | 北勢 | 200床未満 | 7人 0.1% | 0.0 0.0 0.6 |
| 多剤耐性緑膿菌(MDRP) | 20人 0.1% | 0.0 0.0 | 0.6 | 北勢 | 200床未満 | 6人 0.2% | 0.0 0.0 0.6 |
| | | | | 中勢・伊賀 | 200～299床 | 6人 0.2% | 0.0 0.0 0.6 |
| | | | | 南勢・志摩・東紀州 | 300床以上 | 8人 0.1% | 0.0 0.0 0.4 |
| | | | | 北勢 | 200床未満 | 7人 0.1% | 0.0 0.0 0.4 |



菌分離率

2018年1月～2018年6月

県全体

特定の耐性菌

| 菌種名 | 三重県全体 | | 地域 | | 病床数 | | |
|----------------------|--------------|---------|---------|-----------|----------|--------------|-------------|
| | 分離患者数/率 | 比較箱髷図 | 分離患者数/率 | 比較箱髷図 | 分離患者数/率 | 比較箱髷図 | |
| 多剤耐性アシネトバクター属 (MDRA) | 0人 0.0% | 0.0 | 0.0 | 北勢 | 200床未満 | 0人 0.0% | 0.0 |
| | | | | 中勢・伊賀 | 200～299床 | 0人 0.0% | 0.0 |
| | | | | 南勢・志摩・東紀州 | 300床以上 | 0人 0.0% | 0.0 |
| | | | | 北勢 | 200床未満 | 81人 1.2% | 0.0 1.1 7.1 |
| カルバペネム耐性緑膿菌 | 273人 1.5% | 0.0 1.1 | 7.1 | 中勢・伊賀 | 200～299床 | 96人 2.5% | 0.0 1.8 6.8 |
| | | | | 南勢・志摩・東紀州 | 300床以上 | 130人 1.2% | 0.0 1.1 2.5 |
| | | | | 北勢 | 200床未満 | 1人 0.0% | 0.0 0.0 0.2 |
| | | | | 中勢・伊賀 | 200～299床 | 7人 0.1% | 0.0 0.0 0.6 |
| カルバペネム耐性セラチア | 9人 0.1% | 0.0 0.0 | 0.6 | 南勢・志摩・東紀州 | 300床以上 | 5人 0.0% | 0.0 0.0 0.5 |
| | | | | 北勢 | 200床未満 | 1人 0.0% | 0.0 0.0 0.1 |
| | | | | 中勢・伊賀 | 200～299床 | 4人 0.1% | 0.0 0.0 0.6 |



菌分離率

2018年1月～2018年6月

県全体

特定の耐性菌

| 菌種名 | 三重県全体 | | 地域 | | 病床数 | |
|--------------------|-----------------|-------|---------------|-------|-----------------|-------|
| | 分離患者数/率 | 比較箱髷図 | 分離患者数/率 | 比較箱髷図 | 分離患者数/率 | 比較箱髷図 |
| 第三世代セファロスポリン耐性肺炎桿菌 | 100人 0.6% | | 北勢 | | 200床未満 | |
| | | | 60人 0.9% | | 26人 0.8% | |
| | | | 中勢・伊賀 | | 200～299床 | |
| | | | 20人 0.4% | | 23人 0.6% | |
| | | | 南勢・志摩・東紀州 | | 300床以上 | |
| | | | 20人 0.4% | | 51人 0.5% | |
| 第三世代セファロスポリン耐性大腸菌 | 1,317人 7.4% | | 北勢 | | 200床未満 | |
| | | | 473人 7.0% | | 257人 7.6% | |
| | | | 中勢・伊賀 | | 200～299床 | |
| | | | 394人 7.1% | | 291人 7.5% | |
| | | | 南勢・志摩・東紀州 | | 300床以上 | |
| | | | 450人 8.2% | | 769人 7.3% | |
| フルオロキノロン耐性大腸菌 | 2,165人 12.2% | | 北勢 | | 200床未満 | |
| | | | 821人 12.1% | | 458人 13.6% | |
| | | | 中勢・伊賀 | | 200～299床 | |
| | | | 639人 11.5% | | 492人 12.6% | |
| | | | 南勢・志摩・東紀州 | | 300床以上 | |
| | | | 705人 12.8% | | 1,215人 11.5% | |

