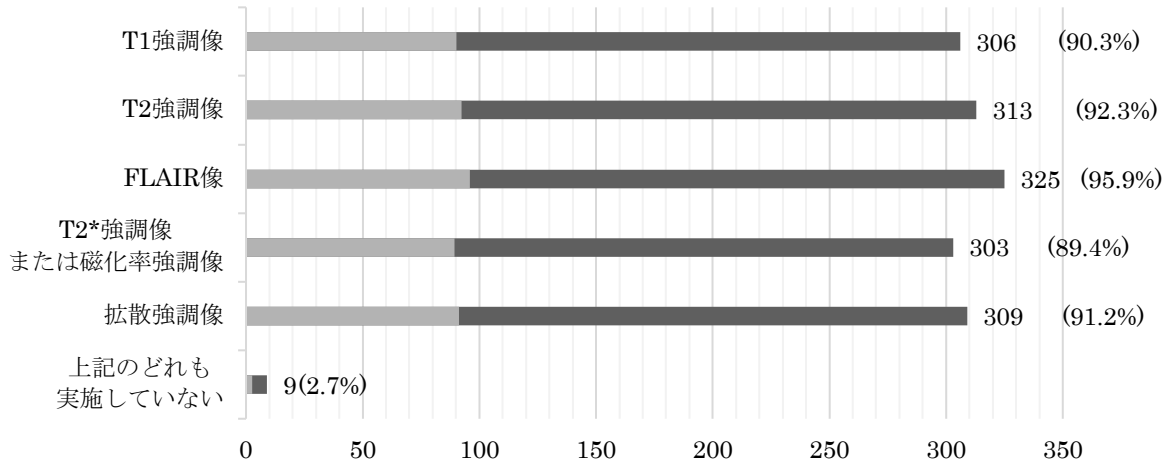


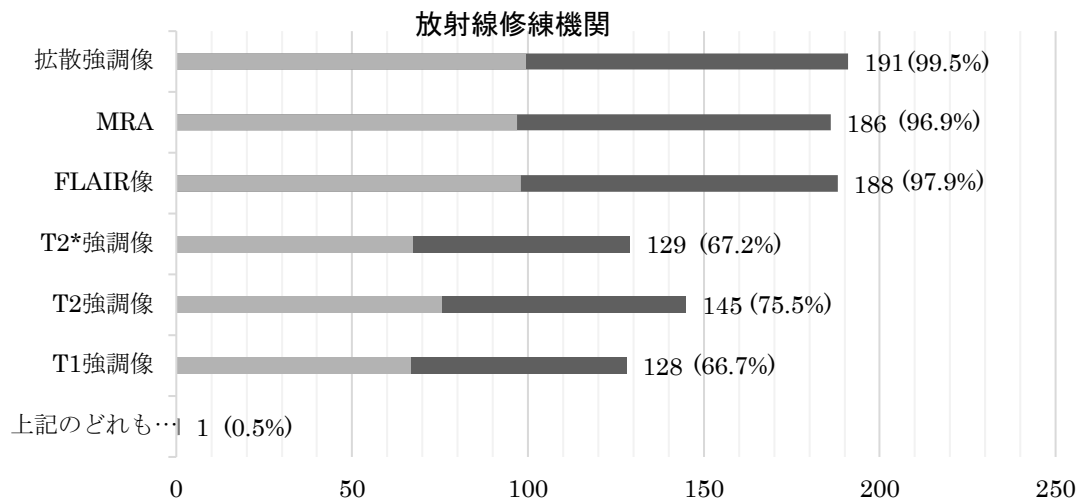
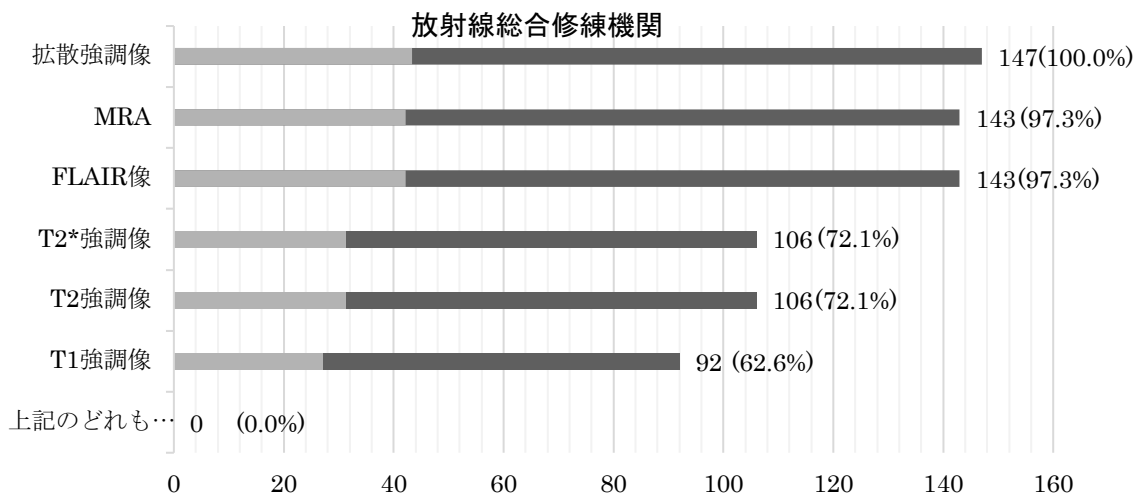
CT、MRI、核医学検査などの高度な画像検査の 標準的検査方法に関する調査 回答内容

脳神経

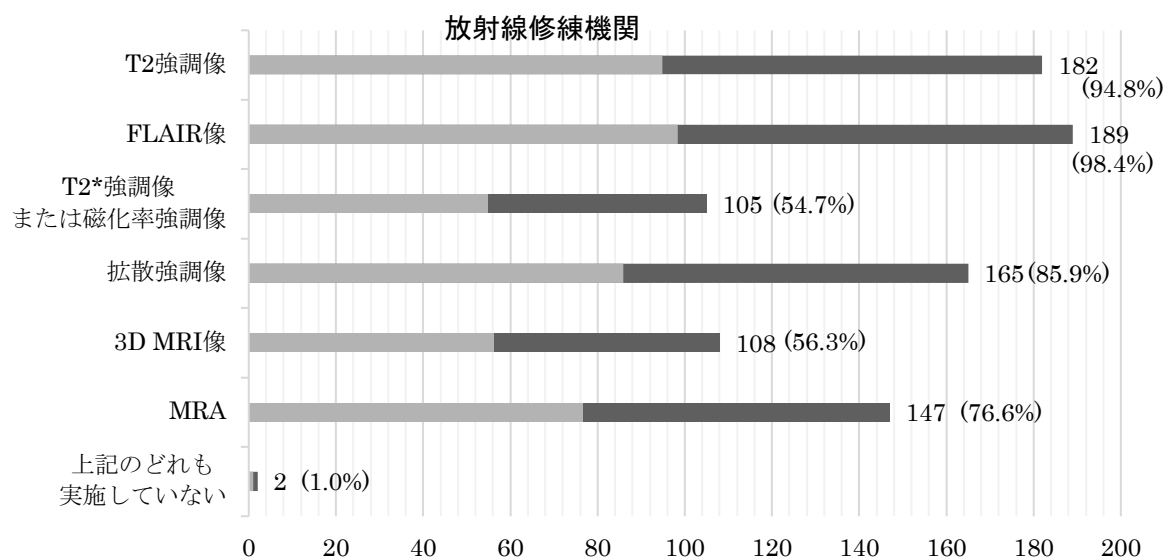
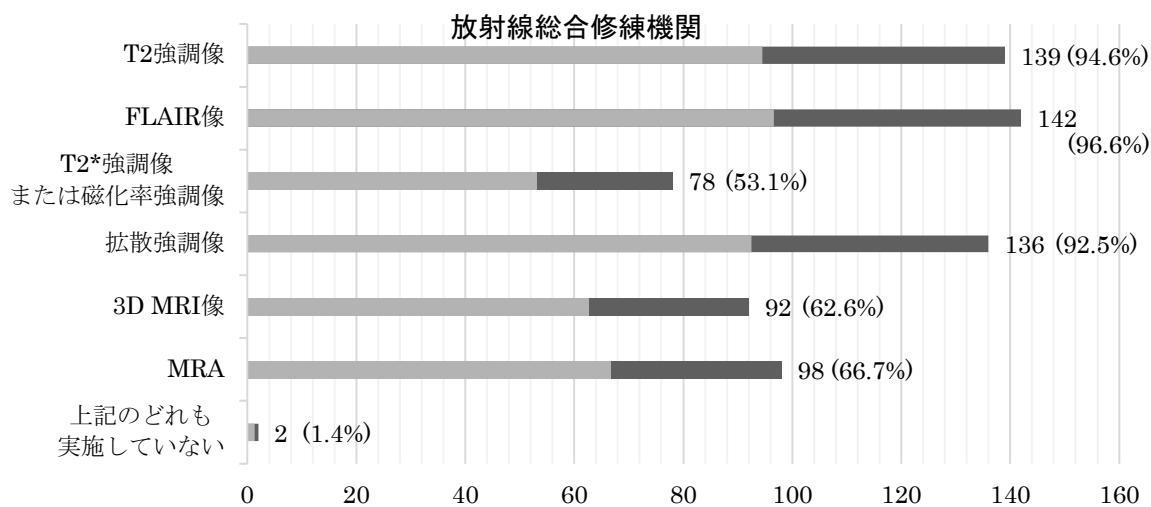
1. 頭部外傷評価のMRI検査で実施している撮像法はどれですか



2. 脳卒中が疑われる場合のMRI検査で実施している撮像法はどれですか

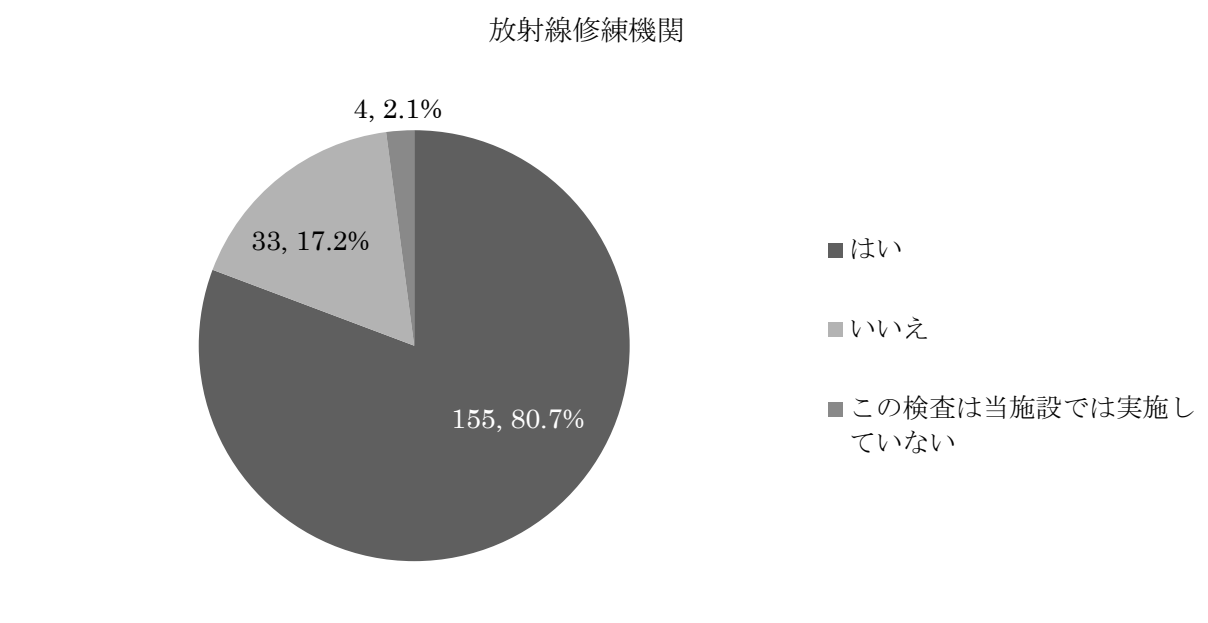
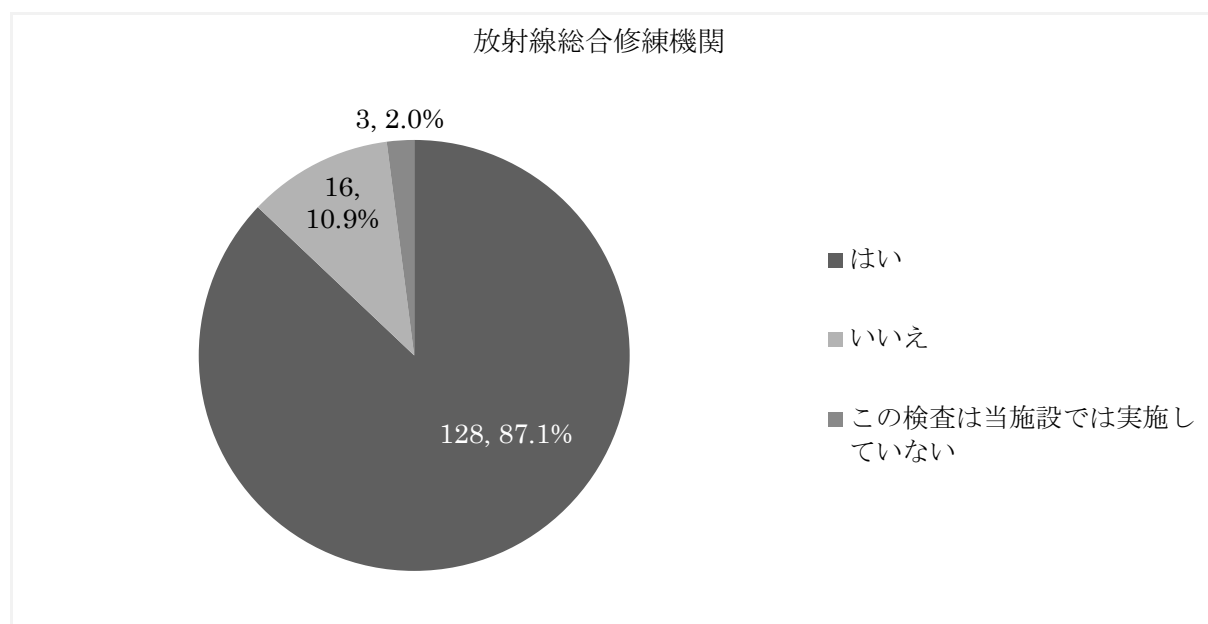


3 認知症が疑われる場合のMRI検査で実施している撮像法はどれですか



頭頸部

1 側頭骨 CT 検査で、各側個別の再構成画像として横断像および冠状断像（骨条件：スライス厚 0.5~0.625 mm）を作成していますか

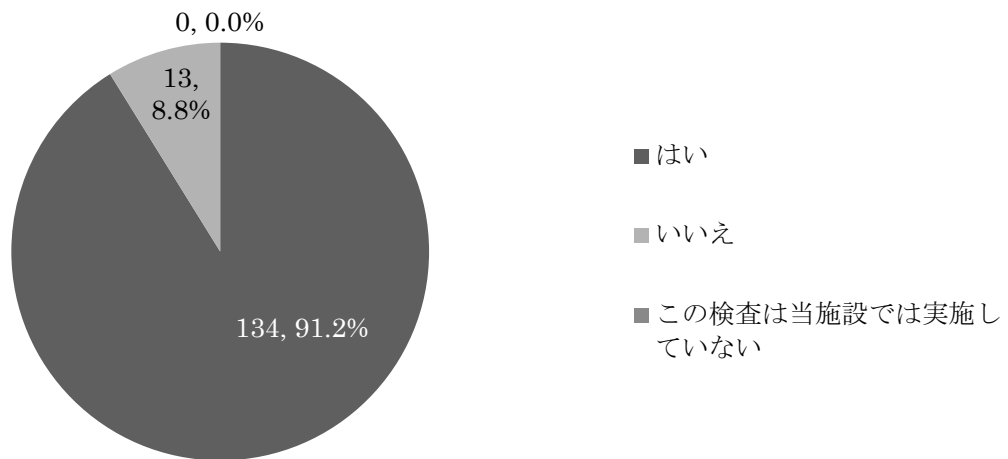


【自由記載コメント】

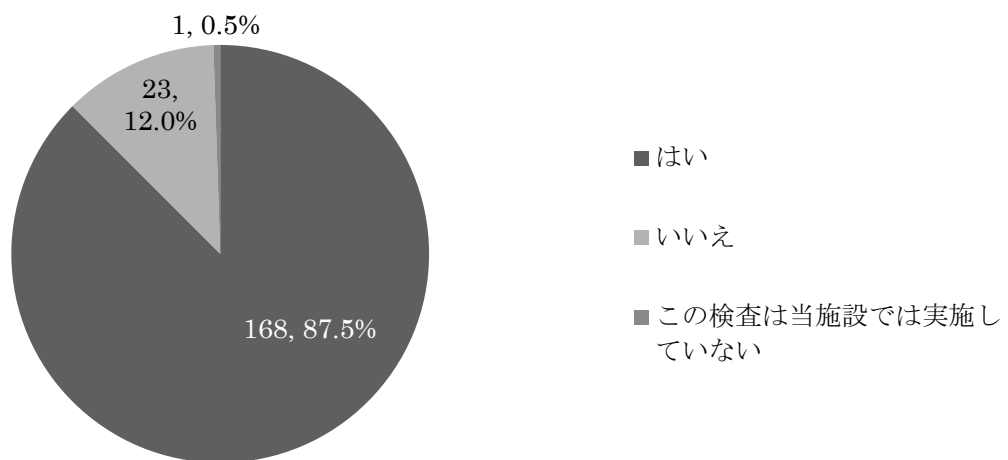
- 側頭骨 CT 検査は、1mm 厚の各側個別の横断像と冠状断像を作成し PACS におくっている
- 冠状断 3mm、水平断 1or3mm スライスの場合をあてはまるものがなく、「いいえ」とせざるを得ませんでした。
- 当院で施行している撮影が選択肢になく、実施しているのに回答できていない検査があります。例えば、CT は全症例をボリュームで撮影し、AQnet で多方向の断面を観察しています。副鼻腔では冠状断、矢状断は作成していないので「作成していない」と回答しましたが、読影時には細かいスライスで観察しています。

2 鼻副鼻腔 CT 検査では、横断像のみでなく冠状断像(骨条件、軟部条件：スライス厚および間隔 1~2 mm) を作成していますか

放射線総合修練機関



放射線修練機関



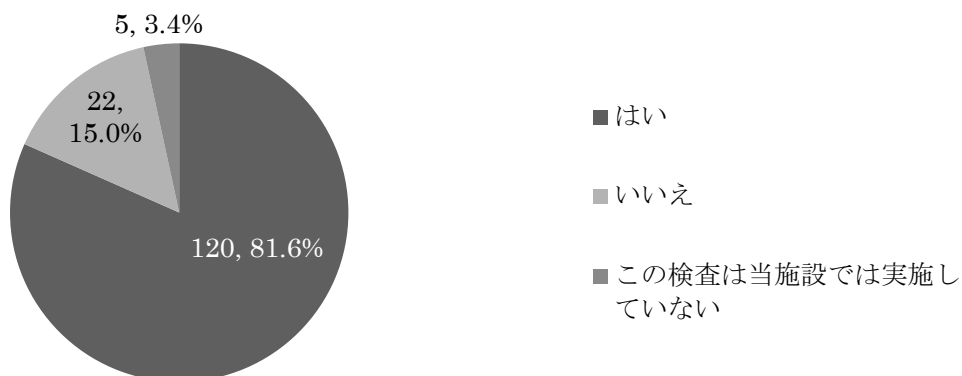
【自由記載コメント】

鼻副鼻腔 CT 検査では、5mm 厚の横断像と冠状断像を作成し PACS におくっている。そして必要に応じて workstation 上で 1mm 厚の横断像・冠状断像をチェックしている。従って回答は「いいえ」にしています。

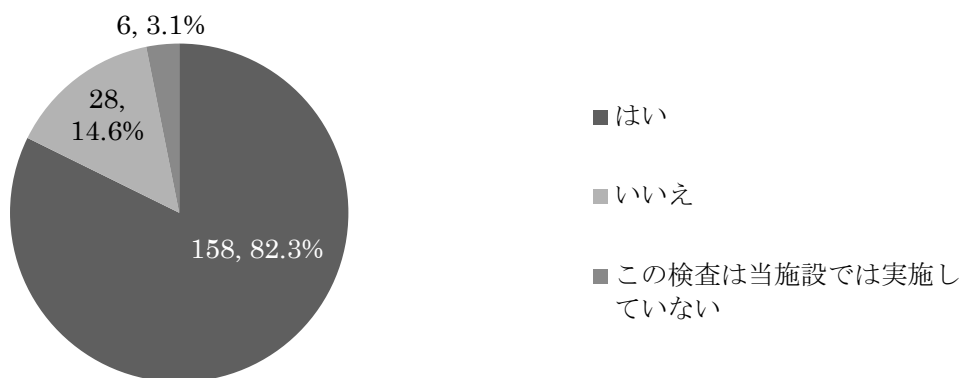
心血管

1 冠動脈 CT 検査 1~2 時間前の β 1 選択性遮断薬の経口投与、または/および短時間作用型 β 1 選択性遮断薬の静脈投与を施行していますか

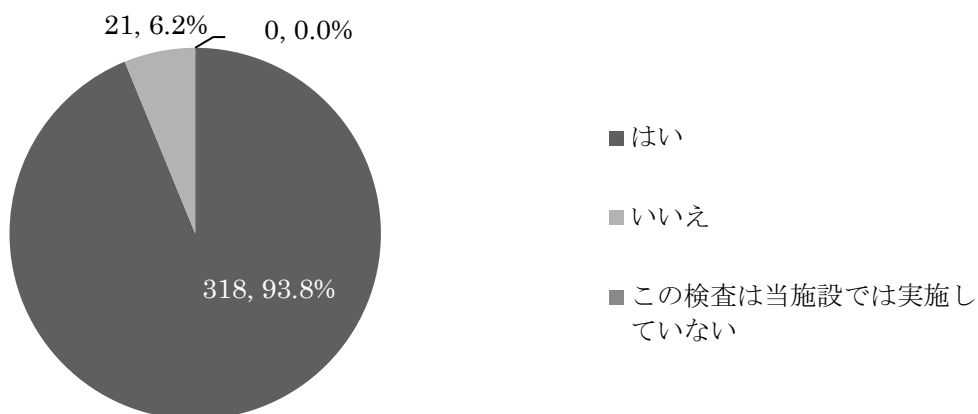
放射線総合修練機関



放射線修練機関

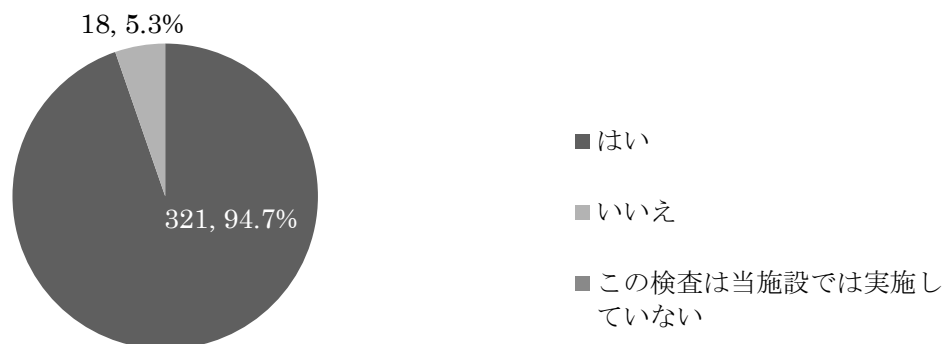


2 大動脈解離の急性期には pre-contrast CT (造影前の単純 CT 検査) を撮影していますか



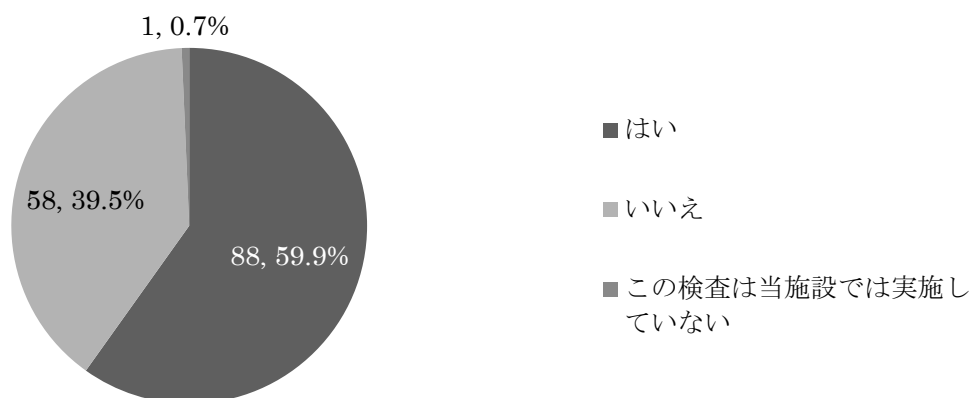
肺野

1 びまん性疾患と肺結節を評価する胸部 CT 検査では、HRCT を行っていますか

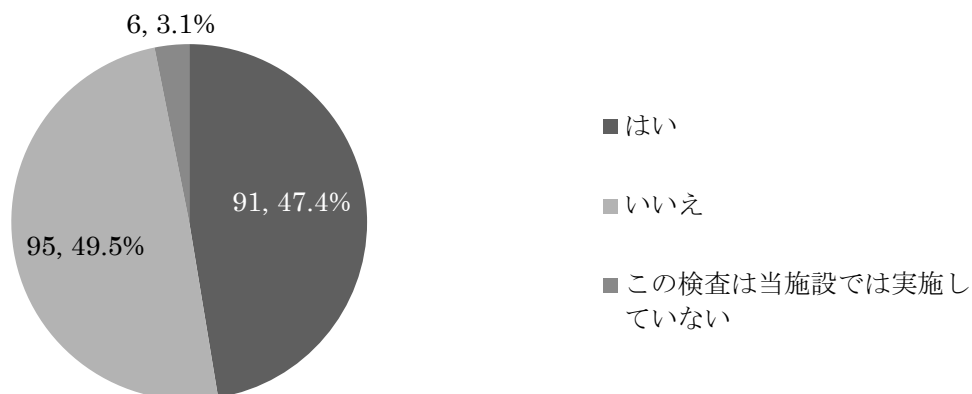


2 縦隔腫瘍の中の胸腺腫と胸腺過形成の鑑別に MRI の chemical shift imaging (in phase/opposed phase) を用いていますか

放射線総合修練機関

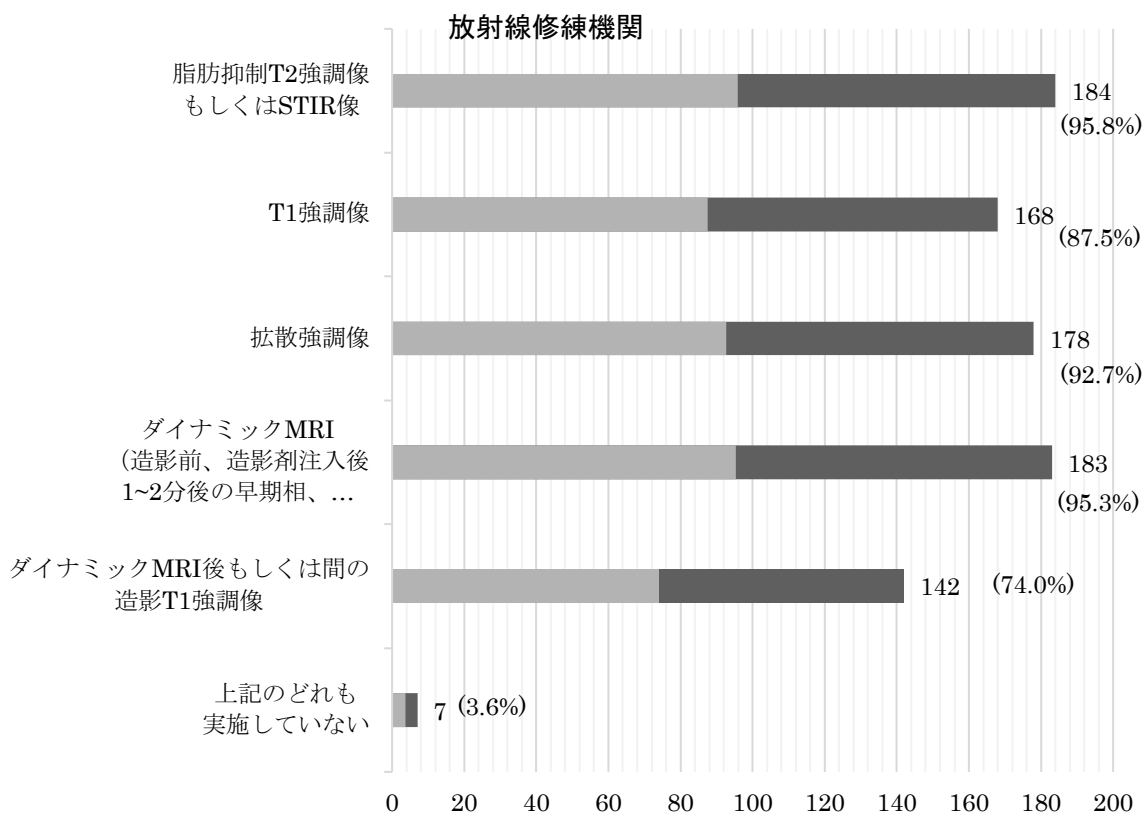
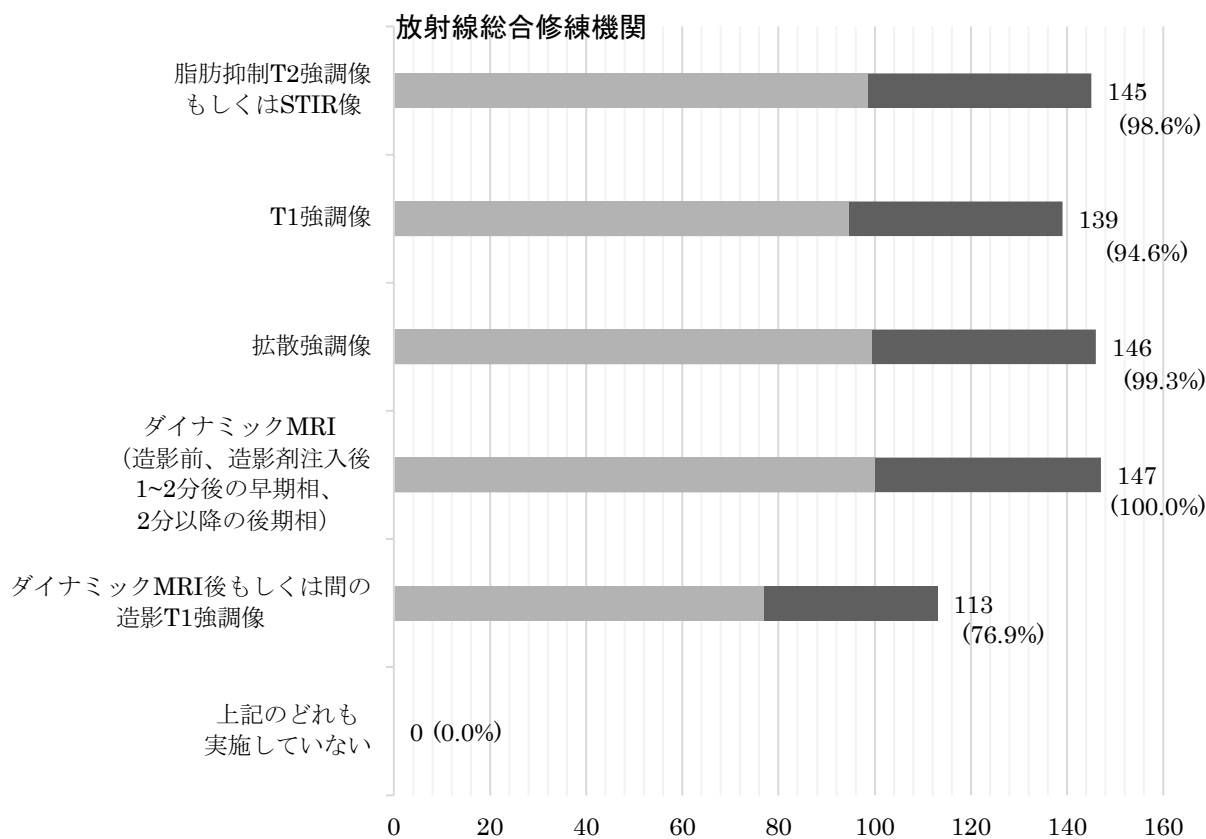


放射線修練機関

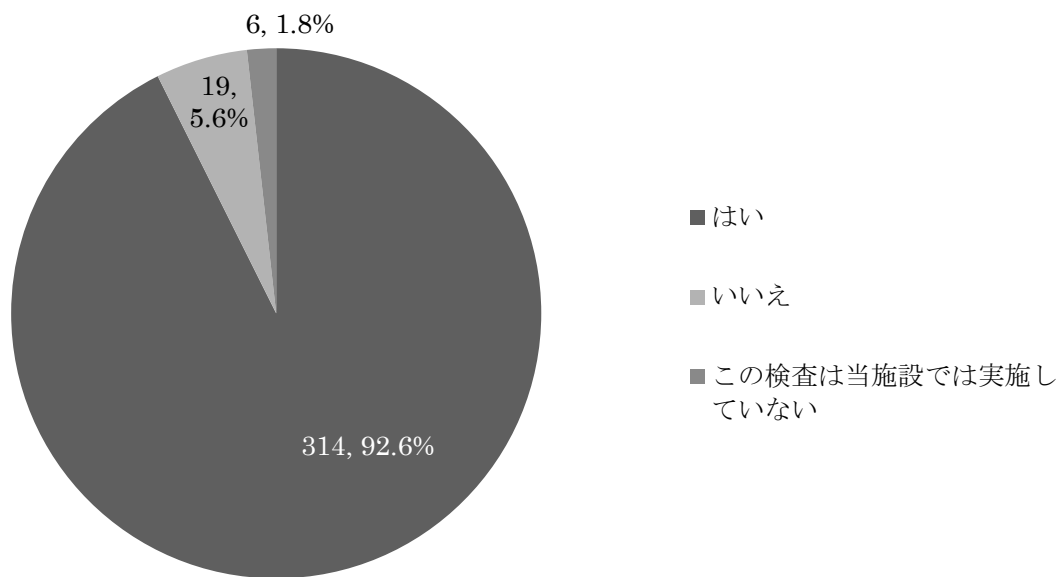


乳腺

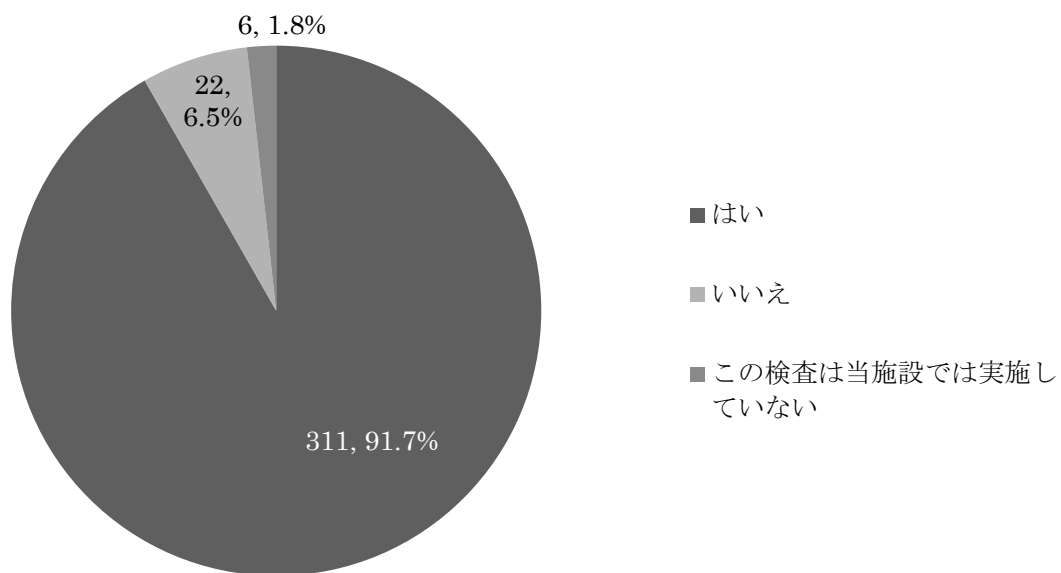
1. 乳房 MRI 検査で実施している撮像法はどれですか



2 乳腺 MRI 検査はガドリニウム造影剤を用いた造影検査を必ず行っていますか

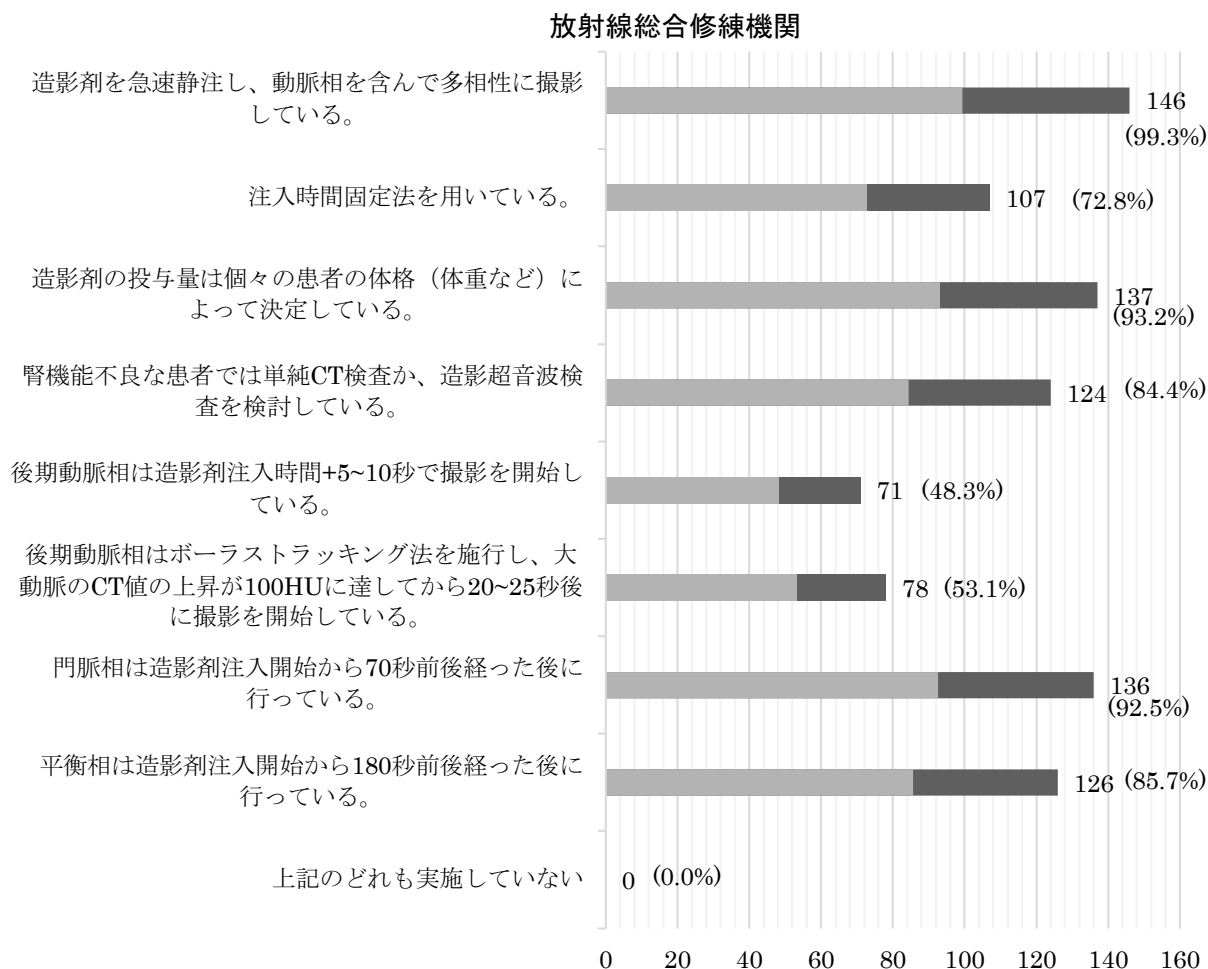


3 乳房 MRI 検査は乳房専用コイルを用いて両側乳房を同時に撮像していますか

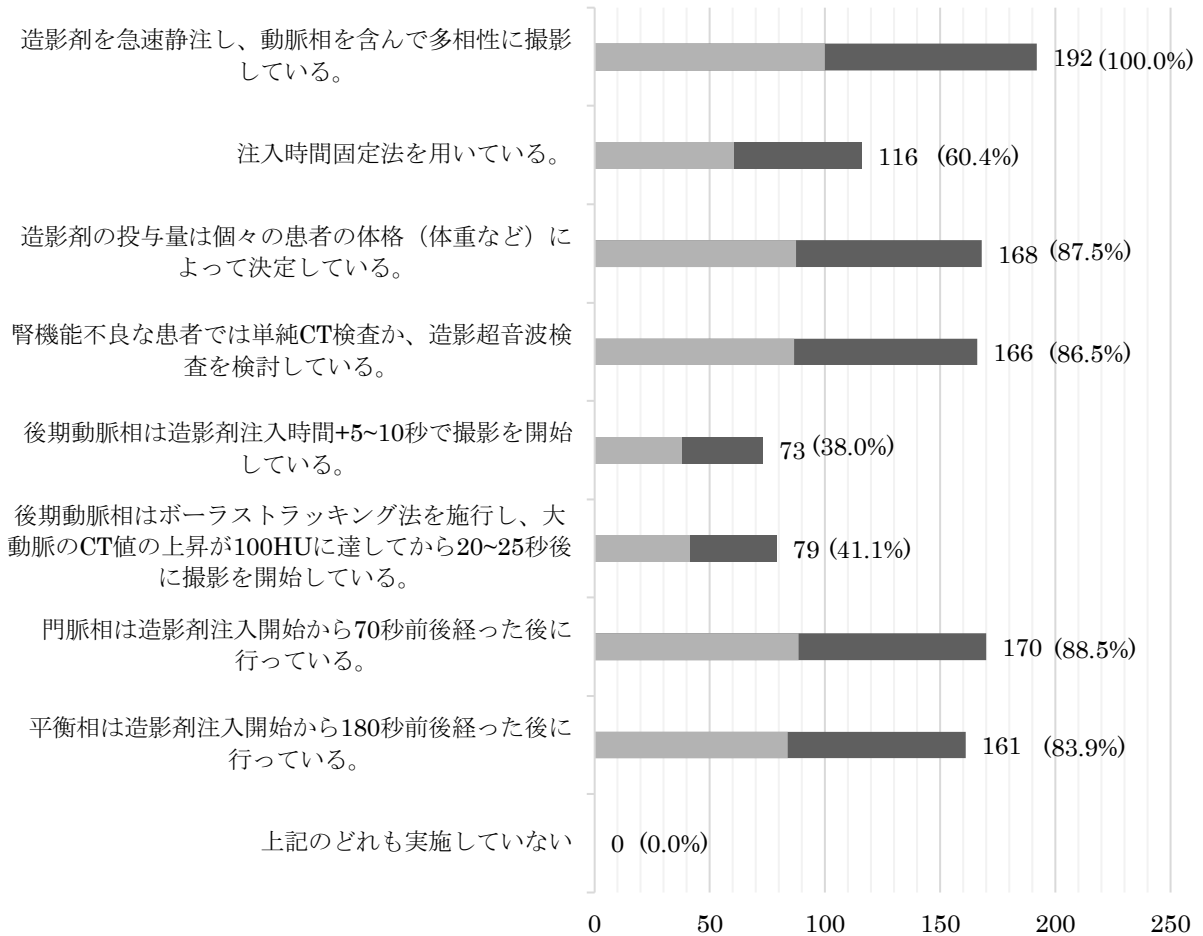


肝臓

1 肝臓ダイナミックCT検査で実施していることはどれですか



放射線修練機関

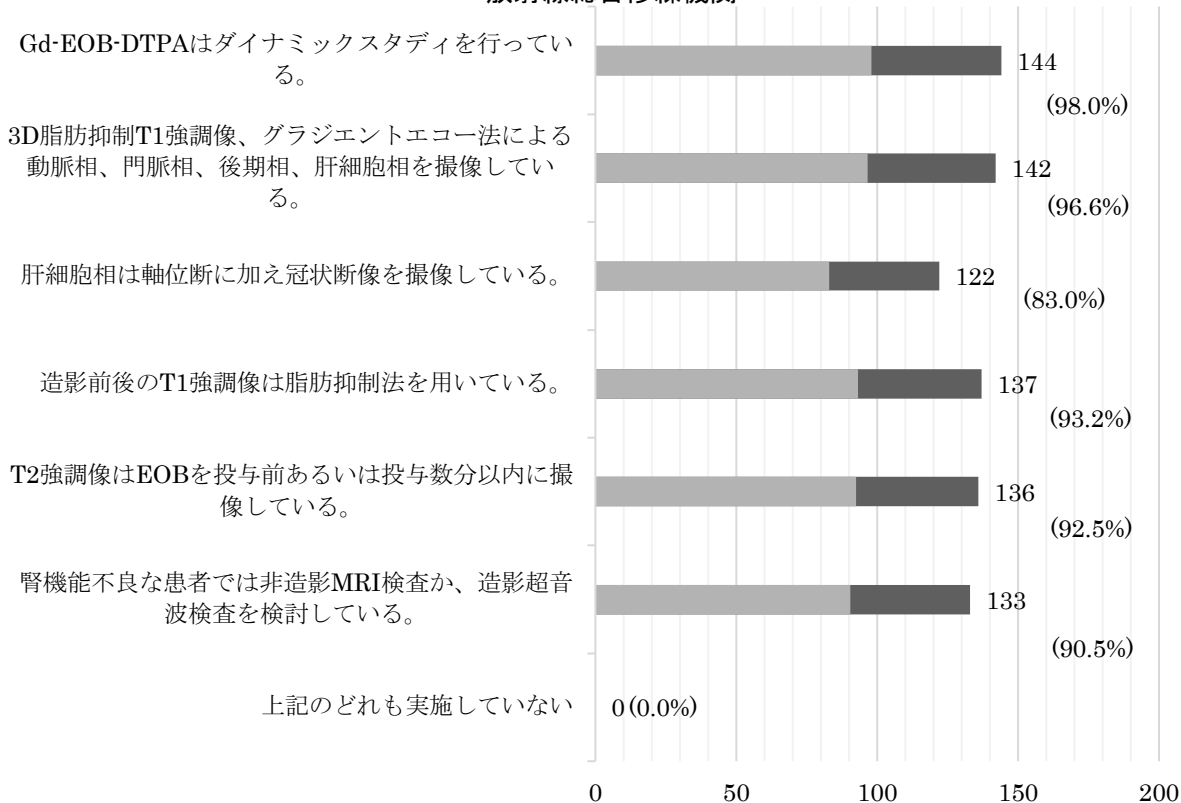


【自由記載コメント】

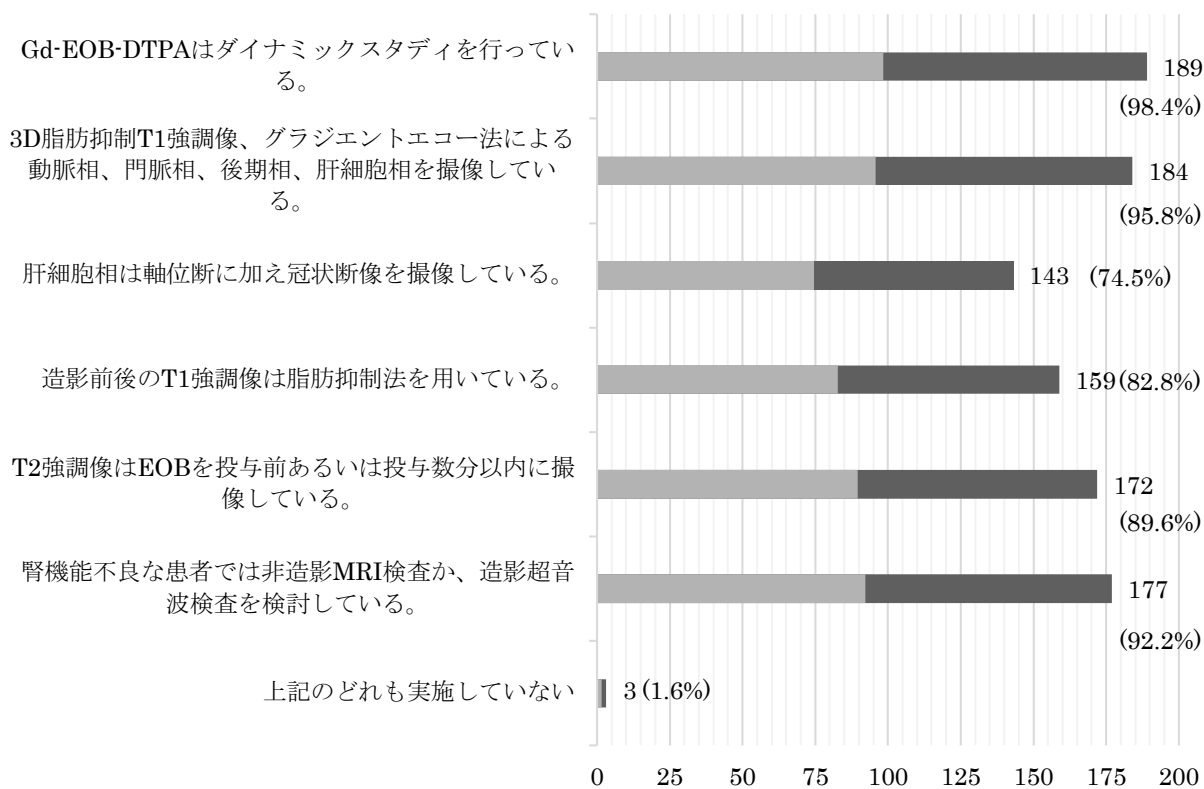
プロトコールの細部を限定しすぎているため、細かな条件がマッチしないと、まったく試行していないと言わざるを得なくなる。「後期動脈相をとっているか」と「何秒後？」は分けて考えるべき。

2 ガドキセト酸ナトリウム (Gd-EOB-DTPA) 造影 MRI 検査で実施していることはどれですか

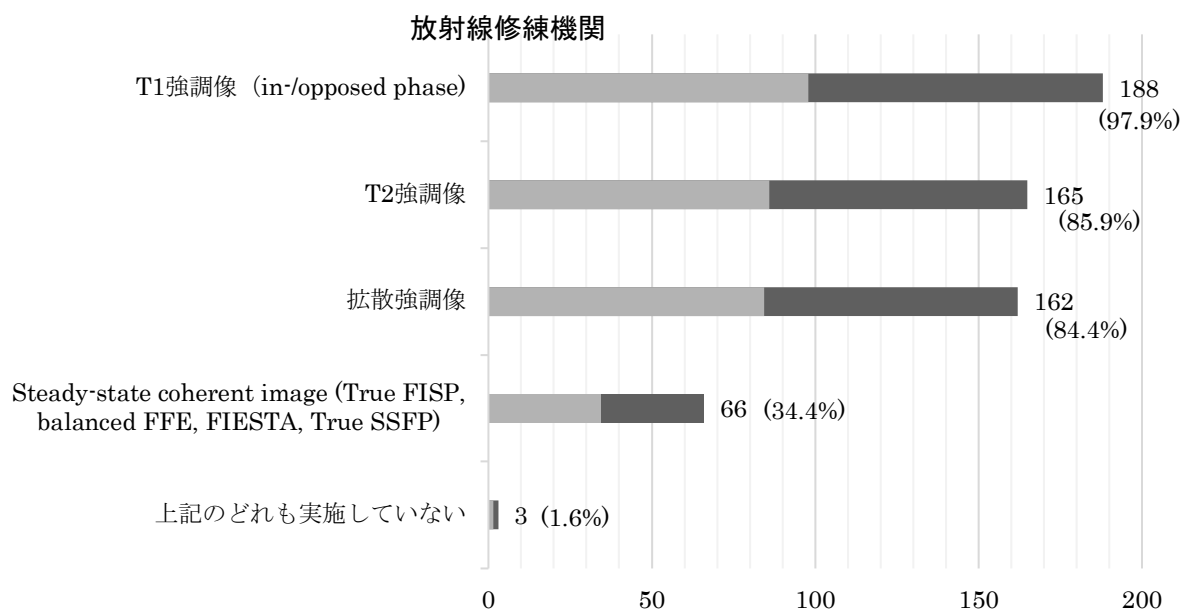
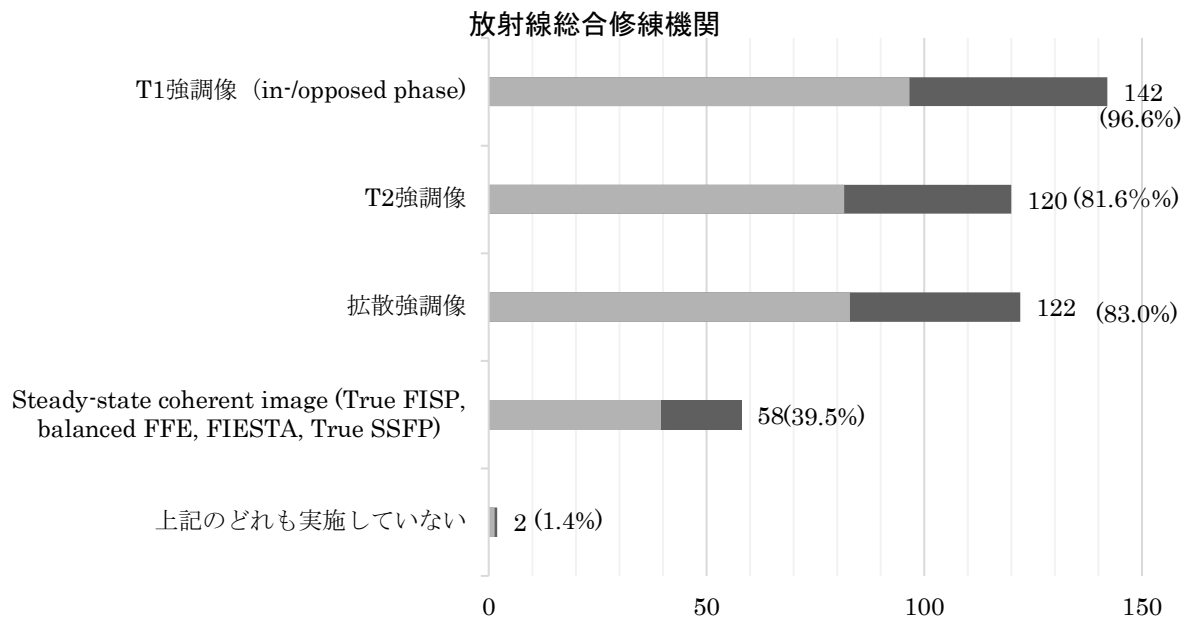
放射線総合修練機関



放射線修練機関

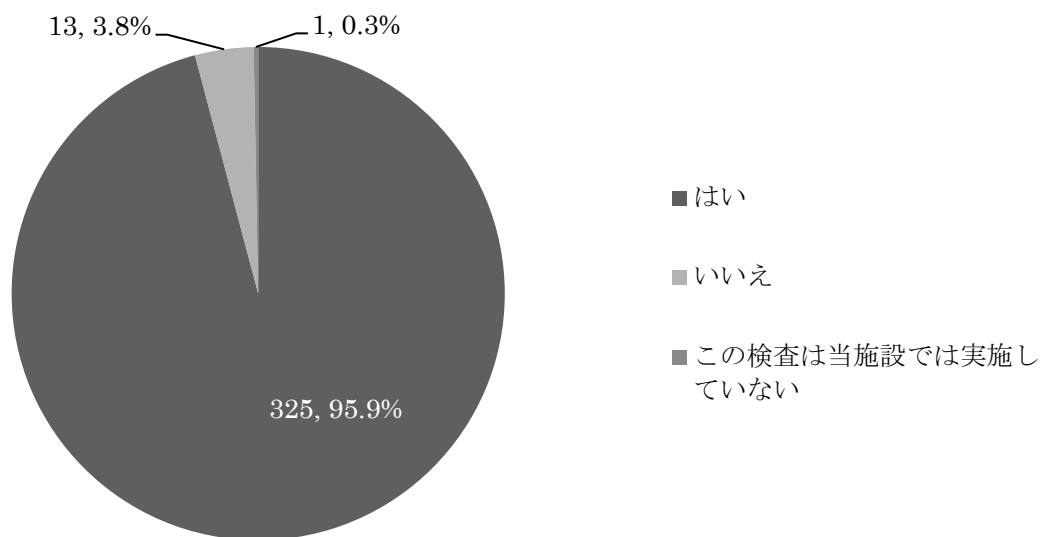


3 ガドキセト酸ナトリウム (Gd-E0B-DTPA) 造影 MRI 検査の際に行う単純 MRI で実施している撮像法はどれですか

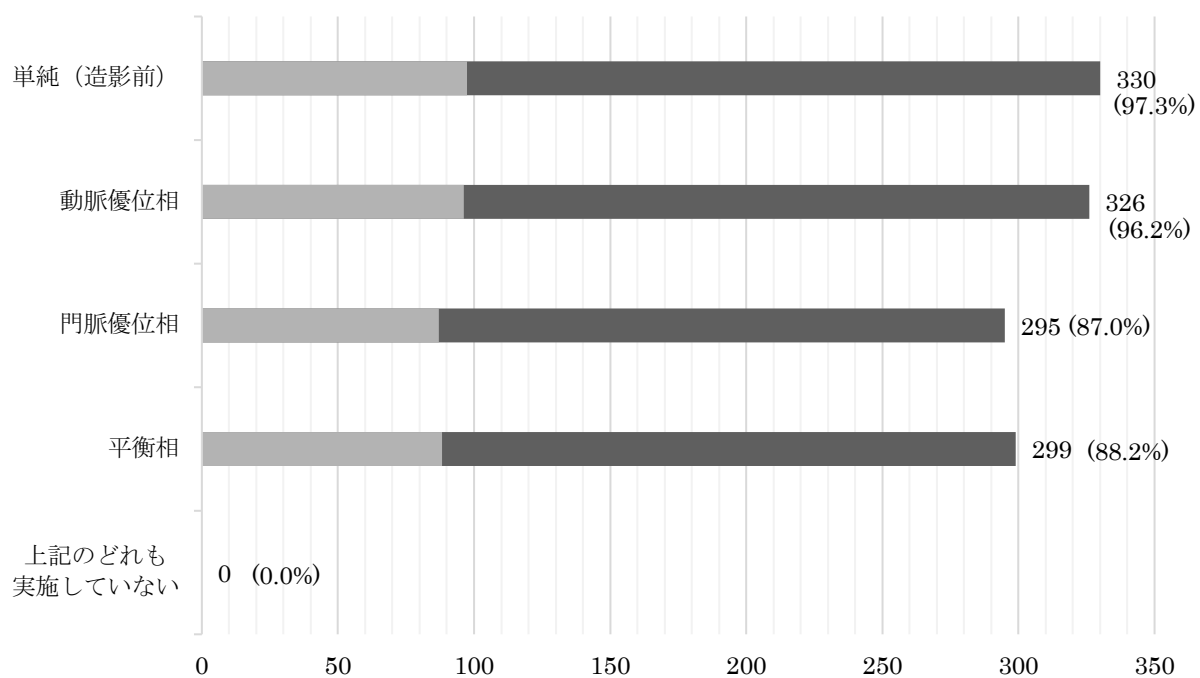


胆嚢胆道

1 胆道結石を疑う CT 検査では、造影のみではなく、単純撮影も施行していますか

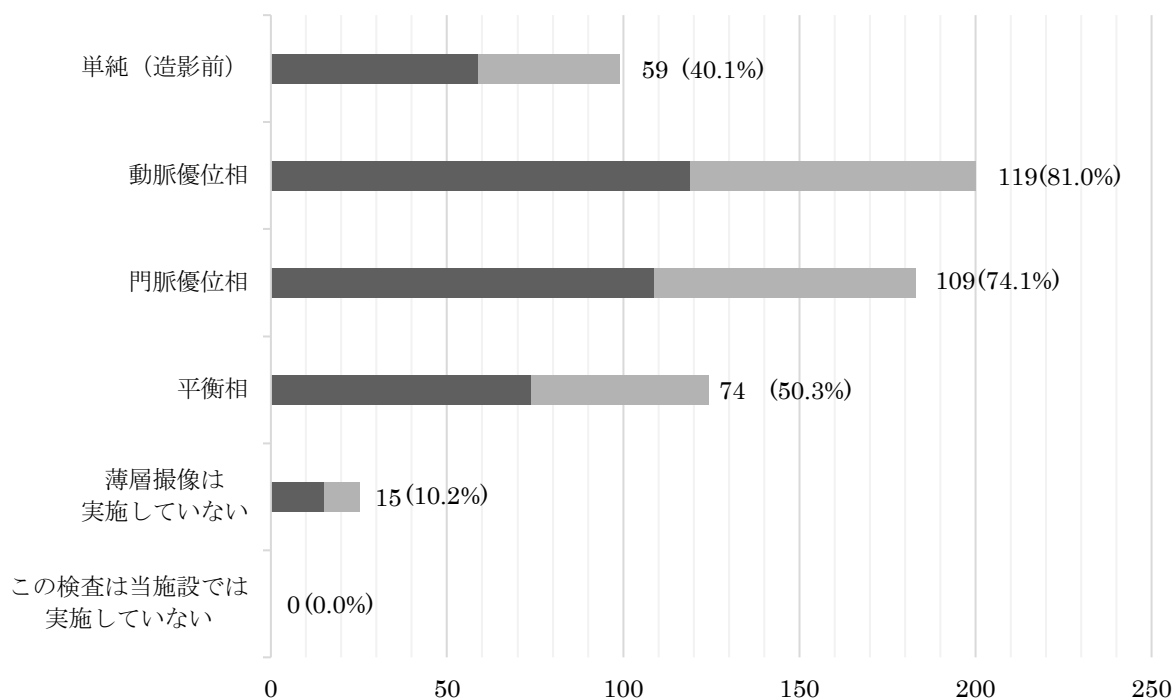


2 胆道腫瘍を疑う CT 検査で撮影しているものはどれですか

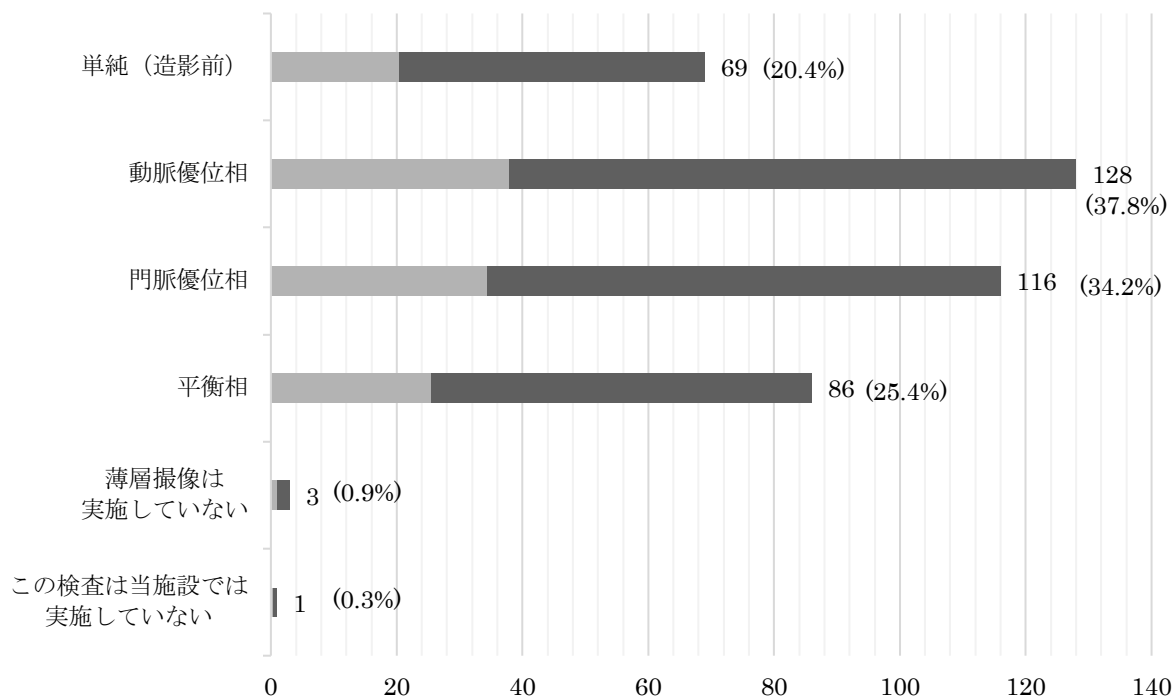


3 胆道腫瘍を疑う CT 検査で、2 mm 以下の薄層撮像を実施するのはどの相ですか

放射線総合修練機関



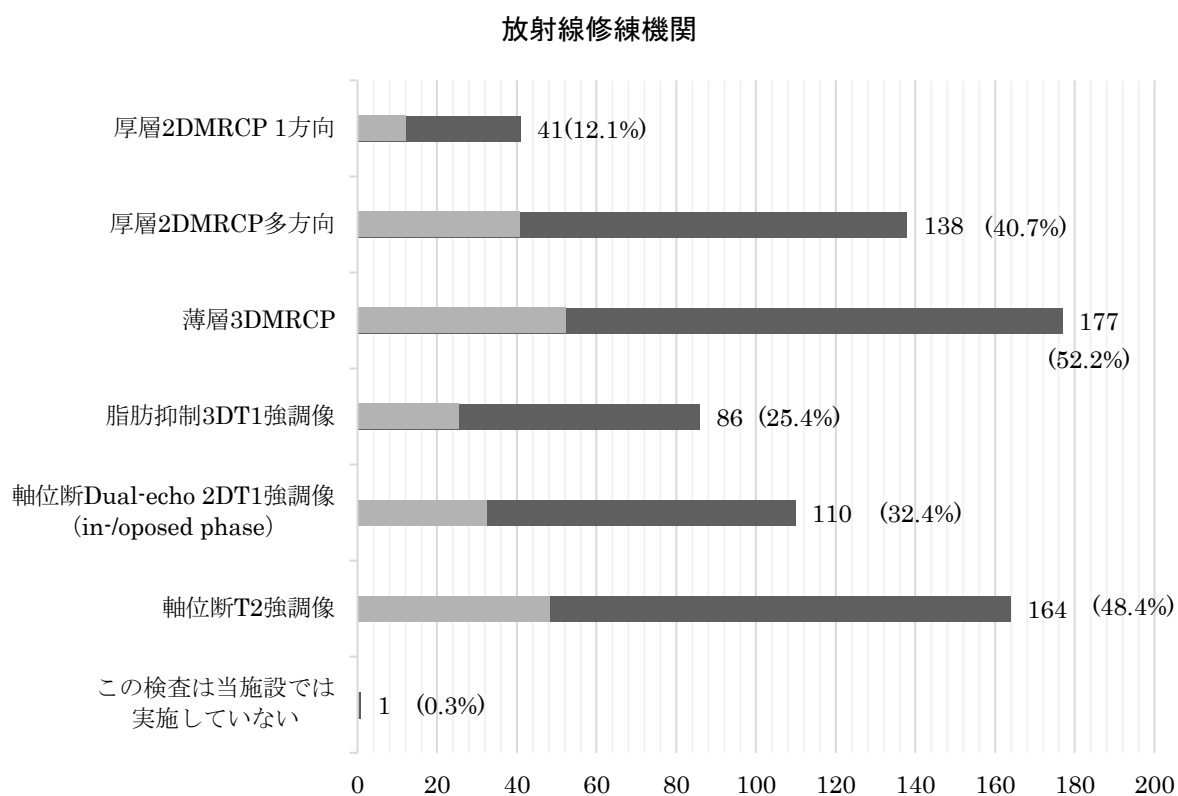
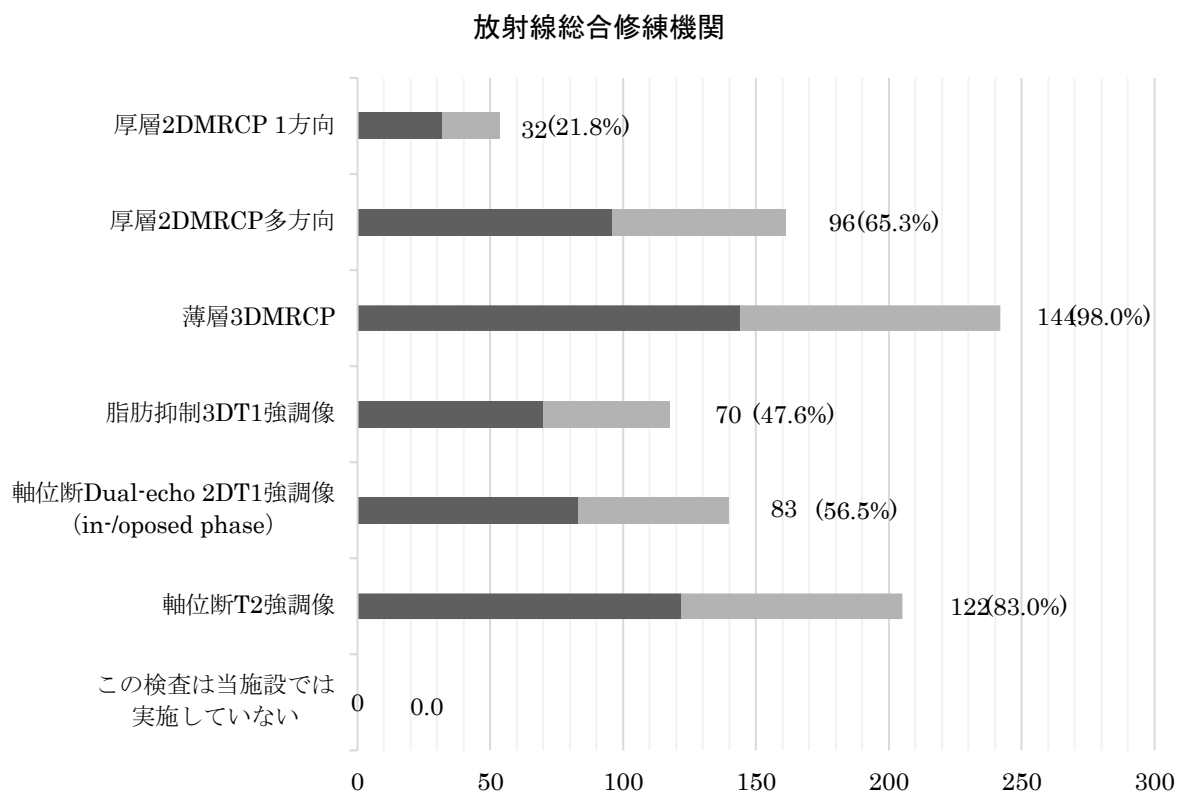
放射線修練機関



【自由記載コメント】

CT 薄層撮影では、Aqarius net 上で再構成するものを含まず。

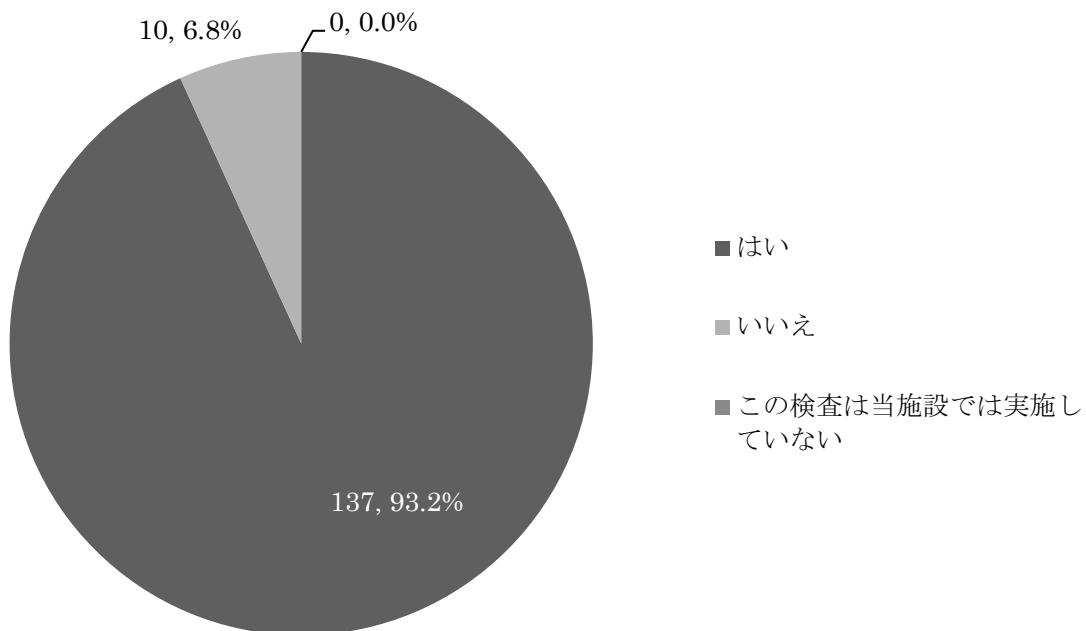
4 MRCPの際に実施している撮像法はどれですか



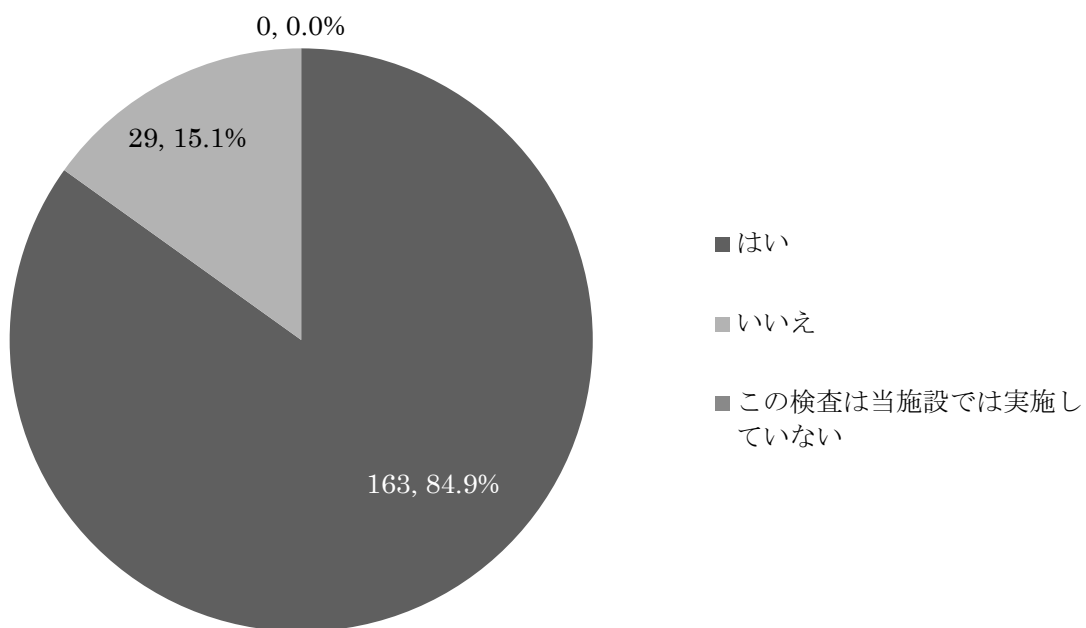
脾臓

1 脾臓 CT 検査では薄いスライス厚 (1~3 mm) を用いていますか

放射線総合修練機関

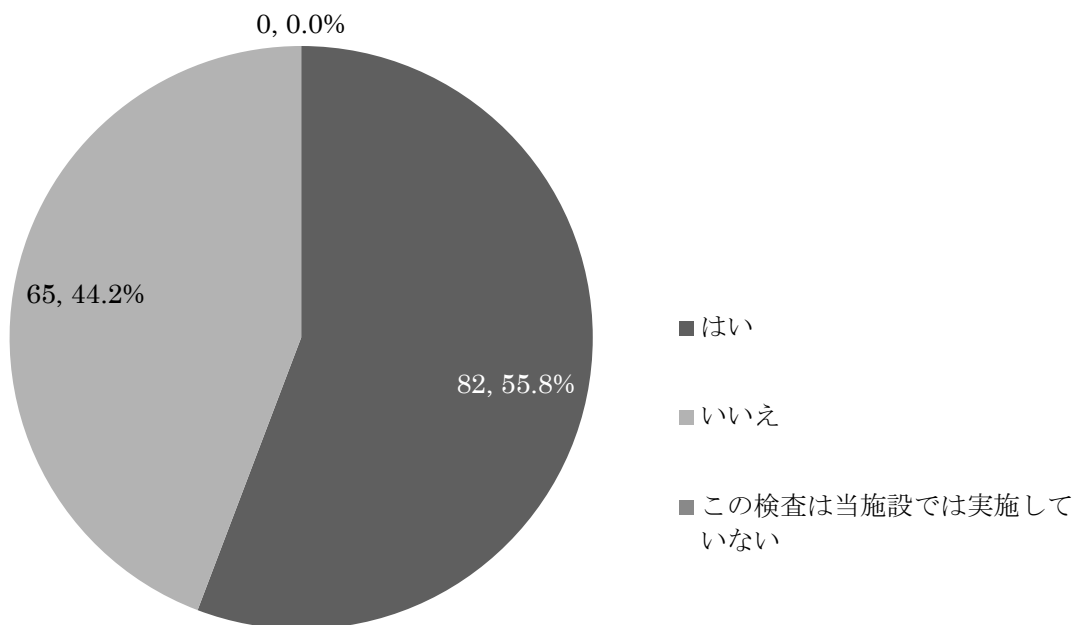


放射線修練機関

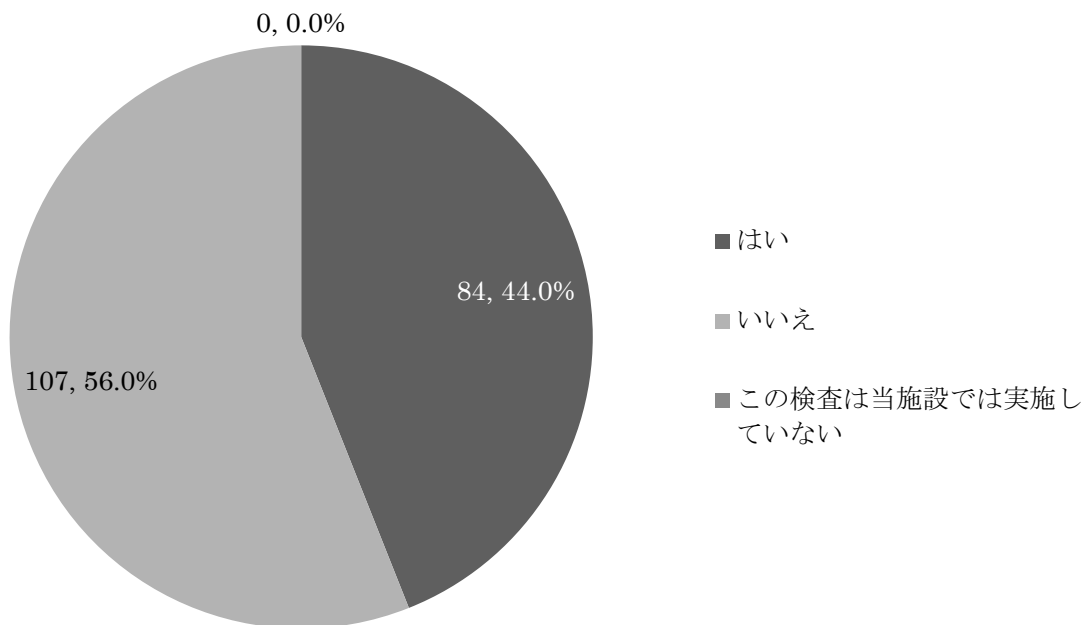


2 膵臓 CT 検査では 350 mgI/ml 以上の高濃度造影剤を使用していますか

放射線総合修練機関

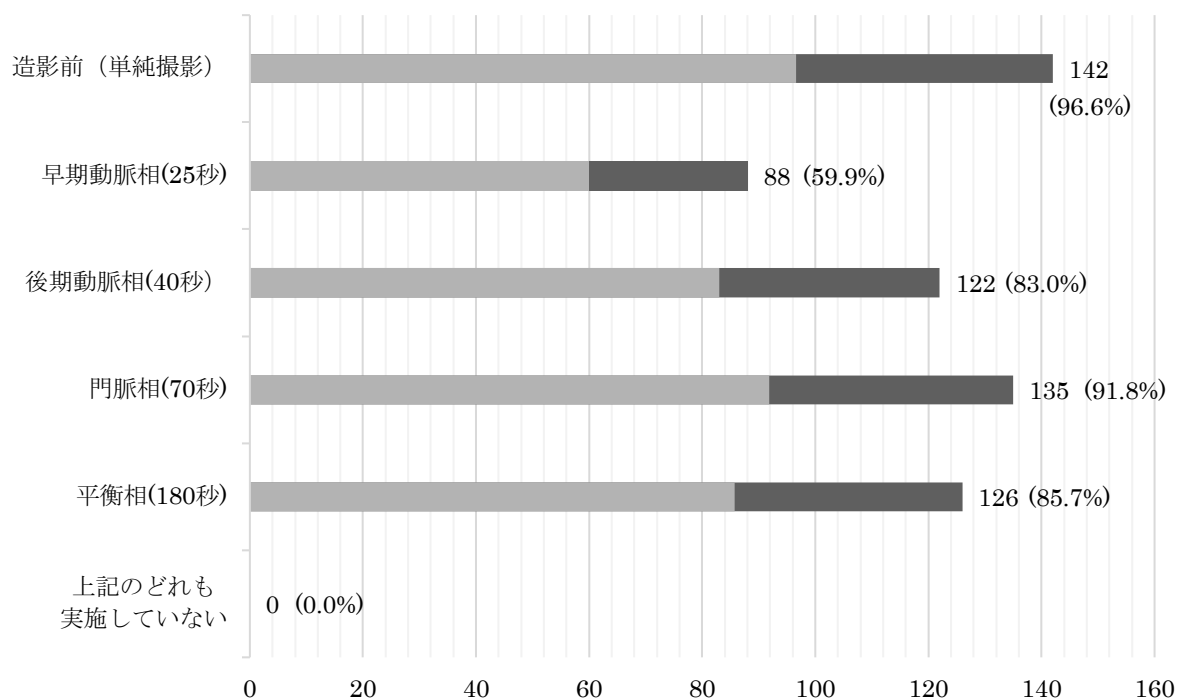


放射線修練機関

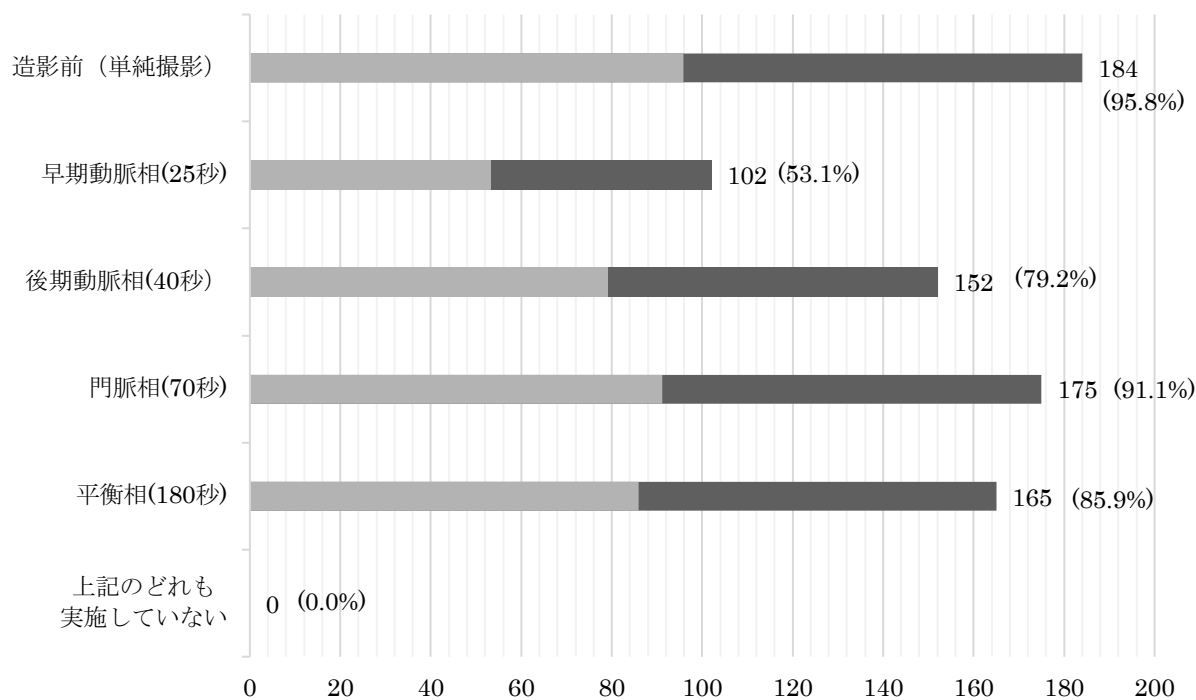


3 膵癌が疑われる場合のダイナミック CT 検査で撮影しているものはどれですか

放射線総合修練機関



放射線修練機関

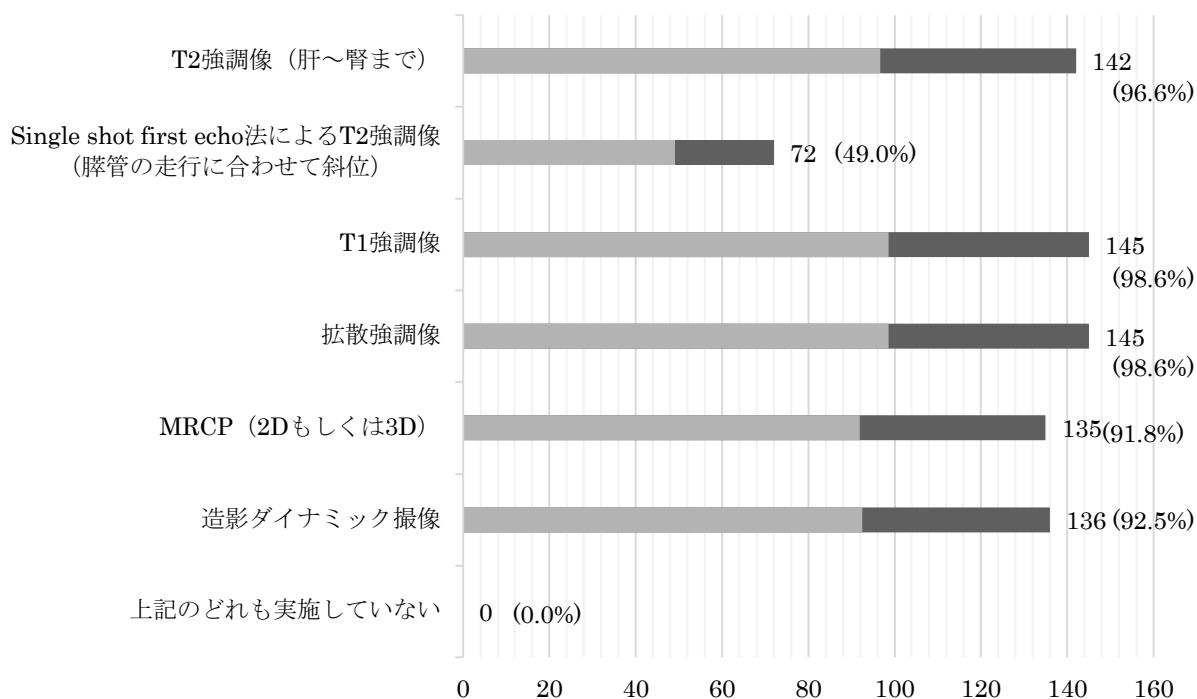


【自由記載コメント】

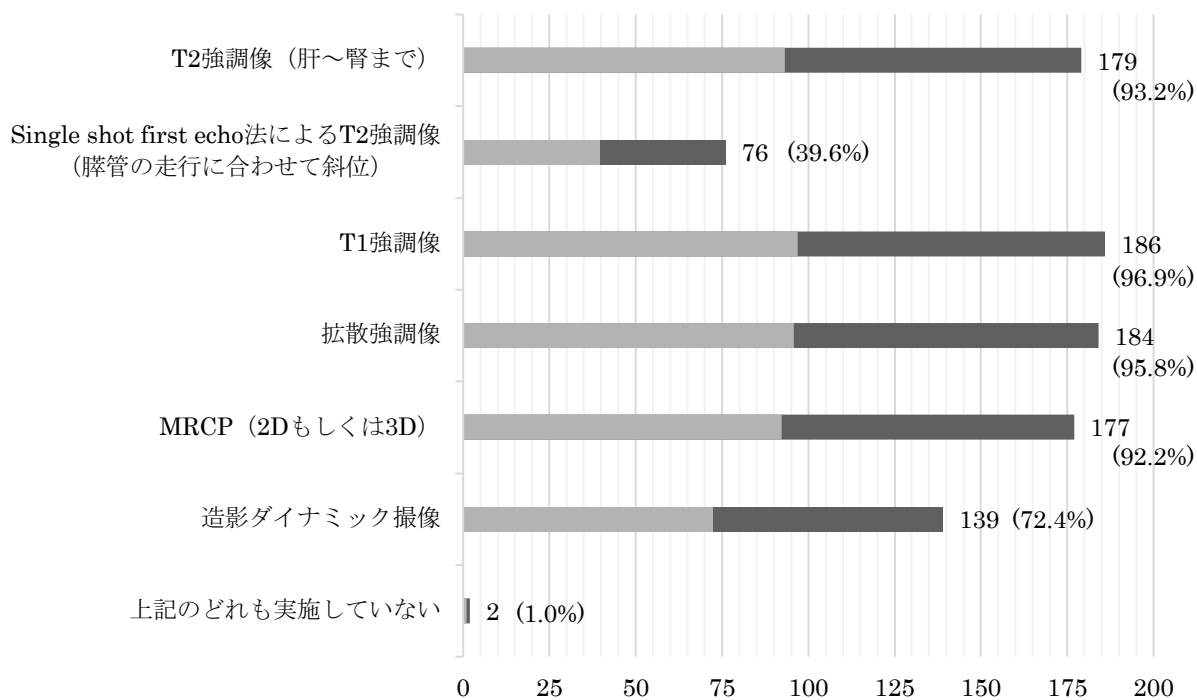
膵癌の dynamic CT も秒を指定されると該当するものがない(ルチンは 35" 90")

4 膵腫瘍のMRI 検査で実施している撮像法はどれですか

放射線総合修練機関

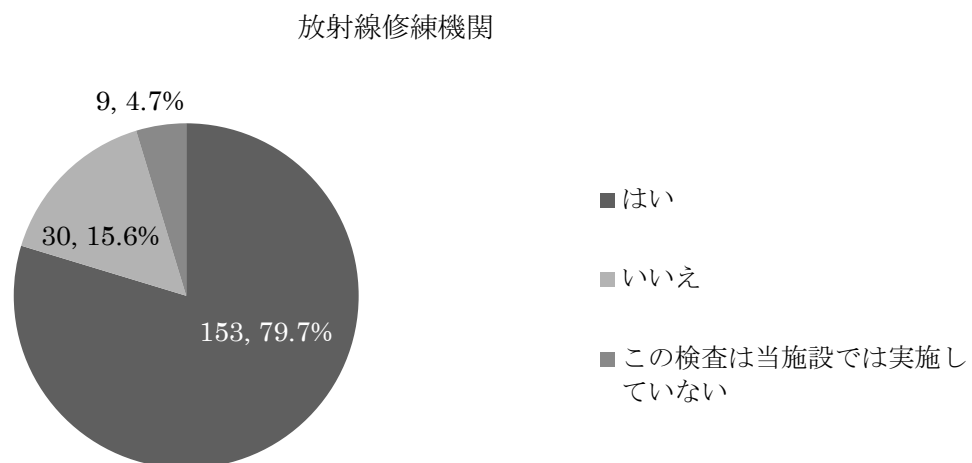
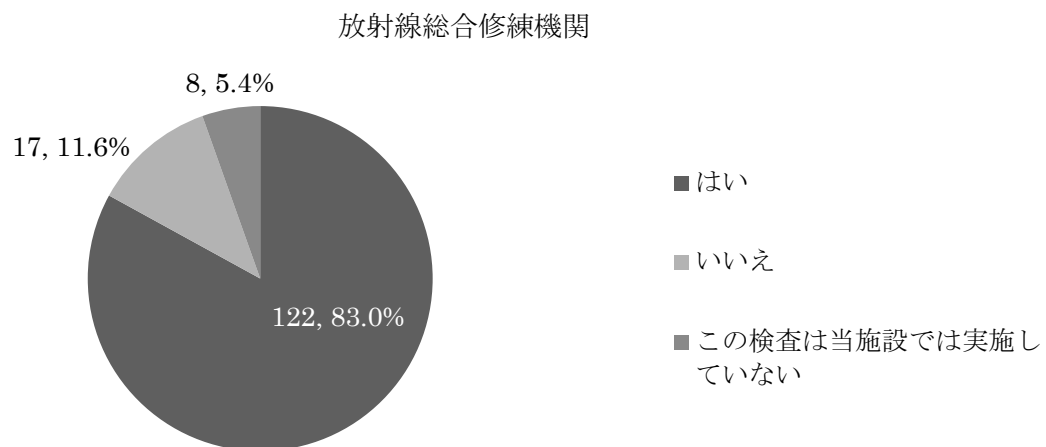


放射線修練機関

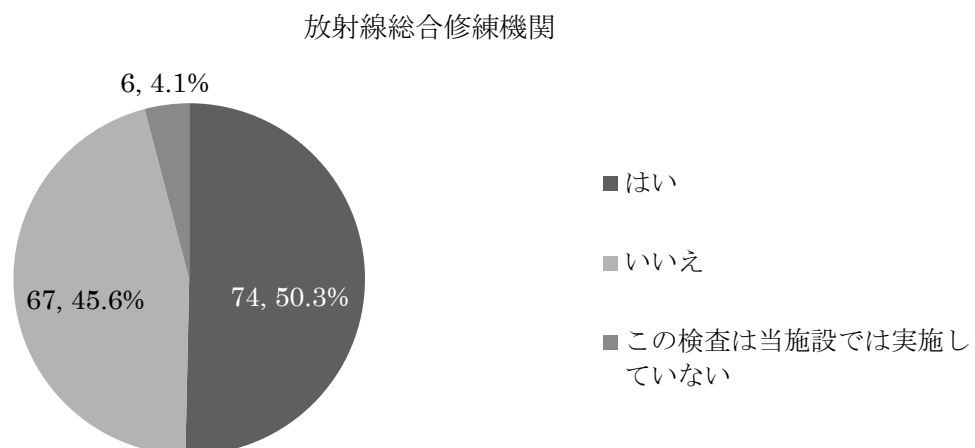


消化管

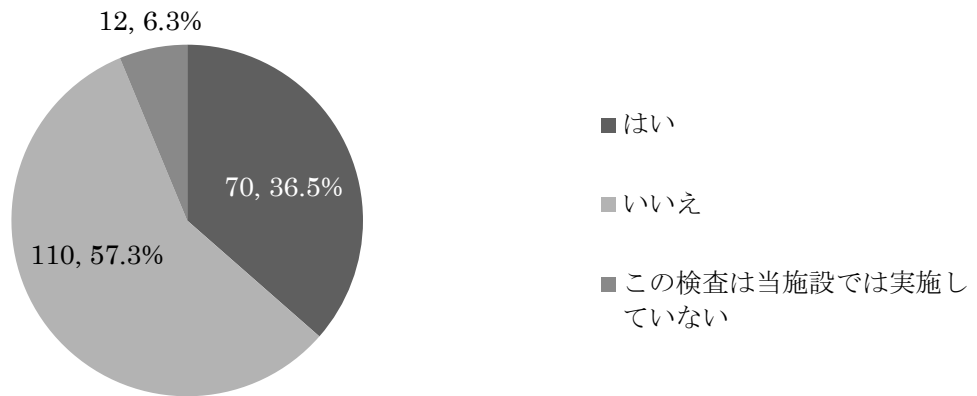
1 上部消化管ルーチン検査は日本消化器がん検診学会の基準撮影法に準じた二重造影法で行っていますか



2 小腸造影検査でバルーンゾルデを使用することがありますか

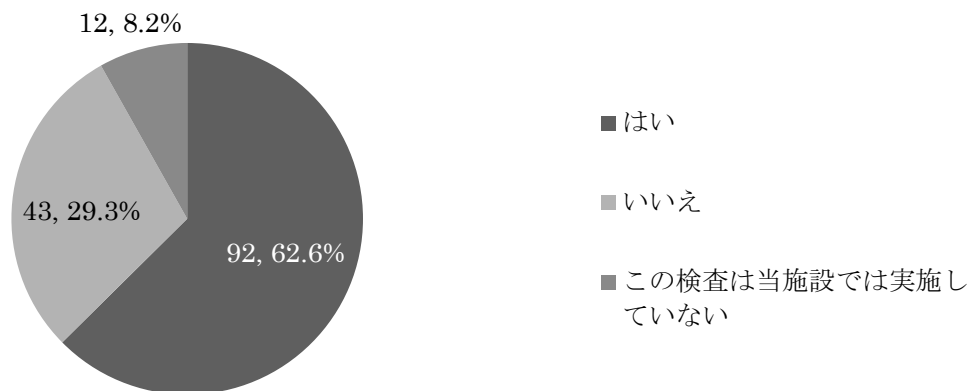


放射線修練機関

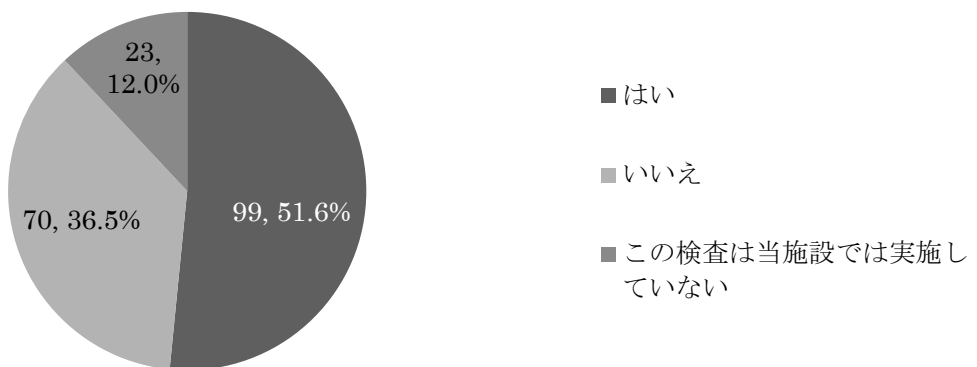


3 上部消化管の術前検査では経鼻胃管を使用することがありますか

放射線総合修練機関

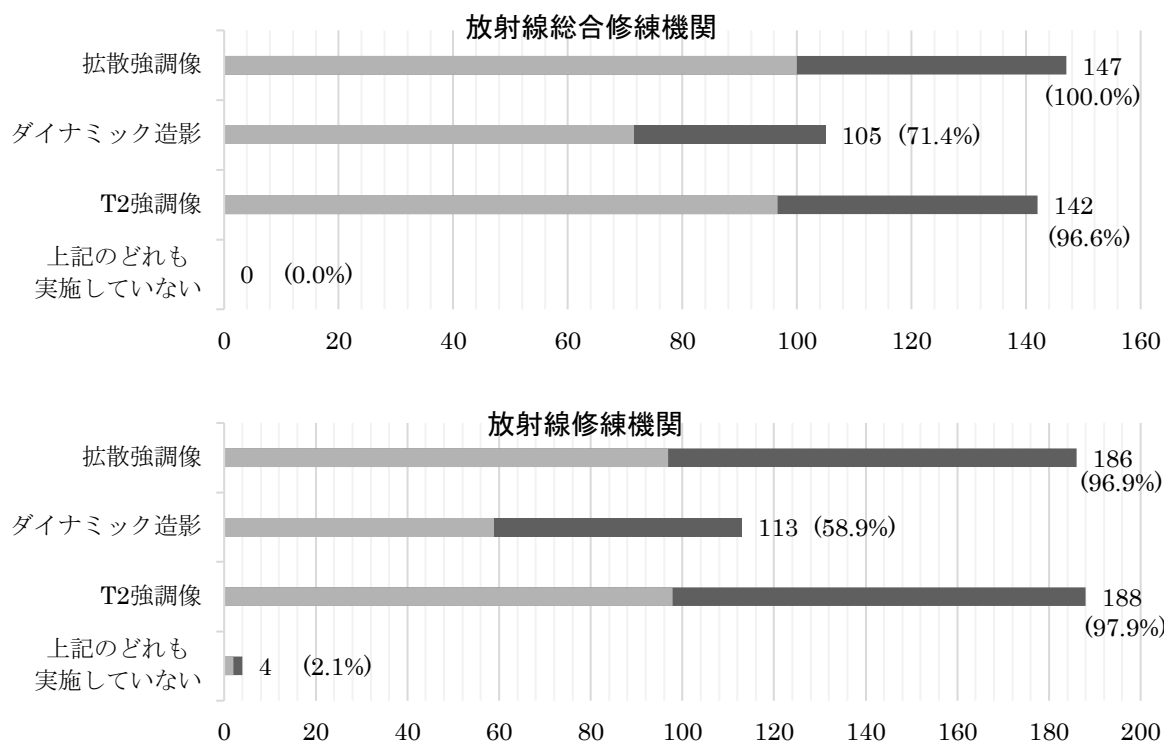


放射線修練機関

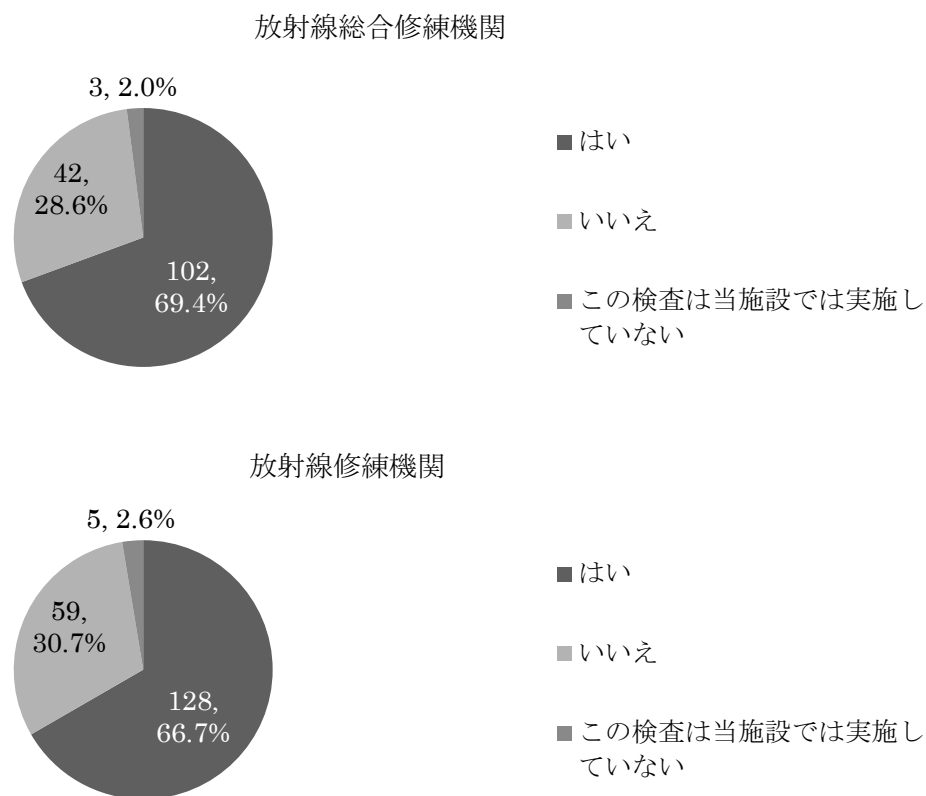


泌尿器

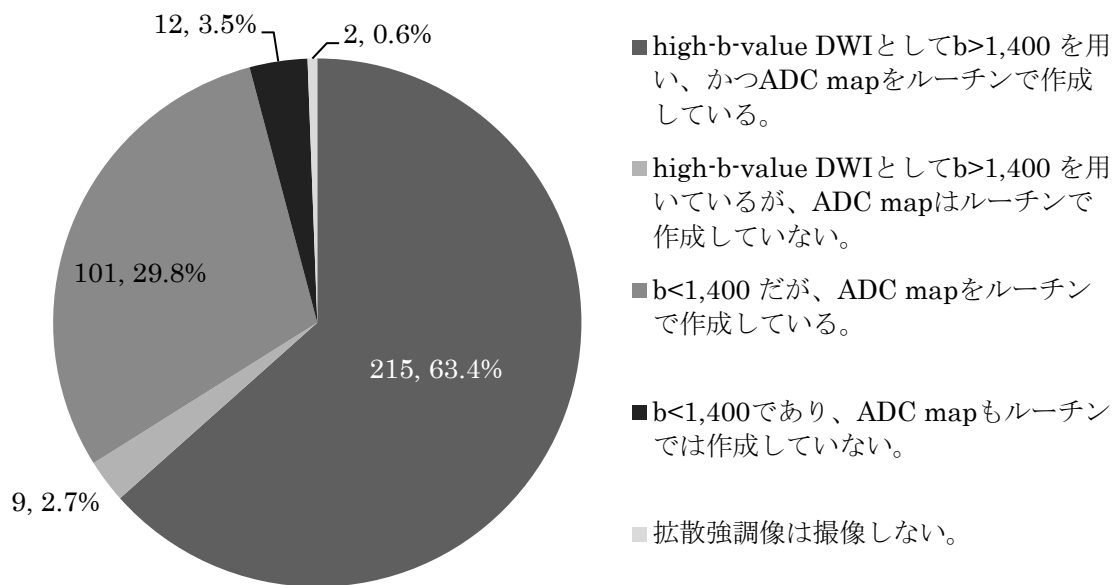
1 前立腺癌の検出を目的とするMRI検査で実施している撮像法はどれですか



2 高齢者の無症候性肉眼的血尿や膀胱がん既往など、上部尿路上皮腫瘍を疑う場合のCT検査ではCT urography プロトコルである「単純、腎実質相、CT urography」の3相を撮像していますか

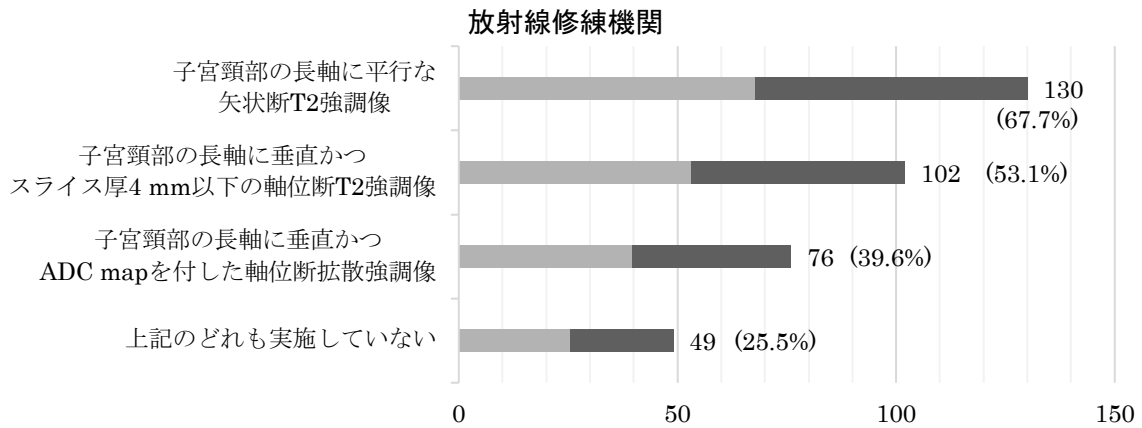
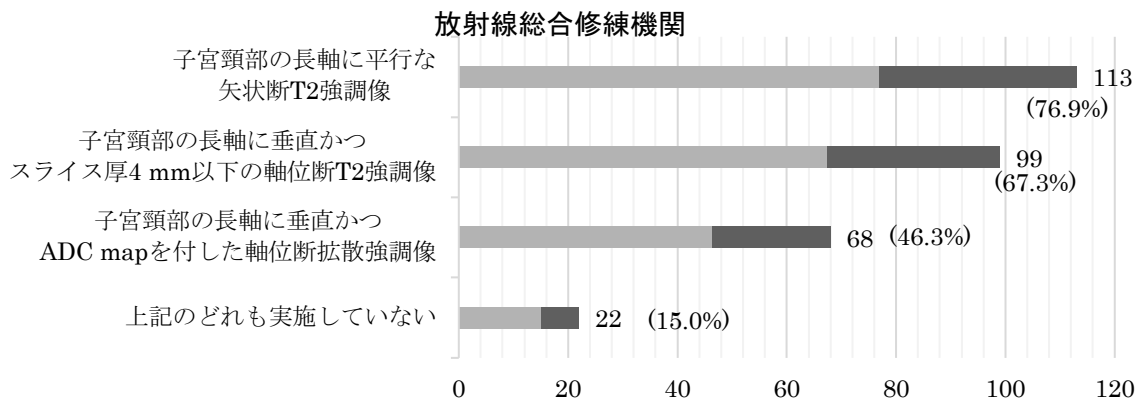


3 前立腺癌の検出を目的で拡散強調像を撮像する場合、どのプロトコルを使用していますか

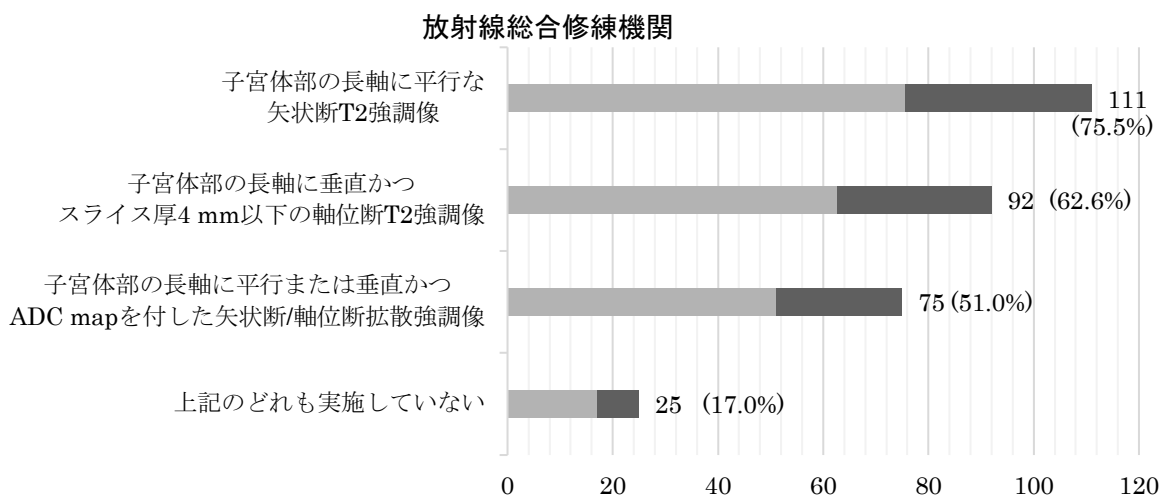


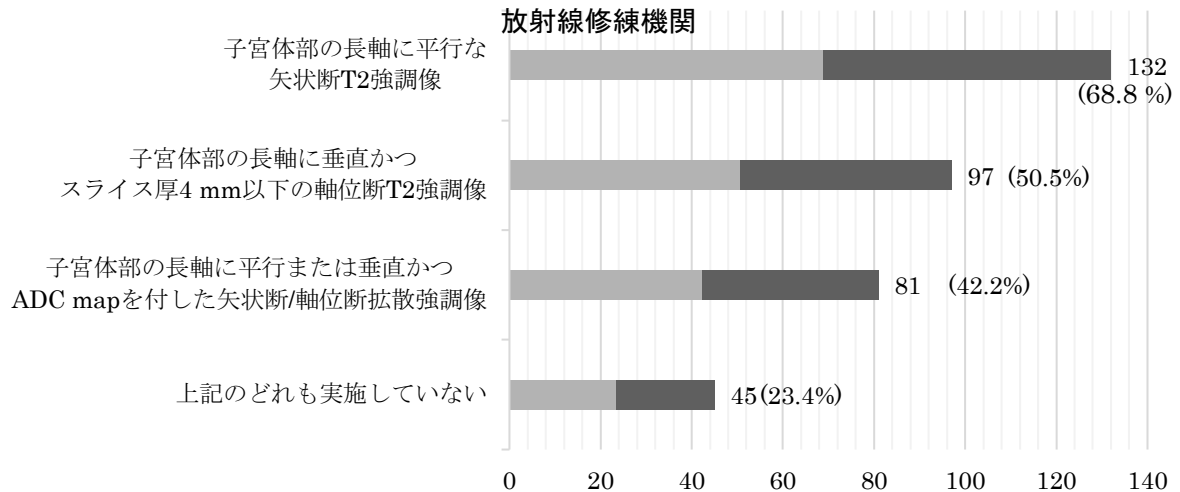
女性骨盤

1 子宮頸癌の局所進展度を評価する場合のMRI検査で実施している撮像法はどれですか

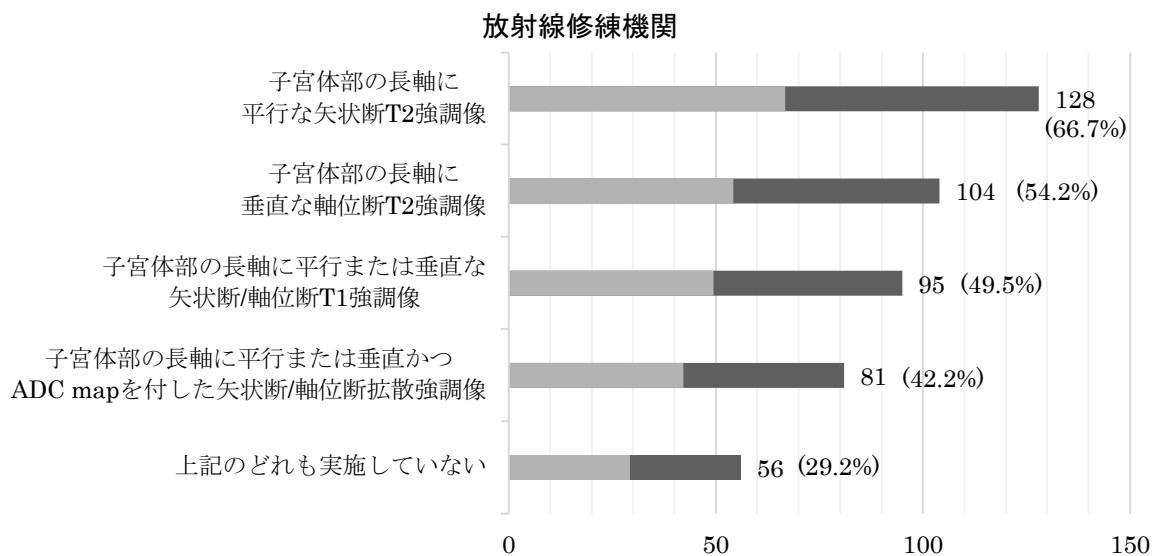
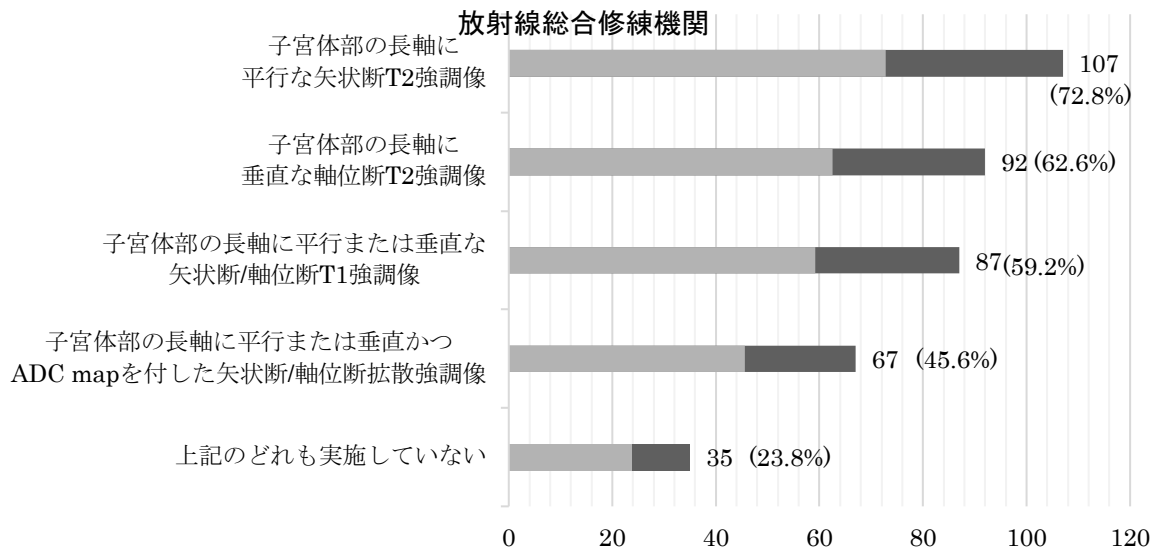


2 子宮内膜癌の局所進展度を評価する場合のMRI検査で実施している撮像法はどれですか

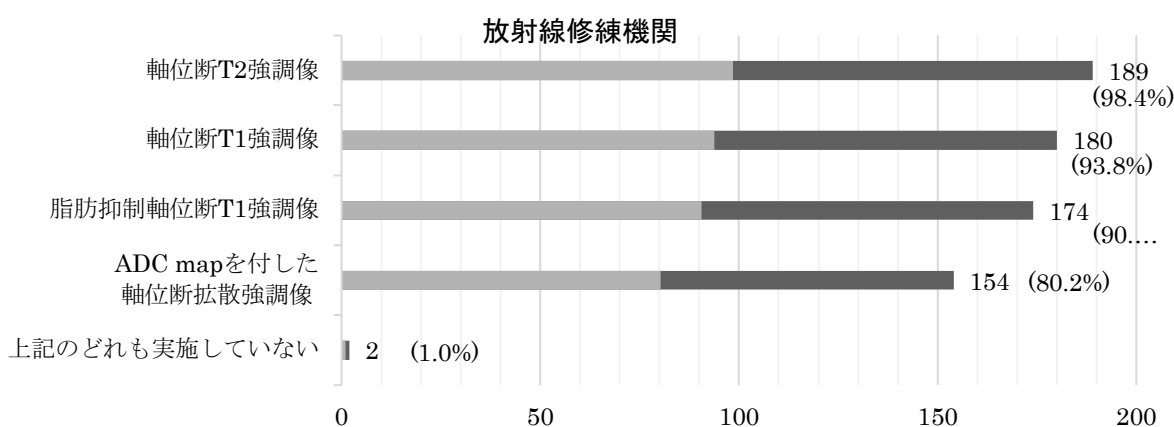
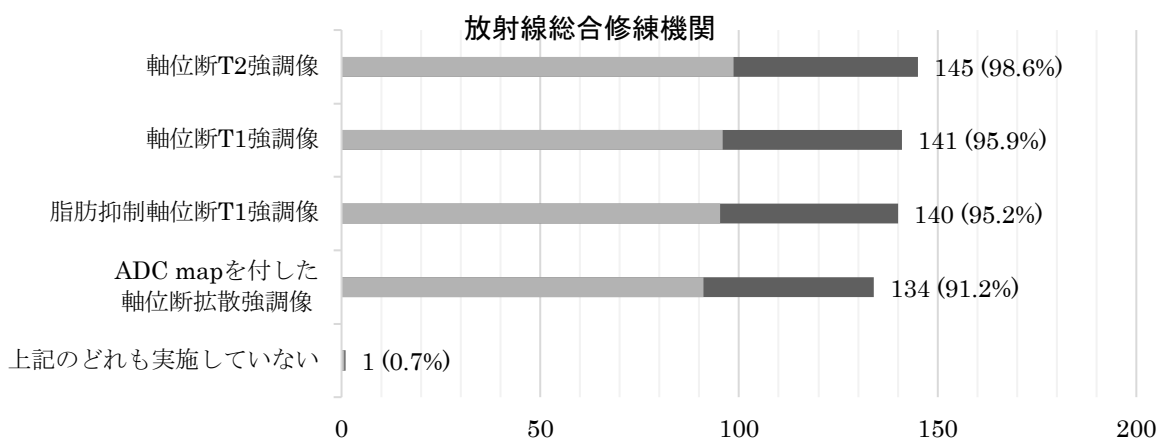




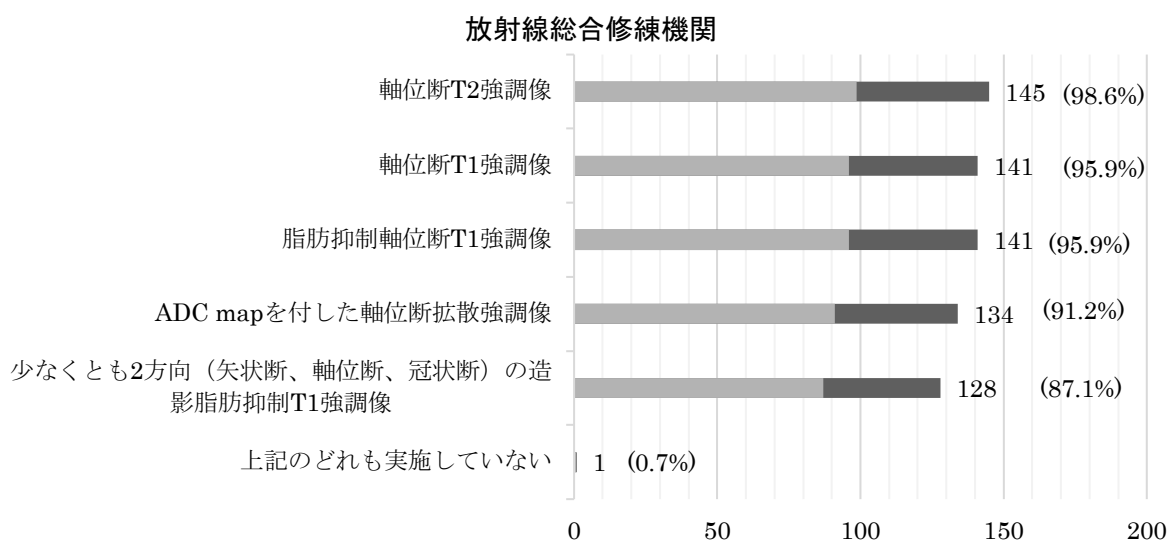
3 子宮筋腫が肉腫である可能性を精査する場合のMRI 検査で実施している撮像法はどれですか



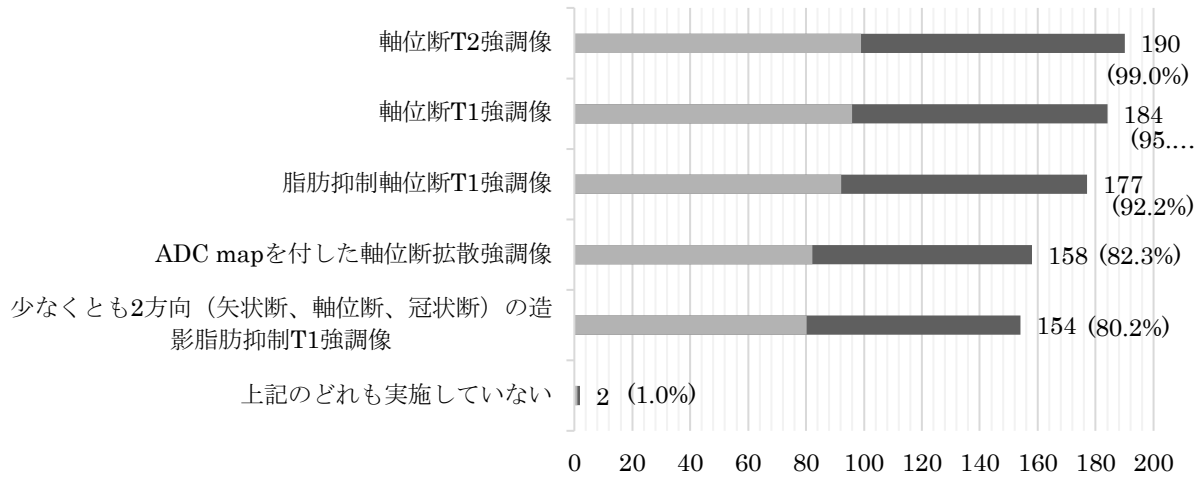
4 付属器腫瘍が疑われる場合のMRI検査で実施している撮像法はどれですか



5 充実部分を含む付属器腫瘍が疑われる場合のMRI検査で実施している撮像法はどれですか



放射線修練機関

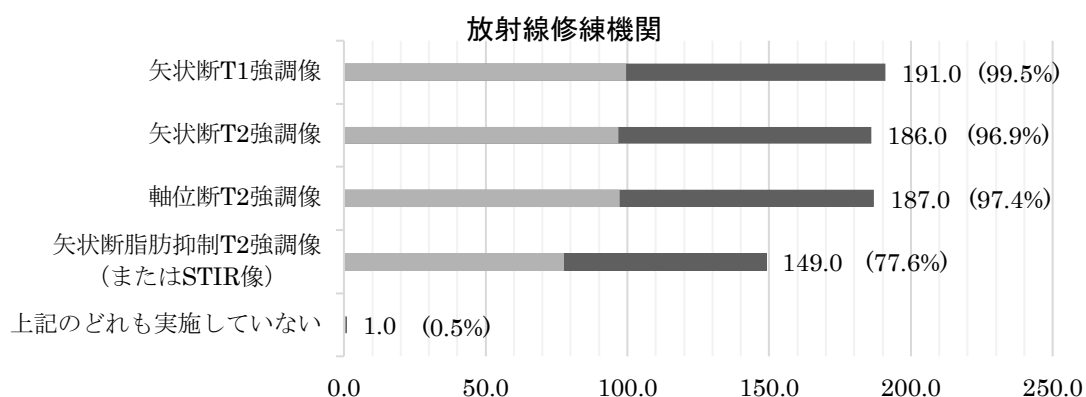
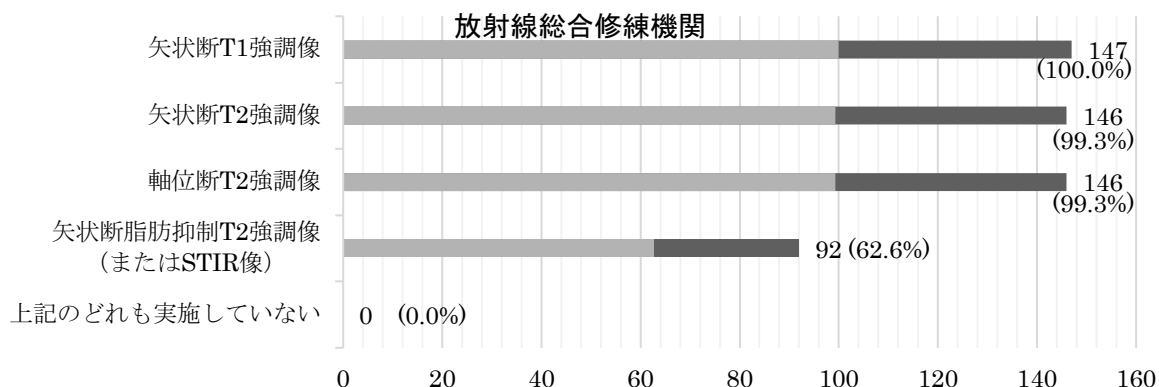


【自由記載コメント】

- ・子宮 MR は 2 方向撮るが、通常は体軸に合わせる。
- ・付属器腫瘍の造影も 2 方向撮るが、両方向とも脂肪抑制とは限らない。
- ・子宮の向きは様々なので、基本的に軸に合わせた撮影は行っておりません
- ・婦人科系 MR は dynamic の有無が知りたいです
- ・子宮の MRI では 3D-T2WI(VISTA)の撮影をし、AQnet で必要な角度を観察しています。子宮体部、子宮頸部に垂直な断面は撮影していないので「撮影していない」と回答しましたが、読影時にはそれらの角度で観察しています

骨軟部

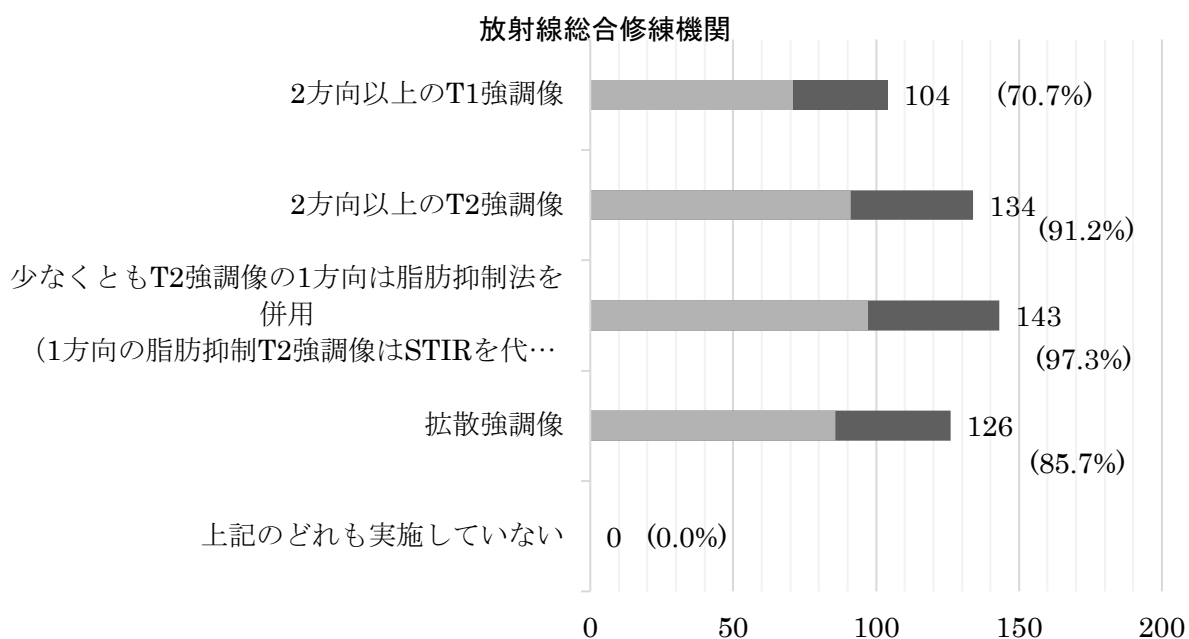
1 腰椎 MRI 検査で実施している撮像法はどれですか



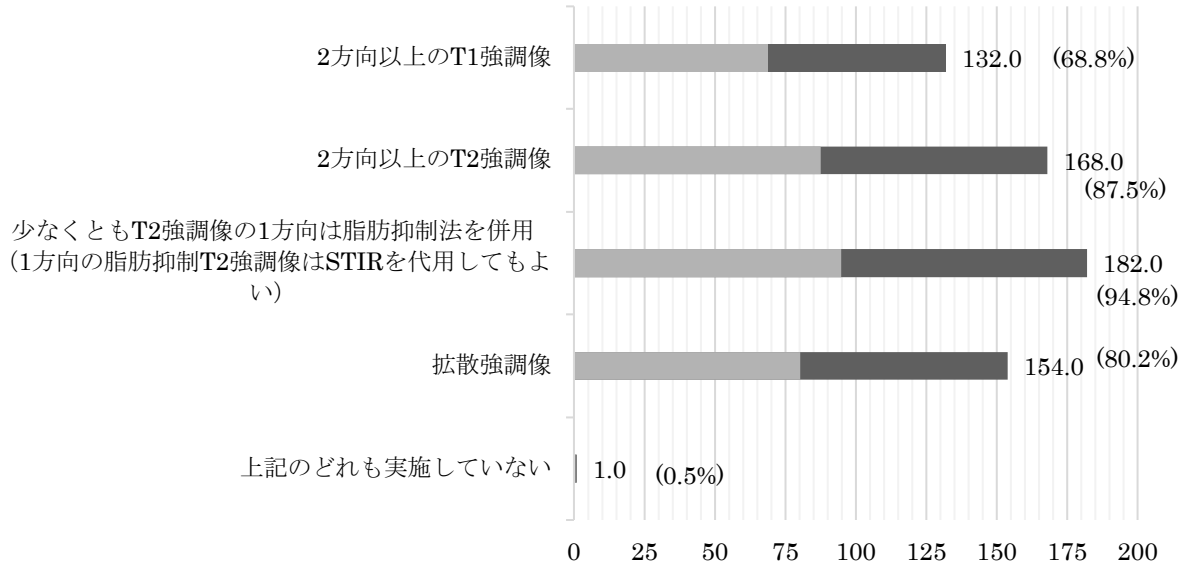
【自由記載コメント】

腰椎 MRI では、椎間板ヘルニア疑い、骨転移疑いで、撮影法を変えています

2 軟部腫瘍の MRI 検査で実施している撮像法はどれですか



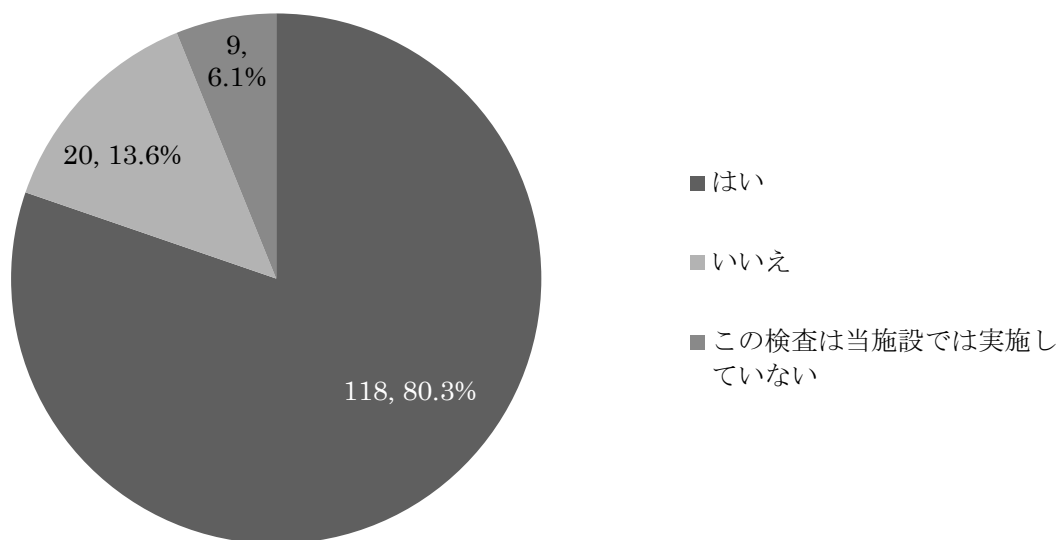
放射線修練機関



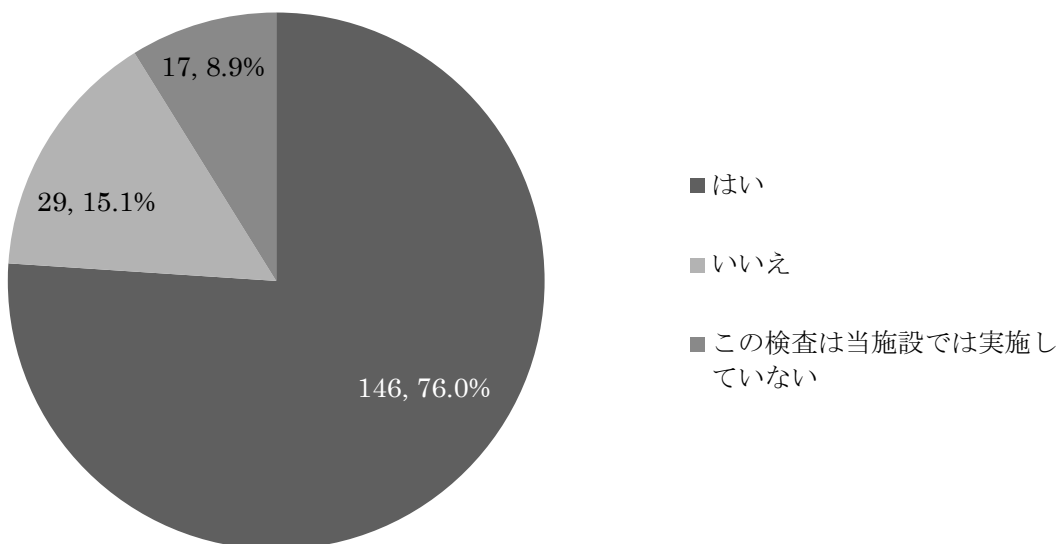
小児

1 小児 CT 検査では、成人の多相撮影プロトコルを用いるのではなく、単相撮影プロトコルを標準としていますか

放射線総合修練機関

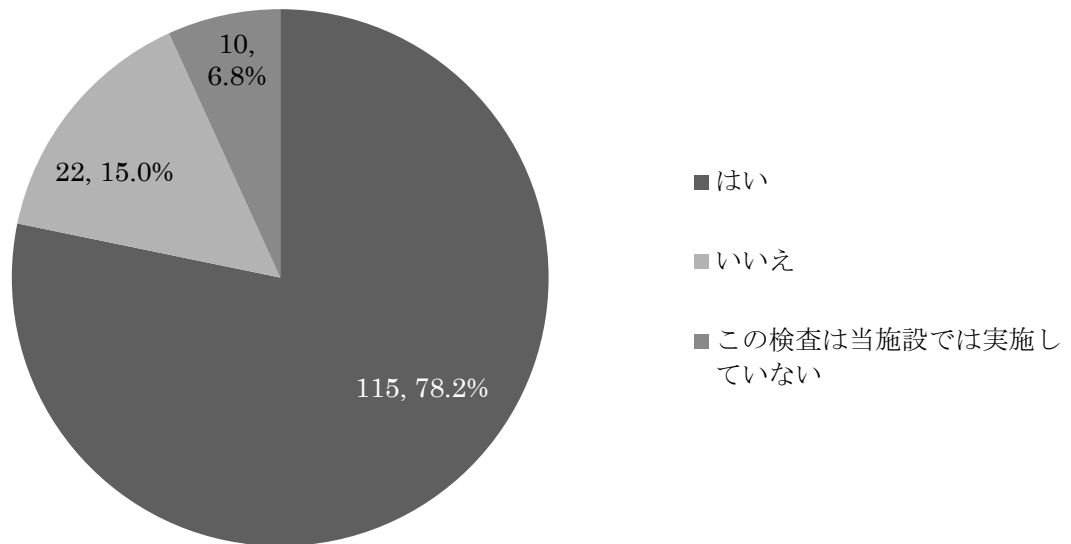


放射線修練機関

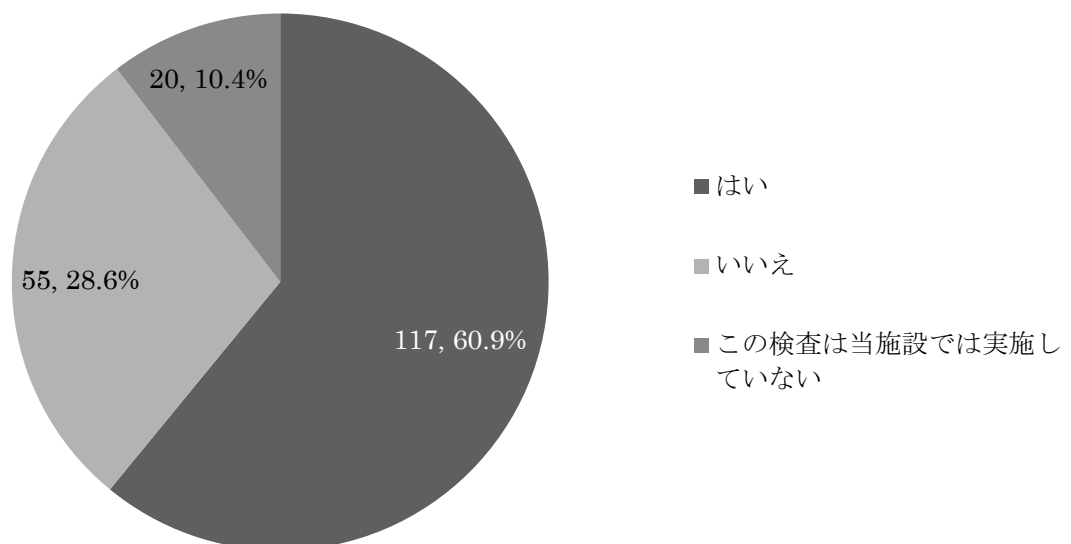


2 小児の知的障害・てんかん・けいれん等でスクリーニング検査を行う場合は、第1選択としてCT検査ではなくMRI検査を行っていますか

放射線総合修練機関



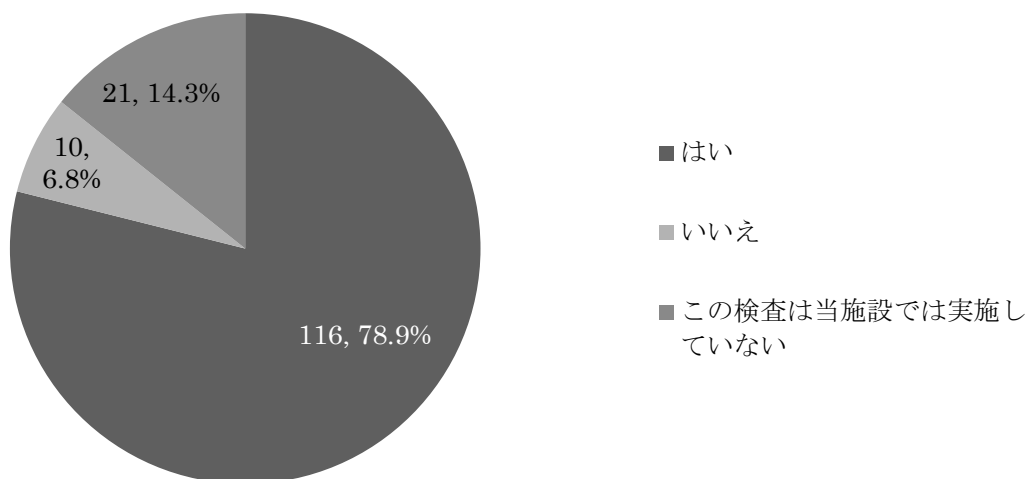
放射線修練機関



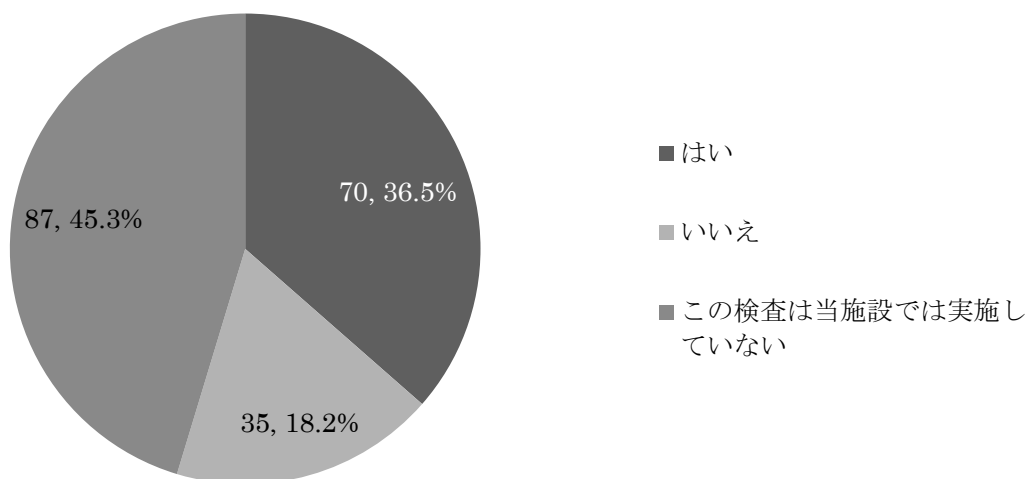
核医学

1 がん診療で用いる FDG-PET 検査では、前処置として 4 時間以上の絶食、FDC 投与後の安静待機を行っていますか

放射線総合修練機関

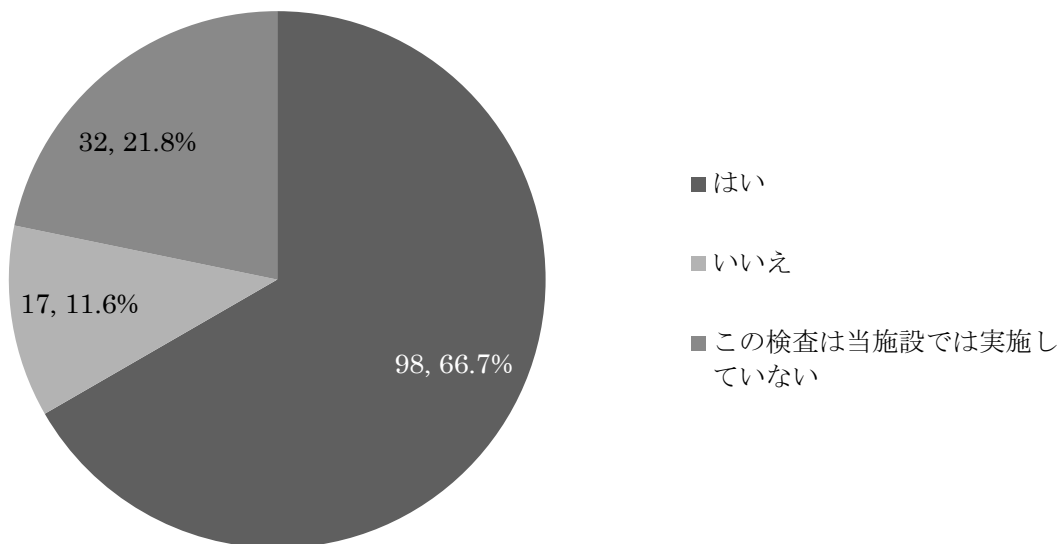


放射線修練機関

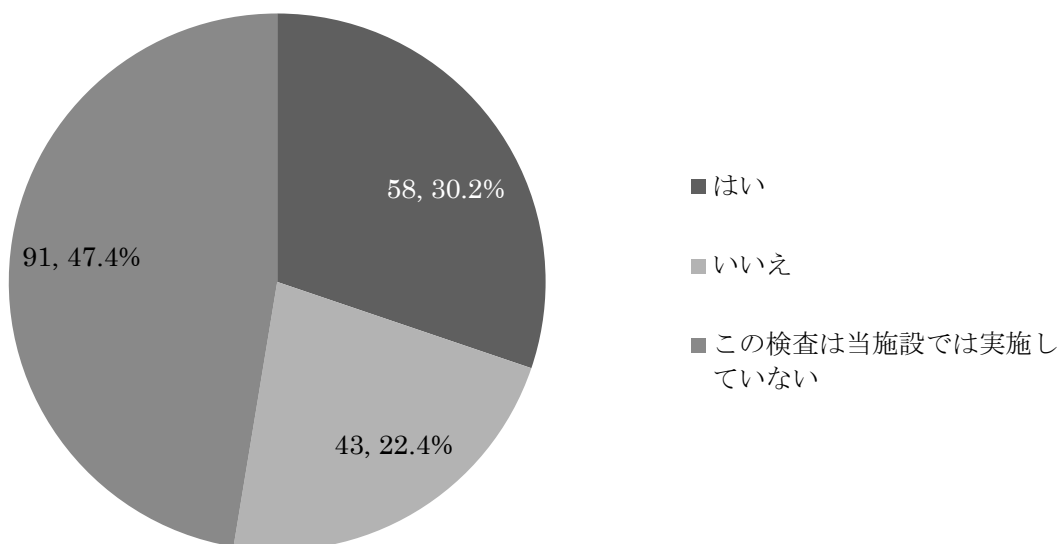


2 心サルコイドーシスの診断における FDC PET/CT 検査の絶食時間として、少なくとも検査前12時間以上設けていますか

放射線総合修練機関

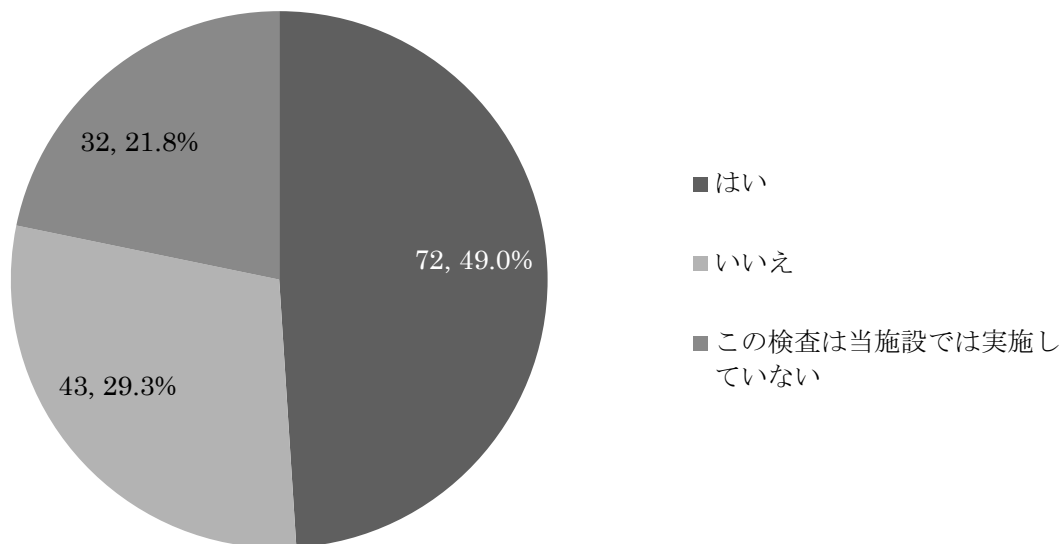


放射線修練機関

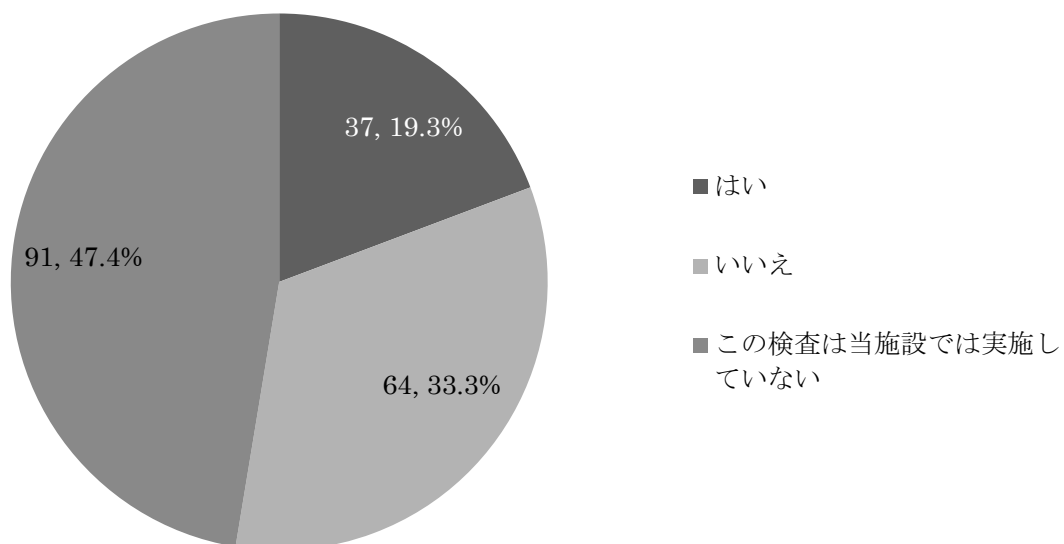


3 心サルコイドーシスの診断における FDG PET/CT 検査前の食事内容として、前日夜の食事は低炭水化物とし、その場合の炭水化物は 5 g 未満としていますか

放射線総合修練機関

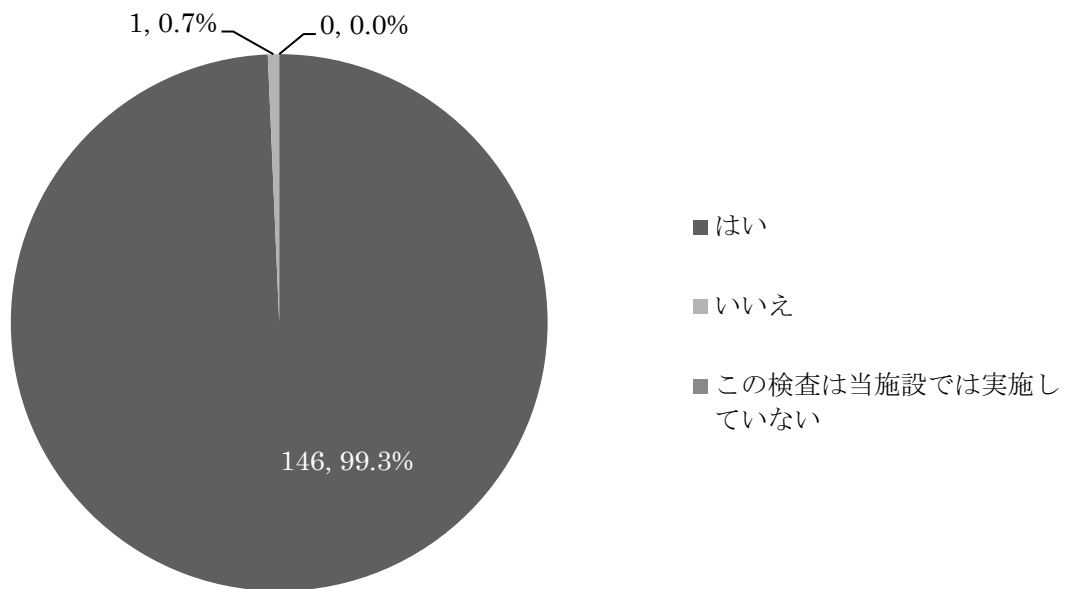


放射線修練機関

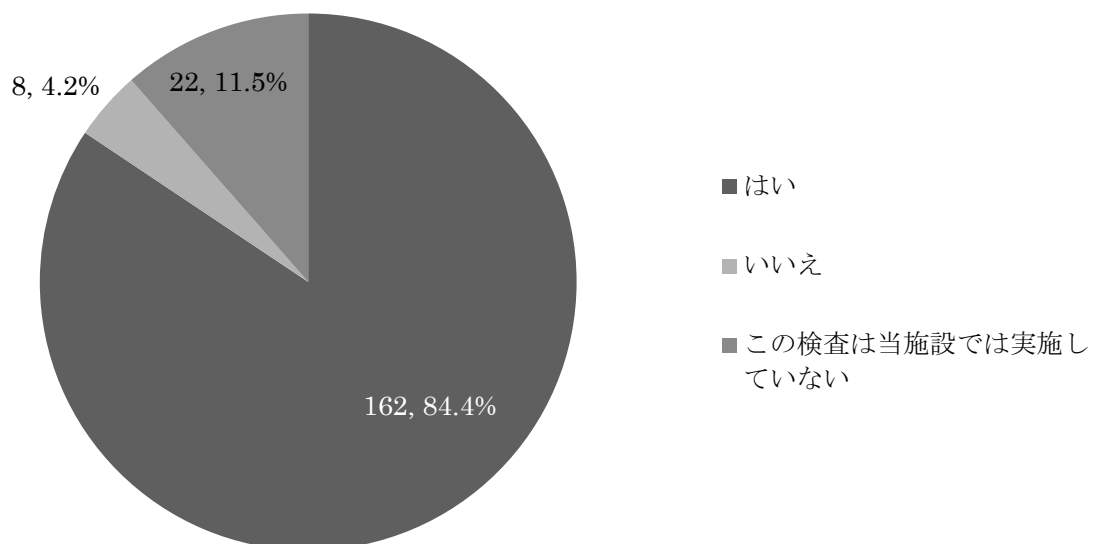


4 骨シンチグラフィ検査では、薬剤投与後2~3時間以降、検査直前に排尿した後に撮影をしていますか

放射線総合修練機関



放射線修練機関



貴施設に関して

貴施設は下記のうちどれになりますか

