

厚生労働科学研究費補助金（地域医療基盤開発推進研究事業）
「系統的レビューに基づく「歯科口腔保健の推進に関する基本的事項」に寄与する
口腔機能評価法と歯科保健指導法の検証」（H29-医療-一般-001）
平成 29 年度分担研究報告書

平成28年歯科疾患実態調査協力者のサンプル特性と住民基本台帳人口データとの比較

研究分担者 安藤雄一（国立保健医療科学院）
研究協力者 柳澤智仁（東京都多摩立川保健所）
研究協力者 岩崎正則（九州歯科大学 地域健康開発歯学分野）
研究協力者 北村雅保（長崎大学 大学院医歯薬学総合研究科 口腔保健学）
研究協力者 竹内倫子（岡山大学 大学院医歯薬学総合研究科 予防歯科学分野）
研究協力者 玉置 洋（国立保健医療科学院 医療・福祉サービス研究部）

研究要旨

歯科疾患実態調査では従来、口腔診査の受診者を対象者と扱ってきたが、平成 28 年歯科疾患実態調査（以下、「H28 歯調」）では新たに質問紙調査が実施され、質問紙に回答すれば口腔診査を受けていなくても対象者と扱われた。

「H28 歯調」における従来型サンプル（口腔診査を受けた 3,820 人、以下「Ex」）と、これに口腔診査を受けずに質問紙に回答したのみ（以下、「Q のみ」）の 2,458 人を追加したサンプル（6,278 人、以下「計」）の特性（地域・性・年齢の構成比）を住民基本台帳による人口データ（以下「住基人口」）と比較した。

データソースとして「H28 歯調」の個票データと Web で公開されている住基人口データ（平成 28 年 1 月 1 日現在）を用いた。まず「H28 歯調」における各地区（148 地区）の対象者数について基礎統計量を算出した。次いで、都道府県・自治体規模・性・年齢階級別にみた「Ex」と「計」の構成比を求め「住基人口」と比較した。

「Q のみ」の対象者数がゼロであった地区は全体の約 5 分の 2、都道府県では約 4 分の 1 を占めていた。また、都道府県別にみた構成比は「Ex」が「計」よりも「住基人口」に近似しており、質問紙のみでも対象者として扱われる点についての周知不足が推察された。自治体規模別にみた構成比は「Ex」・「計」ともに「住基人口」に比べて 13 大都市が少なく町村が多かった。性別にみた構成比は「Ex」よりも「計」のほうが「住基人口」に近似していた。年齢階級別にみた構成比も同様の傾向を示し、男女で層別すると男性において顕著であった。

これらの知見より、口腔診査への協力度が低い対象層に対して質問紙が協力率を高める効果があると考えられた。

A. 研究目的

歯科疾患実態調査¹⁻⁹⁾では従来（1957年より過去10回実施）、口腔診査の受診者を対象者と扱ってきたが、平成28年歯科疾患実態調査（以下、「H28 歯調」）では新たに質問紙調査が実施されるようになり、質問紙に回答すれば口腔診査を受けていなくても対象者と扱われるようになった。

その結果、「H28 歯調」では対象者数が口腔診査を受けた3,820人（以下、「Ex」）に、口腔診査を受けずに質問紙に回答したのみ（以下、「Qのみ」）の2,458人を加えた計6,278人（以下「計」）であった¹⁰⁾。

本報告では、「H28 歯調」の対象者について地域・性・年齢別に「Ex」と「Qのみ」の構成割合を比較した。さらに住民基本台帳による人口データ¹¹⁾を用いて母集団との比較も行った。

B. 研究方法

1. データソース

「H28 歯調」の個票データと Web で公開されている住民基本台帳による人口データ（平成28年1月1日現在）（以下「住基人口」）¹¹⁾を用いた。

2. 分析方法

まず、「H28 歯調」の「Ex」、「Qのみ」とその合計値（以下、「計」）について各調査地区（148地区）における対象者数の基礎統計量を算出した。

次いで、都道府県・自治体規模（5段階：13大都市／人口15万人以上の市／人口5-15万人の市／人口5万人未満の市／町村）・性・年齢階級（5歳区分）別に「H28 歯調」サンプルにおける「Ex」と「Qのみ」の構成割合を比較した。さらに、「Ex」、「計」と「住基人口」の構成比を比較した。

（倫理面への配慮）

本研究は、既に公表されている政府統計データを用いたものであり、倫理的配慮を要する内容は含まれていない。

C. 研究結果

1. 地区単位でみた対象者数の分布（表1）

は各地区における対象者数（「Ex」、「Qのみ」、「計」）に関する基礎統計量を示したものである。「Ex」と「Qのみ」の平均値±標準偏差は25.8±17.6人、16.6±23.6人と、人数的には「Ex」が、バラつきは「Qのみ」が大きな値を示した。「Ex」

表1. 各地区の対象者数に関する基礎統計量

	Ex	Qのみ	計
地区数	148	148	148
平均	25.81	16.61	42.42
SD	17.59	23.64	31.37
最小値	1	0	1
第1四分位	14	0	20
中央値	21.5	3	37
第3四分位	35	27	55
最大値	102	108	177

と「Qのみ」の分布は、いずれも左側に偏ったの形状を呈したが、「Qのみ」において顕著で全体の約4割が0人であった。

2. 「H28歯調」のサンプル特性に関する検討（巻末統計表）

(1) 都道府県別

① 「Ex」と「Qのみ」の構成比較（図1）

「Ex」と「Qのみ」の構成割合を都道府県別に比較したところ、都道府県による違いが顕著であり、約4分の1の都道府県が「Qのみ」が0人であった。

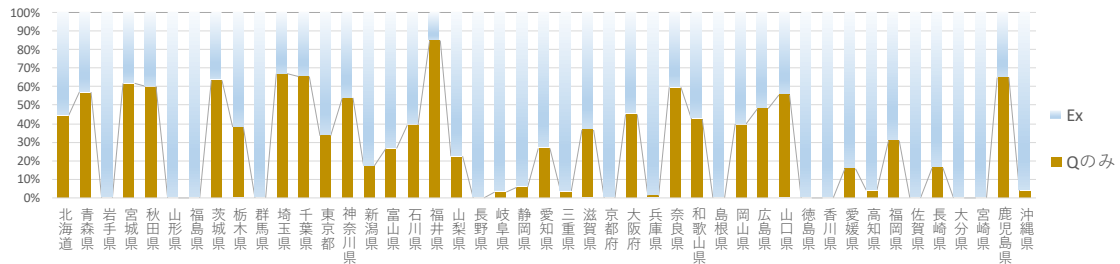


図1. 都道府県別にみた「Ex」と「Qのみ」の構成比

② 「住基人口」との比較（図2）

都道府県別にみた構成比は「Ex」が「計」よりも「住基人口」に近似していた。

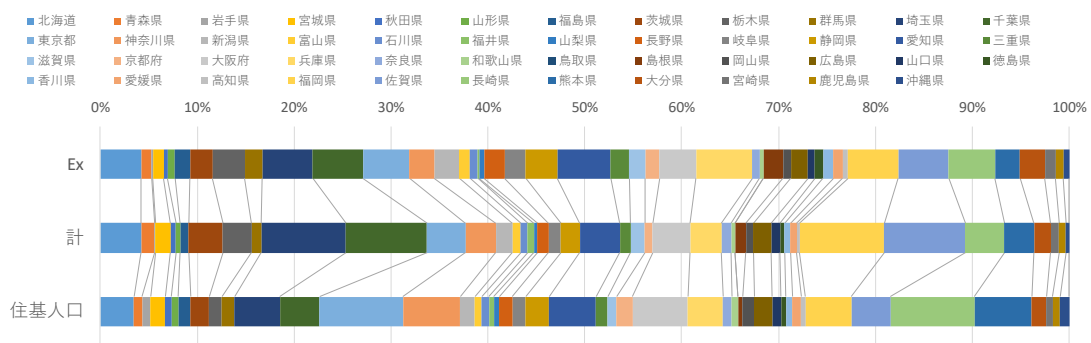


図2. 「H28歯調」サンプルと「住基人口」の都道府県構成比の比較

(2) 自治体規模別

① 「Ex」と「Qのみ」の構成比較（図3）

「Ex」と「Qのみ」の構成割合を自治体規模別に比較したところ、小規模自治体ほど「Ex」の割合がやや多い傾向が認められた。

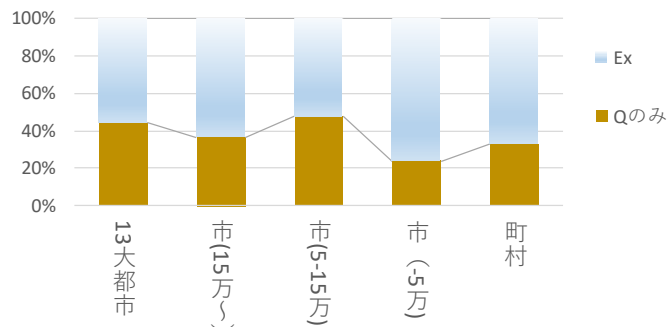


図3. 自治体規模別にみた「Ex」と「Qのみ」の構成比

② 「住基人口」との比較
(図4)

「Ex」・「計」ともに「住基人口」に比べて13大都市が少なく町村が多かった。

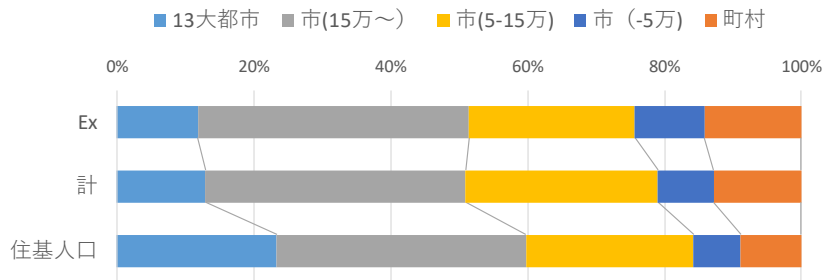


図4. 「H28歯調」サンプルと「住基人口」の自治体規模別構成比の比較

(3) 性別

① 「Ex」と「Qのみ」の構成比較(図5)

「Ex」と「Qのみ」の構成割合を性別に比較したところ、男性では「Qのみ」の割合がやや多い傾向が認められた。

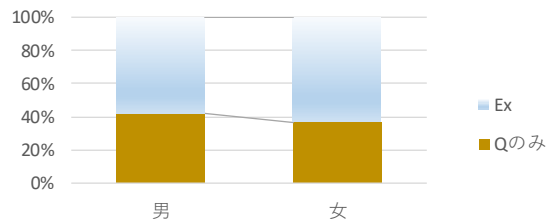


図5. 性別にみた別にみた「Ex」と「Qのみ」の構成比

② 「住基人口」との比較(図6)

性別にみた構成比は「Ex」よりも「計」のほうが「住基人口」に近似していた。

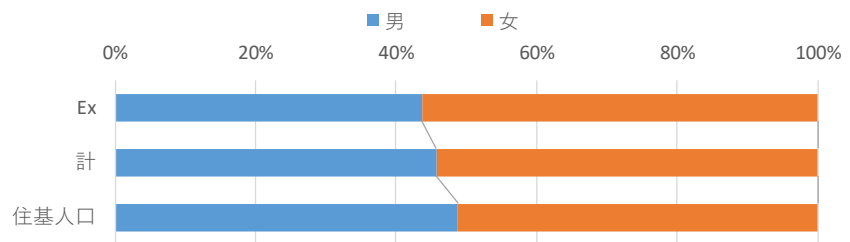


図6. 「H28歯調」サンプルと「住基人口」の性比の比較

(4) 年齢階級別

① 「Ex」と「Qのみ」の構成比較(図7)

「Ex」と「Qのみ」の構成割合を年齢階級別に比較したところ、「Qのみ」の割合は15～19歳までは年齢が上がるにつれて高い割合を示し、20歳以上では逆に年齢が上がるにつれて低い割合を示した。また、「Qのみ」の割合を男女別に比較すると、25～64歳では男性が女性よりも高値を示した。

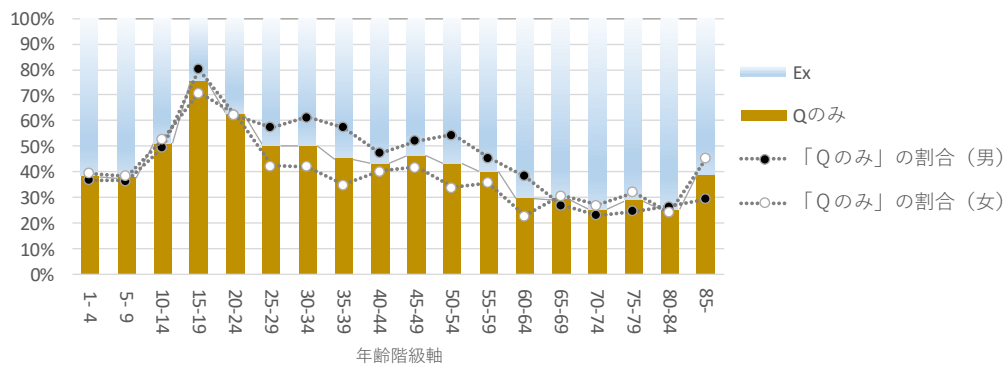


図7. 年齢階級別にみた「Ex群」と「Qのみ」の構成比と性別比較

② 「住基人口」との比較(図8)

性と同様、「Ex」よりも「計」が「住基人口」に近似していた。男女で層別すると男性において顕著であった。

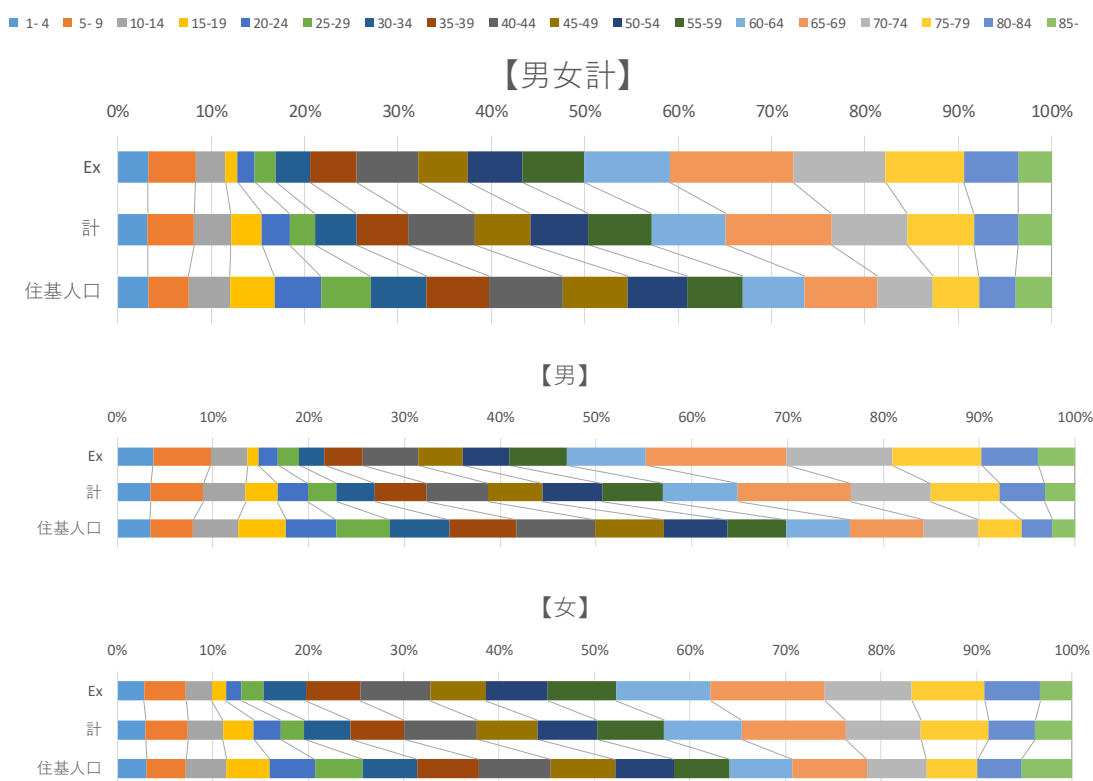


図8. 「H28歯調」サンプルと「住基人口」の年齢構成比の比較
男女計および男女層別

D. 考察

歯科疾患実態調査では半世紀余の歴史¹⁻⁹⁾のなかで今回初めて質問紙調査が行われたが、「Qのみ」が0人の地区・都道府県が高い割合を示した(表1、図1)のは、質問紙のみでも対象者として扱われる点についての周知不足によるものと推察された。

しかしながら、「Qのみ」の対象者が「Ex」に加わったことにより性比と年齢階級比が母集団の「住基人口」に近似したという結果(図6、図8)は、口腔診査受診者だけが対象者として扱う場合に協力度の低い対象層に対して質問紙が協力率を高める効果があったと考えられた。

以上の知見より、口腔診査への協力度が低い対象層に対して質問紙が協力率を高める効果があると考えられた。

E. 結論

「H28 歯調」では口腔診査に加えて質問紙調査が行われ、対象者に対する「Ex」と「Q

のみ」の構成割合を地域・性・年齢階級別に比較し、さらに母集団である「住基人口」の構成比と比較しところ、口腔診査への協力度が低い対象層に対して質問紙が協力率を高める効果があると考えられた。

F. 文献

- 1) 厚生労働省. 歯科疾患実態調査 <http://www.mhlw.go.jp/toukei/list/62-17.html>
- 2) 日本口腔衛生学会編：平成 23 年歯科疾患実態調査報告. 口腔保健協会, 東京, 2013.
- 3) 歯科疾患実態調査報告解析検討委員会編. 解説 平成 17 年歯科疾患実態調査. 口腔保健協会. 東京. 2007.
- 4) 厚生労働省医政局歯科保健課編. 平成 11 年歯科疾患実態調査報告－厚生省健康政策局調査－. 口腔保健協会. 東京. 2001.
- 5) 厚生省健康政策局歯科衛生課編. 平成 5 年 歯科疾患実態調査報告. 口腔保健協会. 東京. 1995.
- 6) 厚生省健康政策局歯科衛生課編. 昭和 62 年 歯科疾患実態調査報告. 口腔保健協会. 東京. 1989.
- 7) 厚生省医務局歯科衛生課編. 昭和 56 年 歯科疾患実態調査報告. 口腔保健協会. 東京. 1983.
- 8) 厚生省医務局歯科衛生課編. 昭和 50 年 歯科疾患実態調査報告. 口腔保健協会. 東京. 1977.
- 9) 厚生省医務局. 昭和 32・38・44 年 歯科疾患実態調査報告. 口腔保健協会. 東京. 1982.
- 10) 厚生労働省. 平成 28 年歯科疾患実態調査.
<http://www.mhlw.go.jp/toukei/list/62-28.html>
- 11) 総務省. 住民基本台帳に基づく人口、人口動態及び世帯数（平成 28 年 1 月 1 日現在）
【総計】平成 28 年住民基本台帳年齢階級別人口（市区町村別）.
http://www.soumu.go.jp/menu_news/s-news/01gyosei02_02000122.html

G. 研究発表

1. 原著論文
なし
2. 総説・著書
なし
3. 学会発表（発表誌名巻号・頁・発行年等も記入）
安藤雄一、柳澤智仁、岩崎正則、北村雅保、竹内倫子、玉置 洋. 平成 28 年歯科疾患実態調査協力者のサンプル特性と住民基本台帳人口データとの比較. 第 28 回日本疫学会学術総会；2018 年 2 月；福島. *Journal of Epidemiol.*; 28(supple.1). p.99.

H. 知的財産権の出願・登録状況

該当なし

巻末統計表 「H28歯調」のサンプル特性に関する検討（図2～8の数値一覧）

		「H28歯調」対象者数						住基人口	構成比の比較		
		N			%				Ex	計	住基人口
		Ex	Qのみ	計	Ex	Qのみ	計				
	北海道	187	149	336	55.7%	44.3%	100.0%	5,401,210	4.9%	5.4%	4.2%
	青森県	46	61	107	43.0%	57.0%	100.0%	1,338,465	1.2%	1.7%	1.0%
	岩手県	6	0	6	100.0%	0.0%	100.0%	1,289,470	0.2%	0.1%	1.0%
	宮城県	48	77	125	38.4%	61.6%	100.0%	2,324,466	1.3%	2.0%	1.8%
	秋田県	18	27	45	40.0%	60.0%	100.0%	1,043,015	0.5%	0.7%	0.8%
	山形県	34	0	34	100.0%	0.0%	100.0%	1,129,560	0.9%	0.5%	0.9%
	福島県	68	0	68	100.0%	0.0%	100.0%	1,953,699	1.8%	1.1%	1.5%
	茨城県	102	178	280	36.4%	63.6%	100.0%	2,970,231	2.7%	4.5%	2.3%
	栃木県	147	90	237	62.0%	38.0%	100.0%	1,998,864	3.8%	3.8%	1.6%
	群馬県	80	0	80	100.0%	0.0%	100.0%	2,005,320	2.1%	1.3%	1.6%
	埼玉県	229	461	690	33.2%	66.8%	100.0%	7,323,413	6.0%	11.0%	5.7%
	千葉県	228	437	665	34.3%	65.7%	100.0%	6,265,899	6.0%	10.6%	4.9%
	東京都	210	106	316	66.5%	33.5%	100.0%	13,415,349	5.5%	5.0%	10.5%
	神奈川県	114	132	246	46.3%	53.7%	100.0%	9,136,151	3.0%	3.9%	7.1%
	新潟県	112	23	135	83.0%	17.0%	100.0%	2,319,435	2.9%	2.2%	1.8%
	富山県	50	18	68	73.5%	26.5%	100.0%	1,080,160	1.3%	1.1%	0.8%
	石川県	34	22	56	60.7%	39.3%	100.0%	1,157,042	0.9%	0.9%	0.9%
	福井県	8	45	53	15.1%	84.9%	100.0%	799,220	0.2%	0.8%	0.6%
	山梨県	21	6	27	77.8%	22.2%	100.0%	849,784	0.5%	0.4%	0.7%
	長野県	93	0	93	100.0%	0.0%	100.0%	2,137,666	2.4%	1.5%	1.7%
	岐阜県	95	3	98	96.9%	3.1%	100.0%	2,076,195	2.5%	1.6%	1.6%
	静岡県	146	9	155	94.2%	5.8%	100.0%	3,770,619	3.8%	2.5%	2.9%
	愛知県	242	89	331	73.1%	26.9%	100.0%	7,509,636	6.3%	5.3%	5.9%
	三重県	83	3	86	96.5%	3.5%	100.0%	1,850,028	2.2%	1.4%	1.4%
	滋賀県	74	43	117	63.2%	36.8%	100.0%	1,419,863	1.9%	1.9%	1.1%
	京都府	63	0	63	100.0%	0.0%	100.0%	2,574,842	1.6%	1.0%	2.0%
	大阪府	168	138	306	54.9%	45.1%	100.0%	8,865,502	4.4%	4.9%	6.9%
	兵庫県	255	3	258	98.8%	1.2%	100.0%	5,621,087	6.7%	4.1%	4.4%
	奈良県	32	47	79	40.5%	59.5%	100.0%	1,387,818	0.8%	1.3%	1.1%
	和歌山県	19	14	33	57.6%	42.4%	100.0%	994,317	0.5%	0.5%	0.8%
	鳥根県	88	0	88	100.0%	0.0%	100.0%	701,394	2.3%	1.4%	0.5%
	岡山県	35	23	58	60.3%	39.7%	100.0%	1,933,781	0.9%	0.9%	1.5%
	広島県	77	72	149	51.7%	48.3%	100.0%	2,863,211	2.0%	2.4%	2.2%
	山口県	32	40	72	44.4%	55.6%	100.0%	1,419,781	0.8%	1.1%	1.1%
	徳島県	37	0	37	100.0%	0.0%	100.0%	770,057	1.0%	0.6%	0.6%
	香川県	47	0	47	100.0%	0.0%	100.0%	1,002,173	1.2%	0.7%	0.8%
	愛媛県	43	8	51	84.3%	15.7%	100.0%	1,415,997	1.1%	0.8%	1.1%
	高知県	24	1	25	96.0%	4.0%	100.0%	740,059	0.6%	0.4%	0.6%
	福岡県	132	59	191	69.1%	30.9%	100.0%	5,122,448	3.5%	3.0%	4.0%
	佐賀県	41	0	41	100.0%	0.0%	100.0%	842,457	1.1%	0.7%	0.7%
	長崎県	77	15	92	83.7%	16.3%	100.0%	1,404,103	2.0%	1.5%	1.1%
	大分県	80	0	80	100.0%	0.0%	100.0%	1,183,961	2.1%	1.3%	0.9%
	宮崎県	37	0	37	100.0%	0.0%	100.0%	1,128,078	1.0%	0.6%	0.9%
	鹿児島県	31	58	89	34.8%	65.2%	100.0%	1,679,502	0.8%	1.4%	1.3%

都道府県別（図1・2）

		「H28歯調」対象者数						住基人口	構成比の比較			
		N			%				Ex	計	住基人口	
		Ex	Qのみ	計	Ex	Qのみ	計					
	沖縄県	27	1	28	96.4%	3.6%	100.0%	1,461,231	0.7%	0.4%	1.1%	
	Total	3,820	2,458	6,278	60.8%	39.2%	100.0%	128,066,211	100.0%	100.0%	100.0%	
自治体規模別 (図3・4)	13大都市	452	359	811	55.7%	44.3%	100.0%	29,939,587	11.8%	12.9%	23.4%	
	市(15万～)	1,512	874	2,386	63.4%	36.6%	100.0%	46,601,859	39.6%	38.0%	36.4%	
	市(5-15万)	927	837	1,764	52.6%	47.4%	100.0%	31,298,555	24.3%	28.1%	24.4%	
	市(-5万)	388	122	510	76.1%	23.9%	100.0%	8,856,420	10.2%	8.1%	6.9%	
	町村	541	266	807	67.0%	33.0%	100.0%	11,369,790	14.2%	12.9%	8.9%	
	Total	3,820	2,458	6,278	60.8%	39.2%	100.0%	128,066,211	100.0%	100.0%	100.0%	
性別 (図5・6)	男	1,668	1,201	2,869	58.1%	41.9%	100.0%	62,464,685	43.7%	45.7%	48.8%	
	女	2,152	1,257	3,409	63.1%	36.9%	100.0%	65,601,526	56.3%	54.3%	51.2%	
	Total	3,820	2,458	6,278	60.8%	39.2%	100.0%	128,066,211	100.0%	100.0%	100.0%	
年齢階級別 (図7・8)	男女計	1-4	124	77	201	61.7%	38.3%	100.0%	4,143,094	3.2%	3.2%	3.2%
		5-9	194	117	311	62.4%	37.6%	100.0%	5,470,003	5.1%	5.0%	4.3%
		10-14	122	128	250	48.8%	51.2%	100.0%	5,672,936	3.2%	4.0%	4.4%
		15-19	51	155	206	24.8%	75.2%	100.0%	6,061,741	1.3%	3.3%	4.7%
		20-24	70	116	186	37.6%	62.4%	100.0%	6,296,779	1.8%	3.0%	4.9%
		25-29	86	86	172	50.0%	50.0%	100.0%	6,744,573	2.3%	2.7%	5.3%
		30-34	139	139	278	50.0%	50.0%	100.0%	7,594,361	3.6%	4.4%	5.9%
		35-39	190	156	346	54.9%	45.1%	100.0%	8,518,898	5.0%	5.5%	6.7%
		40-44	254	194	448	56.7%	43.3%	100.0%	9,959,617	6.6%	7.1%	7.8%
		45-49	202	174	376	53.7%	46.3%	100.0%	8,868,978	5.3%	6.0%	6.9%
		50-54	221	169	390	56.7%	43.3%	100.0%	8,112,772	5.8%	6.2%	6.3%
		55-59	254	170	424	59.9%	40.1%	100.0%	7,571,551	6.6%	6.8%	5.9%
		60-64	351	149	500	70.2%	29.8%	100.0%	8,393,347	9.2%	8.0%	6.6%
		65-69	503	207	710	70.8%	29.2%	100.0%	9,880,118	13.2%	11.3%	7.7%
		70-74	380	129	509	74.7%	25.3%	100.0%	7,562,549	9.9%	8.1%	5.9%
		75-79	319	129	448	71.2%	28.8%	100.0%	6,283,122	8.4%	7.1%	4.9%
		80-84	224	76	300	74.7%	25.3%	100.0%	4,985,989	5.9%	4.8%	3.9%
		85-	136	87	223	61.0%	39.0%	100.0%	4,909,944	3.6%	3.6%	3.8%
			Total	3,820	2,458	6,278	60.8%	39.2%	100.0%	128,066,211	100.0%	100.0%
年齢階級別 (図7・8)	男	1-4	63	37	100	63.0%	37.0%	100.0%	2,123,300	3.8%	3.5%	3.4%
		5-9	100	58	158	63.3%	36.7%	100.0%	2,805,336	6.0%	5.5%	4.5%
		10-14	64	63	127	50.4%	49.6%	100.0%	2,907,523	3.8%	4.4%	4.7%
		15-19	19	77	96	19.8%	80.2%	100.0%	3,105,097	1.1%	3.3%	5.0%
		20-24	34	56	90	37.8%	62.2%	100.0%	3,227,543	2.0%	3.1%	5.2%
		25-29	37	50	87	42.5%	57.5%	100.0%	3,457,088	2.2%	3.0%	5.5%
		30-34	44	70	114	38.6%	61.4%	100.0%	3,870,646	2.6%	4.0%	6.2%
		35-39	66	89	155	42.6%	57.4%	100.0%	4,337,775	4.0%	5.4%	6.9%
		40-44	97	88	185	52.4%	47.6%	100.0%	5,061,058	5.8%	6.5%	8.1%
		45-49	77	84	161	47.8%	52.2%	100.0%	4,486,719	4.6%	5.6%	7.2%
		50-54	81	97	178	45.5%	54.5%	100.0%	4,078,198	4.9%	6.2%	6.5%
		55-59	100	84	184	54.3%	45.7%	100.0%	3,777,037	6.0%	6.4%	6.0%
		60-64	138	86	224	61.6%	38.4%	100.0%	4,141,310	8.3%	7.8%	6.6%
65-69	245	92	337	72.7%	27.3%	100.0%	4,788,981	14.7%	11.8%	7.7%		
70-74	184	56	240	76.7%	23.3%	100.0%	3,515,913	11.0%	8.4%	5.6%		

			「H28歯調」対象者数						住基人口	構成比の比較		
			N			%				Ex	計	住基人口
			Ex	Qのみ	計	Ex	Qのみ	計				
		75-79	155	51	206	75.2%	24.8%	100.0%	2,785,544	9.3%	7.2%	4.5%
		80-84	99	36	135	73.3%	26.7%	100.0%	1,999,716	5.9%	4.7%	3.2%
		85-	64	27	91	70.3%	29.7%	100.0%	1,465,056	3.8%	3.2%	2.3%
		Total	1,667	1,201	2,868	58.1%	41.9%	100.0%	62,464,685	100.0%	100.0%	100.0%
	女	1- 4	61	40	101	60.4%	39.6%	100.0%	2,019,794	2.8%	3.0%	3.1%
		5- 9	94	59	153	61.4%	38.6%	100.0%	2,664,667	4.4%	4.5%	4.1%
		10-14	58	65	123	47.2%	52.8%	100.0%	2,765,413	2.7%	3.6%	4.2%
		15-19	32	78	110	29.1%	70.9%	100.0%	2,956,644	1.5%	3.2%	4.5%
		20-24	36	60	96	37.5%	62.5%	100.0%	3,069,236	1.7%	2.8%	4.7%
		25-29	49	36	85	57.6%	42.4%	100.0%	3,287,485	2.3%	2.5%	5.0%
		30-34	95	69	164	57.9%	42.1%	100.0%	3,723,715	4.4%	4.8%	5.7%
		35-39	124	67	191	64.9%	35.1%	100.0%	4,181,123	5.8%	5.6%	6.4%
		40-44	157	106	263	59.7%	40.3%	100.0%	4,898,559	7.3%	7.7%	7.5%
		45-49	125	90	215	58.1%	41.9%	100.0%	4,382,259	5.8%	6.3%	6.7%
		50-54	140	72	212	66.0%	34.0%	100.0%	4,034,574	6.5%	6.2%	6.2%
		55-59	154	86	240	64.2%	35.8%	100.0%	3,794,514	7.2%	7.0%	5.8%
		60-64	213	63	276	77.2%	22.8%	100.0%	4,252,037	9.9%	8.1%	6.5%
		65-69	258	115	373	69.2%	30.8%	100.0%	5,091,137	12.0%	10.9%	7.8%
		70-74	196	73	269	72.9%	27.1%	100.0%	4,046,636	9.1%	7.9%	6.2%
		75-79	164	78	242	67.8%	32.2%	100.0%	3,497,578	7.6%	7.1%	5.3%
		80-84	125	40	165	75.8%	24.2%	100.0%	2,986,273	5.8%	4.8%	4.6%
	85-	72	60	132	54.5%	45.5%	100.0%	3,444,888	3.3%	3.9%	5.3%	
		Total	2,153	1,257	3,410	63.1%	36.9%	100.0%	65,601,526	100.0%	100.0%	100.0%

