

分担研究報告書

特定機能病院および地域医療支援病院の医療提供体制の位置付けについての研究
研究分担者 松繁 卓哉 国立保健医療科学院 医療・福祉サービス研究部 主任研究官

研究要旨

高度先端医療を必要とする患者に対応する病院として、厚生労働大臣の承認を受けて医療を提供する特定機能病院と、地域の中核となる病院として専門的な治療をおこない、地域完結型医療の中心的役割を担う地域医療支援病院は、我が国の医療の要として、きわめて重要な位置付けにあるが、その医療提供体制を全国レベルで比較検討できるような網羅的なデータは、必ずしも整備が整っていない。

本研究は、特定機能病院および地域医療支援病院の医療提供体制を把握する基礎資料を作成するため、病院が毎年作成する業務報告書の記載項目を網羅したデータセットを作成し、また、主要項目に関する集計・記述統計をおこなった。あわせて、業務報告書の公表のあり方について、課題点等をまとめた。

第一に、国民目線・住民目線から考えると、人々が医療提供体制の現状を把握できるための配慮が必ずしも十分ではない。第二に、地域医療支援病院の業務報告は、病院ごとの報告の精度が均一ではなく、全国的な比較検討が容易ではない。地域の実情に根差した運営の多様性は確保しつつ、公開のあり方の均質性についての再検討も必要と考えられる。これらの病院の実態を示す情報が、現時点ではPDCA サイクルを回すためのデータの整備が進んでいないため、必要な対策を講じる必要がある。

A. 研究目的

特定機能病院および地域医療支援病院の医療提供体制を把握するための情報ソースの一つとして、病院ごとに毎年作成され、提出される（特定機能病院の場合は地方厚生局へ、地域医療支援病院の場合は都道府県へ）業務報告書がある。本研究は、業務報告書に記載の情報を整理し、集計・記述統計の作業をおこない、医療提供体制の概況を把握するための基礎資料を作成する。

B. 研究方法

特定機能病院および地域医療支援病院の医療提供体制を把握するための情報として、（特定機能病院の場合は）地方厚生局・（地域医療支援病院の場合は）都道府県が公表している、病院ごとの業務報告書入手し、記載項目を入力した一覧表を作成する。それら記載項目の中で、数値で表されているものについて集計・記述統計をおこなう。

C. 研究結果

全国 84 件の特定機能病院の業務報告書入手し、記載項目（病床数、紹介率、逆紹介率、施設の構造設備、共同利用の実施状況、その他）を網羅したデータセットを作成した。

地域医療支援病院については、全国 544 件分の業務報告書の存在が確認された。ただし、後述するように、公表の仕方が都道府県によって異なり、一部、業務報告書の形として公開されていないケースも見られた。本研究では、こうした公表状況もふまえ、公開されている業務報告書の全件リストを作成した。

特定機能病院および地域医療支援病院ともに、業務報告書の記載項目を入力したデータセットをもとに、集計・記述統計をおこなった。以下、特定機能病院の集計作業の結果を示す。

特定機能病院の現状

1. 病床数

特定機能病院の業務報告書には、「精神病床」、「感染症病床」、「結核病床」、「療養病床」、「一般病床」の区分別の病床数と、これらを合計した「病床数合計」が記載されている。データ集計の結果、「病床数合計」については、平均 848、中央値 820、最小値 500、最大値 1,435 が確認された。

次に、横軸を病床数合計とし、縦軸を各区分別の病床数とした散布図を作成し、傾向を見た。以下、病床区分ごとに、平均・中央値・最小値・最大値を示すとともに、それぞれの散布図を示す(図表 1 から 5)。全体として、一般病床が概ね右上がり(正の相関)の散布を示しているのに対し、その他の病床区分に関しては特徴的な散布は見られない。

2. 医師、歯科医師、薬剤師、看護師及び准看護師、管理栄養士その他の従業者の員数

次に、医師、歯科医師、薬剤師など、特定機能病院における職種別・常勤/非常勤別の従業員数について、平均・中央値・最小値・最大値を示す。また、横軸を病床数合計、縦軸を職種別従業員数とした散布図を示す(図表 6 から 32)。

統計的な検定は実施していないものの、目視のかぎりにおいて、比較的強い生の相関を示していると思われる職種として「常勤看護師」(図表 11)が見られた。また、ゆるやかな右上がり(正の相関)の散布が見られたのは、「常勤医師」(図表 6)、「常勤薬剤師」(図表 8)、「常勤助産師」(図表 10)、「管理栄養士」(図表 14)、「看護補助者」(図表 15)、「理学療法士」(図表 16)、「視能訓練士」(図表 18)、「臨床工学士」(図表 20)、「診療放射線技師」(図表 23)、などであった。反対に、作業療法士(図表 17)、「臨床検査技師」(図表 25)、は病床規模が大きくなっても人数の増加にはつながらないよう見える。

3. 紹介率及び逆紹介率の前年度の平均値

次に、特定機能病院における紹介率・逆紹介率、紹介患者数・逆紹介患者数について、平均値・中央値・最小値・最大値を示すとともに、横軸を病床数合計とした散布図を示す(図表 33 から 36)。紹介率の平均は約 79%、逆紹介率の平均は約 61%であった。

紹介率・逆紹介率とともに、病床数合計との相関が見られるような散布を示されていない。反対に、紹介患者数・逆紹介患者数は、概ね右上がり(正の相関)の散布が見られる。

次に、地域医療支援病院の業務報告書に記載の各項目の集計・分析の結果を示す。

都道府県別の地域医療支援病院数(最大:36件[福岡県]、最少:1件[山梨県])を割出、全国に占める割合を示したのが図表 37 である。

図表 38 以降は、横軸を病床数として、縦軸に業務報告書の各項目を当てはめて、健康を可視化したものである。病床区分、施設の構造設備など、病院の物理的規模に比例して大きくなる項目と、物理的規模には関連の無い事項等を見て取ることが出来る。業務報告書の項目のうち、カテゴリカル・データ(例えば、研修プログラムの有無など)については円グラフで割合を示した。

D. 考察

本年度は、基礎資料作成の前段階として業務報告書のリスト化と記載項目の一覧表の作成をおこなった。本年度の基礎作業を踏まえ、今後は、各項目に焦点を当てた、より踏み込んだ分析が可能となる。

上述の「結果」では、基本的に合計病床数をベースに、区分別病床数や従業員数、紹介率/逆紹介率の状況を見てきた。規模別に医療提供体制の可視化を図るとともに、より多様な視点から医療提供体制を見ていけば、今後、より詳細な現状が見えてくると考えられる。

また、本年度の基礎資料の整理・作成の作業を通して、業務報告書の公開状況および課題

点も見えてきた。以下、この点について述べていく。

特定機能病院の業務報告書は、地方厚生局のウェブサイトにて公開されており、統一の様式を用いた報告がなされているため、比較的全体的な傾向を把握しやすい状況にあった。地域医療支援病院は、基本的には都道府県本庁のウェブサイトから入手可能である。しかしながら、一応は同じ項目を記載した様式を用いた業務報告の形態になっているものの、補足資料の添付の有無や、項目ごとの記載の仕方には違いが目立ち、その結果、報告書の分量も、まちまちであることが確認された。

また、都道府県の中には、業務報告書（通常はPDF文書の形態で、病院ごとに公表されている）をそのまま公表するところの他に、一部の主要な項目を一まとめにした一覧表を掲載する形で公表しているところもあり、公表のあり方は多様であった。

業務報告書の内容（項目）に関しては、特定機能病院の関係者を中心とする研究協力者からの意見協力を得た。以下に示す。

職種別の従業員数の箇所については、ST（聴覚言語療法士）を含めてはどうかという意見があった。

また、研究協力者からは、今後の課題として、地域によっては常勤薬剤師の確保が非常に困難であることから、常勤および非常勤の薬剤師の地域差（都市部と地方の比較）を分析する必要があることが提起された。

E. 結論

特定機能病院および地域医療支援病院の医療提供体制の現状を把握する基礎段階として、業務報告書をもとにしたデータのとりまとめをおこなった。上述のとおり、記述統計作業を通じて、現在、厚生局や都道府県が把握している限りの情報から分かる現状を把握する資料を整えることができた。

この基礎資料をもとに、今後のより詳細な検討・分析が可能になった。他方、業務報告書をもとにした医療提供体制の公開の状況に

については課題点も見えてきた。第一に、国民目線・住民目線から考えると、業務報告書に記載されている項目を見て、病院管理等の知識が豊富ではない人々が医療提供体制の現状を把握できるかといえば、必ずしも配慮が十分であるとは言えない。客観データとして、「紹介率」「逆紹介率」「施設の構造設備」「共同利用の実施状況」その他の数値データの公表は必要であるとしても、国民・地域住民が理解できる形での公表のあり方も検討課題にしていく必要がある。

第二に、地域医療支援病院の業務報告は、先述のとおり病院ごとの報告の精度が均一ではないため、全国的な比較検討が必ずしも厳密におこなえない状態が見受けられる。地域の実情に根差した運営の多様性は確保されるべきとして、全国的な状況把握の観点からは、公開のあり方の均質性についての再検討も必要と考えられる。

このような病院の実態を示す情報が、PDF文書のような形態ではなく、すぐに分析に使用できるような形の電子データで、かつ標準化された形式で取り扱われていれば、さらに様々な分析や、施策の判断資料として用いることが可能になる。

現時点ではPDCAサイクルが回っていくようなデータの整備が進んでいないため、この状況について検討を進め、必要な対策を講じる必要がある。

今回は、特定機能病院と地域医療支援病院の公表データ（業務報告書）から何が読み取れるかについて、まずは整理してみることから着手した取り組みであった。その整理した結論から、システム・項目・公表のあり方について今後の検討課題が抽出された。

F. 研究発表

該当なし

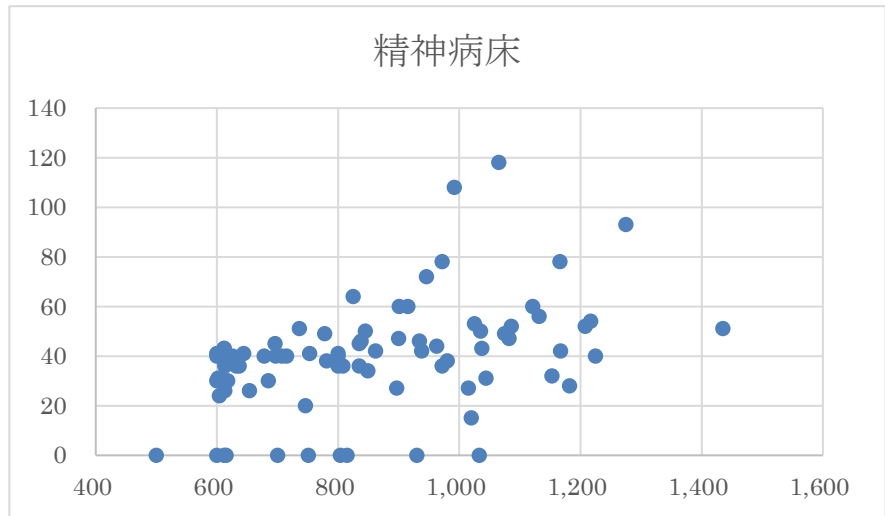
G. 知的財産権の出願・登録状況

該当なし

(图表)

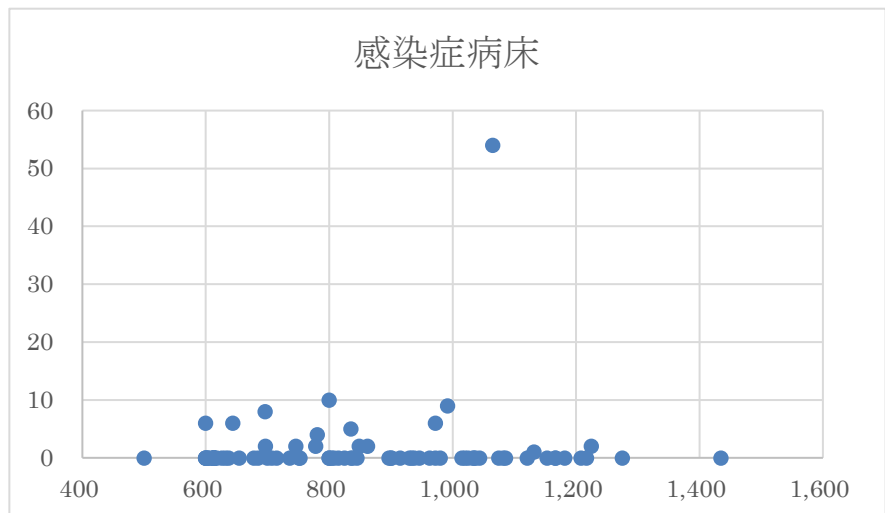
平均	39
中央值	40
最小值	0
最大值	118

图表 1. 精神病床



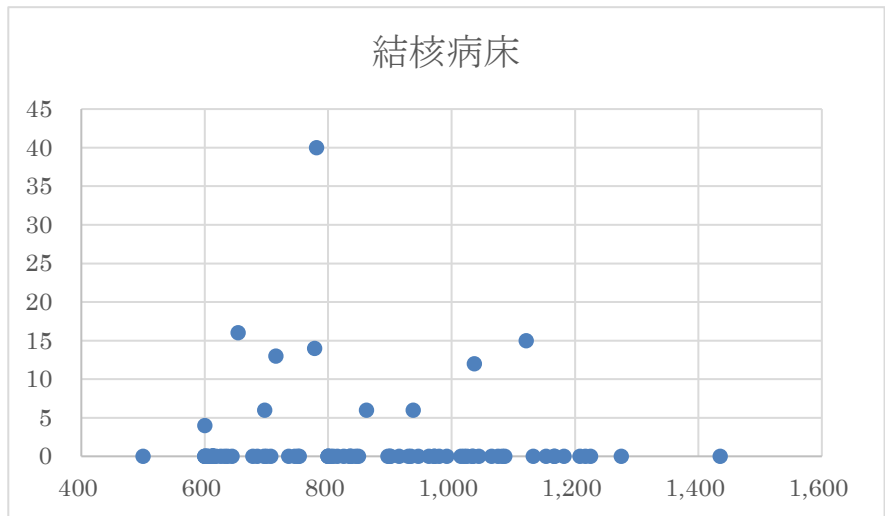
图表 2. 感染症病床

平均	1
中央值	0
最小值	0
最大值	54



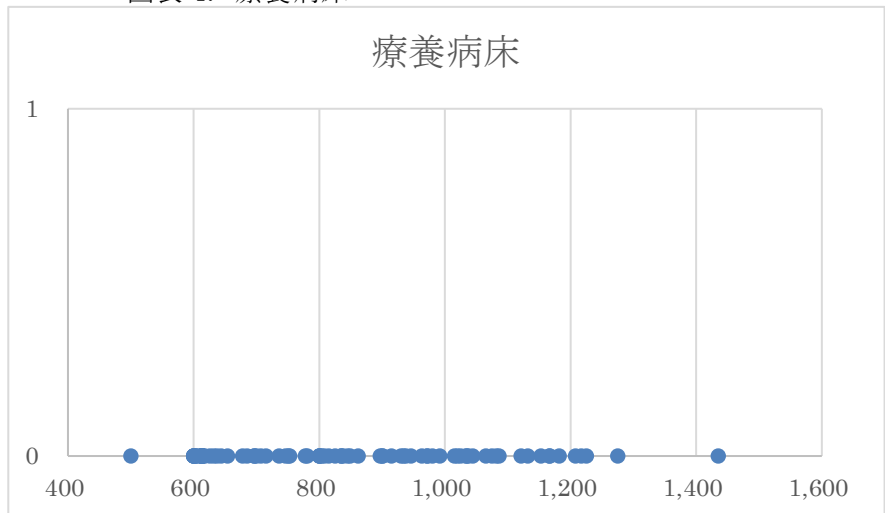
平均	2
中央値	0
最小値	0
最大値	40

図表 3. 結核病床



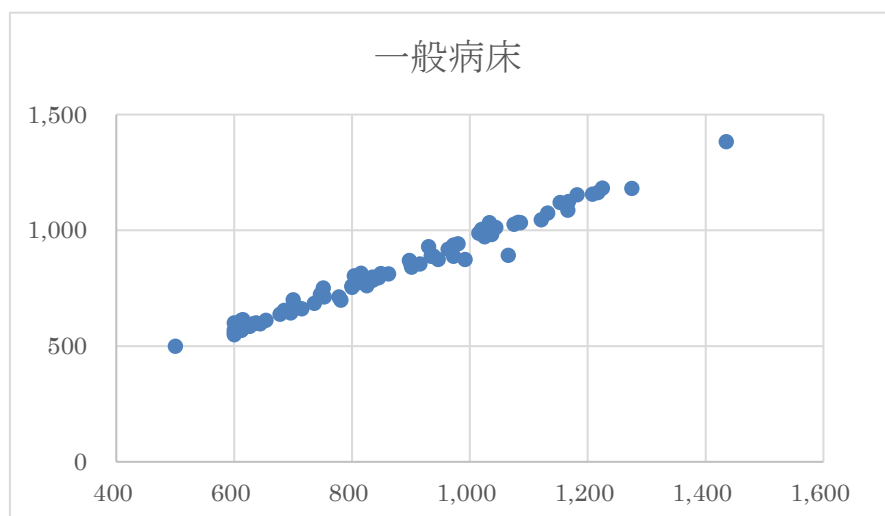
平均	0
中央値	0
最小値	0
最大値	0

図表 4. 療養病床



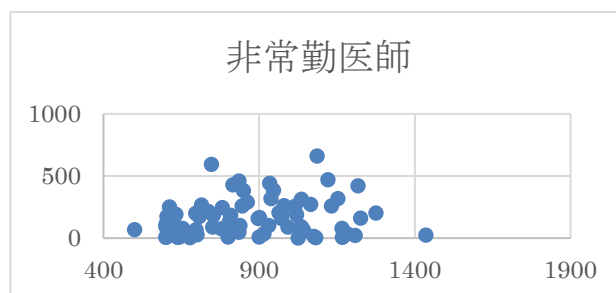
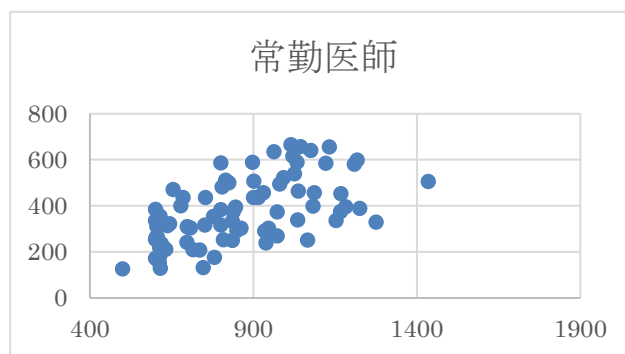
平均	806
中央値	789
最小値	500
最大値	1,384

図表 5. 一般病床



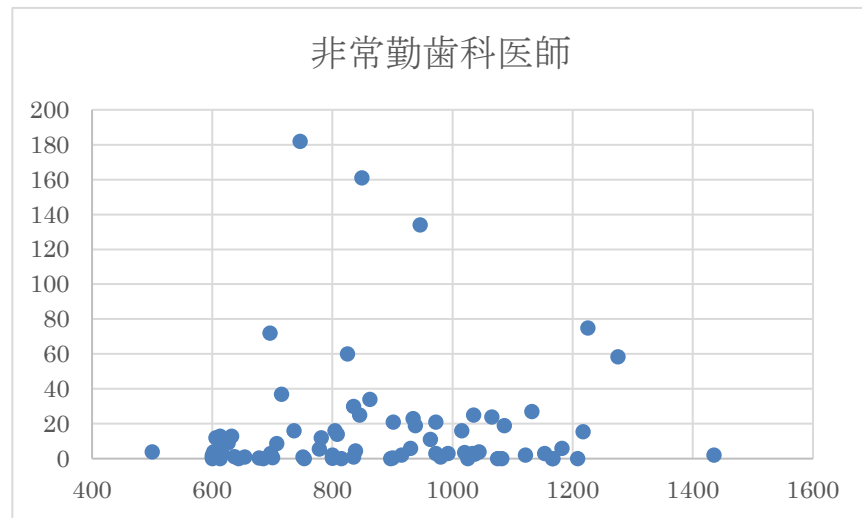
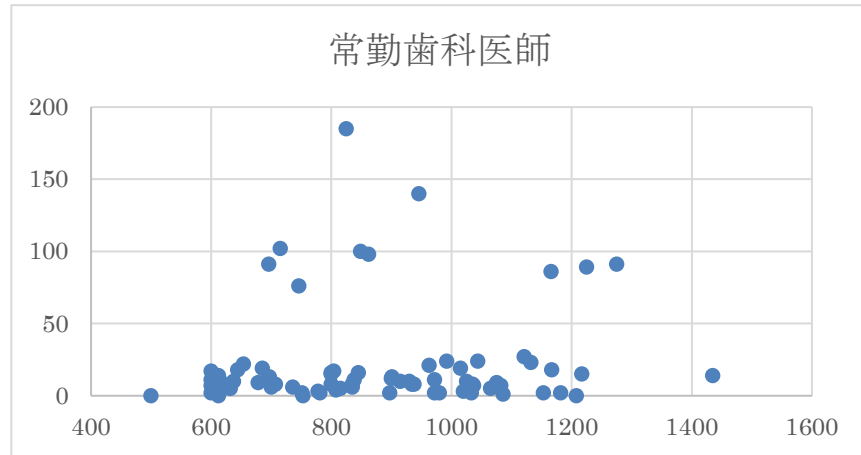
図表 6. 医師

	常勤	非常勤	合計
平均	374.4048	159.5835	475.1644
中央値	343	124	447.7
最小値	127	0	170.2
最大値	666	661	1019.6



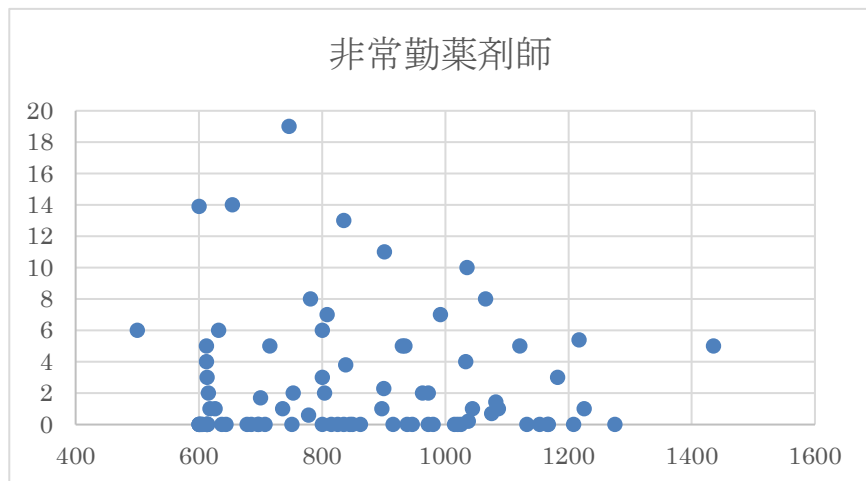
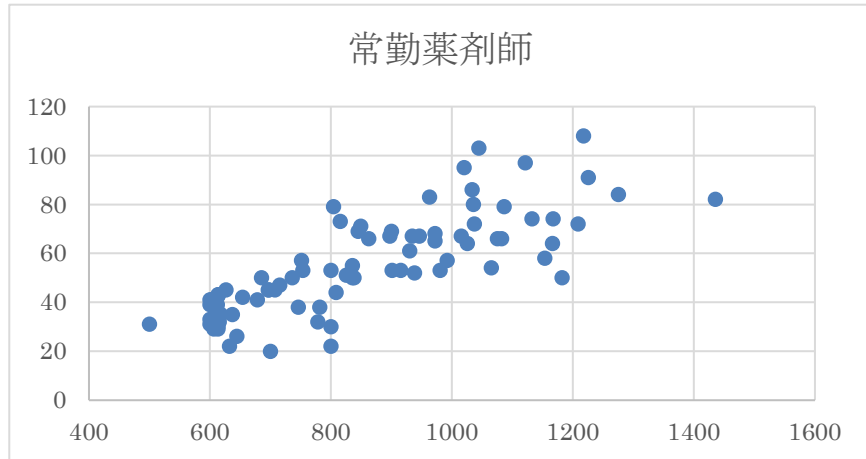
図表 7. 歯科医師

	常勤	非常勤	合計
平均	20.7381	15.93571	30.67976
中央値	9.5	4	14.8
最小値	0	0	0
最大値	185	182	216.3



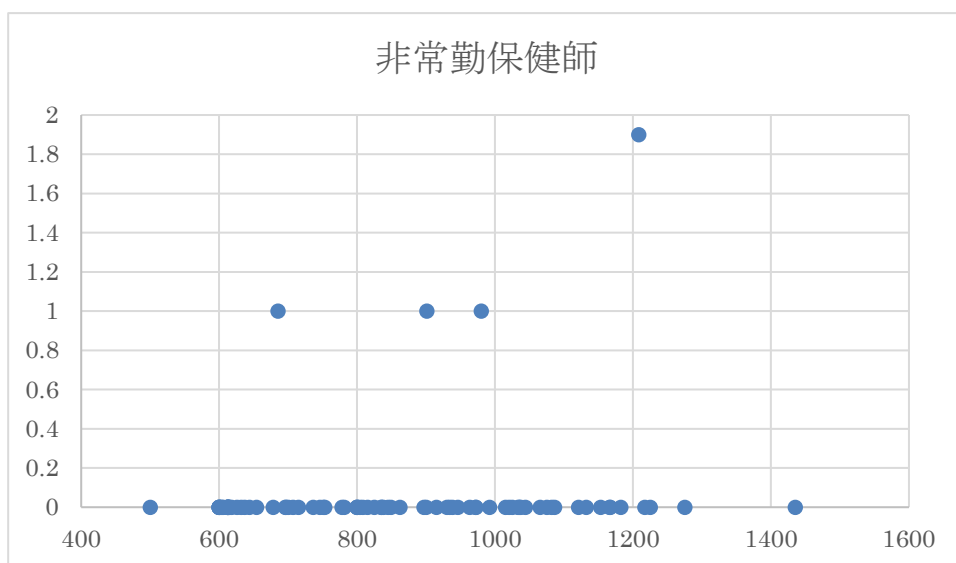
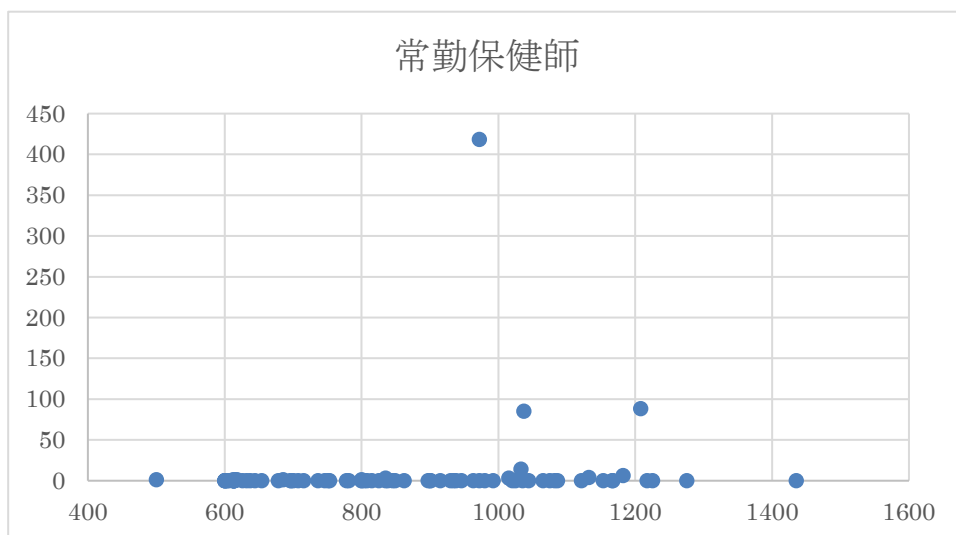
図表 8. 薬剤師

	常勤	非常勤	合計
平均	54.70119	2.488452	63.85631
中央値	52.5	0.65	54.1
最小値	19.9	0	21.6
最大値	108	19	664.4



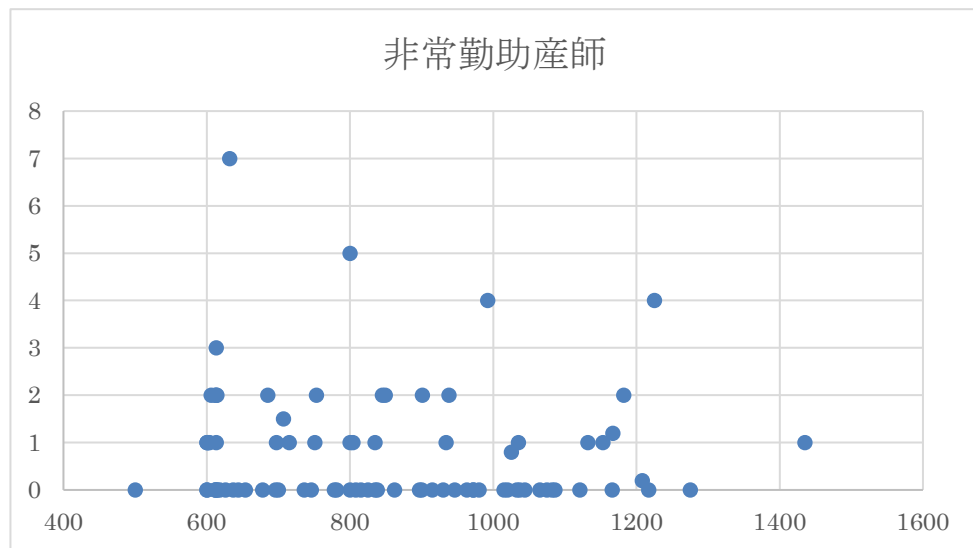
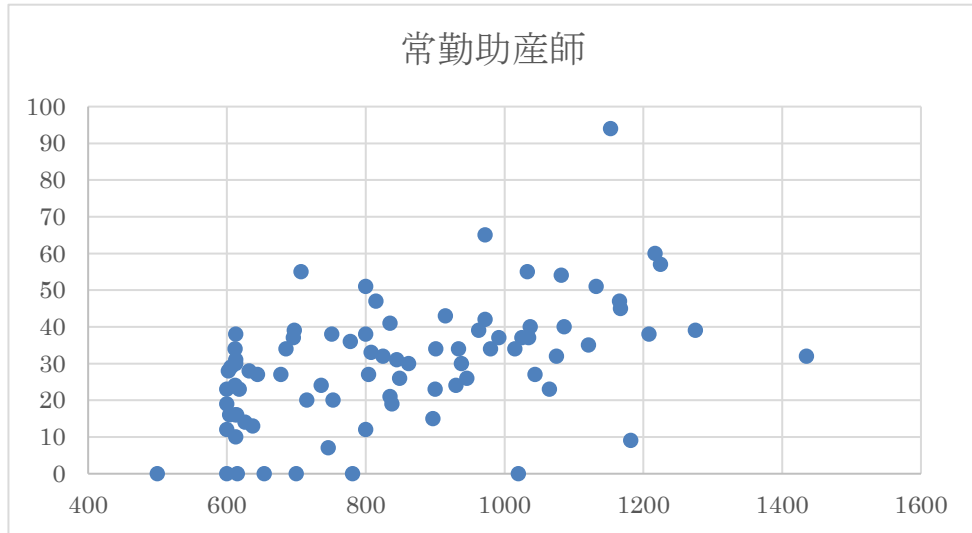
図表 9. 保健師

	常勤	非常勤	合計
平均	7.464286	0.058333	7.496429
中央値	0	0	0
最小値	0	0	0
最大値	418	1.9	418



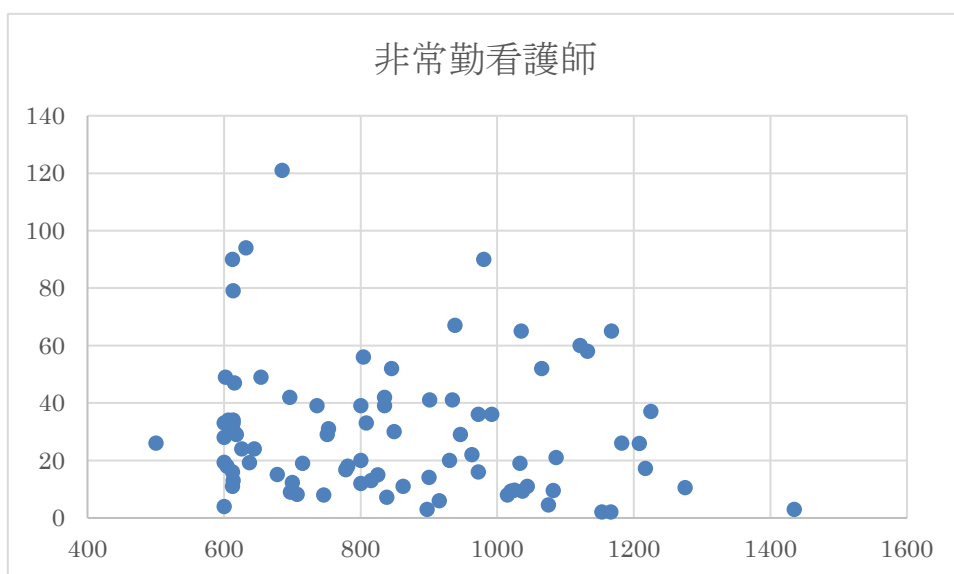
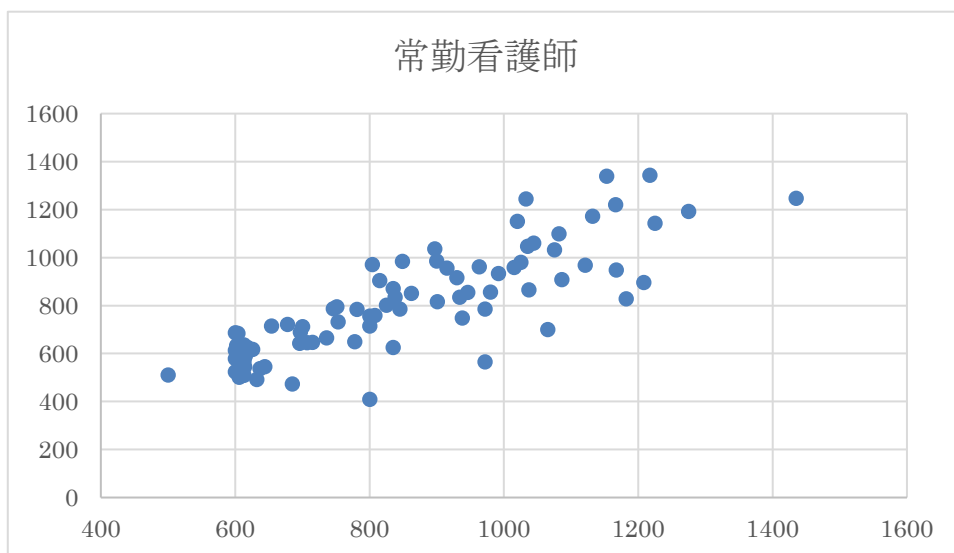
図表 10. 助産師

	常勤	非常勤	合計
平均	29.85714	0.770238	30.35476
中央値	30.5	0	32
最小値	0	0	0
最大値	94	7	94.1



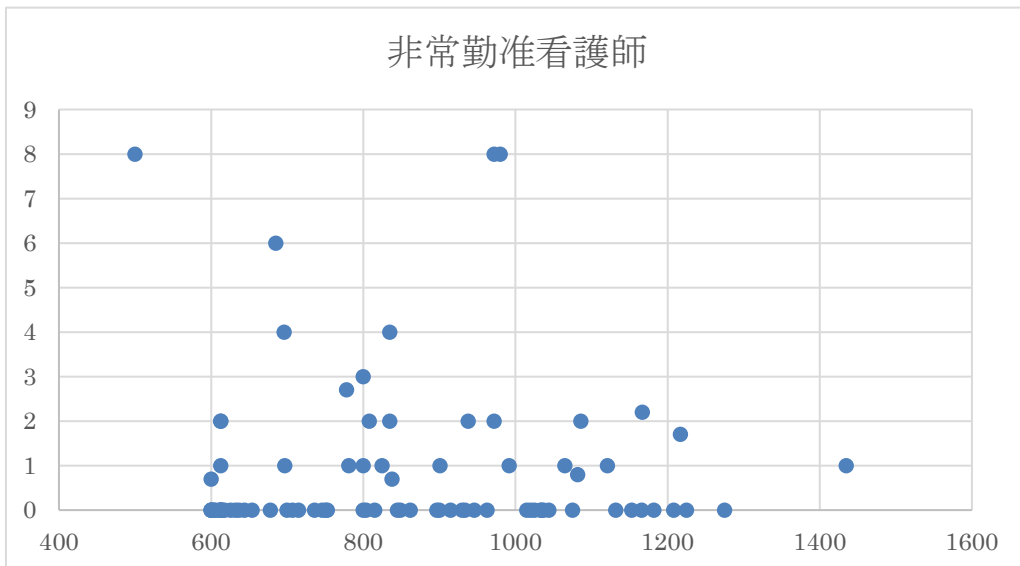
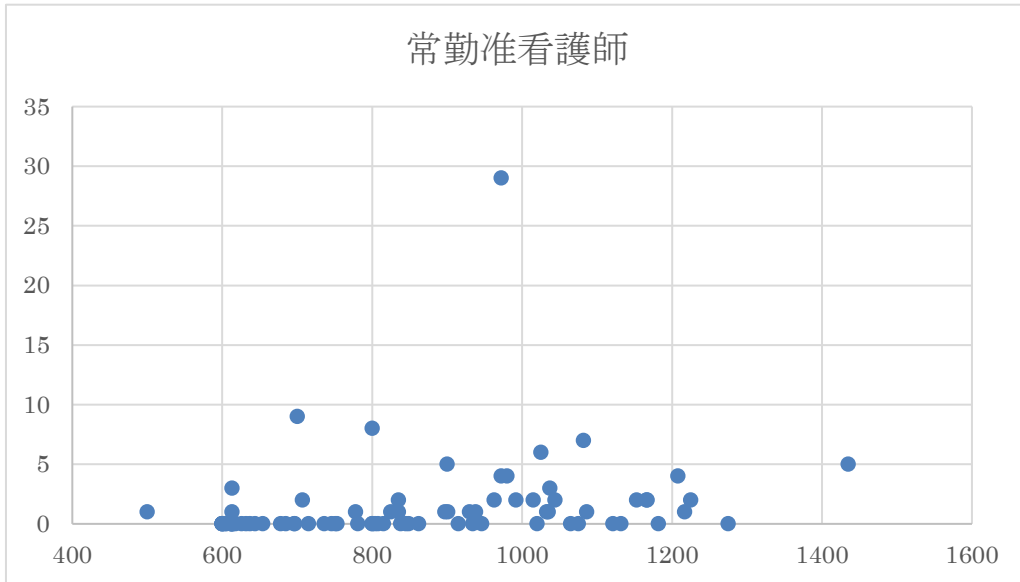
図表 11. 看護師

	常勤	非常勤	合計
平均	800.1071	29.60595	821.9595
中央値	784.5	24	794.35
最小値	408	2	416.4
最大値	1342	121	1359.2



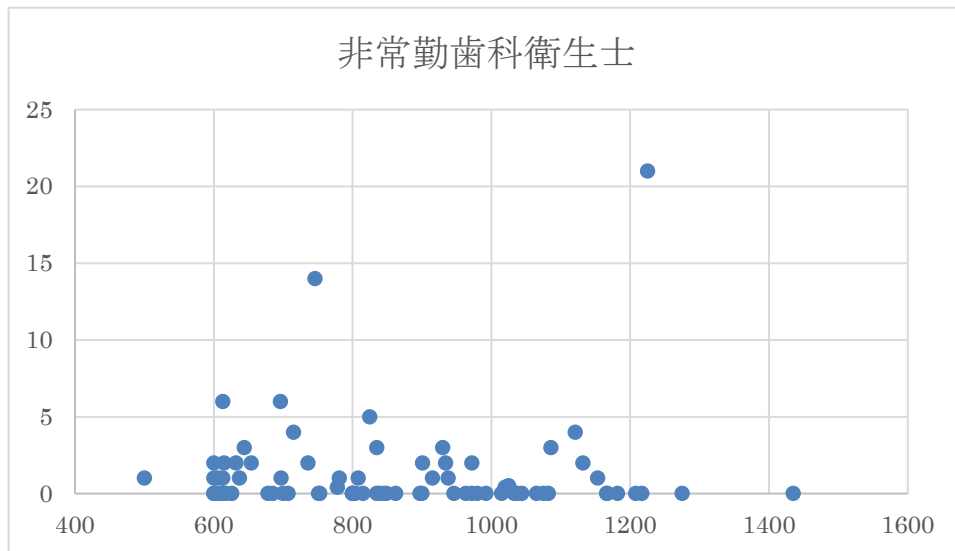
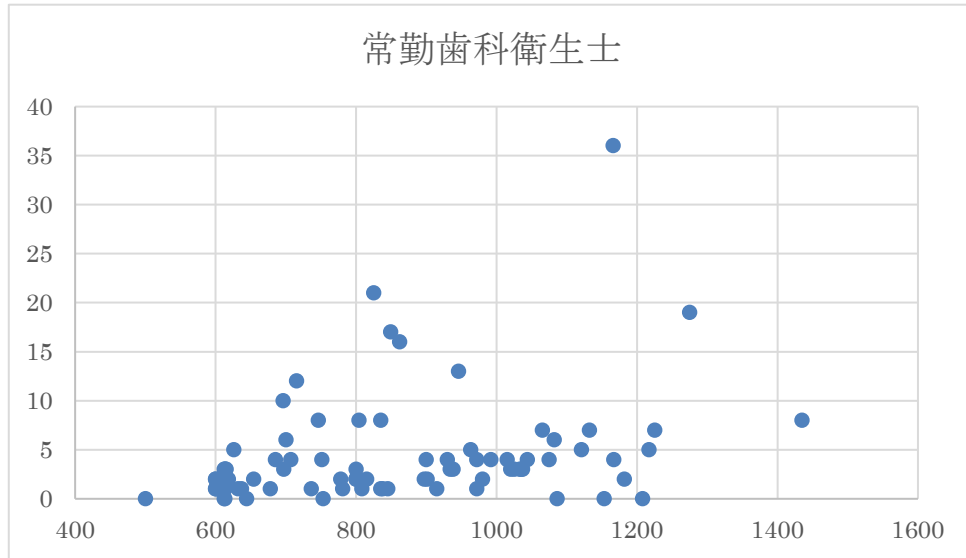
図表 12. 准看護師

	常勤	非常勤	合計
平均	1.428571	0.878571	2.077381
中央値	0	0	0.7
最小値	0	0	0
最大値	29	8	35.5



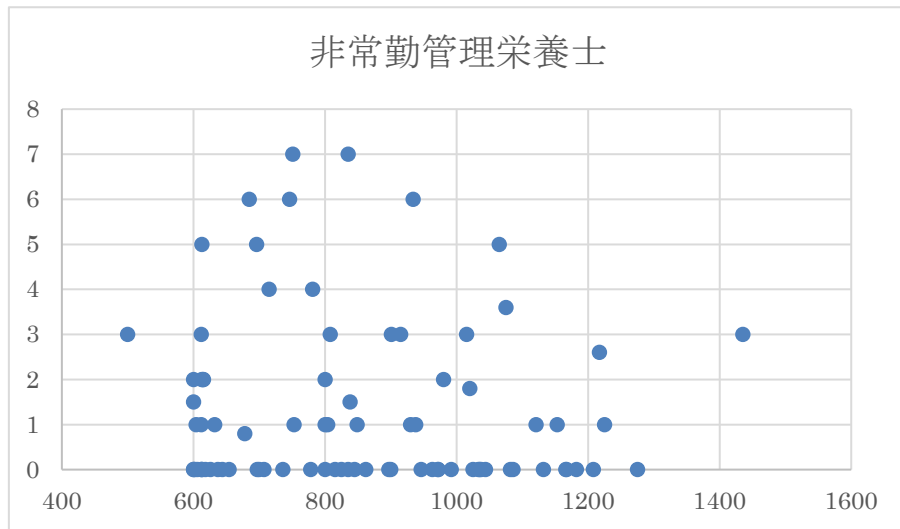
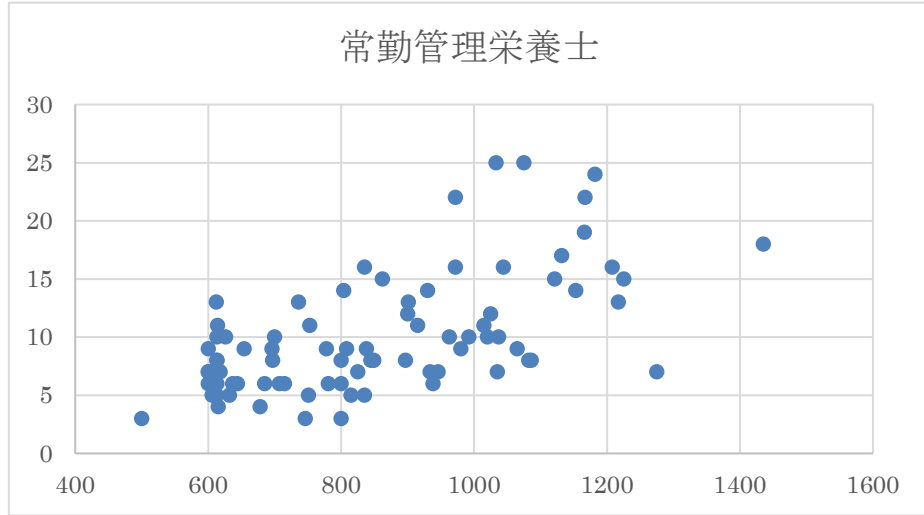
図表 13. 歯科衛生士

	常勤	非常勤	合計
平均	4.238095	1.217857	5.315476
中央値	3	0	3.1
最小値	0	0	0
最大値	36	21	36



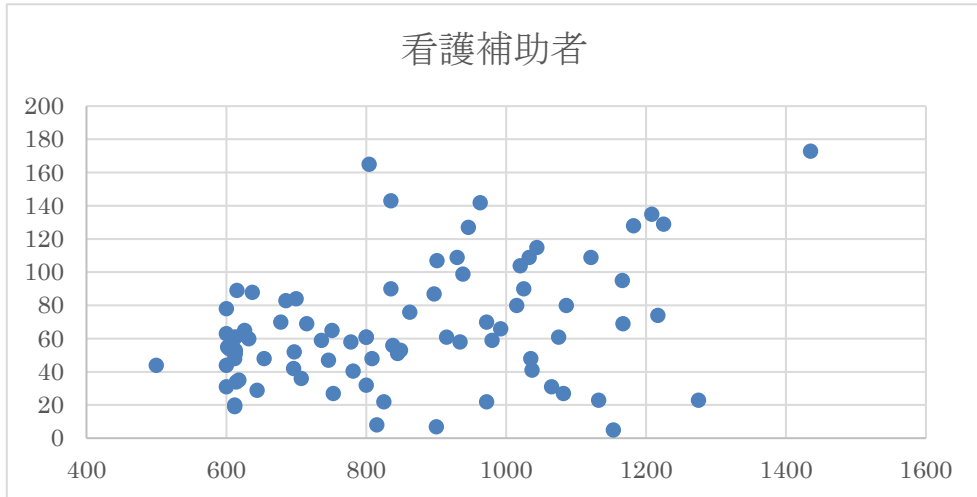
図表 14. 管理栄養士

	常勤	非常勤	合計
平均	9.988095	1.330952	11.05952
中央値	9	0	10
最小値	3	0	3.7
最大値	25	7	28.6



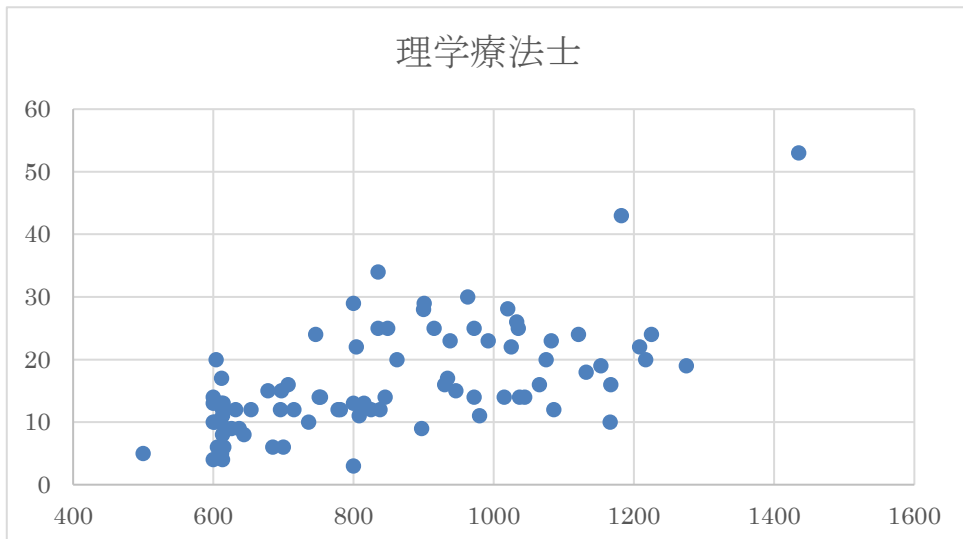
図表 15. 看護補助者

平均	66.02857
中央値	60.5
最小値	5
最大値	173



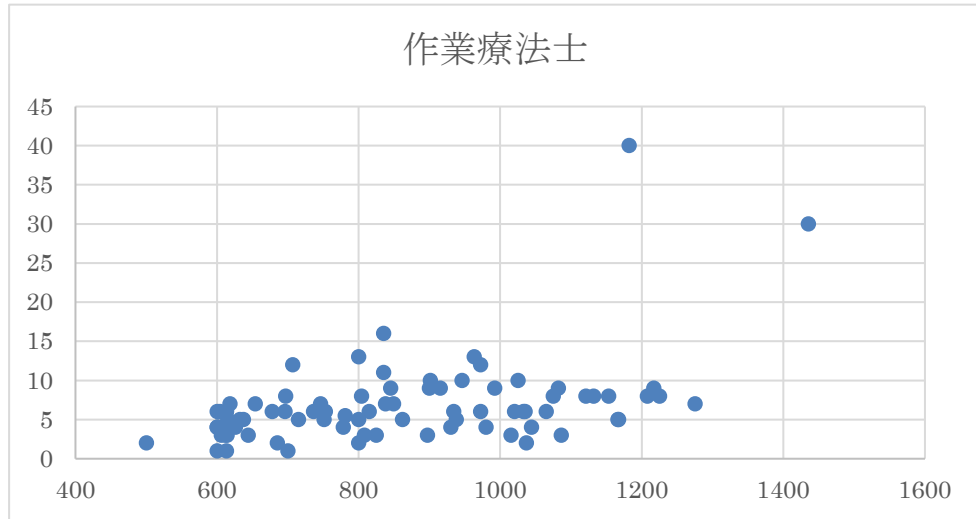
図表 16. 理学療法士

平均	16.40595
中央値	14
最小値	3
最大値	53



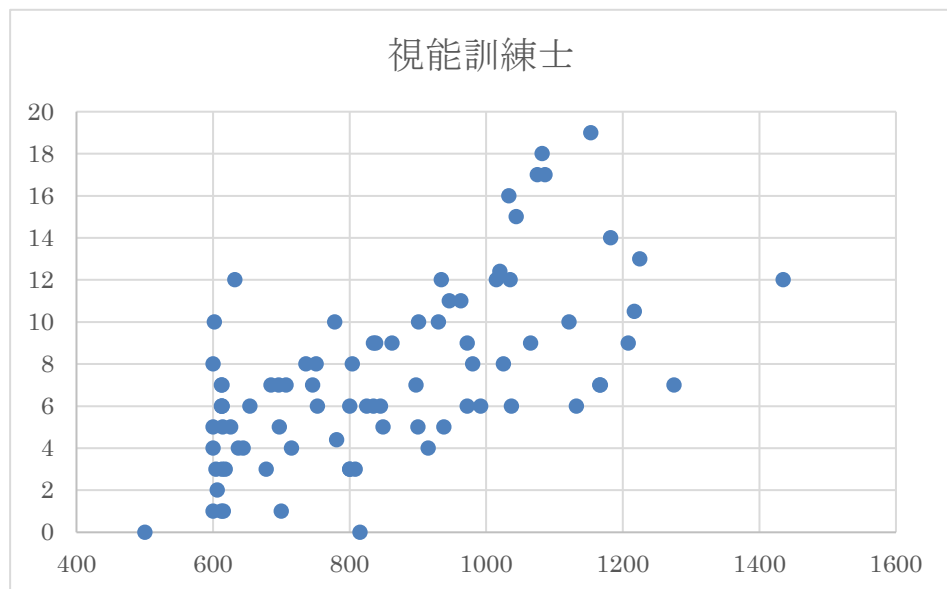
図表 17. 作業療法士

平均	6.720238
中央値	6
最小値	1
最大値	40



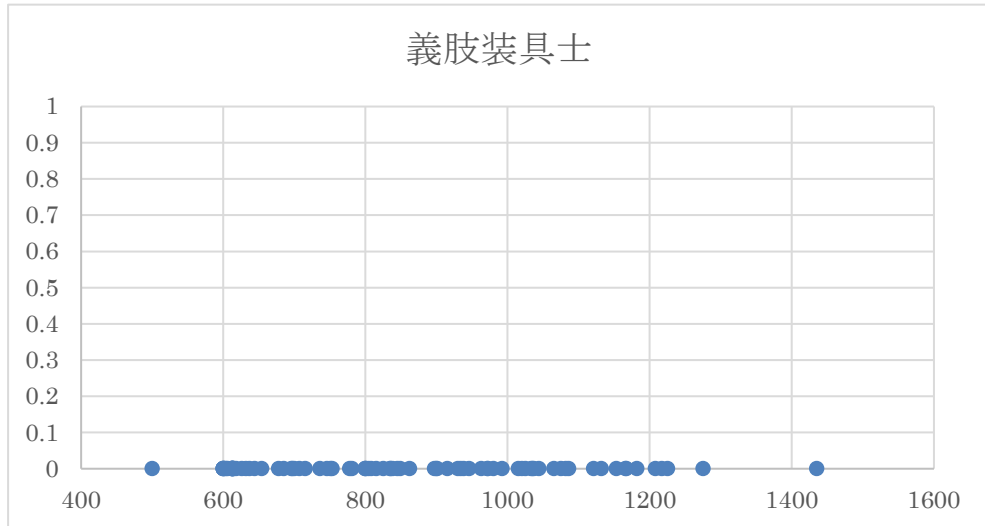
図表 18. 視能訓練士

平均	7.384524
中央値	7
最小値	0
最大値	19



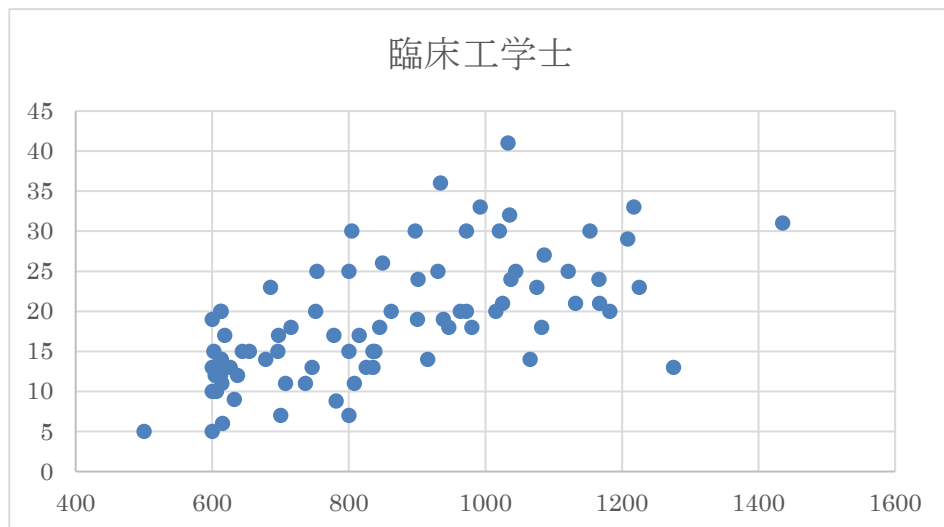
图表 19. 義肢装具士

平均	0
中央値	0
最小値	0
最大値	0



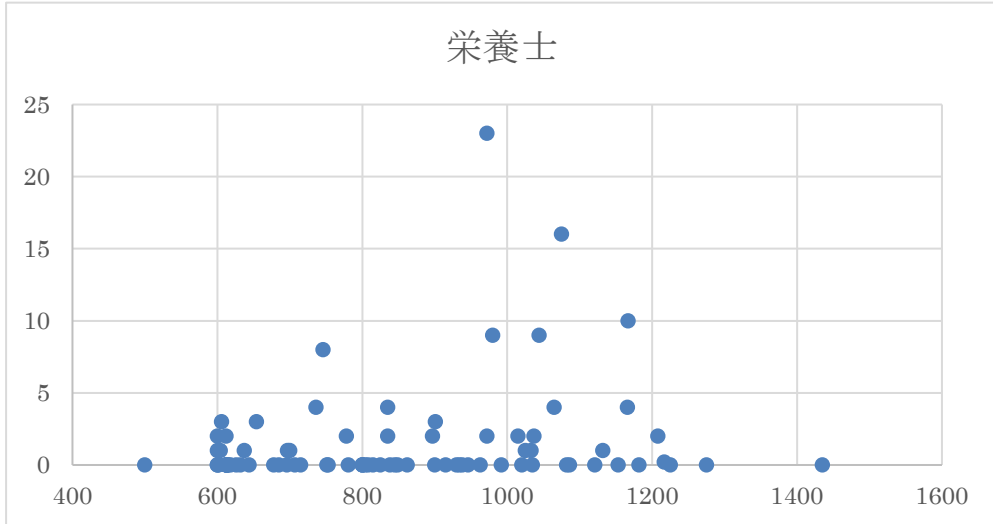
图表 20. 臨床工学士

平均	18.6881
中央値	18
最小値	5
最大値	41



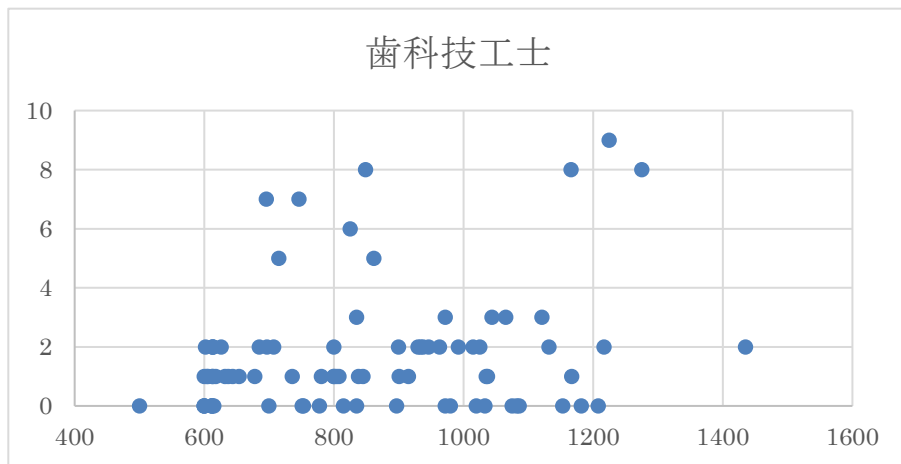
图表 21. 栄養士

平均	1.502381
中央値	0
最小値	0
最大値	23



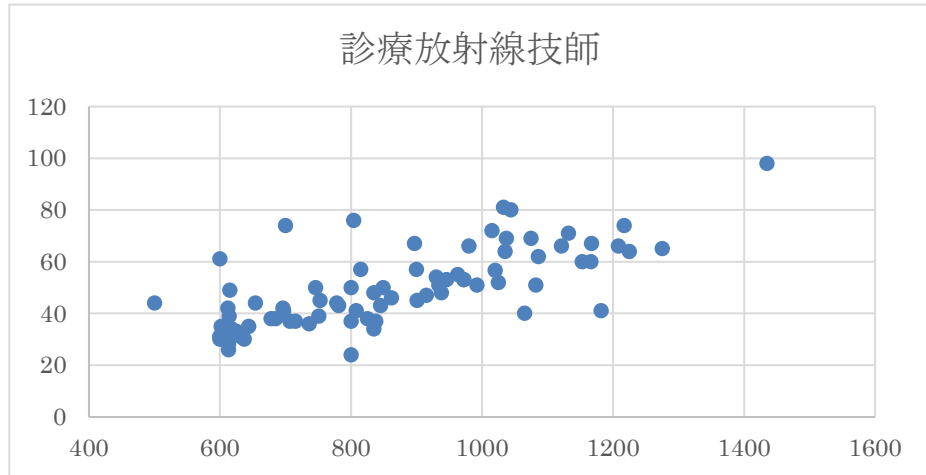
图表 22. 歯科技工士

平均	1.714286
中央値	1
最小値	0
最大値	9



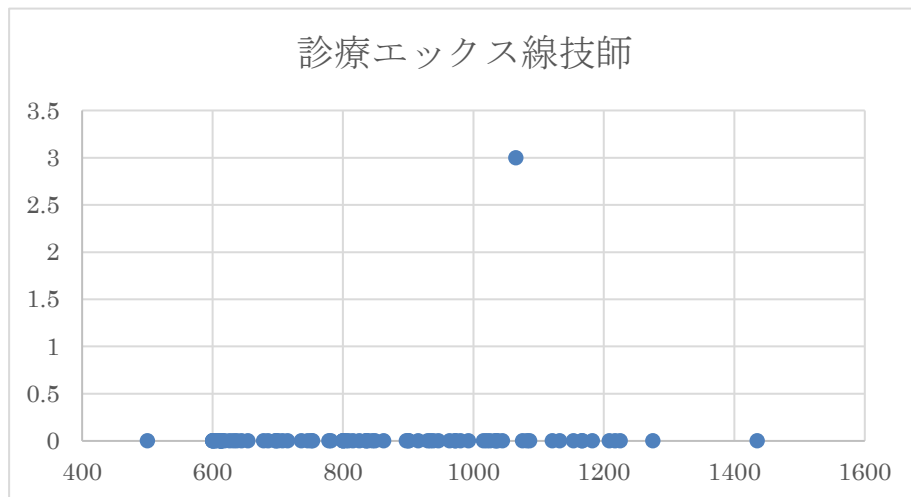
図表 23. 診療放射線技師

平均	48.64048
中央値	45.5
最小値	24
最大値	98



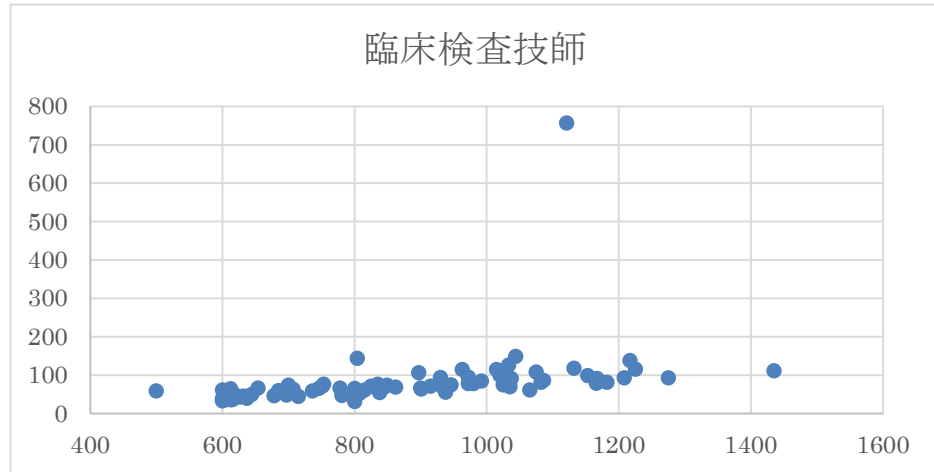
図表 24. 診療エックス線技師

平均	0.035714
中央値	0
最小値	0
最大値	3



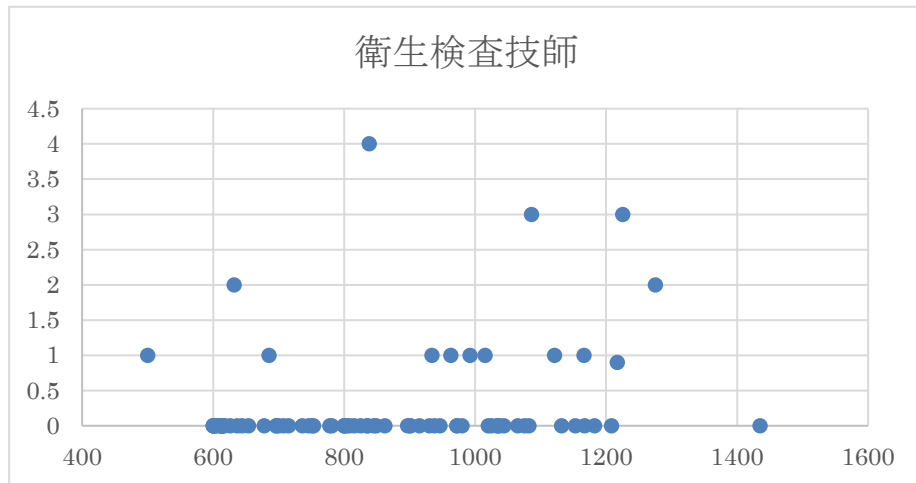
図表 25. 臨床検査技師

平均	78.83571
中央値	67
最小値	32
最大値	757



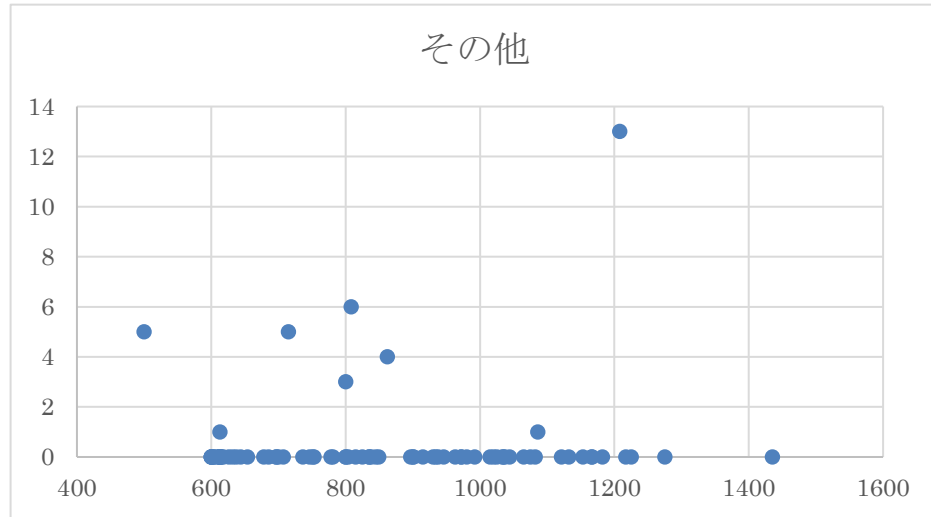
図表 26. 衛生検査技師

平均	0.272619
中央値	0
最小値	0
最大値	4



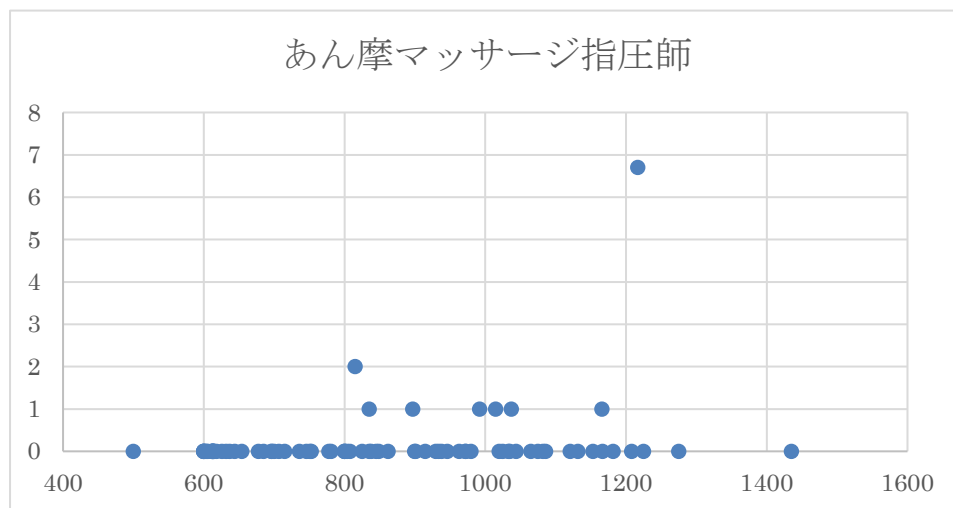
図表 27. その他

平均	0.452381
中央値	0
最小値	0
最大値	13



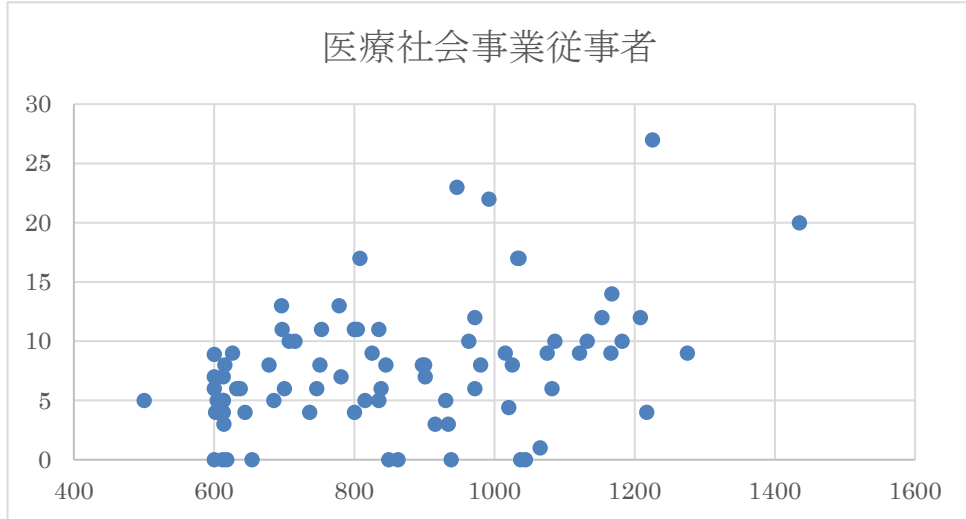
図表 28. あん摩マッサージ指圧師

平均	0.175
中央値	0
最小値	0
最大値	6.7



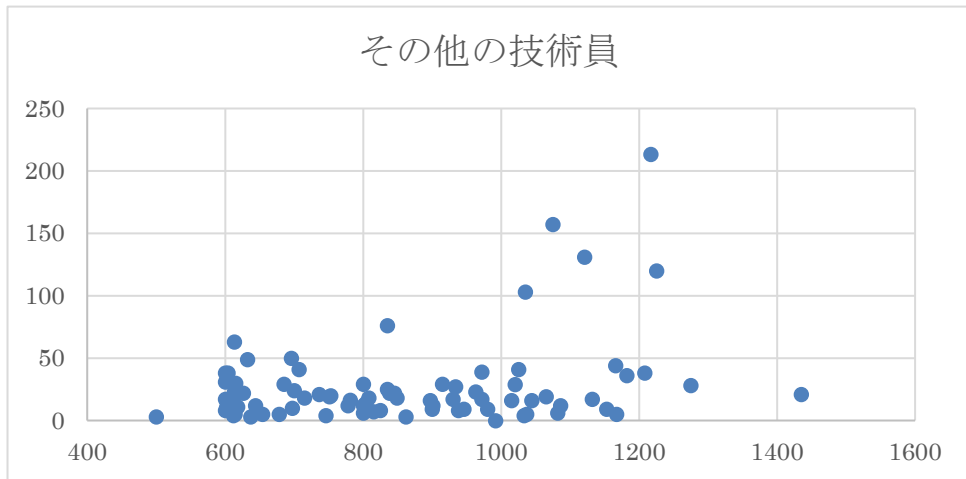
図表 29. 医療社会事業従事者（医療ソーシャルワーカー）

平均	7.729762
中央値	7
最小値	0
最大値	27



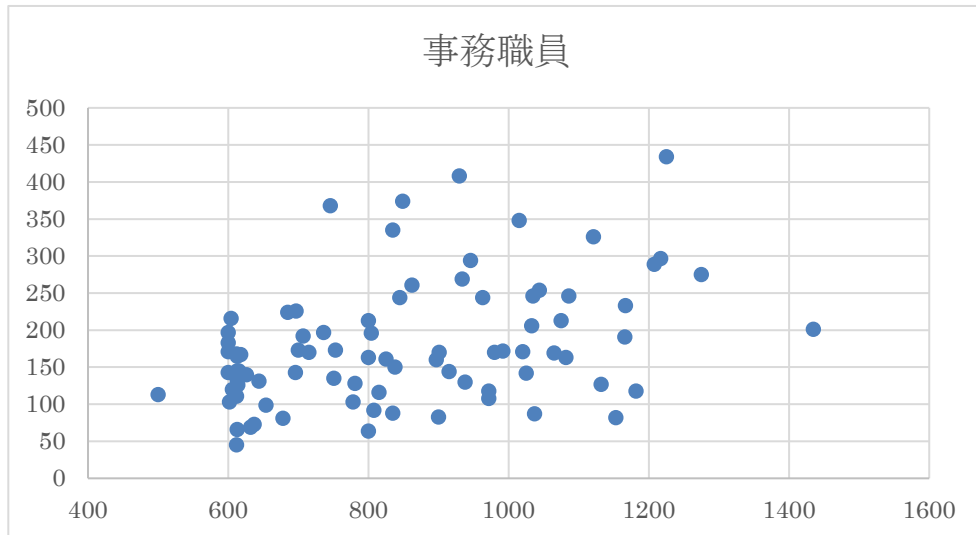
図表 30. その他の技術員

平均	26.76905
中央値	17
最小値	0
最大値	213.4



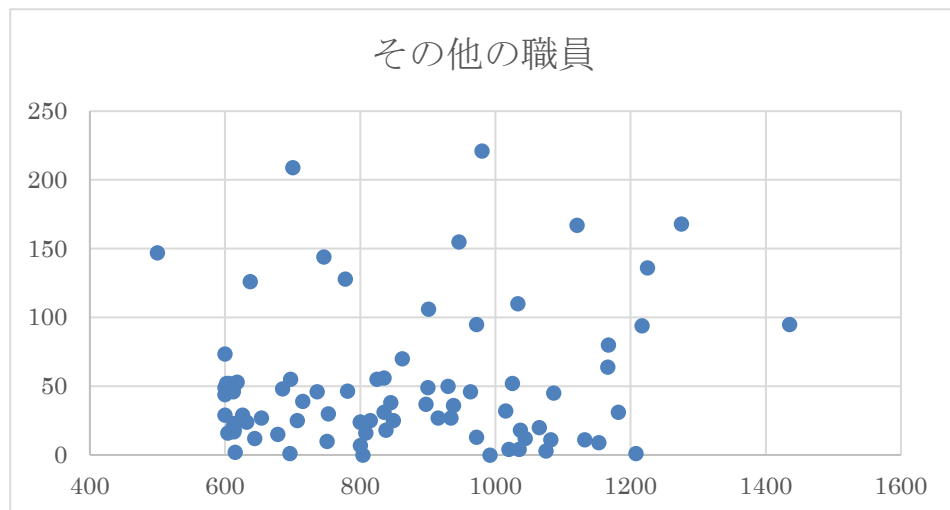
図表 31. 事務職員

平均	179.606
中央値	167.5
最小値	45
最大値	434



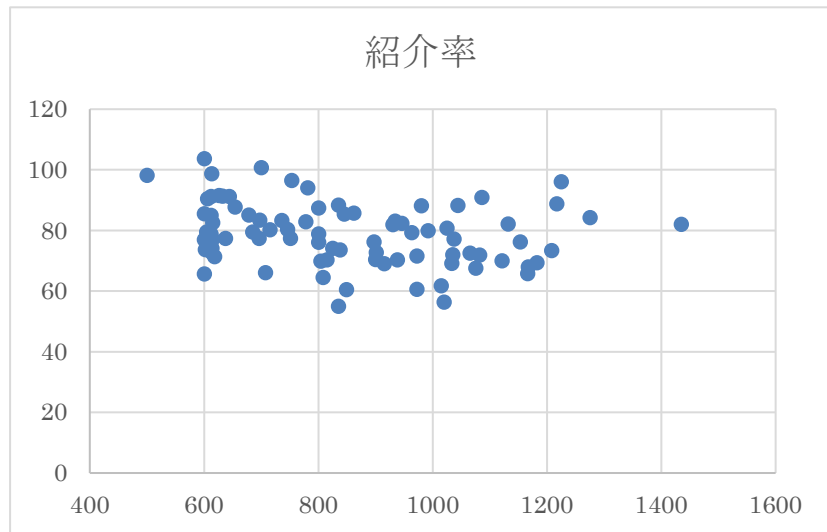
図表 32. その他の職員

平均	49.54643
中央値	31.5
最小値	0
最大値	221



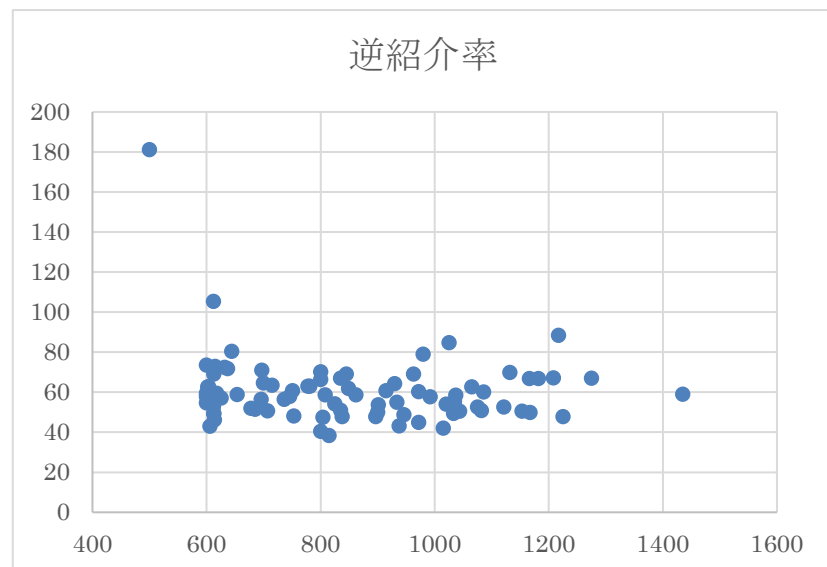
平均	78.8369
中央値	78.75
最小値	55
最大値	103.6

図表 33. 紹介率



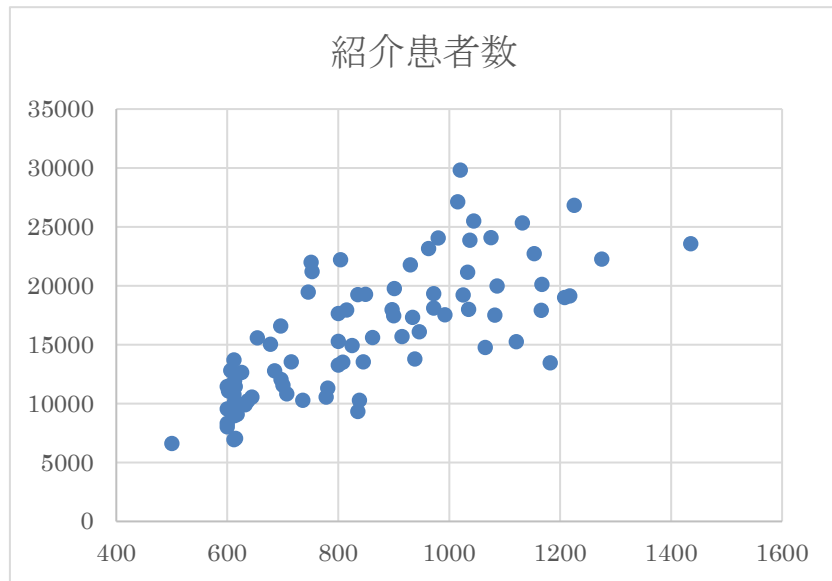
平均	60.54405
中央値	58.6
最小値	38.3
最大値	181.2

図表 34. 逆紹介率



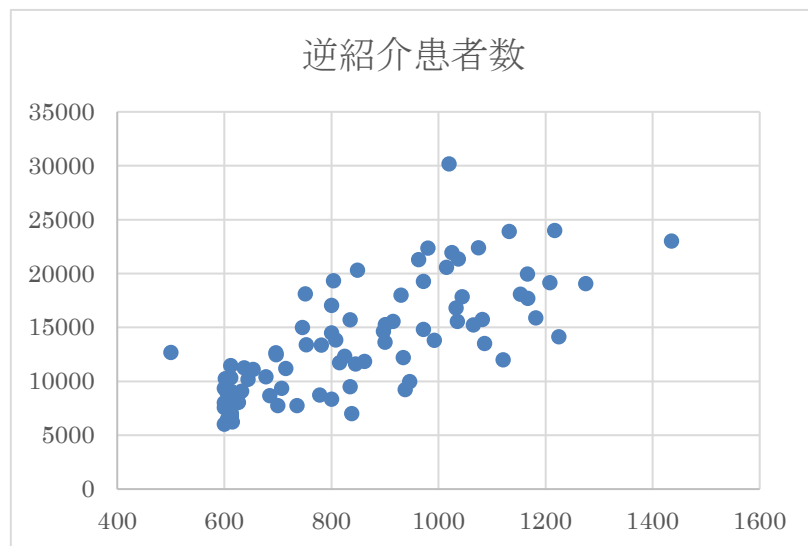
平均	15866
中央値	15420.5
最小値	6598
最大値	29801

図表 35. 紹介患者の数



図表 36. 他の病院又は診療所に紹介した患者の数

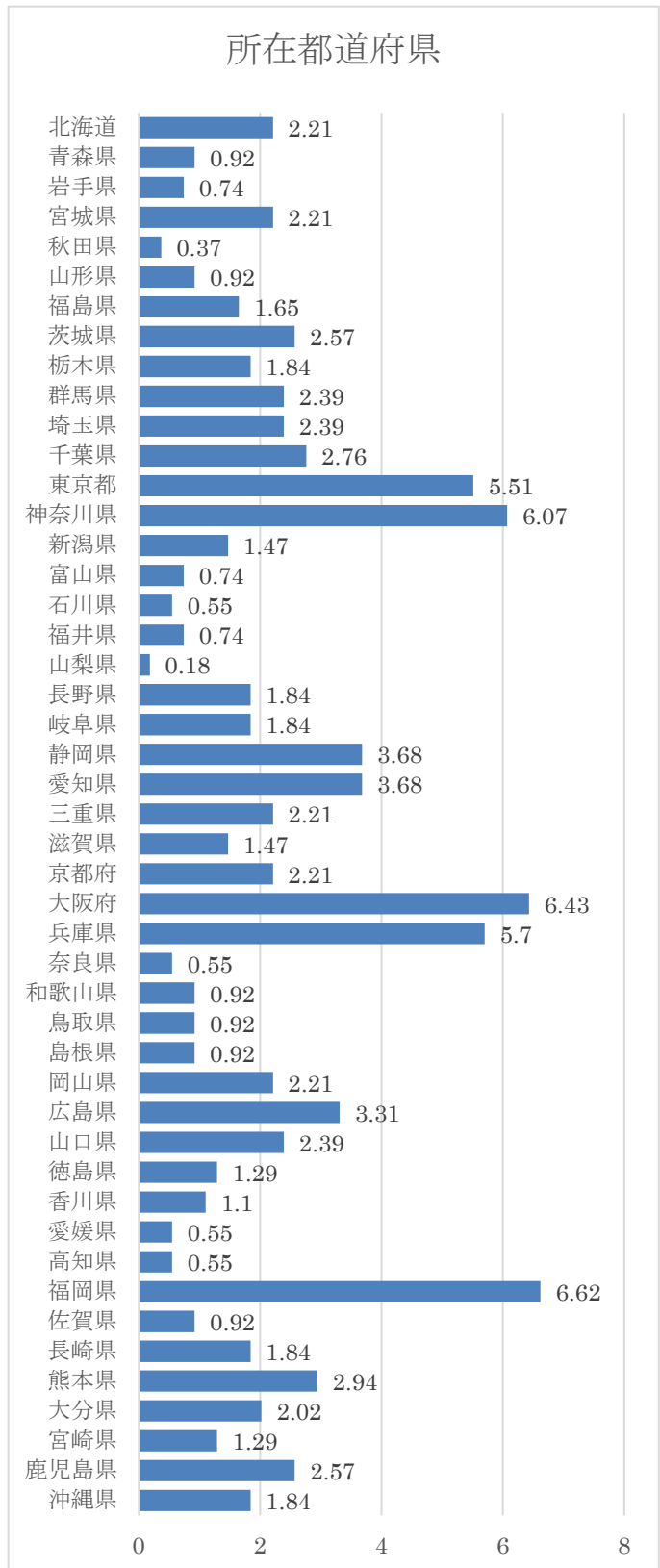
平均	13575.99
中央値	12649
最小値	5998
最大値	30156



地域医療支援病院の現状

	N	%
北海道	12	2.21
青森県	5	0.92
岩手県	4	0.74
宮城県	12	2.21
秋田県	2	0.37
山形県	5	0.92
福島県	9	1.65
茨城県	14	2.57
栃木県	10	1.84
群馬県	13	2.39
埼玉県	13	2.39
千葉県	15	2.76
東京都	30	5.51
神奈川県	33	6.07
新潟県	8	1.47
富山県	4	0.74
石川県	3	0.55
福井県	4	0.74
山梨県	1	0.18
長野県	10	1.84
岐阜県	10	1.84
静岡県	20	3.68
愛知県	20	3.68
三重県	12	2.21
滋賀県	8	1.47
京都府	12	2.21
大阪府	35	6.43
兵庫県	31	5.70
奈良県	3	0.55
和歌山県	5	0.92
鳥取県	5	0.92
島根県	5	0.92
岡山県	12	2.21
広島県	18	3.31
山口県	13	2.39
徳島県	7	1.29
香川県	6	1.10
愛媛県	3	0.55
高知県	3	0.55
福岡県	36	6.62
佐賀県	5	0.92
長崎県	10	1.84
熊本県	16	2.94
大分県	11	2.02
宮崎県	7	1.29
鹿児島県	14	2.57
沖縄県	10	1.84
合計	544	100.00

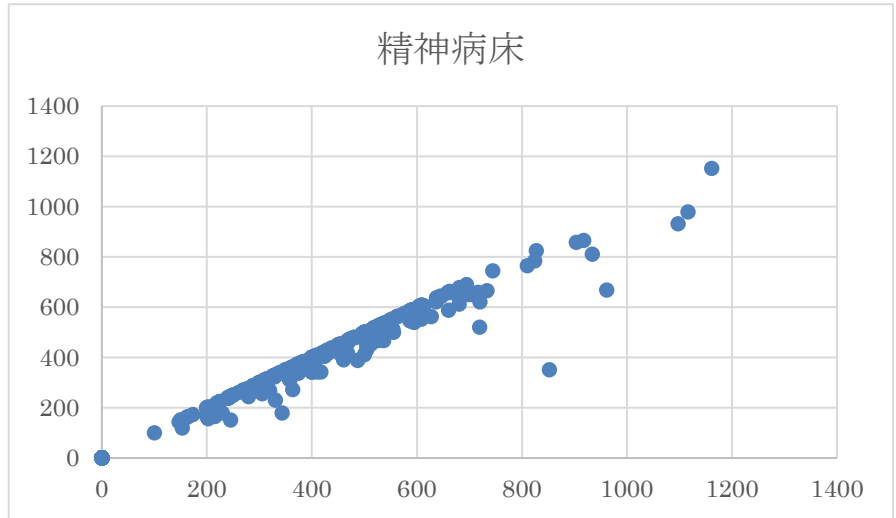
図表 37. 所在都道府県



病床数

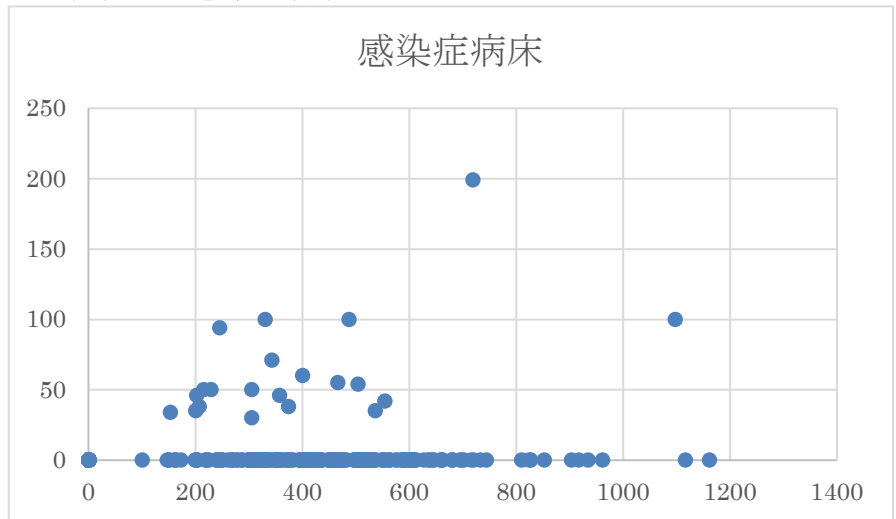
平均	187.8015
中央値	0
最小値	0
最大値	1151

図表 38. 精神病床



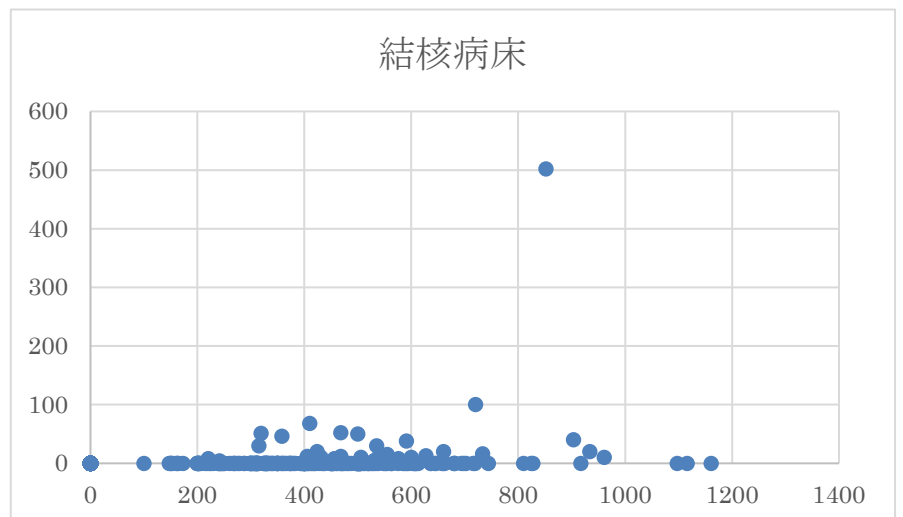
平均	2.439338
中央値	0
最小値	0
最大値	199

図表 39. 感染症病床



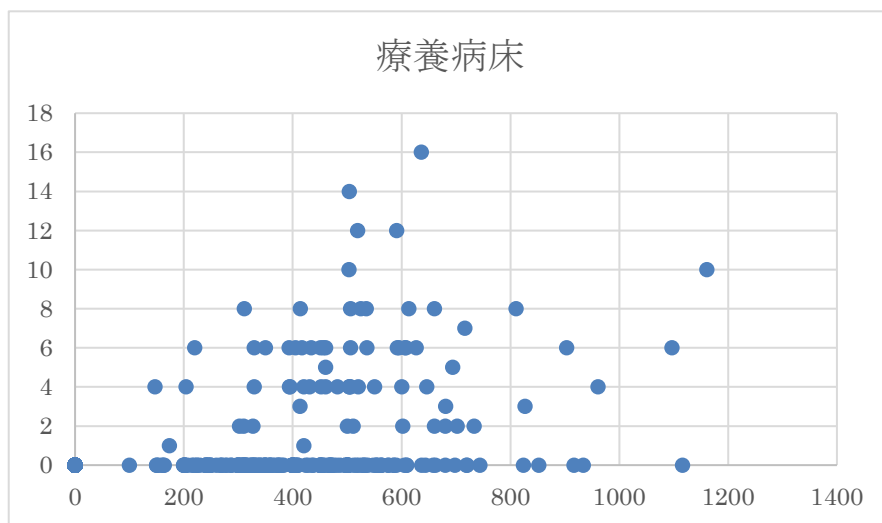
平均	2.251838
中央値	0
最小値	0
最大値	502

図表 40. 結核病床



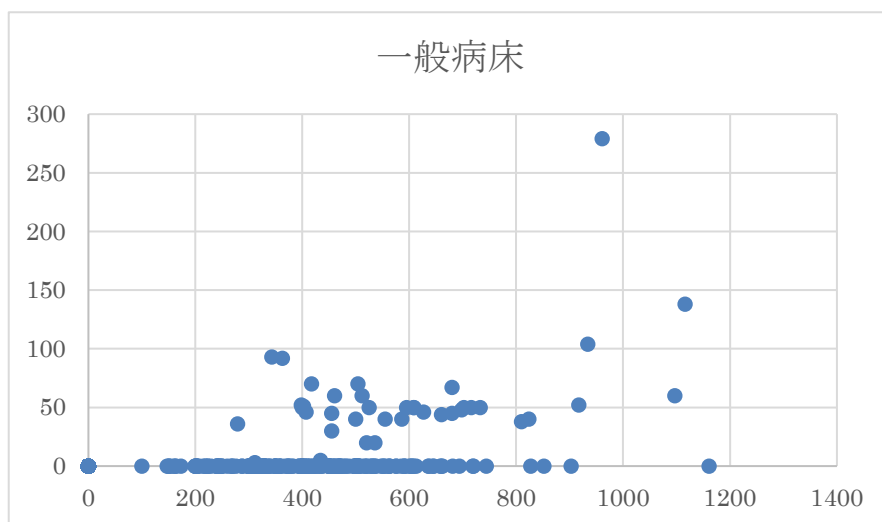
平均	0.683824
中央値	0
最小値	0
最大値	16

図表 41. 療養病床



平均	4.106618
中央値	0
最小値	0
最大値	279

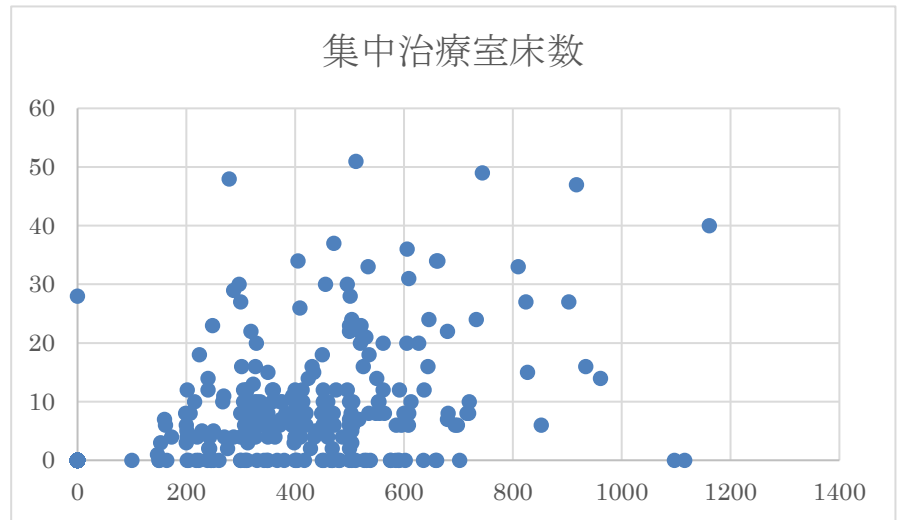
図表 42. 一般病床



施設の構造設備

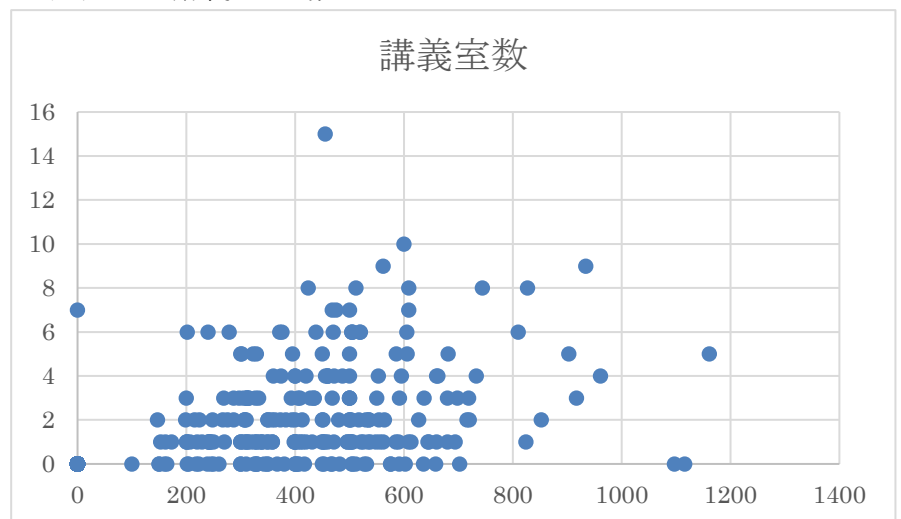
平均	4.378676
中央値	0
最小値	0
最大値	51

図表 43. 集中治療室 病床数



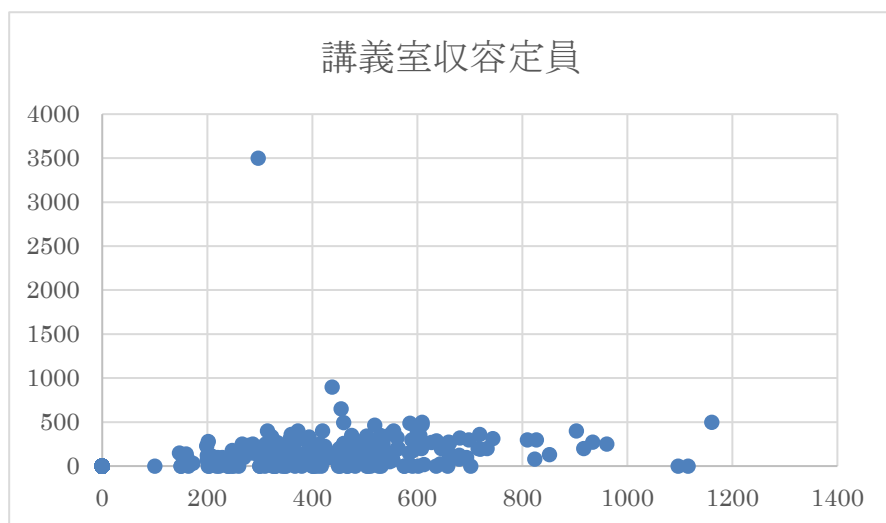
平均	1.036765
中央値	0
最小値	0
最大値	15

図表 44. 講義室 室数



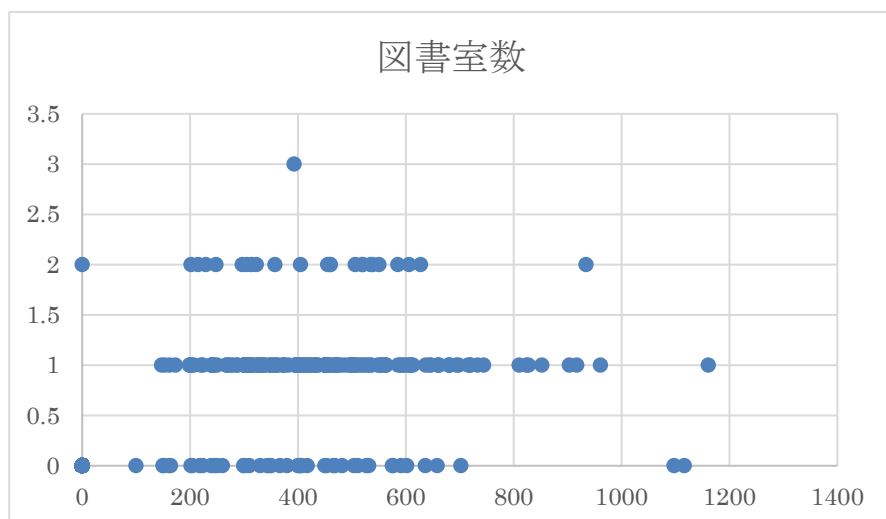
平均	77.12592
中央値	0
最小値	0
最大値	3500

図表 45. 講義室 収容定員数



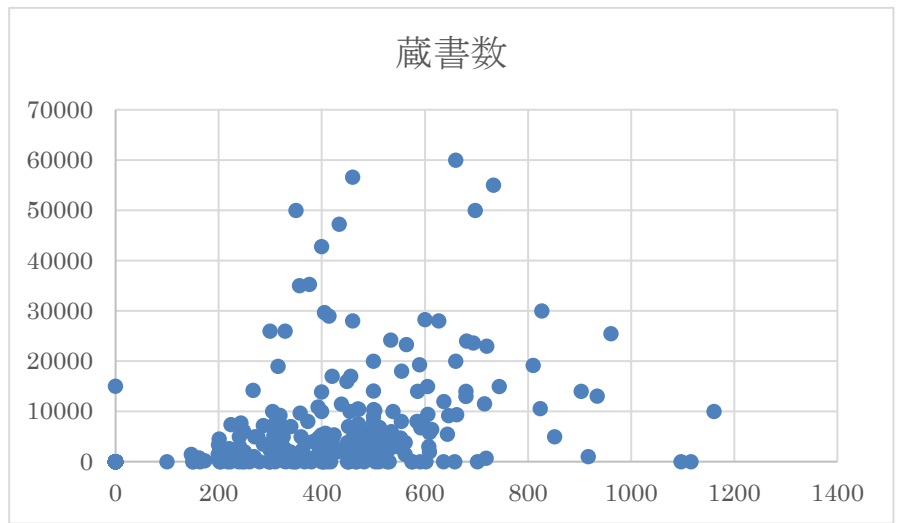
平均	0.413603
中央値	0
最小値	0
最大値	3

図表 46. 図書室 室数



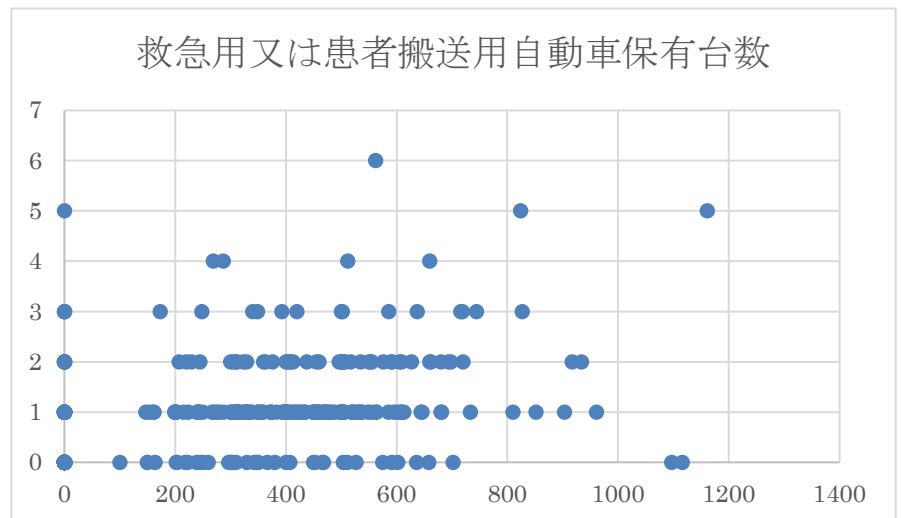
平均	3258.513
中央値	0
最小値	0
最大値	60000

図表 47. 図書館 蔵書数



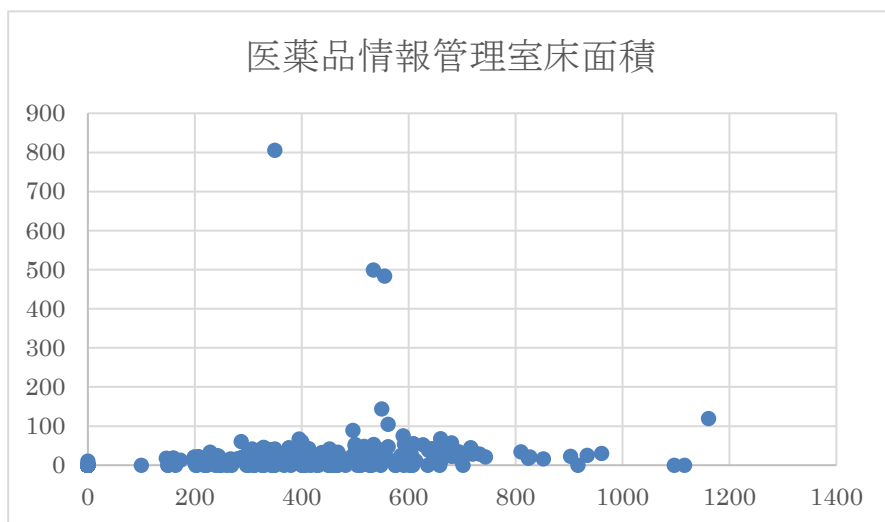
図表 48. 救急用又は患者搬送用自動車 保有台数

平均	0.652574
中央値	0
最小値	0
最大値	6



平均	12.41425
中央値	0
最小値	0
最大値	805

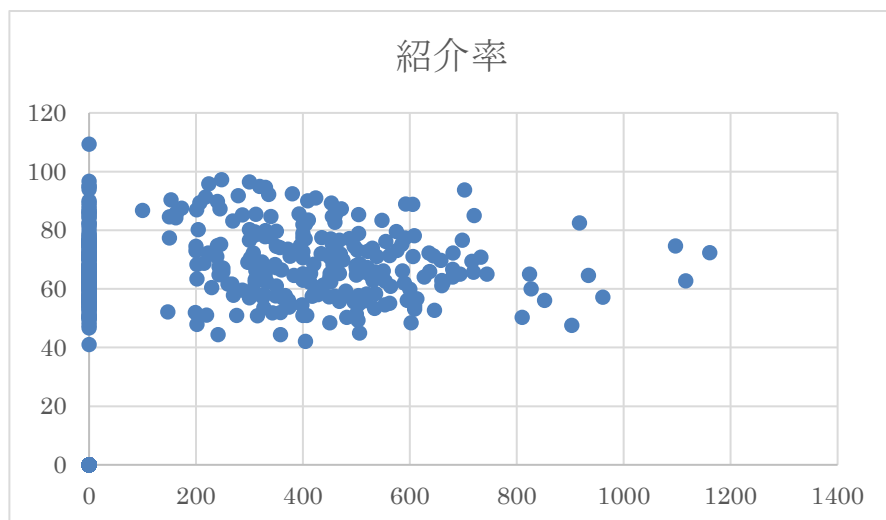
図表 49. 医薬品情報管理室床面積



紹介患者に対する医療提供

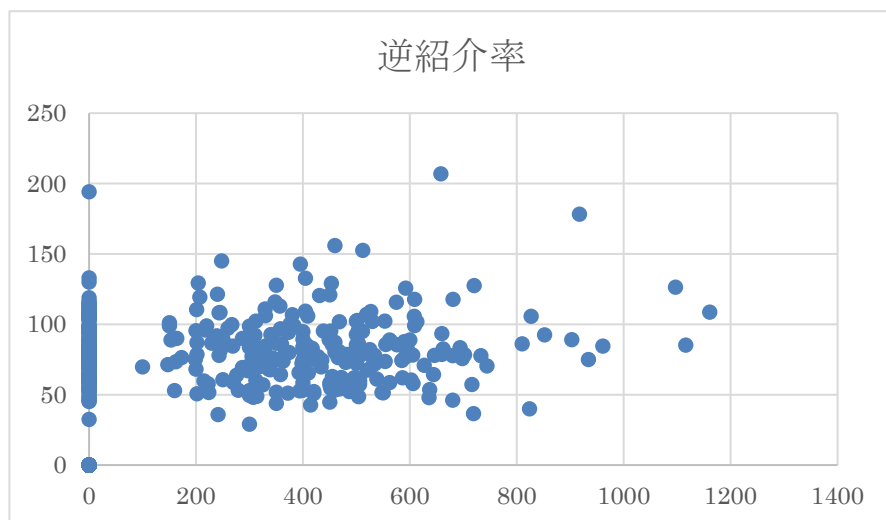
平均	49.29248
中央値	61.95
最小値	0
最大値	109.4

図表 50. 紹介率



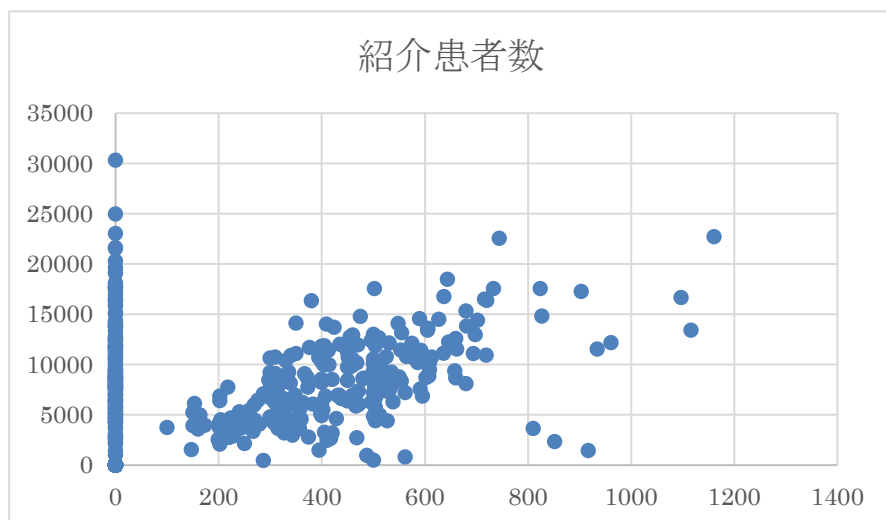
平均	57.9573
中央値	70.3
最小値	0
最大値	206.9

図表 51. 逆紹介率



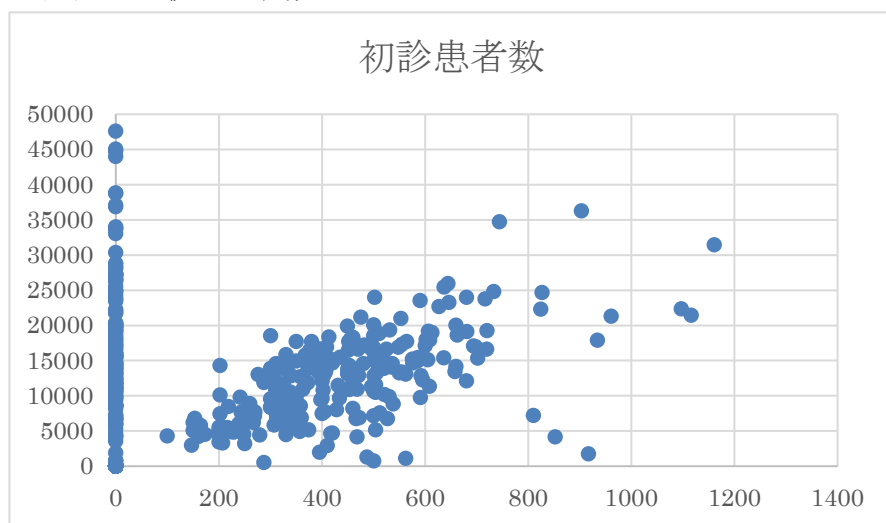
平均	6382.728
中央値	6175.5
最小値	0
最大値	30319

図表 52. 紹介患者数



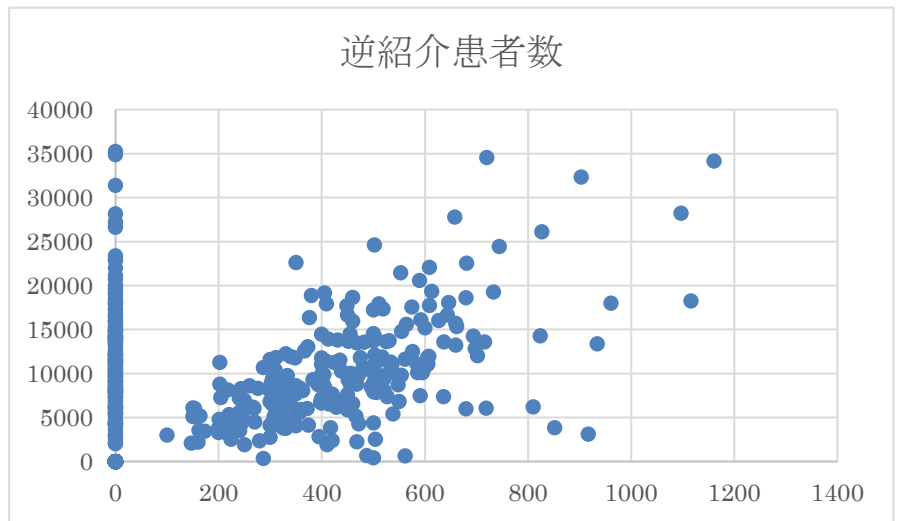
平均	10162.64
中央値	9783
最小値	0
最大値	47568

図表 53. 初診患者数



平均	7693.188
中央値	7166
最小値	0
最大値	35249

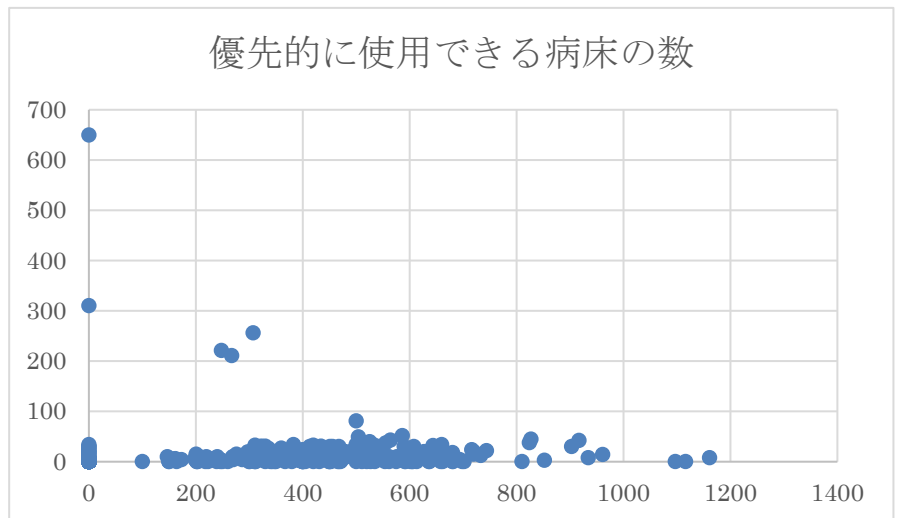
図表 54. 逆紹介患者数



重症救急患者のための病床の確保状況

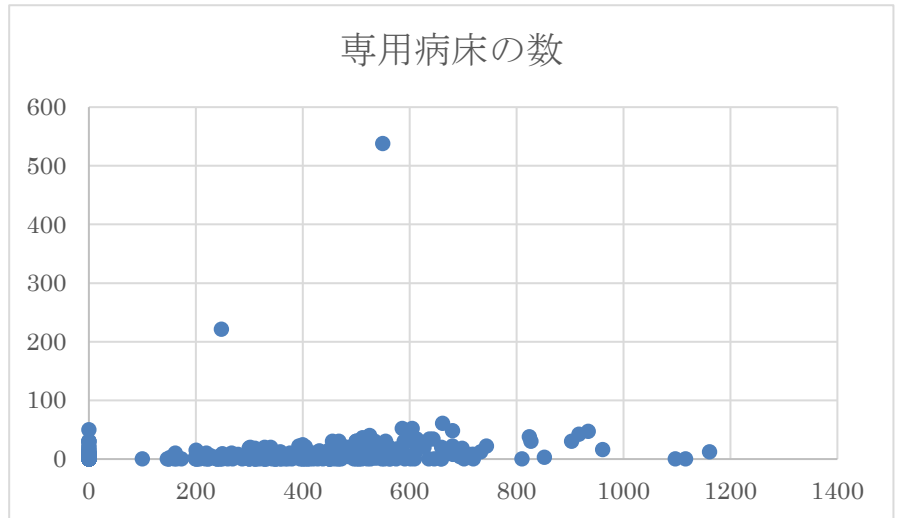
図表 55. 優先的に使用できる病床の数

平均	8.72963
中央値	0
最小値	0
最大値	650



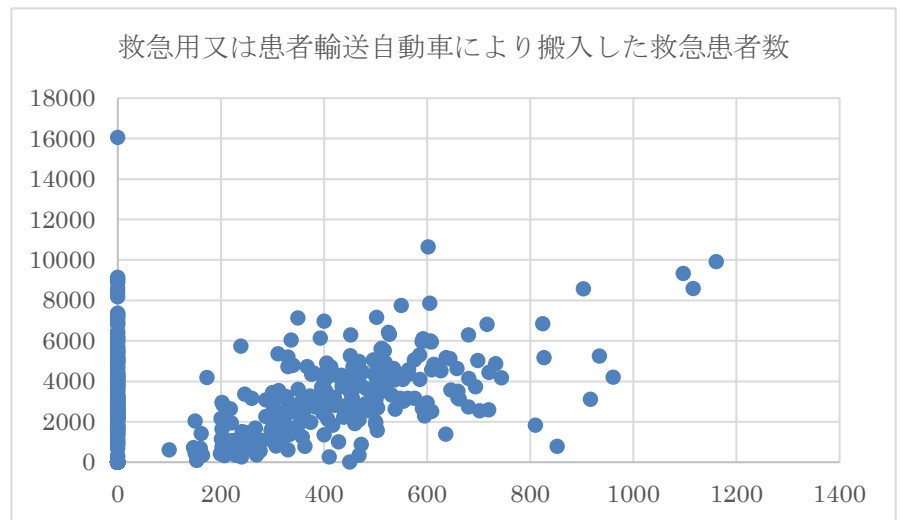
平均	6.084871
中央値	0
最小値	0
最大値	538

図表 56. 専用病床の数



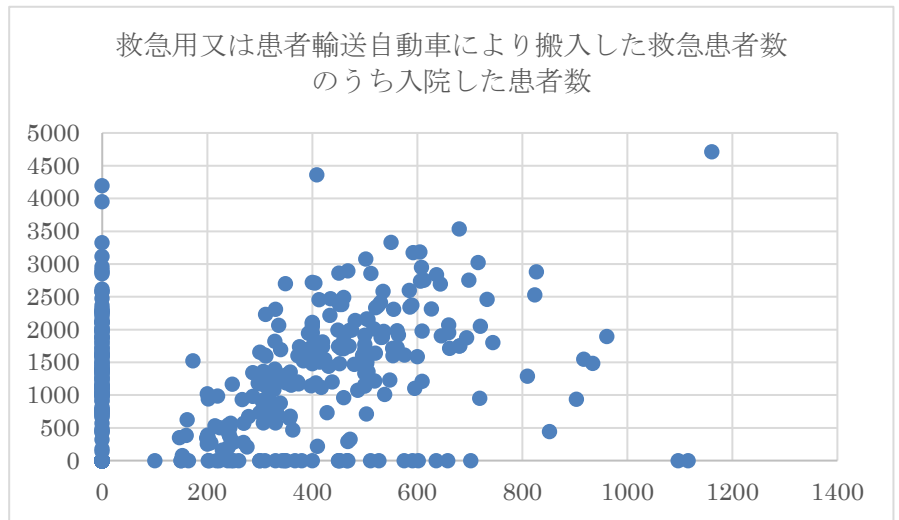
図表 57. 救急用又は患者輸送自動車により搬入した救急患者数

平均	2517.779
中央値	2404.5
最小値	0
最大値	16,049



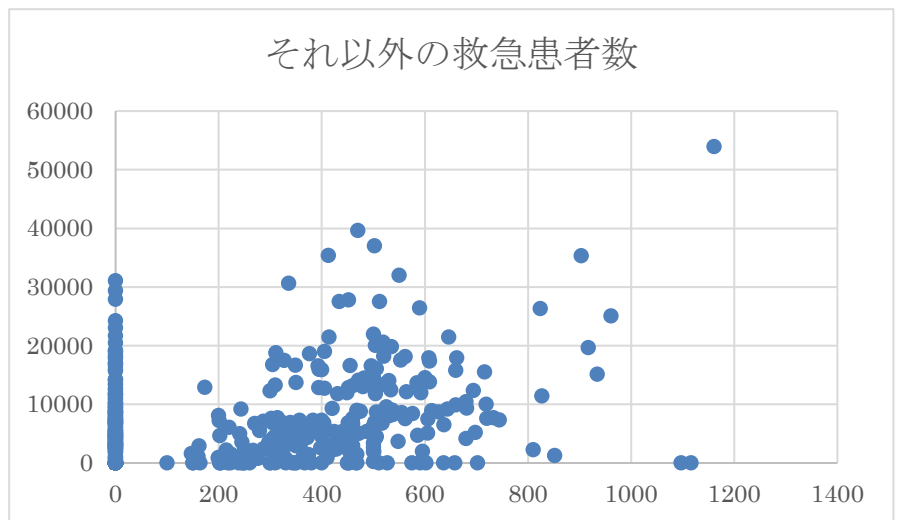
図表 58. 救急用又は患者輸送自動車により搬入した救急患者数のうち入院した患者数

平均	894.6801
中央値	678
最小値	0
最大値	4,715



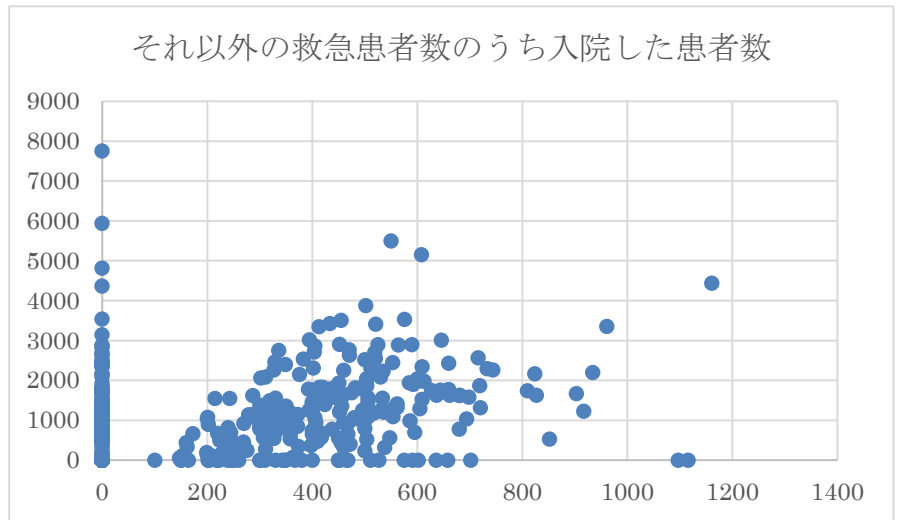
図表 59. それ以外の救急患者数

平均	5707.849
中央値	3293.5
最小値	0
最大値	53,968



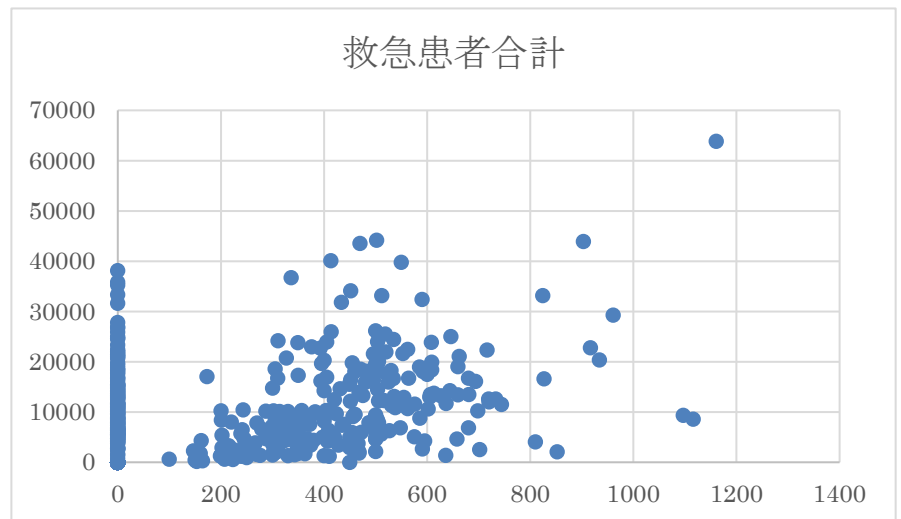
図表 60. それ以外の救急患者数のうち入院した患者数

平均	829.7243
中央値	514
最小値	0
最大値	7,754



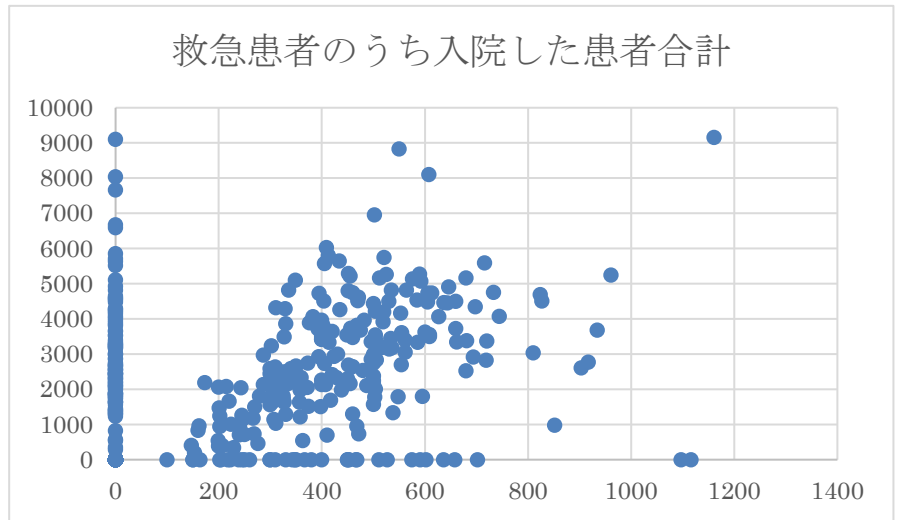
図表 61. 救急患者合計

平均	8225.629
中央値	5922
最小値	0
最大値	63,887



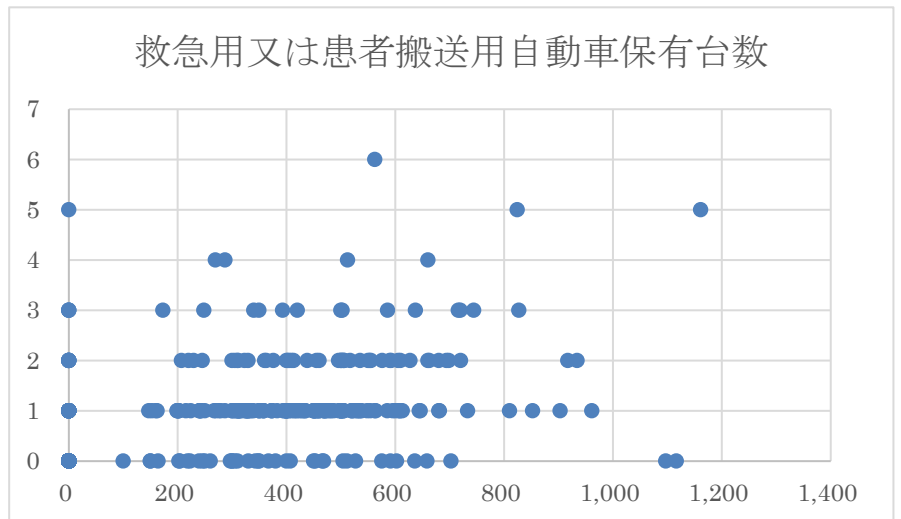
図表 62. 救急患者のうち入院した患者合計

平均	1724.404
中央値	1333.5
最小値	0
最大値	9,159



図表 63. 救急又は患者輸送用自動車保有台数

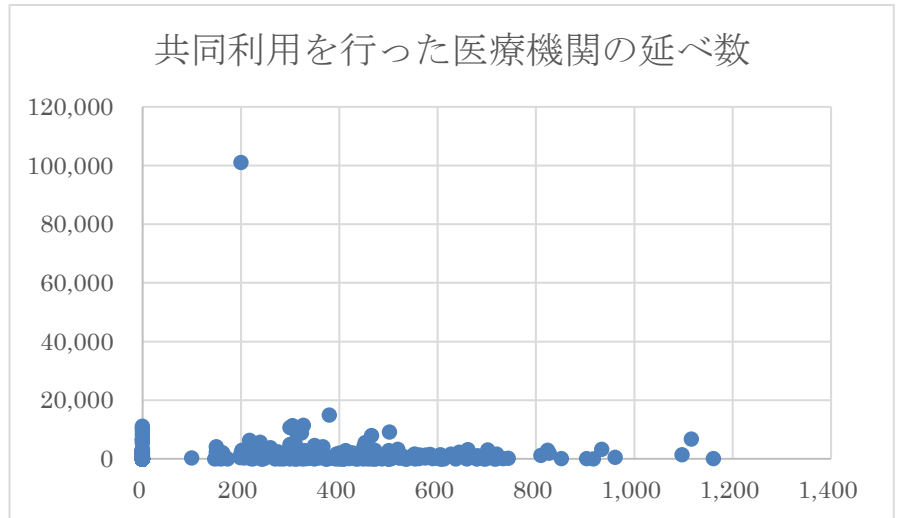
平均	0.652574
中央値	0
最小値	0
最大値	6



共同利用の実績

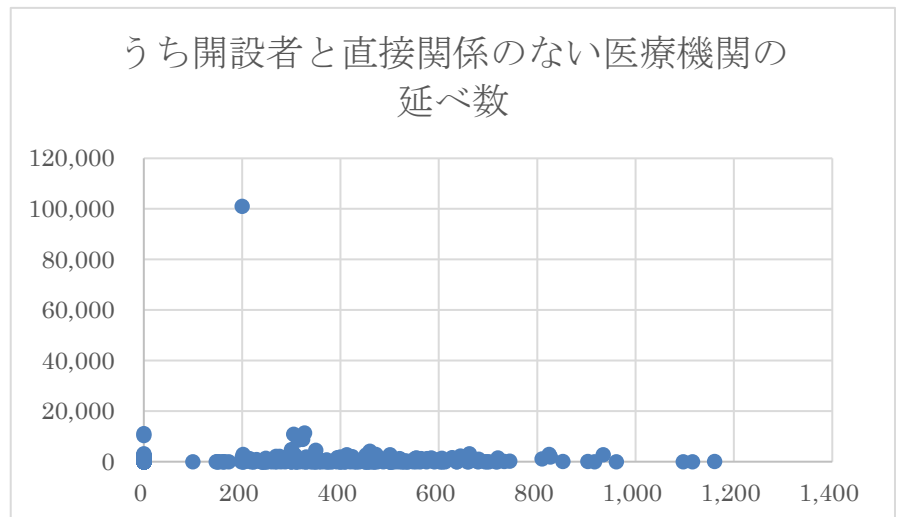
図表 64. 共同利用を行った医療機関の延べ数

平均	1069.461
中央値	83
最小値	0
最大値	101,034



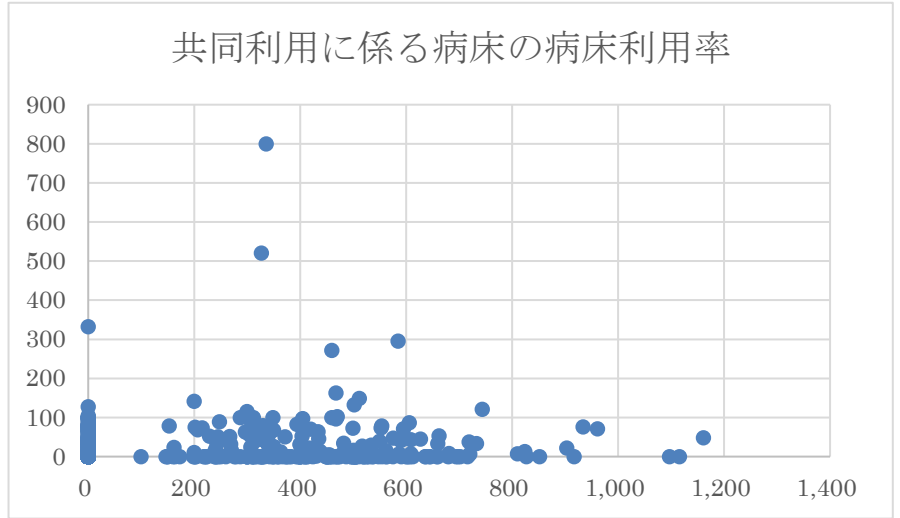
図表 65. うち開設者と直接関係のない医療機関の延べ数

平均	646.9228
中央値	0
最小値	0
最大値	101,034



図表 66. 共同利用に係る病床の病床利用率

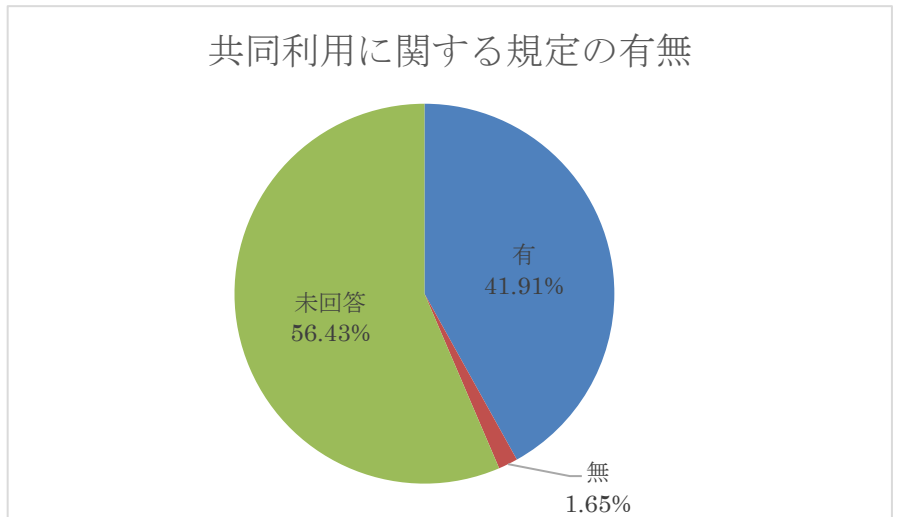
平均	20.0825
中央値	0
最小値	0
最大値	800



共同利用の体制

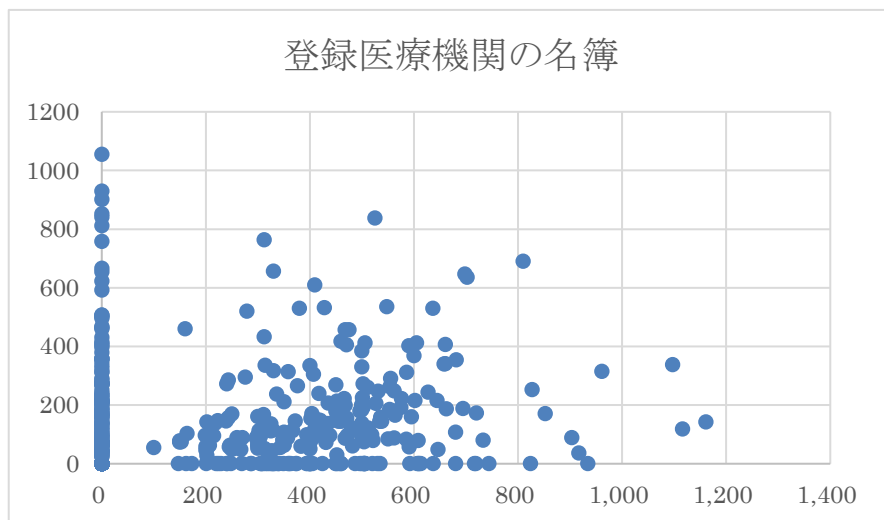
図表 67. 共同利用に関する規定の有無

	N	%
有	228	41.91
無	9	1.65
未回答	307	56.43
合計	544	100.00



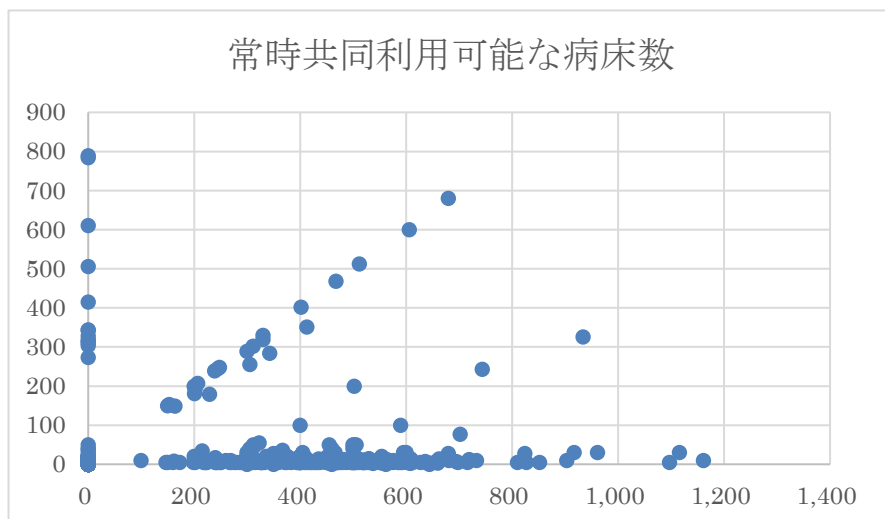
平均	132.1938
中央値	69
最小値	0
最大値	1055

図表 68. 登録医療機関の名簿



平均	30.87085
中央値	5
最小値	0
最大値	789

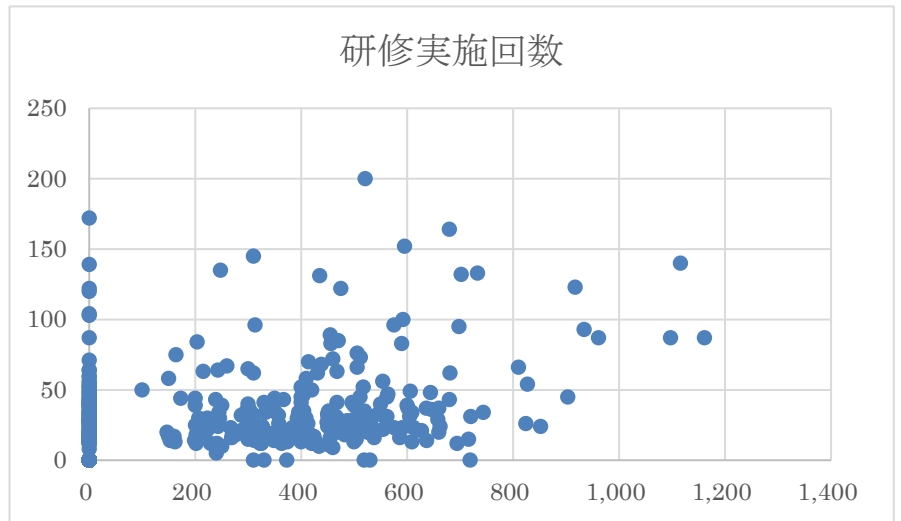
図表 69. 常時共同利用可能な病床数



地域の医療従事者に対する研修の実施
研修の実績

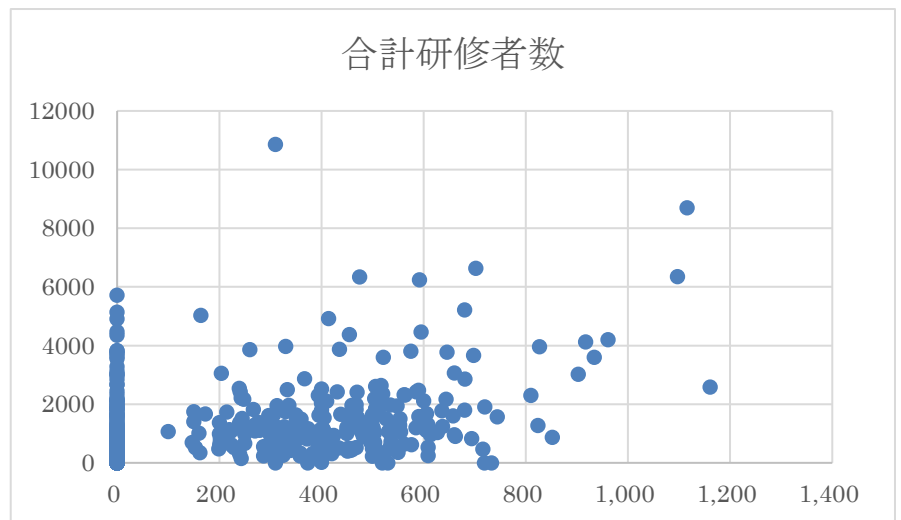
平均	23.75741
中央値	18
最小値	0
最大値	200

図表 70. 研修実施回数



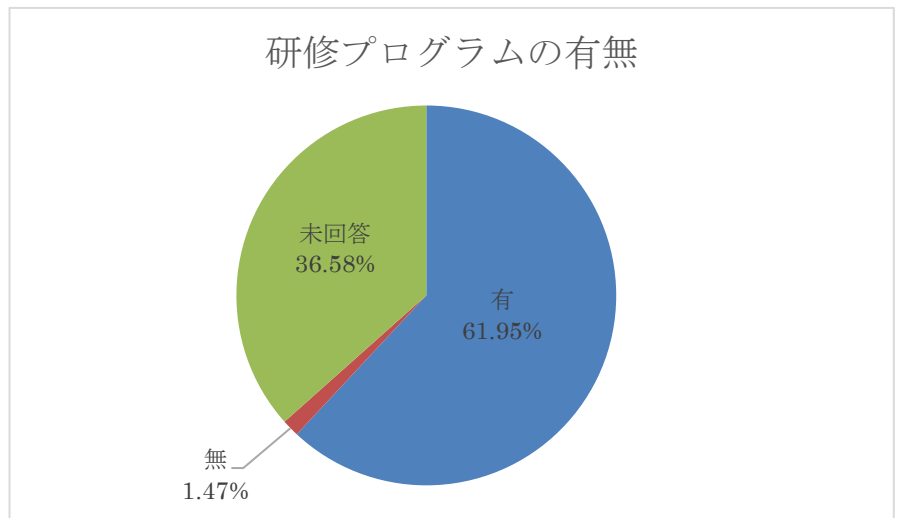
平均	1037.4
中央値	711
最小値	0
最大値	10,857

図表 71. 合計研修者数



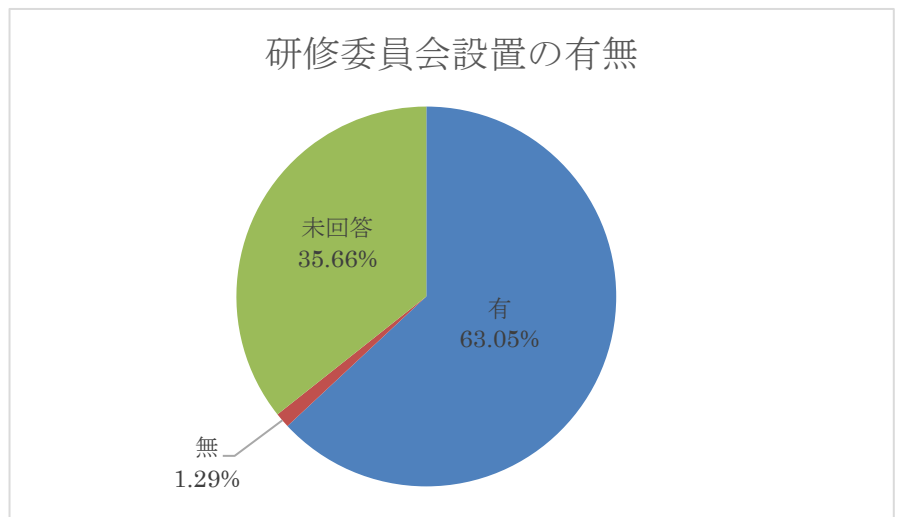
図表 72. 研修プログラムの有無

	N	%
有	337	61.95
無	8	1.47
未回答	199	36.58
合計	544	100.00



図表 73. 研修委員会設置の有無

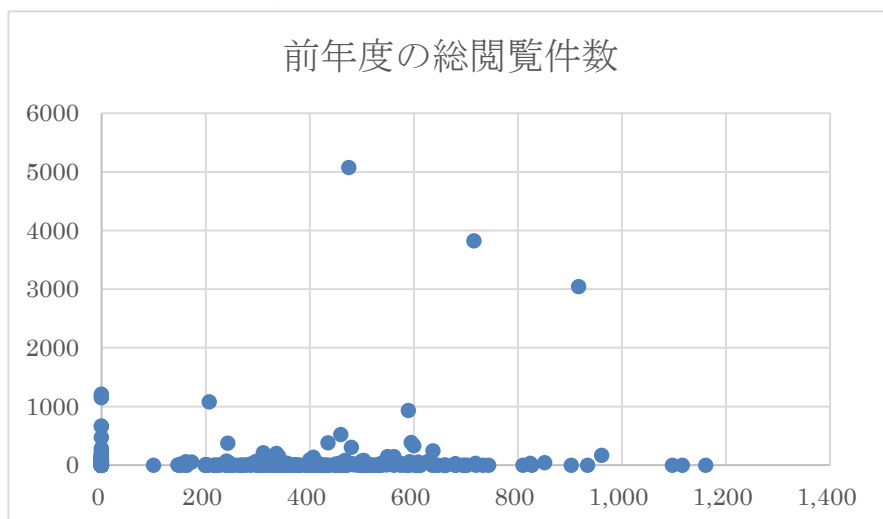
	N	%
有	343	63.05
無	7	1.29
未回答	194	35.66
合計	544	100.00



諸記録の閲覧

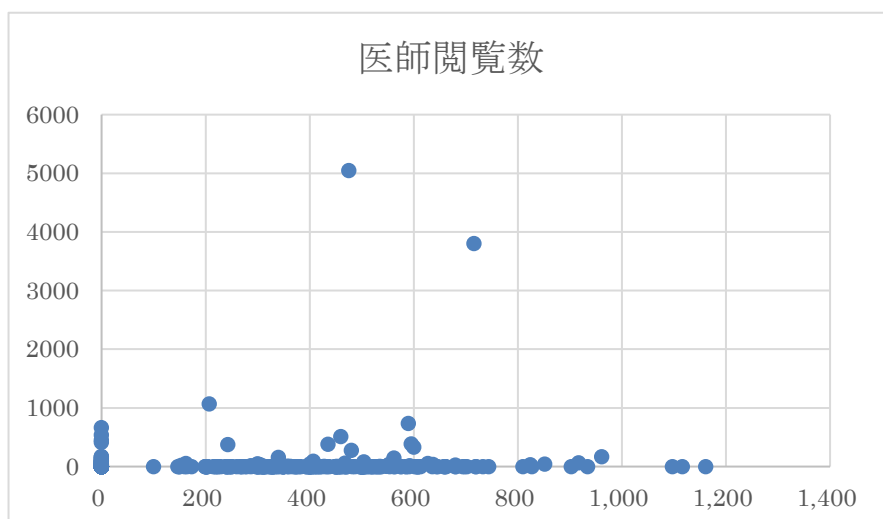
平均	57.39338
中央値	0
最小値	0
最大値	5,076

図表 74. 前年度の総閲覧件数



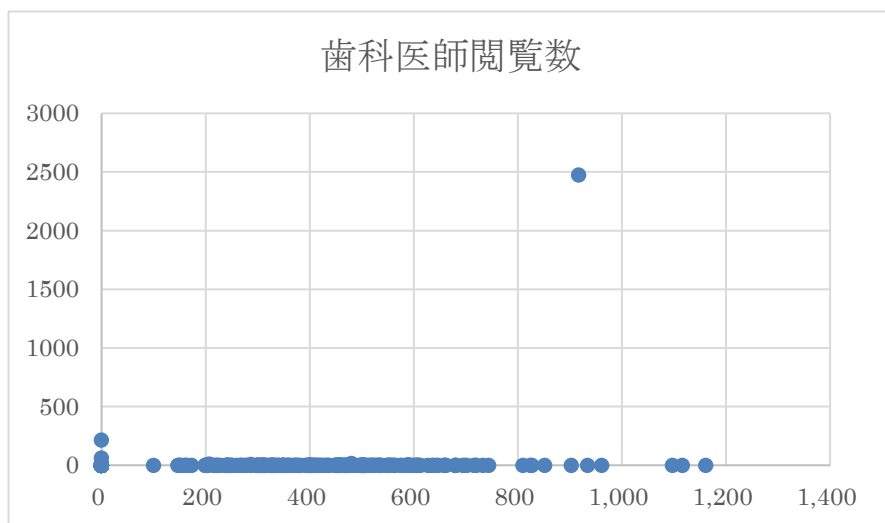
平均	33.85294
中央値	0
最小値	0
最大値	5,048

図表 75. 医師閲覧数



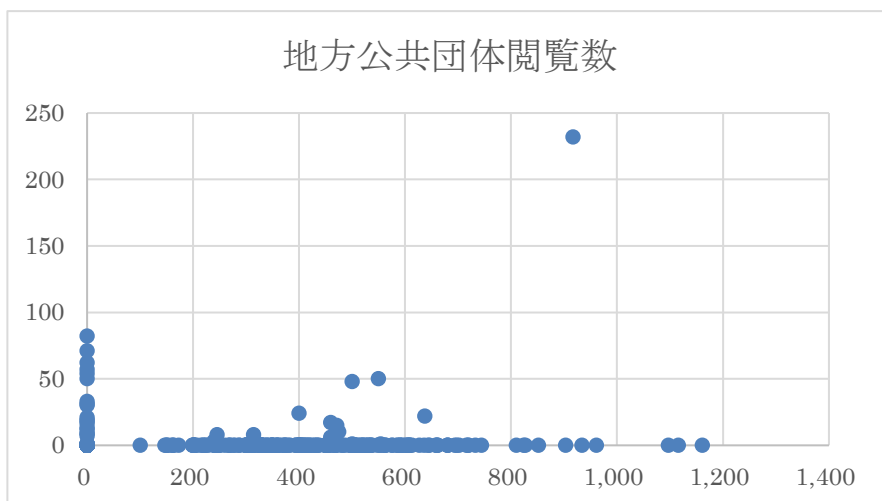
平均	5.178309
中央値	0
最小値	0
最大値	2,474

図表 76. 歯科医師閲覧数



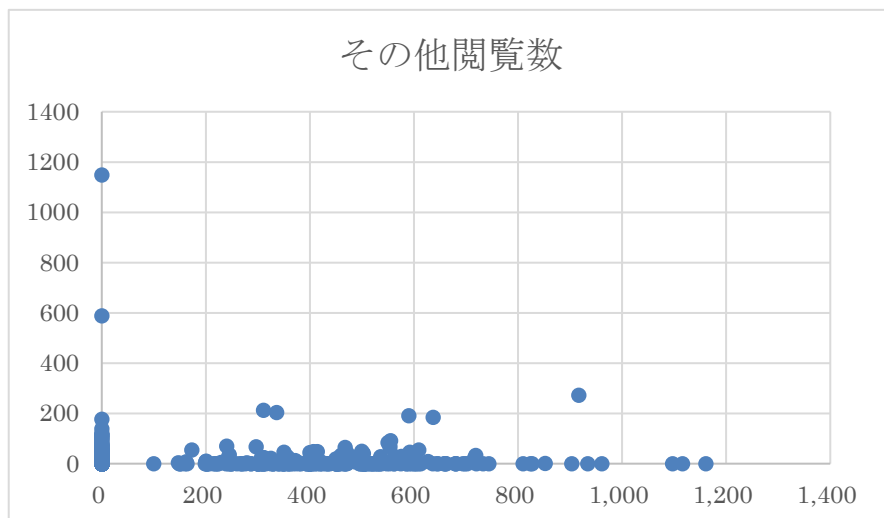
平均	1.930147
中央値	0
最小値	0
最大値	232

図表 77. 地方公共団体閲覧数



平均	13.98346
中央値	0
最小値	0
最大値	1,149

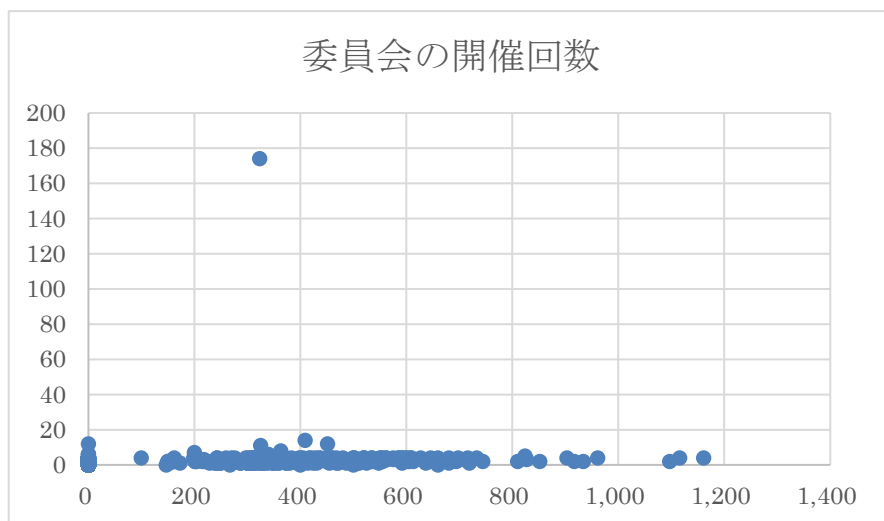
図表 78. その他閲覧数



委員会の開催の実績

平均	2.266544
中央値	2
最小値	0
最大値	174

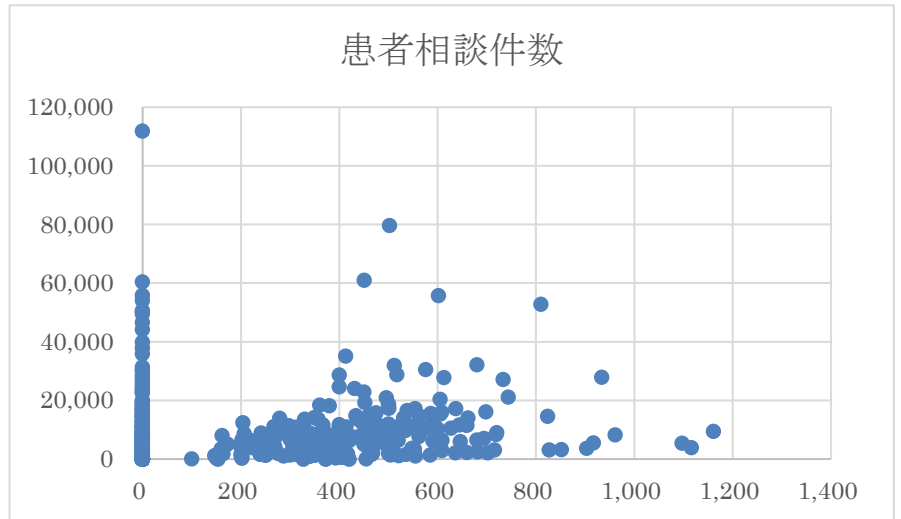
図表 79. 開催回数



患者相談の実績

平均	7611.754
中央値	4269.5
最小値	0
最大値	111,944

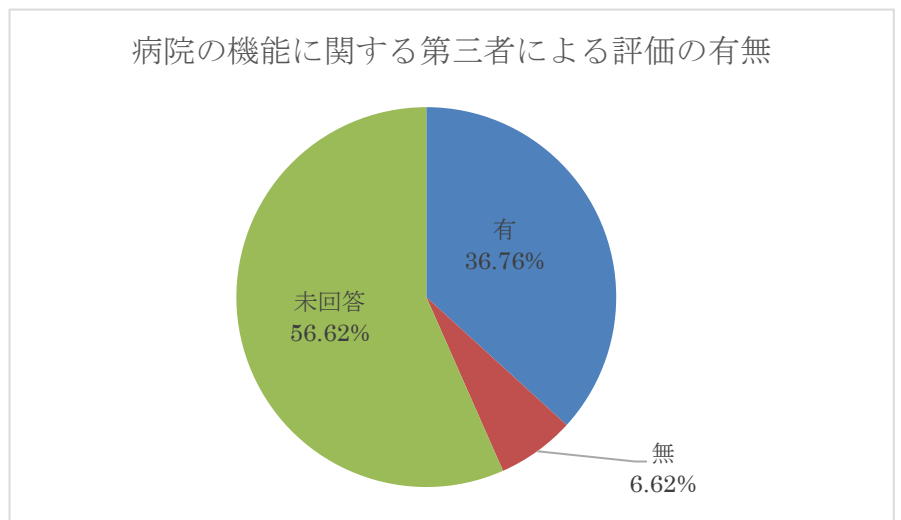
図表 80. 患者相談件数



第三者による評価

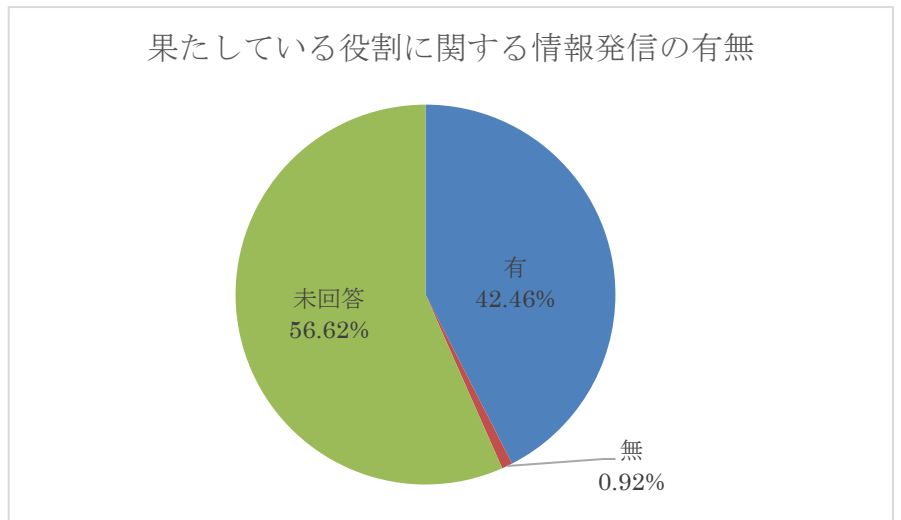
図表 81. 病院の機能に関する第三者による評価の有無

	N	%
有	200	36.76
無	36	6.62
未回答	308	56.62
合計	544	100.00



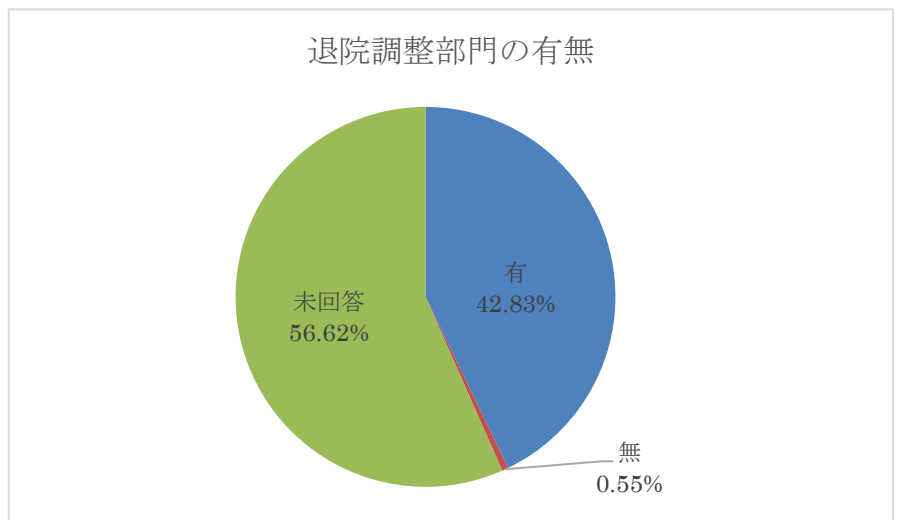
図表 82. 果たしている役割に関する情報発信の有無

	N	%
有	231	42.46
無	5	0.92
未回答	308	56.62
合計	544	100.00



図表 83. 退院調整部門の有無

	N	%
有	233	42.83
無	3	0.55
未回答	308	56.62
合計	544	100.00



地域連携を促進するための取組み

図表 84. 地域連携クリティカルパスの策定

	N	%
有	226	41.54
無	10	1.84
未回答	308	56.62
合計	544	100.00

