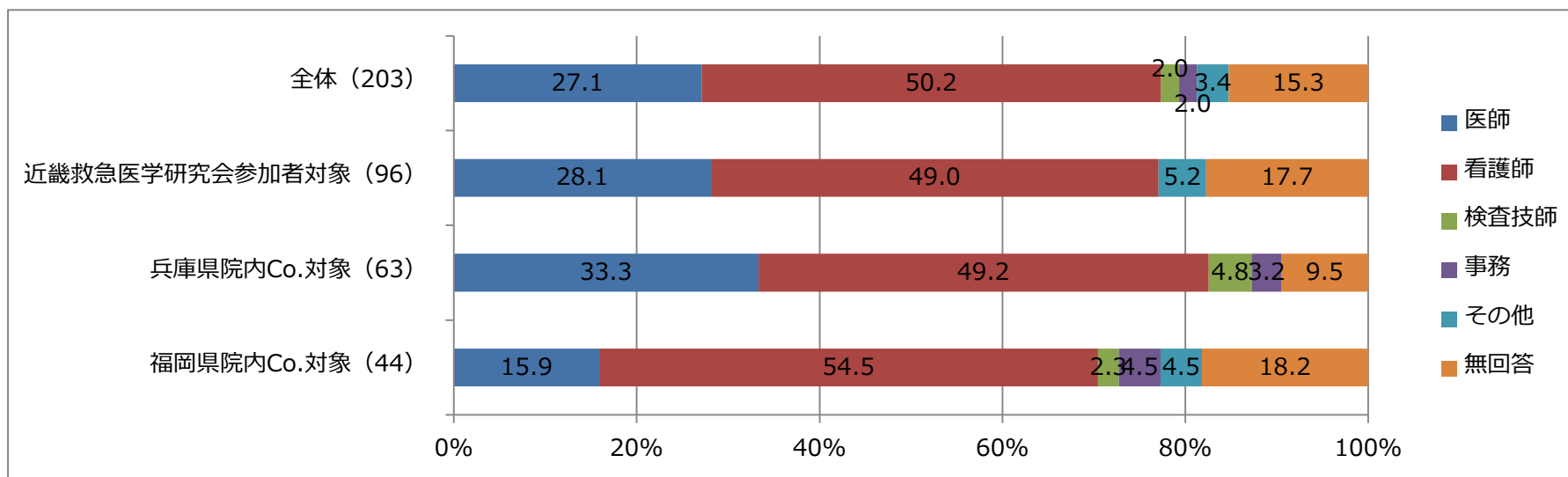


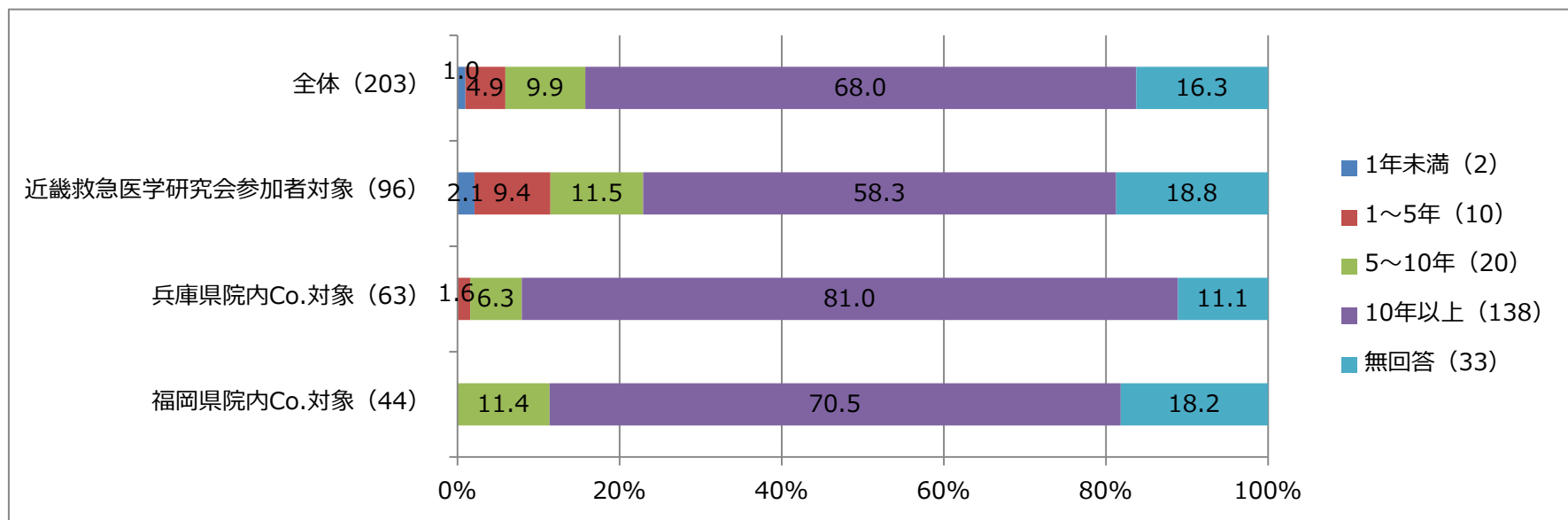
医療従事者対象アンケート結果分析

回答者属性（職種）

	全体 (203)	近畿救急医学研究会参加者 (96)	兵庫県院内 Co. (63)	福岡県院内 Co. (44)
医師	27.1 (55)	28.1 (27)	33.3 (21)	15.9 (7)
看護師	50.2 (102)	49.0 (47)	49.2 (31)	54.5 (24)
検査技師	2.0 (4)	0.0 (0)	4.8 (3)	2.3 (1)
事務	2.0 (4)	0.0 (0)	3.2 (2)	4.5 (2)
その他	3.4 (7)	5.2 (5)	0.0 (0)	4.5 (2)
無回答	15.3 (31)	17.7 (17)	9.5 (6)	18.2 (8)



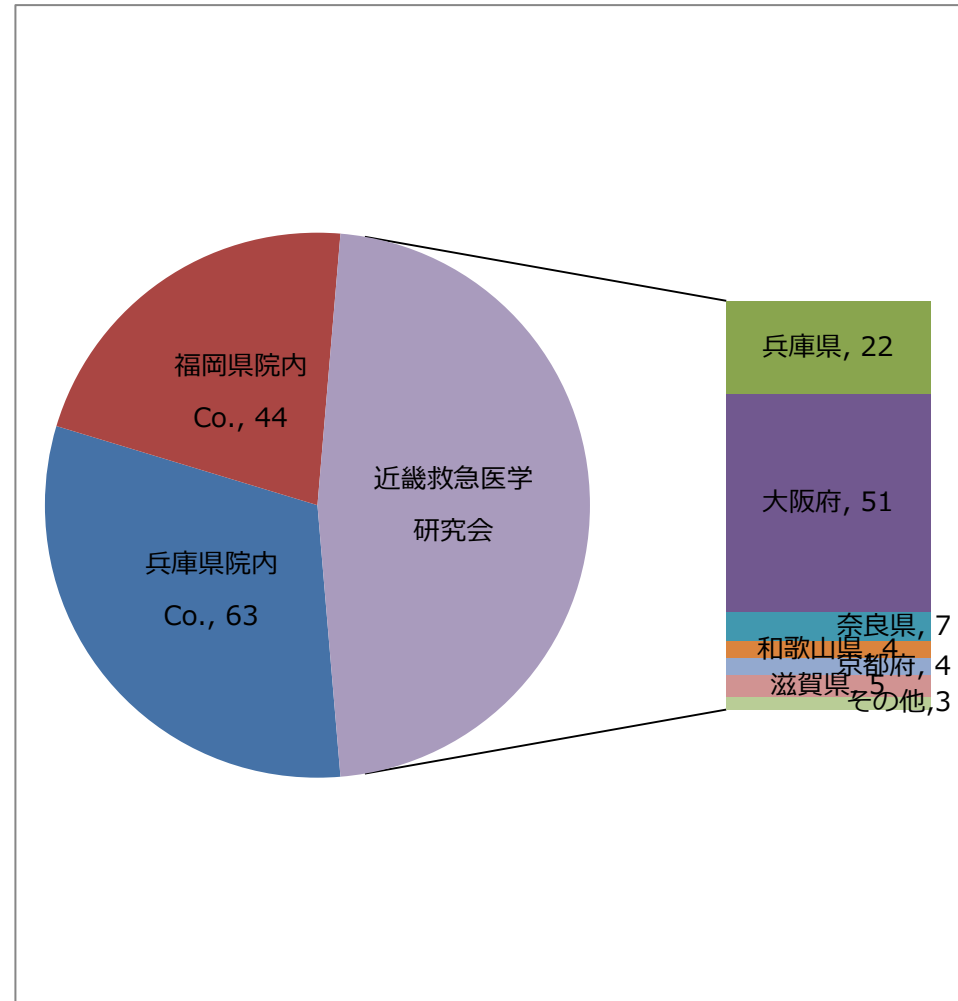
	全体 (203)	近畿救急医学研究会参加者 (96)	兵庫県院内 Co.(63)	福岡県院内 Co.(44)
1年未満	1.0(2)	2.1(2)	0.0(0)	0.0(0)
1～5年	4.9(10)	9.4(9)	1.6(1)	0.0(0)
5～10年	9.9(20)	11.5(11)	6.3(4)	11.4(5)
10年以上	68.0(138)	58.3(56)	81.0(51)	70.5(31)
無回答	16.3(33)	18.8(18)	11.1(7)	18.2(8)



所属施設地域

Q1. 属されている施設の地域を教えてください

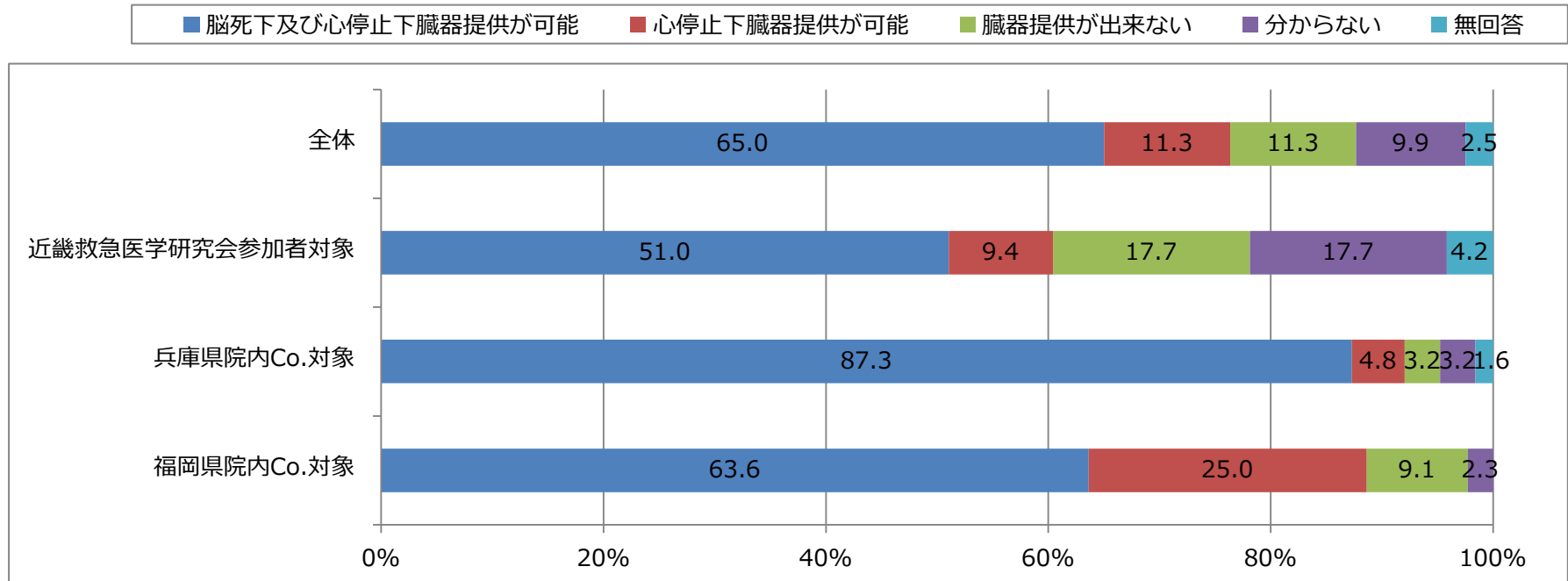
	兵庫県院内 Co.	63
	福岡県院内 Co.	44
近畿救急 医学研究会(203)	兵庫県	22
	大阪府	51
	奈良県	7
	和歌山県	4
	京都府	4
	滋賀県	5
	その他	3



臓器提供可否

Q2. 在所属されている施設は臓器提供が可能ですか？

	全体(203)	近畿救急医学研究会参加者(96)	兵庫県院内 Co.(63)	福岡県院内 Co.(44)
脳死下及び心停止下臓器提供が可能	65.0(132)	51.0(49)	87.3(55)	63.6(28)
心停止下臓器提供が可能	11.3(23)	9.4(9)	4.8(3)	25.0(11)
臓器提供が出来ない	11.3(23)	17.7(17)	3.2(2)	9.1(4)
分からない	9.9(20)	17.7(17)	3.2(2)	2.3(1)
無回答	2.5(5)	4.2(4)	1.6(1)	0.0(0)

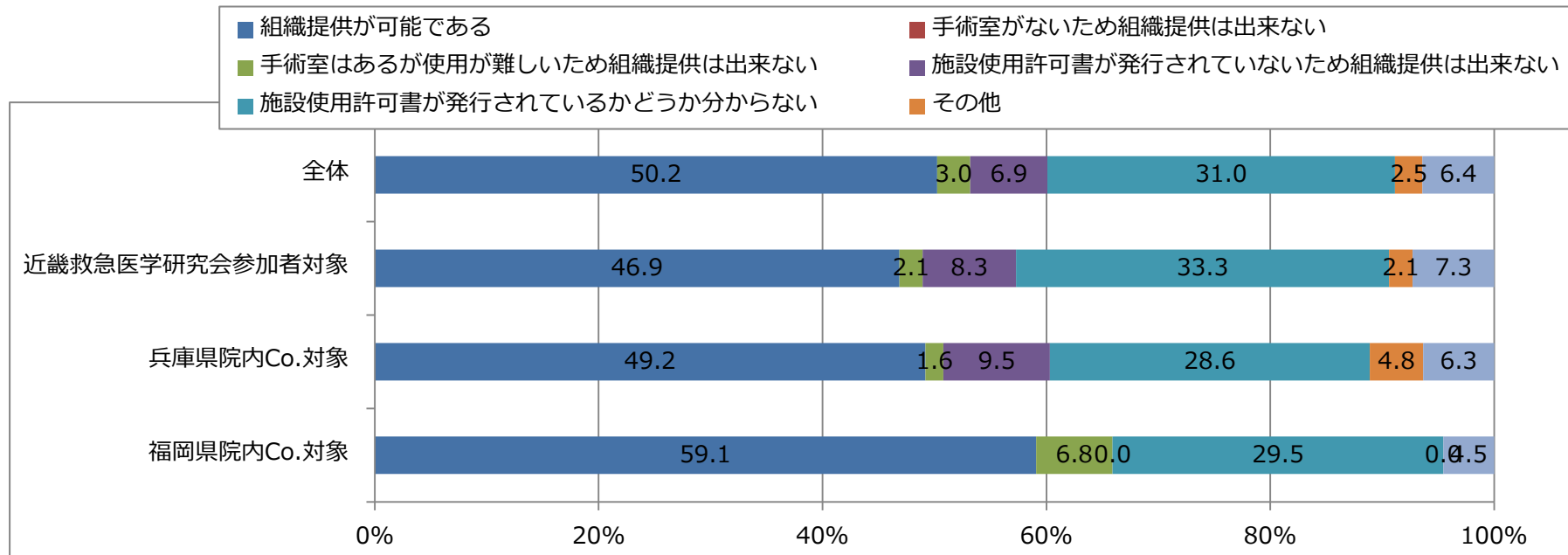


組織提供可否

Q3. 現在所属されている施設は組織提供が可能（*）ですか？

（*）組織提供は手術室を有する施設で、且つ組織の提供に関する施設使用許可書を発行している施設で可能です

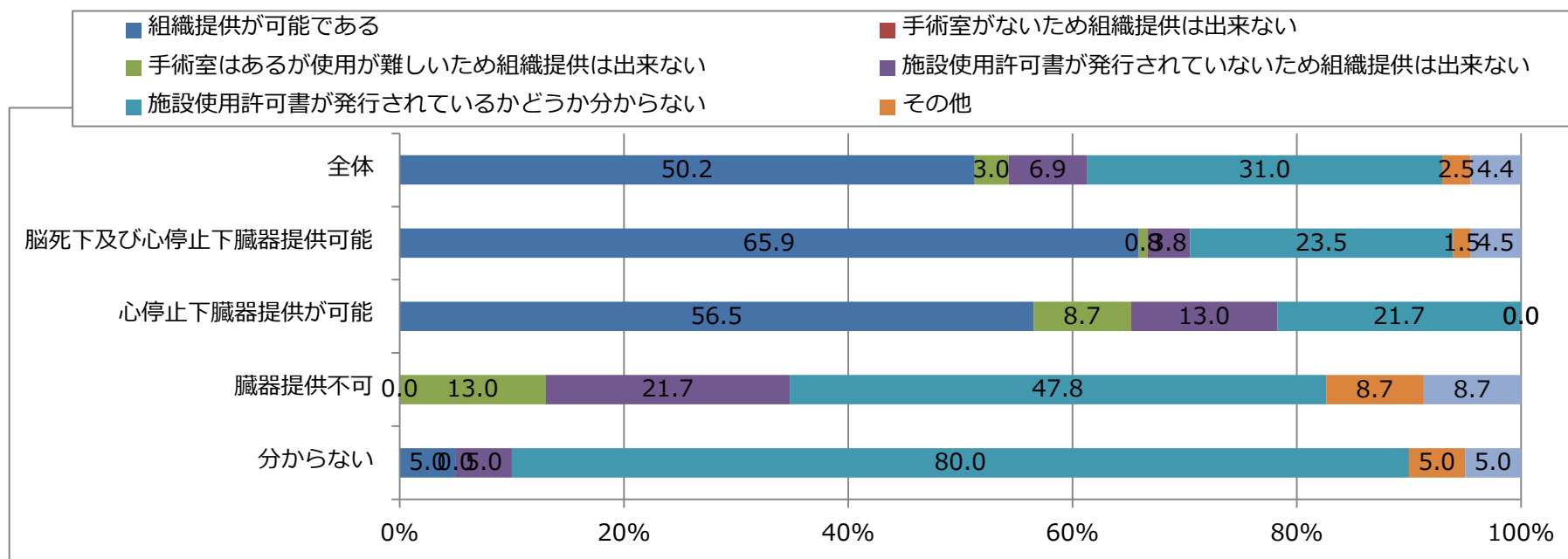
	全体(203)	近畿救急医学研究会 参加者(96)	兵庫県院内 Co.(63)	福岡県院内 Co.(44)
組織提供が可能である	50.2(102)	46.9(45)	49.2(31)	59.1(26)
手術室がないため組織提供は出来ない	0.0(0)	0.0(0)	0.0(0)	0.0(0)
手術室はあるが使用が難しいため組織提供は出来ない	3.0(6)	2.1(2)	1.6(1)	6.8(3)
施設使用許可書が発行されていないため組織提供は出来ない	6.9(14)	8.3(8)	9.5(6)	0.0(0)
施設使用許可書が発行されているかどうか分からない	31.0(63)	33.3(32)	28.6(18)	29.5(13)
その他	2.5(5)	2.1(2)	4.8(3)	0.0(0)
無回答	6.4(13)	7.3(7)	6.3(4)	4.5(2)



組織提供可否（臓器提供可否別）

Q3. 略。（Q2.への回答起点。無回答を除く）

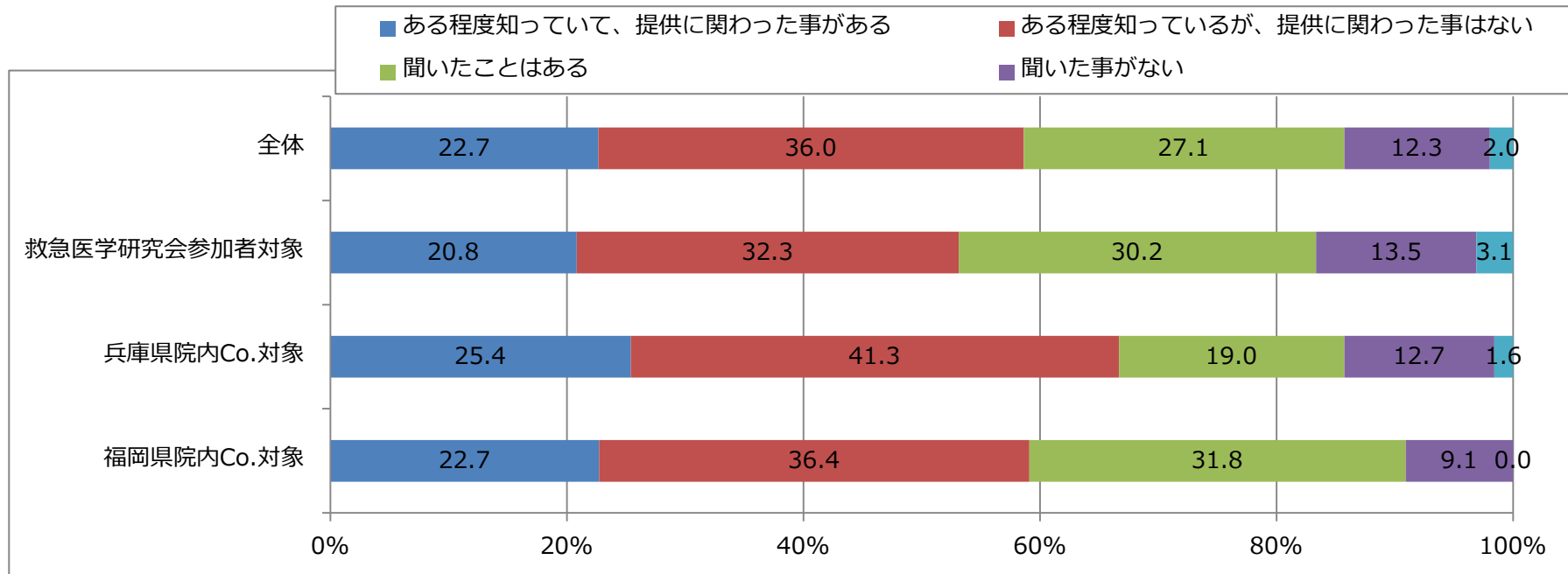
	全体(198)	脳死下及び 心停止下臓器 提供可能(132)	心停止下臓器 提供が可能 (23)	臓器提供不可 (23)	分からない(20)
組織提供が可能である	50.2(102)	65.9(87)	56.5(13)	0.0(0)	5.0(1)
手術室がないため組織提供は出来ない	0.0(0)	0.0(0)	0.0(0)	0.0(0)	0.0(0)
手術室はあるが使用が難しいため組織提供は出来ない	3.0(6)	0.8(1)	8.7(2)	13.0(3)	0.0(0)
施設使用許可書が発行されていないため組織提供は出来ない	6.9(14)	3.8(5)	13.0(3)	21.7(5)	5.0(1)
施設使用許可書が発行されているかどうか分からない	31.0(63)	23.5(31)	21.7(5)	47.8(11)	80.0(16)
その他	2.5(5)	1.5(2)	0.0(0)	8.7(2)	5.0(1)
無回答	4.4(9)	4.5(6)	0.0(0)	8.7(2)	5.0(1)



組織移植の認知度

Q4. 組織移植について御存知ですか？

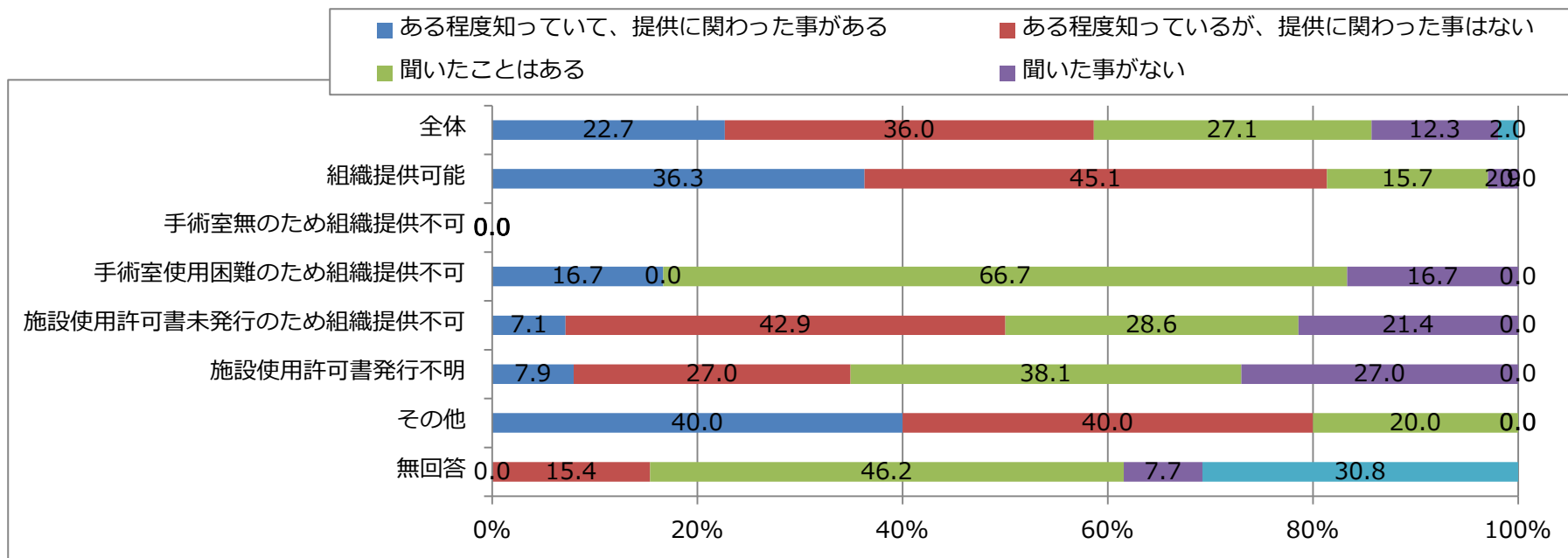
	全体(203)	近畿救急医学研究会参加者(96)	兵庫県院内 Co. (63)	福岡県院内 Co. (44)
ある程度知っていて、提供に関わった事がある	22.7(46)	20.8(20)	25.4(16)	22.7(10)
ある程度知っているが、提供に関わった事はない	36.0(73)	32.3(31)	41.3(26)	36.4(16)
聞いたことはある	27.1(55)	30.2(29)	19.0(12)	31.8(14)
聞いた事がない	12.3(25)	13.5(13)	12.7(8)	9.1(4)
無回答	2.0(4)	3.1(3)	1.6(1)	0.0(0)



組織移植の認知度（組織提供可否別）

Q4. 略（Q3.への回答起点）

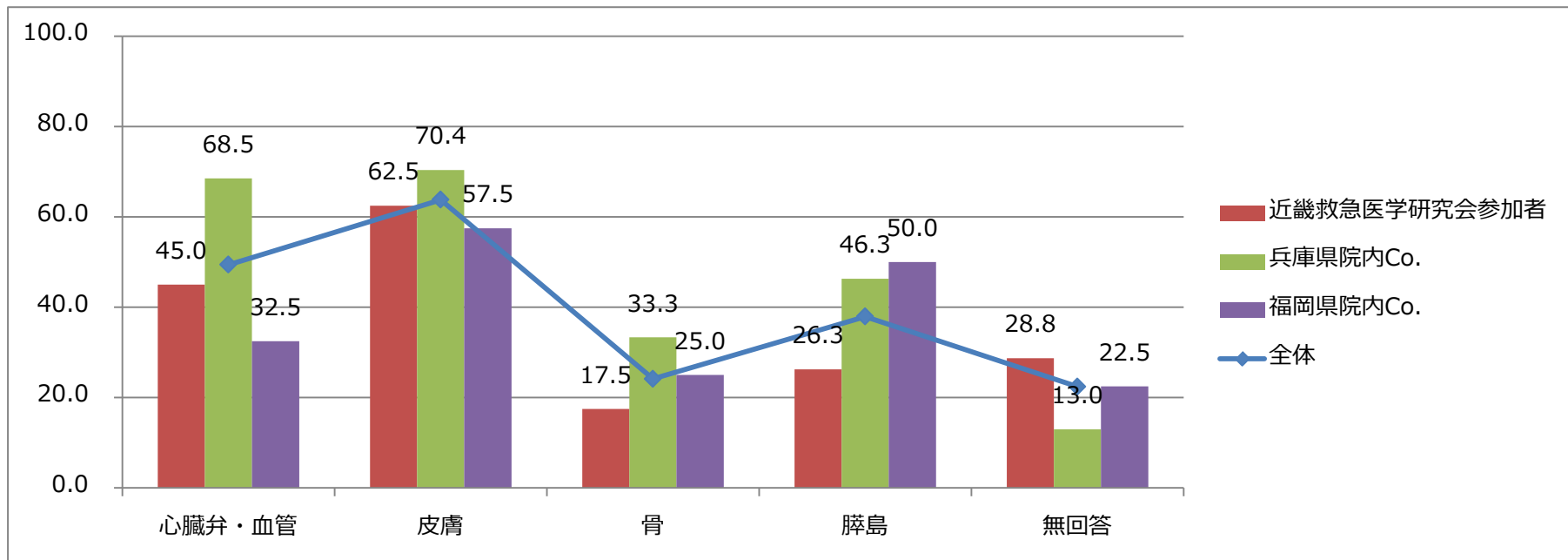
	全体 (203)	組織提供 可能 (102)	手術室無の ため組織提 供不可 (0)	手術室使用 困難のため 組織提供 不可 (6)	施設使用許 可書未発行 のため組織 提供不可 (14)	施設使用許 可書発行 不明 (63)	その他 (5)	無回答 (13)
ある程度知っていて、 提供に関わった事がある	22.7(46)	36.3(37)	0.0(0)	16.7(1)	7.1(1)	7.9(5)	40.0(2)	0.0(0)
ある程度知っているが、 提供に関わった事はない	36.0(73)	45.1(46)	0.0(0)	0.0(0)	42.9(6)	27.0(17)	40.0(2)	15.4(2)
聞いたことはある	27.1(55)	15.7(16)	0.0(0)	66.7(4)	28.6(4)	38.1(24)	20.0(1)	46.2(6)
聞いた事がない	12.3(25)	2.9(3)	0.0(0)	16.7(1)	21.4(3)	27.0(17)	0.0(0)	7.7(1)
無回答	2.0(4)	0.0(0)	0.0(0)	0.0(0)	0.0(0)	0.0(0)	0.0(0)	30.8(4)



認知している組織移植

Q5. (ご存知の方) 具体的にどの組織について御存知ですか？ (複数回答可)

	心臓弁・血管	皮膚	骨	臍島	無回答
全体 (174)	49.4 (86)	63.8 (111)	24.1 (42)	37.9 (66)	22.4 (39)
近畿救急医学研究会参加者 (80)	45.0 (36)	62.5 (50)	17.5 (14)	26.3 (21)	28.8 (23)
兵庫県院内 Co. (54)	68.5 (37)	70.4 (38)	33.3 (18)	46.3 (25)	13.0 (7)
福岡県院内 Co. (40)	32.5 (13)	57.5 (23)	25.0 (10)	50.0 (20)	22.5 (9)

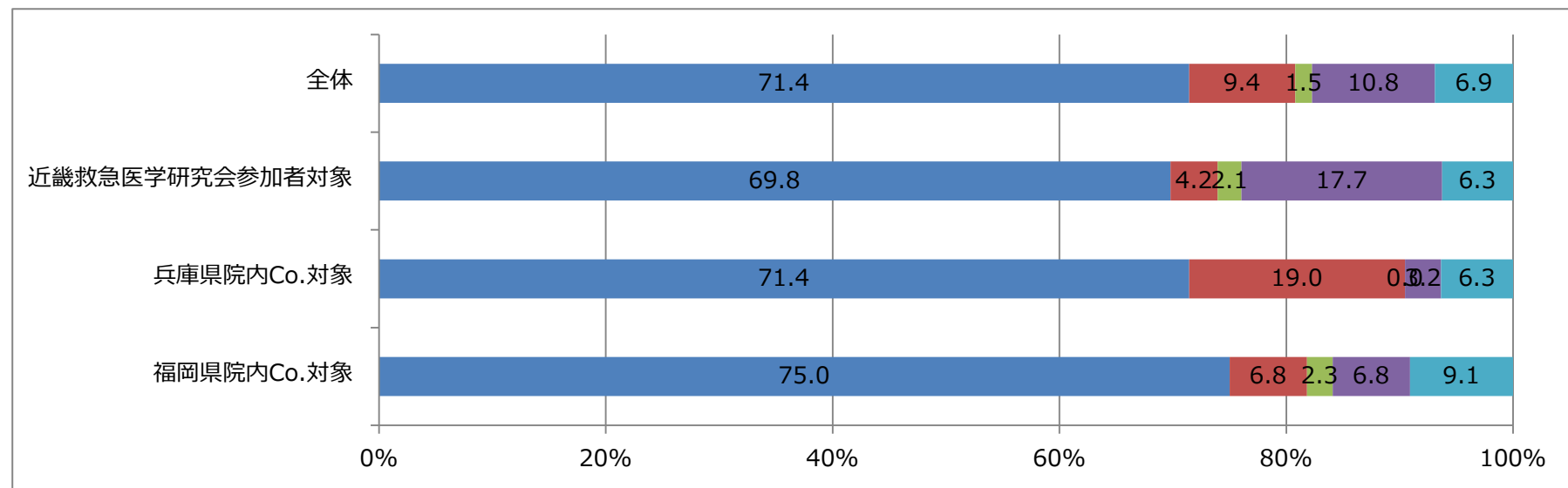


臓器・組織提供協力意向

Q6. 患者さん、ご家族から臓器・組織提供の申し出があった場合、どのように対応されますか？

	全体(203)	近畿救急医学研究会参加者(96)	兵庫県院内 Co. (63)	福岡県院内 Co. (44)
臓器・組織の提供に協力する	71.4(145)	69.8 (67)	71.4(45)	75.0(33)
臓器のみ提供に協力する	9.4(19)	4.2(4)	19.0(12)	6.8(3)
組織のみ提供に協力する	1.5(3)	2.1(2)	0.0(0)	2.3(1)
協力は困難と思われる	10.8(22)	17.7(17)	3.2(2)	6.8(3)
無回答	6.9(14)	6.3(6)	6.3(4)	9.1(4)

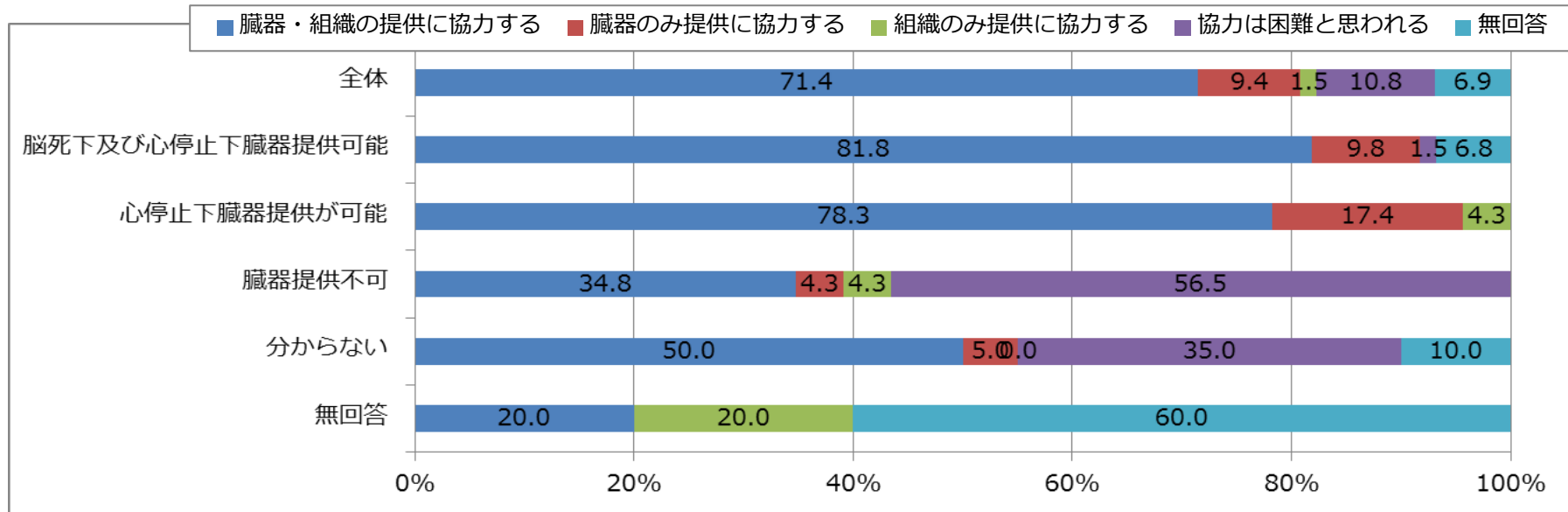
■ 臓器・組織の提供に協力する ■ 臓器のみ提供に協力する ■ 組織のみ提供に協力する ■ 協力は困難と思われる ■ 無回答



臓器・組織提供協力意向（臓器提供可否別）

Q6.略（Q2.への回答起点）

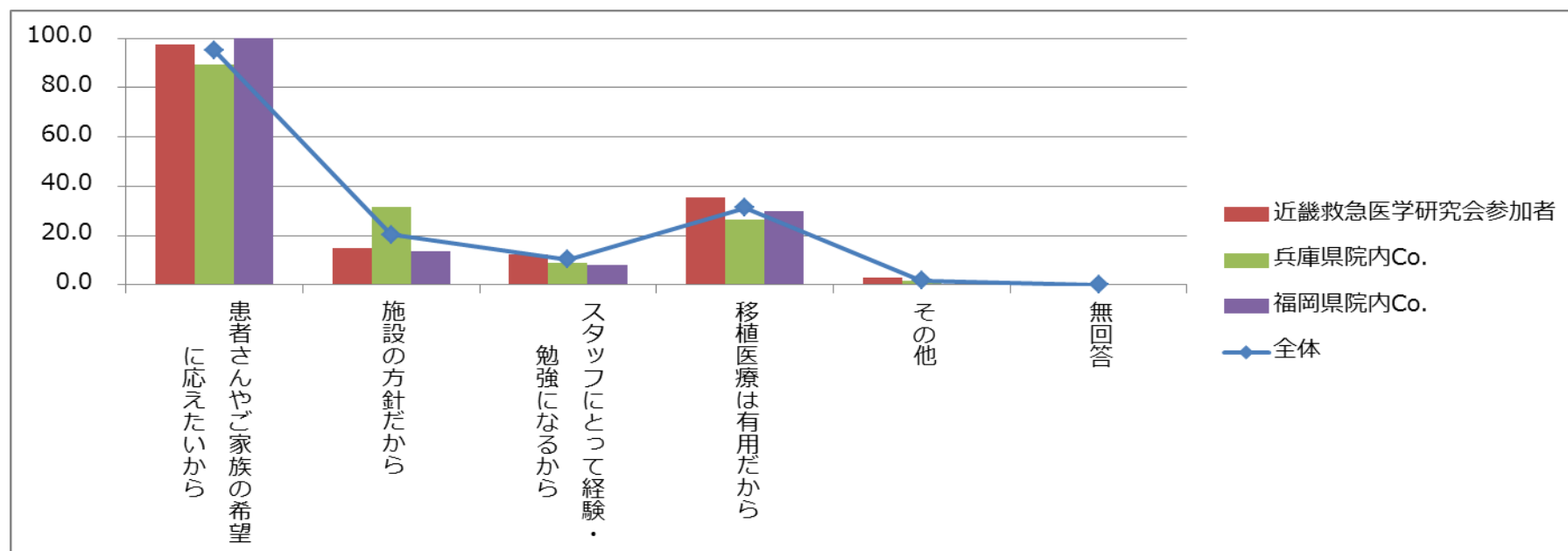
	全体(203)	脳死下及び心 停止下臓器提 供可能(132)	心停止下臓器 提供が可能 (23)	臓器提供不可 (23)	分からない(20)	無回答(5)
臓器・組織の提供に協力する	71.4(145)	81.8(108)	78.3(18)	34.8(8)	50.0(10)	20.0(1)
臓器のみ提供に協力する	9.4(19)	9.8(13)	17.4(4)	4.3(1)	5.0(1)	0.0(0)
組織のみ提供に協力する	1.5(3)	0.0(0)	4.3(1)	4.3(1)	0.0(0)	20.0(1)
協力は困難と思われる	10.8(22)	1.5(2)	0.0(0)	56.5(13)	35.0(7)	0.0(0)
無回答	6.9(14)	6.8(9)	0.0(0)	0.0(0)	10.0(2)	60.0(3)



臓器・組織の提供に協力する理由

Q7. (Q6 で 1～3 とお答えの方) その理由をお選び下さい (複数回答可)

	患者さんやご家族の希望に応えたいから	施設の方針だから	スタッフにとって経験・勉強になるから	移植医療は有用だから	その他	無回答
全体 (167)	95.2 (159)	20.4 (34)	10.2 (17)	31.1 (52)	1.8 (3)	0.0 (0)
近畿救急医学研究会参加者 (73)	97.3 (71)	15.1 (11)	12.3 (9)	35.6 (26)	2.7 (2)	0.0 (0)
兵庫県院内 Co.(57)	89.5 (51)	31.6 (18)	8.8 (5)	26.3 (15)	1.8 (1)	0.0 (0)
福岡県院内 Co.(37)	100.0 (37)	13.5 (5)	8.1 (3)	29.7 (11)	0.0 (0)	0.0 (0)

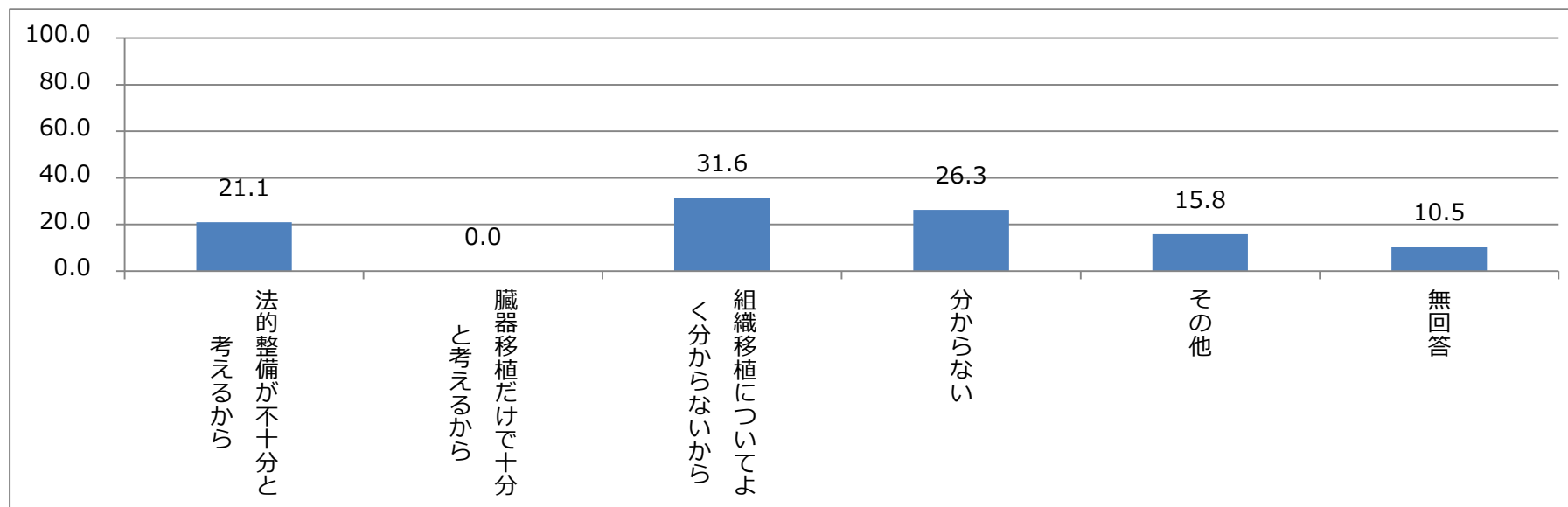


臓器のみ提供に協力する理由

8. (Q6 で 2 とお答えの方) その理由をお選び下さい (複数回答可)

*回答数が少ないため、全体数のみデータ化

	法的整備が不十分 と考えるから	臓器移植だけで 十分と考えるから	組織移植について よく分からないから	分からない	その他	無回答
全体(19)	21.1(4)	0.0(0)	31.6(6)	26.3(5)	15.8(3)	10.5(2)

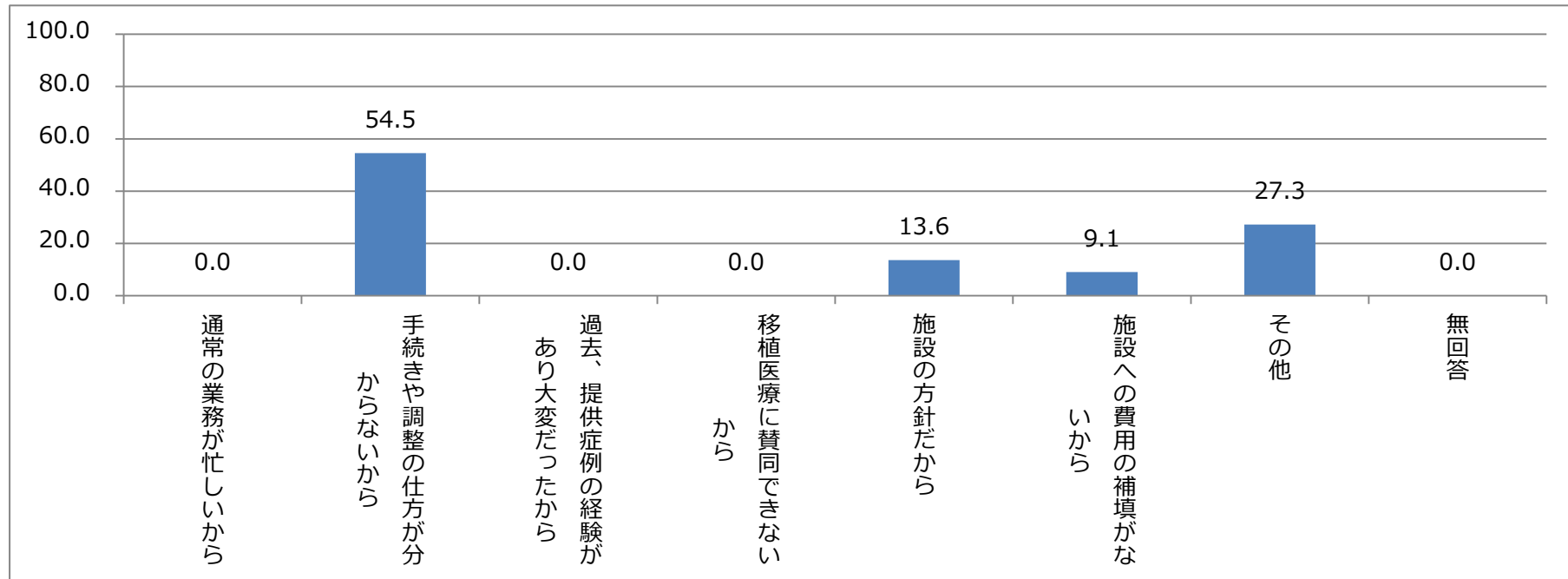


提供への協力が困難な理由

Q9. (Q6 で 4 とお答えの方) その理由をお選び下さい (複数回答可)

* 回答数が少ないため、全体数のみデータ化

	通常の業務が忙しいから	手続きや調整の仕方が分からないから	過去、提供症例の経験があり大変だったから	移植医療に賛同できないから	施設の方針だから	施設への費用の補填がないから	その他	無回答
全体(22)	0.0(0)	54.5(12)	0.0(0)	0.0(0)	13.6(3)	9.1(2)	27.3(6)	0.0(0)



組織提供協力時に求める配慮

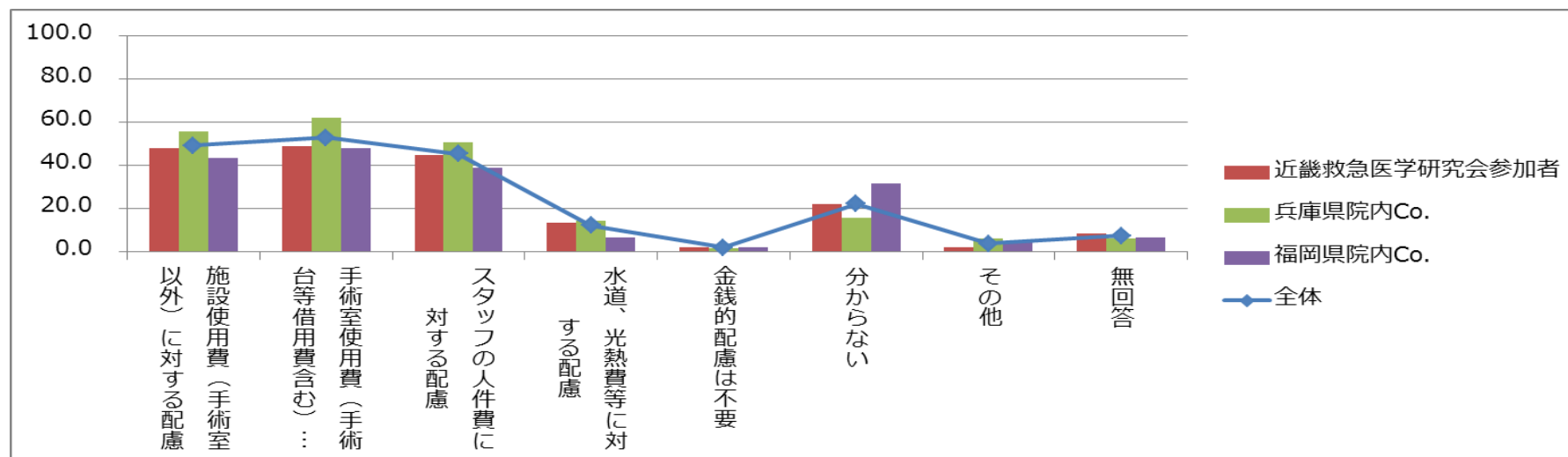
Q10. 現在、臓器提供に対しては提供施設への費用の補填が保険より成されますが、組織の提供の場合費用の補填は成されていません。仮に提供施設への金銭的配慮がなされるなら、どのような配慮が妥当と思われるですか？（複数回答可）

（現在、組織提供時に提供施設にご協力頂いている事）

* 手術室及び持参が不可能な物品（手術台、バックテーブル等）の借用（摘出器材等は摘出チームが持参）

* ご家族への説明及び手術において可能な範囲で主治医やスタッフの立ち会い

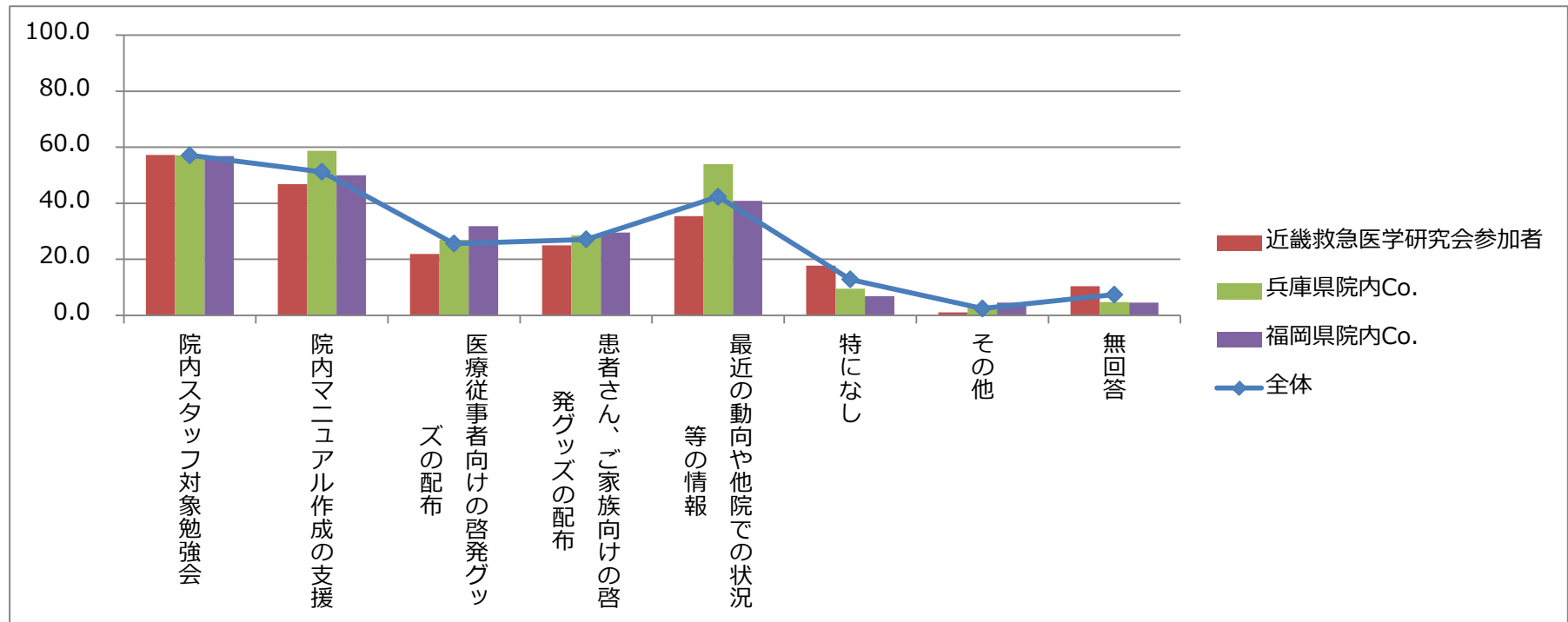
	施設使用費 (手術室以外) に対する配慮	手術室使用費 (手術台等借 用費含む)に 対する配慮	スタッフの 人件費に対 する配慮	水道、光熱 費等に対す る配慮	金銭的配慮 は不要	分からない	その他	無回答
全体(203)	49.3(100)	52.7(107)	45.3(92)	12.3(25)	2.0(4)	22.2(45)	3.9(8)	7.4(15)
近畿救急医学研究会参加者(96)	47.9(46)	49.0(47)	44.8(43)	13.5(13)	2.1(2)	21.9(21)	2.1(2)	8.3(8)
兵庫県院内 Co.(63)	55.6(35)	61.9(39)	50.8(32)	14.3(9)	1.6(1)	15.9(10)	6.3(4)	6.3(4)
福岡県院内 Co.(44)	43.2(19)	47.7(21)	38.6(17)	6.8(3)	2.3(1)	31.8(14)	4.5(2)	6.8(3)



組織移植に関して求める支援、ツール

Q11. 組織提供に関して貴施設で希望される活動、ツールがあればお選び下さい（複数回答可）

	院内スタッフ対象勉強会	院内マニュアル作成の支援	医療従事者向けの啓発グッズの配布	患者さん、ご家族向けの啓発グッズの配布	最近の動向や他院での状況等の情報	特になし	その他	無回答
全体(203)	57.1(116)	51.2(104)	25.6(52)	27.1(55)	42.4(86)	12.8(26)	2.5(5)	7.4(15)
近畿救急医学研究会参加者(96)	57.3(55)	46.9(45)	21.9(21)	25.0(24)	35.4(34)	17.7(17)	1.0(1)	10.4(10)
兵庫県院内 Co.(63)	57.1(36)	58.7(37)	27.0(17)	28.6(18)	54.0(34)	9.5(6)	3.2(2)	4.8(3)
福岡県院内 Co.(44)	56.8(25)	50.0(22)	31.8(14)	29.5(13)	40.9(18)	6.8(3)	4.5(2)	4.5(2)

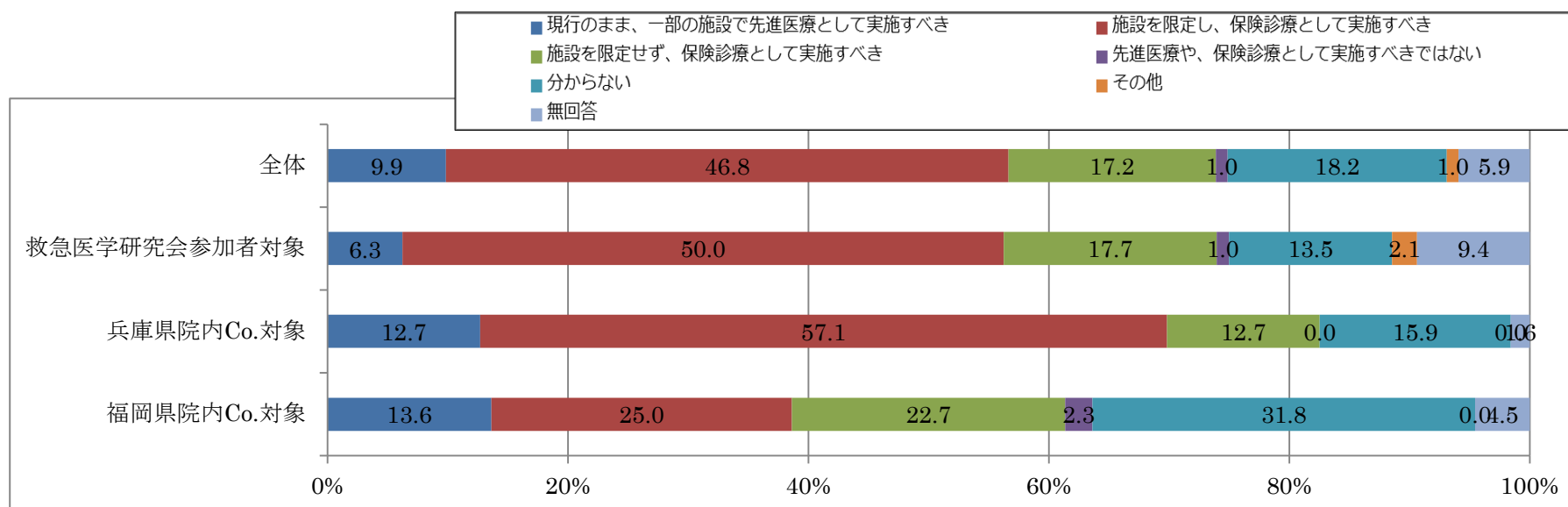


ホモグラフト移植医療の取り扱い

Q12. 組織移植のうち心臓弁・血管移植は全国どの施設でも実施可能ですが、保険診療ではありません。東京大学医学部附属病院及び国立循環器病研究センターにおいて自施設で保存していた組織を移植する場合に限り先進医療(*)として承認されています。(2014年7月現在) 今後どうするのが妥当と思われますか？

(*)先進医療とは、一般の保険診療として認められている水準を越えた新しい医療技術等に対して厚生労働大臣から承認された医療行為です。保険未収載のため先進医療部分の医療費は全額患者さんの自己負担となりますが、保険診療との併用が認められています。

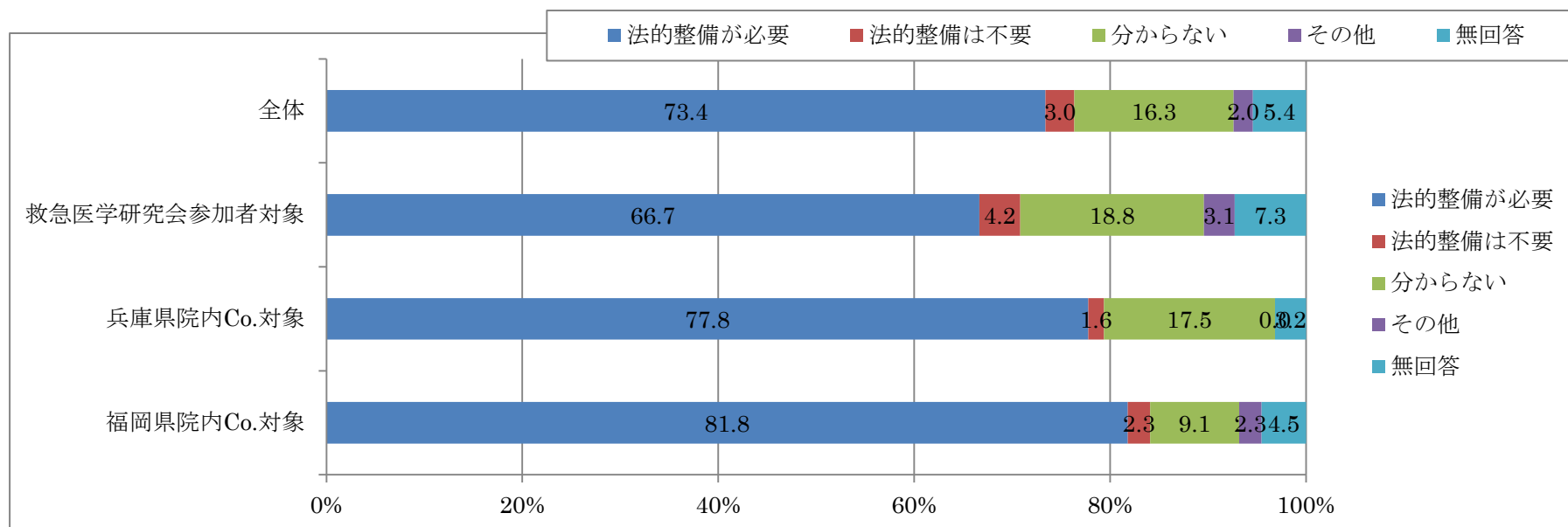
	全体(203)	救急医学研究会参加者対象(96)	兵庫県院内 Co.対象(63)	福岡県院内 Co.対象(44)
現行のまま、一部の施設で先進医療として実施すべき	9.9(20)	6.3(6)	12.7(8)	13.6(6)
施設を限定し、保険診療として実施すべき	46.8(95)	50.0(48)	57.1(36)	25.0(11)
施設を限定せず、保険診療として実施すべき	17.2(35)	17.7(17)	12.7(8)	22.7(10)
先進医療や、保険診療として実施すべきではない	1.0(2)	1.0(1)	0.0(0)	2.3(1)
分からない	18.2(37)	13.5(13)	15.9(10)	31.8(14)
その他	1.0(2)	2.1(2)	0.0(0)	0.0(0)
無回答	5.9(12)	9.4(9)	1.6(1)	4.5(2)



今後の望ましい組織移植の活動

Q13. 組織移植のための活動に際しては、「臓器の移植に関する法律」の運用に関する指針第 14 に“組織のための特段の法令はないが（中略）医療的見地、社会的見地から相当と認められる場合には許容されるものであること”との記載があり、現在「日本組織移植学会ガイドライン」に則って実施されています。組織移植のための活動に際して今後どうするのが妥当と思われるですか？

	全体(203)	救急医学研究会参加者対象(96)	兵庫県院内 Co.対象(63)	福岡県院内 Co.対象(44)
法的整備が必要	73.4(149)	66.7(64)	77.8(49)	81.8(36)
法的整備は不要	3.0(6)	4.2(4)	1.6(1)	2.3(1)
分からない	16.3(33)	18.8(18)	17.5(11)	9.1(4)
その他	2.0(4)	3.1(3)	0.0(0)	2.3(1)
無回答	5.4(11)	7.3(7)	3.2(2)	4.5(2)



Q2.自由回答一覧

件数	3
----	---

対象	回答者 ID	Q2 回答	コメント	職種	経験年数
兵庫県院内 Co.対象	H19	脳死下及び心停止下臓器提供が可能	脳死下のみ	看護師	10年以上
兵庫県院内 Co.対象	H29	心停止下臓器提供が可能	脳死下臓器提供に向け整備中	看護師	10年以上
兵庫県院内 Co.対象	H61	脳死下及び心停止下臓器提供が可能	準備中	看護師	10年以上

Q3.自由回答一覧

件数	5
----	---

対象	回答者 ID	Q2 回答	Q3 回答	コメント	職種	経験年数
近畿救急医学研究会 参加者対象	K16	心停止下臓器提供が可能	組織提供が可能である	現実的には手術室の使用は難しいかもしれない	医師	10年以上
近畿救急医学研究会 参加者対象	K30	臓器提供が出来ない	その他	恐らく可能	看護師	10年以上
兵庫県院内 Co.対象	H7	脳死下及び心停止下臓器提供が可能	その他	よく分からないですが、皮膚の摘出は以前ありました	看護師	10年以上
兵庫県院内 Co.対象	H34	臓器提供が出来ない	その他	病院の方針	無回答	無回答
兵庫県院内 Co.対象	H52	脳死下及び心停止下臓器提供が可能	その他	分からない	医師	10年以上

Q4.自由回答一覧

件数	2
----	---

対象	回答者 ID	Q3 回答	Q4 回答	コメント	職種	経験年数
兵庫県院内 Co.対象	H34	その他	ある程度知っていて、提供に関わった事がある	他施設で	無回答	無回答
兵庫県院内 Co.対象	H36	組織提供が可能である	ある程度知っていて、提供に関わった事がある	角膜	看護師	10年以上

Q5.自由回答一覧

件数	1
----	---

対象	回答者 ID	Q4 回答	Q5 回答		コメント	職種	経験年数
兵庫県院内 Co.対象	H40	聞いたことはある	心臓弁・血管	膝島	腎臓も	看護師	10 年以上

Q7.自由回答一覧

件数	4
----	---

対象	回答者 ID	Q6 回答	Q7 回答	コメント	職種	経験年数
近畿救急医学研究会 参加者対象	K1	臓器・組織の提供 に協力する	患者さんやご家族の希望に応えたいから 施設の方針だから スタッフにとって経験・勉強になるから 移植医療は有用だから	現時点では移植医療は 有用だから	無回答	無回答
近畿救急医学研究会 参加者対象	K13	臓器・組織の提供 に協力する	患者さんやご家族の希望に応えたいから その他	それは個人の権利だから	医師	10 年以上
近畿救急医学研究会 参加者対象	K54	臓器・組織の提供 に協力する	患者さんやご家族の希望に応えたいから スタッフにとって経験・勉強になるから 移植医療は有用だから その他	主治医団の義務	医師	10年以上
兵庫県院内 Co.対象	H45	臓器のみ提供に協 力する	その他	社会的な流れなので	医師	10 年以上

Q8.自由回答一覧

件数	4
----	---

対象	回答者 ID	Q8 回答	コメント	職種	経験年数
近畿救急医学研究会 参加者対象	K40	その他	提供施設になってないから	医師	10年以上
兵庫県院内 Co.対象	H19	組織移植についてよく分らないから	よくわからないからという部分もあります	看護師	10年以上
兵庫県院内 Co.対象	H42	その他	可能な限り患者家族の方の意向に応えたいと思う。ただ、当施設では許可証がないということでQ6で2(臓器のみ提供に協力する)と答えた。組織提供についての知識も不十分です	看護師	10年以上
兵庫県院内 Co.対象	H63	その他	現在、組織の方針として臓器提供のみなので	看護師	5～10年

Q9.自由回答一覧

件数	5
----	---

対象	回答者 ID	Q7 回答	コメント	職種	経験年数
近畿救急医学研究会参加者対象	K6	その他	組織移植に関わる医師が全くない、身近に症例がないため感じられない	看護師	10年以上
近畿救急医学研究会参加者対象	K33	その他	①自施設に臓器、組織提供を前提とした制度、規約がない。②システムが整っていない(例として倫理委員会はあるが対象となっていない、また患者の申し出があっても誰が対応するかなど)。③院内で整備されれば心停止下だけでも協力したいと考える	看護師	10年以上
近畿救急医学研究会参加者対象	K84	その他	システムの	看護師	10年以上
近畿救急医学研究会参加者対象	K85	その他	勤務先で出来るか分からないから	看護師	10年以上
近畿救急医学研究会参加者対象	K93	その他	組織移植についてよく分からないから	看護師	1年未満

Q10.自由回答一覧

件数	9
----	---

対象	回答者 ID	Q10 回答	コメント	職種	経験年数
近畿救急医学研究会 参加者対象	K21	その他	病院として協力できるか否かを決定してもらう	看護師	10 年以上
近畿救急医学研究会 参加者対象	K39	その他	臓器と同様の配慮がほしい	看護師	10 年以上
兵庫県院内 Co.対象	H14	その他	臓器提供に準ずる	医師	10 年以上
兵庫県院内 Co.対象	H38	その他	当センターは独立型救命センターなので臓器提供となると搬入や手術等全て制限される事になる	看護師	10 年以上
兵庫県院内 Co.対象	H41	施設使用費(手術室以外)に対する配慮 手術室使用費(手術台等借用費含む)に対する配慮 スタッフの person 費に対する配慮 水道、光熱費等に対する配慮 その他	法的脳死判定時の人材派遣手順の不備や脳波測定時のスーパーバイザーが必要です(検証時ではなくその場で誤りなく行われているか判断して頂きたい)	臨床検査技師	10 年以上
兵庫県院内 Co.対象	H58	手術室使用費(手術台等借用費含む)に対する配慮 スタッフの person 費に対する配慮	時間外の場合 person 費希望	看護師	10 年以上
兵庫県院内 Co.対象	H61	施設使用費(手術室以外)に対する配慮 手術室使用費(手術台等借用費含む)に対する配慮 スタッフの person 費に対する配慮 水道、光熱費等に対する配慮 その他	提供施設への負担は、なくす方向でないと広がらないと思っています	看護師	10 年以上
福岡県院内 Co.対象	F7	施設使用費(手術室以外)に対する配慮 手術室使用費(手術台等借用費含む)に対する配慮 スタッフの person 費に対する配慮 その他	臓器提供と同じにすべき	医師	10 年以上
福岡県院内 Co.対象	F41	その他	迅速な摘出	医師	10 年以上

Q11.自由回答一覧

件数	4
----	---

対象	回答者 ID	Q11 回答	コメント	職種	経験年数
兵庫県院内 Co.対象	H39	院内スタッフ対象勉強会 院内マニュアル作成の支援 その他	組織移植ドナー年齢の制限について教えて欲しい	医師	10年以上
兵庫県院内 Co.対象	H60	その他	連絡先の明確化	看護師	10年以上
福岡県院内 Co.対象	F1	その他	患者管理:摘出側からの要求に全て応じる必要があるのか	検査技師	10年以上
福岡県院内 Co.対象	F7	院内スタッフ対象勉強会 院内マニュアル作成の支援 医療従事者向けの啓発グッズの配布 患者さん、ご家族向けの啓発グッズの配布 最近の動向や他院での状況等の情報 その他	どこの施設でできるのか知りたい	医師	10年以上

Q12.自由回答一覧

件数	2
----	---

対象	回答者 ID	Q12 回答	コメント	職種	経験年数
近畿救急医学研究会 参加者対象	K70	その他	保険診療とした場合のメリット、デメリットが 分からないので回答できません	看護師	10年以上
福岡県院内 Co.対象	F7	施設を限定せず、保険診療とし て実施すべき	臓器移植と同じでいいのでは	医師	10年以上

Q13.自由回答一覧

件数	5
----	---

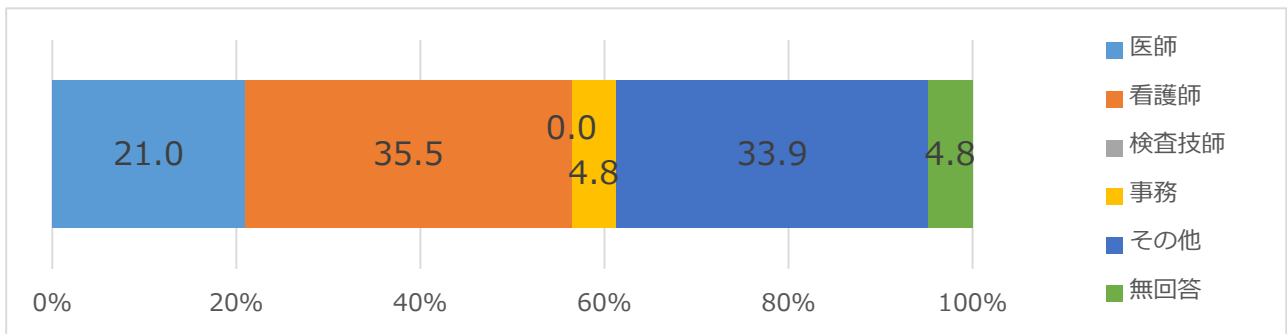
対象	回答者 ID	Q13 回答	コメント	職種	経験年数
近畿救急医学研究会 参加者対象	K40	その他	臓器移植と同じ法律下での推進が必要	医師	10 年以上
兵庫県院内 Co.対象	H17	法的整備が必要	医療機関にこうした活動があることを現在の問題点も含めて広く知らせる必要があると思います	医師	10 年以上
兵庫県院内 Co.対象	H36	分からない	昨年脳死下臓器提供を経験しました。慣れない中での経験で、大変さだけが残ったり、反省が多いものでしたが、ドナーの方々や提供者のご家族の方々の気持ちや経過を知る事で嬉しい気持ちになりやりがいを感じました。角膜以外の組織提供のドナーの方の声をもっと聴かせてあげることで少しずつ意識も変わってくるのではないのでしょうか。	看護師	10 年以上
兵庫県院内 Co.対象	H45	法的整備が必要	情報の提供、啓蒙	医師	10 年以上
福岡県院内 Co.対象	F41	その他	あっせんが平等に行われているか不透明なので、透明性を出すこと	医師	10 年以上

その他.自由回答一覧

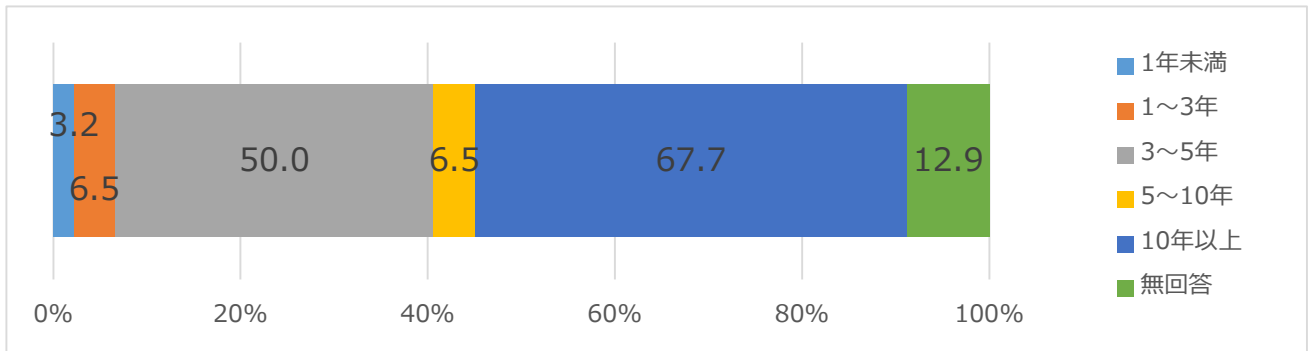
件数	1
----	---

対象	回答者 ID	コメント	職種	経験年数
福岡県院内 Co.対象	F1	脳死下臓器提供後に厚労省からどのような問い合わせや要求があるかあらかじめ理解した上で、脳死判定が出来た方が良かった。移植ネットワークからの可能な限りの情報提供は可能なのか？複数施設からの報告、聞き取り結果も協議会で出せるものであれば。。	検査技師	10年以上

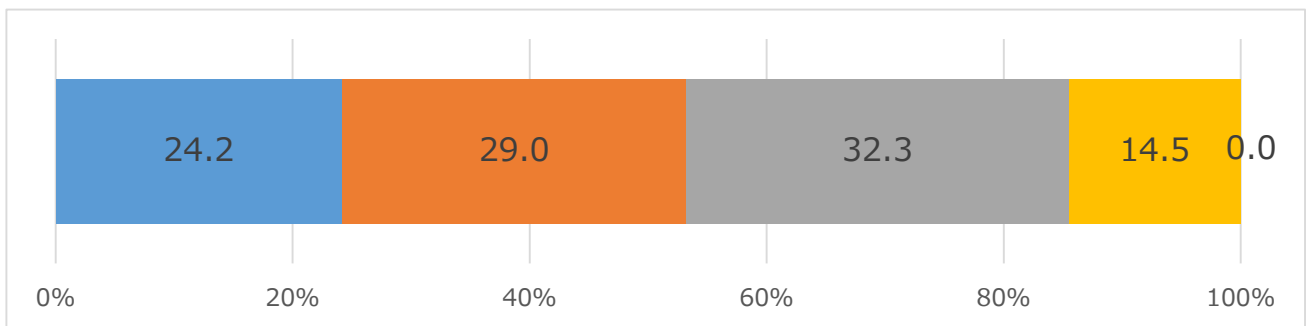
回答者属性（職種）



回答者属性（経験年数）

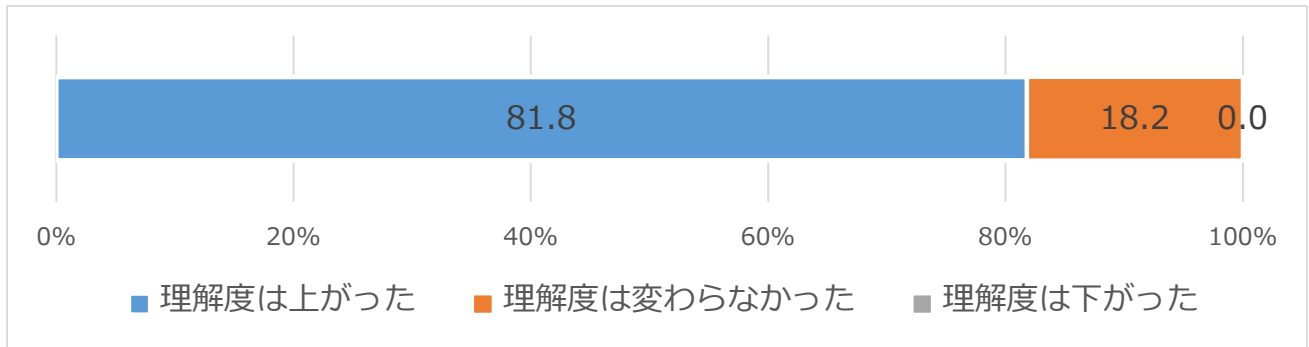


組織移植の認知度

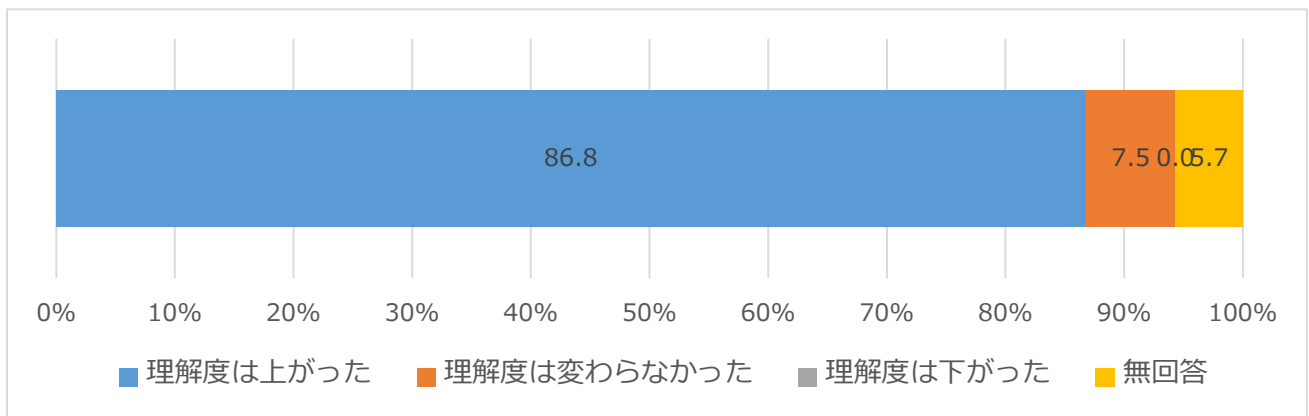


- ある程度知っていて、提供に関わったことがある
- ある程度知っているが、提供に関わったことはない
- 聞いたことはある
- 聞いたことがない
- 無回答

演題発表による認知度への影響



ブース出展による認知度への影響



啓発ツール別有用性

