

厚生労働科学研究費補助金（難治性疾患等政策研究事業（難治性疾患政策研究事業））
難治性疾患の継続的な疫学データの収集・解析に関する研究（H26-難治等（難）-一般-089）
分担研究報告書

潰瘍性大腸炎およびクローン病の有病者数推計に関する全国疫学調査 調査結果報告

研究協力者：西脇祐司（東邦大学医学部社会医学講座衛生学分野）
村上義孝（東邦大学医学部社会医学講座医療統計学分野）
桑原絵里加（東邦大学医学部社会医学講座衛生学分野）
大庭真梨（東邦大学医学部社会医学講座医療統計学分野）
朝倉敬子（東邦大学医学部社会医学講座衛生学分野）
大藤さとこ（大阪市立大学大学院医学研究科公衆衛生学）
福島若葉（大阪市立大学大学院医学研究科公衆衛生学）

研究要旨：難病疫学班が作成した調査マニュアルにしたがって、潰瘍性大腸炎、クローン病の全国疫学調査の一次調査を実施した。調査診療科を内科、外科、小児科、小児外科の4科とし、層化無作為抽出された全国3,741病院が調査対象施設とした。2015年12月に郵送調査を開始、2016年3月に終了・集計した結果、全国有病者数は潰瘍性大腸炎で22.0万人(18.4万人-25.5万人)、うち男性：11.9万人(10.0万人-13.8万人)、女性：10.1万人(8.4万人-11.8万人)、クローン病(確定例)で7.1万人(5.7万人-8.5万人)、うち男性：4.9万人(3.9万人-5.9万人)、女性：2.2万人(1.8万人-2.6万人)であった。

A．研究目的

潰瘍性大腸炎およびクローン病は大腸粘膜にびらんや潰瘍ができ、腹痛・下血を伴う下痢を起こす原因不明の病気である。今回、潰瘍性大腸炎およびクローン病の全国疫学調査を24年ぶりに実施し、両疾患の有病者数を男女別に推計したので、その結果を報告する。

B．研究方法

すでに本調査の方法の詳細は前年度報告書に記載したので、ここではその概略を記す。本調査の計画・実施に際しては、難病疫学班が作成した調査マニュアル「難病の患者数と臨床疫学像把握のための全国疫学調査マニュアル第2版」の中の一次調査の方法に準拠した。本調査研究を遂行するにあたっては、厚生労働科学研究費補助金難治性疾患克服研究事業「難治性炎症性腸管障害に関する調査研究」（研究代表者：鈴木康夫（東邦大学医療センター佐倉病院内科）（以下、臨床班）と合同で調査を実施した。調査対象期間は、2015年1月1日～12月31日（過去1年間）とし、調査対象となる診療科は内科、外科、小児科、小児外科の4科とした。この4診療科を対象に全国病院を病床規模別に層化無作為抽出した標本を設計した結果、表1の機関数に示すように、

内科 1,561、外科 1,097、小児科 841、小児外科 213 の病院が調査対象となった。各医療施設からの有病者数の報告では、潰瘍性大腸炎は確定診断のみ、クローン病は確定診断と疑診例に分けて集計することとした。潰瘍性大腸炎およびクローン病の診断基準については臨床班が作成した診断基準「潰瘍性大腸炎・クローン病診断基準・治療市指針(平成26年度改訂版)」（難治性炎症性腸管障害に関する調査研究(鈴木班)平成26年度分担研究報告書別冊)を使用した。

（倫理面への配慮）

本調査は医療施設(病院)を対象とし、当該医療施設の患者数をはがきに記載、返送してもらう郵送調査である。調査に関する説明と同意については、依頼状に調査目的を記載し、同意のもと葉書を返送してもらう旨を明示して実施した。なお調査委託に際し、業者との契約書に守秘義務条項を加えることで、個人情報保護に努めた。本調査に関わる調査計画書は東邦大学医学部倫理委員会で審議され、平成27年11月24日に承認された（承認番号27086）。

C. 研究結果と考察

図に調査時の回収率の推移を示す。最終的な回収数は 2,106 で、回収率は 56.7%であった。2016 年 3 月にプラトーに達した回収数であったが、未回収の大学病院と特別階層病院に電話による督促を実施した結果、回収数が増加し、全体で 60%弱の回収率を示した。

表 1 に調査機関数、回収数(回収率)と報告患者数(潰瘍性大腸炎(以下 UC)、クローン病(以下 CD))を示した。内科では回収数 751(48.1%)、報告数は UC:60,558 人、CD(確定):23,178 人、CD(疑診):1,250 人、外科では回収数 751(53.8%)、報告数は UC:9,011 人、CD(確定):5,568 人、CD(疑診):179 人、小児科では回収数 621(73.8%)、報告数は UC:1,902 人、CD(確定):942 人、CD(疑診):44 人、小児外科では回収数 144(67.6%)、報告数は UC:192 人、CD(確定):79 人、CD(疑診):11 人であった。全体では回収数 2,106(56.7%)、報告数は UC:71,663 人、CD(確定):29,767 人、CD(疑診):1,484 人であった。

表 2 に潰瘍性大腸炎、クローン病(確定・疑診)の推定有病患者数を示す。潰瘍性大腸炎は 219,700 人(95%信頼区間:184,000-255,400)で男性は 118,800 人(95%信頼区間:99,800-137,900)、女性は 100,800 人(95%信頼区間:83,900-117,800)であった。クローン病(確定)は 70,700 人(95%信頼区間:56,700-84,700)で男性は 49,100 人(95%信頼区間:38,900-59,300)、女性は 21,600 人(95%信頼区間:17,700-25,500)であった。クローン病(疑診)は 4,200 人(95%信頼区間:3,400-5,100)、男性は 2,800 人(95%信頼区間:2,200-3,400)、女性は 1,400 人(95%信頼区間:1,100-1,700)であった。参考まで付表 1 から付表 9 に各疾患の診療科・病床規模別の患者数を示した。

本調査の回収率は約 6 割と高く、病院規模(層)別で大学病院、特別階層での回収率は高い傾向にあった。診療科別では小児科(73.8%)、小児外科(67.6%)での回収率は高かった。小児科、小児外科では対象病院に大学病院、500 床以上の病院が多く、このため回収率が高くなったと考えられる。付表 1 をみると潰瘍性大腸炎では内科、外科では病床数にかかわらず患者が分布する傾向にある一方、小児科、小児外科では大学病院、500 床以上の病院に患者の半数以上がいる傾向があった。この傾向はクローン病での同様であった。

今回の有病者数推計の結果を衛生行政報告例における特定医療費(指定難病)受給者証所

持者数と比較すると、平成 27 年度(2015 年度)衛生行政報告例では潰瘍性大腸炎では 166,085 人、クローン病では 41,279 人であった。特定医療費(指定難病)受給者証所持者は受給者申請が必要であり、軽症例が含まれていない可能性がある。そのため「潰瘍性大腸炎・クローン病診断基準・治療市指針(平成 26 年度改訂版)」に基づく本研究における推計有病者数よりも少ない人数であるとも考えられる。いずれにせよ、本班の推計有病者数と行政報告にもとづく受給者証数に大幅な乖離がないことから、本研究の推計有病者数に大きな問題はないと思われる。

1992 年の全国疫学調査との比較であるが、平成 4 年度研究班では潰瘍性大腸炎 2.2 万人(2.1 万-2.4 万)、クローン病 7,200(6,400-8,000)と報告されている。この調査は 200 床以上の病院、約 6500 診療科を対象としているため、病床規模に制限をおかない本研究と同一対象でないことに留意すべきである。なお参考までに 200 床以上に限定した場合、本研究の推定有病者数は 146,800 人、クローン病(確定)は 50,000 人であった。2004 年に慶應義塾大学病院で実施された調査では当該症例の中で受給者証所持者の割合は潰瘍性大腸炎で 67.2%、クローン病で 76.7%であると報告されている。潰瘍性大腸炎・クローン病の全患者が受給者証保持者でない事実もあわせ考えると、衛生行政報告例と本研究の推定有病者数の乖離は 75%と 59%程度であるのも理解できるものといえる。

前回調査より有病者数が増加した要因としては、疾患の認知度が医師や患者側で向上したこと、大腸内視鏡による診断技術の改善といった技術的側面に加え、診断後の疾病管理の改善による罹病期間の延長や高齢化などが影響していると思われる。

本調査の限界として今回複数医療機関受診の重複率を考慮しなかったことがあげられる。これは調査方法上の問題であり、通常の難病疫学班の調査では二次調査の情報をもとに検討が実施される。ただ平成 4 年調査における重複率が 0.9%であり、2 院以上受診する患者が大多数でないことから、重複率の影響は低いと思われる。診療所を含めなかったことによる有病者数の過小評価の問題であるが、一病院あたり有病者数は病床規模が大きくなるにつれて増加する傾向がみられる。このことから対象疾患の患者が病床規模の大きい大病院に集中して受診していると推察される。

本研究の有病者数は診療所を除外しているものの、わが国の潰瘍性大腸炎、クローン病の有病者数を反映した数であるといえよう。

D . 引用文献

1. 中村健一、守田則一、大野良之、玉腰暁子、柳川洋 . 全国疫学調査にもとづく炎症性腸疾患受療患者数の推計 . 厚生省特定疾患難治性炎症性腸管障害調査研究班平成4年度研究報告書(班長武藤徹一郎) .
2. 川村孝、永井正規、玉腰暁子、橋本修二 . 難病の患者数と臨床疫学像把握のための全国疫学調査マニュアル第2版 . 平成18年度厚生労働省難治性疾患克服研究事業(主任研究者永井正規) .

E . 研究発表

- 1 . 論文発表 (書籍を含む)
特になし
- 2 . 学会発表

特になし

F . 知的財産権の出願・登録状況
(予定を含む)

- 1 . 特許取得
特になし
- 2 . 実用新案登録
特になし
- 3 . その他
特になし

G . 共同研究を行った他の難病研究班

本研究は厚生労働科学研究費補助金難治性疾患克服研究事業「難治性炎症性腸管障害に関する調査研究」(研究代表者:鈴木康夫(東邦大学医療センター佐倉病院内科))との共同研究として実施した。

図 本調査における回収状況

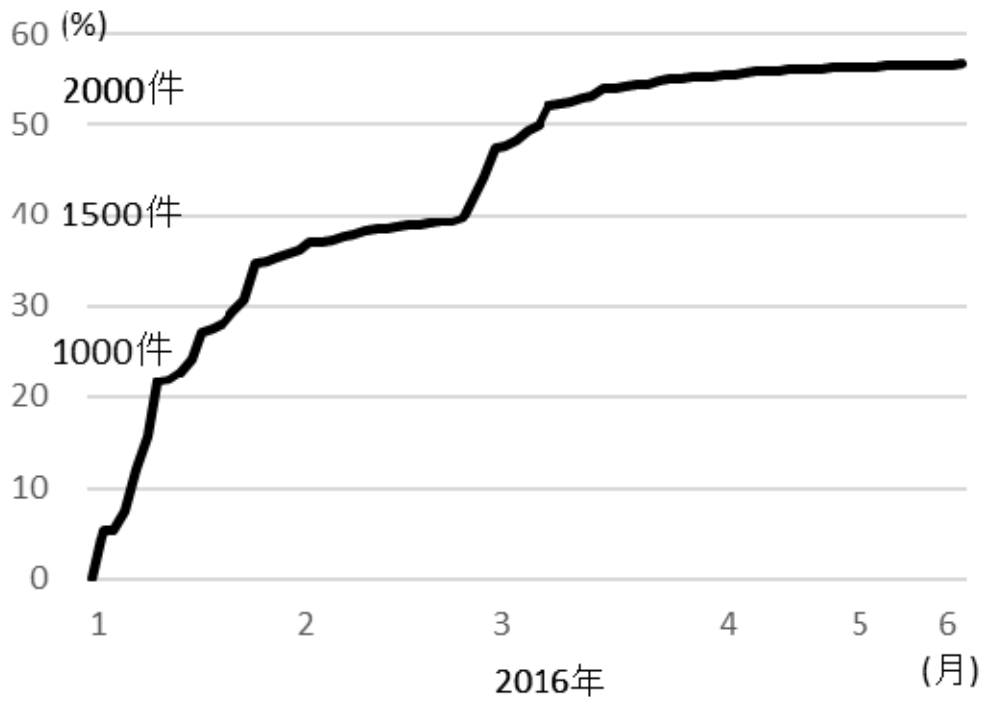


表1 診療科・病院規模別にみた調査票の回収状況

診療科	層	機関数			報告患者数		
		全数	調査対象	回収率	UC	CD(確定)	CD(疑診)
内科	大学病院	140	140 (100.0%)	108 (77.1%)	23,959	10,216	403
	500床以上	305	305 (100.0%)	156 (51.1%)	15,754	4,236	380
	400～499床	341	273 (80.1%)	117 (42.9%)	6,074	1,609	241
	300～399床	627	251 (40.0%)	107 (42.6%)	4,933	1,368	91
	200～299床	937	187 (20.0%)	78 (41.7%)	1,198	235	18
	100～199床	2,440	244 (10.0%)	106 (43.4%)	582	129	13
	99床以下	2,622	131 (5.0%)	55 (42.0%)	373	100	5
	特別病院	30	30 (100.0%)	24 (80.0%)	7,685	5,285	99
	小計	7,442	1,561 (21.0%)	751 (48.1%)	60,558	23,178	1,250
外科	大学病院	135	135 (100.0%)	104 (77.0%)	1,992	1,407	36
	500床以上	258	258 (100.0%)	149 (57.8%)	2,490	1,487	29
	400～499床	242	194 (80.2%)	95 (49.0%)	1,887	2,112	74
	300～399床	441	177 (40.1%)	98 (55.4%)	1,261	293	22
	200～299床	511	103 (20.2%)	48 (46.6%)	374	68	4
	100～199床	1,471	148 (10.1%)	63 (42.6%)	720	158	14
	99床以下	1,644	81 (4.9%)	33 (40.7%)	287	43	0
	特別病院	1	1 (100.0%)	0 (0.0%)	0	0	0
	小計	4,703	1,097 (23.3%)	590 (53.8%)	9,011	5,568	179
小児科	大学病院	125	125 (100.0%)	114 (91.2%)	1,543	756	29
	500床以上	232	232 (100.0%)	166 (71.6%)	216	123	11
	400～499床	222	178 (80.2%)	142 (79.8%)	35	19	1
	300～399床	349	139 (39.8%)	100 (71.9%)	19	11	2
	200～299床	341	68 (19.9%)	40 (58.8%)	25	2	1
	100～199床	662	63 (9.5%)	39 (61.9%)	45	27	0
	99床以下	735	35 (4.8%)	19 (54.3%)	5	0	0
	特別病院	1	1 (100.0%)	1 (100.0%)	14	4	0
	小計	2,667	841 (31.5%)	621 (73.8%)	1,902	942	44
小児外科	大学病院	80	80 (100.0%)	66 (82.5%)	162	66	7
	500床以上	83	83 (100.0%)	53 (63.9%)	23	13	2
	400～499床	35	28 (80.0%)	13 (46.4%)	3	0	0
	300～399床	27	11 (40.7%)	5 (45.5%)	1	0	1
	200～299床	26	6 (23.1%)	5 (83.3%)	2	0	0
	100～199床	31	3 (9.7%)	2 (66.7%)	1	0	1
	99床以下	28	2 (7.1%)	0 (0.0%)	0	0	0
	特別病院	-	-	0	0	0	0
	小計	310	213 (68.7%)	144 (67.6%)	192	79	11
合計	大学病院	480	480 (100.0%)	392 (81.7%)	27,656	12,445	475
	500床以上	878	878 (100.0%)	524 (59.7%)	18,483	5,859	422
	400～499床	840	673 (80.1%)	367 (54.5%)	7,999	3,740	316
	300～399床	1,444	578 (40.0%)	310 (53.6%)	6,214	1,672	116
	200～299床	1,815	364 (20.1%)	171 (47.0%)	1,599	305	23
	100～199床	4,604	458 (9.9%)	210 (45.9%)	1,348	314	28
	99床以下	5,029	249 (5.0%)	107 (43.0%)	665	143	5
	特別病院	32	32 (100.0%)	25 (78.1%)	7,699	5,289	99
	合計	15,122	3,712 (24.5%)	2,106 (56.7%)	71,663	29,767	1,484

表2 潰瘍性大腸炎、クローン病(確定・疑診)の推定有病患者数

疾患名	性別	推計患者数	標準誤差	患者数の95%信頼区間	
潰瘍性大腸炎	男女計	219,700	18,200	184,000	~ 255,400
	男性	118,800	9,700	99,800	~ 137,900
	女性	100,800	8,700	83,900	~ 117,800
クローン病(確定)	男女計	70,700	7,100	56,700	~ 84,700
	男性	49,100	5,200	38,900	~ 59,300
	女性	21,600	2,000	17,700	~ 25,500
クローン病(疑診)	男女計	4,200	440	3,400	~ 5,100
	男性	2,800	320	2,200	~ 3,400
	女性	1,400	150	1,100	~ 1,700

付表1 潰瘍性大腸炎（確定診断：男女計）の推計患者数

診療科	層	推計患者数	標準誤差	患者数の95%信頼区間	
内科	大学病院	31,058.0	1,741.8	27,644.1	~ 34,471.9
	500床以上	30,801.1	1,608.6	27,648.3	~ 33,953.9
	400~499床	17,702.9	2,106.9	13,573.4	~ 21,832.4
	300~399床	28,906.5	3,773.7	21,510.1	~ 36,302.9
	200~299床	14,391.4	3,453.2	7,623.1	~ 21,159.7
	100~199床	13,397.0	2,372.2	8,747.4	~ 18,046.6
	99床以下	17,781.9	13,958.4	0.0	~ 45,140.4
	特別病院	9,606.3	1,257.6	7,141.4	~ 12,071.2
	小計	163,645.1	15,436.1	133,390.4	~ 193,899.8
外科	大学病院	2,585.8	240.5	2,114.5	~ 3,057.1
	500床以上	4,311.5	1,781.8	819.2	~ 7,803.8
	400~499床	4,806.9	2,653.5	0.0	~ 10,007.8
	300~399床	5,674.5	1,353.5	3,021.7	~ 8,327.3
	200~299床	3,981.5	1,088.9	1,847.3	~ 6,115.7
	100~199床	16,811.4	7,027.3	3,037.8	~ 30,585.0
	99床以下	14,297.8	5,522.2	3,474.4	~ 25,121.2
	特別病院	0.0	0.0	0.0	~ 0.0
	小計	52,469.4	9,652.4	33,550.7	~ 71,388.1
小児科	大学病院	1,691.9	367.5	971.7	~ 2,412.1
	500床以上	301.9	51.5	201.0	~ 402.8
	400~499床	54.7	7.1	40.9	~ 68.5
	300~399床	66.3	15.5	36.0	~ 96.6
	200~299床	213.1	182.1	0.0	~ 570.0
	100~199床	763.8	668.4	0.0	~ 2,073.8
	99床以下	193.4	130.6	0.0	~ 449.4
	特別病院	14.0	0.0	14.0	~ 14.0
	小計	3,299.1	796.8	1,737.3	~ 4,860.9
小児外科	大学病院	196.4	26.4	144.6	~ 248.2
	500床以上	36.0	6.9	22.5	~ 49.5
	400~499床	8.1	4.5	0.0	~ 16.9
	300~399床	5.4	4.4	0.0	~ 14.1
	200~299床	10.4	8.5	0.0	~ 27.1
	100~199床	15.5	10.8	0.0	~ 36.6
	99床以下	0.0	0.0	0.0	~ 0.0
	特別病院	0.0	0.0	0.0	~ 0.0
	小計	271.8	31.2	210.6	~ 333.0
計	219,685.4	18,223.0	183,968.3	~ 255,402.5	
計(丸め適用)	219,700.0	18,200.0	184,000.0	~ 255,400.0	

付表 2 潰瘍性大腸炎（確定診断：男性）の推計患者数

診療科	層	推計患者数	標準誤差	患者数の95%信頼区間	
内科	大学病院	16,048.1	934.7	14,216.0	~ 17,880.2
	500床以上	16,102.4	892.2	14,353.8	~ 17,851.0
	400~499床	9,137.1	1,147.6	6,887.7	~ 11,386.5
	300~399床	15,616.4	2,082.5	11,534.7	~ 19,698.1
	200~299床	8,997.6	2,216.5	4,653.3	~ 13,341.9
	100~199床	7,849.4	1,475.6	4,957.3	~ 10,741.5
	99床以下	9,486.9	7,289.3	0.0	~ 23,773.9
	特別病院	4,907.5	683.4	3,568.0	~ 6,247.0
	小計	88,145.4	8,247.1	71,981.1	~ 104,309.7
外科	大学病院	1,424.0	130.6	1,168.0	~ 1,680.0
	500床以上	2,422.4	990.7	480.7	~ 4,364.1
	400~499床	2,631.4	1,452.4	0.0	~ 5,478.1
	300~399床	3,109.5	745.6	1,648.1	~ 4,570.9
	200~299床	2,065.3	584.8	919.1	~ 3,211.5
	100~199床	9,783.3	3,721.1	2,489.9	~ 17,076.7
	99床以下	7,522.5	2,908.4	1,822.0	~ 13,223.0
	特別病院	0.0	0.0	0.0	~ 0.0
	小計	28,958.4	5,129.5	18,904.6	~ 39,012.2
小児科	大学病院	889.3	192.5	512.1	~ 1,266.5
	500床以上	134.2	20.8	93.5	~ 174.9
	400~499床	34.4	4.7	25.3	~ 43.5
	300~399床	27.9	9.0	10.2	~ 45.6
	200~299床	119.4	110.9	0.0	~ 336.7
	100~199床	322.5	277.6	0.0	~ 866.6
	99床以下	38.7	37.2	0.0	~ 111.6
	特別病院				
	小計	1,574.4	358.2	872.3	~ 2,276.5
小児外科	大学病院	107.9	13.9	80.6	~ 135.2
	500床以上	15.7	3.0	9.8	~ 21.6
	400~499床	8.1	4.5	0.0	~ 16.9
	300~399床	5.4	4.4	0.0	~ 14.1
	200~299床	10.4	8.5	0.0	~ 27.1
	100~199床	15.5	10.8	0.0	~ 36.6
	99床以下	0.0	0.0	0.0	~ 0.0
	特別病院	0.0	0.0	0.0	~ 0.0
	小計	163.0	20.8	122.2	~ 203.8
計	118,841.2	9,718.8	99,792.4	~ 137,890.0	
計(丸め適用)	118,800.0	9,700.0	99,800.0	~ 137,900.0	

付表3 潰瘍性大腸炎（確定診断：女性）の推計患者数

診療科	層	推計患者数	標準誤差	患者数の95%信頼区間	
内科	大学病院	15,009.8	878.0	13,289.0	~ 16,730.6
	500床以上	14,698.7	825.7	13,080.4	~ 16,317.0
	400~499床	8,565.8	1,110.0	6,390.2	~ 10,741.4
	300~399床	13,290.1	1,750.2	9,859.6	~ 16,720.6
	200~299床	5,393.8	1,402.5	2,644.9	~ 8,142.7
	100~199床	5,547.5	1,014.3	3,559.4	~ 7,535.6
	99床以下	8,295.1	6,677.4	0.0	~ 21,382.8
	特別病院	4,698.8	585.9	3,550.5	~ 5,847.1
	小計	75,499.6	7,326.3	61,140.1	~ 89,859.1
外科	大学病院	1,161.8	113.4	939.6	~ 1,384.0
	500床以上	1,889.1	791.4	337.9	~ 3,440.3
	400~499床	2,175.5	1,201.5	0.0	~ 4,530.5
	300~399床	2,565.0	611.9	1,365.7	~ 3,764.3
	200~299床	1,916.3	520.3	896.5	~ 2,936.1
	100~199床	7,028.1	3,340.8	480.2	~ 13,576.0
	99床以下	6,775.3	2,663.6	1,554.6	~ 11,996.0
	特別病院	0.0	0.0	0.0	~ 0.0
	小計	23,511.1	4,580.8	14,532.8	~ 32,489.4
小児科	大学病院	802.6	175.0	459.5	~ 1,145.7
	500床以上	167.7	31.6	105.8	~ 229.6
	400~499床	20.3	4.0	12.5	~ 28.1
	300~399床	38.4	11.7	15.4	~ 61.4
	200~299床	93.8	71.7	0.0	~ 234.4
	100~199床	441.3	390.9	0.0	~ 1,207.5
	99床以下	154.7	115.6	0.0	~ 381.3
	特別病院	6.0	0.0	6.0	~ 6.0
	小計	1,724.8	450.7	841.5	~ 2,608.1
小児外科	大学病院	88.5	13.5	62.1	~ 114.9
	500床以上	20.4	5.3	9.9	~ 30.9
	400~499床	0.0	0.0	0.0	~ 0.0
	300~399床	0.0	0.0	0.0	~ 0.0
	200~299床	0.0	0.0	0.0	~ 0.0
	100~199床	0.0	0.0	0.0	~ 0.0
	99床以下	0.0	0.0	0.0	~ 0.0
	特別病院	0.0	0.0	0.0	~ 0.0
	小計	108.9	14.5	80.5	~ 137.3
計		100,844.4	8,652.3	83,885.9	~ 117,802.9
計(丸め適用)		100,800.0	8,700.0	83,900.0	~ 117,800.0

付表4 クロウン病（確定診断：男女計）の推計患者数

診療科	層	推計患者数	標準誤差	患者数の95%信頼区間	
内科	大学病院	13,243.0	662.9	11,943.8	~ 14,542.2
	500床以上	8,281.9	501.1	7,299.8	~ 9,264.0
	400~499床	4,689.5	702.2	3,313.3	~ 6,065.7
	300~399床	8,016.2	1,817.7	4,453.5	~ 11,578.9
	200~299床	2,823.0	1,051.1	762.7	~ 4,883.3
	100~199床	2,969.4	1,271.8	476.6	~ 5,462.2
	99床以下	4,767.3	4,343.6	0.0	~ 13,280.8
	特別病院	6,606.3	1,210.3	4,234.1	~ 8,978.5
	小計	51,396.6	5,248.0	41,110.5	~ 61,682.7
外科	大学病院	1,826.4	204.9	1,424.7	~ 2,228.1
	500床以上	2,574.8	1,136.3	347.6	~ 4,802.0
	400~499床	5,380.0	3,826.8	0.0	~ 12,880.6
	300~399床	1,318.5	309.4	712.1	~ 1,924.9
	200~299床	723.9	239.1	255.3	~ 1,192.5
	100~199床	3,689.2	2,402.5	0.0	~ 8,398.2
	99床以下	2,142.2	1,157.9	0.0	~ 4,411.7
	特別病院	0.0	0.0	0.0	~ 0.0
	小計	17,655.0	4,821.2	8,205.5	~ 27,104.5
小児科	大学病院	828.9	169.5	496.7	~ 1,161.1
	500床以上	171.9	40.8	92.0	~ 251.8
	400~499床	29.7	5.0	19.9	~ 39.5
	300~399床	38.4	11.7	15.4	~ 61.4
	200~299床	17.1	15.8	0.0	~ 48.1
	100~199床	458.3	439.2	0.0	~ 1,319.1
	99床以下	0.0	0.0	0.0	~ 0.0
	特別病院	4.0	0.0	4.0	~ 4.0
	小計	1,548.3	473.0	621.3	~ 2,475.3
小児外科	大学病院	80.0	14.5	51.6	~ 108.4
	500床以上	20.4	5.3	9.9	~ 30.9
	400~499床	0.0	0.0	0.0	~ 0.0
	300~399床	0.0	0.0	0.0	~ 0.0
	200~299床	0.0	0.0	0.0	~ 0.0
	100~199床	0.0	0.0	0.0	~ 0.0
	99床以下	0.0	0.0	0.0	~ 0.0
	特別病院	0.0	0.0	0.0	~ 0.0
	小計	100.4	15.4	70.2	~ 130.6
計	70,700.3	7,142.1	56,701.8	~ 84,698.8	
計(丸め適用)	70,700.0	7,100.0	56,700.0	~ 84,700.0	

付表5 クロウン病（確定診断：男性）の推計患者数

診療科	層	推計患者数	標準誤差	患者数の95%信頼区間	
内科	大学病院	8,788.9	473.2	7,861.4	~ 9,716.4
	500床以上	5,482.2	348.2	4,799.8	~ 6,164.6
	400~499床	3,133.1	463.2	2,225.2	~ 4,041.0
	300~399床	5,625.4	1,348.7	2,981.9	~ 8,268.9
	200~299床	2,150.3	781.0	619.5	~ 3,681.1
	100~199床	2,278.9	988.4	341.7	~ 4,216.1
	99床以下	3,527.8	3,270.9	0.0	~ 9,938.7
	特別病院	4,571.3	869.4	2,867.3	~ 6,275.3
	小計	35,557.9	3,926.8	27,861.3	~ 43,254.5
外科	大学病院	1,251.3	136.3	984.1	~ 1,518.5
	500床以上	1,830.2	806.3	249.8	~ 3,410.6
	400~499床	3,714.1	2,650.1	0.0	~ 8,908.3
	300~399床	900.0	210.7	487.1	~ 1,312.9
	200~299床	553.6	183.1	194.8	~ 912.4
	100~199床	2,708.5	1,724.1	0.0	~ 6,087.7
	99床以下	1,494.5	808.7	0.0	~ 3,079.5
	特別病院	0.0	0.0	0.0	~ 0.0
	小計	12,452.2	3,375.8	5,835.6	~ 19,068.8
小児科	大学病院	526.3	108.0	314.5	~ 738.1
	500床以上	109.0	24.8	60.4	~ 157.6
	400~499床	20.3	4.0	12.5	~ 28.1
	300~399床	24.4	8.6	7.5	~ 41.3
	200~299床	17.1	15.8	0.0	~ 48.1
	100~199床	322.5	309.1	0.0	~ 928.3
	99床以下	0.0	0.0	0.0	~ 0.0
	特別病院	4.0	0.0	4.0	~ 4.0
	小計	1,023.6	328.9	379.0	~ 1,668.2
小児外科	大学病院	60.6	11.9	37.3	~ 83.9
	500床以上	12.5	4.1	4.5	~ 20.5
	400~499床	0.0	0.0	0.0	~ 0.0
	300~399床	0.0	0.0	0.0	~ 0.0
	200~299床	0.0	0.0	0.0	~ 0.0
	100~199床	0.0	0.0	0.0	~ 0.0
	99床以下	0.0	0.0	0.0	~ 0.0
	特別病院	0.0	0.0	0.0	~ 0.0
	小計	73.1	12.6	48.4	~ 97.8
計		49,106.8	5,188.8	38,936.8	~ 59,276.8
計(丸め適用)		49,100.0	5,200.0	38,900.0	~ 59,300.0

付表6 クロウン病（確定診断：女性）の推計患者数

診療科	層	推計患者数	標準誤差	患者数の95%信頼区間	
内科	大学病院	4,454.1	230.8	4,001.8	~ 4,906.4
	500床以上	2,799.7	190.1	2,427.2	~ 3,172.2
	400~499床	1,556.4	248.6	1,069.2	~ 2,043.6
	300~399床	2,390.8	489.0	1,432.3	~ 3,349.3
	200~299床	672.7	296.5	91.6	~ 1,253.8
	100~199床	690.6	296.6	109.2	~ 1,272.0
	99床以下	1,239.5	1,075.5	0.0	~ 3,347.6
	特別病院	2,035.0	343.5	1,361.7	~ 2,708.3
	小計	15,838.8	1,356.8	13,179.4	~ 18,498.2
外科	大学病院	575.0	72.2	433.5	~ 716.5
	500床以上	744.6	330.4	97.1	~ 1,392.1
	400~499床	1,666.0	1,176.8	0.0	~ 3,972.6
	300~399床	418.5	103.2	216.2	~ 620.8
	200~299床	170.3	64.7	43.5	~ 297.1
	100~199床	980.7	682.5	0.0	~ 2,318.4
	99床以下	647.6	362.1	0.0	~ 1,357.3
	特別病院	0.0	0.0	0.0	~ 0.0
	小計	5,202.7	1,452.9	2,355.0	~ 8,050.4
小児科	大学病院	302.6	61.5	182.1	~ 423.1
	500床以上	62.9	16.5	30.5	~ 95.3
	400~499床	9.4	2.3	5.0	~ 13.8
	300~399床	14.0	5.8	2.7	~ 25.3
	200~299床	0.0	0.0	0.0	~ 0.0
	100~199床	135.8	130.1	0.0	~ 390.9
	99床以下	0.0	0.0	0.0	~ 0.0
	特別病院	0.0	0.0	0.0	~ 0.0
	小計	524.7	145.0	240.5	~ 808.9
小児外科	大学病院	19.4	3.2	13.2	~ 25.6
	500床以上	7.8	2.0	3.8	~ 11.8
	400~499床	0.0	0.0	0.0	~ 0.0
	300~399床	0.0	0.0	0.0	~ 0.0
	200~299床	0.0	0.0	0.0	~ 0.0
	100~199床	0.0	0.0	0.0	~ 0.0
	99床以下	0.0	0.0	0.0	~ 0.0
	特別病院	0.0	0.0	0.0	~ 0.0
	小計	27.2	3.7	19.9	~ 34.5
計		21,593.4	1,993.2	17,686.7	~ 25,500.1
計(丸め適用)		21,600.0	2,000.0	17,700.0	~ 25,500.0

付表7 クロウン病（疑診例：男女計）の推計患者数

診療科	層	推計患者数	標準誤差	患者数の95%信頼区間	
内科	大学病院	522.4	49.7	424.9	~ 619.9
	500床以上	742.9	141.0	466.6	~ 1,019.2
	400~499床	702.4	254.9	202.9	~ 1,201.9
	300~399床	533.2	116.0	305.9	~ 760.5
	200~299床	216.2	64.9	88.9	~ 343.5
	100~199床	299.2	130.1	44.1	~ 554.3
	99床以下	238.4	153.2	0.0	~ 538.7
	特別病院	123.8	32.9	59.3	~ 188.3
	小計	3,378.5	382.7	2,628.4	~ 4,128.6
外科	大学病院	46.7	10.8	25.5	~ 67.9
	500床以上	50.2	11.4	27.9	~ 72.5
	400~499床	188.5	86.1	19.7	~ 357.3
	300~399床	99.0	27.8	44.5	~ 153.5
	200~299床	42.6	24.1	0.0	~ 89.9
	100~199床	326.9	189.7	0.0	~ 698.6
	99床以下	0.0	0.0	0.0	~ 0.0
	特別病院	0.0	0.0	0.0	~ 0.0
	小計	753.9	212.1	338.1	~ 1,169.7
小児科	大学病院	31.8	2.1	27.8	~ 35.8
	500床以上	15.4	2.8	9.9	~ 20.9
	400~499床	1.6	0.9	0.0	~ 3.4
	300~399床	7.0	4.1	0.0	~ 15.1
	200~299床	8.5	7.9	0.0	~ 24.0
	100~199床	0.0	0.0	0.0	~ 0.0
	99床以下	0.0	0.0	0.0	~ 0.0
	特別病院	0.0	0.0	0.0	~ 0.0
	小計	64.3	9.6	45.4	~ 83.2
小児外科	大学病院	8.5	1.8	5.0	~ 12.0
	500床以上	3.1	1.3	0.5	~ 5.7
	400~499床	0.0	0.0	0.0	~ 0.0
	300~399床	5.4	4.4	0.0	~ 14.1
	200~299床	0.0	0.0	0.0	~ 0.0
	100~199床	15.5	10.8	0.0	~ 36.6
	99床以下	0.0	0.0	0.0	~ 0.0
	特別病院	0.0	0.0	0.0	~ 0.0
	小計	32.5	11.9	9.2	~ 55.8
計		4,229.2	437.8	3,371.1	~ 5,087.3
計(丸め適用)		4,200.0	440.0	3,400.0	~ 5,100.0

付表 8 クロウン病（疑診例：男性）の推計患者数

診療科	層	推計患者数	標準誤差	患者数の95%信頼区間	
内科	大学病院	328.0	30.5	268.2	~ 387.8
	500床以上	459.5	100.2	263.0	~ 656.0
	400～499床	445.9	169.7	113.3	~ 778.5
	300～399床	369.2	90.6	191.6	~ 546.8
	200～299床	168.2	55.8	58.9	~ 277.5
	100～199床	230.2	103.3	27.7	~ 432.7
	99床以下	190.7	112.7	0.0	~ 411.6
	特別病院	71.3	20.0	32.0	~ 110.6
	小計	2,263.0	273.6	1,726.7	~ 2,799.3
外科	大学病院	23.4	5.2	13.2	~ 33.6
	500床以上	39.8	9.7	20.9	~ 58.7
	400～499床	142.7	68.5	8.5	~ 276.9
	300～399床	76.5	22.5	32.4	~ 120.6
	200～299床	21.3	14.0	0.0	~ 48.8
	100～199床	163.4	137.5	0.0	~ 433.0
	99床以下	0.0	0.0	0.0	~ 0.0
	特別病院	0.0	0.0	0.0	~ 0.0
	小計	467.1	156.3	160.8	~ 773.4
小児科	大学病院	18.6	1.7	15.3	~ 21.9
	500床以上	14.0	2.7	8.6	~ 19.4
	400～499床	1.6	0.9	0.0	~ 3.4
	300～399床	3.5	2.9	0.0	~ 9.3
	200～299床	8.5	7.9	0.0	~ 24.0
	100～199床	0.0	0.0	0.0	~ 0.0
	99床以下	0.0	0.0	0.0	~ 0.0
	特別病院	0.0	0.0	0.0	~ 0.0
	小計	46.2	9.1	28.4	~ 64.0
小児外科	大学病院	3.6	0.9	1.9	~ 5.3
	500床以上	3.1	1.3	0.5	~ 5.7
	400～499床	0.0	0.0	0.0	~ 0.0
	300～399床	5.4	4.4	0.0	~ 14.1
	200～299床	0.0	0.0	0.0	~ 0.0
	100～199床	0.0	0.0	0.0	~ 0.0
	99床以下	0.0	0.0	0.0	~ 0.0
	特別病院	0.0	0.0	0.0	~ 0.0
	小計	12.1	4.7	2.9	~ 21.3
計	2,788.4	315.3	2,170.4	~ 3,406.4	
計(丸め適用)	2,800.0	320.0	2,200.0	~ 3,400.0	

付表9 クロウン病（疑診例：女性）の推計患者数

診療科	層	推計患者数	標準誤差	患者数の95%信頼区間	
内科	大学病院	194.4	20.8	153.7	~ 235.1
	500床以上	283.5	45.8	193.8	~ 373.2
	400~499床	256.5	89.7	80.7	~ 432.3
	300~399床	164.1	38.8	88.1	~ 240.1
	200~299床	48.1	22.4	4.2	~ 92.0
	100~199床	69.1	38.4	0.0	~ 144.5
	99床以下	47.7	46.7	0.0	~ 139.3
	特別病院	52.5	13.2	26.6	~ 78.4
	小計	1,115.9	128.1	864.8	~ 1,367.0
外科	大学病院	23.4	6.4	10.9	~ 35.9
	500床以上	10.4	2.7	5.1	~ 15.7
	400~499床	45.9	18.5	9.6	~ 82.2
	300~399床	22.5	8.7	5.5	~ 39.5
	200~299床	21.3	20.1	0.0	~ 60.6
	100~199床	163.4	73.1	20.2	~ 306.6
	99床以下	0.0	0.0	0.0	~ 0.0
	特別病院	0.0	0.0	0.0	~ 0.0
	小計	286.9	78.8	132.5	~ 441.3
小児科	大学病院	13.2	1.2	10.9	~ 15.5
	500床以上	1.4	0.7	0.0	~ 2.9
	400~499床	0.0	0.0	0.0	~ 0.0
	300~399床	3.5	2.9	0.0	~ 9.3
	200~299床	0.0	0.0	0.0	~ 0.0
	100~199床	0.0	0.0	0.0	~ 0.0
	99床以下	0.0	0.0	0.0	~ 0.0
	特別病院	0.0	0.0	0.0	~ 0.0
	小計	18.1	3.2	11.7	~ 24.5
小児外科	大学病院	4.8	1.6	1.7	~ 7.9
	500床以上	0.0	0.0	0.0	~ 0.0
	400~499床	0.0	0.0	0.0	~ 0.0
	300~399床	0.0	0.0	0.0	~ 0.0
	200~299床	0.0	0.0	0.0	~ 0.0
	100~199床	15.5	10.8	0.0	~ 36.6
	99床以下	0.0	0.0	0.0	~ 0.0
	特別病院	0.0	0.0	0.0	~ 0.0
	小計	20.3	10.9	0.0	~ 41.7
計		1,441.2	150.8	1,145.6	~ 1,736.8
計(丸め適用)		1,400.0	150.0	1,100.0	~ 1,700.0