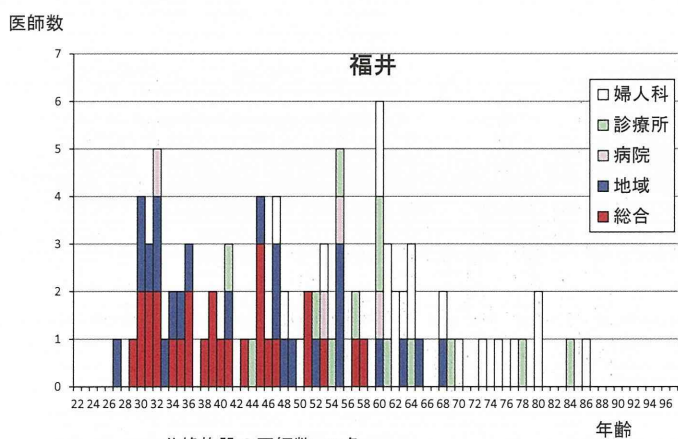


分娩施設の医師数 93名
 婦人科施設の医師数 34名
 35歳未満の医師数(分娩施設、婦人科施設) 12名

図30 産婦人科医の年齢別・施設別分布(石川県)



分娩施設の医師数 68名
 婦人科施設の医師数 21名
 35歳未満の医師数(分娩施設、婦人科施設) 17名

図31 産婦人科医の年齢別・施設別分布(福井県)

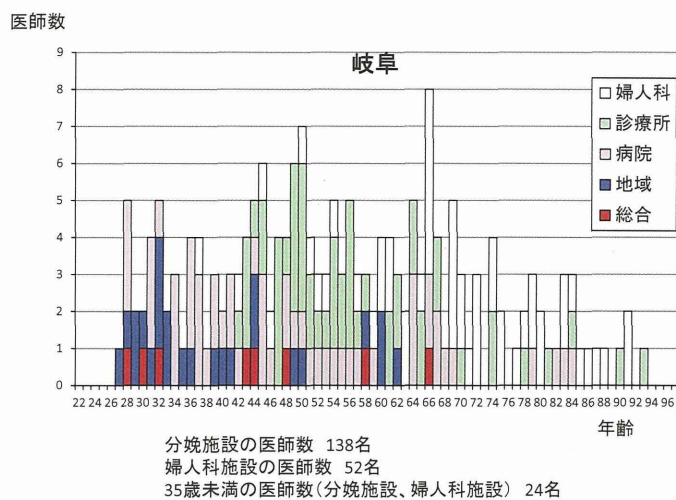


図32 産婦人科医の年齢別・施設別分布(岐阜県)

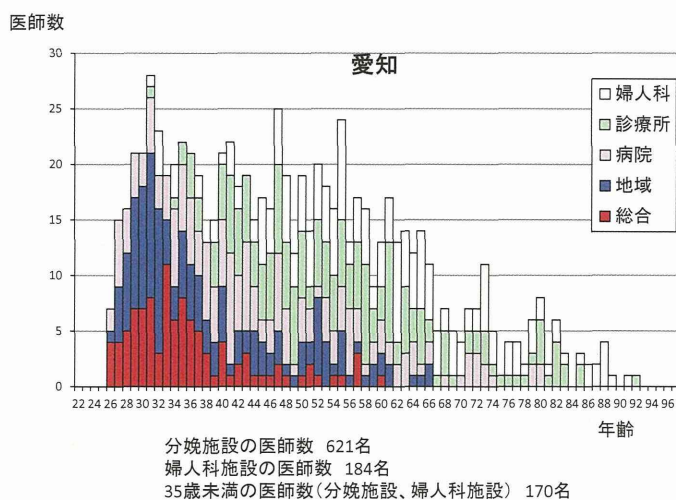


図33 産婦人科医の年齢別・施設別分布(愛知県)

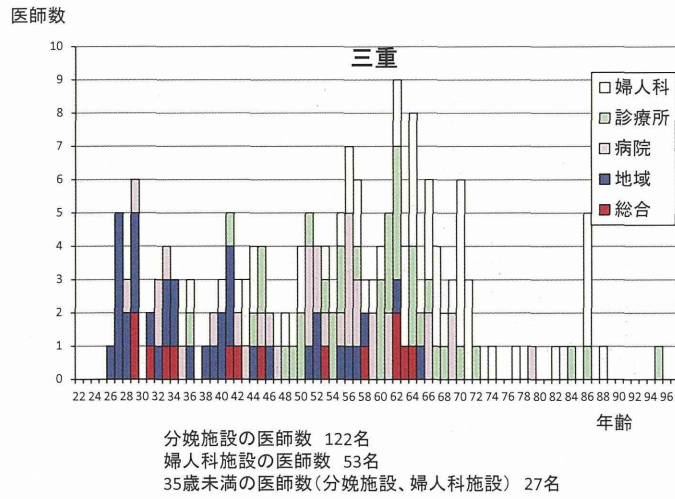


図34 産婦人科医の年齢別・施設別分布(三重県)

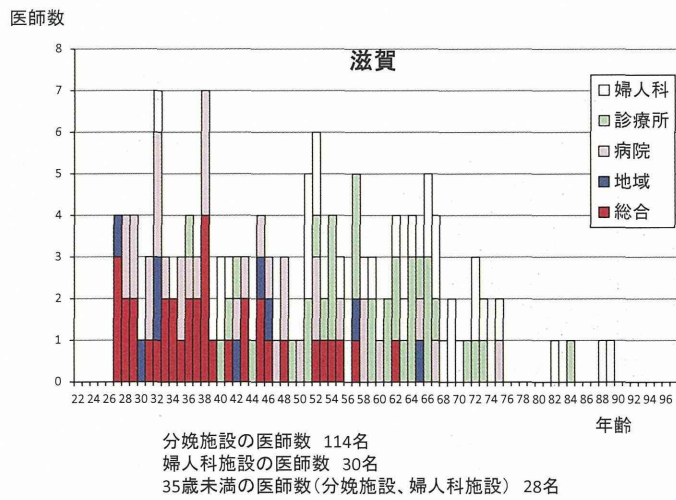
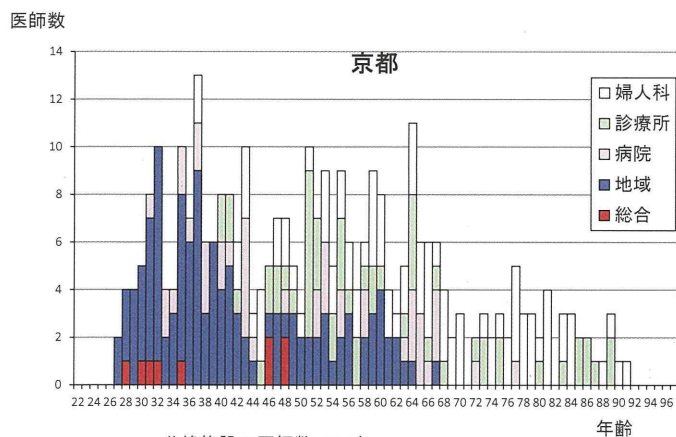
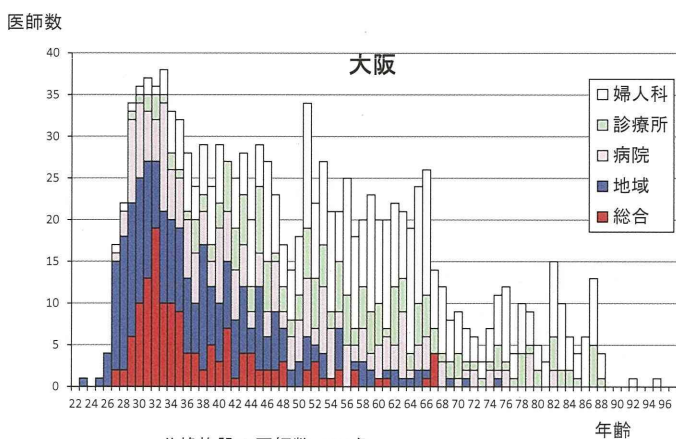


図35 産婦人科医の年齢別・施設別分布(滋賀県)



分娩施設の医師数 227名
 婦人科施設の医師数 91名
 35歳未満の医師数(分娩施設、婦人科施設) 41名

図36 産婦人科医の年齢別・施設別分布(京都府)



分娩施設の医師数 784名
 婦人科施設の医師数 412名
 35歳未満の医師数(分娩施設、婦人科施設) 259名

図37 産婦人科医の年齢別・施設別分布(大阪府)

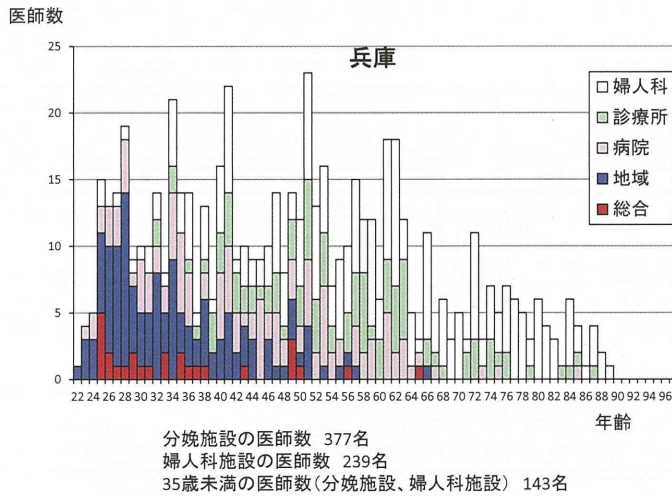


図38 産婦人科医の年齢別・施設別分布(兵庫県)

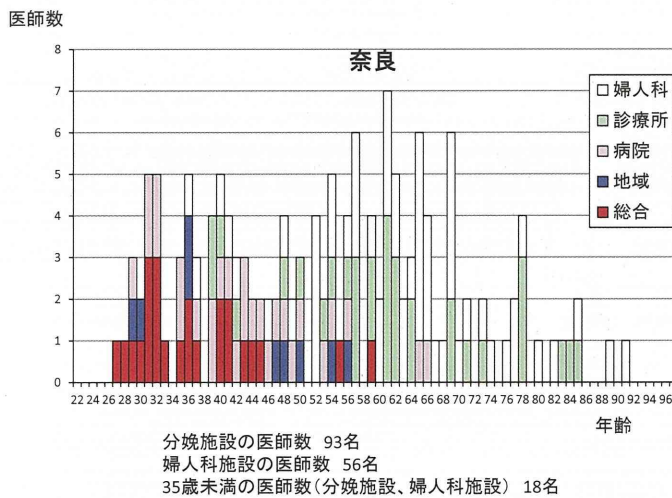
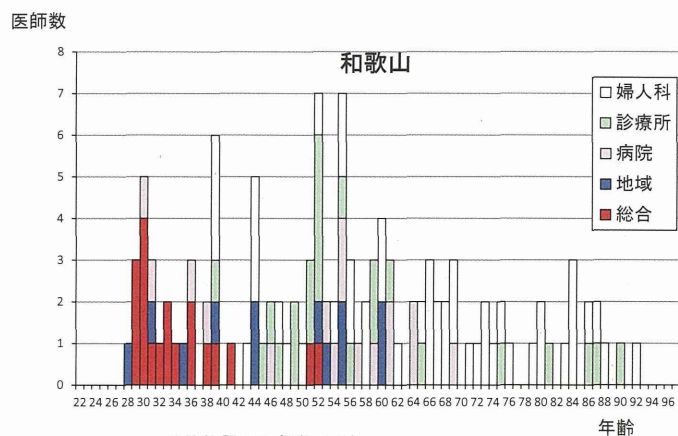
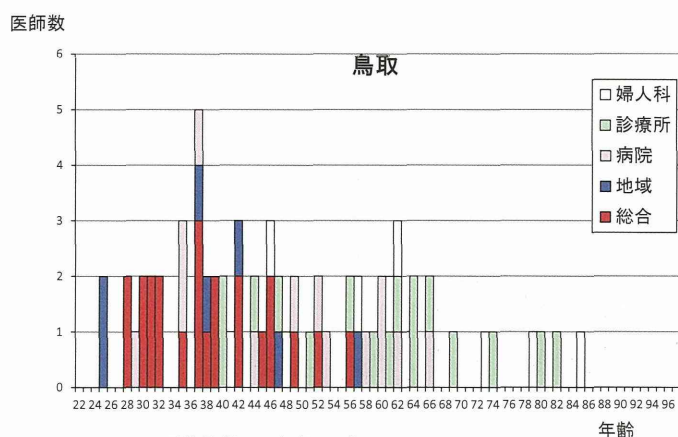


図39 産婦人科医の年齢別・施設別分布(奈良県)



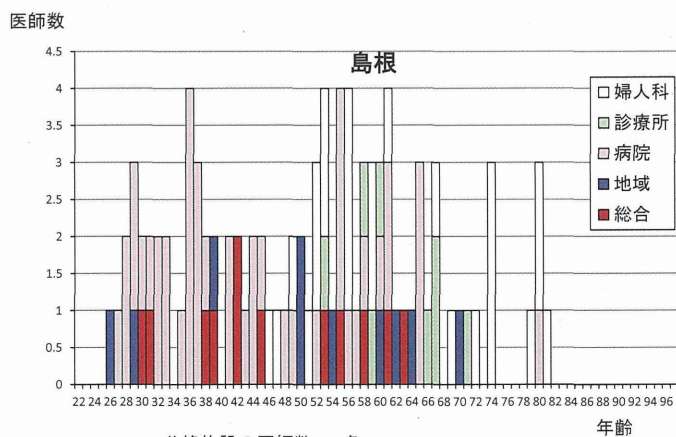
分娩施設の医師数 70名
 婦人科施設の医師数 49名
 35歳未満の医師数(分娩施設、婦人科施設) 16名

図40 産婦人科医の年齢別・施設別分布(和歌山県)



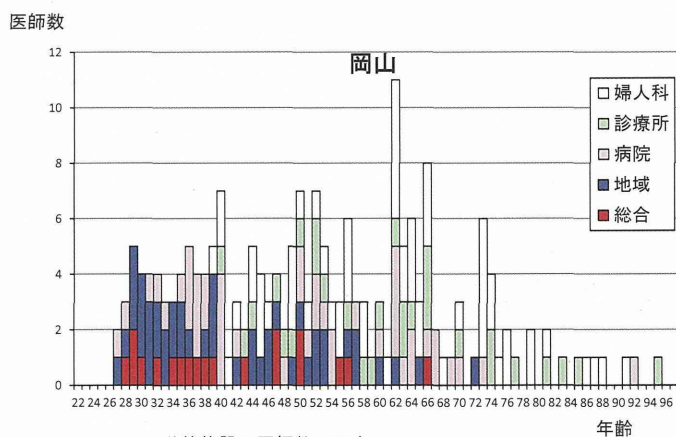
分娩施設の医師数 59名
 婦人科施設の医師数 10名
 35歳未満の医師数(分娩施設、婦人科施設) 11名

図41 産婦人科医の年齢別・施設別分布(鳥取県)



分娩施設の医師数 72名
 婦人科施設の医師数 24名
 35歳未満の医師数(分娩施設、婦人科施設) 15名

図42 産婦人科医の年齢別・施設別分布(島根県)



分娩施設の医師数 137名
 婦人科施設の医師数 62名
 35歳未満の医師数(分娩施設、婦人科施設) 28名

図43 産婦人科医の年齢別・施設別分布(岡山県)

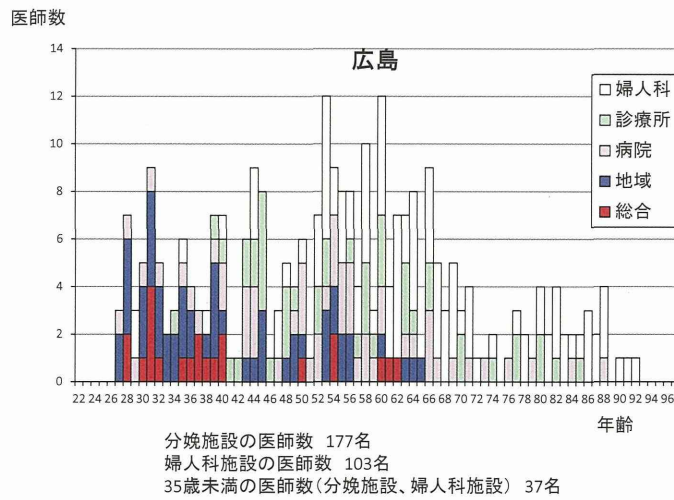


図44 産婦人科医の年齢別・施設別分布(広島県)

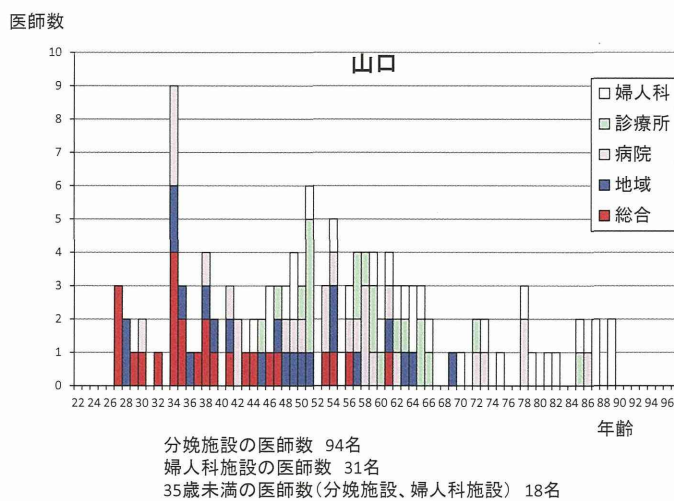
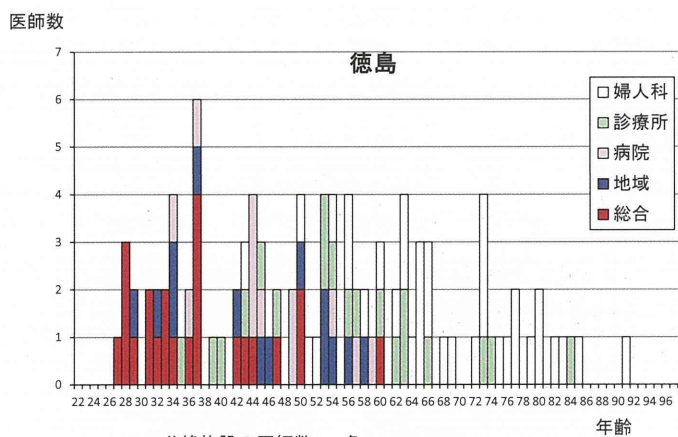
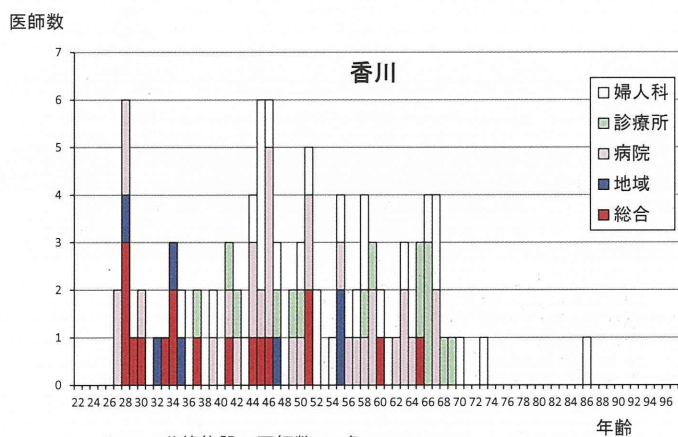


図45 産婦人科医の年齢別・施設別分布(山口県)



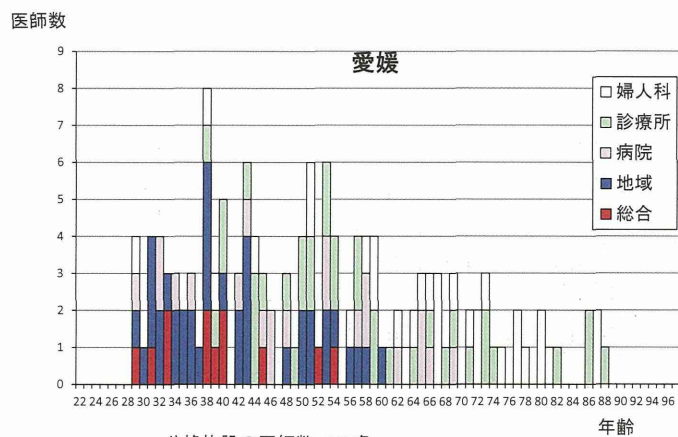
分娩施設の医師数 68名
 婦人科施設の医師数 35名
 35歳未満の医師数(分娩施設、婦人科施設) 16名

図46 産婦人科医の年齢別・施設別分布(徳島県)



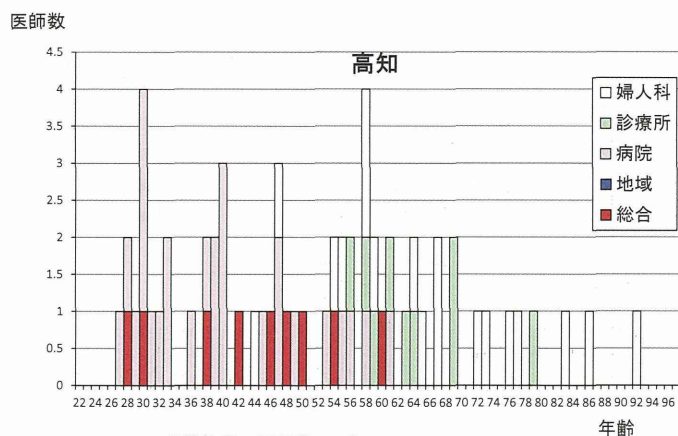
分娩施設の医師数 70名
 婦人科施設の医師数 28名
 35歳未満の医師数(分娩施設、婦人科施設) 16名

図47 産婦人科医の年齢別・施設別分布(香川県)



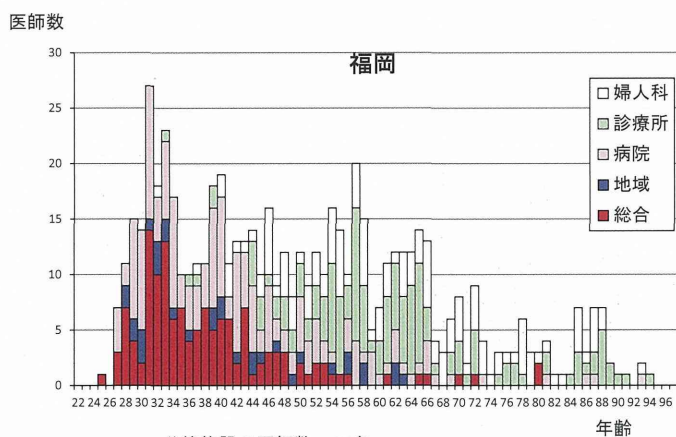
分娩施設の医師数 107名
 婦人科施設の医師数 32名
 35歳未満の医師数(分娩施設、婦人科施設) 19名

図48 産婦人科医の年齢別・施設別分布(愛媛県)



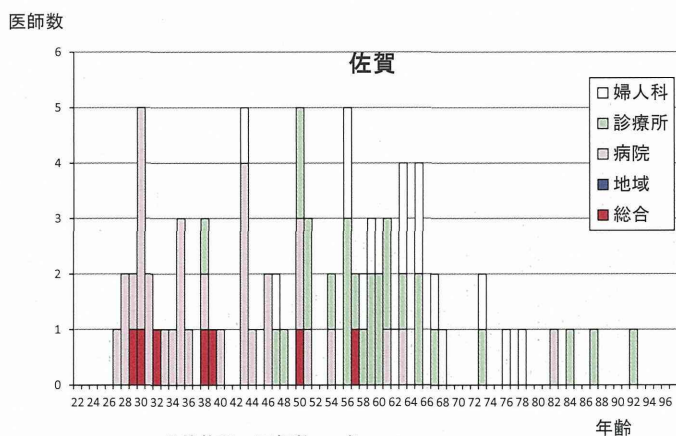
分娩施設の医師数 44名
 婦人科施設の医師数 18名
 35歳未満の医師数(分娩施設、婦人科施設) 12名

図49 産婦人科医の年齢別・施設別分布(高知県)



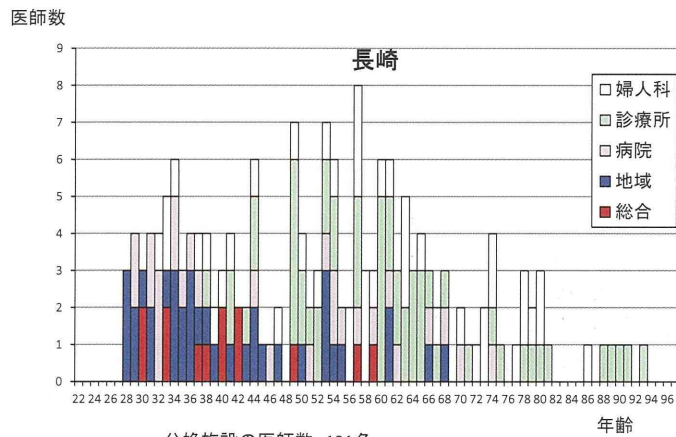
分娩施設の医師数 488名
 婦人科施設の医師数 130名
 35歳未満の医師数(分娩施設、婦人科施設) 133名

図50 産婦人科医の年齢別・施設別分布(福島県)



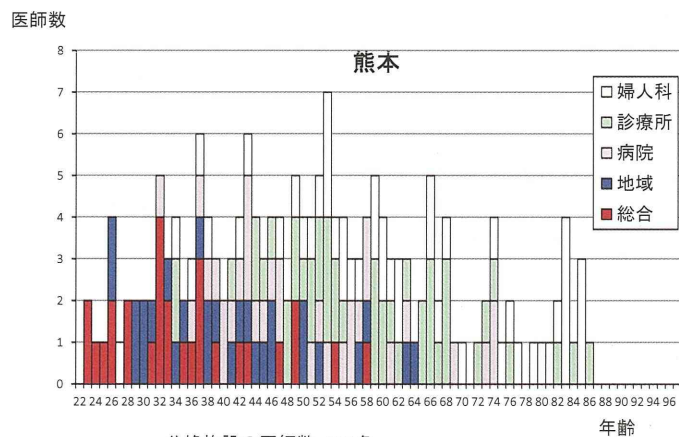
分娩施設の医師数 66名
 婦人科施設の医師数 17名
 35歳未満の医師数(分娩施設、婦人科施設) 15名

図51 産婦人科医の年齢別・施設別分布(佐賀県)



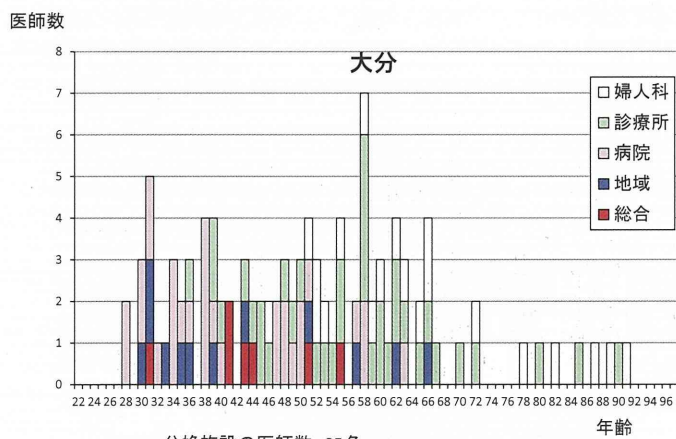
分娩施設の医師数 131名
 婦人科施設の医師数 45名
 35歳未満の医師数(分娩施設、婦人科施設) 29名

図52 産婦人科医の年齢別・施設別分布(長崎県)



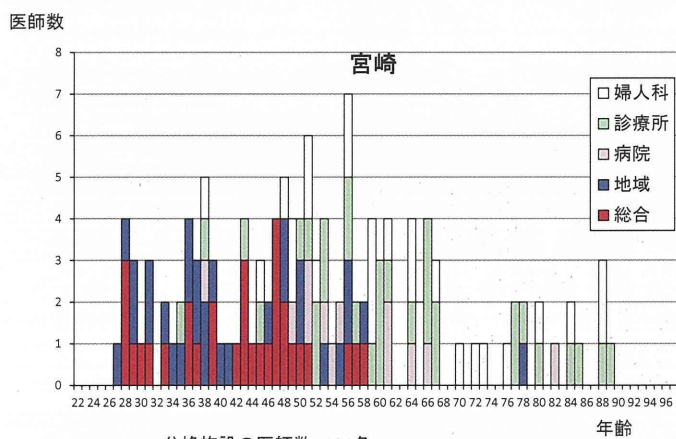
分娩施設の医師数 134名
 婦人科施設の医師数 47名
 35歳未満の医師数(分娩施設、婦人科施設) 29名

図53 産婦人科医の年齢別・施設別分布(熊本県)



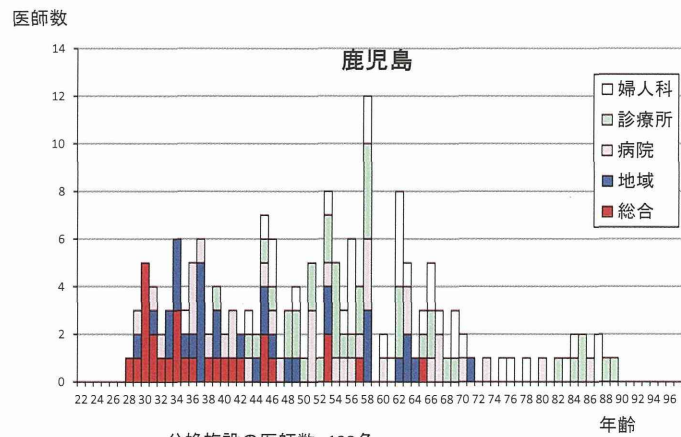
分娩施設の医師数 85名
 婦人科施設の医師数 20名
 35歳未満の医師数(分娩施設、婦人科施設) 15名

図54 産婦人科医の年齢別・施設別分布(大分県)



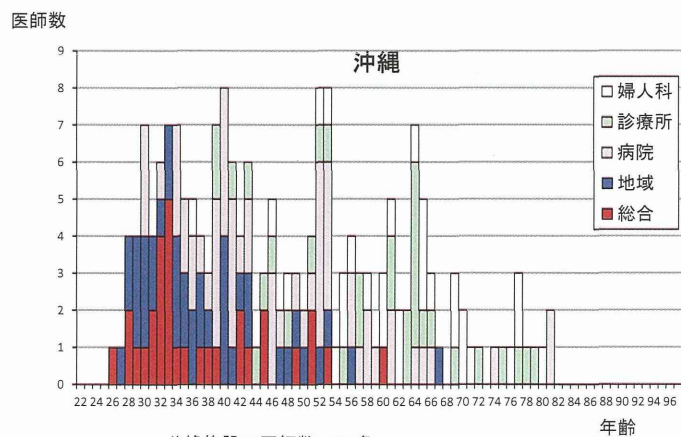
分娩施設の医師数 104名
 婦人科施設の医師数 27名
 35歳未満の医師数(分娩施設、婦人科施設) 15名

図55 産婦人科医の年齢別・施設別分布(宮崎県)



分娩施設の医師数 138名
 婦人科施設の医師数 35名
 35歳未満の医師数(分娩施設、婦人科施設) 24名

図56 産婦人科医の年齢別・施設別分布(鹿児島県)



分娩施設の医師数 160名
 婦人科施設の医師数 29名
 35歳未満の医師数(分娩施設、婦人科施設) 41名

図57 産婦人科医の年齢別・施設別分布(沖縄県)

表5 各自治体の分娩施設医師数と平均年齢(1)

	総合				地域				一般病院				診療所											
	医師数 (年齢)	男性 (年齢)	女性 (年齢)	(年齢)	医師数 (年齢)	男性 (年齢)	女性 (年齢)	(年齢)	医師数 (年齢)	男性 (年齢)	女性 (年齢)	(年齢)	医師数 (年齢)	男性 (年齢)	女性 (年齢)	(年齢)								
北海道	25	41	12	48	13	35	176	43	120	46	56	36	71	51	55	54	16	40	52	56	46	57	6	49
青森	7	41	3	43	4	39	24	42	15	45	9	37	34	43	17	48	17	38	24	59	24	59	0	
岩手	30	39	20	41	10	35	34	42	25	44	9	38	3	60	2	63	1	53	26	63	23	64	3	51
宮城	77	41	50	44	27	35	58	44	37	49	21	35	17	56	11	64	6	41	43	56	35	58	8	50
秋田	7	51	5	57	2	37	30	39	19	41	11	34	29	45	20	48	9	39	11	58	10	59	1	44
山形	7	40	2	52	5	36	35	38	21	43	14	30	32	53	29	55	3	31	17	62	15	64	2	44
福島	20	37	14	37	6	35	16	43	10	48	6	36	28	54	23	57	5	41	35	62	30	64	5	51
茨城	49	33	20	37	29	30	7	41	5	46	2	29	47	45	29	48	18	39	40	53	34	56	6	40
栃木	79	41	38	46	41	36	34	46	27	49	7	36	2	55	2	55	0		50	55	41	57	9	47
群馬	4	39	4	39	0		63	43	40	47	23	35	31	48	25	51	6	36	37	57	35	58	2	36
埼玉	38	38	23	40	15	35	81	43	43	51	38	35	157	48	105	51	52	41	107	59	92	60	15	50
千葉	29	38	15	41	14	34	66	39	31	42	35	36	158	46	97	51	61	38	123	58	101	60	22	49
東京	498	38	243	42	255	35	384	37	187	40	197	35	455	44	241	49	214	39	117	52	84	55	33	45
神奈川	136	38	65	41	71	35	169	41	70	47	99	36	207	48	131	52	76	40	112	56	100	57	12	44
山梨	9	45	6	48	3	38	38	41	18	43	20	40	4	43	2	54	2	32	11	54	10	55	1	44
長野	4	42	2	42	2	42	73	40	39	42	34	37	41	49	31	52	10	41	25	56	23	58	2	42
静岡	39	37	22	40	17	34	83	40	50	43	33	35	59	44	40	47	19	38	68	58	60	60	8	47
新潟	47	40	30	42	17	35	19	49	15	54	4	32	47	50	34	54	13	40	33	58	28	59	5	51
富山	12	42	9	42	3	42	37	43	21	48	16	38	17	48	14	51	3	34	18	49	12	54	6	42
石川	7	41	4	46	3	34	35	43	25	47	10	34	34	56	29	59	5	39	17	60	17	60	0	
福井	27	41	19	42	8	36	24	45	15	49	9	37	4	50	3	56	1	32	13	60	12	61	1	44
岐阜	8	44	4	54	4	34	24	40	14	44	10	34	53	49	31	57	22	37	53	57	45	59	8	48
愛知	104	36	55	38	49	34	148	39	75	44	73	35	179	46	93	52	86	40	190	55	147	58	43	47
三重	14	46	11	49	3	35	36	39	23	43	13	33	34	51	24	55	10	42	38	60	31	62	7	48

表5 各自治体の分娩施設医師数と平均年齢(2)

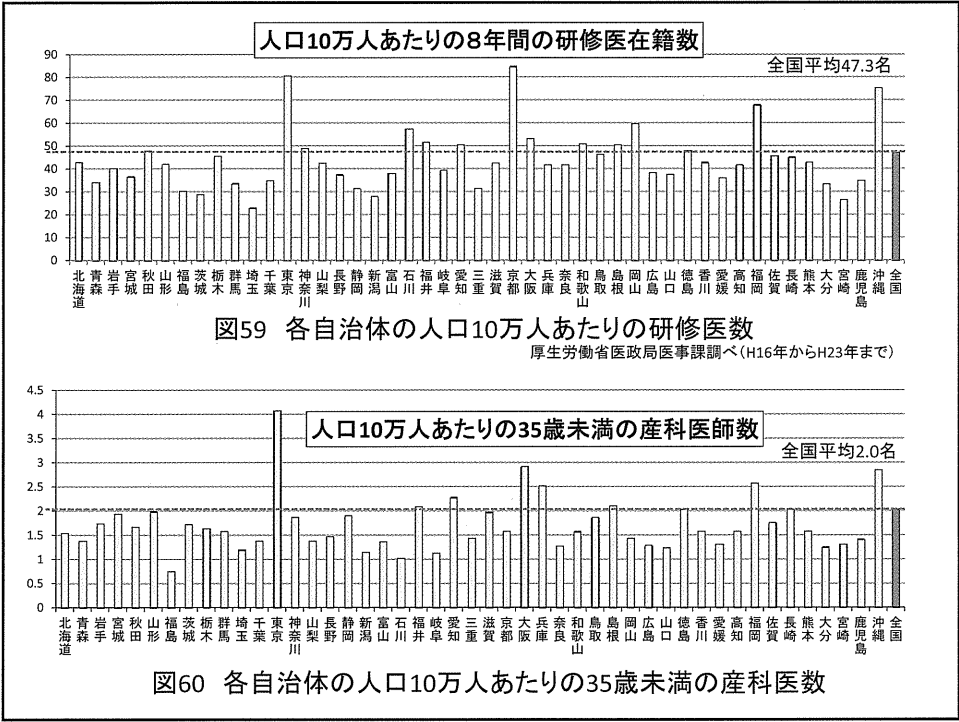
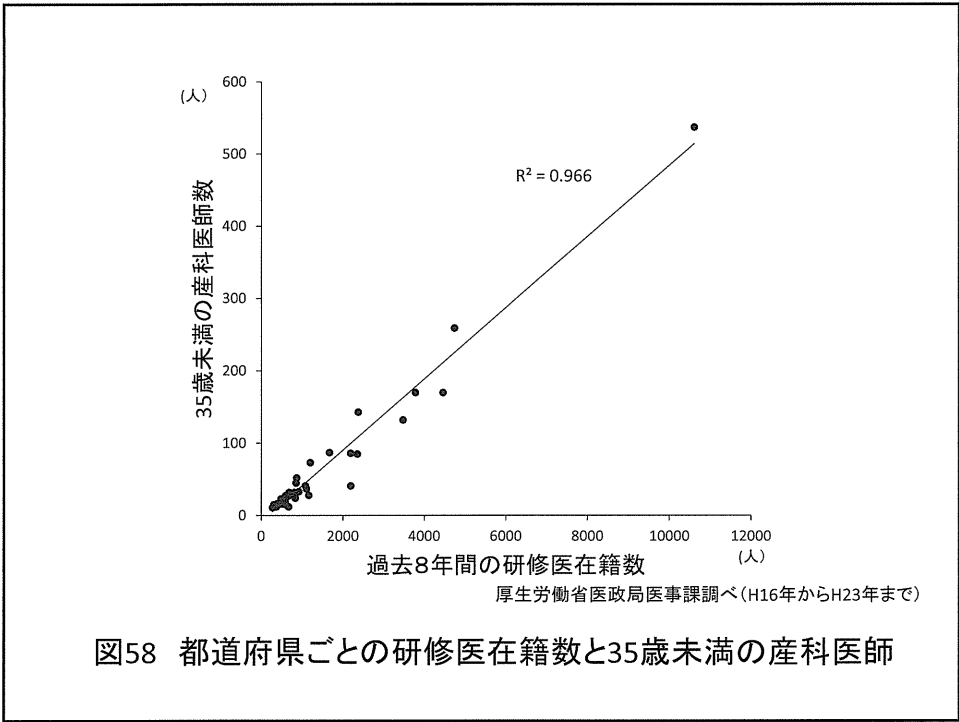
	総合				地域				一般病院				診療所											
	医師数 (年齢)	男性 (年齢)	女性 (年齢)	(年齢)	医師数 (年齢)	男性 (年齢)	女性 (年齢)	(年齢)	医師数 (年齢)	男性 (年齢)	女性 (年齢)	(年齢)	医師数 (年齢)	男性 (年齢)	女性 (年齢)	(年齢)								
滋賀	36	39	20	39	16	39	9	42	7	45	2	30	34	43	17	51	17	36	35	58	29	59	6	57
京都	9	38	2	38	7	38	118	42	68	45	50	37	44	50	25	57	19	42	56	60	47	60	9	60
大阪	142	38	71	42	71	34	250	38	131	41	119	35	214	47	131	52	83	38	178	56	131	59	47	48
兵庫	27	36	16	40	11	29	125	35	61	38	64	31	120	44	79	50	41	34	105	55	94	56	11	49
奈良	24	37	15	40	9	32	9	43	7	46	2	33	27	43	19	46	8	38	33	62	28	63	5	55
和歌山	19	35	10	36	9	34	12	46	8	50	4	40	16	52	12	57	4	38	23	59	19	62	4	47
鳥取	23	38	15	40	8	36	7	39	4	42	3	35	13	49	9	55	4	37	16	60	14	62	2	46
島根	12	46	6	52	6	41	10	50	7	59	3	31	42	44	25	50	17	36	8	63	7	64	1	53
岡山	19	41	10	45	9	37	45	42	28	46	17	35	44	50	28	56	16	40	29	62	27	62	2	57
広島	22	40	10	47	12	34	53	41	29	46	24	35	55	53	41	56	14	44	47	56	38	58	9	50
山口	25	39	16	40	9	37	22	47	16	51	6	34	27	54	22	57	5	40	20	59	16	59	4	57
徳島	23	37	14	41	9	32	14	45	9	48	5	37	12	46	6	52	6	40	19	56	15	61	4	39
香川	17	40	10	46	7	32	7	41	6	42	1	35	31	49	19	54	12	40	15	57	11	59	4	49
愛媛	12	39	5	43	7	36	38	42	22	45	16	38	21	49	11	58	10	40	36	58	32	60	4	44
高知	9	44	6	46	3	41	0						26	40	17	43	9	35	9	64	9	64	0	
福岡	138	39	76	42	62	34	34	42	21	46	13	35	170	43	107	46	63	37	146	62	135	63	11	45
佐賀	7	39	4	45	3	32	0						32	41	17	47	15	33	27	60	23	62	4	50
長崎	13	41	8	41	5	40	36	42	22	47	14	33	27	47	17	52	10	38	55	62	48	62	7	55
熊本	28	35	15	40	13	30	28	41	17	44	11	38	32	50	26	52	6	42	46	58	44	59	2	52
大分	7	44	5	44	2	43	12	43	8	48	4	33	30	41	18	46	12	34	36	57	28	59	8	50
宮崎	31	42	14	45	17	40	29	42	22	45	7	34	12	57	11	58	1	51	32	62	30	64	2	39
鹿児島	28	38	13	41	15	36	33	45	24	48	9	37	36	52	24	57	12	43	41	59	34	62	7	48
沖縄	31	37	15	40	16	35	40	38	18	42	22	35	58	47	41	51	17	38	31	59	24	63	7	45
全国	1979	38.6	1052	41.9	927	34.9	2625	40.4	1480	44.4	1145	35.2	2866	47.0	1810	51.8	1056	38.8	2303	57.6	1938	59.4	365	47.9

表6 各自治体の施設数と診療実績(1)

	総合周産期				地域周産期				一般病院				診療所				婦人科全施設						
	施設数	分娩数	常切数	手術数	助産師数	施設数	分娩数	常切数	手術数	助産師数	施設数	分娩数	常切数	手術数	助産師数	施設数	手術数	助産師数					
北海道	4	3,294	859	1,579	93	32	11,831	2,969	7,039	481	27	11,544	2,215	4,630	365	39	11,847	1,999	1,000	295	79	2,305	56
青森	1	450	142	255	34	4	2,487	608	1,199	69	8	2,213	520	909	119	19	4,860	627	350	39	25	402	17
岩手	1	399	207	344	37	9	4,788	1,520	2,348	144	2	378	49	210	27	25	4,802	367	423	67	16	9	22
宮城	2	2,043	817	579	81	9	5,465	1,449	2,798	225	4	1,714	318	1,141	78	31	9,627	1,601	422	168	64	332	39
秋田	1	960	96	288	35	3	1,201	235	475	47	12	3,137	486	888	143	11	1,971	91	141	40	26	53	18
山形	1	438	127	208	36	3	1,227	381	1,008	67	10	3,978	558	914	114	13	3,633	276	339	34	27	182	30
福島	1	458	199	864	27	5	2,836	868	1,405	107	11	3,820	805	1,635	120	26	8,462	1,418	227	105	69	181	20
茨城	3	2,442	817	1,397	85	4	1,785	359	1,174	68	15	8,136	1,733	2,097	173	34	10,239	2,106	699	159	47	261	14
栃木	2	1,750	823	835	92	6	3,798	1,303	2,626	102	2	252	67	26	13	32	10,766	1,916	328	129	43	341	11
群馬	1	324	108	0	21	7	3,398	1,023	2,584	153	9	4,497	968	1,982	124	23	7,831	1,168	339	101	55	295	8
埼玉	1	1,062	595	1,026	36	8	4,940	1,800	2,980	220	28	21,150	4,212	6,113	439	66	26,264	4,131	1,696	384	173	3,280	37
千葉	2	1,704	590	1,208	61	7	4,509	1,581	2,694	151	31	13,872	3,413	7,028	443	68	24,385	3,710	1,387	402	111	1,319	46
東京	13	15,776	4,904	5,691	697	12	11,208	3,041	7,524	418	77	40,547	7,933	15,864	1,312	92	28,373	3,487	1,448	594	450	11,621	110
神奈川	5	3,897	1,686	2,499	141	15	11,745	3,395	6,807	411	44	25,996	4,725	9,908	727	63	21,800	2,375	1,793	530	245	1,717	63
山梨	1	652	241	500	28	5	3,071	680	836	88	1	342	46	73	13	8	2,460	227	56	24	28	0	4
長野	1	312	133	0	19	9	5,846	1,364	1,896	241	18	5,950	1,069	1,539	204	19	5,272	650	408	90	70	385	41
静岡	3	2,574	959	1,744	104	10	7,294	1,782	3,606	194	16	5,236	1,385	2,607	275	52	16,712	1,831	470	215	73	326	37
新潟	3	1,777	612	1,315	96	4	2,735	699	2,476	86	18	4,919	818	2,065	200	22	8,649	1,123	821	165	42	834	25
富山	1	848	319	1,010	29	5	1,953	469	1,336	77	7	1,551	260	869	95	12	4,011	430	55	82	24	14	17
石川	1	444	181	621	23	3	761	152	376	49	18	4,084	743	1,075	129	16	4,719	710	616	83	23	81	1
福井	2	688	248	687	42	5	2,373	513	1,066	80	2	356	90	166	15	10	3,515	642	96	30	20	72	12
岐阜	1	559	264	412	31	4	1,948	859	1,379	73	12	3,328	878	2,572	143	33	11,968	2,086	496	200	53	335	12
愛知	5	5,243	2,057	2,768	229	13	8,053	2,696	5,131	310	36	14,610	3,361	6,813	485	89	36,206	5,625	2,166	570	138	8,768	50
三重	2	1,273	449	528	58	3	1,023	391	1,389	49	10	3,239	545	1,318	88	24	9,671	1,021	327	113	44	294	15

表6 各自治体の施設数と診療実績(2)

	総合周産期				地域周産期				一般病院				診療所				婦人科全施設						
	施設数	分娩数	常切数	手術数	助産師数	施設数	分娩数	常切数	手術数	助産師数	施設数	分娩数	常切数	手術数	助産師数	施設数	手術数	助産師数					
滋賀	2	978	413	692	48	2	806	301	512	35	10	2,382	621	2,027	120	26	8,639	1,353	424	186	29	523	5
京都	1	664	226	555	30	18	6,063	1,560	4,036	316	12	4,839	1,038	1,094	180	32	8,830	1,207	718	187	88	856	17
大阪	6	6,812	2,056	1,849	290	18	13,626	3,602	5,956	529	46	21,677	3,616	7,451	750	83	28,278	3,390	1,466	583	284	2,949	74
兵庫	2	1,169	533	1,131	46	9	5,749	1,786	2,893	233	37	15,750	3,192	6,377	525	71	22,258	3,313	614	325	167	3,556	41
奈良	1	938	370	428	34	1	488	190	277	23	7	3,065	626	1,270	124	20	6,051	887	119	84	49	941	12
和歌山	1	595	174	508	24	2	1,759	371	1,007	47	8	1,820	294	1,151	80	13	3,917	587	158	60	38	0	7
鳥取	1	439	144	429	23	1	477	211	328	25	5	1,245	210	748	59	9	3,527	531	338	64	9	0	0
島根	1	1,047	272	354	35	2	802	245	520	34	11	2,124	481	1,161	88	8	1,927	88	0	38	22	10	4
岡山	2	1,963	565	805	80	4	986	298	1,027	70	13	5,430	979	2,770	139	24	5,474	696	239	114	47	713	13
広島	2	1,773	747	1,350	52	8	4,477	1,233	1,863	146	19	7,582	1,413	2,240	206	30	11,632	1,488	717	141	83	285	34
山口	2	1,245	389	627	54	4	2,292	670	1,793	92	13	3,083	404	1,055	106	18	5,292	424	129	74	27	154	14
徳島	1	682	226	415	38	3	1,527	389	1,119	62	4	1,226	218	408	45	10	2,668	320	25	29	30	67	8
香川	2	1,201	256	244	45	1	756	213	292	26	12	3,773	640	1,558	129	11	2,433	398	122	34	21	106	4
愛媛	1	1,267	433	355	33	5	2,114	719	1,241	62	7	1,494	289	761	48	24	6,884	742	399	98	31	215	5
高知	1	650	264	331	24	6	2,486	582	1,057	90	2	6,486	582	1,057	90	10	2,443	496	263	24	14	60	3
福岡	7	4,136	1,805	3,599	207	5	1,917	908	1,439	97	21	6,709	1,328	6,091	258	96	34,171	3,986	879	490	96	2,790	37
佐賀	1	601	258	67	26	6	1,206	377	1,375	63	19	5,428	745	1,437	67	15	5,428	745	1,437	67	15	112	1
長崎	1	588	219	293	32	3	949	405	1,270	64	11	2,660	547	1,032	90	36	8,528	918	178	153	31	1,210	11
熊本	2	793	388	684	64	2	3,884	954	1,999	89	12	2,979	505	1,325	99	37	9,464	1,437	437	109	25	287	3
大分	1	578	271	480	26	3	862	224	857	48	6	1,467	315	723	60	25	7,624	1,095	503	123	17	654	3
宮崎	1	300	168	212	12	6	2,235	973	1,642	86	6	1,792	522	558	46	25	7,078	865	138	71	19	493	4
鹿児島	1	778	420	500	35	5	1,360	515	830	67	12	4,449	814	1,231	146	27	8,369	1,611	521	138	27	454	5
沖縄	2	1,691	783	641	65	4	1,616	638	1,071	79	12	6,662	1,476	1,749	165	17	7,511	1,066	153	91	23	178	8
合計	100	80,255	28,813	42,907	3,458	291	161,020	46,522	94,124	6,140	714	290,549	57,884	117,654	9,460	1,498	486,489	67,260	24,786	7,902	3,137	50,020	1,038



分担研究課題（I-2）：「周産期センターを中心とした産科医の地域格差研究」

研究分担者：中井 章人（日本医科大学 多摩永山病院女性診療科・産科産婦人科）

【研究要旨】

1. 産科医全般の地域格差研究

全国の周産期（産科）医療供給体制の地域格差を検討するため、日本産科婦人科学会全会員の年齢、性別、所属施設と日本産婦人科医会施設情報調査の施設機能、診療実績を連結し、全国の産婦人科医師の勤務実態を調査した。

2014年4月の時点で、全会員15,990名のうち、分娩施設の医師は9,773名（男性64.3%、女性35.7%）で、平均年齢は46.0歳（中央値43歳）で、概ね64歳まで分娩を取扱っていた。婦人科施設の医師は3,992名で平均年齢は60.1歳、中央値、90%tileはそれぞれ59歳、80歳と高齢であった。

自治体ごとの格差は大きく、人口あたりの産科医師数や医師1人あたりの取扱い分娩数は、それぞれ2倍以上の差があった。西日本で人口あたりの医師数が多く、かつ、高齢の傾向であった。

この格差は、医師臨床研修制度施行後に産婦人科医師になった35歳未満の若手医師で顕著であった。多くの産科医師が臨床研修を開始した自治体で就職するが、各自自治体の人口10万人あたりの研修医在籍数には4倍近い格差があり、若手医師の偏在を解消していくためには、各自自治体の臨床研修医在籍数から検討しなおす必要があると考えられた。

2. 周産期母子医療センター

2014年4月の時点の施設数は、総合周産期母子医療センター100施設、地域周産期母子医療センター291施設で、141施設（総合100施設、地域41施設）にMFICU869床が設置されていた。

各自自治体における周産期母子医療センターとMFICU病床の設置状況（全国平均0.85床/1,000分娩）には約7倍の自治体間格差があり、MFICU施設に配置される医師数（全国平均1.9名/1000分娩）の格差は17.6倍にのぼる。

MFICU病床数や医師数の格差は、周産期死亡率や低出生体重児の頻度などの周産期予後とは関連しないものの、母体搬送受入に影響を与える。

MFICU1床当たりの母体搬送受入数と医師1名当たりの母体搬送受入数にはそれぞれ7.4倍と12倍の自治体間格差があり、医師1名当たりの搬送数が多く、MFICU配置が少ない自治体で、母体搬送を断る割合が高い。

周産期母子医療センターでは、他の産科施設に比較し労働量が多く、配置される医師数が少ない自治体で、平均当直回数が多く、推定在院時間は長い。

産科診療所の分娩割合が多い自治体では周産期母子医療センター医師の推定在院時間が短く、労働負担が軽減される傾向にある

MFICUの自治体間格差解消には、配置される医師への負担軽減も考慮されなければならない。

労働環境の改善には、1,000分娩あたり2名、MFICU1床あたり2.4名の医師を配置することが必要で、母体搬送受入改善には、1,000分娩あたり1床のMFICU配置が望ましい。

これらを達成するため、既存施設の活用、県域を超えた周産期医療圏の検討、産科診療所の維持と活用を提案する。

A. 研究成果の概要

1. 地域格差研究

本研究は事実上臨床に携わるすべての産婦人科医師数（13,765名）を示し、施設機能ごとの勤務実態と自治体ごとの状況を明らかにした。分娩施設の医師数は9,702名（男性64.2%、女性35.8%）で、平均年齢は46.0歳で、概ね64歳まで分娩に携わっていた（図1）。全国の分娩施設は2603施設で、年間1,018,293分娩（帝切率19.6%）を取扱っていた（表1）。

医師数や診療実績は自治体ごとに2倍以上の格差があり（図2）、西日本で人口あたりの医師数が多く、高齢の傾向であった。また、この格差は、医師臨床研修制度施行後に産婦人科医師になった35歳未満の若手医師で、顕著であった（図3）。

多くの産科医師が臨床研修を開始した自治体で就職するが（図4）、各自治体の人口10万人あたりの研修医在籍数には4倍近い格差があり、若手医師の偏在を解消していくためには、各自治体の臨床研修医在籍数から検討しなおす必要があると考えられた。

2. 周産期母子医療センター

上述の地域格差は周産期母子医療センターで顕著になる。

MFICU 病床数や医師数にはそれぞれ7倍と17.6倍の自治体間格差があった（表2）。この格差は、周産期予後には影響しないものの、MFICU 勤務医師の過重労働を招き（図5）、母体搬送受入を困難にする（図6）。労働環境の改善には、1,000分娩あたり2名、MFICU 1床あたり2.4名の医師を配置することが必要で、母体搬送受入改善には、1000分娩あたり1床のMFICU 配置が必要になる。

これらを達成するため、既存施設の活用、県域を超えた周産期医療圏の検討、産科診療所の維持と活用を提案する。

既存施設のMFICU 増床と母体救命やメンタルヘルスケアなど機能を特定したMFICU 相応の病床増床により、格差を軽減する。比較的医師数が確保されている施設を対象とすることと、他の診療科医師などとチームを構成することにより、産科医師不足が制約とはならず病床確保が可能になる。また、受診アクセス時間の検討から、地域によっては県域を超えた搬送がより効率的になる。さらに、MFICU 勤務医師の労働負担軽減に産科診

療所の果たす役割は大きく、その維持と活用は周産期医療の安定供給に欠かすことはできない。

B. 提言

1. 産婦人科医師の地域偏在を解消するためには、特に偏在の傾向が強い若手医師の格差を解消しなければならない。多くの若手医師は臨床研修を開始した自治体で就職するため、4倍近い格差がある各自治体の臨床研修医在籍数を見直す必要がある。

2. MFICU 勤務医師の地域格差はさらに顕著で、過重労働を招き、母体搬送受入を困難にしている。労働環境の改善には、MFICU 1床あたり2.4名の医師を配置することが必要で、母体搬送受入改善には、1,000分娩あたり1床のMFICU 配置が望ましい。

これらを達成するため、既存施設の活用、県域を超えた周産期医療圏の検討、産科診療所の維持と活用を提言する。

C. 研究発表

1. 論文発表

- 1) 中井章人、海野信也. 全国産婦人科医師の勤務実態に関する研究-日本産科婦人科学会医療改革委員会・日本産婦人科医会勤務医部会共同調査-. 日本周産期・新生児医学会誌 2015; 50: 1281-1288.
- 2) 中井章人. 過去最大の地域格差・周産期医療危機からの脱却. 日本産婦人科医会. 勤務医ニュース JAOG Information No.68, 2015
- 3) 中井章人. 周産期救急システム-現状とその対応. 搬送システム-母体搬送. 周産期医学誌 2015; 45: 1199 -1202.
- 4) 中井章人. 周産期死亡率 地域格差、諸外国との比較. 周産期医学誌 2015

2. 学会発表

- 1) 中井章人. シンポジウム「女性にいかに関わってもらおうか、どのように働きたいか」第41回日本産婦人科医会学術集会・香川県大会 2014. 10月
- 2) 中井章人. 基調講演「産婦人科の動向と勤務医就労環境」平成26年度「拡大医療改革委員会」兼「産婦人科医療改革 公開フォーラム」. 東京 2015年1月2日
- 3) 中井章人. 特別講演「セミオープンシステム

が周産期医療を変えるー地域連携強化と医療の標準化」高知県総合周産期医療研修会 2014 年、10 月

4) 中井章人、特別セミナー「産婦人科医師の勤務実態と将来ビジョン」第 29 回助産学会学術集会、東京 2015.2 月

5) 中井章人、基調講演「女性にいかにも働いてもらうか、どのように働きたいか」平成 27 年度愛知県公的病院院長ならびに産婦人科部長と本会役員との懇談会、愛知 2015 年 11 月

6) 中井章人、基調講演「産科医の就労状態、その地域格差」～産婦人科勤務医の待遇改善と女性医師の就労環境に関するアンケート調査報告～平成 27 年度「拡大医療改革委員会」兼「産婦人科医療改革 公開フォーラム」、東京 2016 年 1 月

3. マスコミ・新聞報道

1) 読売新聞、「産科医不足 9 県危機的」学会初調査 福島県など若手少なく、2014 年 9 月 20 日

2) 朝日新聞、「分娩医 進む地域格差」27 都道府県で減少、東京は 3 割増、10 年後試算、2014 年 10 月 19 日

3) 毎日新聞、「産科医不足 9 件で深刻」若手は地方を敬遠、2014 年 11 月 13 日

4) 朝日新聞、「10 年後分娩医減少は 26 県に」2014 年 11 月 13 日

5) 東興日報、「本県 95 県 95 件、全国最多」周産期センター産科医 1 人年間の出産扱い 東京の 3 倍、負担重く、2014 年 11 月 13 日

6) 富山新聞、「産科医数地域格差が拡大、10 年後予測 大都市圏で増加、地方減少、2014 年 11 月 13 日

7) 北國新聞、「石川の産科医 25%減」10 年後ワースト、2014 年 11 月 13 日

8) 中國新聞、「産科医 26 府県で減少」島根や山口 10%以上、2014 年 11 月 13 日

9) 上毛新聞、「医師不足 住民不安」2015 年 3 月 4 日

10) NHK「おはよう日本」、「7 時の NHK ニュース」、「ニュースウォッチ 9」、「News Web」、「首都圏ニュース」

11) NHK 石川

12) 福島中央テレビ

13) 中京テレビ