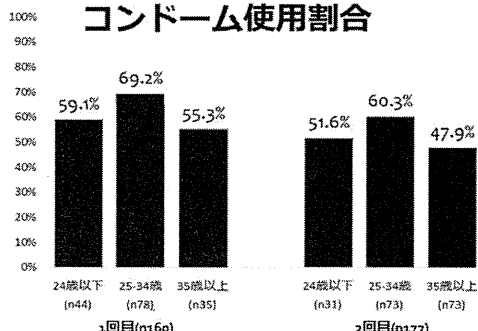


年齢層別に HIV 抗体検査の受検経験の割合は、25-34 歳層が最も高く 1 回目 79.5% ( $p=0.10$ )、2 回目 80.8% ( $p<0.01$ ) であった。一方で 24 歳以下は最も低く 1 回目 59.1%、2 回目 45.2% であった。逆に過去 1 年間の受検経験では 35 歳以上が最も低く 1 回目 31.6%、2 回目 26.0% であった。

図7 年齢層別 一番最近のアナルセックスにおけるコンドーム使用割合



年齢層別に一番最近のアナルセックスにおけるコンドーム使用割合は、1 回目 ( $p=0.38$ ) が 55.3% (35 歳以上) から 69.2% (25-34 歳)、2 回目 ( $p=0.45$ ) が 47.9% (35 歳以上) から 60.3% (25-34 歳) で有意差はみられなかった。

非該当・無回答を除き一番最近のアナルセックスにおけるコンドーム使用状況について回答があった人のうち、アナルセックス時のコンドーム使用割合は 1 回目 (6 月) が 74.3%、2 回目 (12 月) が 70.4% であった。年齢層別には 25-34 歳が最も高く 1 回目 (6 月) が 80.6%、2 回目 (12 月) が 80.0% であり、有意差はみられなかった (1 回目  $p=0.23$ 、2 回目  $p=0.10$ )。

図8 年齢層別 一番最近のアナルセックスにおけるコンドーム使用割合

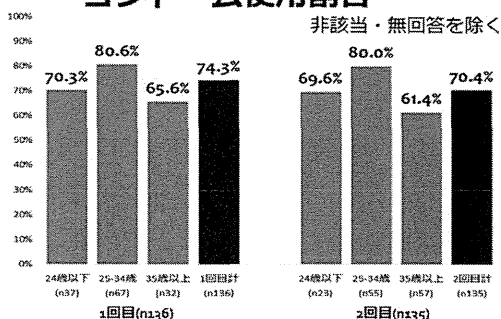


図9 年齢層別 性感染症既往-梅毒

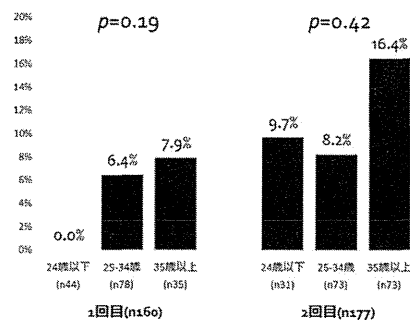


図10 年齢層別 性感染症既往-B型肝炎

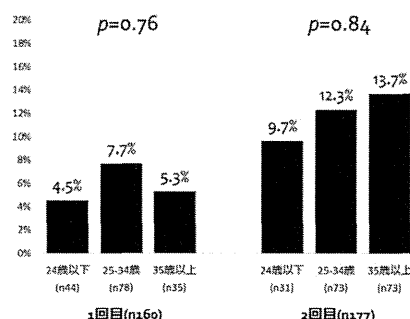
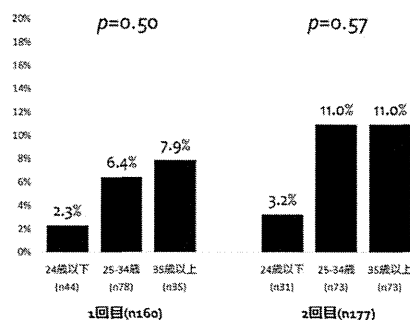


図11 年齢層別 性感染症既往-HIV感染症



性感染症の既往については年齢層別に有意差はみられないが、24 歳以下に比べて 25-34 歳、35 歳以上では既往割合は高かった。MSM では梅毒、B 型肝炎、HIV 感染症の流行が指摘されているが、利用者における梅毒既往割合は 24 歳以下で 0.0% (1 回目) 9.7% (2 回目) であり、25-34 歳で 6.4% (1 回目) 8.2% (2 回目)、35 歳以上で 7.9% (1 回目) 16.4% (2 回目) であった。B 型肝炎既往割合は 24 歳以下で 4.5% (1 回目) 9.7% (2 回目) であり、25-34 歳で 7.7% (1

回目) 12.3% (2回目)、35歳以上で5.3% (1回目) 13.7% (2回目)であった。HIV感染症既往割合は24歳以下で2.3% (1回目) 3.2% (2回目)であり、25-34歳で6.4% (1回目) 11.0% (2回目)、35歳以上で7.9% (1回目) 11.0% (2回目)であった。

### 3) 検査と性感染症に関する規範

検査と性感染症に関する規範について年齢層別に分析した結果を表2-6、表2-7、表3-6、表3-7に示した。有意差のみられた項目は「14) 性感染症に感染すれば、自分自身を振り返って悪いことしたなと感じる」「15) 性感染症に感染すれば、セックスする相手は見つけにくくなると思う」「16) 性感染症に感染すれば、友達と今までのようにはつきあえなくなると思う」「17) 性感染症に感染したことが周りの友達に知られたら、嫌な印象を持たれると思う」「20) HIVを持っている人はセックスする前に、そのことを相手に話すべきだと思う」であった。

図12 年齢層別 規範

14) 性感染症に感染すれば、自分自身を振り返って悪いことしたなと感じる

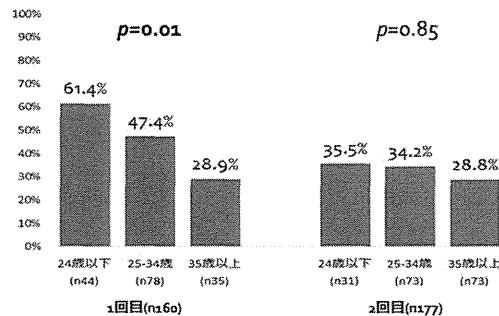


図13 年齢層別 規範

15) 性感染症に感染すれば、セックスする相手は見つけにくくなると思う

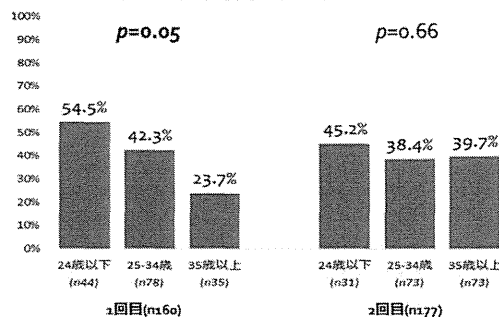


図14 年齢層別 規範

16) 性感染症に感染すれば、友達と今までのようにはつきあえなくなると思う

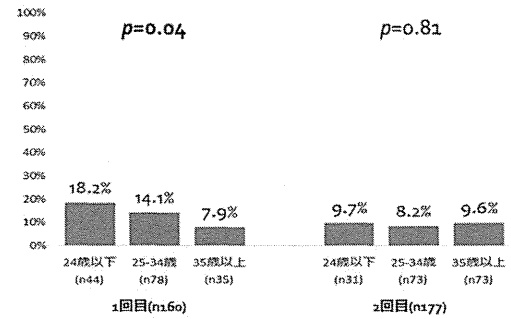


図15 年齢層別 規範

17) 性感染症に感染したことが周りの友達に知られたら、嫌な印象を持たれると思う

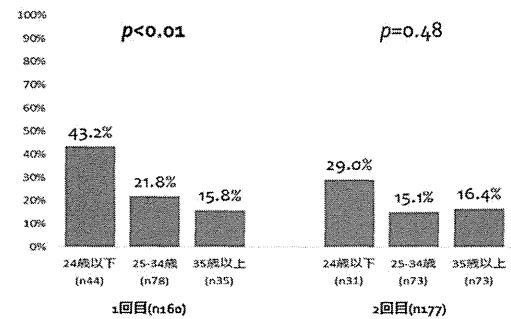


図16 年齢層別 規範

20) HIVを持っている人はセックスする前に、そのことを相手に話すべきだと思う

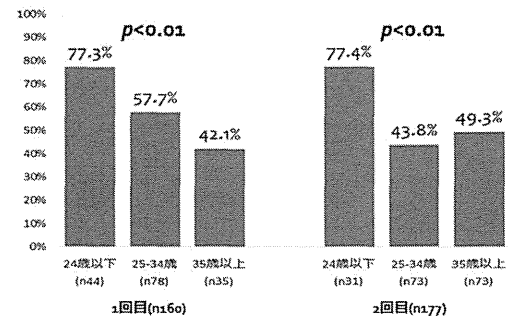
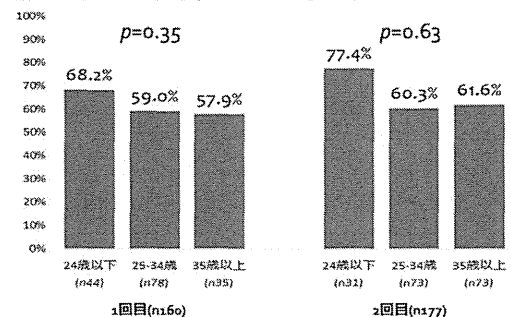


図17 年齢層別 規範

13) HIV感染症に感染したら、セックスする前にそのことを伝えたいと思う



一方で項目 20) と類似した内容である「13) HIV 感染症に感染したら、セックスする前にそのことを伝えたいと思う」については年齢層別に有意差はみられなかった。

検査と性感染症に関する規範 20 項目の平均値、標準偏差を算出した。そして天井効果およびフロア効果が顕著にみられた 4 項目を以降の分析から除外した。次に残りの 16 項目に関して主成分分析による因子分析を行った。固有値の変化は 3.34、2.01、1.44、1.29、1.09、…であり、16 項目の全分散を説明する割合は 4 因子で 50.56%であった。したがって 4 因子構造が妥当であると考えられた。そこで再度 4 因子を仮定して主成分分析・プロマックス回転による因子分析を行った。その結果 16 項目の因子負荷量はすべて 0.400 以上であった。次いで内的整合性を検討するために各下位尺度の  $\alpha$  係数算出したところ I 因子で  $\alpha=0.71$  であった。II 因子では  $\alpha=0.70$  であり項目 11) を除くことで  $\alpha=0.74$  であったため、以降の分析では項目 11) を除外した。III 因子では  $\alpha=0.43$ 、IV 因子では  $\alpha=0.41$  の値が得られた。プロマックス回転後の最終的な因子パターンと、各下位尺度の  $\alpha$  係数および因子間相関を表 4 に示した。

第 I 因子は 5 項目で構成されており、HIV 抗体検査受検によって「周りの人には HIV に感染していると思われるように感じる」や「ぎりぎりまであいまいなままにしておきたい」「結果を知ることはいつも怖いので、できれば受けたくないと感じる」など検査の先延ばしの理由が高い負荷量を示していた。そこで「先延ばし傾向」と命名した。

第 II 因子は 4 項目で構成されており、「性感染症に感染すれば、友達と今までのようにはつきあえなくなる」「性感染症に感染したことが周りの友達に知られたら、嫌な印象を持たれる」「性感染症に感染すれば、セックスする相手は見つけにくくなる」など性感染症の感染に対す

る負のイメージが高い負荷量を示しており「性感染症スティグマ」と命名した。

第 III 因子は 3 項目で構成されており、「HIV 検査は予防に自信のないセックスをしたときに受ける」や「健康を維持するために HIV 検査は受けたほうがよい」など検査受検に対する肯定的な感情であり「検査の必要性」と命名した。

第 IV 因子は 3 項目で構成されており、「大阪にはゲイ・バイセクシュアル男性が利用しやすい検査場所がある」や「検査を受けるときに、男性とのセックスについて説明するのは面倒」など検査機関の利便性に関する項目であり、「検査の利用しにくさ」と命名した。

次いで、今後の受検意図と生涯の受検経験と各下位尺度との関連をみるために一元配置分散分析を用いて検討した。今後の受検意図は定期的には受けない、1 年間に 1 回くらい、3-6 ヶ月間に 1 回くらいの 3 群に分類し、生涯の受検経験は無回答を含み未受検、1 回または 2 回、3 回以上の 3 群に分類した。その結果を表 5 に示した。

今後の受検意図と性感染症スティグマと有意差がみられ ( $p=0.03$ )、1 年間に 1 回くらい群が最も低く 3-6 ヶ月間に 1 回くらい群が最も高かった。また検査の必要性とも有意差がみられ ( $p<0.01$ ) 3-6 ヶ月間に 1 回くらい群が最も高かった。

生涯の受検経験と先延ばし傾向と有意差がみられ ( $p<0.01$ )、未受検群が最も高かった。また検査の必要性とも有意差がみられ ( $p=0.03$ ) 未受検群が最も低かった。

さらに「HIV 感染症に感染したら、セックスする前にそのことを伝えたいと思う」「HIV を持っている人はセックスする前に、そのことを相手に話すべきだと思う」の 2 項目から感染後のカミングアウトに対する態度として話す必要がある、自分から話したい、相手から話してほしい、話す必要はあまりない、の 4 群に分類し各下位尺度との関連をみた。その結果を表 6 に示した。感染後のカミングアウトに対する態

度と性感染症スティグマと有意差がみられ ( $p<0.01$ )、話す必要がある群が最も性感染症スティグマが高く、次いで相手から話してほしい群であった。最も低いのは自分から話したい群であった。

なお、分析の過程で項目 1、6、7、9、10、13、14、15、16、17、18、19 については逆転項目として取り扱った。

本分析結果は速報として大阪市に還元しており、以下の対策会議等で一部引用されている。第 9 回重点都道府県等エイズ対策担当課長連絡協議会 (平成 28 年 3 月 23 日)、同性愛者等における HIV 感染症対策のための研修会および報告会 (平成 28 年 3 月 28 日)。

## D. 考察

### 1 コミュニティセンターdista 利用者

本研究では 6 月と 12 月に利用者を対象とした質問紙調査を実施し、経時的な差異について分析した。2 回の調査結果は性的指向、居住地、居住形態、職業受検行動、性行動において有意差はみられず、ほぼ類似していた。したがって、連続横断調査の対象集団として考察することが可能であると考えられる。利用者属性としては大阪府在住者が多く、ゲイ向け商業施設利用者割合が高いことが特徴的であり、特に有料ハッテン場利用は 32.0% と極めて高い。これはゲイ向け商業施設に近いコミュニティセンターの性質として重要な点である。

また、コミュニティセンターの目的の 1 つに HIV 感染症や性感染症の予防情報普及があるが、コミュニティセンターで情報を得た経験は 71.2% (6 月) 78.5% (12 月) であり極めて高かった。スタッフから情報を得ている場合が多いが、他の利用者 (13.6%~17.5%) や友達 (14.7%~17.5%) から得ている場合もあり、オープンスペースを運営することで有機的なネットワークが構築されている可能性を示している。性感染症に関する悩みや不安への相談も、

経験者は 41.2% (6 月) 44.1% (12 月) であり、スタッフに相談している場合が最も多かった。

### 2 年齢層別の動向

先行研究で報告されている MSM における年齢層別の動向と比べ、居住地、性的指向や商業施設利用、性感染症既往歴の傾向は類似しており、dista 利用者は商業施設利用者でもある可能性が示された。特に生涯受検割合は 24 歳以下が最も低く 25 歳以上では高い一方で、一番最近のコンドーム使用割合は 25-34 歳が最も高い。性感染症は年齢層が高くなると既往割合も高くなる傾向であり、やはり感染リスクは若年層と中高年層で高いことが考えられる。

また検査と性感染症に関する規範について年齢層別に有意差がみられたのは性感染症スティグマに関する項目であり、24 歳以下では他の年齢層に比べ「とてもそう思う」割合が高い傾向であった。さらに分析を深めていく必要があるが、年齢層別に予防行動は異なり、性感染症スティグマも差異がみられたことから、予防介入が浸透している年代と未だ浸透していない年代があることが示唆される。

### 3 検査と性感染症に関する規範

一元配置分散分析の結果、性感染症スティグマは、今後の受検意図や感染後のカミングアウトに対する態度と関連していた。性感染症スティグマは感染後のカミングアウトについて話す必要がある群で高く、3-6 ヶ月間毎の定期受検を意図する群でも高かった。この背景にある規範構造を検討していく必要があるが、今後予防介入を進める上では性感染症スティグマを増加させないような工夫が必要となる。

## E. 結論

本研究では、コミュニティセンター利用者の属性を明らかにし、検査会の対象層を把握した。

本研究で得られた検査と性感染症に関する尺度は、コミュニティセンターでの検査会自体の評価や、検査プログラム開発を進める上で有用であり、今後さらに分析を進めていく。

表 1-1 コミュニティセンターdista 利用者の経時的比較 属性

	1回目(6月)		2回目 (12月)		合計		Pearson $\chi^2$
	n=160		n=177		n=337		
<b>イベントカテゴリー</b>							
平常	43	26.9%	13	7.3%	56	16.6%	<b>&lt;0.01</b>
イベント・カフェ	38	23.8%	54	30.5%	92	27.3%	
講座	49	30.6%	71	40.1%	120	35.6%	
展覧会	30	18.8%	39	22.0%	69	20.5%	
<b>あなたの性別は?</b>							
男性	152	95.0%	157	88.7%	309	91.7%	<b>0.01</b>
女性	1	0.6%	13	7.3%	14	4.2%	
その他(トランスジェンダー・無回答)	7	4.4%	7	4.0%	14	4.2%	
<b>居住地</b>							
大阪府	107	66.9%	106	59.9%	213	63.2%	0.46
兵庫県	20	12.5%	31	17.5%	51	15.1%	
京都府	13	8.1%	19	10.7%	32	9.5%	
奈良県	6	3.8%	11	6.2%	17	5.0%	
滋賀県	1	0.6%	2	1.1%	3	0.9%	
和歌山県	2	1.3%	1	0.6%	3	0.9%	
その他	11	6.9%	7	4.0%	18	5.3%	
<b>年齢層</b>							
19歳以下	9	5.6%	5	2.8%	14	4.2%	<b>&lt;0.01</b>
20-29歳	80	50.0%	59	33.3%	139	41.2%	
30-39歳	54	33.8%	63	35.6%	117	34.7%	
40-49歳	13	8.1%	39	22.0%	52	15.4%	
50歳以上	4	2.5%	11	6.2%	15	4.5%	
<b>年齢層(再掲)</b>							
24歳以下	44	27.5%	31	17.5%	75	22.3%	<b>&lt;0.01</b>
25-34歳	78	48.8%	73	41.2%	151	44.8%	
35歳以上	38	23.8%	73	41.2%	111	32.9%	
<b>あなたは、現在だけかと一緒に暮らしていますか?(複数回答)</b>							
一人暮らし	70	43.8%	79	44.6%	149	44.2%	0.87
親や兄弟・姉妹と同居	71	44.4%	70	39.5%	141	41.8%	0.37
同性のパートナーと同居	7	4.4%	12	6.8%	19	5.6%	0.34
同性の友達と同居	7	4.4%	5	2.8%	12	3.6%	0.44
異性のパートナーと同居	4	2.5%	6	3.4%	10	3.0%	0.63
異性の友達と同居	2	1.3%	3	1.7%	5	1.5%	0.74
その他	4	2.5%	9	5.1%	13	3.9%	0.22
<b>あなたの現在の職業として、もっとも近いのは次のどれですか?</b>							
常勤(正規雇用)	71	44.4%	81	45.8%	152	45.1%	0.84
常勤(非正規雇用)	22	13.8%	22	12.4%	44	13.1%	
パートタイマー	3	1.9%	8	4.5%	11	3.3%	
アルバイト	21	13.1%	20	11.3%	41	12.2%	
経営者	7	4.4%	9	5.1%	16	4.7%	
学生	22	13.8%	21	11.9%	43	12.8%	
その他	14	8.8%	15	8.5%	29	8.6%	
無回答	0	0.0%	1	0.6%	1	0.3%	

表 1-2 コミュニティセンターdista 利用者の経時的比較 性的指向及び利用施設

	1回目(6月)		2回目 (12月)		合計		Pearson $\chi^2$
	n=160		n=177		n=337		
あなたは以下のどれにあてはまりますか?							
ゲイ (同性愛者)	136	85.0%	142	80.2%	278	82.5%	0.12
バイセクシュアル (両性愛者)	13	8.1%	11	6.2%	24	7.1%	
ヘテロセクシュアル (異性愛者)	1	0.6%	10	5.6%	11	3.3%	
わからない	2	1.3%	6	3.4%	8	2.4%	
決めたくない	3	1.9%	2	1.1%	5	1.5%	
その他	5	3.1%	5	2.8%	10	3.0%	
無回答	0	0.0%	1	0.6%	1	0.3%	
過去6カ月間の商業施設利用(複数回答)							
過去6カ月間の商業施設利用(再掲)	125	78.1%	123	69.5%	248	73.6%	0.15
ゲイバー	98	61.3%	105	59.3%	203	60.2%	0.61
ゲイナイト	51	31.9%	46	26.0%	97	28.8%	0.32
ゲイショップ	53	33.1%	49	27.7%	102	30.3%	0.37
ゲイ向けサークル	37	23.1%	31	17.5%	68	20.2%	0.29
ゲイ向け合コン	8	5.0%	1	0.6%	9	2.7%	<b>0.03</b>
mixiなどのSNS	44	27.5%	52	29.4%	96	28.5%	0.58
PC出会い系サイト	21	13.1%	22	12.4%	43	12.8%	0.63
携帯出会い系サイト	28	17.5%	25	14.1%	53	15.7%	0.45
エロ系SNS	9	5.6%	8	4.5%	17	5.0%	0.57
ゲイ向けアプリ	98	61.3%	85	48.0%	183	54.3%	<b>0.04</b>
ゲイの乱パ	5	3.1%	1	0.6%	6	1.8%	0.13
有料のハッテン場	57	35.6%	51	28.8%	108	32.0%	0.27
野外のハッテン場	13	8.1%	10	5.6%	23	6.8%	0.43
ハッテン場で有名な公共施設	28	17.5%	26	14.7%	54	16.0%	0.50
いずれもなし	13	8.1%	21	11.9%	34	10.1%	0.33

表 1-3 コミュニティセンターdista 利用者の経時的比較 dista 利用経験及び検査行動

	1回目(6月)		2回目(12月)		合計		Pearson $\chi^2$
	n=160		n=177		n=337		
今日を除いて、これまでにdista(ディスタ)を訪れたことがありますか?							
過去6カ月以内に訪れた	117	73.1%	130	73.4%	247	73.3%	0.06
過去6カ月より以前に訪れた	14	8.8%	27	15.3%	41	12.2%	
訪れたことはない(はじめて訪れた)	29	18.1%	20	11.3%	49	14.5%	
これまでにdista(ディスタ)で性感染症やエイズの情報を得たことはありますか?(複数回答)							
スタッフから聞いた	70	43.8%	86	48.6%	156	46.3%	0.09
distaに来て、利用者から聞いた	28	17.5%	24	13.6%	52	15.4%	0.11
distaに来て、友達から聞いた	28	17.5%	26	14.7%	54	16.0%	0.13
distaに来て、雑誌やネットで見た	57	35.6%	51	28.8%	108	32.0%	0.08
全くない	46	28.8%	38	21.5%	84	24.9%	0.06
これまでにdista(ディスタ)で悩みや不安について相談したことはありますか?(複数回答)							
スタッフに相談した	50	31.3%	48	27.1%	98	29.1%	0.30
distaに来て、利用者に相談した	16	10.0%	18	10.2%	34	10.1%	0.40
distaに来て、友達同士で相談した	25	15.6%	33	18.6%	58	17.2%	0.30
全くない	94	58.8%	99	55.9%	193	57.3%	0.37
あなたは今後どのくらいの頻度でHIV検査を受けようと思いますか?							
3ヶ月間に1回くらい	19	11.9%	17	9.6%	36	10.7%	<b>0.02</b>
6ヶ月間に1回くらい	32	20.0%	30	16.9%	62	18.4%	
1年間に1回くらい	33	20.6%	32	18.1%	65	19.3%	
新しい彼氏や恋人ができたり、できそうなときに受ける	25	15.6%	16	9.0%	41	12.2%	
特に決めていない	44	27.5%	56	31.6%	100	29.7%	
受けるつもりはない	7	4.4%	21	11.9%	28	8.3%	
無回答	0	0.0%	5	2.8%	5	1.5%	
今後の受検意図(再掲)							
定期的には受けない	76	47.5%	93	52.5%	169	50.1%	0.11
1年間に1回くらい	33	20.6%	32	18.1%	65	19.3%	
3-6ヶ月間に1回くらい	51	31.9%	47	26.6%	98	29.1%	
無回答	0	0.0%	5	2.8%	5	1.5%	
これまでにHIV抗体検査(エイズ検査)を受けたことはありますか?							
ある	116	72.5%	129	72.9%	245	72.7%	0.99
ない	43	26.9%	47	26.6%	90	26.7%	
無回答	1	0.6%	1	0.6%	2	0.6%	
これまでに何回HIV抗体検査(エイズ検査)を受けたことがありますか?							
1回だけ	32	20.0%	36	20.3%	68	20.2%	0.15
2回	25	15.6%	12	6.8%	37	11.0%	
3回	17	10.6%	19	10.7%	36	10.7%	
4回以上	41	25.6%	61	34.5%	102	30.3%	
未受検	44	27.5%	48	27.1%	92	27.3%	
無回答	1	0.6%	1	0.6%	2	0.6%	
一番最近にHIV検査(エイズ検査)を受けたのはいつですか?							
過去6カ月間の間	47	29.4%	50	28.2%	97	28.8%	0.28
過去6カ月以上前～過去1年の間	29	18.1%	19	10.7%	48	14.2%	
過去1年以上前～過去3年の間	24	15.0%	31	17.5%	55	16.3%	
過去3年以上前	15	9.4%	28	15.8%	43	12.8%	
未受検	44	27.5%	48	27.1%	92	27.3%	
無回答	1	0.6%	1	0.6%	2	0.6%	
distaでの検査会「distaでちえっくん」を知っていますか?							
知っていて、利用したことがある	8	5.0%	21	11.9%	29	8.6%	<b>0.03</b>
知っているけど、利用したことはない	51	31.9%	63	35.6%	114	33.8%	
知らない	100	62.5%	89	50.3%	189	56.1%	
無回答	1	0.6%	4	2.3%	5	1.5%	

表 1-4 コミュニティセンターdista 利用者の経時的比較 性行動

	1回目(6月)		2回目(12月)		合計		Pearson $\chi^2$
	n=160		n=177		n=337		
これまでに男性とアナルセックスをしたことがありますか?							
ある	138	86.3%	142	80.2%	280	83.1%	0.16
ない	21	13.1%	35	19.8%	56	16.6%	
無回答	1	0.6%	0	0.0%	1	0.3%	
一番最近にアナルセックスをしたのはいつですか?							
現在～過去6カ月間の間	90	56.3%	91	51.4%	181	53.7%	0.70
過去6カ月間～過去1年間の間	10	6.3%	8	4.5%	18	5.3%	
1年以上前	28	17.5%	33	18.6%	61	18.1%	
覚えていない	8	5.0%	7	4.0%	15	4.5%	
生涯なし	22	13.8%	35	19.8%	57	16.9%	
無回答	2	1.3%	3	1.7%	5	1.5%	
一番最近にアナルセックスした相手はどれにあてはまりますか?							
彼氏や恋人	45	28.1%	46	26.0%	91	27.0%	0.41
友達やセクフレ	40	25.0%	42	23.7%	82	24.3%	
その場限りの相手	48	30.0%	46	26.0%	94	27.9%	
その他	1	0.6%	5	2.8%	6	1.8%	
生涯なし	22	13.8%	35	19.8%	57	16.9%	
無回答	4	2.5%	3	1.7%	7	2.1%	
一番最近にアナルセックスした時、コンドームを使いましたか?							
使った	101	63.1%	95	53.7%	196	58.2%	0.24
使わなかった	26	16.3%	31	17.5%	57	16.9%	
覚えていない	9	5.6%	9	5.1%	18	5.3%	
生涯なし	22	13.8%	35	19.8%	57	16.9%	
無回答	2	1.3%	7	4.0%	9	2.7%	
これまでにかかったことがある性感染症はありますか?(複数回答)							
梅毒	8	5.0%	21	11.9%	29	8.6%	<0.01
A型肝炎	0	0.0%	1	0.6%	1	0.3%	<0.01
B型肝炎	10	6.3%	22	12.4%	32	9.5%	<0.01
C型肝炎	1	0.6%	3	1.7%	4	1.2%	<0.01
クラミジア	13	8.1%	20	11.3%	33	9.8%	<0.01
尖圭コンジローマ	10	6.3%	13	7.3%	23	6.8%	<0.01
淋病	7	4.4%	9	5.1%	16	4.7%	<0.01
HIV感染症	9	5.6%	17	9.6%	26	7.7%	<0.01
赤痢アメーバ	1	0.6%	2	1.1%	3	0.9%	<0.01
毛じらみ	28	17.5%	38	21.5%	66	19.6%	<0.01
性器ヘルペス	2	1.3%	4	2.3%	6	1.8%	<0.01
その他	3	1.9%	8	4.5%	11	3.3%	<0.01
いずれもない	104	65.0%	79	44.6%	183	54.3%	<0.01
感染後のカミングアウト							
話す必要がある	78	48.8%	80	45.2%	158	46.9%	0.11
自分から話したい	27	16.9%	49	27.7%	76	22.6%	
相手から話してほしい	21	13.1%	19	10.7%	40	11.9%	
話す必要はあまりない	34	21.3%	29	16.4%	63	18.7%	



表 2-1 コミュニティセンターdista 利用者(6月)年齢層別分析 属性

	24歳以下		25-34歳		35歳以上		合計		Pearson $\chi^2$
	n=44		n=78		n=38		n=160		
イベントカテゴリー									
平常	12	27.3%	24	30.8%	7	18.4%	43	26.9%	0.29
イベント・カフェ	11	25.0%	19	24.4%	8	21.1%	38	23.8%	
講座	9	20.5%	24	30.8%	16	42.1%	49	30.6%	
展覧会	12	27.3%	11	14.1%	7	18.4%	30	18.8%	
あなたの性別は?									
男性	42	95.5%	74	94.9%	36	94.7%	152	95.0%	0.88
女性	0	0.0%	1	1.3%	0	0.0%	1	0.6%	
その他(トランスジェンダー・無回答)	2	4.5%	3	3.8%	2	5.3%	7	4.4%	
居住地									
大阪府	20	45.5%	56	71.8%	31	81.6%	107	66.9%	0.05
兵庫県	7	15.9%	10	12.8%	3	7.9%	20	12.5%	
京都府	5	11.4%	7	9.0%	1	2.6%	13	8.1%	
奈良県	3	6.8%	1	1.3%	2	5.3%	6	3.8%	
滋賀県	1	2.3%	0	0.0%	0	0.0%	1	0.6%	
和歌山県	1	2.3%	1	1.3%	0	0.0%	2	1.3%	
その他	7	15.9%	3	3.8%	1	2.6%	11	6.9%	
あなたは、現在だれかと一緒に暮らしていますか?(複数回答)									
一人暮らし	18	40.9%	33	42.3%	19	50.0%	70	43.8%	0.67
親や兄弟・姉妹と同居	25	56.8%	31	39.7%	15	39.5%	71	44.4%	0.15
同性のパートナーと同居	0	0.0%	6	7.7%	1	2.6%	7	4.4%	0.11
同性の友達と同居	1	2.3%	4	5.1%	2	5.3%	7	4.4%	0.73
異性のパートナーと同居	0	0.0%	3	3.8%	1	2.6%	4	2.5%	0.43
異性の友達と同居	0	0.0%	0	0.0%	2	5.3%	2	1.3%	<b>0.04</b>
その他	0	0.0%	2	2.6%	2	5.3%	4	2.5%	0.31
あなたの現在の職業として、もっとも近いのは次のどれですか?									
常勤(正規雇用)	13	29.5%	42	53.8%	16	42.1%	71	44.4%	<b>&lt;0.01</b>
常勤(非正規雇用)	3	6.8%	10	12.8%	9	23.7%	22	13.8%	
パートタイマー	0	0.0%	2	2.6%	1	2.6%	3	1.9%	
アルバイト	8	18.2%	10	12.8%	3	7.9%	21	13.1%	
経営者	1	2.3%	2	2.6%	4	10.5%	7	4.4%	
学生	19	43.2%	3	3.8%	0	0.0%	22	13.8%	
その他	0	0.0%	9	11.5%	5	13.2%	14	8.8%	
あなたは以下のどれにあてはまりますか?									
ゲイ	37	84.1%	65	83.3%	34	89.5%	136	85.0%	0.42
バイセクシュアル	4	9.1%	8	10.3%	1	2.6%	13	8.1%	
ヘテロセクシュアル	0	0.0%	1	1.3%	0	0.0%	1	0.6%	
わからない	2	4.5%	0	0.0%	0	0.0%	2	1.3%	
決めたくない	0	0.0%	2	2.6%	1	2.6%	3	1.9%	
その他	1	2.3%	2	2.6%	2	5.3%	5	3.1%	

表 2-2 コミュニティセンターdista 利用者(6月)年齢層別分析 過去6カ月間の施設利用経験

	24歳以下		25-34歳		35歳以上		合計		Pearson $\chi^2$
	n=44		n=78		n=38		n=160		
過去6カ月間に、以下の施設やサービスを利用しましたか?(複数回答)									
過去6カ月間の商業施設利用(再掲)	35	79.5%	62	79.5%	28	73.7%	125	78.1%	0.75
ゲイバー	26	59.1%	51	65.4%	21	55.3%	98	61.3%	0.54
ゲイナイト	17	38.6%	25	32.1%	9	23.7%	51	31.9%	0.35
ゲイショップ	19	43.2%	26	33.3%	8	21.1%	53	33.1%	0.10
ゲイ向けサークル	14	31.8%	16	20.5%	7	18.4%	37	23.1%	0.27
ゲイ向け合コン	2	4.5%	4	5.1%	2	5.3%	8	5.0%	0.99
mixiなどのSNS	11	25.0%	24	30.8%	9	23.7%	44	27.5%	0.66
PC出合い系サイト	5	11.4%	12	15.4%	4	10.5%	21	13.1%	0.71
携帯出合い系サイト	10	22.7%	13	16.7%	5	13.2%	28	17.5%	0.50
エロ系SNS	2	4.5%	6	7.7%	1	2.6%	9	5.6%	0.51
ゲイ向けアプリ	25	56.8%	54	69.2%	19	50.0%	98	61.3%	0.11
ゲイの乱バ	2	4.5%	2	2.6%	1	2.6%	5	3.1%	0.82
有料のハッテン場	15	34.1%	27	34.6%	15	39.5%	57	35.6%	0.85
野外のハッテン場	2	4.5%	8	10.3%	3	7.9%	13	8.1%	0.54
ハッテン場で有名な公共施設	9	20.5%	15	19.2%	4	10.5%	28	17.5%	0.43
いずれもなし	4	9.1%	5	6.4%	4	10.5%	13	8.1%	0.72

表 2-3 コミュニティセンターdista 利用者(6月)年齢層別分析 性感染症既往

	24歳以下		25-34歳		35歳以上		合計		Pearson $\chi^2$
	n=44		n=78		n=38		n=160		
これまでにかったことがある性感染症はありますか?(複数回答)									
梅毒	0	0.0%	5	6.4%	3	7.9%	8	5.0%	0.19
A型肝炎	0	0.0%	0	0.0%	0	0.0%	0	0.0%	-
B型肝炎	2	4.5%	6	7.7%	2	5.3%	10	6.3%	0.76
C型肝炎	0	0.0%	0	0.0%	1	2.6%	1	0.6%	0.20
クラミジア	1	2.3%	8	10.3%	4	10.5%	13	8.1%	0.25
尖圭コンジローマ	3	6.8%	2	2.6%	5	13.2%	10	6.3%	0.09
淋病	0	0.0%	5	6.4%	2	5.3%	7	4.4%	0.24
HIV感染症	1	2.3%	5	6.4%	3	7.9%	9	5.6%	0.50
赤痢アメーバ	0	0.0%	0	0.0%	1	2.6%	1	0.6%	0.20
毛じらみ	2	4.5%	14	17.9%	12	31.6%	28	17.5%	<b>0.01</b>
性器ヘルペス	0	0.0%	2	2.6%	0	0.0%	2	1.3%	0.34
その他	2	4.5%	1	1.3%	0	0.0%	3	1.9%	0.28
いずれもない	37	84.1%	46	59.0%	21	55.3%	104	65.0%	<b>0.01</b>

表 2-4 コミュニティセンターdista 利用者(6月)年齢層別分析 性行動及び検査行動

	24歳以下		25-34歳		35歳以上		合計		Pearson $\chi^2$
	n=44		n=78		n=38		n=160		
これまで男性とアナルセックスをしたことがありますか?									
ある	37	84.1%	69	88.5%	32	84.2%	138	86.3%	0.54
ない	6	13.6%	9	11.5%	6	15.8%	21	13.1%	
無回答	1	2.3%	0	0.0%	0	0.0%	1	0.6%	
一番最近にアナルセックスをしたのはいつですか?									
現在～過去6カ月間の間	25	56.8%	48	61.5%	17	44.7%	90	56.3%	0.15
過去6カ月間～過去1年間の間	6	13.6%	2	2.6%	2	5.3%	10	6.3%	
1年以上前	5	11.4%	14	17.9%	9	23.7%	28	17.5%	
覚えていない	1	2.3%	3	3.8%	4	10.5%	8	5.0%	
生涯なし	7	15.9%	9	11.5%	6	15.8%	22	13.8%	
無回答	0	0.0%	2	2.6%	0	0.0%	2	1.3%	
一番最近にアナルセックスした相手はどれにあてはまりますか?									
彼氏や恋人	10	22.7%	24	30.8%	11	28.9%	45	28.1%	0.20
友達やセクフレ	10	22.7%	24	30.8%	6	15.8%	40	25.0%	
その場限りの相手	17	38.6%	16	20.5%	15	39.5%	48	30.0%	
その他	0	0.0%	1	1.3%	0	0.0%	1	0.6%	
生涯なし	7	15.9%	9	11.5%	6	15.8%	22	13.8%	
無回答	0	0.0%	4	5.1%	0	0.0%	4	2.5%	
一番最近にアナルセックスした時、コンドームを使用しましたか?									
使った	26	59.1%	54	69.2%	21	55.3%	101	63.1%	0.38
使わなかった	8	18.2%	8	10.3%	10	26.3%	26	16.3%	
覚えていない	3	6.8%	5	6.4%	1	2.6%	9	5.6%	
生涯なし	7	15.9%	9	11.5%	6	15.8%	22	13.8%	
無回答	0	0.0%	2	2.6%	0	0.0%	2	1.3%	
これまでHIV抗体検査(エイズ検査)を受けたことはありますか?									
ある	26	59.1%	62	79.5%	28	73.7%	116	72.5%	0.10
ない	17	38.6%	16	20.5%	10	26.3%	43	26.9%	
無回答	1	2.3%	0	0.0%	0	0.0%	1	0.6%	
これまで何回HIV抗体検査(エイズ検査)を受けたことがありますか?									
1回だけ	13	29.5%	14	17.9%	5	13.2%	32	20.0%	<b>0.03</b>
2回	6	13.6%	13	16.7%	6	15.8%	25	15.6%	
3回	5	11.4%	7	9.0%	5	13.2%	17	10.6%	
4回以上	2	4.5%	27	34.6%	12	31.6%	41	25.6%	
未受検	18	40.9%	16	20.5%	10	26.3%	44	27.5%	
無回答	0	0.0%	1	1.3%	0	0.0%	1	0.6%	
一番最近にHIV検査(エイズ検査)を受けたのはいつですか?									
過去6カ月間の間	12	27.3%	29	37.2%	6	15.8%	47	29.4%	<b>0.04</b>
過去6カ月以上前～過去1年間の間	7	15.9%	16	20.5%	6	15.8%	29	18.1%	
過去1年以上前～過去3年間の間	6	13.6%	10	12.8%	8	21.1%	24	15.0%	
過去3年以上前	1	2.3%	7	9.0%	7	18.4%	15	9.4%	
未受検	18	40.9%	16	20.5%	10	26.3%	44	27.5%	
無回答	0	0.0%	0	0.0%	1	2.6%	1	0.6%	

表 2-5 コミュニティセンターdista 利用者(6月)年齢層別分析 dista 利用経験

	24歳以下		25-34歳		35歳以上		合計		Pearson $\chi^2$
	n=44		n=78		n=38		n=160		
今日を除いて、これまでにdista(ディスタ)を訪れたことがありますか?									
過去6カ月以内に訪れた	27	61.4%	60	76.9%	30	78.9%	117	73.1%	<b>&lt;0.01</b>
過去6カ月より以前に訪れた	1	2.3%	9	11.5%	4	10.5%	14	8.8%	
はじめて訪れた	16	36.4%	9	11.5%	4	10.5%	29	18.1%	
これまでにdistaで性感感染症やエイズの情報を得たことはありますか?(複数回答)									
スタッフから聞いた	13	29.5%	40	51.3%	17	44.7%	70	43.8%	0.07
distaに来て、利用者から聞いた	4	9.1%	15	19.2%	9	23.7%	28	17.5%	0.19
distaに来て、友達から聞いた	7	15.9%	14	17.9%	7	18.4%	28	17.5%	0.95
distaに来て、雑誌やネットで見た	11	25.0%	27	34.6%	19	50.0%	57	35.6%	0.06
全くない	19	43.2%	17	21.8%	10	26.3%	46	28.8%	<b>0.04</b>
これまでにdistaで悩みや不安について相談したことはありますか?(複数回答)									
スタッフに相談した	11	25.0%	29	37.2%	10	26.3%	50	31.3%	0.29
distaに来て、利用者に相談した	5	11.4%	6	7.7%	5	13.2%	16	10.0%	0.61
distaに来て、友達同士で相談した	5	11.4%	12	15.4%	8	21.1%	25	15.6%	0.48
全くない	28	63.6%	41	52.6%	25	65.8%	94	58.8%	0.29
あなたは今後どのくらいの頻度でHIV検査を受けようと思いますか?									
3ヶ月間に1回くらい	6	13.6%	9	11.5%	4	10.5%	19	11.9%	0.44
6ヶ月間に1回くらい	6	13.6%	18	23.1%	8	21.1%	32	20.0%	
1年間に1回くらい	5	11.4%	20	25.6%	8	21.1%	33	20.6%	
新しい彼氏や恋人ができたり、できそうなときに受ける	11	25.0%	10	12.8%	4	10.5%	25	15.6%	
特に決めていない	14	31.8%	17	21.8%	13	34.2%	44	27.5%	
受けるつもりはない	2	4.5%	4	5.1%	1	2.6%	7	4.4%	
distaでの検査会「distaでちえっくん」を知っていますか?									
知っていて、利用したことがある	1	2.3%	3	3.8%	4	10.5%	8	5.0%	0.17
知っているけど、利用したことはない	10	22.7%	31	39.7%	10	26.3%	51	31.9%	
知らない	33	75.0%	43	55.1%	24	63.2%	100	62.5%	
無回答	0	0.0%	1	1.3%	0	0.0%	1	0.6%	

表 2-6 コミュニティセンターdista 利用者(6月)年齢層別分析 規範①

	24歳以下		25-34歳		35歳以上		合計		Pearson $\chi^2$
	n=44	n=78	n=78	n=38	n=38	n=160			
1) 大阪にはHIV検査をうける機会時間や場所などがあまりないと思う									
とてそう思う	1	2.3%	12	15.4%	10	26.3%	23	14.4%	0.13
ややそう思う	16	36.4%	25	32.1%	10	26.3%	51	31.9%	
あまりそう思わない	21	47.7%	31	39.7%	14	36.8%	66	41.3%	
全くそう思わない	6	13.6%	10	12.8%	4	10.5%	20	12.5%	
2) 大阪にはゲイ・バイセクシュアル男性が利用しやすい検査場所があると思う									
とてそう思う	6	13.6%	14	17.9%	8	21.1%	28	17.5%	0.88
ややそう思う	19	43.2%	36	46.2%	14	36.8%	69	43.1%	
あまりそう思わない	17	38.6%	25	32.1%	13	34.2%	55	34.4%	
全くそう思わない	2	4.5%	3	3.8%	3	7.9%	8	5.0%	
3) HIV検査を定期的に受けることは良いことだと、周りの友達も思っている									
とてそう思う	13	29.5%	26	33.3%	13	34.2%	52	32.5%	0.79
ややそう思う	17	38.6%	37	47.4%	17	44.7%	71	44.4%	
あまりそう思わない	12	27.3%	12	15.4%	6	15.8%	30	18.8%	
全くそう思わない	2	4.5%	3	3.8%	2	5.3%	7	4.4%	
4) HIV検査は予防に自信のないセックスをしたときに受けるべきだと思う									
とてそう思う	22	50.0%	33	42.3%	14	36.8%	69	43.1%	0.28
ややそう思う	14	31.8%	25	32.1%	11	28.9%	50	31.3%	
あまりそう思わない	6	13.6%	9	11.5%	10	26.3%	25	15.6%	
全くそう思わない	2	4.5%	11	14.1%	3	7.9%	16	10.0%	
5) 新しい彼氏や恋人ができれば(できそうなときは)、HIV検査を受けるべきだと思う									
とてそう思う	24	54.5%	46	59.0%	17	44.7%	87	54.4%	0.50
ややそう思う	13	29.5%	23	29.5%	12	31.6%	48	30.0%	
あまりそう思わない	4	9.1%	8	10.3%	6	15.8%	18	11.3%	
全くそう思わない	3	6.8%	1	1.3%	3	7.9%	7	4.4%	
6) HIV検査を受けるとゲイ・バイセクシュアルであることが知られると思う									
とてそう思う	11	25.0%	8	10.3%	3	7.9%	22	13.8%	0.15
ややそう思う	7	15.9%	21	26.9%	6	15.8%	34	21.3%	
あまりそう思わない	14	31.8%	30	38.5%	17	44.7%	61	38.1%	
全くそう思わない	12	27.3%	19	24.4%	12	31.6%	43	26.9%	
7) HIV検査を受けるときに、男性とのセックスについて説明するのは面倒に感じる									
とてそう思う	12	27.3%	17	21.8%	9	23.7%	38	23.8%	0.81
ややそう思う	11	25.0%	31	39.7%	12	31.6%	54	33.8%	
あまりそう思わない	10	22.7%	15	19.2%	9	23.7%	34	21.3%	
全くそう思わない	11	25.0%	15	19.2%	8	21.1%	34	21.3%	
8) 健康を維持するためにHIV検査は受けたほうがよいと思う									
とてそう思う	25	56.8%	42	53.8%	20	52.6%	87	54.4%	0.66
ややそう思う	13	29.5%	32	41.0%	14	36.8%	59	36.9%	
あまりそう思わない	4	9.1%	3	3.8%	2	5.3%	9	5.6%	
全くそう思わない	2	4.5%	1	1.3%	2	5.3%	5	3.1%	
9) HIV検査をして結果を知るとはいつも怖いので、できれば受けたくないと感じる									
とてそう思う	6	13.6%	9	11.5%	2	5.3%	17	10.6%	0.55
ややそう思う	13	29.5%	19	24.4%	11	28.9%	43	26.9%	
あまりそう思わない	16	36.4%	26	33.3%	10	26.3%	52	32.5%	
全くそう思わない	9	20.5%	24	30.8%	15	39.5%	48	30.0%	
10) HIV検査を受けることで、周りの人にはHIVに感染していると思われるように感じる									
とてそう思う	5	11.4%	3	3.8%	2	5.3%	10	6.3%	0.20
ややそう思う	10	22.7%	14	17.9%	5	13.2%	29	18.1%	
あまりそう思わない	8	18.2%	31	39.7%	15	39.5%	54	33.8%	
全くそう思わない	21	47.7%	30	38.5%	16	42.1%	67	41.9%	

表 2-7 コミュニティセンター-dista 利用者(6月)年齢層別分析 規範②

	24歳以下		25-34歳		35歳以上		合計		Pearson $\chi^2$
	n=44		n=78		n=38		n=160		
11) HIV感染症は治療の進歩によって昔ほど重大な病気ではなくなった									
とてもそう思う	9	20.5%	16	20.5%	6	15.8%	31	19.4%	0.39
ややそう思う	13	29.5%	39	50.0%	17	44.7%	69	43.1%	
あまりそう思わない	17	38.6%	18	23.1%	12	31.6%	47	29.4%	
全くそう思わない	5	11.4%	5	6.4%	3	7.9%	13	8.1%	
12) エイズ発症をきっかけにHIVに感染していることがわかるより、検査で早めに感染していることがわかったほうが良いと思う									
とてもそう思う	27	61.4%	59	75.6%	31	81.6%	117	73.1%	0.33
ややそう思う	15	34.1%	15	19.2%	6	15.8%	36	22.5%	
あまりそう思わない	1	2.3%	3	3.8%	0	0.0%	4	2.5%	
全くそう思わない	1	2.3%	1	1.3%	1	2.6%	3	1.9%	
13) HIV感染症に感染したら、セックスする前にそのことを伝えたいと思う									
とてもそう思う	30	68.2%	46	59.0%	22	57.9%	98	61.3%	0.35
ややそう思う	10	22.7%	27	34.6%	9	23.7%	46	28.8%	
あまりそう思わない	2	4.5%	3	3.8%	5	13.2%	10	6.3%	
全くそう思わない	2	4.5%	2	2.6%	2	5.3%	6	3.8%	
14) 性感染症に感染すれば、自分自身を振り返って悪いことしたなと感じる									
とてもそう思う	27	61.4%	37	47.4%	11	28.9%	75	46.9%	<b>0.01</b>
ややそう思う	10	22.7%	33	42.3%	16	42.1%	59	36.9%	
あまりそう思わない	3	6.8%	4	5.1%	8	21.1%	15	9.4%	
全くそう思わない	4	9.1%	4	5.1%	3	7.9%	11	6.9%	
15) 性感染症に感染すれば、セックスする相手は見つけにくくなると思う									
とてもそう思う	24	54.5%	33	42.3%	9	23.7%	66	41.3%	<b>0.05</b>
ややそう思う	15	34.1%	32	41.0%	17	44.7%	64	40.0%	
あまりそう思わない	2	4.5%	7	9.0%	9	23.7%	18	11.3%	
全くそう思わない	3	6.8%	6	7.7%	3	7.9%	12	7.5%	
16) 性感染症に感染すれば、友達と今までのようにはつきあえなくなると思う									
とてもそう思う	8	18.2%	11	14.1%	3	7.9%	22	13.8%	<b>0.04</b>
ややそう思う	10	22.7%	30	38.5%	6	15.8%	46	28.8%	
あまりそう思わない	19	43.2%	20	25.6%	16	42.1%	55	34.4%	
全くそう思わない	7	15.9%	17	21.8%	13	34.2%	37	23.1%	
17) 性感染症に感染したことが周りの友達に知られたら、嫌な印象を持たれると思う									
とてもそう思う	19	43.2%	17	21.8%	6	15.8%	42	26.3%	<b>&lt;0.01</b>
ややそう思う	19	43.2%	43	55.1%	13	34.2%	75	46.9%	
あまりそう思わない	4	9.1%	12	15.4%	12	31.6%	28	17.5%	
全くそう思わない	2	4.5%	6	7.7%	7	18.4%	15	9.4%	
18) HIVに感染しているかどうかは、ぎりぎりまであいまいなまかにしておきたい									
とてもそう思う	5	11.4%	8	10.3%	1	2.6%	14	8.8%	0.36
ややそう思う	6	13.6%	21	26.9%	8	21.1%	35	21.9%	
あまりそう思わない	18	40.9%	24	30.8%	12	31.6%	54	33.8%	
全くそう思わない	15	34.1%	25	32.1%	17	44.7%	57	35.6%	
19) 性感染症の検査を受けることで、多くの人と「ナマ」でやりまくっていると、周りの友達から思われる									
とてもそう思う	6	13.6%	8	10.3%	1	2.6%	15	9.4%	0.18
ややそう思う	12	27.3%	19	24.4%	5	13.2%	36	22.5%	
あまりそう思わない	12	27.3%	23	29.5%	19	50.0%	54	33.8%	
全くそう思わない	14	31.8%	28	35.9%	13	34.2%	55	34.4%	
20) HIVを持っている人はセックスする前に、そのことを相手に話すべきだと思う									
とてもそう思う	34	77.3%	45	57.7%	16	42.1%	95	59.4%	<b>&lt;0.01</b>
ややそう思う	7	15.9%	27	34.6%	10	26.3%	44	27.5%	
あまりそう思わない	1	2.3%	6	7.7%	9	23.7%	16	10.0%	
全くそう思わない	2	4.5%	0	0.0%	3	7.9%	5	3.1%	

表 3-1 コミュニティセンターdista 利用者(12月)年齢層別分析 属性

		24歳以下		25-34歳		35歳以上		合計		Pearson $\chi^2$
		n=31		n=73		n=73		n=177		
イベントカテゴリー										
	平常	1	3.2%	3	4.1%	9	12.3%	13	7.3%	0.22
	イベント・カフェ	10	32.3%	19	26.0%	25	34.2%	54	30.5%	
	講座	13	41.9%	30	41.1%	28	38.4%	71	40.1%	
	展覧会	7	22.6%	21	28.8%	11	15.1%	39	22.0%	
あなたの性別は?										
	男性	30	96.8%	63	86.3%	64	87.7%	157	88.7%	0.42
	女性	0	0.0%	6	8.2%	7	9.6%	13	7.3%	
	その他(トランスジェンダー・無回答)	1	3.2%	4	5.5%	2	2.7%	7	4.0%	
居住地										
	大阪府	18	58.1%	45	61.6%	43	58.9%	106	59.9%	0.80
	兵庫県	7	22.6%	13	17.8%	11	15.1%	31	17.5%	
	京都府	2	6.5%	8	11.0%	9	12.3%	19	10.7%	
	奈良県	3	9.7%	3	4.1%	5	6.8%	11	6.2%	
	滋賀県	1	3.2%	0	0.0%	1	1.4%	2	1.1%	
	和歌山県	0	0.0%	1	1.4%	0	0.0%	1	0.6%	
	その他	0	0.0%	3	4.1%	4	5.5%	7	4.0%	
あなたは、現在だけかと一緒に暮らしていますか?(複数回答)										
	一人暮らし	15	48.4%	32	43.8%	32	43.8%	79	44.6%	0.90
	親や兄弟・姉妹と同居	16	51.6%	27	37.0%	27	37.0%	70	39.5%	0.32
	同性のパートナーと同居	0	0.0%	5	6.8%	7	9.6%	12	6.8%	0.21
	同性の友達と同居	0	0.0%	3	4.1%	2	2.7%	5	2.8%	0.51
	異性のパートナーと同居	0	0.0%	4	5.5%	2	2.7%	6	3.4%	0.34
	異性の友達と同居	0	0.0%	0	0.0%	3	4.1%	3	1.7%	0.11
	その他	0	0.0%	2	2.7%	7	9.6%	9	5.1%	0.06
あなたの現在の職業として、もっとも近いのは次のどれですか?										
	常勤(正規雇用)	9	29.0%	39	53.4%	33	45.2%	81	45.8%	<0.01
	常勤(非正規雇用)	3	9.7%	10	13.7%	9	12.3%	22	12.4%	
	パートタイマー	0	0.0%	3	4.1%	5	6.8%	8	4.5%	
	アルバイト	3	9.7%	10	13.7%	7	9.6%	20	11.3%	
	経営者	1	3.2%	3	4.1%	5	6.8%	9	5.1%	
	学生	15	48.4%	5	6.8%	1	1.4%	21	11.9%	
	その他	0	0.0%	3	4.1%	12	16.4%	15	8.5%	
	無回答	0	0.0%	0	0.0%	1	1.4%	1	0.6%	
あなたは以下のどれにあてはまりますか?										
	ゲイ	29	93.5%	56	76.7%	57	78.1%	142	80.2%	0.60
	バイセクシュアル	1	3.2%	4	5.5%	6	8.2%	11	6.2%	
	ヘテロセクシュアル	0	0.0%	4	5.5%	6	8.2%	10	5.6%	
	わからない	1	3.2%	3	4.1%	2	2.7%	6	3.4%	
	決めたくない	0	0.0%	2	2.7%	0	0.0%	2	1.1%	
	その他	0	0.0%	3	4.1%	2	2.7%	5	2.8%	
	無回答	0	0.0%	1	1.4%	0	0.0%	1	0.6%	

表 3-2 コミュニティセンターdista 利用者(12月)年齢層別分析 過去6カ月間の施設利用経験

	24歳以下		25-34歳		35歳以上		合計		Pearson $\chi^2$
	n=31		n=73		n=73		n=177		
過去6カ月間に、以下の施設やサービスを利用しましたか?(複数回答)									
過去6カ月間の商業施設利用(再掲)	22	71.0%	53	72.6%	48	65.8%	123	69.5%	0.72
ゲイバー	20	64.5%	48	65.8%	37	50.7%	105	59.3%	0.30
ゲイナイト	7	22.6%	29	39.7%	10	13.7%	46	26.0%	<b>0.01</b>
ゲイショップ	10	32.3%	19	26.0%	20	27.4%	49	27.7%	0.76
ゲイ向けサークル	10	32.3%	11	15.1%	10	13.7%	31	17.5%	0.13
ゲイ向け合コン	1	3.2%	0	0.0%	0	0.0%	1	0.6%	0.19
mixiなどのSNS	6	19.4%	21	28.8%	25	34.2%	52	29.4%	0.42
PC出合い系サイト	1	3.2%	10	13.7%	11	15.1%	22	12.4%	0.34
携帯出合い系サイト	5	16.1%	13	17.8%	7	9.6%	25	14.1%	0.48
エロ系SNS	0	0.0%	3	4.1%	5	6.8%	8	4.5%	0.42
ゲイ向けアプリ	18	58.1%	41	56.2%	26	35.6%	85	48.0%	0.07
ゲイの乱パ	1	3.2%	0	0.0%	0	0.0%	1	0.6%	0.19
有料のハッテン場	11	35.5%	20	27.4%	20	27.4%	51	28.8%	0.70
野外のハッテン場	0	0.0%	4	5.5%	6	8.2%	10	5.6%	0.37
ハッテン場で有名な公共施設	1	3.2%	9	12.3%	16	21.9%	26	14.7%	0.08
いずれもなし	4	12.9%	7	9.6%	10	13.7%	21	11.9%	0.72

表 3-3 コミュニティセンターdista 利用者(12月)年齢層別分析 性感染症既往

	24歳以下		25-34歳		35歳以上		合計		Pearson $\chi^2$
	n=31		n=73		n=73		n=177		
これまでにかったことがある性感染症はありますか?(複数回答)									
梅毒	3	9.7%	6	8.2%	12	16.4%	21	11.9%	0.42
A型肝炎	0	0.0%	0	0.0%	1	1.4%	1	0.6%	0.65
B型肝炎	3	9.7%	9	12.3%	10	13.7%	22	12.4%	0.84
C型肝炎	0	0.0%	0	0.0%	3	4.1%	3	1.7%	0.24
クラミジア	1	3.2%	7	9.6%	12	16.4%	20	11.3%	0.23
尖圭コンジローマ	1	3.2%	4	5.5%	8	11.0%	13	7.3%	0.43
淋病	0	0.0%	3	4.1%	6	8.2%	9	5.1%	0.34
HIV感染症	1	3.2%	8	11.0%	8	11.0%	17	9.6%	0.57
赤痢アメーバ	0	0.0%	1	1.4%	1	1.4%	2	1.1%	0.84
毛じらみ	2	6.5%	16	21.9%	20	27.4%	38	21.5%	0.12
性器ヘルペス	0	0.0%	2	2.7%	2	2.7%	4	2.3%	0.75
その他	2	6.5%	5	6.8%	1	1.4%	8	4.5%	0.46
いずれもない	20	64.5%	34	46.6%	25	34.2%	79	44.6%	0.07



表 3-4 コミュニティセンターdista 利用者(12月)年齢層別分析 性行動及び検査行動

	24歳以下		25-34歳		35歳以上		合計		Pearson $\chi^2$
	n=31		n=73		n=73		n=177		
これまでに男性とアナルセックスをしたことがありますか?									
ある	23	74.2%	59	80.8%	60	82.2%	142	80.2%	0.64
ない	8	25.8%	14	19.2%	13	17.8%	35	19.8%	
一番最近にアナルセックスをしたのはいつですか?									
現在～過去6カ月間の間	19	61.3%	40	54.8%	32	43.8%	91	51.4%	0.31
過去6カ月間～過去1年間の間	1	3.2%	4	5.5%	3	4.1%	8	4.5%	
1年以上前	3	9.7%	13	17.8%	17	23.3%	33	18.6%	
覚えていない	0	0.0%	1	1.4%	6	8.2%	7	4.0%	
生涯なし	8	25.8%	14	19.2%	13	17.8%	35	19.8%	
無回答	0	0.0%	1	1.4%	2	2.7%	3	1.7%	
一番最近にアナルセックスした相手はどれにあてはまりますか?									
彼氏や恋人	4	12.9%	21	28.8%	21	28.8%	46	26.0%	0.18
友達やセクフレ	8	25.8%	21	28.8%	13	17.8%	42	23.7%	
その場限りの相手	10	32.3%	16	21.9%	20	27.4%	46	26.0%	
その他	0	0.0%	0	0.0%	5	6.8%	5	2.8%	
生涯なし	8	25.8%	14	19.2%	13	17.8%	35	19.8%	
無回答	1	3.2%	1	1.4%	1	1.4%	3	1.7%	
一番最近にアナルセックスした時、コンドームを使いましたか?									
使った	16	51.6%	44	60.3%	35	47.9%	95	53.7%	0.45
使わなかった	6	19.4%	9	12.3%	16	21.9%	31	17.5%	
覚えていない	1	3.2%	2	2.7%	6	8.2%	9	5.1%	
生涯なし	8	25.8%	14	19.2%	13	17.8%	35	19.8%	
無回答	0	0.0%	4	5.5%	3	4.1%	7	4.0%	
これまでにHIV抗体検査(エイズ検査)を受けたことはありますか?									
ある	14	45.2%	59	80.8%	56	76.7%	129	72.9%	<0.01
ない	17	54.8%	14	19.2%	16	21.9%	47	26.6%	
無回答	0	0.0%	0	0.0%	1	1.4%	1	0.6%	
これまでに何回HIV抗体検査(エイズ検査)を受けたことがありますか?									
1回だけ	4	12.9%	16	21.9%	16	21.9%	36	20.3%	0.04
2回	0	0.0%	7	9.6%	5	6.8%	12	6.8%	
3回	4	12.9%	7	9.6%	8	11.0%	19	10.7%	
4回以上	6	19.4%	29	39.7%	26	35.6%	61	34.5%	
未受検	17	54.8%	14	19.2%	17	23.3%	48	27.1%	
無回答	0	0.0%	0	0.0%	1	1.4%	1	0.6%	
一番最近にHIV検査(エイズ検査)を受けたのはいつですか?									
過去6カ月間の間	10	32.3%	28	38.4%	12	16.4%	50	28.2%	<0.01
過去6カ月以上前～過去1年間の間	2	6.5%	10	13.7%	7	9.6%	19	10.7%	
過去1年以上前～過去3年間の間	2	6.5%	13	17.8%	16	21.9%	31	17.5%	
過去3年以上前	0	0.0%	8	11.0%	20	27.4%	28	15.8%	
未受検	17	54.8%	14	19.2%	17	23.3%	48	27.1%	
無回答	0	0.0%	0	0.0%	1	1.4%	1	0.6%	

表 3-5 コミュニティセンターdista 利用者(12月)年齢層別分析 dista 利用経験

	24歳以下		25-34歳		35歳以上		合計		Pearson $\chi^2$
	n=31		n=73		n=73		n=177		
今日を除いて、これまでにdista(ディスタ)を訪れたことがありますか?									
過去6カ月以内に訪れた	22	71.0%	54	74.0%	54	74.0%	130	73.4%	0.18
過去6カ月より以前に訪れた	2	6.5%	12	16.4%	13	17.8%	27	15.3%	
はじめて訪れた	7	22.6%	7	9.6%	6	8.2%	20	11.3%	
これまでにdistaで性感染症やエイズの情報を得たことはありますか?(複数回答)									
スタッフから聞いた	16	51.6%	39	53.4%	31	42.5%	86	48.6%	0.36
distaに来て、利用者から聞いた	2	6.5%	13	17.8%	9	12.3%	24	13.6%	0.26
distaに来て、友達から聞いた	4	12.9%	14	19.2%	8	11.0%	26	14.7%	0.32
distaに来て、雑誌やネットで見た	6	19.4%	23	31.5%	22	30.1%	51	28.8%	0.34
全くない	10	32.3%	14	19.2%	14	19.2%	38	21.5%	0.22
これまでにdistaで悩みや不安について相談したことはありますか?(複数回答)									
スタッフに相談した	8	25.8%	27	37.0%	13	17.8%	48	27.1%	<b>0.04</b>
distaに来て、利用者に相談した	4	12.9%	9	12.3%	5	6.8%	18	10.2%	0.34
distaに来て、友達同士で相談した	5	16.1%	19	26.0%	9	12.3%	33	18.6%	0.09
全くない	17	54.8%	31	42.5%	51	69.9%	99	55.9%	<b>0.01</b>
あなたは今後どのくらいの頻度でHIV検査を受けようと思いますか?									
3ヶ月間に1回くらい	5	16.1%	8	11.0%	4	5.5%	17	9.6%	<b>0.01</b>
6ヶ月間に1回くらい	7	22.6%	14	19.2%	9	12.3%	30	16.9%	
1年間に1回くらい	0	0.0%	18	24.7%	14	19.2%	32	18.1%	
新しい彼氏や恋人ができたり、できそうなときに受ける	7	22.6%	6	8.2%	3	4.1%	16	9.0%	
特に決めていない	8	25.8%	20	27.4%	28	38.4%	56	31.6%	
受けるつもりはない	4	12.9%	5	6.8%	12	16.4%	21	11.9%	
無回答	0	0.0%	2	2.7%	3	4.1%	5	2.8%	
distaでの検査会「distaでちえっくん」を知っていますか?									
知っていて、利用したことがある	3	9.7%	13	17.8%	5	6.8%	21	11.9%	0.50
知っているけど、利用したことはない	12	38.7%	26	35.6%	25	34.2%	63	35.6%	
知らない	15	48.4%	33	45.2%	41	56.2%	89	50.3%	
無回答	1	3.2%	1	1.4%	2	2.7%	4	2.3%	

表 3-6 コミュニティセンターdista 利用者(12月)年齢層別分析 規範①

	24歳以下		25-34歳		35歳以上		合計		Pearson $\chi^2$
	n=31		n=73		n=73		n=177		
1) 大阪にはHIV検査をうける機会時間や場所などがあまりないと思う									
とてもそう思う	3	9.7%	15	20.5%	6	8.2%	24	13.6%	0.30
ややそう思う	10	32.3%	22	30.1%	29	39.7%	61	34.5%	
あまりそう思わない	17	54.8%	32	43.8%	32	43.8%	81	45.8%	
全くそう思わない	1	3.2%	4	5.5%	6	8.2%	11	6.2%	
2) 大阪にはゲイ・バイセクシュアル男性が利用しやすい検査場所があると思う									
とてもそう思う	6	19.4%	13	17.8%	10	13.7%	29	16.4%	0.79
ややそう思う	10	32.3%	30	41.1%	31	42.5%	71	40.1%	
あまりそう思わない	15	48.4%	27	37.0%	30	41.1%	72	40.7%	
全くそう思わない	0	0.0%	3	4.1%	2	2.7%	5	2.8%	
3) HIV検査を定期的に受けることは良いことだと、周りの友達に思っている									
とてもそう思う	9	29.0%	22	30.1%	28	38.4%	59	33.3%	0.50
ややそう思う	12	38.7%	36	49.3%	29	39.7%	77	43.5%	
あまりそう思わない	9	29.0%	13	17.8%	16	21.9%	38	21.5%	
全くそう思わない	1	3.2%	2	2.7%	0	0.0%	3	1.7%	
4) HIV検査は予防に自信のないセックスをしたときに受けるべきだと思う									
とてもそう思う	15	48.4%	19	26.0%	21	28.8%	55	31.1%	0.06
ややそう思う	11	35.5%	27	37.0%	21	28.8%	59	33.3%	
あまりそう思わない	5	16.1%	18	24.7%	16	21.9%	39	22.0%	
全くそう思わない	0	0.0%	9	12.3%	15	20.5%	24	13.6%	
5) 新しい彼氏や恋人ができれば(できそうなときは)、HIV検査を受けるべきだと思う									
とてもそう思う	15	48.4%	31	42.5%	29	39.7%	75	42.4%	0.69
ややそう思う	15	48.4%	34	46.6%	32	43.8%	81	45.8%	
あまりそう思わない	1	3.2%	6	8.2%	9	12.3%	16	9.0%	
全くそう思わない	0	0.0%	2	2.7%	3	4.1%	5	2.8%	
6) HIV検査を受けるとゲイ・バイセクシュアルであることが知られると思う									
とてもそう思う	1	3.2%	5	6.8%	6	8.2%	12	6.8%	0.47
ややそう思う	12	38.7%	17	23.3%	16	21.9%	45	25.4%	
あまりそう思わない	9	29.0%	26	35.6%	20	27.4%	55	31.1%	
全くそう思わない	9	29.0%	25	34.2%	31	42.5%	65	36.7%	
7) HIV検査を受けるときに、男性とのセックスについて説明するのは面倒に感じる									
とてもそう思う	6	19.4%	17	23.3%	18	24.7%	41	23.2%	0.98
ややそう思う	11	35.5%	23	31.5%	23	31.5%	57	32.2%	
あまりそう思わない	8	25.8%	21	28.8%	17	23.3%	46	26.0%	
全くそう思わない	6	19.4%	12	16.4%	15	20.5%	33	18.6%	
8) 健康を維持するためにHIV検査は受けたほうがよいと思う									
とてもそう思う	13	41.9%	39	53.4%	43	58.9%	95	53.7%	0.54
ややそう思う	15	48.4%	32	43.8%	26	35.6%	73	41.2%	
あまりそう思わない	2	6.5%	2	2.7%	3	4.1%	7	4.0%	
全くそう思わない	1	3.2%	0	0.0%	1	1.4%	2	1.1%	
9) HIV検査をして結果を知ることはいつも怖いので、できれば受けたくないと感じる									
とてもそう思う	2	6.5%	6	8.2%	4	5.5%	12	6.8%	0.47
ややそう思う	5	16.1%	19	26.0%	16	21.9%	40	22.6%	
あまりそう思わない	14	45.2%	25	34.2%	20	27.4%	59	33.3%	
全くそう思わない	10	32.3%	23	31.5%	33	45.2%	66	37.3%	
10) HIV検査を受けることで、周りの人にはHIVに感染していると思われるように感じる									
とてもそう思う	0	0.0%	2	2.7%	3	4.1%	5	2.8%	0.37
ややそう思う	11	35.5%	12	16.4%	13	17.8%	36	20.3%	
あまりそう思わない	10	32.3%	27	37.0%	27	37.0%	64	36.2%	
全くそう思わない	10	32.3%	32	43.8%	30	41.1%	72	40.7%	

表 3-7 コミュニティセンターdista 利用者(12月)年齢層別分析 規範②

	24歳以下		25-34歳		35歳以上		合計		Pearson $\chi^2$
	n=31		n=73		n=73		n=177		
11) HIV感染症は治療の進歩によって昔ほど重大な病気ではなくなった									
とてそう思う	9	29.0%	23	31.5%	22	30.1%	54	30.5%	0.63
ややそう思う	12	38.7%	31	42.5%	29	39.7%	72	40.7%	
あまりそう思わない	9	29.0%	16	21.9%	14	19.2%	39	22.0%	
全くそう思わない	1	3.2%	3	4.1%	8	11.0%	12	6.8%	
12) エイズ発症をきっかけにHIVに感染していることがわかるより、検査で早めに感染していることがわかったほうが良いと思う									
とてそう思う	23	74.2%	54	74.0%	58	79.5%	135	76.3%	0.26
ややそう思う	8	25.8%	15	20.5%	14	19.2%	37	20.9%	
あまりそう思わない	0	0.0%	4	5.5%	0	0.0%	4	2.3%	
全くそう思わない	0	0.0%	0	0.0%	1	1.4%	1	0.6%	
13) HIV感染症に感染したら、セックスする前にそのことを伝えたいと思う									
とてそう思う	24	77.4%	44	60.3%	45	61.6%	113	63.8%	0.63
ややそう思う	4	12.9%	21	28.8%	19	26.0%	44	24.9%	
あまりそう思わない	3	9.7%	6	8.2%	7	9.6%	16	9.0%	
全くそう思わない	0	0.0%	2	2.7%	2	2.7%	4	2.3%	
14) 性感染症に感染すれば、自分自身を振り返って悪いことしたなと感じる									
とてそう思う	11	35.5%	25	34.2%	21	28.8%	57	32.2%	0.85
ややそう思う	13	41.9%	30	41.1%	36	49.3%	79	44.6%	
あまりそう思わない	4	12.9%	14	19.2%	10	13.7%	28	15.8%	
全くそう思わない	3	9.7%	4	5.5%	6	8.2%	13	7.3%	
15) 性感染症に感染すれば、セックスする相手は見つけにくくなると思う									
とてそう思う	14	45.2%	28	38.4%	29	39.7%	71	40.1%	0.66
ややそう思う	12	38.7%	28	38.4%	26	35.6%	66	37.3%	
あまりそう思わない	5	16.1%	12	16.4%	10	13.7%	27	15.3%	
全くそう思わない	0	0.0%	5	6.8%	8	11.0%	13	7.3%	
16) 性感染症に感染すれば、友達と今までのようにはつきあえなくなると思う									
とてそう思う	3	9.7%	6	8.2%	7	9.6%	16	9.0%	0.81
ややそう思う	11	35.5%	19	26.0%	17	23.3%	47	26.6%	
あまりそう思わない	8	25.8%	30	41.1%	28	38.4%	66	37.3%	
全くそう思わない	9	29.0%	18	24.7%	21	28.8%	48	27.1%	
17) 性感染症に感染したことが周りの友達に知られたら、嫌な印象を持たれると思う									
とてそう思う	9	29.0%	11	15.1%	12	16.4%	32	18.1%	0.46
ややそう思う	15	48.4%	39	53.4%	34	46.6%	88	49.7%	
あまりそう思わない	4	12.9%	17	23.3%	16	21.9%	37	20.9%	
全くそう思わない	3	9.7%	6	8.2%	11	15.1%	20	11.3%	
18) HIVに感染しているかどうかは、ぎりぎりまであいまいなままにしておきたい									
とてそう思う	3	9.7%	6	8.2%	9	12.3%	18	10.2%	0.75
ややそう思う	6	19.4%	17	23.3%	19	26.0%	42	23.7%	
あまりそう思わない	9	29.0%	29	39.7%	22	30.1%	60	33.9%	
全くそう思わない	13	41.9%	21	28.8%	23	31.5%	57	32.2%	
19) 性感染症の検査を受けることで、多くの人と「ナマ」でやりまくっていると、周りの友達から思われる									
とてそう思う	3	9.7%	6	8.2%	6	8.2%	15	8.5%	0.13
ややそう思う	12	38.7%	14	19.2%	20	27.4%	46	26.0%	
あまりそう思わない	14	45.2%	31	42.5%	25	34.2%	70	39.5%	
全くそう思わない	2	6.5%	22	30.1%	22	30.1%	46	26.0%	
20) HIVを持っている人はセックスする前に、そのことを相手に話すべきだと思う									
とてそう思う	24	77.4%	32	43.8%	36	49.3%	92	52.0%	<b>&lt;0.01</b>
ややそう思う	7	22.6%	29	39.7%	16	21.9%	52	29.4%	
あまりそう思わない	0	0.0%	7	9.6%	13	17.8%	20	11.3%	
全くそう思わない	0	0.0%	5	6.8%	8	11.0%	13	7.3%	