

表2. 保健所管轄地域の警報・注意報発生状況、インフルエンザ・小児科・眼科定点対象疾患、1999～2014年

		年度								1993-1997年	
		1999	2000	2001	2002	2003	2004	2005	2006	最小値	最大値
インフルエンザ*	報告数	825,654	263,324	678,319	1,249,027	781,637	1,433,515	989,884	858,319	108,653	757,837
	定点あたり報告数	193.13	57.01	144.5	264.68	165.69	310.15	209.44	191.17	44.75	312.12
	観察延べ週数	30,104	29,536	29,522	29,468	29,484	28,965	27,795	28,995	32,627	34,050
	警報あり延べ週数	1,655	127	968	2,886	1,639	3,142	1,752	1,188	217	3,573
	(割合；%)	5.5	0.4	3.3	9.8	5.6	10.8	6.3	4.1	0.7	10.9
	注意報あり延べ週数	1,387	793	1,711	1,816	1,304	1,030	1,815	1,892	620	1,512
	(割合；%)	4.6	2.7	5.8	6.2	4.4	3.6	6.5	6.5	1.9	4.5
咽頭結膜熱†	報告数	11,961	23,565	23,520	16,521	46,132	60,065	53,731	96,620	4,263	10,665
	定点あたり報告数	4.12	7.85	7.76	5.43	15.13	19.71	17.61	32.11	1.76	4.39
	観察延べ週数	30,104	29,536	29,523	29,468	29,484	28,965	27,795	29,392	32,627	34,050
	警報あり延べ週数	264	879	1,030	525	2,137	3,063	2,409	6,223	601	1,619
	(割合；%)	0.9	3.0	3.5	1.8	7.2	10.6	8.7	21.2	1.8	5.0
A群溶血性レンサ球菌咽頭炎†	報告数	127,220	172,969	153,943	150,227	188,612	195,564	207,457	271,001	60,007	84,107
	定点あたり報告数	43.81	57.60	50.82	49.34	61.87	64.17	67.98	90.06	24.71	34.88
	観察延べ週数	30,104	29,536	29,523	29,468	29,484	28,965	27,795	29,392	32,627	34,050
	警報あり延べ週数	1,378	2,283	1,911	1,556	2,460	2,667	2,903	4,955	1,093	1,766
	(割合；%)	4.6	7.7	6.5	5.3	8.3	9.2	10.4	16.9	3.3	5.2
感染性胃腸炎	報告数	855,652	899,650	872,098	880,309	940,362	928,622	926,295	1,083,743	469,333	586,809
	定点あたり報告数	294.63	299.58	287.90	289.14	308.46	304.73	303.54	360.14	192.51	498.41
	観察延べ週数	30,104	29,536	29,523	29,468	29,484	28,965	27,795	29,392	32,627	34,050
	警報あり延べ週数	1,947	2,061	1,788	1,624	1,837	1,600	1,666	2,602	1,208	2,377
	(割合；%)	6.5	7.0	6.1	5.5	6.2	5.5	6.0	8.9	3.6	7.3
水痘	報告数	24,400	293,860	253,057	262,620	264,180	235,578	240,778	273,019	178,209	190,108
	定点あたり報告数	84.02	97.85	83.54	86.26	86.66	78.78	78.90	90.73	73.40	77.98
	観察延べ週数	30,104	29,536	29,523	29,468	29,484	28,965	27,795	29,392	32,627	34,050
	警報あり延べ週数	839	1,266	775	849	917	572	597	872	1,400	1,539
	(割合；%)	2.8	4.3	2.6	2.9	3.1	2.0	2.1	3.0	4.1	4.7
手足口病	報告数	54,261	210,964	124,512	91,696	170,934	94,507	84,478	107,771	24,545	158,677
	定点あたり報告数	18.68	70.25	41.10	30.12	56.07	31.01	27.68	35.81	10.07	65.35
	観察延べ週数	30,104	29,536	29,523	29,468	29,484	28,965	27,795	29,392	32,627	34,050
	警報あり延べ週数	494	3,099	1,526	862	2,378	957	676	1,029	323	3,888
	(割合；%)	1.6	10.5	5.2	2.9	8.1	3.3	2.4	3.5	1.0	11.9
伝染性紅斑	報告数	25,094	42,967	69,947	49,357	39,945	45,966	40,195	72,367	12,850	54,815
	定点あたり報告数	8.64	14.31	23.09	16.21	13.10	15.08	13.17	24.05	5.29	22.74
	観察延べ週数	30,104	29,536	29,523	29,468	29,484	28,965	27,795	29,392	32,627	34,050
	警報あり延べ週数	508	920	1,928	1,280	615	949	734	1,776	408	3,025
	(割合；%)	1.7	3.1	6.5	4.3	2.1	3.3	2.6	6.0	1.2	8.9
百日咳	報告数	3,369	3,532	1,690	1,404	1,607	2,126	1,339	1,654	2,741	5,697
	定点あたり報告数	1.16	1.18	0.56	0.46	0.53	0.70	0.44	0.55	1.14	2.34
	観察延べ週数	30,104	29,536	29,523	29,468	29,484	28,965	27,795	29,392	32,627	34,050
	警報あり延べ週数	91	114	36	40	31	37	11	27	281	686
	(割合；%)	0.3	0.4	0.1	0.1	0.1	0.1	0.04	0.1	0.8	2.1
風疹‡	報告数	3,603	3,144	2,707	2,868	3,285	3,383	783	503	2,741	5,697
	定点あたり報告数	1.24	1.05	0.89	0.94	1.08	1.11	0.26	0.17	1.14	2.34
	観察延べ週数	30,104	29,536	29,523	29,468	29,484	28,965	27,795	29,392	32,627	34,050
	警報あり延べ週数	204	86	80	129	176	191	2	7	281	686
	(割合；%)	0.7	0.3	0.3	0.4	0.6	0.7	0.0	0.0	0.8	2.1
ヘルパンギーナ	報告数	156,236	147,511	142,542	112,352	148,481	106,866	144,070	115,180	60,007	84,107
	定点あたり報告数	53.8	49.12	47.06	36.90	48.70	35.07	47.21	38.28	24.71	34.88
	観察延べ週数	30,104	29,536	29,523	29,468	29,484	28,965	27,795	29,392	32,627	34,050
	警報あり延べ週数	2,358	1,829	1,955	1,265	2,140	1,214	1,837	1,377	1,093	1,766
	(割合；%)	7.8	6.2	6.6	4.3	7.3	4.2	6.6	4.7	3.3	5.2
麻疹‡	報告数	9,860	28,299	28,105	11,446	6,428	1,270	475	579	15,682	34,556
	定点あたり報告数	3.40	9.42	9.28	3.76	2.11	0.42	0.16	0.19	6.50	14.30
	観察延べ週数	30,104	29,536	29,523	29,468	29,484	28,965	27,795	29,392	32,627	34,050
	警報あり延べ週数	364	1,120	1,348	373	138	11	0	1	1,435	2,708
	(割合；%)	1.2	3.8	4.6	1.3	0.5	0.0	0.0	0.0	4.2	8.2
流行性耳下腺炎	報告数	89,697	174,580	253,417	145,886	82,987	147,298	198,279	174,086	70,921	150,385
	定点あたり報告数	30.89	58.13	83.66	47.92	27.22	49.26	64.97	57.85	29.21	62.37
	観察延べ週数	30,104	29,536	29,523	29,468	29,484	28,965	27,795	29,392	32,627	34,050
	警報あり延べ週数	442	1,264	2,629	1,250	325	754	1,083	1,475	1,122	3,224
	(割合；%)	1.5	4.3	8.9	4.2	1.1	2.6	3.9	5.0	3.4	9.5
急性出血性結膜炎	報告数	1,466	1,396	1,286	972	1,023	716	725	829	411	6,357
	定点あたり報告数	2.39	2.19	2.02	1.55	1.53	1.12	1.12	1.31	1.30	20.31
	観察延べ週数	20,564	20,176	20,087	19,912	20,137	20,338	19,506	20,506	14,213	17,854
	警報あり延べ週数	524	461	351	311	340	231	225	290	249	536
	(割合；%)	2.5	2.3	1.7	1.6	1.7	1.1	1.2	1.4	1.7	3.0
流行性角結膜炎	報告数	31,583	42,572	38,617	33,343	31,678	26,418	30,175	30,478	13,207	22,134
	定点あたり報告数	51.43	66.90	60.62	53.32	52.36	41.38	46.63	48.17	41.93	70.72
	観察延べ週数	20,564	20,176	20,087	19,912	20,137	20,338	19,506	20,506	14,213	14,705
	警報あり延べ週数	342	838	668	488	321	204	369	351	328	704
	(割合；%)	1.7	4.2	3.3	2.5	1.6	1.0	1.9	1.7	2.3	5.0

\*：2009年のインフルエンザは、第1週～第21週の季節性、第32週以降の新型の2つの流行があったため警報頻度が高くなっている。

†：2007年から警報の新基準値を採用

‡：2008年から全数把握対象疾患へ変更

表2(続き)。保健所管轄地域の警報・注意報発生状況、インフルエンザ・小児科・眼科定点対象疾患、1999～2014年

		年次							
		2007	2008	2009	2010	2011	2012	2013	2014
インフルエンザ*	報告数	1,212,042	621,408	3,068,082	268,929	1,364,723	1,676,362	1,166,322	1,743,775
	定点あたり報告数	259.00	131.89	643.27	56.37	278.38	341.12	237.16	354.44
	観察延べ週数	29,235	29,145	29,290	28,703	28,649	28,679	28,756	28,755
	警報あり延べ週数	1,948	567	6,671	73	2,477	3,831	2,347	3,331
	(割合；%)	6.7	1.9	22.8	0.3	8.6	13.4	8.2	11.6
	注意報あり延べ週数	2,563	1,654	4,133	611	2,521	1,545	1,788	3,004
(割合；%)	8.8	5.7	14.1	2.1	8.8	5.4	6.2	10.4	
咽頭結膜熱†	報告数	50,198	65,940	34,529	43,450	66,538	53,440	72,972	78,963
	定点あたり報告数	16.66	21.86	11.42	14.35	21.21	17.00	23.22	25.12
	観察延べ週数	29,367	29,250	29,281	28,666	28,597	28,598	28,652	28,650
	警報あり延べ週数	619	942	291	450	831	583	979	975
	(割合；%)	2.1	3.2	1.0	1.6	2.9	2.0	3.4	3.4
A群溶血性レンサ球菌 咽頭炎†	報告数	262,697	278,981	221,732	202,579	265,503	277,087	253,953	304,257
	定点あたり報告数	87.19	92.48	73.35	66.90	84.64	88.15	80.81	96.77
	観察延べ週数	29,367	29,250	29,281	28,666	28,597	28,598	28,652	28,650
	警報あり延べ週数	868	1,025	616	437	684	742	558	939
	(割合；%)	3.0	3.5	2.1	1.5	2.4	2.6	1.9	3.3
感染性胃腸炎	報告数	989,647	1,056,724	814,793	1,238,681	984,185	1,231,061	1,071,415	1,005,012
	定点あたり報告数	328.48	350.30	269.55	409.04	313.74	391.64	340.93	319.66
	観察延べ週数	29,367	29,250	29,281	28,666	28,597	28,598	28,652	28,650
	警報あり延べ週数	1,611	1,942	847	2,846	1,146	2,206	1,360	1,195
	(割合；%)	5.5	6.6	2.9	9.9	4.0	7.7	4.7	4.2
水痘	報告数	245,880	224,805	202,732	234,603	238,861	195,713	175,030	157,662
	定点あたり報告数	81.61	74.52	67.07	77.47	76.15	62.26	55.70	50.15
	観察延べ週数	29,367	29,250	29,281	28,666	28,597	28,598	28,652	28,650
	警報あり延べ週数	711	463	393	505	568	283	244	144
	(割合；%)	2.4	1.6	1.3	1.8	2.0	1.0	0.85	0.5
	注意報あり延べ週数	1,548	1,313	1,069	1,376	1,353	919	697	588
(割合；%)	5.3	4.5	3.7	4.8	4.7	3.2	2.4	2.1	
手足口病	報告数	93,699	145,167	68,578	151,021	347,409	72,822	303,339	83,692
	定点あたり報告数	31.10	48.12	22.69	49.87	110.75	23.17	96.52	26.82
	観察延べ週数	29,367	29,250	29,281	28,666	28,597	28,598	28,652	28,650
	警報あり延べ週数	867	1,752	619	1,901	5,121	668	4,934	622
	(割合；%)	3.0	6.0	2.1	6.6	17.9	2.3	17.2	2.2
伝染性紅斑	報告数	78,934	19,256	17,281	50,061	87,106	20,966	10,118	32,350
	定点あたり報告数	26.20	6.38	5.72	16.53	27.77	6.67	3.22	10.29
	観察延べ週数	29,367	29,250	29,281	28,666	28,597	28,598	28,652	28,650
	警報あり延べ週数	2,446	279	255	1,175	2,417	291	130	721
	(割合；%)	8.3	1.0	0.9	4.1	8.5	1.0	0.5	2.5
百日咳	報告数	2,932	6,753	5,208	5,388	4,395	4,087	1,662	2,066
	定点あたり報告数	0.97	2.24	1.72	1.78	1.40	1.30	0.53	0.66
	観察延べ週数	29,367	29,250	29,281	28,666	28,597	28,598	28,652	28,650
	警報あり延べ週数	93	391	314	262	167	214	40	73
	(割合；%)	0.3	1.3	1.1	0.9	0.6	0.7	0.1	0.3
風疹‡	報告数	463	-	-	-	-	-	-	-
	定点あたり報告数	0.15	-	-	-	-	-	-	-
	観察延べ週数	29,367	-	-	-	-	-	-	-
	警報あり延べ週数	4	-	-	-	-	-	-	-
	(割合；%)	0.0	-	-	-	-	-	-	-
ヘルパンギーナ	報告数	126,105	113,696	75,666	139,209	139,081	114,548	94,755	137,040
	定点あたり報告数	41.86	37.69	25.03	45.97	44.34	36.44	30.15	43.59
	観察延べ週数	29,367	29,250	29,281	28,666	28,597	28,598	28,652	28,650
	警報あり延べ週数	1,665	1,282	676	1,985	1,849	1,273	929	1,733
	(割合；%)	5.7	4.4	2.3	6.9	6.5	4.5	3.2	6.0
麻疹‡	報告数	3,133	-	-	-	-	-	-	-
	定点あたり報告数	1.04	-	-	-	-	-	-	-
	観察延べ週数	29,367	-	-	-	-	-	-	-
	警報あり延べ週数	58	-	-	-	-	-	-	-
	(割合；%)	0.2	-	-	-	-	-	-	-
流行性耳下腺炎	報告数	67,803	65,350	104,568	179,669	137,157	71,547	41,016	46,338
	定点あたり報告数	22.51	21.66	34.59	59.33	43.72	22.76	13.05	14.74
	観察延べ週数	29,367	29,250	29,281	28,666	28,597	28,598	28,652	28,650
	警報あり延べ週数	298	297	520	1,159	976	307	52	139
	(割合；%)	1.0	1.0	1.8	4.0	3.4	1.1	0.18	0.5
急性出血性結膜炎	報告数	824	843	503	635	4,629	476	676	414
	定点あたり報告数	1.25	1.25	0.75	0.94	6.83	0.70	0.99	0.61
	観察延べ週数	21,002	21,343	21,604	21,236	21,253	21,193	21,200	21,197
	警報あり延べ週数	281	318	201	216	325	145	212	148
	(割合；%)	1.3	1.5	0.9	1.0	1.5	0.7	1.0	0.7
流行性角結膜炎	報告数	23,537	24,266	16,745	21,792	21,250	19,711	20,606	20,233
	定点あたり報告数	35.79	36.02	24.82	32.10	31.36	28.91	30.20	29.59
	観察延べ週数	21,002	21,343	21,604	21,236	21,253	21,193	21,200	21,197
	警報あり延べ週数	163	191	77	162	125	164	161	100
	(割合；%)	0.8	0.9	0.4	0.8	0.6	0.8	0.8	0.5

\*：2009年のインフルエンザは、第1週～第21週の季節性、第32週以降の新型の2つの流行があったため警報頻度が高くなっている。

†：2007年から警報の新基準値を採用

‡：2008年から全数把握対象疾患へ変更

図1. 定点あたり報告数、インフルエンザ・小児科・眼科定点対象疾患、1999～2014年

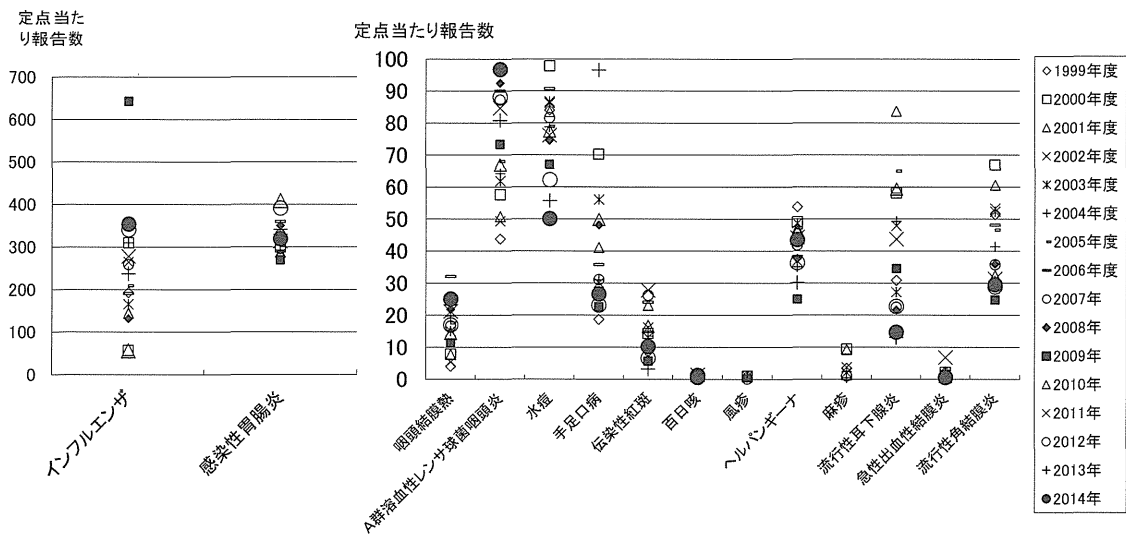


図2. 警報の発生割合(%)、インフルエンザ・小児科・眼科定点対象疾患、1999～2014年

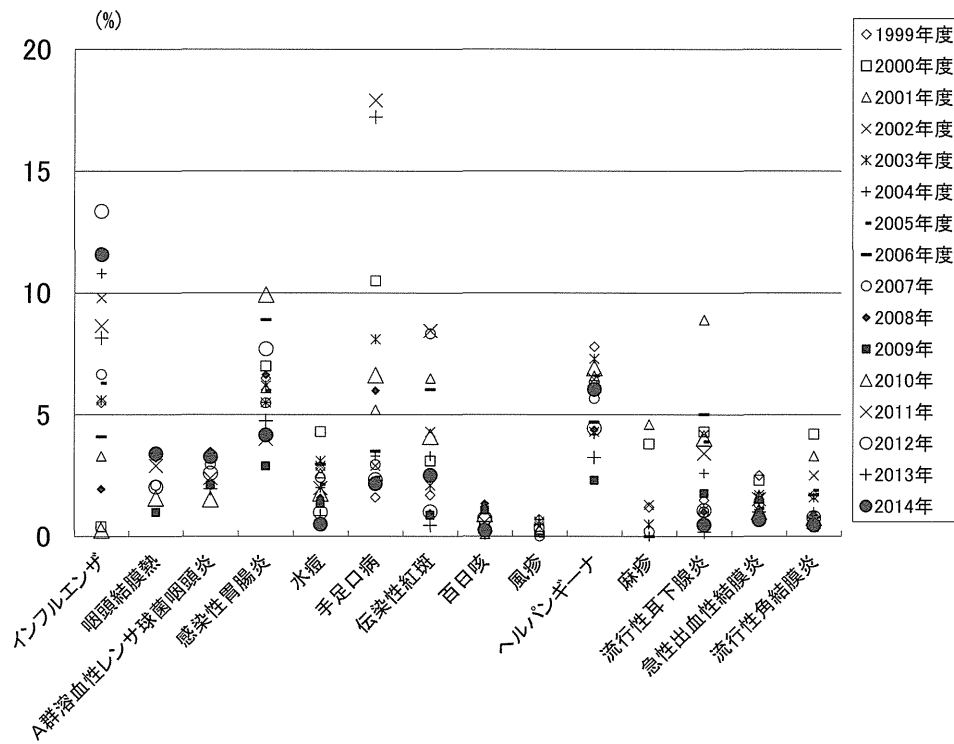


図3-1. 全国の週別、水痘の警報発生ありの保健所割合、1999~2014年

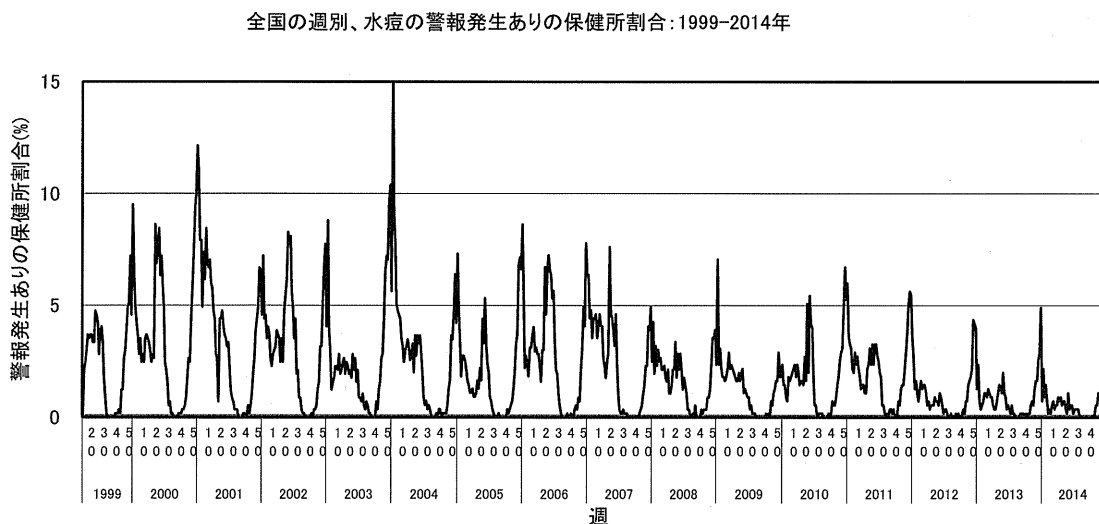


表3-1. 警報の発生状況、水痘、1999~2014年

	報告数	定点あたり報告数	警報発生数	警報発生割合(%)	ピークのピークの高さ(%)*	ピークの週*	流行開始週†	流行終了週†	流行期間(週数)†	
年度	1999	24,400	84.0	839	2.8	9.5	1	50	2	5
	2000	293,860	97.9	1266	4.3	12.1	1	49	13	17
	2001	253,057	83.5	775	2.6	7.2	2	51	2	4
	2002	262,620	86.3	849	2.9	8.8	2	50	2	5
	2003	264,180	86.7	917	3.1	15.5	2	48	5	10
	2004	235,578	78.8	572	2.0	7.3	1	52	1	3
	2005	240,778	78.9	597	2.1	8.6	1	50	2	5
年次	2006	273,019	90.7	872	3.0	7.2	22	19	26	8
	2007	245,880	81.6	711	2.4	7.6	19	19	19	1
	2008	224,805	74.5	463	1.6	4.3	2	-	-	-
	2009	202,732	67.1	393	1.3	7.1	2	-	-	-
	2010	234,603	77.5	505	1.8	6.7	51	51	52	2
	2011	238,861	76.1	568	2.0	5.6	51	50	52	3
	2012	195,713	62.3	283	1.0	4.4	50	-	-	-
	2013	175,030	55.7	244	0.9	4.9	52	-	-	-
	2014	157,662	50.1	144	0.5	1.5	4	-	-	-

\* 週別警報ありの保健所数が保健所全体に占める割合の最大値、その週  
 † 警報あり保健所数が全国保健所数全体の5%以上に該当する最初の週、最後の週、期間(週数)

参考図1. 水痘、週別定点当たり報告数、2005~2015年

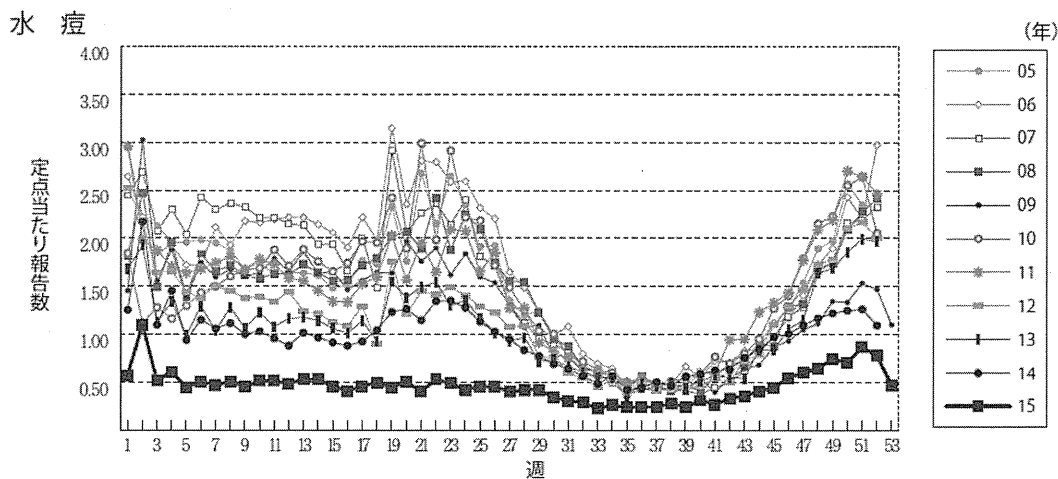


図3-2. 全国の週別、流行性耳下腺炎の警報発生あたりの保健所割合、1999~2014年

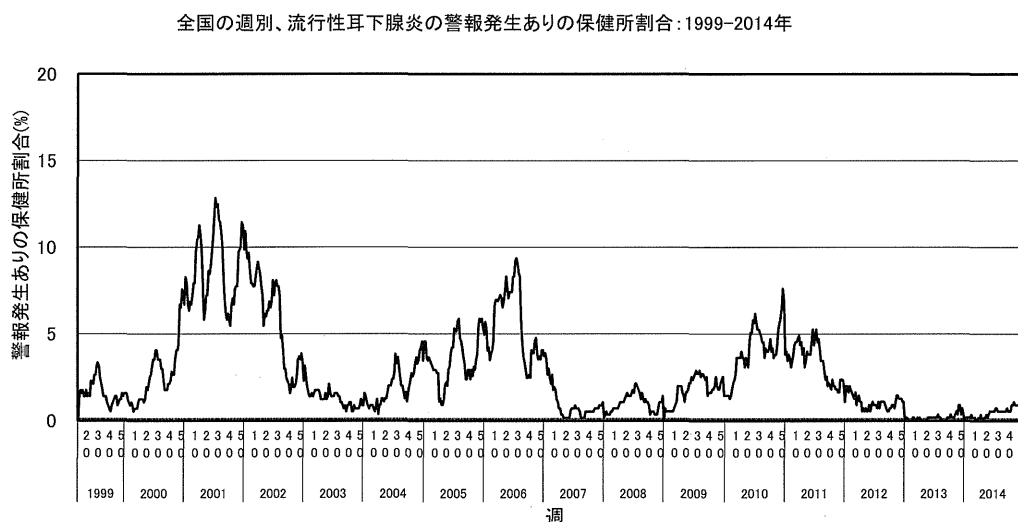


表3-2. 警報の発生状況、流行性耳下腺炎、1999~2014年

年度	報告数	定点あたり報告数	警報発生数	警報発生割合(%)
1999	89,697	30.89	442	1.5
2000	174,580	58.13	1264	4.3
2001	253,417	83.66	2629	8.9
2002	145,886	47.92	1250	4.2
2003	82,987	27.22	325	1.1
2004	147,298	49.26	754	2.6
2005	198,279	64.97	1083	3.9
2006	174,086	57.85	1475	5.0
2007	67,803	22.51	298	1.0
2008	65,350	21.66	297	1.0
2009	104,568	34.59	520	1.8
2010	179,669	59.33	1159	4.0
2011	137,157	43.72	976	3.4
2012	71,547	22.76	307	1.1
2013	41,016	13.05	52	0.2
2014	46,338	14.74	139	0.5

(流行性耳下腺炎は、季節性、各年のピークが不明確なため、ピークや流行期間の数量的評価を行わなかった。)

参考図2. 流行性耳下腺炎、週別定点当たり報告数、2005~2015年

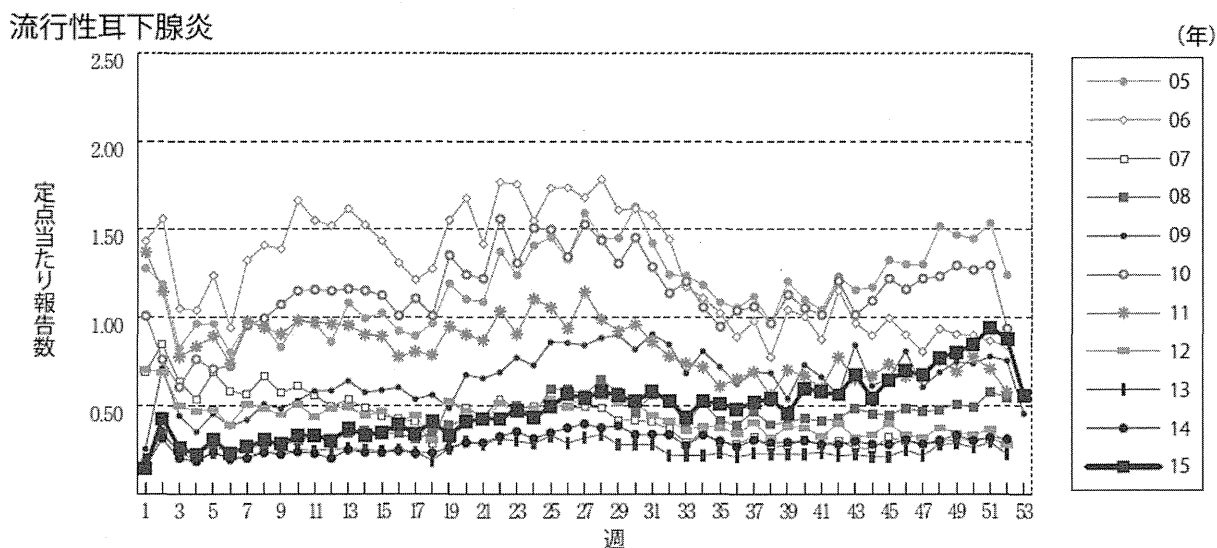


表4. 年度別、都道府県警報の発生週数（インフルエンザ、小児科定点対象11疾患）、1999～2014年

	年度																1999-2014年の 合計	都道府県あ たり年間の 平均
	1999	2000	2001	2002	2003	2004	2005	2006	2007	2008	2009	2010	2011	2012	2013	2014		
<b>インフルエンザ</b>																		
都道府県警報あり週数	210	10	110	373	201	323	200	140	238	76	817	5	316	450	288	379	4136	(5.5)
県内保健所警報あり週数*	334	85	290	520	317	388	365	242	431	203	1063	47	527	587	441	569	6409	(8.5)
割合(%)	62.9	11.8	37.9	71.7	63.4	83.2	54.8	57.9	55.2	37.4	76.9	10.6	60.0	76.7	65.3	66.6	64.5	
<b>咽頭結膜熱</b>																		
都道府県警報あり週数	7	81	78	29	204	352	200	852	15	66	2	6	49	0	75	56	2072	(2.8)
県内保健所警報あり週数*	240	543	558	424	1107	1300	1216	1851	478	552	214	331	567	446	547	621	10995	(14.6)
割合(%)	2.9	14.9	14.0	6.8	18.4	27.1	16.4	46.0	3.1	12.0	0.9	1.8	8.6	0.0	13.7	9.0	18.8	
<b>A群溶血性レンサ球菌咽頭炎</b>																		
都道府県警報あり週数	58	138	140	100	203	188	230	536	36	28	31	6	49	36	37	56	1872	(2.7)
県内保健所警報あり週数*	825	1193	979	880	1095	1282	1063	1527	580	604	422	345	461	502	367	557	12682	(16.9)
割合(%)	7.0	11.6	14.3	11.4	18.5	14.7	21.6	35.1	6.2	4.6	7.3	1.7	10.6	7.2	10.1	10.1	14.8	
<b>感染性胃腸炎</b>																		
都道府県警報あり週数	224	196	152	156	204	212	223	311	206	205	93	398	99	252	137	127	3195	(4.2)
県内保健所警報あり週数*	691	801	684	652	679	694	635	718	396	736	512	959	575	818	602	618	10770	(14.3)
割合(%)	32.4	24.5	22.2	23.9	30.0	30.5	35.1	43.3	52.0	27.9	18.2	41.5	17.2	30.8	22.8	20.6	29.7	
<b>水痘</b>																		
都道府県警報あり週数	59	66	30	31	27	46	16	56	62	12	24	29	21	7	8	0	494	(0.7)
県内保健所警報あり週数*	547	720	491	523	536	376	425	560	470	370	333	350	402	218	205	123	6649	(8.8)
割合(%)	10.8	9.2	6.1	5.9	5.0	12.2	3.8	10.0	13.2	3.2	7.2	8.3	5.2	3.2	3.9	0.0	7.4	
<b>手足口病</b>																		
都道府県警報あり週数	40	346	156	56	268	75	77	115	91	180	57	247	584	92	584	49	3017	(4.0)
県内保健所警報あり週数*	240	855	522	407	696	435	348	445	415	636	244	603	942	298	913	344	8343	(11.1)
割合(%)	16.7	40.5	29.9	13.8	38.5	17.2	22.1	25.8	21.9	28.3	23.4	41.0	62.0	30.9	64.0	14.2	36.2	
<b>伝染性紅斑</b>																		
都道府県警報あり週数	25	33	151	96	13	53	64	108	255	23	6	107	272	35	21	24	1286	(1.7)
県内保健所警報あり週数*	373	538	906	675	402	479	414	1006	1042	202	114	613	1039	256	115	310	8484	(11.3)
割合(%)	6.7	6.1	16.7	14.2	3.2	11.1	15.5	10.7	24.5	11.4	5.3	17.5	26.2	13.7	18.3	7.7	15.2	
<b>百日咳</b>																		
都道府県警報あり週数	0	0	0	0	0	0	0	0	0	4	0	0	0	0	0	0	4	(0.0)
県内保健所警報あり週数*	87	104	36	40	31	37	11	27	92	316	283	235	162	200	38	70	1769	(2.4)
割合(%)	0.0	0.0	0.0	0.0	0.0	0.0	0.0	0.0	0.0	1.3	0.0	0.0	0.0	0.0	0.0	0.0	0.2	
<b>風疹</b>																		
都道府県警報あり週数	2	0	0	8	15	5	0	0	0	-	-	-	-	-	-	-	30	(0.1)
県内保健所警報あり週数*	137	73	67	86	136	138	2	7	4	-	-	-	-	-	-	-	650	(1.5)
割合(%)	1.5	0.0	0.0	9.3	11.0	3.6	0.0	0.0	0.0	-	-	-	-	-	-	-	4.6	
<b>ヘルパンギーナ</b>																		
都道府県警報あり週数	284	186	220	122	261	140	199	123	176	135	59	210	234	123	88	186	2746	(3.7)
県内保健所警報あり週数*	616	492	460	404	553	434	514	424	505	409	277	478	484	404	375	473	7302	(9.7)
割合(%)	46.1	37.8	47.8	30.2	47.2	32.3	38.7	29.0	34.9	33.0	21.3	43.9	48.3	30.4	23.5	39.3	37.6	
<b>麻疹</b>																		
都道府県警報あり週数	47	117	116	16	15	0	0	0	0	-	-	-	-	-	-	-	311	(0.7)
県内保健所警報あり週数*	246	601	569	236	101	11	0	1	46	-	-	-	-	-	-	-	1811	(4.3)
割合(%)	19.1	19.5	20.4	6.8	14.9	0.0	0.0	0.0	0.0	-	-	-	-	-	-	-	17.2	
<b>流行性耳下腺炎</b>																		
都道府県警報あり週数	20	84	260	75	0	32	133	116	17	14	52	52	98	0	3	0	956	(1.3)
県内保健所警報あり週数*	276	675	1278	722	211	482	763	813	244	247	404	776	655	283	49	139	8017	(10.7)
割合(%)	7.2	12.4	20.3	10.4	0.0	6.6	17.4	14.3	7.0	5.7	12.9	6.7	15.0	0.0	6.1	0.0	11.9	

( )内は都道府県あたり年間の平均

\*: 県内に1つ以上の保健所警報が出ている週数

割合: 都道府県警報あり週数/県内保健所警報あり週数×100(%)

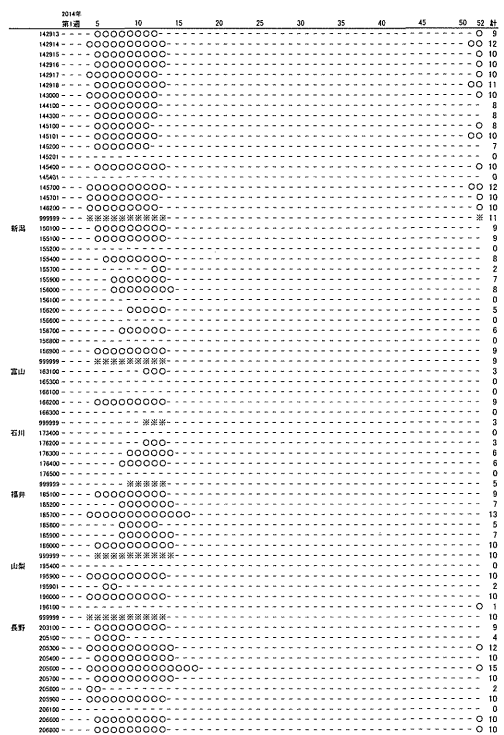
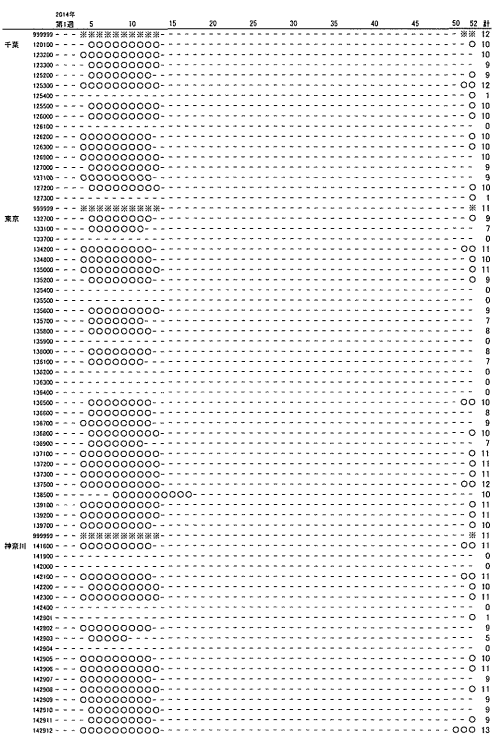
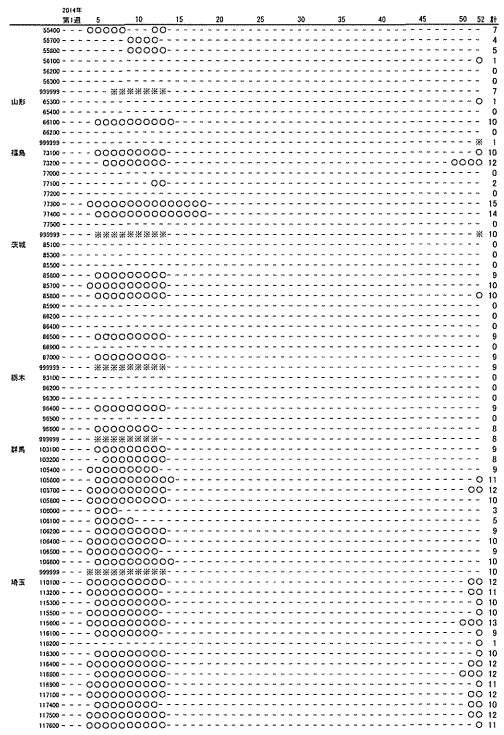
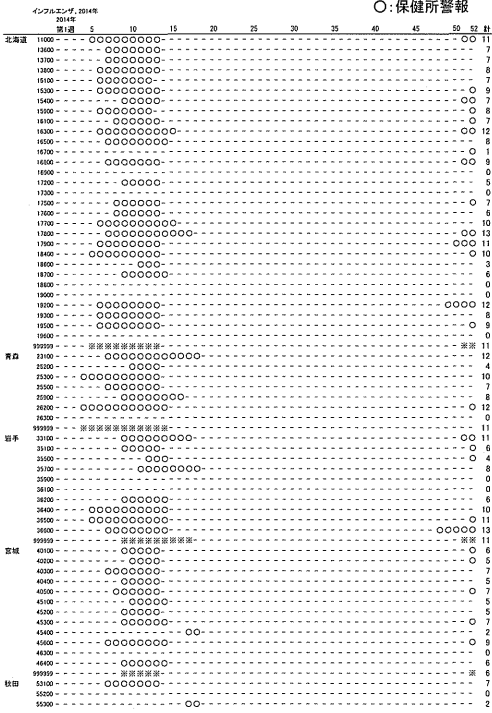
2009年のインフルエンザは、第1週～第21週の季節性、第32週以降の新型の2つの流行があったため警報頻度が高くなっている。

表5. 年度・都道府県別、都道府県警報の発生週数/県内保健所警報あり週数\*(インフルエンザ)、1999~2014年

都道府県	年度														年次			
	1999	2000	2001	2002	2003	2004	2005	2006	2007	2008	2009	2010	2011	2012	2013	2014	1999-2014	
北海道	3/11	0/2	0/14	3/19	3/12	7/8	2/13	3/18	5/21	0/5	11/29	0/7	3/22	9/14	4/10	11/17	64/222	
青森	5/6	0/2	0/9	5/8	3/10	6/6	0/6	3/3	9/12	0/6	14/22	0/0	0/12	14/14	4/7	11/16	74/139	
岩手	4/8	0/4	5/10	8/9	5/6	6/8	0/10	1/3	6/9	3/6	12/25	0/0	3/8	13/16	6/8	11/19	83/149	
宮城	5/13	0/3	4/7	6/10	4/6	6/11	0/6	3/4	4/12	0/0	20/25	0/0	3/7	10/15	4/6	6/11	75/136	
秋田	6/7	2/4	4/7	9/10	6/9	5/7	3/12	4/4	9/11	0/4	26/28	0/0	0/3	9/14	6/14	7/13	96/147	
山形	5/7	0/0	0/7	8/10	0/7	7/8	0/0	4/7	5/12	0/0	19/21	0/0	4/6	13/15	4/6	1/11	70/117	
福島	4/6	0/3	4/7	8/8	6/7	7/9	0/7	4/4	6/6	0/4	23/25	0/0	5/8	14/15	7/11	10/19	98/139	
茨城	0/4	0/0	0/0	4/9	3/5	7/8	0/5	2/4	3/5	0/0	13/22	0/0	5/9	9/11	5/8	9/11	60/101	
栃木	4/6	0/0	5/8	7/8	3/4	8/8	4/6	1/3	2/5	0/3	17/20	0/0	6/6	6/9	11/11	5/6	8/9	79/103
群馬	4/6	0/0	7/10	5/10	4/8	7/9	5/7	3/4	5/8	0/5	15/23	0/0	11/15	5/12	5/6	10/13	86/136	
埼玉	5/9	0/2	5/8	7/8	5/6	8/9	5/7	4/5	6/10	0/0	21/25	0/0	11/12	10/11	5/7	12/13	104/132	
千葉	4/7	0/2	3/8	7/11	5/5	7/8	5/6	3/5	4/7	0/0	19/22	0/0	9/12	9/12	6/8	11/12	92/125	
東京	3/6	0/0	0/6	5/8	3/5	7/9	5/7	0/6	0/7	0/0	14/23	0/0	9/14	9/10	3/6	11/16	69/123	
神奈川	4/8	0/0	2/8	6/10	5/5	6/10	5/8	4/5	5/6	0/0	20/25	0/0	9/11	9/10	4/8	11/13	90/127	
新潟	6/9	0/3	5/6	9/12	6/8	8/10	0/12	4/5	7/8	0/4	21/29	0/0	10/11	9/13	7/9	9/10	101/149	
富山	6/9	0/0	0/6	8/9	5/5	7/9	6/7	3/3	5/8	0/0	18/20	0/0	10/11	7/10	8/8	3/9	86/114	
石川	7/7	0/2	4/6	11/12	5/7	7/8	7/9	4/7	7/12	4/5	21/23	0/0	7/11	11/13	11/11	5/7	111/140	
福井	5/6	0/0	0/3	12/12	8/8	7/7	7/13	5/5	8/9	5/7	22/26	0/5	14/15	15/15	5/10	10/13	123/154	
山梨	5/6	0/3	0/5	8/8	4/6	5/7	0/0	3/3	6/6	0/0	19/21	0/0	12/12	9/9	9/9	10/10	100/106	
長野	6/7	0/0	1/6	8/13	6/7	8/8	8/10	5/7	8/11	0/0	17/20	0/0	13/17	10/15	9/10	12/15	111/146	
岐阜	4/7	0/0	3/4	5/6	4/5	7/9	5/6	0/4	0/7	0/4	10/14	0/0	10/14	7/12	10/12	10/12	75/116	
静岡	6/7	0/4	6/7	8/10	5/7	8/10	7/9	0/4	0/7	2/7	17/21	0/0	10/14	10/15	9/11	9/14	97/147	
愛知	4/11	0/0	7/9	7/9	5/11	8/9	7/13	7/9	9/14	5/9	21/26	0/4	12/16	8/12	11/13	10/13	121/178	
三重	5/9	0/4	4/10	6/11	5/6	9/10	7/12	5/7	7/11	4/7	16/21	0/0	10/10	7/12	9/10	9/10	103/150	
滋賀	4/4	0/0	0/0	8/9	5/6	6/7	6/7	5/5	6/7	0/5	21/21	0/0	9/11	9/12	8/9	10/11	97/114	
京都	4/6	0/0	0/4	5/13	3/8	6/8	4/7	0/5	0/10	0/0	16/24	0/0	0/6	11/12	5/10	11/12	65/125	
大阪	0/4	0/4	0/0	0/9	4/5	6/8	4/6	4/7	5/10	0/8	19/30	0/3	0/17	11/14	2/11	11/20	66/156	
兵庫	4/10	0/6	0/10	5/15	4/9	7/8	5/7	2/6	3/11	0/1	19/25	0/0	3/15	10/14	6/11	9/11	77/159	
奈良	3/8	0/3	0/0	7/9	4/5	5/7	6/6	0/5	0/6	0/0	13/18	0/0	0/0	7/10	0/9	2/12	47/98	
和歌山	4/6	0/5	0/0	9/12	4/7	6/8	5/5	3/4	4/9	0/0	9/21	0/0	0/0	11/12	0/8	1/9	56/106	
鳥取	5/6	0/0	8/8	10/11	5/7	7/7	5/6	2/5	3/7	0/0	16/16	0/0	0/5	5/5	9/10	0/8	75/101	
島根	5/7	0/0	0/0	5/12	0/5	6/8	5/13	2/2	4/4	0/3	10/17	0/0	0/9	5/6	0/3	5/6	47/95	
岡山	5/6	0/0	0/0	9/11	5/6	6/8	6/8	2/3	6/11	0/0	13/16	0/0	10/13	10/10	7/9	6/10	85/111	
広島	4/5	0/0	4/5	5/8	5/5	6/7	5/7	2/5	4/13	0/9	15/25	0/0	9/15	6/10	8/11	0/15	73/140	
山口	6/8	0/1	0/11	12/13	4/10	8/9	4/7	3/5	7/12	5/5	12/21	0/0	10/14	8/8	9/14	5/10	93/148	
徳島	4/8	3/7	0/5	10/11	5/6	6/7	5/7	2/2	4/4	0/3	16/17	0/0	0/4	10/11	0/11	0/10	65/113	
香川	0/3	0/0	0/0	10/10	0/0	6/6	4/4	1/2	4/5	0/3	19/20	0/0	5/6	9/10	7/7	6/6	71/82	
愛媛	6/7	2/3	4/9	6/11	5/7	6/6	6/10	1/3	3/4	3/10	17/21	0/0	5/10	11/11	9/10	7/8	91/130	
高知	5/8	3/6	0/8	10/11	0/4	7/8	7/7	0/1	0/0	5/9	19/21	0/0	5/14	8/9	8/9	0/5	77/120	
福岡	6/10	0/0	0/10	14/17	5/8	8/9	5/9	5/7	7/11	7/9	22/28	0/6	14/18	10/16	9/12	11/15	123/185	
佐賀	4/6	0/2	0/0	14/17	0/5	9/9	5/6	2/5	4/8	0/7	13/21	0/0	6/7	11/13	4/7	10/10	82/123	
長崎	5/7	0/4	7/11	9/13	7/10	8/9	5/8	3/3	8/8	6/7	19/21	0/4	6/17	13/15	8/9	11/12	115/158	
熊本	4/7	0/0	4/9	11/16	3/7	7/9	4/10	2/7	5/13	6/9	17/21	0/0	5/12	8/15	0/12	10/15	87/167	
大分	7/8	0/0	10/11	12/16	6/9	9/9	5/10	5/7	7/9	7/9	20/20	0/0	12/15	10/11	6/9	10/11	123/154	
宮崎	6/7	0/2	0/12	8/12	7/9	9/9	7/10	7/8	12/13	9/9	23/25	0/4	12/16	9/14	10/18	10/15	129/183	
鹿児島	5/6	0/4	4/6	12/12	7/7	8/10	4/5	2/5	5/8	5/9	17/25	0/4	5/12	10/17	10/11	9/12	103/153	
沖縄	4/5	0/0	0/0	12/12	5/7	6/7	0/9	10/11	11/24	0/12	26/33	5/5	13/15	13/26	7/7	19/19	131/192	
計	210/334	10/85	110/290	373/520	201/317	323/388	200/365	140/242	238/431	76/203	817/1063	5/47	316/527	450/587	288/441	379/569	4136/6409	
平均	4.5	0.2	2.3	7.9	4.3	6.9	4.3	3.0	5.1	1.6	17.4	0.1	6.7	9.6	6.1	8.1	5.5	
割合(%)	/7.1	/1.8	/6.2	/11.1	/6.7	/8.3	/7.8	/5.1	/9.2	/4.3	/22.6	/1.0	/11.2	/12.5	/9.4	/12.1	/8.5	
割合(%)	62.9	11.8	37.9	71.7	63.4	83.2	54.8	57.9	55.2	37.4	76.9	10.6	60.0	76.7	65.3	66.6	64.5	

\*: 県内に1つ以上の保健所警報が出ている週数  
 都道府県警報あり週数/県内保健所警報あり週数  
 平均: 都道府県あたり年間平均  
 割合: 都道府県警報あり週数/県内保健所警報あり週数×100(%)  
 2009年のインフルエンザは、第1週~第21週の季節性、第32週以降の新型の2つの流行があったため警報頻度が高くなっている。

図4. インフルエンザの県警報と保健所警報の週別発生状況 ※：都道府県警報 ○：保健所警報







2014年		5	10	15	20	25	30	35	40	45	50	52	社
425400	00000000000000000000												14
425500	00000000000000000000												12
425600	00000000000000000000												2
426100	00000000000000000000												0
426200	00000000000000000000												10
426300	00000000000000000000												0
426400	00000000000000000000												10
426500	00000000000000000000												9
426600	00000000000000000000												10
426700	00000000000000000000												9
929999	00000000000000000000												10
大分													
443100	00000000000000000000												10
443200	00000000000000000000												9
443300	00000000000000000000												9
443400	00000000000000000000												6
443500	00000000000000000000												11
443600	00000000000000000000												10
443700	00000000000000000000												8
929999	00000000000000000000												10
宫崎													
452100	00000000000000000000												9
452200	00000000000000000000												9
452300	00000000000000000000												11
452400	00000000000000000000												13
452500	00000000000000000000												9
452600	00000000000000000000												5
452700	00000000000000000000												0
452800	00000000000000000000												6
452900	00000000000000000000												10
929999	00000000000000000000												10
鹿儿岛													
463300	00000000000000000000												9
463400	00000000000000000000												6
463500	00000000000000000000												6
463600	00000000000000000000												0
463700	00000000000000000000												0
463800	00000000000000000000												0
463900	00000000000000000000												4
464000	00000000000000000000												0
464100	00000000000000000000												4
464200	00000000000000000000												0
464300	00000000000000000000												0
464400	00000000000000000000												4
464500	00000000000000000000												3
464600	00000000000000000000												9
464700	00000000000000000000												4
929999	00000000000000000000												9
冲绳													
473100	00000000000000000000												19
473200	00000000000000000000												10
473300	00000000000000000000												12
473400	00000000000000000000												7
473500	00000000000000000000												9
473600	00000000000000000000												12
929999	00000000000000000000												19

## 疫学的・統計学的なサーベイランスの評価と改善 水痘の警報・注意報の基準値の変更の提案

研究協力者 太田 晶子 埼玉医科大学医学部公衆衛生学  
橋本 修二 藤田保健衛生大学医学部衛生学  
川戸 美由紀 藤田保健衛生大学医学部衛生学  
村上 義孝 東邦大学医学部社会医学講座医療統計学分野  
谷口 清州 国立病院機構三重病院臨床研究部  
砂川 富正 国立感染症研究所感染症疫学センター  
研究分担者 永井 正規 埼玉医科大学医学部公衆衛生学

### 研究要旨

本年度の研究報告書「警報・注意報の検討－2014年の警報・注意報の発生と都道府県警報の発生について－」において、2007年～2014年までの患者報告データに基づいて現行の警報・注意報基準値を評価した結果、水痘の警報・注意報基準値を変更する必要があると判断した。本研究の目的は、今後の水痘患者報告数に対して、適切な警報基準値を提案することである。2011年から2014年の各年の週・保健所別定点当たり報告数の90%点、95%点、99%点の値を参考にして、警報基準値を適当に設定したときの警報発生頻度を観察し、適切な警報基準値を検討し、提案した。

今後のデータに適用する警報基準値としては、開始基準値「3」、終息基準値「1」が適切であると判断した。

水痘の警報・注意報の基準値を以下のとおり変更することを提案する。

警報の開始基準値「3」、警報の終息基準値「1」、注意報基準値「1」

### A. 研究目的

感染症発生動向調査において、5類感染症定点把握対象疾患の一部、インフルエンザ、小児科定点対象疾患と眼科定点対象疾患について、保健所管轄地域を対象とする警報・注意報発生システムが実施されている。同システムでは、保健所管轄地域の1週間の定点当たり報告数が基準値を超えた場合に、警報レベルあるいは注意報レベルとして、都道府県衛生主管部局や保健所など第一線の衛生行政機関の専門家に向けて注意喚起を行っている。

警報・注意報の基準値については、感染症発生動向調査の患者報告データに基づいて設定され、また、定期的に評価・見直しを加えることとしている。なお、それに関係して、同システムには基

準値変更の機能が付けられている。

我々は、本年度の研究報告書「警報・注意報の検討－2014年の警報・注意報の発生と都道府県警報の発生について－」において、2007年～2014年までの患者報告データに基づいて現行の警報・注意報基準値を評価した。その結果、水痘の警報基準値を変更する必要があることを指摘した。なお、現行の基準値は2008年度から使用されている。

水痘の基準値変更の必要性については、上記報告書で示したように、2012年から2014年の警報発生割合が継続して1%以下と極めて低く、かつ低下傾向を示していること、2015年の水痘の週別定点当たり報告数の推移をみると年間通して、2014年に比べ、さらに報告数は低下していること、水痘は2014年10月から定期予防接種対象疾患となり

予防接種の普及が進展していくことから今後患者報告数は大きく減少していくと考えられること、などから警報・注意報の基準値を変更する必要があると判断した。

本研究の目的は、今後の水痘患者報告数に対して、適切な警報基準値を検討、提案することである。

## B. 研究方法

2011年から2014年までの定点からの水痘患者報告数を用いて、各年の週・保健所別定点当たり報告数の分布、90%点、95%点、99%点を求めた。これらの値を参考にして、警報基準値を適当に設定したときの警報発生頻度を観察した。

(倫理面への配慮)

本研究では、個人情報を取り扱わないため個人情報保護に係る問題は生じない。

## C. 研究結果

2011年から2014年の水痘患者報告数、定点あたり報告数、週・保健所別定点あたり報告数の分布、90%点、95%点、99%点を表1に示した。なお、参考値として、2015年の水痘患者報告数の速報値を合わせて表1に示した。年次を追うに従い年間報告数、定点あたり年間報告が低下傾向にあることを反映して、90%点、95%点、99%点はいずれも低下している。直近の2014年の95-99%点の値の「3, 4, 5」を開始基準値、90%点値の2の前後「1, 2, 3」を終息基準値に設定し、これらの組み合わせの場合の警報発生頻度を表2に示した。

開始基準値「4」、終息基準値「2」による警報発生頻度は、2014年が4%に近く、2014年の患者報告数157,662、定点当たり報告数50.1の状況下では、この基準値が適切であると判断できる。しかし、2015年の速報値による定点当たり報告数は24.7であり、2014年のそれに比べて半減している。今後水痘患者数が大きく減少した状況での警報の基準値は、開始基準値「4」、終息基準値「2」より、さらに低い値の、開始基準値「3」、終息基準値「1」とするのが適切と判断できる。

## D. 考察

水痘患者数が大きく減少する状況において、適切な警報基準値を検討した。水痘は、2014年10月から定期予防接種対象となり今後予防接種の普及が進展していくことから、患者数は今後急速に減少していくことが想定される。患者数が大きく低下することに伴い、小流行の早期発見の重要性も高まると考えられる。

今後患者数が大きく低下することを考慮し、今後のデータに適用する警報基準値としては、開始基準値「3」、終息基準値「1」が適切であると判断した。

以上より、水痘の警報・注意報の基準値を以下のとおり変更することを提案する。

警報の開始基準値「3」

警報の終息基準値「1」

注意報基準値 「1」

(参考：

現行の警報開始基準値「7」

現行の警報終息基準値「4」

現行の注意報基準値 「4」)

## E. 結論

水痘の警報・注意報の基準値を以下のとおり変更することを提案する。

警報の開始基準値「3」

警報の終息基準値「1」

注意報基準値 「1」

## F. 研究発表

1. 論文発表

なし

2. 学会発表

なし

## G. 知的財産権の出願・登録状況

1. 特許取得

なし

2. 実用新案登録

なし

3. その他

なし

表1. 週・保健所別定点当たり報告数の分布（水痘、2011～2014年）

	年間 報告数	定点あたり 年間報告数	週・保健所別定点当たり報告数		
			90%点	95%点	99%点
2011	238,861	76.1	3.3	4.4	7.3
2012	195,713	62.3	2.7	3.6	6.3
2013	175,030	55.7	2.4	3.3	5.7
2014	157,662	50.1	2.2	3.0	5.0
2015*	77,591	24.7			

\*2015年感染症発生動向調査速報値

表2. 基準値の変更による警告レベルの頻度（水痘、2011～2014年）

警報の基準値		注意報	警報あり延べ週数、割合（%）							
開始	終息		2011年		2012年		2013年		2014年	
3	1	1	7,362	25.7	5,349	18.7	4,066	14.2	3,636	12.7
	2	2	4,717	16.5	3,365	11.8	2,551	8.9	2,123	7.4
4	1	1	5,055	17.5	3,374	11.8	2,489	8.7	2,290	8.0
	2	2	3,167	11.1	2,111	7.4	1,524	5.3	1,248	4.4
	3	3	2,386	8.3	1,467	5.1	1,122	3.9	871	3.0
5	1	1	3,272	11.4	2,246	7.9	1,685	5.9	1,380	4.8
	2	2	2,108	7.4	1,399	4.9	1,013	3.5	765	2.7
	3	3	1,589	5.6	966	3.4	684	2.4	495	1.7

現行基準値

警報の基準値		注意報	警報あり延べ週数、割合（%）							
開始	終息		2011年		2012年		2013年		2014年	
7	4	4	568	2.0	283	1.0	244	0.9	144	0.5

## 疫学的・統計学的なサーベイランスの評価と改善 罹患数の推計 — 2014年までの推計値の観察 —

研究協力者 川戸 美由紀 藤田保健衛生大学医学部衛生学  
橋本 修二 藤田保健衛生大学医学部衛生学  
村上 義孝 東邦大学医学部社会医学講座医療統計学分野  
太田 晶子 埼玉医科大学医学部公衆衛生学  
谷口 清州 国立病院機構三重病院臨床研究部  
砂川 富正 国立感染症研究所感染症疫学センター  
研究分担者 永井 正規 埼玉医科大学医学部公衆衛生学

### 研究要旨

疫学的・統計学的なサーベイランスの評価と改善グループでは、課題の一つとして全国年間罹患数推計に関する検討を行ってきた。感染症発生動向調査に基づくインフルエンザ、小児科定点対象疾患、眼科定点対象疾患の罹患数の推計値について、2014年のデータを追加し、年別、週別、および、年齢階級別の週別全国罹患数推計値の推移をまとめた。

### A. 研究目的

感染症発生動向調査の主目的は流行の早期把握であるが、副次的目的として定点把握対象疾患の全国罹患数の推計が挙げられる。本研究グループでは、課題の一つとして全国年間罹患数推計に関して検討を行ってきた。2006年4月1日より利用開始されたシステムにおいては、本研究グループが提案した方法により、インフルエンザ・小児科定点対象12疾患（2008年より10疾患に減）・眼科定点対象2疾患について毎週の報告数が得られると同時に逐次的に全国罹患数推計が行われ、週別・月別・年別に、性別または年齢階級別の全国罹患数推計値が計算されている。

ここでは、感染症発生動向調査システムにおける罹患数推計値について、2014年の推計値を追加してまとめを行い、その推移を観察した。

### B. 研究方法

対象疾患は、インフルエンザ、小児科定点対象10疾患（咽頭結膜熱、A群溶血性レンサ球菌

咽頭炎、感染性胃腸炎、水痘、手足口病、伝染性紅斑、突発性発疹、百日咳、ヘルパンギーナ、流行性耳下腺炎）、眼科定点対象2疾患（急性出血性結膜炎、流行性角結膜炎）とした。小児科定点対象疾患であった風疹と麻疹は2008年から全数把握対象疾患に変更されているため、一部を除き対象外とした。

資料として、過去に本研究グループが推計を実施した2002年から2005年の年別の全国罹患数推計値と、2006年から2014年の感染症発生動向調査システムによる年別の全国罹患数推計値および週別全国罹患数推計値を利用した。推計値は、総数、および、男女別・年齢階級別に得た。

小児科定点対象10疾患・眼科定点対象2疾患の全国の罹患数推計値について、2006年から2014年の年別罹患数の推移と、年齢階級別の週別罹患数の推移を示した。年齢階級は、小児科定点対象疾患では0～4歳、5～9歳、10～14歳、15歳以上、眼科定点対象疾患では、0～9歳、10～19歳、20～59歳、60歳以上とした。

インフルエンザの全国の罹患数推計値については、2006年から2014年までの年別罹患数と、2006/2007年から2013/2014年までのシーズン別の罹患数の推移を示した。シーズン別の罹患数推計値はいずれも期間中の週別全国罹患数推計値を合計して求めた。各シーズンの期間については、基本的に第36週～翌年第35週としたが、新型インフルエンザのため、2008/2009年は2008年第36週～2009年第27週、2009/2010年は2009年第28週～2010年第35週とした。また、2006年から2014年の週別全国罹患数推計値の推移、および、年齢階級別の週別全国罹患数推計値の推移を示した。年齢階級は、0～4歳、5～9歳、10～14歳、15～19歳、20～29歳、30～39歳、40～49歳、50～59歳、60～69歳、70歳以上とした。

(倫理面への配慮)

本研究では、個人情報を含むデータを取り扱わないため、個人情報保護に係る問題は生じない。「疫学研究に関する倫理指針」の適用範囲ではないが、資料の利用や管理など、その倫理指針の原則を遵守した。

## C. 研究結果

### 1. 疾患別罹患数推計値

小児科定点対象10疾患と眼科定点対象2疾患における2006年から2014年の全国罹患数推計値について、表1-1～12に年別全国罹患数推計値、図1-1～12に年齢階級別の週別全国罹患数推計値の推移を示す。

### 2. インフルエンザの罹患数推計値

インフルエンザにおける2006年から2014年の全国罹患数推計値について、表2-1に年別全国罹患数推計値、表2-2にシーズン別全国罹患数推計値、図2-1に週別全国罹患数推計値、図2-2～3に年齢階級別の週別全国罹患数推計値の推移を示す。表2の各シーズンの期間については、方法の項に示した通りである。期間中の週別罹患数推計値の合計により求めたシーズン別の罹患数推計値は、2006/2007年が1,136万人、2007/2008年が684万人、2008/2009年が1,393万人、2009/2010年が2,091万人、2010/2011年が1,388万人、2011/2012年が1,680万人、2012/2013年が1,386万人、2013

/2014年が1,468万人であった。

## 3. 罹患数推計値のまとめ

表3に2002年～2014年の罹患数推計値の年次推移を示す。2002年～2005年の推計値は当グループによる推計値、2006年以降は同じ推計方法により感染症発生動向調査システム上で計算された推計値である。2009年のインフルエンザは新型インフルエンザを含む。

2014年の罹患数推計値はインフルエンザが1,722万人、感染性胃腸炎が647万人、A群溶血性レンサ球菌咽頭炎が158万人と多かった。2012・2013年と比べて、水痘、百日咳が少なかった。

## D. 考察

本研究グループで検討を進めてきた全国年間罹患数推計について、2013年のデータを追加し、推計値の推移をまとめた。とくに、週別全国罹患数の推計値と共に年齢階級別の週別全国罹患数の推計値を図示したことにより、年齢階級別の流行状況がわかりやすく表示できたと考える。

2006年4月1日より利用開始された感染症発生動向調査システムにおいて、システム利用者は本研究グループが提案した方法によるインフルエンザ・小児科定点対象12疾患(2008年より10疾患)・眼科定点対象2疾患の全国罹患数推計値を参照することができる。特にインフルエンザに関しては、2009/2010年のA(H1N1)pdm流行以降、インフルエンザ流行マップのホームページなどで推計値が利用されるようになり、また、報道などを通じて一般にも知られるようになった。

今後も推計方法について検討していくとともに、感染症対策に資するため、罹患数推計値の利用を進めていく必要がある。

## E. 結論

感染症発生動向調査に基づくインフルエンザ、小児科定点対象疾患、眼科定点対象疾患の罹患数の推計値について、2014年のデータを追加し、推移をまとめた。

**F. 研究発表**

1. 論文発表

なし

2. 学会発表

なし

2. 実用新案登録

なし

3. その他

なし

**G. 知的財産権の出願・登録状況**

1. 特許取得

なし



表1-1. 年別全国罹患数推計値 咽頭結膜熱

	2006年	2007年	2008年	2009年	2010年	2011年	2012年			2013年		2014年			
	推計値	推計値	推計値	推計値	推計値	推計値	推計値	95%信頼区間		推計値	95%信頼区間		推計値	95%信頼区間	
総数	59.4	35.5	42.5	23.1	25.9	41.2	32.0	27.7	– 36.2	41.8	36.1	– 47.6	42.5	37.3	– 47.8
男	32.4	19.0	23.2	12.8	14.5	22.9	17.4	15.2	– 19.5	23.3	20.0	– 26.5	23.0	20.2	– 25.9
女	27.0	16.5	19.3	10.3	11.4	18.3	14.6	12.4	– 16.9	18.6	16.0	– 21.1	19.5	17.1	– 21.9
0～4歳	36.5	23.1	29.4	17.0	18.9	28.0	22.0	18.7	– 25.3	29.2	24.7	– 33.8	29.8	25.7	– 33.8
5～9歳	18.5	9.8	10.6	5.1	5.7	11.0	7.7	6.7	– 8.6	10.1	8.9	– 11.3	10.2	8.8	– 11.6
10～14歳	2.1	1.3	1.2	0.5	0.6	1.2	1.1	0.9	– 1.3	1.2	1.0	– 1.3	1.3	1.0	– 1.5
15歳以上	2.3	1.2	1.3	0.5	0.7	1.1	1.2	1.0	– 1.5	1.3	1.0	– 1.7	1.3	1.1	– 1.5

単位：万人

表1-2. 年別全国罹患数推計値 A群溶血性レンサ球菌咽頭炎

	2006年	2007年	2008年	2009年	2010年	2011年	2012年			2013年		2014年			
	推計値	推計値	推計値	推計値	推計値	推計値	推計値	95%信頼区間		推計値	95%信頼区間		推計値	95%信頼区間	
総数	172.9	165.4	183.5	146.4	139.4	173.7	184.1	161.7	– 206.5	159.4	142.0	– 176.7	157.9	141.4	– 174.4
男	91.8	87.7	96.1	76.6	73.2	92.3	97.8	85.9	– 109.6	84.8	75.2	– 94.3	84.0	75.3	– 92.8
女	81.1	77.6	87.4	69.8	66.2	81.5	86.3	75.7	– 97.0	74.6	66.6	– 82.6	73.9	66.0	– 81.7
0～4歳	52.0	50.7	57.5	47.8	42.2	55.7	57.0	49.6	– 64.4	47.7	41.7	– 53.8	49.2	43.1	– 55.4
5～9歳	87.7	80.9	89.1	68.6	68.1	85.9	90.5	78.7	– 102.2	79.2	70.2	– 88.2	79.5	71.2	– 87.9
10～14歳	15.8	15.5	17.4	14.4	13.5	17.3	19.1	16.3	– 21.9	16.7	14.7	– 18.7	16.6	14.4	– 18.7
15歳以上	17.4	18.2	19.5	15.7	15.6	14.9	17.5	12.7	– 22.4	15.7	12.0	– 19.4	12.6	10.4	– 14.8

単位：万人

表1-3. 年別全国罹患数推計値 感染性胃腸炎

	2006年	2007年	2008年	2009年	2010年	2011年	2012年			2013年		2014年			
	推計値	推計値	推計値	推計値	推計値	推計値	推計値	95%信頼区間		推計値	95%信頼区間		推計値	95%信頼区間	
総数	874.4	756.6	813.8	617.9	942.8	748.6	924.2	841.3	– 1,007	851.9	788.4	– 915.4	647.1	601.7	– 692.6
男	440.1	383.4	412.4	314.4	476.6	381.5	467.9	427.4	– 508.3	428.7	397.1	– 460.3	330.0	307.3	– 352.6
女	434.3	373.2	401.4	303.6	466.1	367.1	456.3	413.3	– 499.3	423.2	390.7	– 455.7	317.2	293.9	– 340.5
0～4歳	349.3	319.6	343.1	267.4	410.2	332.8	404.8	359.0	– 450.6	338.7	301.8	– 375.5	267.2	239.5	– 294.8
5～9歳	199.2	169.6	190.4	142.5	231.5	181.2	214.6	189.7	– 239.6	198.2	179.7	– 216.7	161.8	146.9	– 176.6
10～14歳	75.1	65.1	70.2	54.7	78.8	64.5	80.3	72.6	– 88.0	79.3	72.9	– 85.7	60.5	56.1	– 65.0
15歳以上	250.8	202.3	210.1	153.3	222.2	170.1	224.4	192.7	– 256.1	235.7	210.6	– 260.9	157.7	139.9	– 175.5

単位：万人

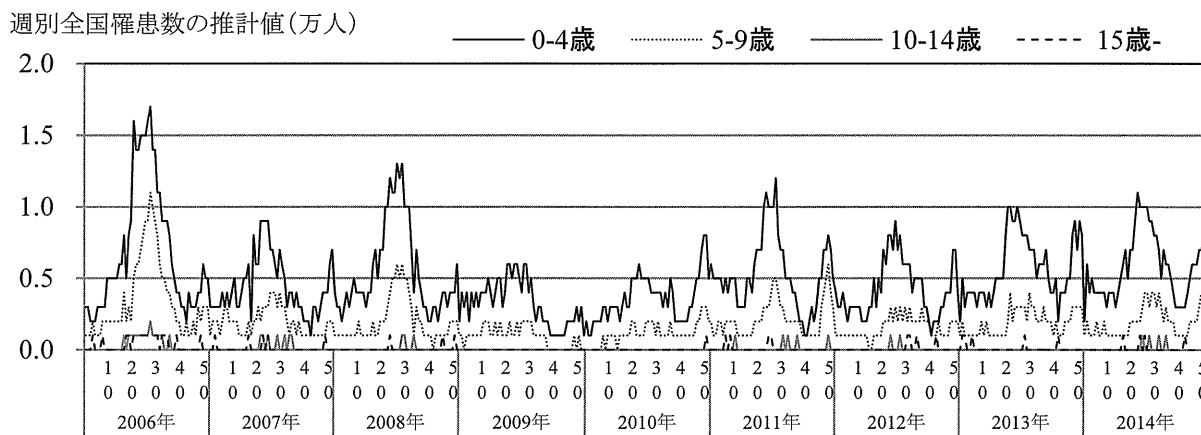


図1-1. 年齢階級別、週別全国罹患数推計値の推移 咽頭結膜熱

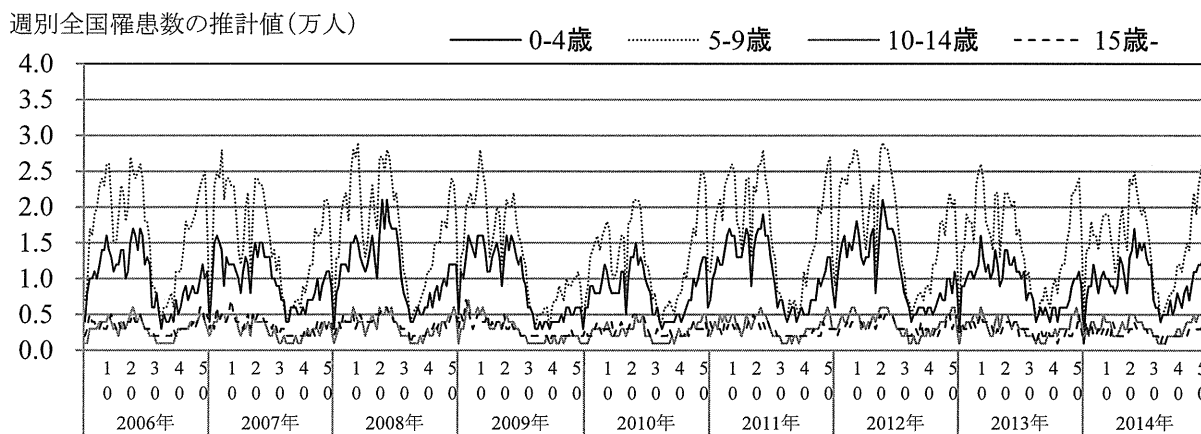


図1-2. 年齢階級別、週別全国罹患数推計値の推移 A群溶血性レンサ球菌咽頭炎

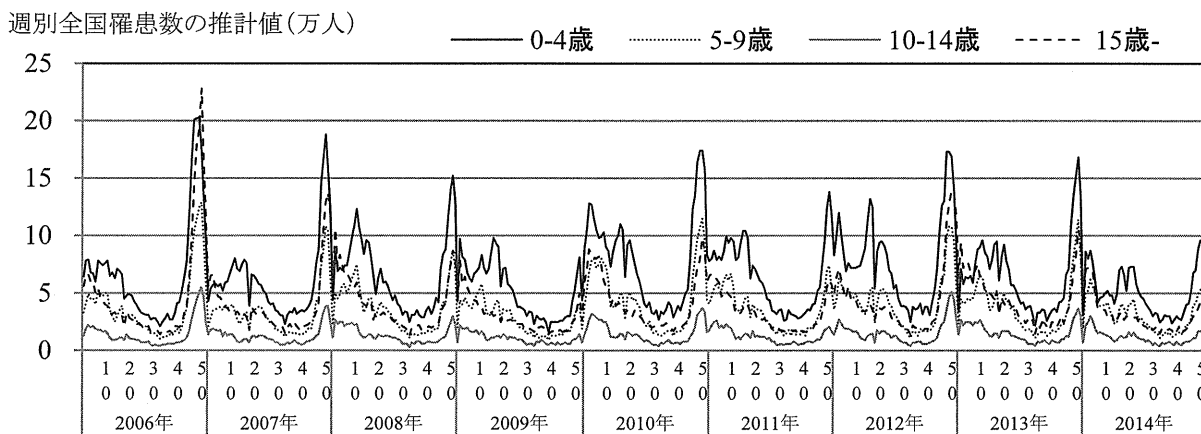


図1-3. 年齢階級別、週別全国罹患数推計値の推移 感染性胃腸炎

表1-4. 年別全国罹患数推計値 水痘

	2006年	2007年	2008年	2009年	2010年	2011年	2012年		2013年		2014年	
	推計値	推計値	推計値	推計値	推計値	推計値	推計値	95%信頼区間	推計値	95%信頼区間	推計値	95%信頼区間
総数	156.8	152.4	136.6	121.1	150.1	147.4	120.8	110.2 - 131.3	109.4	102.6 - 116.1	81.5	76.9 - 86.0
男	80.9	78.6	70.9	62.7	77.0	76.5	62.8	57.5 - 68.2	56.9	53.6 - 60.2	42.2	40.0 - 44.4
女	75.9	73.8	65.7	58.3	73.1	70.9	57.9	52.7 - 63.2	52.5	48.9 - 56.1	39.2	36.9 - 41.6
0~4歳	117.5	113.9	104.5	92.2	111.8	108.2	86.5	78.8 - 94.2	76.8	72.0 - 81.6	54.6	51.2 - 58.0
5~9歳	34.0	32.7	27.7	25.1	34.2	34.6	30.3	27.2 - 33.4	28.7	26.5 - 30.8	23.6	22.0 - 25.1
10~14歳	2.9	3.1	2.4	2.2	2.6	2.8	2.4	2.0 - 2.8	2.5	2.2 - 2.8	2.2	1.9 - 2.4
15歳以上	2.4	2.7	2.1	1.6	1.6	1.7	1.5	1.1 - 1.9	1.4	0.9 - 1.9	1.2	0.8 - 1.5

単位：万人

表1-5. 年別全国罹患数推計値 手足口病

	2006年	2007年	2008年	2009年	2010年	2011年	2012年		2013年		2014年	
	推計値	推計値	推計値	推計値	推計値	推計値	推計値	95%信頼区間	推計値	95%信頼区間	推計値	95%信頼区間
総数	58.4	59.9	85.6	41.2	91.4	217.2	42.9	38.0 - 47.9	191.7	175.9 - 207.4	43.1	39.6 - 46.7
男	32.1	32.6	46.6	22.7	49.3	118.7	23.3	20.6 - 26.1	104.4	96.0 - 112.9	23.5	21.7 - 25.4
女	26.3	27.3	39.0	18.6	42.1	98.5	19.6	17.4 - 21.8	87.2	79.7 - 94.8	19.6	17.8 - 21.4
0~4歳	44.4	48.2	66.1	34.4	69.7	172.0	33.0	29.5 - 36.4	156.8	144.3 - 169.3	35.5	32.4 - 38.5
5~9歳	12.3	10.2	17.1	5.6	18.6	37.3	8.6	7.0 - 10.1	27.0	24.0 - 30.0	6.5	5.9 - 7.1
10~14歳	1.0	0.8	1.5	0.5	1.7	3.6	0.8	0.6 - 1.0	3.2	2.6 - 3.7	0.6	0.5 - 0.8
15歳以上	0.7	0.7	1.0	0.7	1.4	4.3	0.6	0.5 - 0.7	4.7	4.1 - 5.3	0.5	0.4 - 0.6

単位：万人

表1-6. 年別全国罹患数推計値 伝染性紅斑

	2006年	2007年	2008年	2009年	2010年	2011年	2012年		2013年		2014年	
	推計値	推計値	推計値	推計値	推計値	推計値	推計値	95%信頼区間	推計値	95%信頼区間	推計値	95%信頼区間
総数	39.9	48.9	11.3	10.7	32.6	58.5	12.3	10.5 - 14.1	6.3	5.3 - 7.3	15.5	14.1 - 16.8
男	19.4	23.7	5.4	5.2	15.9	28.1	6.1	5.1 - 7.0	2.8	2.4 - 3.2	7.6	6.9 - 8.3
女	20.6	25.3	5.9	5.5	16.7	30.3	6.3	5.3 - 7.2	3.5	2.8 - 4.1	7.9	7.2 - 8.6
0~4歳	15.6	18.6	4.9	4.9	12.6	22.8	5.5	4.6 - 6.3	3.2	2.7 - 3.7	6.1	5.5 - 6.7
5~9歳	20.2	25.9	5.3	4.9	17.6	30.9	5.9	4.9 - 6.9	2.6	2.1 - 3.1	8.2	7.5 - 8.9
10~14歳	2.7	3.1	0.7	0.6	1.6	3.2	0.7	0.5 - 0.9	0.3	0.2 - 0.4	0.9	0.7 - 1.1
15歳以上	1.4	1.4	0.4	0.2	0.8	1.5	0.3	0.2 - 0.3	0.2	0.1 - 0.3	0.3	0.2 - 0.4

単位：万人

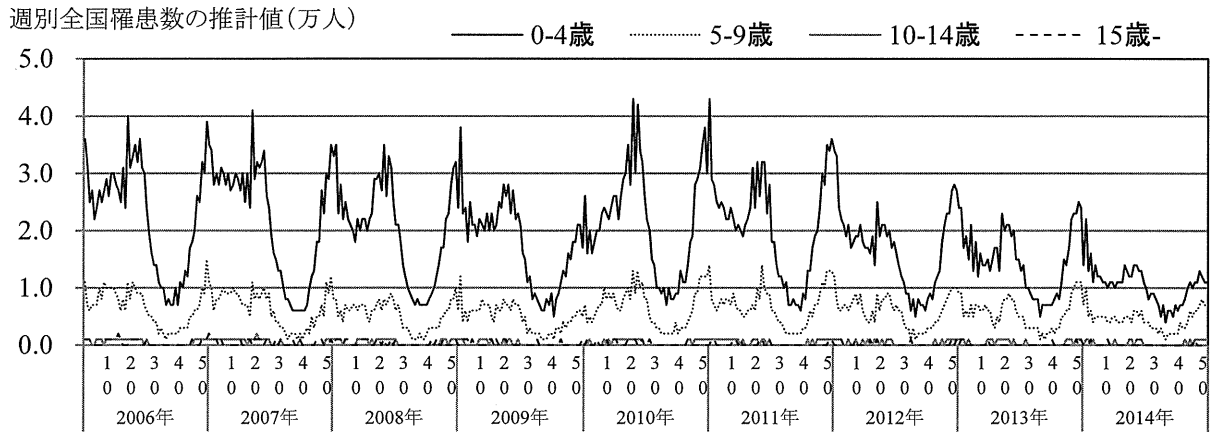


図1-4. 年齢階級別、週別全国罹患数推計値の推移 水痘

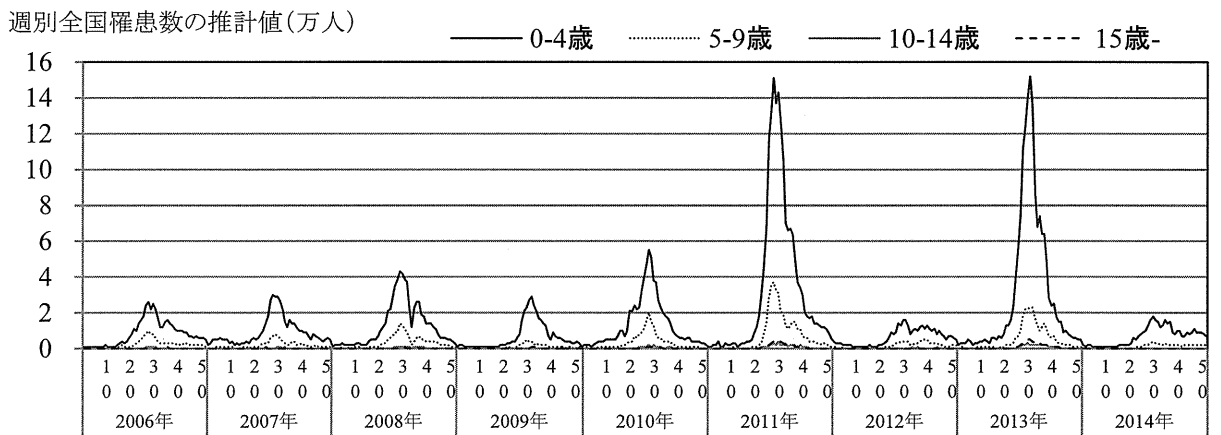


図1-5. 年齢階級別、週別全国罹患数推計値の推移 手足口病

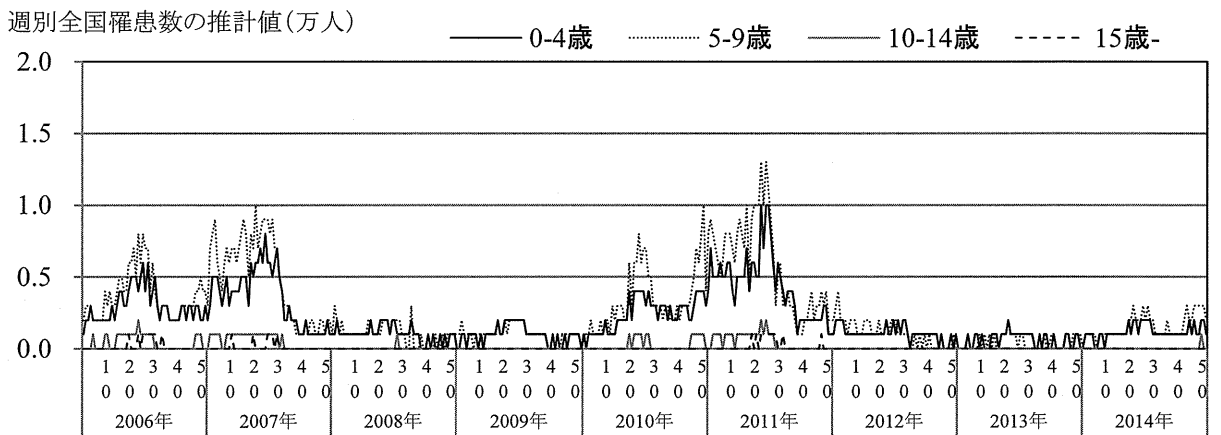


図1-6. 年齢階級別、週別全国罹患数推計値の推移 伝染性紅斑