

「分析結果作成」を押すと、集計結果と各項目のグラフが作成されます！

乳幼児健康診査必須問診項目 2015年度
コード 0000000 〇〇県 △△市

この『操作画面』のシートは、入力したデータの『集計』、『分析結果作成』、『報告用1シート作成』を行なうシートです。

○データの入れ方は、『3・4か月入力用』『1歳6か月入力用』『3歳入力用』のタブをクリックし、シートを切り替えて行ってください。

○入力が終了したら、保存して、またこの『操作画面』のシートに戻ってください。

③ 分析結果 作成

報告用1シート作成

実行履歴 2・4か月入力用 1歳6か月入力用 3歳入力用 3・4か月集計表 1歳6か月集計表 3歳集計表

入力したデータが反映されます。

分析結果表示用ファイル



分析結果.xlsx

ファイルを開くと…

乳幼児健康診査分析結果 2015年度
コード 0000000 〇〇県 △△市

見込 全データ集計表 3・4か月集計表 1歳6か月集計表 3歳集計表 3・4か月グラフ 1歳6か月グラフ 3歳グラフ

③ 全データ集計表のシートです。

母子保健に関する実態調査等の追加報告形式 (乳幼児健康診査必須問診項目について) (市6(町村)用)

調査対象年度: 〇〇県 △△市

指標名	設問	調査対象者	調査項目	回答結果
1. 妊娠・出産について満足している者の割合	産後、退院してから1か月程度、助産師や保健師等からの指導・ケアは十分に受けることができましたか。	〇〇県 △△市	1) はい 2) いいえ 3) どちらとも書えない 9) 無回答	8 7 3 2
2. 妊娠中の経過が明瞭な割合	妊娠中、あなた(お母さん)は明瞭でしたか。	〇〇県 △△市	1) はい 2) いいえ 3) どちらとも書えない 9) 無回答	15 5 1 1

③ グラフのシートです。

3・4か月グラフ

乳幼児健康診査集計表
2015年度 〇〇県 △△市

指標名	設問	回答項目	回答数	割合
1. 妊娠・出産について満足している者の割合	産後、退院してから1か月程度、助産師や保健師等からの指導・ケアは十分に受けることができましたか。	1) はい	8	40.0%
		2) いいえ	7	35.0%
		3) どちらとも書えない	3	15.0%
		9) 無回答	2	10.0%

産後、退院してから1か月程度、助産師や保健師等からの指導・ケアは十分に受けることができましたか。

③ 集計表のシートです。

3・4か月集計表

調査指標回答一覧表
2015年度 〇〇〇〇〇〇 〇〇県 △△市

コード	項目	番号	指標名	設問	回答数				割合
					男	女	無回答	合計	
A01	基礎課題A	3	妊娠・出産について満足している者の割合	産後、退院してから1か月程度、助産師や保健師等からの指導・ケアは十分に受けることができましたか。	6	2	0	8	44.4
A05	基礎課題A	5	妊娠中の経過が明瞭な割合	妊娠中、あなた(お母さん)は明瞭でしたか。	12	3	1	16	75.0
計					12	8	1	21	20
計					60	30	0	90	
計					4	1	0	5	

「報告用エクセル作成」を押すと、新しいエクセルファイルが作成されます！
内容は、個人情報削除されたデータと集計表です。

乳幼児健康診査必須問診項目 2015年度
コード 000000 ○○県 △△市

○この【操作画面】のシートは、入力したデータの【集計】、【分析結果作成】、【報告用作成】を行なうシートです。
○データの入力は、【3・4か月入力用】【1歳6か月入力用】【3歳入力用】のタブをクリックし、シートを開いて行ってください。
○入力が終了したら、保存して、またこの【操作画面】のシートに戻ってください。

3・4か月 集計
1歳6か月 集計
3歳 集計

分析結果 作成

④ 報告用エクセル作成

実行画面 3・4か月入力用 1歳6か月入力用 3歳入力用 3・4か月集計表 1歳6か月集計表 3歳集計表

新しいエクセルファイルが作成されます。

報告用ファイル

○○県 △△市 2015 報告用.xlsm
ファイルを開くと…

乳幼児健康診査必須問診項目 2015年度 報告用
コード 000000 ○○県 △△市

3・4か月 集計
1歳6か月 集計
3歳 集計

分析結果 作成

報告用エクセル作成

3・4か月報告用データ 3・4か月集計表 1歳6か月報告用データ 1歳6か月集計表 3歳報告用データ 3歳集計表

④ 報告データのシートです。
個人情報が削除されたデータが作成されます。

乳幼児健康診査必須問診項目・報告シート (氏名なし)

No.	性別	年齢	問診項目	回答	性別	年齢	問診項目	回答	性別	年齢	問診項目	回答	性別	年齢	問診項目	回答
1	男	3	乳児健診	受診	男	3	乳児健診	受診	男	3	乳児健診	受診	男	3	乳児健診	受診
2	女	3	乳児健診	受診	女	3	乳児健診	受診	女	3	乳児健診	受診	女	3	乳児健診	受診
3	男	3	乳児健診	受診	男	3	乳児健診	受診	男	3	乳児健診	受診	男	3	乳児健診	受診
4	女	3	乳児健診	受診	女	3	乳児健診	受診	女	3	乳児健診	受診	女	3	乳児健診	受診
5	男	3	乳児健診	受診	男	3	乳児健診	受診	男	3	乳児健診	受診	男	3	乳児健診	受診
6	女	3	乳児健診	受診	女	3	乳児健診	受診	女	3	乳児健診	受診	女	3	乳児健診	受診
7	男	3	乳児健診	受診	男	3	乳児健診	受診	男	3	乳児健診	受診	男	3	乳児健診	受診
8	女	3	乳児健診	受診	女	3	乳児健診	受診	女	3	乳児健診	受診	女	3	乳児健診	受診
9	男	3	乳児健診	受診	男	3	乳児健診	受診	男	3	乳児健診	受診	男	3	乳児健診	受診
10	女	3	乳児健診	受診	女	3	乳児健診	受診	女	3	乳児健診	受診	女	3	乳児健診	受診
11	男	3	乳児健診	受診	男	3	乳児健診	受診	男	3	乳児健診	受診	男	3	乳児健診	受診
12	女	3	乳児健診	受診	女	3	乳児健診	受診	女	3	乳児健診	受診	女	3	乳児健診	受診

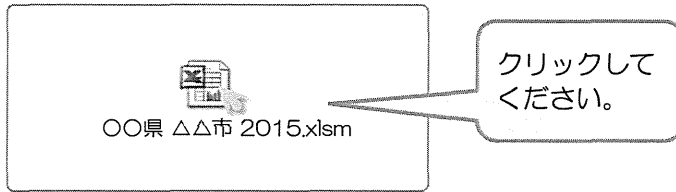
④ 集計表のシートです。

3・4か月集計表 調査指標回答一覧表 000000 ○○県 △△市

コード	項目	番号	指標名	説明	回答例	回答数		割合		
						男	女			
A03	基礎課題A	3	経緯・出席について調査。出席前や出席後からの指導・ケアは十分に実施している者の割合	産後、退院してから1か月以内	1) はい	6	2	0	8	44.4
					2) はい	4	3	0	7	38.9
					3) はいとも答ええない	1	2	0	3	16.7
					4) 不明	1	1	1	3	16.7
					5) いいえ	0	0	0	0	0.0
					6) その他	0	0	0	0	0.0
						12	6	1	21	18
					1) なし	6	7	0	13	75.0

1. データの入力方法

1. 調査データを入力する際は、まず『〇〇県 △△市区町村 ××年.xlsm』というExcelファイルを開いて下さい。
例) 〇〇県 △△市 2015.xlsm



2. 『操作画面』のシートから、『〇〇か月・歳入力用』のシートを開いてください。
※3・4か月、1歳6か月、3歳の対象児童年齢になっています。

乳幼児健康診査必須問診項目 2015年度
コード 〇〇〇〇〇〇 〇〇県 △△市

この『操作画面』のシートは、入力したデータの『集計』、『分析結果作成』、『報告書作成』を行うシートです。
データの入力には、『3・4か月入力用』『1歳6か月入力用』『3歳入力用』のタブをクリックし、シートを開いて行ってください。
入力が終了したら、保存して、またこの『操作画面』のシートに戻ってください。

『操作画面』のシートです。

入力したい年齢のシートを開けてください。

シートを開くと…

3・4か月調査票

年度 2015年度
追加 〇〇〇〇〇〇 〇〇県 △△市

乳幼児健康診査必須問診項目・入力シート

No.	地区 コード	保護者コード	児童コード	産科実施日	国番号	国番号 の年齢	乳幼児名	性別	乳の生年月日			3	S-1	S-2	S-1	S-2	S-3	S-4	7	業7
									西	暦	日									
1																				
2																				
3																				
4																				
5																				
6																				
7																				
8																				
9																				
10																				
11																				
12																				

3. 調査項目の回答を入力してください。

3・4か月調査票

年度 2015年度
追加 〇〇〇〇〇〇 〇〇県 △△市

乳幼児健康診査必須問診項目・入力シート

No.	地区 コード	保護者コード	児童コード	産科実施日	国番号	国番号 の年齢	乳幼児名	性別	乳の生年月日			3	S-1	S-2	S-1	S-2	S-3	S-4	7	業7
									西	暦	日									
1																				
2																				
3																				
4																				
5																				
6																				
7																				
8																				
9																				
10																				
11																				
12																				

- ① 地区コード：地区ごとにコードがある場合は入力できます。
- ② 保護者コード・児童コード：保護者や児童につけているID番号等がある場合は入力できます。
※ 児童コード：個人レベルの経時データを突合する場合、入力しておく必要があります。
- ③ 健診実施日：健診を実施した日を入力してください。（必須項目です）
例） 7/7 または 2015/7/7 と入力してください。
- ④ 回答者：問診項目に回答した方を入力してください。

カーソルを移動させるとこのような入力リストが表示されます。

▼をクリックすると、ドロップダウンリストが表示されますので、該当する数字をクリックして入力してください。数字を直接入力することもできます。

間違った数字を入力するとこのようなメッセージが表示されますので、「再試行」をクリックして、再入力してください。

- ⑤ 回答者の年齢：問診票に回答した方の年齢区分を選択してください。

カーソルを移動すると、④と同様に入力リストが表示されます。

④と同様に入力してください。

- ⑥ 乳幼児名：乳幼児の氏名を、漢字またはカタカナで入力してください。

- ⑦ 性別：乳幼児の性別を入力してください。（必須項目です）

入力方法は、④と同様です。

- ⑧ 児の生年月日：児の生年月日を入力してください。

「年（西暦）」
「月」
「日」
を分けて入力してください。

◎ 基盤課題および重点課題：各設問の回答を順次入力してください。

産後、退院してからの1か月程度、助産師や保健師等からの指導・ケアは十分に受けることができましたか。

カーソルをマウスで「基盤課題○」「重点課題○」のセルに移動すると、設問内容が確認できます。

1.はい
2.いいえ
3.どちらとも言えない
9.無回答

入力方法は、④と同様です。

4. 入力漏れの確認をする時は、

データを入力後、「確認」をクリックしてください。

3・4か月入力用
確認 2015年度
000000 〇〇県 △△市

乳幼児健康診査必須問診項目・入力シート

保健指導日と性別は必須項目です。問診シートに入力は、月齢調整と1歳6か月健診や3歳児健診などの個人データの整合ができていない場合があります。

No.	地区コード	保健指導日	児童コード	健診実施日	問診番号	問診名の年齢	乳幼児名	性別	児の生年月日									
									西暦	月	日	3	S-1	S-2	S-1	S-2	S-3	S-6
1	10	1	1	2015/5/10	2	3	山梨 太郎	1	2015	3	1	1	1	1	1	1	1	1
2	11	2	2	2015/5/11	3	4	山梨 花子	2	2015	3	2	2	2	1	1	1	1	1
3	12	3	3	2015/5/12	4	5	山梨 一郎	1	2015	3	3	3	3	1	1	1	1	1
4	13	4	4	2015/5/13	5	6	山梨 次郎	1	2015	2	4	1	2	10	1	1	1	1
5	14	5	5	2015/5/14	6	7	山梨 三郎	1	2015	2	5	2	2	20	1	1	1	1
6	15	6	6	2015/5/15	1	1	山梨 松子	2	2015	2	6	3	2	30	1	1	1	2

操作画面 3・4か月入力用 1歳6か月入力用 3歳入力用 3・4か月集計表 1歳6か月集計表 3歳

このようなメッセージが表示されますので、「はい」をクリックしてください。「いいえ」をクリックすると処理が中止されます。

チェック処理
開始する行Noを入力してください。
1

確認したい部分の最初の行Noを入力してください。

チェック処理
終了する行Noを入力してください。
最大1,000行
500

確認したい部分の最後の行Noを入力してください。

乳幼児健康診査必須問診項目・入力シート

年度 2015年度


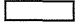

市町村 000000 〇〇県 △△市

保健歴項目とは別は必須項目です。問診項目の入力は、乳幼児健康診査と1歳6か月健康診査問診票上の個人番号の欄を必ず入力してください。

No.	地区コード	診療者コード	実施コード	実施実施日	問診者の年齢	乳幼児名	性別	乳の生年月日		保健歴あり	保健歴あり	保健歴あり	保健歴あり	保健歴あり	保健歴あり	
								年	月							
1	10	1	1	2015/5/10	2	3 山梨 太郎	1	2015	3	1						
2	11	2	2	2015/5/11	3	4 山梨 花子	2	2015	3	2	2	1		1		1
3	12	3	3	2015/5/12	4	5 山梨 一郎	1	2015	3	3	3	1		1		
4	13	4	4		5	6 山梨 次郎		2015	2	4	1	2	10		1	
5	14	5	5	2015/5/14	6	9 山梨 三郎	1	2015	2	5	2	2		1		1
6		6	6	2015/5/15	1	1 山梨 裕子	2	2015	2	6	3	2	30	1		2

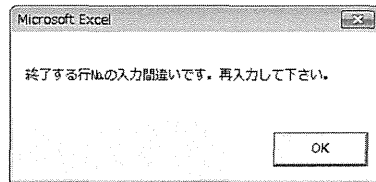
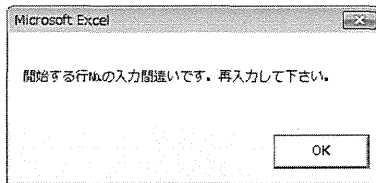
3・4か月入力用 1歳6か月入力用 3歳入力用 3・4か月集計表 1歳6か月集計表 3歳

しばらくすると、入力漏れがある行の番号とセルの色が変わります。

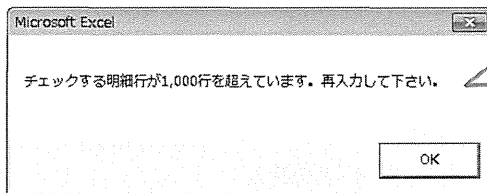
-  入力漏れがある行番号。
-  入力が漏れている項目のセル。
-  入力が必要な項目の入力漏れ。

入力漏れ・必須項目を入力し、再度確認ボタンをクリックすると、項目の色は無色になります。

⚠ 以下のようなエラーメッセージが出たときは…



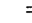
このようなメッセージが表示された場合は、入力に誤りがありますので、再入力してください。



入力された、最初の行と最後の行が、1,000行を超えるとこのようなメッセージが表示されます。再入力してください。

5. データの保存

データ入力後データの保存を行ってください。（基本的には書き保存をして下さい）。

【ファイル】 ⇒ 【書き保存】 または  をクリックしてください。

※ ファイルの名前は変更しないでください。変更すると、正しく動作しなくなる可能性があります。

※ 画面を閉じようとするとき、毎回「保存しますか?」という画面が出ますが、必要に応じて保存してください。

6. 行を追加したい場合

初期設定は、500行となっています。増やしたい場合は以下の手順で行の追加処理を行ってください。

3・4か月調査票

確認 2015年度 乳幼

追加 000000 〇〇県 △△市

No.	地区コード	保護者コード	児童コード	健診実施日	回答者	回答者の年齢	性別
1							
2							
3							
4							

「追加」をクリックしてください。

このようなメッセージが表示されますので、「はい」をクリックしてください。
「いいえ」をクリックすると処理が中止されます。

追加したい行数を、「1～5000」の範囲で入力してください。
※一度に追加できる行は、「5000」行までです。



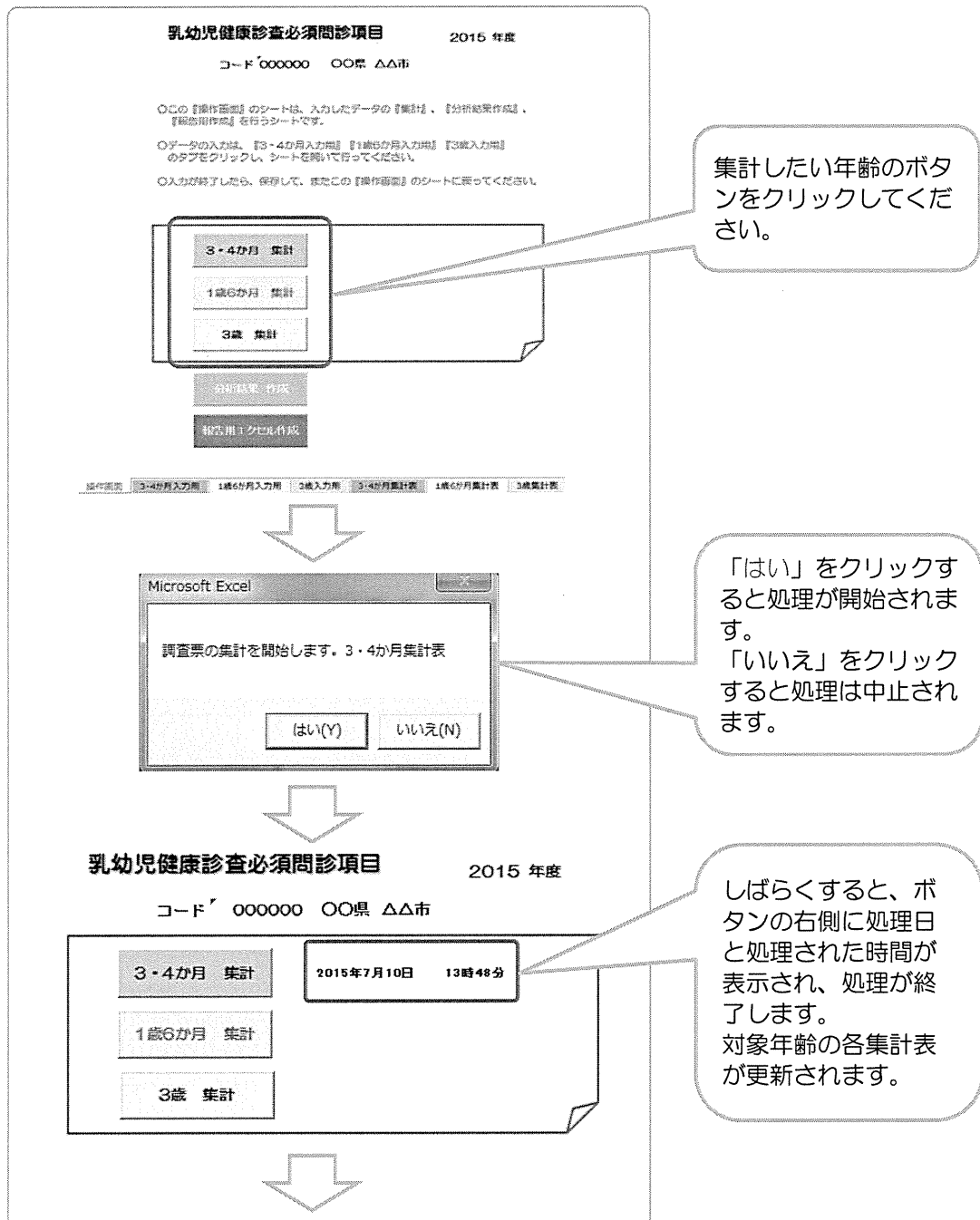
以下のようなエラーメッセージが出たときは…

「0」を入力すると、このようなメッセージが表示されますので、「OK」をクリックすると追加処理は実行されません。

これらのようなメッセージが出た場合は、「OK」をクリックして、追加行数を正しく入力してください。

II. 入力したデータの集計方法

データ入力終了後、『操作画面』のシートに戻り、各対象年齢ごとに、「〇〇か月・歳 集計」をクリックしてください。



乳幼児健康診査必須問診項目 2015年度

コード 000000 ○○県 △△市

○○の『操作画面』のシートは、入力したデータの『集計』、『分析結果作成』、『報告書作成』を行うシートです。

○データの入力は、『3・4か月入力用』『1歳6か月入力用』『3歳入力用』のタブをクリックし、シートを切り替えて行ってください。

○入力が終了したら、保存して、またこの『操作画面』のシートに戻ってください。

3・4か月 集計 2015年7月10日 13時48分

1歳6か月 集計

3歳 集計

分析結果 作成

報告用エクセル作成

操作画面 3・4か月入力用 1歳6か月入力用 3歳入力用 **3・4か月集計表** 1歳6か月集計表 3歳集計表

集計結果は、このシートに算出されます。

確認したいシートを開いてください。

3・4か月集計表
2015年度


調査指標回答一覧表

000000

○○県 △△市

コード	項目	番号	指標名	説明	回答内容	回答数				割合
						男	女	無回答	合計	
A04	基礎問紙A	6	指検・虫歯について確認している者の割合	成長、遊んでからの1分間の指検、虫歯検出後検出等からの指検を行う割合に反響をうけておりましたか。	1 指検	8	2	0	8	44.4
					2 指検なし	4	3	0	7	38.9
					3 ほとんど指検も受けてない	1	2	0	3	16.7
					4 検出後	1	1	1	3	
					5 検出後					
						12	8	1	21	18
A05	基礎問紙A	8	指検中の検出者の検出状況	指検中、あなた(お母さん)は検出をしておりましたか。	1 指検なし	8	7	0	15	75.0
					2 指検あり	4	1	0	5	25.0
					3 検出後	0	0	0	0	
						12	8	0	20	20

※ この処理は、再処理が可能となっていますので、調査結果の追加・修正を行ったときは、必ず、再度、処理を行ってください。

※ データ入力後データの保存を行ってください。（基本的に上書き保存をして下さい）
【ファイル】 ⇒ 【上書き保存】 または  をクリックしてください。
ファイルの名前は変更しないでください。変更すると、正しく動作しなくなる可能性があります。
画面を閉じようとするとき、毎回「保存しますか？」という画面が出ますが、必要に応じて保存してください。

III. 分析結果の作成方法

入力したデータを「分析結果表示用ファイル」に反映させることができます。

乳幼児健康診査必須問診項目 2015 年度
コード 000000 ○○県 △△市

○この『操作画面』のシートは、入力したデータの『集計』、『分析結果作成』、『報告用作成』を行うシートです。

○データの入力は、『3・4か月入力用』『1歳6か月入力用』『3歳入力用』のタブをクリックし、シートを開いて行ってください。

○入力が終了したら、保存して、まだこの『操作画面』のシートに戻ってください。

3・4か月 集計	2015年7月10日	13時48分
1歳6か月 集計	2015年7月10日	13時48分
3歳 集計	2015年7月10日	13時48分

分析結果 作成

報告用エクセル作成

操作画面 | 3・4か月入力用 | 1歳6か月入力用 | 3歳入力用 | **3・4か月集計表** | 1歳6か月集計表 | 3歳集計表

Microsoft Excel

分析結果を作成します。

乳幼児健康診査必須問診項目 2015 年度
コード 000000 ○○県 △△市

○この『操作画面』のシートは、入力したデータの『集計』、『分析結果作成』、『報告用作成』を行うシートです。

○データの入力は、『3・4か月入力用』『1歳6か月入力用』『3歳入力用』のタブをクリックし、シートを開いて行ってください。

○入力が終了したら、保存して、まだこの『操作画面』のシートに戻ってください。

3・4か月 集計	2015年7月10日	13時48分
1歳6か月 集計	2015年7月10日	13時48分
3歳 集計	2015年7月10日	13時48分

分析結果 作成

報告用エクセル作成

2015年7月10日	13時55分
------------	--------

操作画面 | 3・4か月入力用 | 1歳6か月入力用 | 3歳入力用 | **3・4か月集計表** | 1歳6か月集計表 | 3歳集計表

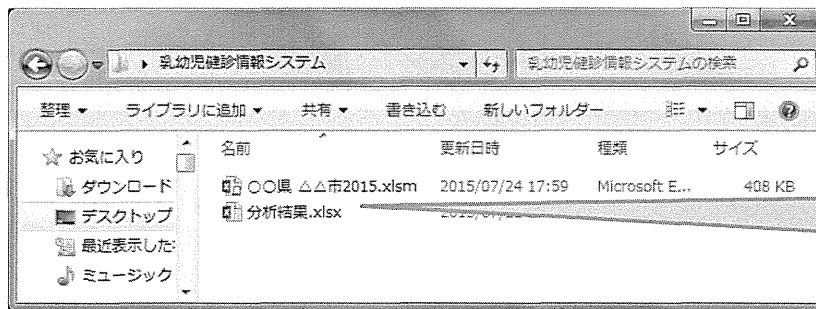
『操作画面』のシートで、対象年齢ごとの処理がすべて終了していることを、「処理日」と「処理時間」で確認してください。

「分析結果作成」をクリックしてください。

このようなメッセージが表示されますので、「はい」をクリックしてください。「いいえ」をクリックすると処理は中止されます。

しばらくすると、分析結果作成ボタンの右側に、処理日と処理時間が表示され、処理が終了となります。

自動的に保存されます。



同じフォルダ内の『分析結果』を開いてください。

乳幼児健康診査分析結果 2015年度

コード 〇〇〇〇〇〇 〇〇県 △△市

見出し	① 全データ集計表	② 3・4か月集計表	1歳6か月集計表	3歳集計表	③ 3・4か月グラフ	1歳6か月グラフ	3歳グラフ
-----	-----------	------------	----------	-------	------------	----------	-------

これらが更新されていることを確認してください。

① 母子保健に関する実施状況等調査の追加報告様式
(乳幼児健康診査必須問診項目について)(市区町村用)

都道府県名: 〇〇県 △△市

2015年度の市区町村の状況についてお答え下さい。

指標名	設問	調査対象者	回答項目	回答結果
1. 妊娠・出産について満足している者の割合	産後、退院してから1か月程度、産院や保健師等からの指導が十分に行き届いていましたか。	3・4か月児のみ	① 1. はい	8
			② 2. いいえ	7
			③ 3. どちらとも言えない	3
			④ 無回答	2
			⑤ 全回答数 = ① + ② + ③ + ④	18
⑥ 1. はいの回答数 / 全回答数 × 100 = (8 / 18) × 100 (%)				44.4
2. 妊娠中の妊婦の喫煙率	妊娠中、あなた(お母さん)は喫煙をしていましたか。	3・4か月児のみ	① 1. なし	15
			② 2. あり	3
			④ 無回答	0
			⑤ 喫煙本数の合計	0
			⑥ 喫煙本数の回答数	3
⑦ 1日あたりの平均喫煙本数 = (⑤ / ⑥) × 100 (%)				18
⑧ 全回答数 = ① + ②				20
⑨ 2. ありの回答数 / 全回答数 × 100 = (3 / 20) × 100 (%)				25.0

② 3・4か月集計表 調査指標回答一覧表

2015年度 〇〇〇〇〇〇 〇〇県 △△市

J-コード	項目	番号	指標名	設問	回答例	回答数				割合
						男	女	無回答	合計	
A03	基礎情報△	3	妊娠・出産について満足している者の割合	産後、退院してから1か月程度、産院や保健師等からの指導が十分に行き届いていましたか。	1. はい	6	2	0	8	44.4
					2. いいえ	4	3	0	7	38.9
					3. どちらとも言えない	1	2	0	3	16.7
					4. 無回答	1	1	1	3	
					⑤ 全回答数 = ① + ② + ③ + ④				12	8
A05	基礎情報△	5	妊娠中の妊婦の喫煙率	妊娠中、あなた(お母さん)は喫煙をしていましたか。	1. なし	8	7	0	15	75.0
					2. あり	4	1	0	5	25.0
					3. どちらとも言えない	0	0	0	0	
					4. 無回答	0	0	0	0	
					⑤ 全回答数 = ① + ②				12	8

③

3-4か月グラフ

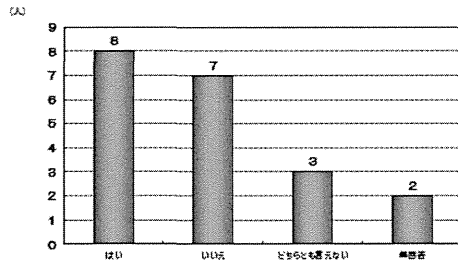
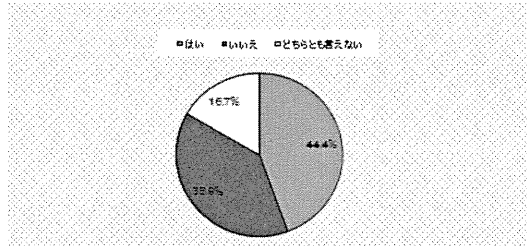
乳幼児健康診査集計表

2015年度

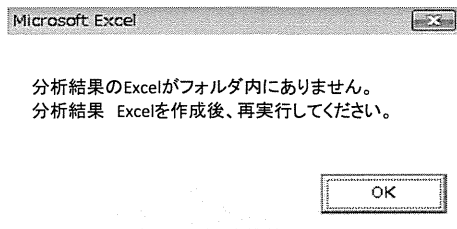
〇〇県 △△市

指標名	説明	回答項目	回答数	割合
1. 産後・出産について満足している者の割合	産後、入院してからの1か月程度、助産師や保健師等からの指導・ケアは十分に受けることができましたか。	1. はい	6	40.0%
		2. いいえ	7	35.0%
		3. どちらとも考えない	3	15.0%
		9. 無回答	2	10.0%

産後、入院してからの1か月程度、助産師や保健師等からの指導・ケアは十分に受けることができましたか。

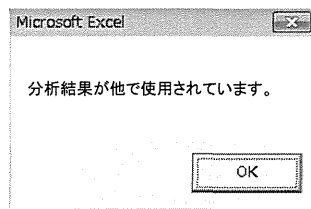


⚠ 以下のようなエラーメッセージが出たときは…



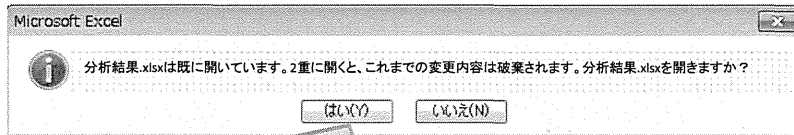
分析結果ファイルが、同じフォルダ内に保存されていません。

同じフォルダ内に分析結果ファイルを保存し、再実行してください。



分析結果ファイルが既に開かれているか、他で使用されています。

分析結果ファイルを閉じてから再実行してください。



分析結果ファイルが既に開かれているか、他で使用されています。

「いいえ」をクリックしてから再実行してください。
「はい」をクリックすると、使用されている分析結果ファイルは更新されます。

IV. 都道府県へ報告する際の報告用ファイルの作成方法

都道府県に本結果を報告する、報告用エクセルファイルを作成することができます！

乳幼児健康診査必須問診項目 2015 年度

コード 000000 〇〇県 △△市

○この『操作画面』のシートは、入力したデータの『集計』、『分析結果作成』、『報告用作成』を行うシートです。

○データの入力は、『3・4か月入力用』『1歳6か月入力用』『3歳入力用』のタブをクリックし、シートを開いて行ってください。

○入力が終了したら、保存して、またこの『操作画面』のシートに戻ってください。

3・4か月 集計	2015年7月10日	13時48分
1歳6か月 集計	2015年7月10日	13時48分
3歳 集計	2015年7月10日	13時48分
分析結果 作成	2015年7月10日	13時55分
報告用エクセル作成		

操作画面 3・4か月入力用 1歳6か月入力用 3歳入力用 3・4か月集計表 1歳6か月集計表 3歳集計表

Microsoft Excel

報告用のExcelを作成します。

はい(Y) いいえ(N)

Microsoft Excel

最新のデータを保存してありますか？

はい(Y) いいえ(N)

Microsoft Excel

新規に作成します。

OK

Microsoft Excel

作成済みのため置き換えます。

OK

『操作画面』のシートで、対象年齢ごとの「集計処理」と「分析資料」の作成処理が完了していることを、「処理日」と「処理時間」で確認してください。

「報告用エクセル作成」をクリックしてください。

このようなメッセージが表示されますので、「はい」をクリックしてください。「いいえ」をクリックすると処理は中止されます。

データ入力用ファイルの最新版が保存されているかの確認メッセージです。

保存されているときは、「はい」をクリックし、保存がまだのときは、「いいえ」をクリックし、最新版を保存してから再度実行してください。

これらのメッセージが表示されますので、「OK」をクリックしてください。

このメッセージは、報告用エクセルの作成処理が既に実行されており、同じフォルダ内に『〇〇県 △△市 年度 報告用.xlsm』ファイルが作成されている場合に表示されます。上書きしたくない場合は、フォルダ内の『〇〇県 △△市 年度 報告用.xlsm』を他の場所にあらかじめ移動させておいてから処理を行ってください。

乳幼児健康診査必須問診項目

2015 年度

報告用

コード 000000 ○○県 △△市

3・4か月 集計	2015年7月10日	14時12分
1歳6か月 集計	2015年7月10日	14時12分
3歳 集計	2015年7月10日	14時12分
分析結果 作成	2015年7月10日	14時12分
報告用エクセル作成	2015年7月10日	14時15分

しばらくすると、報告用エクセルが作成されます。

報告用エクセル作成ボタンの右側に、処理日と処理時間が表示され、処理が終了となります。

自動的に保存されます。

操作画面

① 3・4か月報告データ	② 3・4か月集計表	1歳6か月報告データ	1歳6か月集計表	3歳報告データ	3歳集計表
--------------	------------	------------	----------	---------	-------

① 3・4か月報告データ

乳幼児健康診査必須問診項目・報告シート(氏名なし)

年度: 2015年度
コード: 000000 ○○県 △△市

氏	市町村	性別	年齢	誕生日	検査項目	検査結果	検査項目	検査結果	検査項目	検査結果	検査項目	検査結果	検査項目	検査結果	検査項目	検査結果	検査項目	検査結果
1	000000	10	男	2015/5/10	2	3	1	2015	3	1	1	1	1	1	1	1	1	1
2	000000	11	男	2015/5/11	3	4	2	2015	3	2	1	1	1	1	1	1	1	1
3	000000	12	男	2015/5/12	4	5	1	2015	3	3	1	1	1	1	1	1	1	1
4	000000	13	男	2015/5/13	5	6	1	2015	2	1	2	10	1	1	1	1	1	1
5	000000	14	男	2015/5/14	6	7	1	2015	2	2	2	20	1	1	1	1	1	1
6	000000	15	男	2015/5/15	1	1	2	2015	2	3	2	30	1	1	2	10	9	2
7	000000	16	男	2015/5/16	2	2	2	2015	3	1	1	2	5	2	15	1	3	3
8	000000	17	男	2015/5/17	3	3	1	2015	3	2	1	2	10	2	20	1	3	3
9	000000	18	男	2015/5/18	4	4	2	2015	3	3	1	2	15	2	25	2	3	3
10	000000	19	男	2015/5/19	5	5	1	2015	3	1	1	2	20	2	20	1	3	3
11	000000	20	男	2015/5/20	6	6	1	2015	2	2	1	2	25	2	25	1	3	3
12	000000	22	男	2015/5/22	1	1	1	2015	2	3	1	3	1	1	1	1	1	1

「保護者コード」「児童コード」「乳幼児名」「児の生年月日(日にちのみ)」が削除されます。

② 3・4か月集計表

調査指標回答一覧表

2015年度 000000 ○○県 △△市

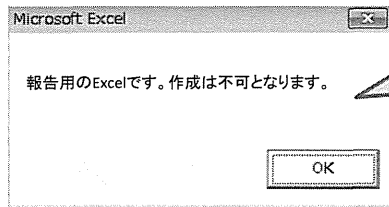
J-ド	項目	番号	指標名	設問	回答例	回答数			割合	
						男	女	無回答		
A03	基礎課題A	3	妊娠・出産について満足している者の割合	産後、退院してから1か月程度、助産師や保健師等からの指導・ケアは十分に受けることができましたか。	1. はい	6	2	0	8	44.4
					2. どちらとも言えない	4	3	0	7	38.9
					3. いいえ	1	2	0	3	16.7
					9. 無回答	1	1	1	3	
						12	8	1	21	18
A05	基礎課題A	5	妊娠中の妊婦の喫煙率	妊娠中、あなた(お母さん)は喫煙をしていましたか。	1. なし	8	7	0	15	75.0
					2. あり	4	1	0	5	25.0
					9. 無回答	0	0	0	0	

集計表も作成されます。

同じフォルダ内に報告用ファイルが作成されます。

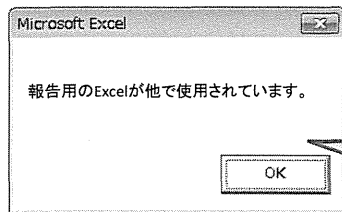
都道府県へ提出するときは、必ず、『○○県 △△市 年度 報告用.xlsm』の名前のファイルを提出するようにしてください。

! 以下のようなエラーメッセージが出たときは…



報告用ファイルで、「報告用エクセル作成」をクリックしたときに表示されます。報告用ファイルではこの処理は出来ません。

「OK」をクリックしてください。



報告用ファイルが既にかかれているか、他で使用されています。

報告用ファイルを閉じてから再度行ってください。



乳幼児健診情報システム・マニュアル
(都道府県版)
ご利用ガイド

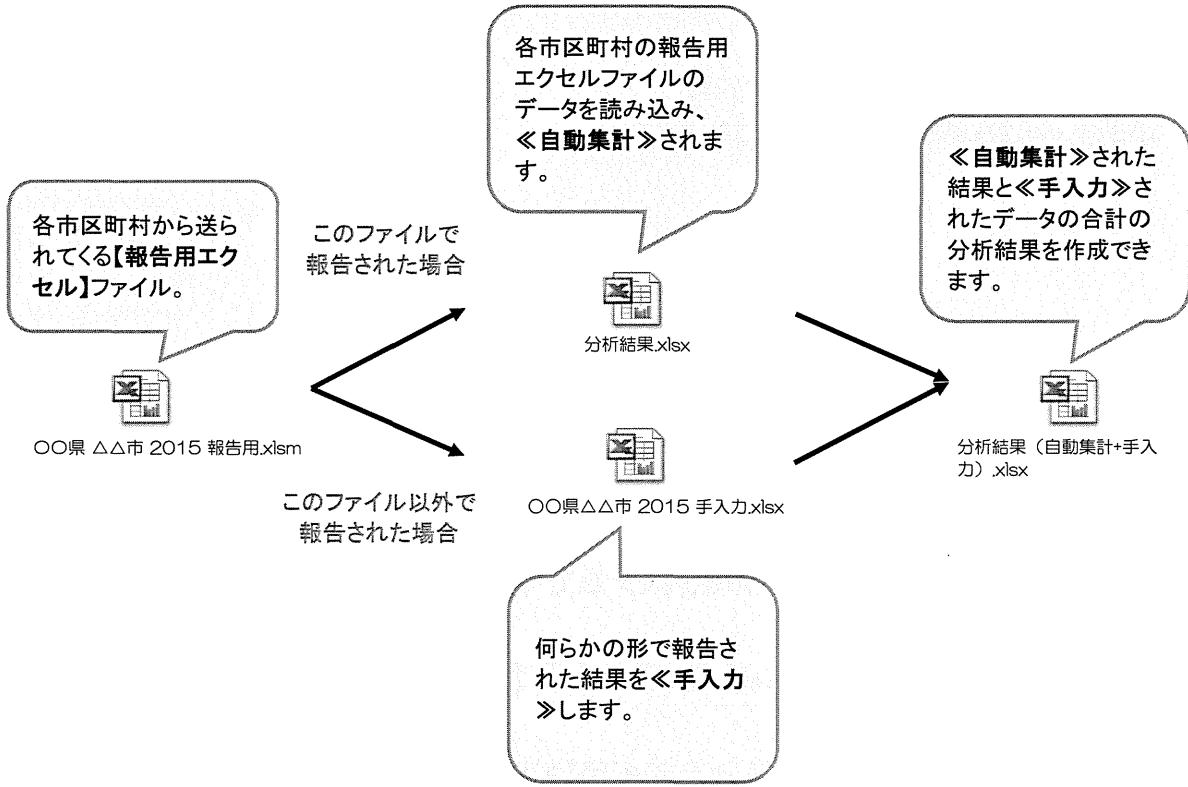


健やか親子21^(第2次)
乳幼児健診情報システム

- 目次 -

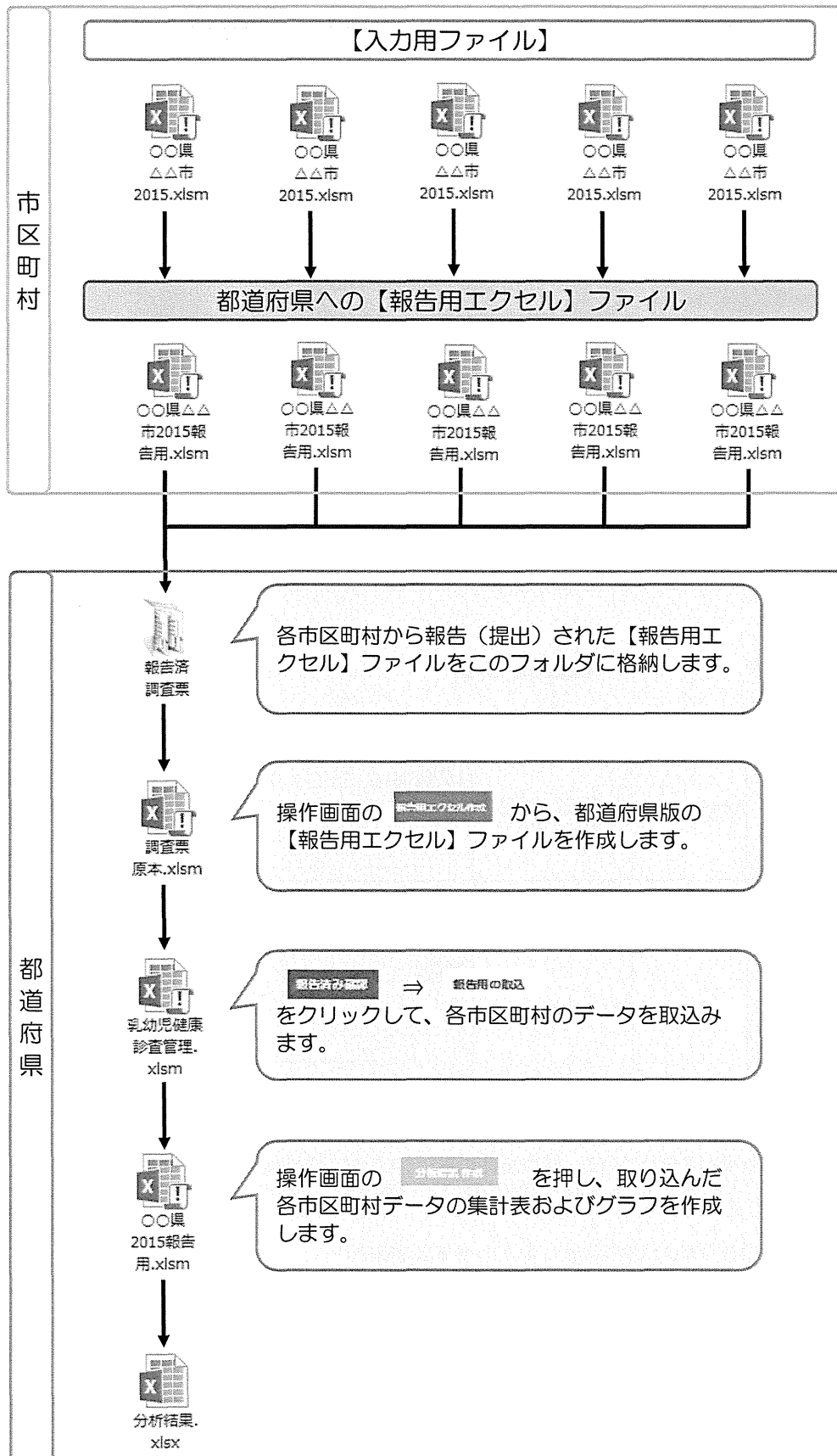
●【都道府県版】乳幼児健診情報システムでできること	1
Ⅰ. 乳幼児健診情報システム概要(都道府県版)《自動集計用》	2
Ⅱ. 各市区町村データの取込み方法《自動集計用》	7
Ⅲ. 取込んだデータの集計方法《自動集計用》	12
Ⅳ. 分析結果の作成方法《自動集計用》	14
Ⅴ. 各市区町村データの取込み方法《手入力用》	18
Ⅳ. 市区町村の【入力用ファイル】の作成方法	28
Ⅶ. 都道府県内の市区町村別集計表とグラフの作成方法	31

【都道府県版】乳幼児健診情報システムでできること



I. 乳幼児健診情報システム概要(都道府県版) <<自動集計用>>

1. 処理の流れ



2. 使用ファイルおよびフォルダの概要

(1) 報告済調査票



各市区町村から報告（提出）された【報告用エクセル】ファイルを格納するフォルダです。

(2) 都道府県一覧表

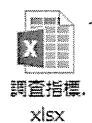


総務省で定められた市区町村コードと市区町村名の一覧表です。

ファイルを開くと…

市町村コード 123456 123457 123458	市町村名 〇〇県△△市 〇〇県□□市 〇〇県◇◇町	市区町村コードは6桁です。
		市区町村名は、都道府県名+市区町村名です。

(3) 調査指標



調査項目と調査対象年齢の一覧表で、調査で使用する項目を管理するファイルです。

ファイルを開くと…

① コード	② 項目	③ 番号	④ 指標名	⑤ 設問	⑥ 選択肢	⑦ 今年度対象者		
						3~4歳児	1歳6か月児	2歳児
A00	産後経過A	3	妊娠・出産について満足している者の割合	産後、退院からの1か月経過後、助産師や保健師等からの指導・ケアは十分に受けることができましたか。	1 はい 2 はいえ 3 はいとも違う 4 不明回答	0		
S101	夜車型発達	1		あやすとよく笑いますか。	1 はい 2 はいえ 3 不明回答	0		

- ①コード：調査指標の項目名と番号をコード化したものです。
すべてのファイルに指標を反映させる際に用います。変更しないで下さい。
- ②項目：本指標が含まれている、健やか親子21（第2次）の課題名です。
すべてのファイルに指標を反映させる際に用います。変更しないで下さい。
色の部分は健やか親子21（第2次）の指標ではなく、乳幼児健診における推奨問診項目です。
- ③番号：指標番号および設問番号です（1～9または空白）
すべてのファイルに指標を反映させる際に用います。変更しないで下さい。
- ④指標名：健やか親子21（第2次）の指標名です。
色の部分は健やか親子21（第2次）の指標ではなく、乳幼児健診における推奨問診項目です。
- ⑤設問：各指標の評価に用いる設問です。
国で全国共通で本設問を用いるよう定められているため、設問内容は変更しないで下さい。
- ⑥回答例：設問の回答項目です。
国で全国共通で本回答項目を用いるよう定められているため、回答項目は変更しないで下さい。
- ⑦今年度対象者：調査対象の年齢を管理します。○印で管理します。
○印がついている項目がすべてのファイルに反映されます。