

表 4\_再来患者数の累積度数割合

病種分類	診断年	診療期間(日)															不詳	
		1-10	1-20	1-30	1-40	1-50	1-60	1-70	1-80	1-90	1-100	1-110	1-120	1-150	1-180	181以上		
全病種	平成8年	0.53	0.81	0.91	0.95	0.96	0.97	0.98	0.98	0.99	0.99	0.99	0.99	0.99	1.00	1.00	1.00	119050
	平成11年	0.52	0.78	0.89	0.93	0.95	0.96	0.97	0.97	0.98	0.98	0.98	0.98	0.99	0.99	0.99	1.00	69724
	平成14年	0.52	0.74	0.87	0.92	0.94	0.96	0.97	0.97	0.98	0.98	0.98	0.99	0.99	0.99	0.99	1.00	15846
	平成17年	0.50	0.71	0.84	0.90	0.93	0.95	0.96	0.97	0.97	0.98	0.98	0.98	0.99	0.99	0.99	1.00	73321
	平成20年	0.48	0.65	0.80	0.87	0.90	0.93	0.95	0.96	0.96	0.97	0.98	0.98	0.98	0.99	0.99	1.00	114548
I 感染症及び寄生虫症	平成8年	0.64	0.83	0.91	0.94	0.96	0.97	0.97	0.98	0.98	0.99	0.99	0.99	0.99	0.99	1.00	1.00	199721
	平成11年	0.63	0.82	0.90	0.93	0.95	0.96	0.97	0.97	0.98	0.98	0.98	0.99	0.99	0.99	1.00	1.00	2764
	平成14年	0.64	0.80	0.89	0.93	0.95	0.96	0.97	0.97	0.98	0.98	0.98	0.99	0.99	0.99	1.00	1.00	645
	平成17年	0.62	0.77	0.87	0.92	0.94	0.96	0.96	0.97	0.98	0.98	0.98	0.99	0.99	0.99	1.00	1.00	2362
	平成20年	0.58	0.73	0.84	0.88	0.92	0.94	0.95	0.96	0.97	0.98	0.98	0.98	0.98	0.99	0.99	1.00	5088
II 新生物	平成8年	0.56	0.72	0.83	0.88	0.91	0.94	0.95	0.96	0.97	0.98	0.98	0.98	0.99	0.99	1.00	1.00	4755
	平成11年	0.37	0.73	0.87	0.91	0.93	0.94	0.95	0.95	0.96	0.97	0.97	0.98	0.98	0.99	1.00	1.00	3128
	平成14年	0.38	0.69	0.84	0.89	0.91	0.92	0.94	0.94	0.95	0.96	0.97	0.97	0.98	0.99	1.00	1.00	2274
	平成17年	0.43	0.63	0.81	0.86	0.88	0.90	0.92	0.93	0.94	0.95	0.96	0.96	0.97	0.98	0.99	1.00	1688
	平成20年	0.41	0.61	0.77	0.83	0.86	0.88	0.90	0.91	0.93	0.95	0.95	0.96	0.97	0.98	0.99	1.00	1078
III 血液及び造血器の疾患並びに免疫機構の障害	平成8年	0.40	0.58	0.73	0.78	0.82	0.85	0.88	0.89	0.91	0.94	0.94	0.95	0.96	0.97	1.00	1.00	1739
	平成11年	0.40	0.57	0.71	0.76	0.80	0.83	0.85	0.86	0.89	0.93	0.93	0.94	0.96	0.97	1.00	1.00	3215
	平成14年	0.44	0.74	0.88	0.93	0.95	0.96	0.97	0.97	0.98	0.99	0.99	0.99	0.99	0.99	1.00	1.00	603
	平成17年	0.44	0.74	0.87	0.92	0.94	0.96	0.97	0.97	0.98	0.98	0.98	0.98	0.99	0.99	1.00	1.00	404
	平成20年	0.47	0.71	0.84	0.90	0.93	0.94	0.96	0.97	0.98	0.98	0.99	0.99	0.99	0.99	1.00	1.00	102
IV 内分泌、栄養及び代謝疾患	平成8年	0.46	0.68	0.82	0.89	0.92	0.94	0.96	0.97	0.97	0.98	0.99	0.99	0.99	0.99	1.00	1.00	166
	平成11年	0.40	0.61	0.75	0.82	0.87	0.91	0.92	0.93	0.94	0.95	0.96	0.97	0.98	0.99	1.00	1.00	321
	平成14年	0.43	0.62	0.76	0.82	0.87	0.90	0.93	0.94	0.95	0.96	0.97	0.98	0.98	0.99	1.00	1.00	483
	平成17年	0.32	0.72	0.88	0.93	0.96	0.97	0.98	0.98	0.99	0.99	0.99	0.99	0.99	0.99	1.00	1.00	6382
	平成20年	0.29	0.66	0.84	0.91	0.94	0.95	0.97	0.97	0.98	0.98	0.99	0.99	0.99	0.99	1.00	1.00	3428
V 精神及び行動の障害	平成8年	0.29	0.60	0.82	0.91	0.93	0.95	0.97	0.97	0.98	0.99	0.99	0.99	0.99	0.99	1.00	1.00	1267
	平成11年	0.26	0.55	0.76	0.87	0.92	0.94	0.96	0.97	0.98	0.98	0.99	0.99	0.99	0.99	1.00	1.00	4828
	平成14年	0.26	0.46	0.70	0.82	0.87	0.92	0.95	0.96	0.97	0.98	0.98	0.99	0.99	0.99	1.00	1.00	6416
	平成17年	0.22	0.43	0.66	0.81	0.87	0.91	0.94	0.95	0.96	0.98	0.98	0.99	0.99	0.99	1.00	1.00	14013
	平成20年	0.35	0.80	0.92	0.95	0.97	0.98	0.98	0.99	0.99	0.99	0.99	1.00	1.00	1.00	1.00	1.00	4213
VI 神経系の疾患	平成8年	0.39	0.78	0.92	0.95	0.97	0.98	0.99	0.99	0.99	0.99	0.99	1.00	1.00	1.00	1.00	1.00	2403
	平成11年	0.41	0.75	0.91	0.95	0.97	0.97	0.98	0.98	0.99	0.99	0.99	0.99	0.99	0.99	1.00	1.00	743
	平成14年	0.36	0.69	0.87	0.93	0.95	0.97	0.98	0.98	0.99	0.99	0.99	0.99	0.99	0.99	1.00	1.00	1745
	平成17年	0.36	0.61	0.84	0.91	0.94	0.96	0.97	0.97	0.98	0.99	0.99	0.99	0.99	0.99	1.00	1.00	3364
	平成20年	0.35	0.60	0.83	0.90	0.94	0.96	0.97	0.98	0.98	0.99	0.99	0.99	0.99	0.99	1.00	1.00	5835
VII 眼及び付属器の疾患	平成8年	0.42	0.73	0.88	0.93	0.96	0.97	0.98	0.98	0.99	0.99	0.99	0.99	0.99	1.00	1.00	1.00	2523
	平成11年	0.44	0.72	0.87	0.91	0.94	0.96	0.97	0.98	0.98	0.99	0.99	0.99	0.99	0.99	1.00	1.00	1218
	平成14年	0.42	0.67	0.84	0.90	0.93	0.95	0.96	0.97	0.98	0.98	0.99	0.99	0.99	0.99	1.00	1.00	444
	平成17年	0.40	0.64	0.80	0.88	0.91	0.94	0.96	0.97	0.98	0.98	0.99	0.99	0.99	0.99	1.00	1.00	1371
	平成20年	0.38	0.58	0.76	0.84	0.88	0.92	0.94	0.95	0.96	0.98	0.98	0.98	0.99	0.99	1.00	1.00	1822
VIII 耳及び乳様突起の疾患	平成8年	0.37	0.59	0.76	0.84	0.88	0.91	0.94	0.95	0.96	0.98	0.98	0.99	0.99	0.99	1.00	1.00	3524
	平成11年	0.25	0.53	0.70	0.80	0.87	0.91	0.93	0.95	0.96	0.97	0.98	0.98	0.99	0.99	1.00	1.00	4225
	平成14年	0.26	0.48	0.67	0.76	0.84	0.88	0.91	0.93	0.94	0.96	0.97	0.97	0.98	0.99	1.00	1.00	3254
	平成17年	0.20	0.37	0.58	0.72	0.79	0.82	0.88	0.90	0.93	0.95	0.96	0.97	0.98	0.99	1.00	1.00	584
	平成20年	0.22	0.35	0.52	0.65	0.73	0.79	0.83	0.86	0.89	0.92	0.93	0.95	0.97	0.98	1.00	1.00	3889
IX 循環器系の疾患	平成8年	0.17	0.29	0.45	0.57	0.65	0.72	0.77	0.81	0.85	0.89	0.92	0.93	0.95	0.97	1.00	1.00	2491
	平成11年	0.17	0.28	0.43	0.54	0.63	0.71	0.75	0.79	0.83	0.88	0.90	0.92	0.95	0.96	1.00	1.00	11189
	平成14年	0.78	0.92	0.96	0.97	0.98	0.99	0.99	0.99	0.99	0.99	0.99	1.00	1.00	1.00	1.00	1.00	3235
	平成17年	0.75	0.90	0.95	0.96	0.97	0.98	0.98	0.99	0.99	0.99	0.99	0.99	0.99	0.99	1.00	1.00	2691
	平成20年	0.73	0.86	0.93	0.95	0.97	0.97	0.98	0.98	0.99	0.99	0.99	0.99	0.99	0.99	1.00	1.00	149
X 呼吸器系の疾患	平成8年	0.73	0.86	0.92	0.95	0.96	0.97	0.97	0.98	0.98	0.99	0.99	0.99	0.99	0.99	1.00	1.00	2145
	平成11年	0.68	0.82	0.90	0.93	0.95	0.97	0.97	0.98	0.98	0.99	0.99	0.99	0.99	0.99	1.00	1.00	2464
	平成14年	0.63	0.78	0.87	0.91	0.94	0.95	0.96	0.97	0.97	0.98	0.98	0.99	0.99	0.99	1.00	1.00	11207
	平成17年	0.37	0.80	0.94	0.97	0.98	0.99	0.99	0.99	0.99	1.00	1.00	1.00	1.00	1.00	1.00	1.00	23174
	平成20年	0.34	0.77	0.92	0.97	0.98	0.99	0.99	0.99	0.99	0.99	0.99	1.00	1.00	1.00	1.00	1.00	10012
XI 消化器系の疾患	平成8年	0.33	0.70	0.89	0.95	0.97	0.98	0.99	0.99	0.99	0.99	0.99	0.99	1.00	1.00	1.00	1.00	2005
	平成11年	0.30	0.63	0.84	0.93	0.95	0.97	0.98	0.99	0.99	0.99	0.99	0.99	0.99	1.00	1.00	1.00	1238
	平成14年	0.29	0.52	0.77	0.89	0.93	0.95	0.97	0.98	0.98	0.99	0.99	0.99	0.99	0.99	1.00	1.00	15149
	平成17年	0.25	0.48	0.74	0.87	0.91	0.94	0.97	0.97	0.98	0.99	0.99	0.99	0.99	0.99	1.00	1.00	34215
	平成20年	0.69	0.88	0.93	0.95	0.96	0.97	0.97	0.98	0.98	0.99	0.99	0.99	0.99	0.99	0.99	1.00	1.00
XII 皮膚及び皮下組織の疾患	平成8年	0.63	0.82	0.89	0.91	0.93	0.93	0.94	0.95	0.95	0.96	0.96	0.97	0.98	0.98	1.00	1.00	7931
	平成11年	0.65	0.81	0.89	0.92	0.94	0.95	0.96	0.96	0.97	0.97	0.98	0.98	0.99	0.99	1.00	1.00	1059
	平成14年	0.63	0.80	0.88	0.92	0.94	0.95	0.96	0.97	0.97	0.98	0.98	0.98	0.99	0.99	1.00	1.00	13408
	平成17年	0.60	0.76	0.86	0.90	0.93	0.94	0.95	0.96	0.97	0.97	0.98	0.98	0.99	0.99	1.00	1.00	9463
	平成20年	0.58	0.75	0.85	0.90	0.92	0.94	0.95	0.96	0.96	0.97	0.97	0.98	0.98	0.99	1.00	1.00	27594
XIII 筋骨格系及び結合組織の疾患	平成8年	0.44	0.76	0.89	0.93	0.95	0.96	0.97	0.98	0.98	0.99	0.99	0.99	0.99	1.00	1.00	1.00	1488
	平成11年	0.47	0.73	0.87	0.92	0.94	0.96	0.97	0.97	0.98	0.98	0.99	0.99	0.99	0.99	1.00	1.00	3891
	平成14年	0.43	0.69	0.83	0.89	0.92	0.94	0.96	0.97	0.98	0.98	0.99	0.99	0.99	0.99	1.00	1.00	1235
	平成17年	0.40	0.61	0.77	0.84	0.89	0.92	0.94	0.95	0.96	0.97	0.98	0.98	0.99	0.99	1.00	1.00	3854
	平成20年	0.39	0.60	0.76	0.85</													

表 4\_再来患者数の累積度数割合 (つづき)

病種分類	項目年	診療回数(回)																不詳
		1~10	1~20	1~30	1~40	1~50	1~60	1~70	1~80	1~90	1~100	1~110	1~120	1~130	1~140	14以上		
結核	平成8年	0.28	0.61	0.85	0.90	0.93	0.93	0.94	0.95	0.96	0.97	0.97	0.98	0.98	0.99	1.00	85	
	平成11年	0.37	0.67	0.87	0.91	0.93	0.95	0.95	0.96	0.96	0.97	0.97	0.98	0.98	0.99	1.00	59	
	平成14年	0.37	0.60	0.80	0.86	0.88	0.90	0.91	0.92	0.94	0.95	0.95	0.95	0.96	0.98	1.00	37	
	平成17年	0.33	0.51	0.74	0.79	0.82	0.85	0.87	0.89	0.90	0.94	0.95	0.95	0.95	0.96	1.00	5	
	平成20年	0.36	0.49	0.69	0.79	0.82	0.87	0.90	0.91	0.93	0.95	0.96	0.96	0.97	0.97	1.00	23	
	平成23年	0.25	0.44	0.69	0.76	0.79	0.83	0.86	0.87	0.91	0.94	0.95	0.95	0.96	0.97	1.00	23	
B型肝炎	平成8年	0.62	0.81	0.89	0.92	0.94	0.95	0.95	0.96	0.96	0.97	0.98	0.98	0.99	1.00	128		
	平成11年	0.66	0.81	0.91	0.94	0.96	0.97	0.97	0.98	0.98	0.99	0.99	0.99	1.00	1.00	97		
	平成14年	0.62	0.76	0.88	0.92	0.94	0.95	0.96	0.96	0.97	0.98	0.98	0.99	0.99	1.00	56		
	平成17年	0.56	0.71	0.80	0.86	0.89	0.92	0.94	0.94	0.95	0.97	0.97	0.98	0.98	0.99	1.00	131	
	平成20年	0.46	0.59	0.73	0.79	0.85	0.89	0.92	0.93	0.94	0.96	0.96	0.97	0.98	0.98	1.00	84	
	平成23年	0.36	0.50	0.65	0.72	0.77	0.84	0.87	0.89	0.90	0.94	0.95	0.96	0.97	0.98	1.00	82	
胃の悪性新生物	平成8年	0.37	0.78	0.91	0.94	0.96	0.97	0.97	0.98	0.98	0.99	0.99	0.99	1.00	1.00	493		
	平成11年	0.37	0.74	0.89	0.92	0.95	0.96	0.97	0.97	0.98	0.98	0.98	0.99	0.99	1.00	290		
	平成14年	0.41	0.65	0.84	0.89	0.91	0.93	0.95	0.95	0.96	0.97	0.97	0.98	0.98	0.99	1.00	249	
	平成17年	0.38	0.62	0.80	0.85	0.89	0.92	0.94	0.94	0.95	0.97	0.97	0.98	0.98	0.99	1.00	83	
	平成20年	0.39	0.60	0.75	0.80	0.84	0.88	0.91	0.92	0.94	0.96	0.96	0.97	0.97	0.98	1.00	351	
	平成23年	0.39	0.60	0.73	0.79	0.83	0.87	0.89	0.90	0.93	0.95	0.96	0.96	0.97	0.98	1.00	351	
大腸の悪性新生物	平成8年	0.33	0.77	0.91	0.94	0.96	0.97	0.97	0.98	0.98	0.99	0.99	0.99	1.00	1.00	327		
	平成11年	0.36	0.75	0.89	0.93	0.95	0.96	0.97	0.97	0.98	0.98	0.98	0.99	0.99	1.00	288		
	平成14年	0.43	0.66	0.85	0.89	0.91	0.93	0.95	0.95	0.96	0.97	0.98	0.98	0.99	0.99	1.00	248	
	平成17年	0.39	0.62	0.80	0.86	0.90	0.92	0.94	0.95	0.96	0.97	0.97	0.98	0.98	0.99	1.00	88	
	平成20年	0.37	0.59	0.75	0.81	0.85	0.88	0.91	0.92	0.94	0.96	0.97	0.97	0.98	0.98	1.00	164	
	平成23年	0.40	0.61	0.74	0.80	0.84	0.86	0.89	0.90	0.92	0.95	0.96	0.96	0.97	0.98	1.00	292	
気管、気管支及び肺の悪性新生物	平成8年	0.46	0.76	0.88	0.92	0.94	0.95	0.96	0.96	0.97	0.98	0.98	0.99	0.99	1.00	140		
	平成11年	0.47	0.74	0.87	0.90	0.92	0.93	0.94	0.94	0.95	0.97	0.98	0.98	0.99	1.00	29		
	平成14年	0.49	0.70	0.84	0.89	0.91	0.92	0.94	0.94	0.96	0.97	0.97	0.98	0.99	1.00	66		
	平成17年	0.46	0.66	0.81	0.85	0.88	0.90	0.91	0.92	0.94	0.96	0.96	0.97	0.98	0.98	1.00	82	
	平成20年	0.45	0.64	0.76	0.81	0.84	0.88	0.90	0.91	0.92	0.95	0.95	0.96	0.97	0.98	1.00	100	
	平成23年	0.47	0.64	0.77	0.81	0.84	0.87	0.89	0.89	0.91	0.94	0.95	0.95	0.96	0.97	1.00	180	
乳房の悪性新生物	平成8年	0.28	0.72	0.86	0.90	0.91	0.92	0.93	0.94	0.94	0.96	0.96	0.97	0.98	0.99	1.00	243	
	平成11年	0.34	0.67	0.84	0.89	0.91	0.92	0.93	0.94	0.94	0.96	0.97	0.97	0.98	0.99	1.00	200	
	平成14年	0.43	0.58	0.79	0.84	0.87	0.89	0.91	0.91	0.93	0.95	0.95	0.95	0.97	0.98	1.00	151	
	平成17年	0.44	0.61	0.76	0.81	0.84	0.87	0.89	0.90	0.92	0.94	0.95	0.95	0.97	0.98	1.00	105	
	平成20年	0.43	0.59	0.72	0.77	0.80	0.83	0.86	0.87	0.90	0.93	0.94	0.95	0.95	0.97	1.00	146	
	平成23年	0.45	0.57	0.70	0.75	0.78	0.81	0.83	0.84	0.87	0.93	0.94	0.94	0.95	0.97	1.00	220	
インスリン非依存性糖尿病	平成8年	0.33	0.78	0.92	0.96	0.97	0.98	0.99	0.99	0.99	1.00	1.00	1.00	1.00	1.00	764		
	平成11年	0.32	0.73	0.89	0.95	0.97	0.98	0.99	0.99	0.99	0.99	0.99	1.00	1.00	1.00	597		
	平成14年	0.28	0.64	0.85	0.94	0.96	0.98	0.99	0.99	0.99	1.00	1.00	1.00	1.00	1.00	114		
	平成17年	0.25	0.57	0.79	0.91	0.94	0.97	0.98	0.99	0.99	0.99	1.00	1.00	1.00	1.00	1198		
	平成20年	0.24	0.44	0.71	0.84	0.90	0.94	0.97	0.98	0.98	0.99	0.99	0.99	1.00	1.00	1352		
	平成23年	0.19	0.42	0.67	0.84	0.90	0.93	0.97	0.98	0.98	0.99	0.99	0.99	1.00	1.00	3296		
高脂血症	平成8年	0.32	0.75	0.90	0.95	0.97	0.98	0.98	0.98	0.99	0.99	0.99	0.99	1.00	1.00	2123		
	平成11年	0.27	0.71	0.88	0.94	0.96	0.98	0.98	0.98	0.99	0.99	0.99	0.99	1.00	1.00	639		
	平成14年	0.38	0.64	0.83	0.89	0.91	0.93	0.95	0.95	0.96	0.97	0.98	0.98	0.99	1.00	359		
	平成17年	0.24	0.56	0.78	0.90	0.94	0.96	0.97	0.98	0.98	0.99	0.99	0.99	1.00	1.00	2017		
	平成20年	0.27	0.49	0.73	0.85	0.90	0.94	0.96	0.97	0.98	0.98	0.99	0.99	0.99	1.00	2170		
	平成23年	0.22	0.43	0.67	0.83	0.89	0.92	0.95	0.96	0.97	0.98	0.99	0.99	0.99	1.00	5996		
統合失調症、統合失調症型障害及び妄想性障害	平成8年	0.33	0.78	0.93	0.96	0.98	0.98	0.99	0.99	0.99	1.00	1.00	1.00	1.00	1.00	860		
	平成11年	0.39	0.79	0.93	0.97	0.98	0.99	0.99	0.99	0.99	1.00	1.00	1.00	1.00	1.00	987		
	平成14年	0.46	0.77	0.93	0.97	0.98	0.99	0.99	0.99	0.99	1.00	1.00	1.00	1.00	1.00	167		
	平成17年	0.48	0.77	0.92	0.96	0.98	0.98	0.99	0.99	0.99	1.00	1.00	1.00	1.00	1.00	418		
	平成20年	0.49	0.70	0.90	0.95	0.96	0.98	0.98	0.99	0.99	0.99	1.00	1.00	1.00	1.00	590		
	平成23年	0.50	0.71	0.90	0.95	0.97	0.98	0.99	0.99	0.99	1.00	1.00	1.00	1.00	1.00	1379		
気分【感情】障害(躁うつ病を含む)	平成8年	0.27	0.81	0.93	0.96	0.97	0.98	0.98	0.99	0.99	0.99	1.00	1.00	1.00	1.00	737		
	平成11年	0.30	0.76	0.92	0.95	0.97	0.98	0.99	0.99	0.99	1.00	1.00	1.00	1.00	1.00	595		
	平成14年	0.35	0.74	0.90	0.94	0.96	0.97	0.98	0.98	0.99	0.99	0.99	0.99	0.99	1.00	243		
	平成17年	0.27	0.67	0.87	0.93	0.96	0.97	0.98	0.98	0.99	0.99	0.99	0.99	1.00	1.00	537		
	平成20年	0.27	0.55	0.83	0.91	0.94	0.96	0.97	0.98	0.98	0.99	0.99	0.99	0.99	1.00	1439		
	平成23年	0.27	0.54	0.82	0.91	0.95	0.96	0.97	0.98	0.98	0.99	0.99	0.99	0.99	1.00	2259		
脊髄性筋萎縮症及び関連症候群	平成8年	0.43	0.85	0.92	0.94	0.97	0.97	0.97	0.97	0.97	1.00	1.00	1.00	1.00	1.00	8		
	平成11年	0.54	0.78	0.95	0.97	0.99	0.99	0.99	0.99	0.99	1.00	1.00	1.00	1.00	1.00	3		
	平成14年	0.43	0.76	0.87	0.89	0.91	0.94	0.95	0.96	0.97	0.99	1.00	1.00	1.00	1.00	0		
	平成17年	0.63	0.72	0.84	0.88	0.91	0.94	0.95	0.96	0.97	0.99	1.00	1.00	1.00	1.00	0		
	平成20年	0.64	0.75	0.86	0.96	0.97	0.98	0.99	0.99	1.00	1.00	1.00	1.00	1.00	1.00	4		
	平成23年	0.61	0.79	0.90	0.92	0.96	0.97	0.98	0.98	0.99	0.99	0.99	0.99	1.00	1.00	7		
パーキンソン病	平成8年	0.44	0.76	0.94	0.98	0.99	0.99	0.99	0.99	1.00	1.00	1.00	1.00	1.00	1.00	256		
	平成11年	0.48	0.75	0.94	0.97	0.98	0.99	0.99	0.99	0.99	1.00	1.00	1.00	1.00	1.00	89		
	平成14年	0.45	0.67	0.90	0.95	0.97	0.98	0.99	0.99	0.99	0.99	0.99	1.00	1.00	1.00	87		
	平成17年	0.44	0.66	0.85	0.91	0.94	0.97	0.98	0.99	0.99	1.00	1.00	1.00	1.00	1.00	206		
	平成20年	0.40	0.58	0.79	0.85	0.89	0.94	0.97	0.98	0.99	0.99	0.99	0.99	1.00	1.00	142		
	平成23年	0.44	0.62	0.78	0.85	0.90	0.94	0.97	0.98	0.99	0.99	0.99	0.99	1.00	1.00	80		
てんかん	平成8年	0.20	0.49	0.75	0.85	0.90	0.93	0.95	0.96	0.97	0.98	0.99	0.99	1.00	1.00	458		
	平成11年	0.20	0.45	0.72	0.81	0.86	0.90	0.93	0.95	0.97	0.98	0.99	0.99	0.99	1.00	312		
	平成14年	0.24	0.46	0.70	0.78	0.83	0.86	0.90	0.92	0.95	0.98	0.98	0.98	0.99	0.99	1.00	62	
	平成17年	0.19	0.38	0.60	0.74	0.79	0.84	0.89	0.91	0.94	0.98	0.98	0.99	0.99	1.00	122		
	平成20年	0.22	0.36	0.60	0.69	0.73	0.81	0.85	0.87	0.92	0.97							

表 5\_入院患者数傷病（小分類・入院期間別） 平成 8 年調査

調査年	傷病小分類	入院期間(日)																	一年未満 入院患者数	一年以上10 年未満 入院患者数	10年以上 入院患者数	合計	一年未満 入院患者数 に占める割合	一年以上 10年未満 入院患者数 に占める割合	10年以上 入院患者数 に占める割合
		0~10	11~20	21~30	31~60	61~90	91~120	121~150	151~180	181~210	211~240	241~270	271~300	301~330	331~365										
平成8年	2 原因の明示された脳血管疾患	81	25	5	7	0	0	0	0	0	0	0	0	0	0	0	0	0	119	0	120	98.2%	0.0%	0.8%	
	3 感染症と推定される下痢及び胃腸炎	872	226	99	99	41	4	1	3	0	0	1	1	0	0	0	0	0	1302	6	1308	99.6%	0.4%	0.0%	
	4 呼吸器結核	323	278	244	687	471	447	283	190	132	99	79	71	44	47	395	468	87	3900	468	3950	85.9%	11.8%	2.2%	
	5 その他の肺炎	23	9	10	36	19	20	16	17	8	6	9	7	2	2	384	34	5	223	28	255	92.5%	10.9%	3.2%	
	6 百日咳	29	4	2	0	0	0	0	0	1	0	1	0	0	0	28	0	1	29	96.0%	0.0%	3.4%			
	7 敗血症	56	32	19	37	17	9	11	2	4	0	0	0	1	0	188	9	0	197	95.4%	4.6%	0.0%			
	8 その他の細菌性疾患	73	33	34	69	50	31	28	17	12	7	6	10	6	6	382	65	608	1055	36.2%	6.2%	57.6%			
	9 梅毒	7	2	0	0	0	0	0	0	0	0	0	0	0	2	46	94	185	295	16.6%	31.9%	52.5%			
	11 主として性的伝播様式をとる他の感染症	16	4	1	0	0	0	1	0	0	0	0	0	0	0	22	0	0	22	100.0%	0.0%	0.0%			
	12 ヘルペスウイルス感染症	57	24	12	19	8	4	2	3	1	0	2	1	1	1	129	14	1	144	89.6%	9.7%	0.7%			
	13 水痘	92	1	3	3	0	0	0	0	0	0	0	0	0	0	0	0	0	92	100.0%	0.0%	0.0%			
	14 帯状疱疹	395	147	34	67	39	17	17	6	1	0	0	0	0	0	643	12	0	655	98.2%	1.8%	0.0%			
	15 麻疹	16	2	0	0	0	0	0	0	0	0	0	0	0	0	18	1	2	21	85.7%	4.8%	0.5%			
	16 風疹	4	0	0	0	0	0	0	0	0	0	0	0	0	0	0	0	4	100.0%	0.0%	0.0%				
	17 皮膚及び結核の病変を伴うその他のウイルス疾患	18	2	0	1	1	0	0	0	0	0	0	0	0	0	22	0	0	22	100.0%	0.0%	0.0%			
	18 B型肝炎	106	80	54	79	35	9	7	3	3	3	2	3	1	0	385	15	2	402	96.8%	3.7%	0.5%			
	19 C型肝炎	302	322	213	368	127	73	51	36	17	23	13	12	10	11	1790	151	4	1951	92.1%	7.7%	0.2%			
	20 その他のウイルス肝炎	36	27	13	21	4	2	1	0	1	0	0	0	1	0	109	8	0	117	92.3%	3.8%	0.0%			
	21 エボラウイルス感染症 [HIV] 病	1	0	0	0	0	0	0	0	0	0	0	0	0	0	0	0	0	1	100.0%	0.0%	0.0%			
	22 エイズ	1	0	0	0	0	0	0	0	0	0	0	0	0	0	0	0	0	1	100.0%	0.0%	0.0%			
	23 その他のウイルス疾患	72	31	18	15	5	8	2	3	5	3	3	3	2	1	171	41	6	218	78.4%	18.8%	2.8%			
	24 皮膚糸状菌症	10	3	3	0	1	1	0	0	0	0	0	0	0	0	18	1	2	21	85.7%	4.8%	9.5%			
	25 カンジダ症	6	9	2	6	2	4	0	0	0	0	1	0	0	2	32	3	0	35	91.4%	8.6%	0.0%			
	26 その他の真菌症	14	14	17	20	10	10	7	6	1	3	3	2	4	0	111	13	2	126	88.1%	10.3%	1.0%			
	27 結核の発症・後遺症	43	37	18	58	38	22	12	13	8	10	6	5	5	9	284	121	50	455	62.5%	28.1%	9.4%			
	28 紅門及び眼窩の炎症及び発生菌の感染・後遺症	3	3	5	9	3	3	2	3	0	1	0	0	0	0	30	51	238	309	92.9%	30.9%	11.2%			
	29 その他の感染症及び発生菌	79	36	29	23	9	11	4	2	4	1	2	1	1	0	193	5	0	198	97.5%	2.5%	0.0%			
	30 口唇、口腔及び咽頭の悪性新生物	174	104	111	239	130	80	47	25	16	12	5	8	1	4	956	20	0	976	98.0%	2.0%	0.0%			
	31 食道の悪性新生物	270	227	211	411	228	117	75	41	24	12	11	13	7	4	1686	36	1	1723	97.9%	2.1%	0.1%			
	32 胃の悪性新生物	1884	1289	1091	2031	714	393	205	115	101	51	43	39	30	28	8127	267	15	8409	96.6%	3.2%	0.2%			
	33 結腸の悪性新生物	1005	665	652	887	298	177	91	56	28	24	18	20	17	18	3896	149	17	4022	96.3%	3.7%	0.2%			
	34 膵臓・胆膵管移行部及び直腸の悪性新生物	493	356	328	579	230	132	70	32	27	23	29	18	11	11	2138	92	1	2231	98.2%	3.8%	0.0%			
	35 紅門及び肛門周囲の悪性新生物	49	9	5	9	3	3	2	3	0	1	0	0	0	0	20	0	0	49	100.0%	0.0%	0.0%			
	36 膵臓の悪性新生物	1001	689	507	765	269	145	65	39	31	23	18	12	11	11	3582	57	1	3640	98.2%	1.9%	0.0%			
	37 膵臓の悪性新生物	232	215	179	394	155	95	55	14	15	15	5	6	2	5	1420	31	0	1451	97.9%	2.1%	0.0%			
	38 胆のう及びその他の胆道の悪性新生物	250	181	135	314	184	95	48	13	14	15	4	6	2	4	1265	31	0	1296	97.6%	2.4%	0.0%			
	39 胆のうの悪性新生物	22	10	9	19	15	4	4	1	2	0	0	0	0	1	88	1	0	89	98.9%	1.1%	0.0%			
	40 その他の消化器の悪性新生物	62	41	41	85	46	21	12	12	2	2	3	1	2	0	333	4	0	337	98.8%	1.2%	0.0%			
	41 喉頭の悪性新生物	1279	850	782	1431	642	399	210	88	56	39	32	23	22	20	7690	140	4	8004	97.6%	2.2%	0.1%			
	42 気管、気管支及び肺の悪性新生物	30	41	39	49	35	22	7	3	2	3	2	0	2	1	242	5	1	248	97.6%	2.0%	0.4%			
	43 肺門及び肺周囲の悪性新生物	22	14	14	36	21	14	10	11	0	1	0	0	0	0	171	11	0	182	94.0%	6.0%	0.0%			
	44 肺の悪性新生物	51	18	13	24	8	4	1	2	3	1	0	1	0	1	127	1	0	128	99.2%	0.8%	0.0%			
	45 その他の気管支の悪性新生物	57	36	21	34	18	10	4	1	2	1	0	1	0	0	188	9	2	199	94.5%	4.3%	1.0%			
	46 皮膚及び軟部組織の悪性新生物	38	26	20	53	25	18	14	13	9	3	7	1	6	2	245	5	0	250	98.0%	2.0%	0.0%			
	48 乳房の悪性新生物	680	461	351	474	160	86	44	38	22	16	9	10	13	5	2369	53	1	2423	97.8%	2.2%	0.0%			
	49 子宮頸(部)の悪性新生物	292	125	100	198	130	60	40	23	15	8	6	3	1	2	963	18	0	981	98.2%	1.8%	0.0%			
	50 子宮体(部)の悪性新生物	107	62	61	82	47	34	32	16	9	3	2	2	0	0	457	37	0	494	97.8%	3.8%	0.0%			
	51 子宮の悪性新生物	74	47	34	67	39	27	17	17	5	5	2	0	0	0	367	27	0	394	98.2%	10.2%	0.3%			
	52 その他の女性生殖器の悪性新生物	310	168	109	272	135	115	70	53	31	19	10	7	3	0	1302	18	0	1320	98.6%	1.4%	0.0%			
	53 その他の女性生殖器の悪性新生物	25	20	8	26	12	11	6	4	3	2	1	1	1	0	113	2	0	115	98.3%	1.7%	0.0%			
	54 卵巣の悪性新生物	322	193	165	220	84	54	30	21	22	21	19	7	7	8	1173	96	1	1270	92.4%	7.6%	0.1%			
	55 その他の女性生殖器の悪性新生物	21	13	10	17	10	9	4	3	2	0	0	0	0	0	89	0	0	89	100.0%	0.0%	0.0%			
	56 腎及び腎盂の悪性新生物	102	72	58	112	36	22	13	7	5	4	1	2	2	4	440	14	1	455	96.7%	3.1%	0.2%			
	57 膀胱の悪性新生物	255	181	109	185	95	60	30	28	3	4	8	4	9	2	973	36	1	1010	95.3%	3.6%	0.0%			
	58 その他の泌尿器の悪性新生物	47	16	11	23	14	7	3	3	0	0	0	0	0	0	92	10	0	102	100.0%	0.0%	0.0%			
	59 膵臓及び胆膵管の悪性新生物	6	2	1	1	1	1	0	0	0	0	0	0	0	0	12	0	0	12	100.0%	0.0%	0.0%			
	60 中脳神経系の悪性新生物	382	27	23	47	50	21	11	13	6	1	4	3	3	2	246	25	1	272	90.4%	9.2%	0.4%			
	61 中脳神経系の悪性新生物	151	66	39	55	24	14	10	4	1	2	1	6	3	2	369	22	0	391	94.4%	5.6%	0.0%			
	62 ホジキン病	3	6	6	9	7	5	4	0	2	1	1	0	1	0	45	0	0	45	100.0%	0.0%	0.0%			
	63 非ホジキンリンパ腫	243	191	174	402	267	219	139	85	69	32	27	5	13	9	1855	41	0	1896	97.8%	2.2%	0.0%			
	64 白血病	222	179	139	329	211	184	134	101	67	35	40	30	16	11	1729	59	1							





表5 入院患者数傷病（小分類・入院期間別） 平成8年調査（つづき）

調査年	傷病小分類	入院期間(日)																一年未満在院患者数	一年以上10年未満在院患者数	10年超え在院患者数		
		0~10	11~20	21~30	31~60	61~90	91~120	121~150	151~180	181~210	211~240	241~270	271~300	301~330	331~365							
平成8年	266 取組困難障害	162	94	61	114	82	37	23	17	14	18	6	11	2	7	608	108	15	731	83.2%	14.8%	2.1%
	267 肩の骨をくっ付く	26	10	9	14	0	4	2	0	0	0	0	2	1	6	78	11	2	91	85.7%	12.1%	2.2%
	269 骨粗しょう症	32	29	25	48	25	17	8	4	5	3	1	3	1	2	204	15	0	219	93.2%	6.8%	0.0%
	270 音聾	33	33	24	41	19	12	11	11	3	8	4	2	1	2	204	22	0	226	90.3%	9.7%	0.0%
	271 老年性音聾	10	4	0	7	5	3	1	4	5	3	3	1	2	1	57	49	0	106	53.8%	46.2%	0.0%
	272 その他の聴覚障害及び聴覚機能障害	68	54	48	101	52	26	18	12	9	5	3	4	2	2	404	20	2	426	94.8%	4.7%	0.5%
	274 急性及び急速進行性腎炎後群	18	16	4	18	2	1	0	1	0	0	0	0	0	0	60	0	0	60	100.0%	0.0%	0.0%
	275 ノブロー症候群	144	96	81	107	103	55	31	21	30	17	6	3	6	5	765	47	1	803	94.0%	5.9%	0.1%
	276 その他の糸状体疾患	127	63	41	76	28	21	20	6	10	6	2	4	1	1	414	4	4	422	89.4%	9.7%	0.9%
	277 腎臓癌	475	176	128	126	38	21	12	13	5	6	4	3	2	1	1010	38	0	1048	96.4%	3.6%	0.0%
	278 慢性腎不全	602	622	420	853	395	334	243	183	175	122	130	91	92	100	4662	1420	66	6148	75.8%	23.1%	1.1%
	279 その他の腎不全	161	96	74	138	52	40	31	14	14	14	10	9	9	4	666	92	1	759	87.7%	12.1%	0.1%
	280 尿路結石	654	183	78	99	16	8	3	3	5	1	1	2	1	1	1027	16	2	1045	98.3%	1.8%	0.2%
	281 膀胱炎	67	33	13	21	7	7	1	2	2	3	4	0	2	3	165	29	0	194	85.1%	14.9%	0.0%
	282 その他の腎臓系の疾患	320	157	94	120	47	30	17	14	7	14	6	4	9	7	846	110	5	961	88.0%	11.7%	0.3%
	283 前立腺肥大(症)	689	307	185	126	28	18	16	7	8	6	2	4	1	1	1281	78	7	1366	83.9%	5.7%	0.5%
	284 その他の男性生殖器の疾患	187	83	10	12	4	2	1	0	0	1	0	0	0	0	250	5	0	255	98.0%	2.0%	0.0%
	285 乳房の障害	18	4	0	5	2	0	1	0	0	0	0	0	0	0	65	0	0	65	100.0%	0.0%	0.0%
	286 尿管炎及び腎炎	23	6	1	1	0	0	0	0	0	0	0	0	0	0	33	0	0	33	100.0%	0.0%	0.0%
	287 子宮頸(部)の炎症性疾患	3	2	0	2	0	0	1	0	0	0	0	0	0	0	8	0	0	8	100.0%	0.0%	0.0%
	288 その他の女性生殖器の炎症性疾患	90	18	8	4	1	1	1	0	2	0	0	0	0	0	125	2	0	127	98.3%	1.6%	0.0%
	289 子宮内感染	87	30	6	4	0	0	0	1	0	0	0	0	0	0	128	0	0	128	100.0%	0.0%	0.0%
	290 広汎性陰炎	141	64	18	8	1	4	0	0	0	2	0	0	0	0	235	0	0	235	100.0%	0.0%	0.0%
	291 卵巣、卵管及び子宮内臓の非炎症性障害	18	5	2	1	0	1	0	0	0	0	0	0	0	0	27	0	0	27	100.0%	0.0%	0.0%
	292 月経障害	29	7	3	4	2	0	1	1	1	1	0	0	0	0	49	0	0	49	100.0%	0.0%	0.0%
	293 閉経期及びその他の閉経周辺期障害	9	2	1	3	1	1	0	1	0	0	0	0	0	0	18	1	1	20	90.0%	5.0%	5.0%
	294 女性不妊症	101	6	1	0	0	0	0	0	0	0	0	0	0	0	108	0	0	108	100.0%	0.0%	0.0%
	295 その他の女性生殖器の疾患	177	27	17	25	10	6	1	1	1	1	0	0	0	0	265	2	0	267	99.3%	0.7%	0.0%
	297 自然流産	76	3	1	0	3	0	0	0	0	0	0	0	0	0	81	0	0	81	100.0%	0.0%	0.0%
	298 胎前死亡産	49	0	0	0	0	0	0	0	0	0	0	0	0	0	49	0	0	49	100.0%	0.0%	0.0%
	299 その他の流産	152	17	9	7	3	1	1	0	0	0	0	0	0	0	190	0	0	190	100.0%	0.0%	0.0%
	300 妊娠高血圧症候群	228	87	38	32	2	1	0	2	0	0	0	0	0	0	390	0	0	390	100.0%	0.0%	0.0%
	301 妊娠早期の出血(切迫流産を含む)	556	203	86	112	20	6	10	0	2	1	0	0	0	0	996	0	0	996	100.0%	0.0%	0.0%
	302 前置胎盤、胎盤早期剥離及び分娩前出血	47	20	7	15	5	0	0	0	1	0	0	0	0	0	95	0	0	95	100.0%	0.0%	0.0%
	303 その他の胎児及び胎盤に関連する母体のケア並びに予後される分娩の諸問題	1264	409	245	300	88	21	10	4	2	0	0	1	0	0	2344	0	0	2344	100.0%	0.0%	0.0%
	304 早産	23	7	1	3	3	2	0	0	0	1	0	0	0	0	40	0	0	40	100.0%	0.0%	0.0%
	305 分娩後出血	19	1	1	0	0	0	0	0	0	0	0	0	0	0	21	0	0	21	100.0%	0.0%	0.0%
	306 早産自然分娩	1886	40	8	11	3	2	0	1	1	0	0	0	0	0	1932	0	0	1932	100.0%	0.0%	0.0%
	307 その他の妊娠及び分娩の障害及び合併症	772	100	34	38	9	4	1	1	0	0	0	0	0	0	1019	0	0	1019	100.0%	0.0%	0.0%
	308 主として産後によくに関連する合併症及びその他の産科的疾患、他に分類されないもの	46	1	2	6	1	0	0	1	0	0	0	0	0	0	57	0	0	57	100.0%	0.0%	0.0%
	310 妊娠期間及び胎児発育に関連する障害	469	244	154	305	126	56	37	12	9	7	3	1	1	3	1387	0	0	1387	100.0%	0.0%	0.0%
	311 出産外傷	3	0	1	0	2	0	0	0	0	0	0	0	0	0	6	0	0	6	100.0%	0.0%	0.0%
	312 胎産期に特異的な呼吸障害及び心血管障害	183	37	14	21	10	6	6	6	5	0	1	0	2	3	294	0	0	294	100.0%	0.0%	0.0%
	313 胎産期に特異的な感染症	90	11	0	3	1	0	0	0	0	0	0	0	0	0	105	0	0	105	100.0%	0.0%	0.0%
	314 胎児及び新生児の出血性障害及び血液障害	287	26	5	3	2	3	0	0	0	0	0	0	0	0	326	0	0	326	100.0%	0.0%	0.0%
	315 その他の胎産期に関連した病態	143	16	4	5	4	5	1	1	0	1	0	0	1	1	181	0	0	181	100.0%	0.0%	0.0%
	317 二分脊椎・脊髄裂	9	8	2	7	3	3	2	3	2	1	0	3	0	0	43	39	9	91	47.2%	42.8%	3.9%
	318 その他の神経系の先天畸形	13	13	9	8	1	4	2	1	2	2	1	2	1	0	59	48	73	180	32.8%	26.7%	40.6%
	319 心臓の先天畸形	183	102	74	83	21	21	14	6	6	7	5	1	3	1	627	39	3	669	82.6%	6.9%	1.5%
	320 その他の循環器系の先天畸形	59	21	21	37	26	16	9	5	6	4	3	6	1	2	216	31	3	250	85.4%	13.1%	1.2%
	321 嚥下及び口蓋裂	76	28	6	4	1	1	0	0	0	0	1	0	0	0	117	0	0	117	100.0%	0.0%	0.0%
	322 小腸の先天欠損、閉鎖及び狭窄	8	0	0	7	1	2	1	1	1	0	0	0	0	0	21	1	0	22	85.7%	4.7%	0.0%
	323 その他の消化器系の先天畸形	43	38	28	32	19	8	5	3	2	6	4	1	1	4	214	21	6	241	90.9%	8.1%	1.0%
	324 呼吸器系と関連した病態	35	2	0	0	0	0	0	0	0	0	0	0	0	0	37	0	0	37	100.0%	0.0%	0.0%
	325 その他の呼吸器系と関連した病態	46	25	11	12	6	2	1	0	0	1	1	0	0	0	100	6	0	111	94.6%	5.4%	0.0%
	326 喉頭筋の先天欠損	22	14	19	25	15	9	0	0	1	1	1	1	0	0	108	2	1	111	97.3%	1.8%	0.9%
	327 足の先天欠損	14	7	1	5	1	3	0	0	2	1	0	1	0	1	36	3	0	39	92.3%	7.7%	0.0%
	328 脊柱及び脊髄の先天畸形	3	0	1	0	1	2	0	0	0	0	1	0	0	1	9	3	0	12	75.0%	25.0%	0.0%
	329 その他の筋骨格系の先天畸形及び変形	84	29	11	18	13	0	2	1	5	5	0	2	1	1	176	49	6	231	78.3%	18.0%	2.7%
	330 その他の先天畸形	109	28	21	33	13	5	3	5	6	2	3	2	3	4	238	48	37	323	83.1%	24.3%	12.7%
	331 染色体異常、他に分類されないもの	16	13	6	11	7	2	1	2	5	2	0	3	5	3	78	67	73	216	35.2%	31.0%	33.8%
	333 腫瘍及び骨髄腫	385	86	41	36	9	2	3	1	2	0	1	0	0	0	566	3	0	569	99.5%	0.5%	0.0%
	334 めまい	441	133	61	64	23	10	4	4	1	1											



表 6 入院患者数傷病（小分類・入院期間別） 平成 23 年調査（つづき）

傷病小分類	入院期間(日)																1年未満入院患者数 割合(%)	一年以上10年未満 入院患者数 割合(%)	10年以上 入院患者数 割合(%)	合計	1年未満 入院患者数 割合(%)	一年以上 10年未満 入院患者数 割合(%)	10年以上 入院患者数 割合(%)
	0-10	11-20	21-30	31-60	61-90	91-120	121-150	151-180	181-210	211-240	241-270	271-300	301-330	331-365	365以上								
138 中耳炎	99	12	3	1	0	1	0	0	0	0	0	0	0	0	0	116	0	0	116	100.0%	0.0%	0.0%	
139 その他の中耳及び乳突突起の疾患	5	1	0	1	0	0	0	1	0	0	0	0	0	0	0	8	0	0	8	100.0%	0.0%	0.0%	
140 メニエール病	63	19	3	9	8	9	2	0	0	0	0	0	0	0	0	109	5	1	116	91.8%	4.3%	0.9%	
141 中重度めまい	37	8	2	6	0	1	0	0	0	0	1	0	0	0	0	50	0	2	52	96.2%	0.0%	3.8%	
142 その他の内耳疾患	212	19	7	3	3	0	1	0	0	0	0	0	0	0	0	248	4	1	253	98.0%	1.6%	0.4%	
143 難聴	234	33	2	2	1	1	0	0	0	0	0	0	0	0	0	275	5	0	280	98.2%	1.8%	0.0%	
144 その他の耳疾患	1	0	2	2	0	0	0	0	0	0	0	0	0	0	0	5	0	5	100.0%	0.0%	0.0%		
146 本態性(原発性)高血圧(症)	311	140	80	114	107	64	63	46	48	51	35	29	84	33	1185	725	47	1507	60.6%	37.0%	2.4%		
147 高血圧性心疾患	20	15	8	4	10	4	1	1	1	1	2	4	0	0	0	34	1	0	35	97.1%	2.9%	0.0%	
148 高血圧性腎疾患	10	5	2	8	3	2	1	0	1	0	0	0	0	0	0	20	0	0	20	100.0%	0.0%	0.0%	
149 高血圧性心腎疾患	21	12	9	17	14	11	9	7	3	4	1	1	5	5	122	64	11	197	61.9%	32.5%	5.6%		
151 狭心症	2257	320	140	150	76	48	27	21	14	11	16	7	7	10	3162	217	31	3410	92.7%	6.4%	0.9%		
152 急性心筋梗塞	722	326	132	169	66	35	24	22	8	7	8	8	6	7	1530	73	11	1614	94.4%	4.9%	0.7%		
153 冠動脈硬化症	43	2	4	5	0	0	0	0	0	0	0	0	0	0	54	6	0	60	90.0%	10.0%	0.0%		
154 陳旧性心筋梗塞	308	38	21	31	16	14	13	16	13	4	6	6	8	6	533	109	7	652	82.7%	10.5%	1.0%		
155 その他の急性心臓血管疾患	163	34	13	31	15	9	8	5	6	6	6	2	2	5	307	7	7	385	70.7%	18.4%	1.8%		
156 慢性リウマチ性心疾患	52	30	28	30	11	11	1	1	1	2	1	1	0	0	169	10	3	182	92.9%	5.5%	1.6%		
157 慢性非リウマチ性心臓血管疾患	318	122	90	103	28	24	12	10	10	4	8	4	10	8	751	71	2	824	91.1%	8.6%	0.2%		
158 心疾患	94	65	30	41	27	13	14	10	2	5	10	3	7	9	310	51	3	364	83.9%	13.3%	0.8%		
159 不整脈及び伝導障害	1203	300	128	166	66	55	34	33	10	20	26	16	15	17	2344	291	24	2639	88.3%	10.7%	1.0%		
160 心不全	2731	1609	860	1300	744	491	352	271	258	182	195	161	119	118	5563	1063	122	6748	85.6%	12.5%	1.1%		
161 その他の呼吸器疾患	127	147	38	72	57	34	14	17	7	4	4	6	6	0	385	38	3	416	82.5%	6.7%	0.7%		
351 心臓出血	351	314	243	420	294	219	173	112	99	89	78	66	58	61	2581	1912	132	4625	70.7%	18.4%	2.9%		
164 脳内出血	1410	1030	701	1586	1094	905	787	535	438	298	258	230	207	235	9854	6600	407	16921	58.2%	39.0%	2.8%		
164 脳塞栓	3732	2479	1734	4026	2706	2062	1656	1103	1035	827	693	585	653	692	24034	15462	987	40483	58.4%	38.2%	2.4%		
165 脳動脈硬化(症)	1	0	0	0	0	0	0	0	0	0	0	0	0	0	7	20	0	27	25.9%	73.7%	0.0%		
166 その他の脳血管疾患	926	475	356	622	363	237	176	103	104	70	67	46	53	40	3027	902	125	4054	77.9%	19.4%	2.7%		
167 脳塞栓症	73	51	23	31	15	11	6	2	5	4	5	1	2	1	224	25	3	252	87.3%	11.9%	0.8%		
168 脳動脈硬化(症)	15	38	7	13	7	5	3	2	13	12	4	11	8	1027	126	7	1160	88.5%	10.9%	0.6%			
169 大動脈瘤及び付随症	530	313	169	176	66	36	36	22	14	8	11	10	6	12	1415	114	7	1536	92.1%	7.4%	0.5%		
170 レイノ一症候群	0	1	4	0	0	0	0	0	0	0	0	0	0	0	5	1	0	6	83.3%	16.7%	0.0%		
171 動脈の塞栓症及び血栓症	92	49	26	51	25	10	15	5	5	2	2	5	1	1	289	37	3	329	87.8%	11.2%	0.9%		
172 その他の動脈、細動脈及び毛細血管の疾患	156	57	30	45	12	13	5	5	3	1	2	0	1	0	300	20	5	355	93.0%	5.6%	1.4%		
173 静脈炎、血栓(性)静脈炎並びに静脈の高圧症及び血栓症	126	57	35	43	19	9	7	2	4	3	5	3	4	1	318	21	2	341	93.3%	6.2%	0.6%		
174 下肢の静脈瘤	152	8	7	2	1	0	1	0	1	0	0	0	0	0	172	0	1	173	99.4%	0.6%	0.0%		
175 痔核	276	36	8	7	1	0	1	0	1	0	0	1	0	0	331	0	1	332	99.7%	0.0%	0.3%		
176 食道静脈瘤	183	81	32	23	8	0	2	1	0	0	0	0	0	0	230	1	3	234	98.8%	0.9%	0.9%		
177 低血圧(症)	37	11	6	6	6	1	0	1	1	1	0	0	0	0	70	8	0	78	89.7%	10.3%	0.0%		
178 その他の循環器系の疾患	116	31	23	14	6	7	8	6	0	3	1	5	1	1	229	36	3	268	85.5%	11.9%	0.8%		
180 急性鼻咽喉炎【かぜ】<感冒>	27	1	1	0	0	0	0	0	0	0	0	0	0	0	30	0	0	30	100.0%	0.0%	0.0%		
181 急性扁桃炎	12	1	1	0	0	0	0	0	0	0	0	0	0	0	14	0	0	14	100.0%	0.0%	0.0%		
182 急性咽喉炎及び急性扁桃炎	243	9	4	4	1	0	0	0	0	0	0	0	0	0	261	1	0	263	99.6%	0.4%	0.0%		
183 急性喉頭炎及び気管炎	18	0	0	0	0	0	0	0	0	0	0	0	0	0	18	0	0	18	100.0%	0.0%	0.0%		
184 その他の急性上気道感染症	184	20	3	4	4	1	1	1	0	1	0	0	1	0	229	1	0	230	99.5%	0.5%	0.0%		
185 インフルエンザ	4	2	0	2	2	1	1	1	0	0	1	0	0	0	14	3	2	22	65.0%	31.8%	4.5%		
186 肺炎	3642	2260	1305	2046	1005	544	383	303	182	124	99	97	70	70	14016	660	100	14785	94.8%	6.7%	0.7%		
187 急性細菌性肺炎	141	97	46	52	27	8	6	1	1	3	1	1	1	1	686	6	0	692	98.6%	1.0%	0.4%		
188 急性ウイルス性肺炎	25	2	2	0	0	0	0	0	0	0	0	0	0	0	33	0	0	33	100.0%	0.0%	0.0%		
189 アレルギー性肺炎	4	2	0	0	0	0	0	0	0	0	0	0	0	0	6	0	0	6	100.0%	0.0%	0.0%		
190 慢性細菌性肺炎	228	9	4	1	0	0	0	0	1	0	0	1	0	0	245	0	1	246	99.6%	0.9%	0.4%		
191 その他の菌及び菌叢の疾患	76	1	0	0	0	0	0	0	0	0	0	0	0	0	77	1	0	78	98.7%	1.3%	0.0%		
192 腫瘍及びアデノイドの慢性疾患	204	5	0	2	0	0	0	0	0	0	0	0	0	0	211	1	0	212	99.5%	0.5%	0.0%		
193 その他の上気道の疾患	174	13	2	4	1	0	0	0	1	1	0	1	0	183	10	0	205	95.1%	4.9%	0.0%			
194 急性又は慢性と指示されない気管炎	389	27	8	25	8	3	2	2	2	2	2	1	0	2	473	7	1	481	98.3%	1.5%	0.2%		
195 慢性閉塞性肺疾患	375	233	128	307	215	131	129	86	92	80	58	63	45	55	1997	895	34	2926	68.3%	30.6%	1.2%		
196 喘息	1015	150	47	95	37	34	19	11	24	10	11	8	14	10	1485	154	23	1662	88.4%	9.3%	1.4%		
197 気管支拡張症	28	18	6	13	6	7	4	2	0	3	4	0	2	1	94	24	0	118	73.7%	20.3%	0.0%		
198 じん肺(症)	27	16	13	20	10	5	3	6	5	1	5	1	1	1	114	32	1	147	77.6%	21.8%	0.7%		
199 間質性肺疾患	485	292	165	239	141	72	38	27	15	17	18	9	10	12	1650	88	8	1746	85.4%	5.3%	0.3%		
200 気胸	408	91	50	51	29	17	10	7	3	2	4	1	1	1	650	6	6	662	98.2%	0.9%	0.9%		
201 その他の呼吸器系の疾患	2116	1459	944	1633	828	476	309	224	103	140	105	94	96	99	5006	1153	80	10299	88.0%	11.2%	0.8%		
203 う結	22	2	2	0	1	0	0	0	0	1	0	1	0	0	35	3	5	43	81.4%	7.0%	11.6%		
204 歯肉炎及び歯周炎	30	3	1	2	0	1	1	0															

表 6\_入院患者数傷病（小分類・入院期間別） 平成 23 年調査（つづき）

年齢層	傷病小分類	入院期間(日)																一年未満 院生数	一年以上 院生数	合計	一年未満 院生数 割合	一年以上 院生数 割合	10年未満 院生数 割合	10年以上 院生数 割合		
		0~10	11~20	21~30	31~60	61~90	91~120	121~150	151~180	181~210	211~240	241~270	271~300	301~330	331~365	一年未満 院生数	一年以上 院生数								365以上	
平成23年	271 青年性骨軟化症<骨硬化>	3	2	2	8	6	2	1	1	0	0	0	0	0	0	2	2	2	11	0	40	39	97.4%	27.3%	0.0%	0.0%
	272 その他の筋骨体系及び結合組織の疾患	140	70	58	68	26	9	5	2	3	2	0	0	0	0	1	1	384	20	6	410	410	93.7%	4.9%	0.0%	0.0%
	274 急性及び急激進行性腎炎様候群	27	11	7	23	4	2	1	1	0	1	0	0	0	0	0	0	77	1	0	78	78	98.7%	1.3%	0.0%	0.0%
	275 エプローゼ候群	147	91	47	97	29	16	8	2	3	4	2	1	1	1	4	1	449	20	3	472	472	95.1%	4.3%	0.0%	0.0%
	276 その他の糸球体疾患	113	33	18	21	6	3	2	0	3	2	0	0	0	0	0	0	201	9	1	211	211	93.3%	4.3%	0.0%	0.0%
	277 腎臓血管関連性疾患	916	309	174	217	74	36	26	13	15	10	7	9	4	5	18	15	1,880	57	17	1,937	1,880	96.1%	3.0%	0.0%	0.0%
	278 慢性腎不全	1,002	829	517	913	566	458	300	208	205	201	198	156	170	157	6,887	6,887	35,200	75	9,082	35,275	71.4%	27.7%	0.8%	0.0%	
	279 その他の腎不全	196	130	93	128	56	28	20	8	3	3	8	3	6	2	689	41	5	735	35	770	93.7%	5.6%	0.7%	0.0%	
	280 尿路結石症	613	77	33	42	13	7	6	1	4	0	0	4	2	2	704	23	6	733	6	739	96.0%	3.1%	0.8%	0.0%	
	281 膀胱炎	95	37	17	23	7	6	1	2	4	0	3	1	5	0	201	16	3	220	16	236	91.4%	7.3%	1.4%	0.0%	
	282 その他の腎臓系の疾患	859	402	198	266	132	51	30	31	17	15	9	11	9	6	2,036	114	9	2,150	94	2,244	94.3%	5.3%	0.4%	0.0%	
	283 前立腺肥大(症)	369	61	24	22	9	6	3	2	2	0	0	1	0	3	302	18	3	323	18	341	96.0%	3.4%	0.6%	0.0%	
	284 その他の男性生殖器の疾患	190	18	12	13	2	1	1	0	0	0	0	0	0	0	0	0	237	1	1	238	99.2%	0.4%	0.4%	0.0%	
	285 乳房の障害	21	1	0	2	1	0	0	1	0	0	0	0	0	0	0	0	26	0	1	27	96.3%	0.6%	3.7%	0.0%	
	286 乳房炎及び乳腺炎	13	3	0	0	0	0	0	0	0	0	0	0	0	0	0	0	16	1	0	17	93.1%	3.3%	0.0%	0.0%	
	287 子宮頸(部)の炎症性疾患	27	18	7	6	6	1	1	0	1	1	1	0	1	1	115	2	1	118	2	120	97.5%	1.7%	0.8%	0.0%	
	288 その他の女性骨盤臓器の炎症性疾患	126	6	2	2	0	0	0	0	0	0	0	0	0	0	136	0	0	136	0	136	100.0%	0.0%	0.0%	0.0%	
	289 子宮内膜炎	161	18	2	0	0	1	0	0	0	0	0	0	0	0	182	1	0	183	1	184	95.5%	0.5%	0.0%	0.0%	
	290 女性性器腫	21	1	1	0	0	0	0	0	0	0	0	0	0	0	0	0	23	0	0	23	100.0%	0.0%	0.0%	0.0%	
	291 卵巣、尿管及び子宮広開腹の非炎症性障害	9	2	1	0	0	0	0	0	0	0	0	0	0	0	0	0	12	0	0	12	100.0%	0.0%	0.0%	0.0%	
	292 月経障害	0	0	0	1	0	0	0	0	0	0	0	0	0	0	0	0	1	0	1	100.0%	0.0%	0.0%	0.0%		
	293 閉経期及びその他の閉経関連障害	23	6	0	0	0	0	0	0	0	0	0	0	0	0	0	0	22	0	0	22	100.0%	0.0%	0.0%	0.0%	
	294 性不調	228	21	4	10	3	1	1	1	1	1	0	0	0	0	0	0	270	4	2	276	97.8%	1.4%	0.7%	0.0%	
	295 その他の女性生殖器の疾患	16	1	0	0	0	0	0	0	0	0	0	0	0	0	0	0	17	0	0	17	100.0%	0.0%	0.0%	0.0%	
	297 自然流産	28	0	0	0	0	0	0	0	0	0	0	0	0	0	0	0	28	0	0	28	100.0%	0.0%	0.0%	0.0%	
	298 医学的人工流産	103	2	0	2	0	0	0	0	0	0	0	0	0	0	0	0	107	0	1	108	99.0%	0.0%	0.9%	0.0%	
	299 その他の流産	97	22	9	4	1	0	0	0	0	0	0	0	0	0	0	0	133	0	3	136	97.8%	0.0%	2.2%	0.0%	
	300 妊娠高血圧症候群	354	67	27	43	19	11	6	0	0	0	0	0	0	0	0	0	484	6	1	491	98.2%	0.0%	0.0%	0.0%	
	301 胎盤早期の出血(切迫流産を含む)	45	20	10	8	4	0	0	0	0	0	0	0	0	0	0	0	84	0	0	84	100.0%	0.0%	0.0%	0.0%	
	302 前置胎盤、胎盤早期剥離及び分娩期出血	1148	398	220	319	106	19	3	0	0	0	0	1	0	0	2,214	1	6	2,221	1	6	99.7%	0.0%	0.3%	0.0%	
	303 その他の胎児及び産科に関連する母体のケア並びに予定される分娩の諸問題	19	10	1	6	2	0	0	0	0	0	0	0	0	0	0	0	38	0	1	39	97.4%	0.0%	2.6%	0.0%	
	304 産後	1723	131	6	11	2	0	0	0	0	0	0	0	0	0	0	0	31	0	0	31	100.0%	0.0%	0.0%	0.0%	
	305 分娩後出血	200	53	22	23	5	2	0	0	0	0	1	0	0	0	0	0	310	1	0	311	99.9%	0.1%	0.0%	0.0%	
	306 産褥自然分娩	700	53	22	23	5	2	0	0	0	0	1	0	0	0	0	0	810	1	5	815	99.3%	0.1%	0.6%	0.0%	
	307 その他の妊娠及び分娩の障害及び合併症	8	3	0	1	1	0	0	0	0	0	0	0	0	0	0	0	13	1	1	15	86.7%	6.7%	6.7%	0.0%	
	308 主として産後に関連する合併症及びその他の産科的疾患、他に分類されないもの	434	288	138	249	103	56	20	9	11	8	4	6	2	1	1,329	19	0	1,348	19	0	1,367	98.6%	1.4%	0.0%	0.0%
	309 産後出血	1	0	0	0	0	0	0	0	0	0	0	0	0	0	0	0	1	0	1	100.0%	0.0%	0.0%	0.0%		
	310 産後期に特異的な呼吸障害及び心血管障害	250	62	25	42	13	4	1	3	1	1	1	3	0	1	416	12	29	454	91.6%	2.6%	5.7%	0.0%			
	311 産後期に特異的な感染症	58	3	1	2	0	0	0	0	0	0	0	0	0	0	66	3	10	79	83.5%	3.8%	12.7%	0.0%			
	312 胎児及び新生児の出血性障害及び血液障害	186	6	3	4	2	0	0	0	0	0	0	1	0	0	202	2	6	210	96.2%	1.0%	2.9%	0.0%			
	313 その他の新生児に発生した病態	200	20	6	9	5	2	3	1	3	0	1	0	1	1	252	12	17	281	89.7%	4.3%	6.0%	0.0%			
	314 二分胎<脊髄裂>	2	0	2	7	1	0	0	0	0	0	0	0	0	0	10	0	5	15	33	42.9%	42.9%	14.3%	0.0%		
	315 その他の神経系の先天奇形	13	14	8	9	8	3	3	1	2	0	1	3	1	0	66	84	106	256	25.8%	32.8%	41.4%	0.0%			
	316 心臓の先天奇形	170	54	27	54	15	7	7	7	3	3	0	0	2	1	564	15	4	583	91.1%	4.9%	1.0%	0.0%			
	317 その他の循環器系の先天奇形	64	22	15	31	9	15	8	2	7	9	2	1	0	1	186	22	6	214	86.9%	10.3%	2.8%	0.0%			
	318 嚥食及び口蓋裂	63	4	1	1	0	2	0	0	0	0	0	0	0	0	71	0	0	71	0	0	100.0%	0.0%	0.0%	0.0%	
	319 小腸の先天欠損、閉鎖及び狭窄	4	2	3	3	1	1	0	0	0	0	0	0	0	0	1	16	1	17	94.1%	5.9%	0.0%	0.0%			
	320 その他の消化器系の先天奇形	52	27	11	18	6	2	4	1	4	0	2	1	0	1	129	5	0	134	96.3%	3.7%	0.0%	0.0%			
	321 呼吸器<嚥食>	26	0	1	0	0	0	0	0	0	0	0	0	0	0	27	0	0	27	100.0%	0.0%	0.0%	0.0%			
	322 その他の腎臓系生殖器系の先天奇形	55	10	4	4	3	1	1	1	0	1	0	0	0	0	89	1	0	90	88.8%	1.2%	4.9%	0.0%			
	323 尿管閉塞の先天奇形	16	13	6	17	3	2	0	0	0	1	0	0	0	0	54	2	4	60	91.1%	4.4%	1.5%	0.0%			
	324 嚥食及び口蓋裂	11	1	2	8	1	2	1	0	1	0	1	0	0	0	28	0	0	28	100.0%	0.0%	0.0%	0.0%			
	325 嚥食及び性腺の先天奇形	1	0	0	1	0	0	0	0	0	0	0	0	0	0	2	2	1	5	40.0%	40.0%	20.0%	0.0%			
	326 その他の筋骨体系の先天奇形及び変形	67	15	7	16	4	8	3	0	6	4	4	2	1	1	138	22	13	173	78.8%	12.7%	7.5%	0.0%			
	327 その他の先天奇形	124	17	9	20	3	3	2	2	8	4	1	2	1	1	197	69	84	350	56.9%	19.7%	21.0%	0.0%			
	328 染色体異常、他に分類されないもの	13	9	5	13	6	5	3	3	7	3	1	2	4	2	80	123	134	337	23.7%	36.5%	39.8%	0.0%			
	329 腫瘍及び骨腫瘍	117	27	1																						



厚生労働科学研究費補助金（政策科学総合研究事業（統計情報総合研究））  
分担研究報告書

レセプトデータの解析

—入院外レセプトに記載される傷病名数の分布及び糖尿病レセプト件数の分布—

研究分担者 谷原 真一 福岡大学医学部衛生公衆衛生学准教授

**研究要旨** わが国の保険医療制度上、診療報酬明細書（レセプト）には複数の傷病名が記載されることが一般的である。また、レセプトは医療機関ごとに提出されるため、病診連携によって同一人が同一傷病で複数の医療機関を受診した場合に患者数の過大評価が生じる可能性がある。今回、レセプトに記載された傷病名数の分布と同一疾病による複数医療機関受診の実態を明らかにすることを目的とした。まず、複数の被用者保険（2014年3月末日時点で被保険者・非被用者総数約158万人）における2014年5月診療分入院外レセプト70万7733件に記載された傷病名の分布を年齢階級別に集計した。続いて、N県国民健康保険（市町村分）及び後期高齢者医療制度対象者（総数約63万人）の2014年5月診療分データにおいて糖尿病（E10-E14）を少なくとも一つ含むレセプト件数の分布を個人単位で集計した。その結果、被用者保険では傷病名が一つのみ入院外レセプトは全体の30%弱であり、年齢によってレセプトに記載される傷病名の分布が異なることと、国保及び後期高齢被保険者で同じ月に糖尿病で複数の医療機関を受診した者は全体の約10%弱であったことを明らかにした。レセプトより現実社会における受診行動の分析により、保険診療制度の変更が現行の患者調査の方法論に与える影響を検証できると考えられた。

**A. 研究目的**

厚生労働省の統計調査「国民医療費」や「社会医療診療行為別調査」は診療報酬明細書（レセプト）に記載されるデータに基づいている。わが国の保険医療制度上、診療報酬明細書（レセプト）は各医療機関が患者ごとに1か月分の診療行為をまとめて請求する。そのため、月初と月末で異なった傷病で受診した場合や、生活習慣病のように高血圧、糖尿病、高脂血症などのように複数の傷病の診療が同時に実施される場合など、1件のレセプトには複数の傷病名が記載されることが一般的である。

従来のレセプトは紙媒体で提出されており、データ入力に必要な労力を軽減する必要があったことなどから、各種の統計調査では複数の傷病名が記載されている場合には、主傷病を一つ選択した上で集計が行われていた。患者調査においても、主傷病と副傷病の関連は十分に解析されていない。また、患者調査は医療機関を対

象に行われる調査のため、病診連携によって同一人が同一傷病で複数の医療機関を受診した場合に患者数の過大評価が生じる可能性がある。

平成27～28年度の研究目的としては、レセプトデータを用いて①複数傷病の受療状況の解析、および、②複数医療機関の受療状況の解析等を実施することとした。

**B. 研究方法**

1. 基礎資料

基礎資料として、複数の被用者保険（2014年3月末日時点で被保険者・非被用者総数約158万人）における2014年5月診療分入院外レセプト70万7733件及び、N県国民健康保険（市町村分）及び後期高齢者医療制度対象者（総数約63万人）の2014年5月診療分データにおいて糖尿病（E10-E14）を少なくとも一つ含むレセプトを用いた。

## 2. 分析方法

### 1) 被用者保険

被用者保険（2014年3月末日時点で被保険者・非被用者総数約158万人）における2014年5月診療分入院外レセプト70万7733件については、各レセプトに記載された傷病名数を算出し、年齢階級別に分布を求めた。

### 2) 国民健康保険及び後期高齢者医療制度

N県国民健康保険（市町村分）及び後期高齢者医療制度対象者（総数約63万人）については、2014年5月診療分の電子レセプトから傷病名に糖尿病（E10-E14）を少なくとも一つ含むレセプトを抽出した。また、ハッシュ関数によって匿名化を実施し、同一人のレセプトであることのみ判定可能であるが、個人そのものの特定は不可能なデータセットを作成し、個人単位での名寄せを実施することで個人別の糖尿病による受診医療機関数の分布を年齢階級別に求めた。

#### （倫理面への配慮）

本研究に用いたレセプトデータはハッシュ関数による匿名化処理を行い、個人や医療機関を特定不可能な状態にした上で分析した。さらに本研究について福岡大学倫理委員会から承認を得た。

## C. 研究結果

### 1. 被用者保険におけるレセプト一件あたりの傷病名数の分布

表1に、2014年4月1日現在の被保険者・被扶養者の年齢階級別分布を示す。40-49歳の年齢階級が全体の19.6%ともっとも多く、30-39歳の18.1%が続いていた。60-69歳の年齢階級は5.4%、70-74歳の年齢階級は0.7%と少なくなっていた。75歳以上の者は存在せず、被用者保険の特性が被保険者・被扶養者の年齢階級別分布に反映されていた。

図1に年齢階級別レセプト傷病名数の分布を示す。全体では傷病名数が1つのレセプトは27.9%ともっとも高い割合であったが全体の3

分の1を下回っていた。傷病名が増加するほど全体に占める割合が低下する傾向を示したが、傷病名数が5以上のレセプトは全体の21.0%と、約5分の1を占めていた。

年齢階級別に検討すると、10-19歳では傷病名が1のレセプトの割合が37.3%ともっとも高くなっていた。傷病名が1のレセプトの割合がもっとも低いのは70-74歳の9.4%であった。複数の傷病名が記載されたレセプトの割合を年齢階級別に検討すると、10-19歳が底となるJ型の分布が認められた。

49歳以下の年齢階級では、傷病名数が増加するほどレセプト全体に占める割合が低下する傾向が認められた。しかし、50歳以上の年齢階級では傷病名数が1のレセプトよりも傷病名数が2のレセプトの割合が高くなっており、年齢による傷病名数の分布は異なっていた。

傷病名数が5以上のレセプトの割合は、10-19歳の10.6%がもっとも低く、70-74歳の54.2%がもっとも高かった。複数の傷病名が記載されたレセプトの割合と同様に、10-19歳が底となるJ型の分布が認められた。

### 2. 国民健康保険及び後期高齢者医療制度対象者における糖尿病による受診医療機関数の分布

図2にN県国民健康保険及び後期高齢者医療制度対象者における2014年5月診療分入院外レセプトにおける糖尿病による受診医療機関数の分布を年齢階級別に示す。

全体では81437人の糖尿病による受診が確認され9.4%（7120人）の者が「糖尿病」で2つ以上の医療機関を同じ月に受診していた。また、0.05%未満のごく少数ではあるが、「糖尿病」で4つ以上の医療機関を同じ月に受診していた者が認められた。いずれの年齢階級でも「糖尿病」による受診医療機関数は1の者がもっとも多く、70-79歳の89.0%を除いて、90%以上の割合であった。2つ以上の医療機関を同じ月に受診していた者の割合は70-79歳までは年齢が高くなるにつれて増加する傾向であった。

#### D. 考察

レセプトデータを用いて、複数傷病名数の分布及び同一傷病名による複数医療機関受診の状況を検討することを研究目的とした。

患者調査における副傷病の定義は、「主傷病以外で有していた傷病」である。また、患者調査の調査年次によって、副傷病の調査方法は異なっている。具体的には、平成2～11年までは主傷病と同様に傷病名の記載が求められ、平成14、17年は副傷病の調査自体が行われなかった。平成20から26年については、「副傷病なし」あるいは糖尿病などあらかじめ設定された傷病名の有無、それ以外の疾患について選択する形式となっている。

今回、レセプトに記載される傷病名数の分布を明らかにした。これによって、現在の患者調査における副傷病に対する調査方法の妥当性が検証可能となることが期待できる。今後は、通年のデータを用いた分析によって、平均受診期間などの推計や、複数の傷病名について具体的な診断群分類を用いることで、主傷病と副傷病の関係性を明らかにし、患者調査における副傷病の取り扱いが調査結果に与える影響の大きさを検討することが課題である。

患者調査は医療機関を対象に行われる。病診連携などにより、同一人が複数の施設を同じ月に受診する場合は近年しばしば存在する。現行の患者調査では、各施設ごとに患者数は算出されるため、複数の施設を同じ月に受診する患者の存在は、実際の患者数の過大評価につながる。レセプトは医療機関から審査支払機関を通じて保険者に提出される。保険者は被保険者記号番号によって、被保険者ごとの受診行動を把握可能である。今回、糖尿病について複数の施設を同じ月に受診する患者の割合を算出した。レセプトデータによる実証データによって、原

座員患者調査の方法論が結果に与える影響を推定することが可能となる。

眼科関連の合併症などにより、複数の診療科を受診する必要がある糖尿病患者の存在や、主傷病と副傷病の関係、疑い病名の存在によっても、受診行動に影響が存在すると考えられる。また、調剤レセプトデータの活用により、受診間隔や診療行為を考慮した分析は今後の課題である。

#### E. 結論

被用者保険、国民健康保険及び後期高齢者医療制度のレセプトデータから、入院外レセプトにおける傷病名数の分布や糖尿病による受診状況を分析した。副傷病の取り扱いや同一人が複数の施設を同じ月に受診する状況について明らかにした。今後は、分析期間を延長し、受診間隔の分布や調剤レセプトデータの活用によって合併症の有無を検討した分析を行う事が重要と考えられた。

#### F. 研究発表

1. 論文発表  
該当事項なし。
2. 学会発表  
該当事項なし。

#### G. 知的財産権の出願・登録状況（予定を含む）

1. 特許取得  
なし。
2. 実用新案登録  
なし。
3. その他  
なし。

表1 被用者保険における年齢階級別被保険者被扶養者数

年齢	被保険者被扶養者数	割合 (%)
0-9 歳	235048	14.9%
10-19 歳	217793	13.8%
20-29 歳	238088	15.0%
30-39 歳	286895	18.1%
40-49 歳	309958	19.6%
50-59 歳	196960	12.4%
60-69 歳	85836	5.4%
70-74 歳	11578	0.7%
合計	1582156	100.0%

(2014年4月1日現在)

図1 被用者保険における入院外レセプト傷病名数の分布 (2014年5月診療分)

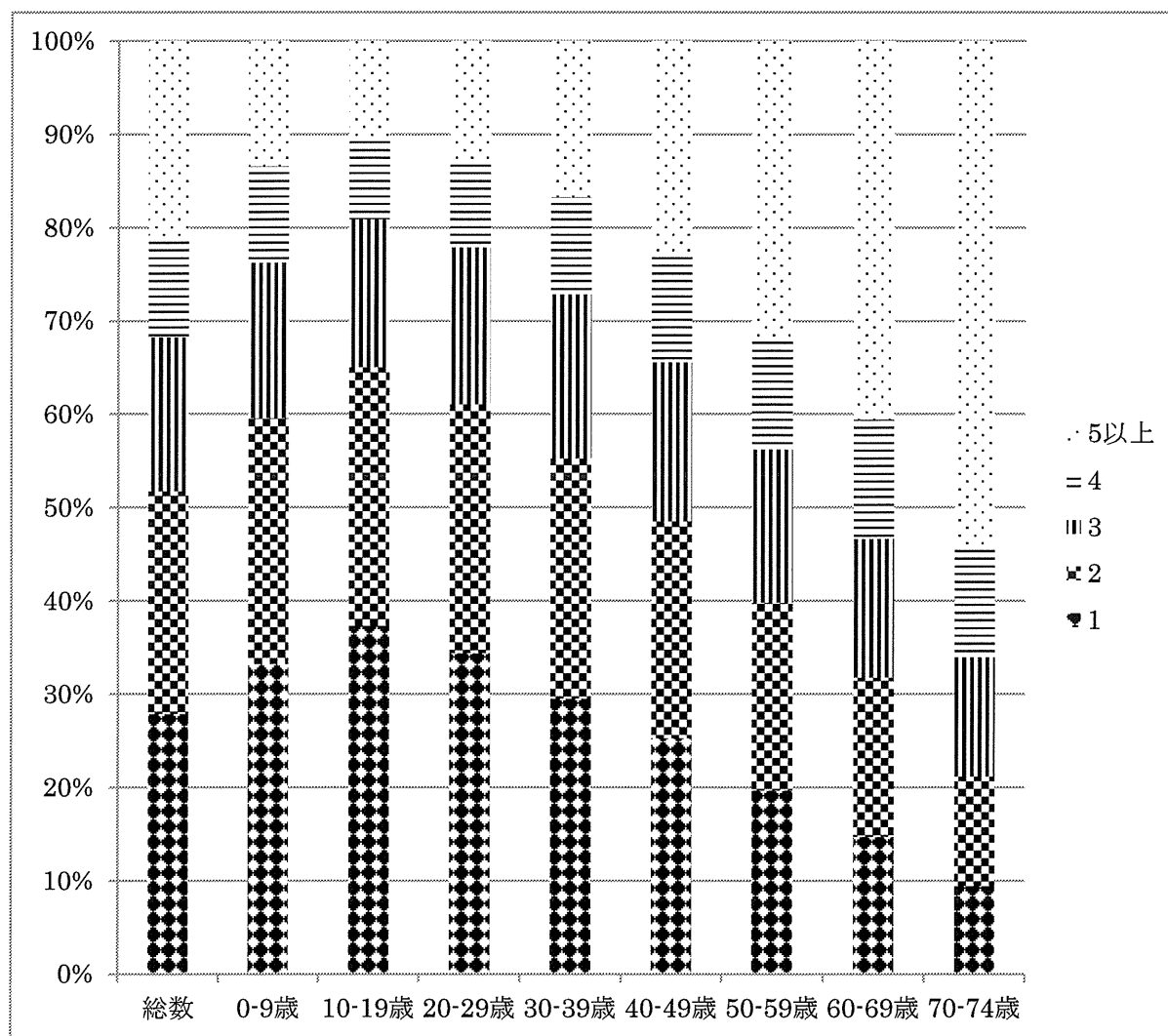
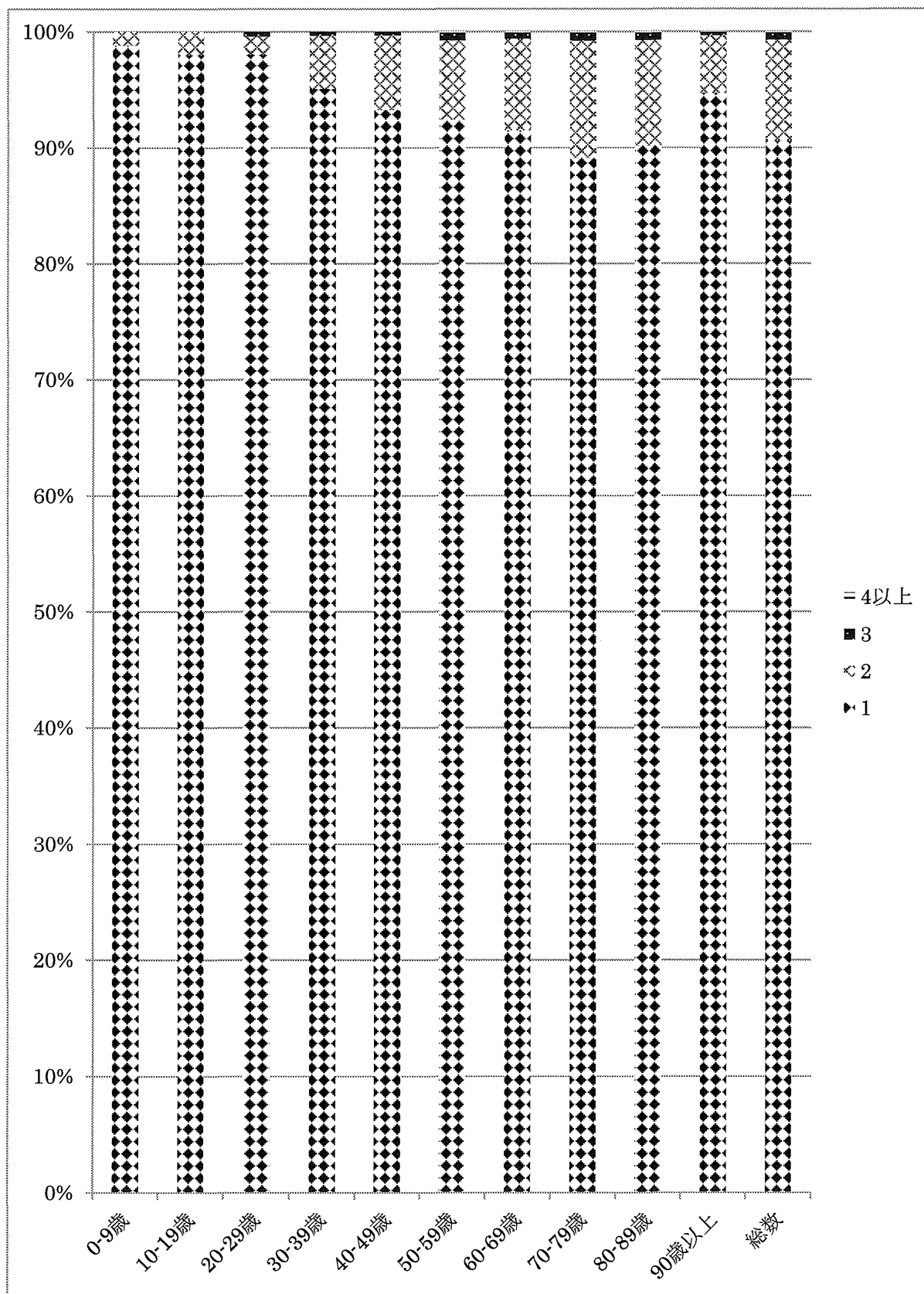


図2 国民健康保険・後期高齢者医療制度における糖尿病による受診状況



データは2014年5月診療分（入院外レセプト）



患者調査の方法の検討

—総患者数の推計方法の課題および平均診療間隔の算定方法による総患者数の変化—

研究代表者	橋本 修二	藤田保健衛生大学医学部衛生学講座教授
研究協力者	川戸 美由紀	藤田保健衛生大学医学部衛生学講座講師
	三重野牧子	自治医科大学情報センター医学情報学准教授
	山田 宏哉	藤田保健衛生大学医学部衛生学講座助教

**研究要旨** 総患者数の推計方法について、現在の受療状況を考慮して見直しを行い、必要に応じて患者調査への提言をまとめることを目的とした。2年計画の初年度として、総患者数の推計方法の課題を整理した。総患者数の推計方法の主な課題としては、総患者数の推計モデルと推計式、複数医療施設の受診に伴う過大推計、新来患者数、週間診療日数の調整係数、および、平均診療間隔であった。主な課題の1つの平均診療間隔を取り上げ、その算定方法による総患者数の計算値の変化を、1996～2011年の患者調査を利用して試算した。平均診療間隔の算定対象が30日以下の診療間隔による総患者数（現行の方法）に対する総患者数計算値の比は、平均診療間隔の算定対象の拡大に伴い上昇し、また、その上昇程度は年次とともに大きくなった。2011年における総患者数計算値の比は、平均診療間隔の算定対象が60、90、120日以下の診療間隔でそれぞれ1.39倍、1.58倍、1.73倍であり、また、悪性新生物などでは2倍以上の比も見られた。今後、総患者数の推計方法の見直しに向けて、主な課題のすべてを十分に検討することが必要であり、また、平均診療間隔の課題では総患者数への影響の大きさから、最新の患者調査に基づく解析結果とより慎重な議論が不可欠と考えられた。

**A. 研究目的**

厚生労働省の患者調査は最も主要な傷病統計であり、受療率や総患者数などが表章されている。患者調査を方法面からみると、一日患者数の推計方法や主傷病の取り扱い方法には特別な課題が見当たらないが、総患者数の推計方法や副傷病の取り扱い方法には重要な検討課題があると考えられる。

総患者数の推計方法は1990年頃の受療状況に基づいて開発され、現在まで使用されている。近年の高齢化や医療政策等の進展による受療状況の変化に対応するために、その推計方法には大幅な見直しが必要かもしれない。たとえば、総患者数の推計で用いる外来患者の平均診療間隔は当時の薬剤投与期間30日以内等を考慮して、前回診療から31日以上再診患者を除く

という条件をおいているが、現在の薬剤投与期間からこの条件の適切性には疑問がある。

本研究の目的としては、総患者数の推計方法について、現在の受療状況を考慮して見直しを行い、必要に応じて患者調査への提言をまとめることとした。

本年度は2年計画の初年度として、総患者数の推計方法の課題を整理するとともに、主な課題の1つの平均診療間隔を取り上げ、その算定方法による総患者数の計算値の変化を検討した。

**B. 研究方法**

1. 総患者数の推計方法の課題

総患者数の推計方法の課題について、過去の文献を参考にして整理した。文献としては、「橋本修二，中村好一，小池創一ほか．厚生省

患者調査に基づく総患者数の推計方法に関する検討。厚生省の指標、1994;41(6):3-12」を中心とし、それ以外に「小池創一、今村知明、小野寺すゑほか。患者調査における総患者数の妥当性に関する考察：他の資料との比較からの検討。厚生省の指標、1994;41(8):9-15」、「中村好一、橋本修二、小池創一ほか。厚生省患者調査に基づく総患者数推計に関する文献的考察。厚生省の指標、1994;41(5):3-9」、「中村好一、橋本修二、小池創一ほか。厚生省患者調査に基づく総患者数の応用に関する研究。厚生省の指標、1994;41(10):26-33」、「柴田亜希子、片野田耕太、松田智大ほか。がん患者数計測資料としてのレセプト情報等の利用可能性。厚生省の指標、2014;61(12):6-12」などを使用した。

## 2. 平均診療間隔の算定方法による総患者数の変化

平均診療間隔の算定方法として、現行の方法から、算定対象の診療間隔を変更したものを検討した。平均診療間隔の算定対象としては、診療間隔1~30日（現行の方法）とともに、1~60日、1~90日、1~120日、1~150日、1~180日を用いた。

基礎資料として、1996・1999・2002・2005・2008・2011年の患者調査を統計法第33条による調査票情報の提供（厚生労働省発統0821第9号、平成27年8月21日）を受けて利用した。年次ごとに傷病大分類別の総患者数を計算し、平均診療間隔の算定対象による総患者数の計算値の変化を検討した。

### （倫理面への配慮）

本研究では、連結不可能匿名化された既存の統計資料のみを用いるため、個人情報保護に係る問題は生じない。

## C. 研究結果

### 1. 総患者数の推計方法の課題

表1に、総患者数の推計方法の主な課題を示す。総患者数の推計方法の主な課題としては、

総患者数の推計モデルと推計式、複数医療施設の受診に伴う過大推計、新来患者数、平均診療間隔、週間診療日数の調整係数であった。以下、これらの課題について概観する。

総患者数の推計モデルと推計式は最も基礎的な課題である。総患者数とは「調査日現在において、継続的に医療を受けている者（調査日には医療施設を受療していない者を含む）の数」と規定される。総患者数の推計値は一定の推計モデルの下で与えられる。その推計式は、入院患者数、新来患者数、再来患者数（いずれも患者調査から直接に得られる）とともに、平均診療間隔と週間診療日数の調整係数からなる。

総患者数の推計モデルでは「通院継続中患者が複数の医療施設（あるいは複数の診療科）を受診しない」を前提とする。この前提が大きく崩れると、総患者数を過大推計することになる。この課題は複数医療施設の受診に伴う過大推計と呼ばれる。

総患者数の推計式では1回患者数（その日だけ医療機関を受診し、継続受診しない患者数）の代用として、新来患者数（その後に継続受診する者を含む）を用いる。それに伴って、総患者数を過大推計することになる。これが新来患者数を用いることの課題である。

平均診療間隔とは、再来患者の前回診療日から調査日までの間隔の平均をいう。その際、極端に長い診療間隔の患者を（継続的に医療を受けていないとみて）除くため、平均診療間隔の算定対象の診療間隔を定めることになる（たとえば、30日以下など）。この算定対象の選定が平均診療間隔の主な課題である。

週間診療日数の調整係数とは、患者調査の調査日の再来患者数を1週間（土日を含む）の平均再来患者数に一致させるための補正をいう。その調整係数を具体的に定めることが課題である（たとえば、6/7など）。

### 2. 平均診療間隔の算定方法による総患者数の計算値の変化

表2-1・2~表7-1・2にそれぞれ、1996・

1999・2002・2005・2008・2011年の傷病大分類における平均診療間隔の算定対象別、総患者数の結果を示す。2011年の全傷病の結果をみると（表7-1）、推計患者数8,601.5千人に対して、総患者数は（全傷病は総患者数推計の対象外）53,544千人と6.2倍であった。平均診療間隔の算定対象が30日以下の診療間隔による総患者数（現行の方法）に対する、平均診療間隔の算定対象が60日以下の診療間隔による総患者数計算値の比は1.39倍、90日以下で1.58倍、120日以下で1.73倍、150日以下で1.80倍、180日以下で1.85倍であった。

図1に、1996～2011年における平均診療間隔の算定対象別、総患者数計算値の比を示す。平均診療間隔の算定対象が30日以下の診療間隔による総患者数に対する総患者数計算値の比は、平均診療間隔のいずれの算定対象でも、年次とともに上昇した。平均診療間隔の算定対象120日以下の診療間隔による総患者数計算値の比は1996年で1.30倍、1999年で1.38倍、2002年で1.44倍、2005年で1.56倍、2008年で1.67倍、2011年で1.73倍であった。

2011年の傷病大分類の結果をみると（表7-1・2）、平均診療間隔の算定対象が30日以下の診療間隔による総患者数に対する、平均診療間隔の算定対象が120日以下の診療間隔による総患者数計算値の比は、悪性新生物2.12倍、甲状腺障害2.24倍、白内障2.54倍、腎尿路生殖器系の疾患2.01倍、先天奇形、変形及び染色体異常2.35倍などが比較的大きく、一方、精神及び行動の障害1.39倍、妊娠、分娩及び産じょく1.21倍、損傷、中毒及びその他の外因の影響1.41倍などが比較的小さかった。このような傷病大分類による総患者数計算値の比の大小関係は、1996～2008年の各年次とも2011年と同様の傾向であった（表2-1・2～表6-1・2）。

#### D. 考察

総患者数の推計方法の主な課題としては、総患者数の推計モデルと推計式、複数医療施設の

受診に伴う過大推計、新来患者数、週間診療日数の調整係数、および、平均診療間隔であった。これは、従来から指摘されたものと同様であった。それ以外の課題としては、副傷病の扱い、推計値の精度、他の資料との整合性などが考えられる。これらは総患者数の推計方法自体というよりも、関連する課題と位置づけられる。

総患者数の推計方法の主な課題の中で、総患者数の推計モデルと推計式の骨格は、とくに変更の必要がなく、先行研究結果を点検・確認すればよいと考えられる。複数医療施設の受診に伴う過大推計は、先行研究では、1991年頃の高齢者の受診状況に基づいて過大評価程度が検討された（過大評価は全傷病で大きかったが、傷病別には大きくなかった）。受診状況は当時と大きく異なることから、最近の受診状況に基づいて詳しく検討することが必要であろう。

新来患者数については、推計モデルでは、1回患者数（受診が1回のみで継続しない患者数）の代用である。この代用による推計結果への影響はごく小さいと考えられる。最近の患者調査により確認することが大切であろう。週間診療日数の調整係数については、先行研究では、1990年の診療状況に基づいて6/7と定められた。最近の診療状況を確認し、必要に応じて見直しを行うことが重要であろう。

平均診療間隔については、先行研究では、患者調査による1990年の診療間隔に基づく結果、および、当時の薬剤投与期間30日以内等が考慮され、算定対象の診療間隔が30日以下と定められた。最近の診療間隔や医療の状況は当時と大きく異なることから、それらを十分に解析・検討して、平均診療間隔の算定対象の診療間隔を見直すことが必要である。おそらく、算定対象の診療間隔は相当程度に広げることが適切となろう。たとえば、120日以下などである。

以上、総患者数の推計方法の見直しに向けて、主な課題のすべてを十分に検討することが必要であると考えられた。また、平均診療間隔の算定対象の確定はその総患者数への影響の大きさ

から、最新の患者調査（2014年）に基づく解析結果およびより慎重な議論が不可欠であろう。

#### E. 結論

総患者数の推計方法の課題を整理した。総患者数の推計方法の主な課題としては、総患者数の推計モデルと推計式、複数医療施設の受診に伴う過大推計、新来患者数、週間診療日数の調整係数、および、平均診療間隔であった。主な課題の1つの平均診療間隔を取り上げ、その算定方法による総患者数の計算値の変化を、1996～2011年の患者調査を利用して試算した。平均診療間隔の算定対象が30日以下の診療間隔による総患者数（現行の方法）に対する総患者数計算値の比は、平均診療間隔の算定対象の拡大に伴い上昇し、また、その上昇程度は年次とともに大きくなった。2011年における総患者数計算値の比は、平均診療間隔の算定対象が60、90、120日以下の診療間隔でそれぞれ1.39倍、1.58倍、1.73倍であり、また、悪性新生物などでは2倍以上の比も見られた。今後、総

患者数の推計方法の見直しに向けて、主な課題のすべてを十分に検討することが必要であり、また、平均診療間隔の課題では総患者数への影響の大きさから、最新の患者調査に基づく解析結果とより慎重な議論が不可欠と考えられた。

#### F. 研究発表

1. 論文発表  
なし。
2. 学会発表  
なし。

#### G. 知的財産権の出願・登録状況（予定を含む）

1. 特許取得  
なし。
2. 実用新案登録  
なし。
3. その他  
なし。

表 1. 総患者数の推計方法の主な課題

総患者数の推計モデルと推計式：

総患者数とは「調査日現在において、継続的に医療を受けている者（調査日には医療施設を受療していない者を含む）の数」と規定される。総患者数の推計値は、一定の推計モデルの下で、下記の推計式で与えられる。ここで、入院患者数、新来患者数、再来患者数は患者調査から直接に得られる。

$$(\text{総患者数}) = (\text{入院患者数}) + (\text{新来患者数}) + (\text{通院継続中患者数})$$

$$(\text{通院継続中患者数}) = (\text{再来患者数}) \times (\text{平均診療間隔}) \times (\text{週間診療日数の調整係数})$$

複数医療施設を受診に伴う過大推計：

総患者数の推計モデルでは、「通院継続中患者が複数の医療施設（あるいは複数の診療科）を受診しない」を前提とする。この前提が大きく崩れると、総患者数を過大推計することになる。

新来患者数：

総患者数の推計式では、1回患者数（その日だけ医療機関を受診し、継続受診しない患者数）の代用として、新来患者数（その後に継続受診する者を含む）を用いる。それに伴って、総患者数を過大推計することになる。

平均診療間隔：

平均診療間隔とは、再来患者の前回診療日から調査日までの間隔の平均をいう。その際、極端に長い診療間隔（継続的に医療を受けていない）の患者を除くため、平均診療間隔の算定対象を定めることになる（たとえば、30日以下など）。

週間診療日数の調整係数：

週間診療日数の調整係数とは、患者調査の調査日の再来患者数を1週間（土日を含む）の平均再来患者数に一致させるための補正をいう。その調整係数を定めることになる（たとえば、6/7など）。



図 1. 平均診療間隔の算定対象別、総患者数の計算値の比：全傷病、1996～2011 年

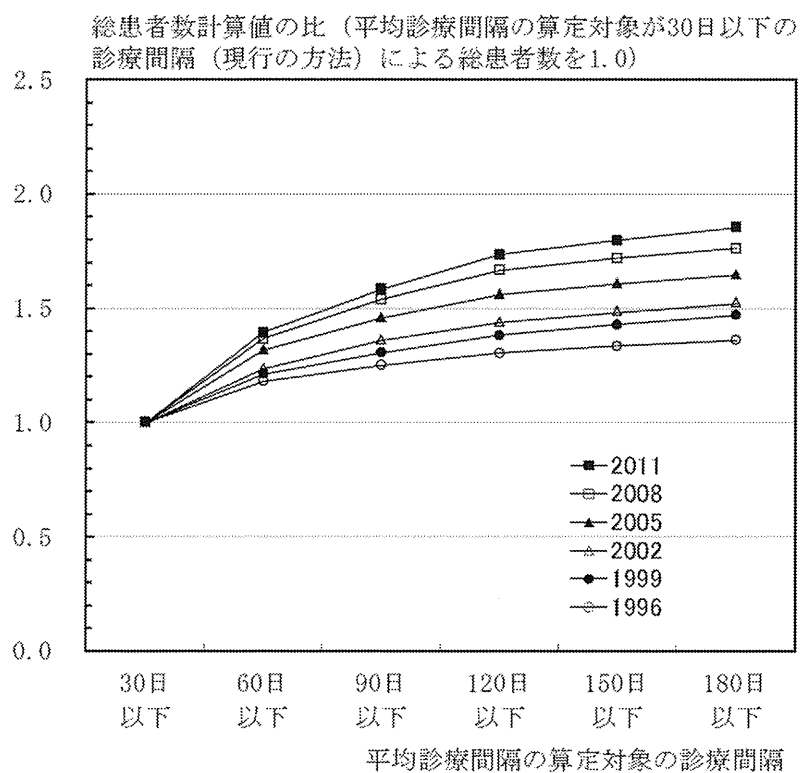


表 2-1. 平均診療間隔の算定対象別、総患者数の計算値：1996年、傷病大分類（前半）

傷病大分類	推計患者数 (千人)	総患者数 (千人) ：平均診療間 隔の算定対象 が30日以下	平均診療間隔の算定対象別、総患者数の計算値の比 (平均診療間隔の算定対象が30日以下による総患者数を1.0)				
			60日 以下	90日 以下	120日 以下	150日 以下	180日 以下
全傷病 <sup>#</sup>	8,810.3	50,900	1.18	1.25	1.30	1.33	1.36
I 感染症及び寄生虫症	247.7	1,221	1.23	1.34	1.43	1.47	1.51
腸管感染症	36.8	103	1.18	1.30	1.40	1.46	1.60
結核	18.8	91	1.13	1.22	1.32	1.36	1.39
皮膚及び粘膜の病変を伴うウイルス疾患	39.1	185	1.14	1.24	1.27	1.31	1.43
真菌症	45.7	352	1.32	1.46	1.54	1.57	1.58
その他の感染症及び寄生虫症	107.5	504	1.19	1.29	1.40	1.44	1.46
II 新生物	361.1	1,924	1.17	1.28	1.39	1.45	1.52
(悪性新生物) (再掲)	261.4	1,363	1.15	1.24	1.34	1.39	1.44
胃の悪性新生物	53.0	305	1.13	1.20	1.25	1.28	1.31
結腸及び直腸の悪性新生物	42.0	256	1.12	1.19	1.23	1.26	1.30
気管、気管支及び肺の悪性新生物	26.1	90	1.15	1.23	1.36	1.40	1.45
その他の悪性新生物	140.3	713	1.17	1.28	1.42	1.48	1.54
良性新生物及びその他の新生物	99.7	560	1.24	1.38	1.52	1.61	1.71
III 血液及び造血器の疾患並びに 免疫機構の障害	40.9	308	1.21	1.31	1.40	1.44	1.47
貧血	32.4	239	1.20	1.29	1.35	1.38	1.39
その他の血液及び造血器の疾患 並びに免疫機構の障害	8.5	71	1.23	1.35	1.56	1.60	1.70
IV 内分泌、栄養及び代謝疾患	388.9	3,732	1.19	1.25	1.30	1.34	1.35
甲状腺障害	30.4	332	1.31	1.48	1.68	1.74	1.78
糖尿病	237.4	2,175	1.17	1.22	1.26	1.28	1.30
その他の内分泌、栄養及び代謝疾患	121.1	1,229	1.18	1.24	1.28	1.33	1.34
V 精神及び行動の障害	481.5	1,886	1.11	1.16	1.19	1.20	1.21
統合失調症、統合失調症型障害 及び妄想性障害	264.3	721	1.08	1.10	1.13	1.14	1.15
気分〔感情〕障害（躁うつ病を含む）	60.3	433	1.11	1.16	1.20	1.21	1.22
神経症性障害、ストレス関連障害 及び身体表現性障害	50.5	466	1.17	1.24	1.26	1.28	1.28
その他の精神及び行動の障害	106.4	269	1.11	1.15	1.20	1.24	1.27
VI 神経系の疾患	186.7	1,159	1.22	1.29	1.35	1.38	1.40
VII 眼及び付属器の疾患	356.5	3,394	1.44	1.65	1.76	1.81	1.85
白内障	130.8	1,581	1.42	1.58	1.66	1.69	1.71
その他の眼及び付属器の疾患	225.7	1,824	1.44	1.69	1.83	1.90	1.95
VIII 耳及び乳様突起の疾患	141.5	594	1.16	1.24	1.30	1.32	1.38
外耳疾患	23.9	74	1.15	1.33	1.45	1.47	1.50
中耳炎	64.5	255	1.15	1.22	1.28	1.30	1.32
その他の中耳及び乳様突起の疾患	18.2	78	1.10	1.16	1.22	1.24	1.41
内耳疾患	15.8	82	1.18	1.25	1.28	1.32	1.44
その他の耳疾患	19.1	107	1.18	1.24	1.31	1.34	1.38
IX 循環器系の疾患	1,449.3	11,684	1.12	1.14	1.16	1.17	1.18
高血圧性疾患	739.4	7,492	1.11	1.13	1.14	1.15	1.15
(心疾患（高血圧性のものを除く） (再掲))	250.2	2,039	1.13	1.17	1.20	1.21	1.22
虚血性心疾患	139.1	1,190	1.13	1.16	1.19	1.19	1.20
その他の心疾患	111.1	849	1.14	1.18	1.21	1.23	1.25
(脳血管疾患) (再掲)	389.8	1,729	1.11	1.14	1.15	1.16	1.17
脳梗塞	278.8	1,247	1.11	1.13	1.15	1.16	1.16
その他の脳血管疾患	111.0	482	1.12	1.15	1.17	1.17	1.18
その他の循環器系の疾患	69.9	422	1.21	1.29	1.34	1.38	1.41

<sup>#</sup>：全傷病の総患者数は参考（推計の対象外）。