

201502003A

厚生労働科学研究費補助金

政策科学総合研究事業（統計情報総合研究）

患者調査に基づく受療状況の解析と総患者数の推計に関する研究

平成 27 年度 総括・分担研究報告書

研究代表者 橋本 修二

平成 28（2016）年 3 月

厚生労働科学研究費補助金

政策科学総合研究事業（統計情報総合研究）

患者調査に基づく受療状況の解析と総患者数の推計に関する研究

平成 27 年度 総括・分担研究報告書

研究代表者 橋本 修二

平成 28（2016）年 3 月

平成 27 年度厚生労働科学研究費補助金（政策科学総合研究事業（統計情報総合研究））

「患者調査に基づく受療状況の解析と総患者数の推計に関する研究班」

構成員名簿

研究代表者	橋本 修二	藤田保健衛生大学医学部衛生学講座・教授
研究分担者	野田 龍也	奈良県立医科大学健康政策医学講座・講師
	谷原 真一	福岡大学医学部衛生・公衆衛生学教室・准教授
研究協力者	今村 知明	奈良県立医科大学健康政策医学講座・教授
	村上 義孝	東邦大学医学部社会医学講座医療統計学分野・教授
	川戸美由紀	藤田保健衛生大学医学部衛生学講座・講師
	三重野牧子	自治医科大学情報センター医学情報学・准教授
	山田 宏哉	藤田保健衛生大学医学部衛生学講座・助教

目次

I. 総括研究報告	
患者調査に基づく受療状況の解析と総患者数の推計に関する研究	1
橋本修二	
II. 分担研究報告	
1. 患者調査データの解析	
—平均診療間隔の分布と入院期間の調査結果—	7
野田龍也、今村知明、久保慎一郎、三宅好子	
2. レセプトデータの解析	
—入院外レセプトに記載される傷病名数の分布及び糖尿病レセプト件数の分布—	25
谷原真一	
III. 研究報告	
1. 患者調査の方法の検討	
—総患者数の推計方法の課題および平均診療間隔の算定方法による総患者数の変化—	30
橋本修二、川戸美由紀、三重野牧子、山田宏哉	
2. 患者調査の方法の検討	
—副傷病の取り扱い方法に関する課題と解析—	48
川戸美由紀、三重野牧子、山田宏哉、橋本修二	
3. 患者調査の方法の検討	
—総患者数の推計方法：診療状況の年次推移に関する検討—	59
三重野牧子、川戸美由紀、山田宏哉、橋本修二	
IV. 研究成果の刊行に関する一覧表	67
V. 研究成果の刊行物・別刷	68

厚生労働科学研究費補助金（政策科学総合研究事業（統計情報総合研究））
総括研究報告書

患者調査に基づく受療状況の解析と総患者数の推計に関する研究

研究代表者 橋本 修二 藤田保健衛生大学医学部衛生学講座教授

研究要旨 患者調査に基づいて傷病別の外来患者の診療間隔や入院患者の入院期間などの詳細な受療状況の年次変化を解析し、レセプトデータを用いて複数の医療施設・傷病の受療状況を解析するとともに、総患者数の推計方法と副傷病の取り扱い方法を検討することを目的とした。これらの検討結果を総括し、患者調査への提言をまとめることを目指した。本年度は2年計画の初年度として、データ解析の基礎的検討と課題の整理を中心とした。分担課題「(1)患者調査データの解析」では外来患者の診療間隔と入院患者の入院期間の解析を開始し、1996～2011年での診療間隔の延伸傾向などを観察した。「(2)レセプトデータの解析」では複数の医療施設・傷病の受療状況の解析に向けて、2種類の大規模レセプトデータ（健康保険組合と国保・高齢者医療）を入手し、受療傷病数の分布などを観察した。「(3)患者調査の方法の検討」では総患者数の推計方法、副傷病の取り扱い方法、診療状況の年次推移に関する検討を開始し、検討課題を整理した上で、主な検討課題の平均診療間隔による総患者数への影響の試算などを行った。次年度の研究目的の達成に向けて、当初の計画通り、研究の準備がおおよそ完了したと考えられる。

**研究分担者氏名・所属機関名及び所属施設
における職名**

野田 龍也 奈良県立医科大学健康政策医学講座・講師
谷原 真一 福岡大学医学部衛生・公衆衛生学教室・准教授

**研究協力者氏名・所属機関名及び所属施設
における職名**

今村 知明 奈良県立医科大学健康政策医学講座・教授
村上 義孝 東邦大学医学部社会医学講座医療統計学分野・教授
川戸美由紀 藤田保健衛生大学医学部衛生学講座・講師
三重野牧子 自治医科大学情報センター医学情報学・准教授
山田 宏哉 藤田保健衛生大学医学部衛生学講座・助教

A. 研究目的

患者調査は、最も主要な傷病統計である。解析面からみると、傷病別の受療率はよく検討されているが、外来患者の診療間隔や入院患者の入院期間、主傷病と副傷病の関連等の詳細な受療状況は十分に解析されていない。方法面からみると、一日患者数の推計方法や主傷病の取り扱い方法には特別な課題が見当たらないが、総患者数の推計方法や副傷病の取り扱い方法には重要な検討課題がある。

本研究の目的として、患者調査に基づいて、傷病別の外来患者の診療間隔や入院患者の入院期間などの詳細な受療状況の年次変化を解析し、レセプトデータを用いて、複数の医療施設・傷病の受療状況を解析するとともに、総患者数の推計方法と副傷病の取り扱い方法を検討する。これらの検討結果を総括するとともに、患者調査への提言をまとめる。

本年度は2年計画の初年度として、データ解析の基礎的検討と課題の整理を中心とする。次年度は最終年度として、データ（2014年患者

調査を含む)の解析、結果の評価、総括と提言のまとめを行い、目的達成を目指す。

B. 研究方法

研究の体制としては、「(1)患者調査データの解析」、「(2)レセプトデータの解析」、「(3)患者調査の方法の検討」の分担課題について、研究代表者と2人の研究分担者が担当し、5人の研究協力者が協力した。

研究の進め方としては、第1回研究班会議を平成27年6月に開催し、研究計画を具体化するとともに、研究課題に関する意見交換を行った。その後、各研究者が互いに連携しつつ研究を進め、必要に応じて会議を随時開催した。10月末に各分担課題の進捗状況を確認した。第2回研究班会議を平成28年1月に開催し、研究結果を議論した。その議論を踏まえて、各研究結果をまとめるとともに、本年度の研究結果を総括した。

(倫理面への配慮)

本研究では、個人情報や動物愛護に係わる調査・実験を行わない。既存のデータの利用にあたって、「人を対象とする医学系研究に関する倫理指針」を遵守する。

C. 研究結果

図1に2年間の研究の流れ図を示す。この流れに沿って研究を実施した。以下、分担課題(1)～(3)ごとに本年度の研究結果の概要を示す。

1. 患者調査データの解析—平均診療間隔の分布と入院期間の調査結果—

患者調査における総患者数の推計においては、前回診療からの診療間隔が比較的大きな影響を及ぼしていると考えられる。本研究では、調査年とともに診療間隔の分布がどう変化するかを全傷病及び傷病別で比較し、入院患者における在院日数の変化をあわせて算出した。その結果、全傷病及びほとんどの傷病について、再来患者

の診療間隔は延長しており、全傷病では、前回診療から30日以内に91%の患者が再来していたのに対し、平成23年には78%にまで低下していた。特に治療手段や方針に大きな変化があった傷病においてこの傾向は顕著であった。入院期間では、長期入院の割合に大きな変化が認められなかった。総患者数の推計の一部を構成する平均診療間隔の計算にあたっては、前回診療から30日以内の再来患者を対象とする現行の方式について検討することが望ましい。

2. レセプトデータの解析—入院外レセプトに記載される傷病名数の分布及び糖尿病レセプト件数の分布—

わが国の保険医療制度上、診療報酬明細書(レセプト)には複数の傷病名が記載されることが一般的である。また、レセプトは医療機関ごとに提出されるため、病診連携によって同一人が同一傷病で複数の医療機関を受診した場合に患者数の過大評価が生じる可能性がある。今回、レセプトに記載された傷病名数の分布と同一疾病による複数医療機関受診の実態を明らかにすることを目的とした。まず、複数の被用者保険(2014年3月末日時点で被保険者・非被用者総数約158万人)における2014年5月診療分入院外レセプト70万7733件に記載された傷病名の分布を年齢階級別に集計した。続いて、N県国民健康保険(市町村分)及び後期高齢者医療制度対象者(総数約63万人)の2014年5月診療分データにおいて糖尿病(E10-E14)を少なくとも一つ含むレセプト件数の分布を個人単位で集計した。その結果、被用者保険では傷病名が一つのみ入院外レセプトは全体の30%弱であり、年齢によってレセプトに記載される傷病名の分布が異なることと、国保及び後期高齢被保険者で同じ月に糖尿病で複数の医療機関を受診した者は全体の約10%弱であったことを明らかにした。レセプトより現実社会における受診行動の分析により、保険診療制度の変更が現行の患者調査の方法論に与える影響を検

証できると考えられた。

3. 患者調査の方法の検討

(1) 総患者数の推計方法の課題および平均診療間隔の算定方法による総患者数の変化

総患者数の推計方法について、現在の受療状況を考慮して見直しを行い、必要に応じて患者調査への提言をまとめることを目的とした。2年計画の初年度として、総患者数の推計方法の課題を整理した。総患者数の推計方法の主な課題としては、総患者数の推計モデルと推計式、複数医療施設の受診に伴う過大推計、新来患者数、週間診療日数の調整係数、および、平均診療間隔であった。主な課題の1つの平均診療間隔を取り上げ、その算定方法による総患者数の計算値の変化を、1996～2011年の患者調査を利用して試算した。平均診療間隔の算定対象が30日以下の診療間隔による総患者数（現行の方法）に対する総患者数計算値の比は、平均診療間隔の算定対象の拡大に伴い上昇し、また、その上昇程度は年次とともに大きくなった。2011年における総患者数計算値の比は、平均診療間隔の算定対象が60、90、120日以下の診療間隔でそれぞれ1.39倍、1.58倍、1.73倍であり、また、悪性新生物などでは2倍以上の比も見られた。今後、総患者数の推計方法の見直しに向けて、主な課題のすべてを十分に検討することが必要であり、また、平均診療間隔の課題では総患者数への影響の大きさから、最新の患者調査に基づく解析結果とより慎重な議論が不可欠と考えられた。

(2) 副傷病の取り扱い方法に関する課題と解析

副傷病の取り扱い方法について、課題の整理と解析を行い、必要に応じて患者調査への提言をまとめることを目的とした。2年計画の初年度として、副傷病の取り扱い方法の課題を整理するとともに、副傷病に関する解析を実施した。課題としては、副傷病の集計方法と調査方法に大別された。副傷病の調査方法としては、傷病

名1つを調査（1999年以前：旧方式）、特定傷病の有無を調査（2008年以降：現方式）が代表的であり、現方式では調査対象の特定傷病の選定が課題と整理された。副傷病に関するいくつかの解析を行い、副傷病あり割合の高さから、現方式の妥当性、および、高血圧、糖尿病、脂質異常症の副傷病選定の重要性が示唆された。

(3) 総患者数の推計方法：診療状況の年次推移に関する検討

患者調査での総患者数の推計方法について、推計方法検討の一部として診療状況の年次推移に関する検討を行った。平成26年までの医療施設静態調査の「表示診療時間の状況」について年次による変化を概観した。調査内容および表示診療時間のいずれも年次変化がみられ、病院と診療所でも状況が異なっていたものの、表示診療時間総時間としては大きな増減はみられなかった。また、患者調査の調査日が診療所で変更になった影響もみられ、診療実施機関延数について調査曜日の平均と1週間の延数の比をとったところ、火曜から木曜の平均では6倍程度であったが、火曜・水曜・金曜になってからの平均では5.5倍程度に減少した。今後は、調査日の影響を考慮すると同時に、患者数に基づいた検討も行っていく必要があると考えられる。

D. 考察

わが国の傷病の受療状況は、近年、大きく変化しつつある。患者調査は最も主要な傷病統計であり、その情報を解析することにより、全国規模の長期に渡る受療状況の年次変化を把握することができる。実際、傷病別の受療率などはよく検討されているが、詳細な受療状況は必ずしも十分に解析・報告されていない。一方、患者調査は標本調査のため、同一患者の異なる医療施設の受療に関する情報が十分に含まれていない。複数の医療施設・傷病に関する解析にはレセプトなどの他のデータが必要である。

本研究では、分担課題「(1)患者調査データ

の解析」として、傷病別の外来患者の診療間隔や入院患者の入院期間などに焦点をあてて、患者調査に基づく受療状況の長期に渡る年次変化の解析を目的とした。また、分担課題「(2)レセプトデータの解析」として、レセプトデータを利用して、複数の医療施設・傷病の受療状況の解析を目的とした。

一方、患者調査を方法面からみると、一日患者数の推計方法や主傷病の取り扱い方法には特別な課題が見当たらないが、総患者数の推計方法や副傷病の取り扱い方法には重要な検討課題がある。総患者数の推計方法については、1990年頃の受療状況に基づいて開発されたが、高齢化や近年の医療政策等の変化による受療状況の現状に対応するために、一部の変更が必要かもしれない。たとえば、総患者数の推計で用いる外来患者の平均診療間隔は当時の薬剤投与期間30日以内等を考慮して、前回診療から31日以上での再診患者を除くという条件をおいているが、現在の薬剤投与期間からこの条件の適切性には疑問がある。また、副傷病の取り扱い方法については、最近の患者調査では、糖尿病、脂質異常症、高血圧症など、いくつかの副傷病を選定して調査されているが、その選定の適切性を検討して必要に応じて見直すことが考えられる。そこで、分担課題「(3)患者調査の方法の検討」として、総患者数の推計方法と副傷病の取り扱い方法の検討を目的とした。

本年度は、前述の通り、2年計画の初年度として、データ解析の基礎的検討と課題の整理を中心とした。「(1)患者調査データの解析」においては、1996～2011年の患者調査を利用して、再来患者の診療間隔の分布、および、入院患者の入院期間の分布を解析した。それにより、年次に伴う外来患者の診療間隔の延伸傾向、入院患者の入院期間の分布の年次変化などが得られた。次年度、傷病分類と性・年齢階級別により詳細に検討するとともに、最新の2014年患者調査データを含めて解析する予定である。それにより、外来患者の診療間隔と入院患者の入

院期間などの詳細な受療状況の年次変化が評価できると考えられる。

「(2)レセプトデータの解析」においては、健康保険組合と国保・後期高齢者医療のレセプトデータを、倫理審査委員会の承認を得た上で入手し、整理した。また、複数傷病の受療状況の解析の一環として、受療傷病数の分布を観察し、複数傷病の受療割合が70%以上と高いことを示した。複数医療施設の受療状況の解析の一環として、糖尿病患者の受療医療施設数の分布を観察し、複数医療施設の受療割合が高齢糖尿病患者でも10%程度あるいはそれ以下であることを示した。次年度、これらの2種類の大規模レセプトデータを用いることによって、複数の医療施設・傷病の受療状況を解析することができると考えられる。

「(3)患者調査の方法の検討」においては、総患者数の推計方法と副傷病の取り扱い方法の検討課題を整理した。総患者数の推計方法の検討において、主な課題は5つであり、従前の報告と同様であった。課題の1つの平均診療間隔では、その算定方法による総患者数への影響が大きいことを示した。また、課題の診療日数の調整係数では、診療状況の年次推移に関する検討を行った。一方、副傷病の取り扱い方法の検討においては、課題として、副傷病の調査方法には現方式（特定傷病の有無を調査）と旧方式（傷病名1つを調査）などの選択があり、また、現方式では調査対象の特定傷病の選定があると整理した。副傷病に関するいくつかの解析を行い、副傷病あり割合の高さから、現方式の妥当性、および、高血圧、糖尿病、脂質異常症の副傷病選定の重要性が示唆された。次年度、総患者数の推計方法と副傷病の取り扱い方法の見直しに向けて、主な課題のすべてを十分に検討することが必要と考えられた。

以上、本年度は初年度として、データ解析の基礎的検討と課題の整理を中心とした。分担課題「(1)患者調査データの解析」、「(2)レセプトデータの解析」、「(3)患者調査の方法の検

討」ともに、当初の目標をおおよそ達成したと考えられる。次年度は最終年度として、3つの分担課題について有機的に連携しつつ、データの解析、結果の評価、総括を行うとともに、患者調査への提言をまとめる計画である。

E. 結論

本年度は2年計画の初年度として、データ解析の基礎的検討と課題の整理を中心とした。分担課題「(1)患者調査データの解析」では外来患者の診療間隔と入院患者の入院期間の解析を開始し、1996～2011年での診療間隔の延伸傾向などを観察した。「(2)レセプトデータの解析」では複数の医療施設・傷病の受療状況の解析に向けて、2種類の大規模レセプトデータ（健康保険組合と国保・高齢者医療）を入手し、受療傷病数の分布などを観察した。「(3)患者調査の方法の検討」では総患者数の推計方法、副傷病の取り扱い方法、診療状況の年次推移に関する検討を開始し、検討課題を整理した上で、主な検討課題の平均診療間隔による総患者数へ

の影響の試算などを行った。次年度の研究目的の達成に向けて、当初の計画通り、研究の準備がおおよそ完了したと考えられる。

F. 健康危機情報

なし。

G. 研究発表

1. 論文発表

なし。

2. 学会発表

なし。

H. 知的財産権の出願・登録状況（予定を含む）

1. 特許取得

なし。

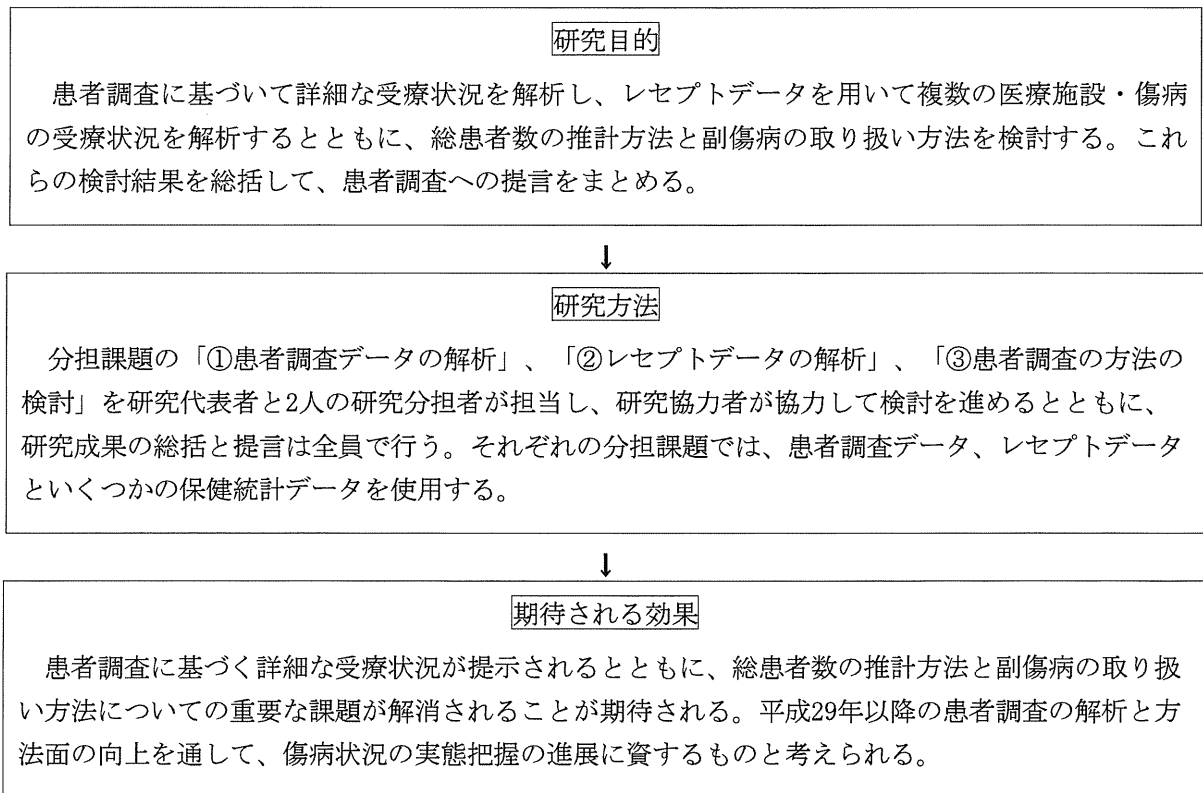
2. 実用新案登録

なし。

3. その他

なし。

図1. 2年計画の研究の流れ



厚生労働科学研究費補助金（政策科学統合研究事業（統計情報総合研究））
分担研究報告書

患者調査データの解析

—平均診療間隔の分布と入院期間の調査結果—

研究分担者	野田 龍也	奈良県立医科大学健康政策医学講座講師
研究協力者	今村 知明	奈良県立医科大学健康政策医学講座教授
	久保 慎一郎	奈良県立医科大学健康政策医学講座
	三宅 好子	奈良県立医科大学健康政策医学講座

研究要旨 患者調査における総患者数の推計においては、前回診療からの診療間隔が比較的大きな影響を及ぼしていると考えられる。本研究では、調査年とともに診療間隔の分布がどう変化するかを全傷病及び傷病別で比較し、入院患者における在院日数の変化をあわせて算出した。その結果、全傷病及びほとんどの傷病について、再来患者の診療間隔は延長しており、全傷病では、前回診療から30日以内に91%の患者が再来していたのに対し、平成23年には78%にまで低下していた。特に治療手段や方針に大きな変化があった傷病においてこの傾向は顕著であった。入院期間では、長期入院の割合に大きな変化が認められなかった。総患者数の推計の一部を構成する平均診療間隔の計算にあたっては、前回診療から30日以内の再来患者を対象とする現行の方式について検討することが望ましい。

A. 研究目的

患者調査は3年毎に全国の病院・診療所・歯科診療所に対して行われ、わが国における基幹的な傷病統計として利用されている。患者調査では、入院患者数、初診外来患者数、推計再来外来患者数の和として傷病別の推計患者数が算出される。このうち、推計再来外来患者数については、調査日の再来患者数をもとに平均診療間隔と週間診療日数を加味した推計式により算出されているが、平均診療間隔は前回診療日より30日以内に受診した患者のみが推計に利用されており、31日以上の患者は除外されている。

しかし、平成14年4月の医療法改正によって、原則最大14日までであった外来処方が大幅に緩和されたことや、近年の治療技術の向上、入院から外来通院への転換などの診療環境の変化から、診療間隔の延長を通じて推計患者数に影響が及ぶことが予想される。

本分担班の目的は、調査年次により診療間隔の分布がどう変化するかを全傷病及び傷病別で比較することである。また、入院患者における在院日

数についても同様に対象とした。

B. 研究方法

平成8年から平成23年までの患者調査の調査票情報に基づき集計を行った。傷病分類は厚生労働省が作成している傷病分類表（大分類、小分類）を使用した。

再来患者については、年次ごとに、性別、年齢階級、傷病分類、診療間隔毎の推計患者数を集計表の様式を用いて集計した。推計患者数の算出に当たっては、患者調査の調査票データより拡大乗数による重みづけを行ったものを度数として算出した。なお、拡大乗数は実際の1000倍値であるため、実際の度数に調整するため各度数を1/1000した。診療間隔は調査日と前回診療日の差分をとった日数とした。

診療間隔については、年次ごとに、性別、年齢階級、傷病分類を基にした診療間隔を集計表の様式を用いて集計した。

傷病分類としては、全傷病及び傷病大分類（20項目）のほか、時代とともに診療間隔が変化した

可能性の高い20疾患（傷病小分類）を特出しして集計した。

入院患者の入院期間については、年次ごとに、性別、年齢階級、傷病分類、入院期間を基に推計患者数を集計表の様式を用いて集計した。調査日と前回診療日の差分をとった日数を在院日数とした。本集計では拡大乗数による調整は行わず、単純な度数を示している。

（倫理面への配慮）

本研究においては個人情報を含まない形での統計データを用いるため、倫理面での特段の配慮を必要としない。

C. 研究結果

平成8年から平成23年の患者調査において、前回受診からの診療間隔（日）を、全傷病または傷病（群）別に10日刻み（121日以上は30日刻み、181日以上はトップコーディング）で集計した場合の再来患者数を表1に示す。全傷病では、再来患者数の合計は5127730名から4766273名へ7.0%減少している。傷病大分類別では、「感染症及び寄生虫症」（-27.8%）や「消化器系の疾患」（-44.8%）のように再来患者数が減少した傷病分類もあれば、「新生物」（11.2%）や「精神及び行動の障害」（39.1%）のように増加した傷病分類もあった。

診療間隔が不詳ではない再来患者数に対しての各診療間隔に入る再来患者数の割合を表2に示す。同一調査年次における診療間隔の分布を見ると、全傷病では、診療間隔が1～10日の再来患者が53%を占め、診療間隔が長くなるほどその割合は遞減していた。この傾向は、他の年や傷病分類ごとでも同様である。また、全傷病について、平成8年には診療間隔が1～10日の再来患者が全再来患者（診療間隔が明確な者）に占める割合は53%に達していたが、平成23年では46%に低下している。このような低下は多くの傷病大分類でも認められた。

また、表2と同様の割合の分布を図1に示す（平成23年の全傷病を対象に、診療間隔の刻みは1日ごととしている）。再来患者数の前回診療間隔は1日目（前日受診者）に最初のピークがあり、その後は、7の倍数（一週間ごと）でピークが生じており、これは他の調査年次や傷病分類ご

との集計でも同様の傾向が見られた。

なお、全傷病における前回診療間隔が不詳の患者の割合は、平成8年：2.3%、平成11年：1.5%、平成14年：0.4%、平成17年：1.5%、平成20年：2.5%、平成23年：4.2%と近年上昇傾向にあった（表には掲載していない）。

診療間隔が不詳ではない再来患者数に対しての各診療間隔に入る再来患者数の累積度数を表3に、累積割合を表4に示す。累積割合（表4）は、診療間隔のある期間（例えば1～30日）で区切った場合に、ある傷病の再来患者全体の何割を捕捉できるか、といういわば捕捉率を示している。全傷病で見ると、平成8年には再来患者の91%が前回診療から30日以内に再来していたのに対し、平成23年には78%にまで低下しており、平成8年と同じ再来患者割合（91%）を算入するためには診療間隔50日～60日程度までの再来患者を含める必要がある。図2は、各診療間隔における再来患者の累積割合（全傷病）を6つの調査年度ごとに示したものである。「新生物」ではこの傾向は顕著であり、平成23年に、平成8年における診療間隔30日再来割合（87%）と同じ割合となるのは前回診療から80日以内である。一方、「精神及び行動の障害」では、平成8年における診療間隔30日再来割合（92%）と同じ捕捉率を維持するためには、算入対象の診療間隔を40～50日程度とすれば良く、延長傾向は軽微である。また、「妊娠、分娩及び産じょく」では、診療間隔30日再来割合が平成8年（92%）と平成23年（93%）でほぼ不変であった。

診療間隔別の再来患者累積割合を傷病小分類別に見たところ、「胃の悪性新生物」、「大腸の悪性新生物」及び「乳房の悪性新生物」では、診療間隔30日における再来割合は大きく低下しており、特に「乳房の悪性新生物」ではその傾向が顕著であった。長期的なフォローアップが必要な疾患の例として、「脊髄性筋萎縮症及び関連症候群」（筋萎縮性側索硬化症など）と「パーキンソン病」を比較したところ、前者では診療間隔30日再来割合は、平成8年（92%）と平成23年（90%）でほとんど変わらなかったのに対し、後者では平成8年（94%）と平成23年（78%）で比較的大きな変化を認めた。

平成8年調査と平成23年調査について、入院期間別の単純な度数を傷病小分類別に示したもの

が表5及び表6である。表には、入院期間が1年未満である者の割合をあわせて示した（一年未満在院患者数疾患別割合）。この割合を見ると、一定以上の度数（患者数）がいる傷病の多くについて、入院期間が1年未満である割合は、平成8年から平成23年にかけて大きな変化は認められなかった。例えば、「血管性及び詳細不明の認知症」は平成8年には42.9%であるが平成23年には41.0%である。また、「統合失調症、統合失調症型障害及び妄想性障害」では、平成8年には20.0%、平成23年には24.4%であった。ただし、10年間を超えて入院している患者の割合で見ると、平成8年の40.7%が平成23年には32.3%へと比較的大きく減少していた。

D. 考察

患者調査における総患者数の推計式においては、再来患者における診療間隔の変化（延長）による影響が大きいことが予想される。実際、平成8年に比し、平成23年調査では全傷病（及び多くの傷病）の診療間隔は延長しており、平均診療間隔の計算にあたっては、前回診療から30日以内の再来患者を対象とする現行の方式について、再検討の余地なしとはしない。

平成8年から平成23年にかけての期間で、「新生物」では診療間隔が大きく延長しているが、これは治療手段や方針に大きな改善が認められ、短期間高頻度に受診する患者が減少していることの反映であると考えられる。実際、「パーキンソン病」と「脊髄性筋萎縮症及び関連症候群」（筋萎縮性側索硬化症など）との比較では、前者は後者に比べ、診療間隔が大きく延長したが、これは、前者に各種新薬や深部脳刺激術などの新しい治療手段が登場したのに対し、後者は（いくつかの進展はあるものの）依然、治療手段に乏しいままであることを大きく反映したものと考えられる。

なお、患者調査の調査票では、診療間隔の算出に「前回診療月日」（年なし）を用いているため、調査日（多くは10月）の属する年より前の年に生じた前回受診、すなわち約10ヶ月間以上前の受診を把握できない構造である。長い診療間隔には多彩な背景があるため、直ちに修正すべき課題であるとは言えないが、結果の解釈にあたっては留意すべき事項である。前回診療間隔が不詳の患者の割合が上昇傾向にあることは、本件と関連す

る可能性がある（もちろん、正確な回答を行わない機関が増えるなどした可能性もある）。

入院期間の検討では、「一年未満在院患者数疾患別割合」の小さな傷病、すなわち長期入院の多い傷病について、平成8年から平成23年までに長期入院割合はそれほど大きくは低下しておらず、（患者調査の推計式の問題とは別ではあるが）社会的な課題であると思われた。なお、患者調査における入院期間は「調査日時点における入院期間」を示しており、その傷病における真の入院期間よりも過小に振れている可能性がある点に留意する必要がある。

E. 結論

患者調査は受療率や推計患者数を知るうえで重要な疾病統計であるが、診療間隔は年とともに延長していることが明らかとなった。総患者数の推計において算入対象とする診療間隔を再検討する必要がある

F. 研究発表

1. 論文発表
なし
2. 学会発表
なし

G. 知的財産権の出願・登録状況（予定を含む）

1. 特許取得
なし。
2. 実用新案登録
なし。
3. その他
なし。

図 1_平成 23 年 全傷病における前回診療間隔の年次推移

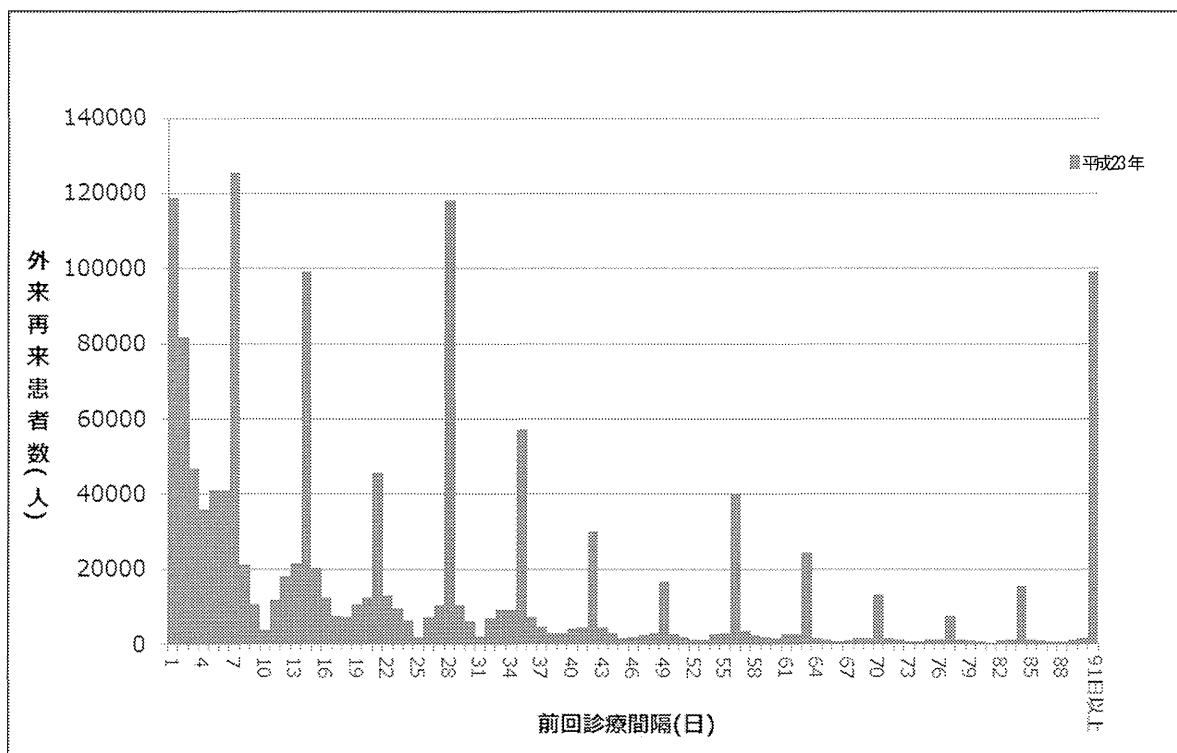


図 2_全傷病×前回診療間隔別（累積）×年度別 再来外来患者割合

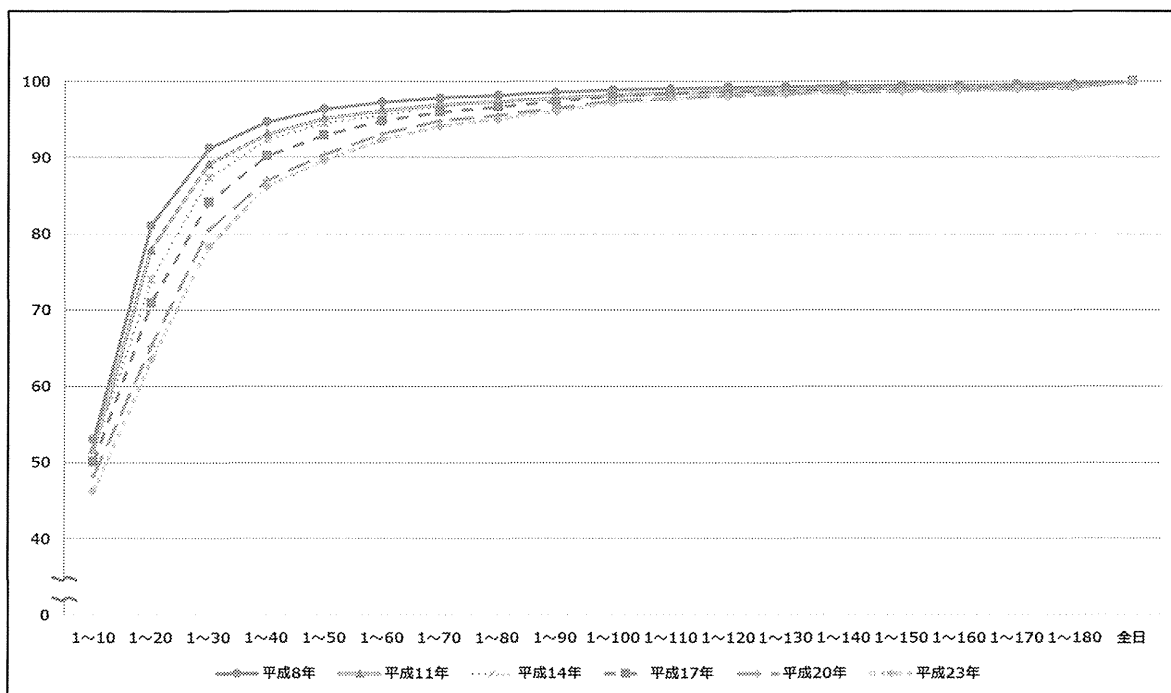


表 1 再来患者数

患疾病	再発年	診療期間(日)																	合計
		1~10	11~20	21~30	31~40	41~50	51~60	61~70	71~80	81~90	91~100	101~110	111~120	121~130	131~140	141以上	不詳		
全病例	平成8年	2658133	1401655	508873	173198	85251	44406	29081	18577	15583	17318	8224	7618	13535	9649	17579	11950	512730	
	平成11年	2435567	1228263	532277	182523	98670	49360	33546	22412	19757	19308	11720	9644	19280	12305	31024	69274	4775109	
	平成14年	2237154	962773	381441	217972	94391	43804	33086	22399	23039	22330	6736	9513	17194	11746	24748	15866	4348074	
	平成17年	2376047	984641	631754	287863	128539	89176	54721	31809	32564	33564	13978	12905	21241	13792	30358	73321	4816274	
	平成23年	2139403	755807	674571	289998	150249	102670	74728	35093	40126	42799	15298	16335	22917	15373	43014	114548	4549938	
I 感染症及び寄生虫	平成8年	106598	32856	14054	4911	2541	1625	995	477	549	569	324	442	82	362	621	3165	170971	
	平成11年	105806	30473	13497	4979	3682	1943	1058	737	899	612	516	408	633	531	1203	2764	169424	
	平成14年	109317	26792	15801	6685	3122	1617	1672	935	788	690	277	366	585	425	847	645	170564	
	平成17年	108965	27121	18038	7496	4248	2807	1481	1268	1013	1192	603	305	614	406	821	2362	178782	
	平成23年	82980	1582	15634	7076	4698	3476	1740	1121	1166	1045	403	500	698	392	1329	5088	148918	
II 新生物	平成8年	66270	19271	12731	6308	3734	2692	1787	1046	1074	986	455	354	442	507	1022	4755	123433	
	平成11年	63134	60587	22513	6921	3506	1979	1652	991	1076	1767	477	634	1103	984	1724	3128	127026	
	平成14年	60363	48850	23686	6460	3961	2171	1843	979	1271	1954	733	524	1341	1084	2143	2274	159738	
	平成17年	66767	31599	26457	8187	3802	2577	2979	1179	2043	2334	627	920	1322	1551	2581	1698	156613	
	平成23年	72702	34814	27129	9612	5868	4475	3263	1640	2755	3611	983	1115	1656	1807	3337	1078	23430	
III 血液及び造血系の疾患 並びに免疫機構の障害	平成8年	73694	32983	26265	9531	7070	6028	4654	3760	3872	5495	1249	1567	1681	1758	5093	1739	184025	
	平成11年	76039	31672	25215	10327	6785	5425	4377	2291	4677	7619	1497	1557	2372	2232	6099	3215	191398	
	平成14年	13491	9161	4158	1462	723	260	210	247	121	214	76	87	99	83	100	603	31096	
	平成17年	11177	7376	3404	1231	505	386	224	123	153	71	99	47	75	99	208	404	25833	
	平成23年	11284	5596	3279	1382	785	249	367	184	224	201	54	53	142	54	68	102	24024	
IV 内分泌、栄養 及び代謝疾患	平成8年	10705	5001	3418	1541	722	523	378	195	186	220	143	71	87	48	126	166	23430	
	平成11年	7673	4031	2772	1296	870	742	347	221	224	258	63	136	89	227	281	323	110335	
	平成14年	8391	4581	2778	969	641	456	197	106	278	274	137	103	121	145	186	483	20062	
	平成17年	100123	126990	52057	16936	7733	4047	2362	1162	1197	1560	664	500	1220	481	895	6382	323907	
	平成23年	92666	120328	59052	20593	9663	5194	3357	1341	1897	2251	1082	767	1461	701	1682	3428	325464	
V 精神及び行動の障害	平成8年	95362	104568	73016	29672	10022	5479	5381	1692	2165	2440	652	804	1037	833	1253	1267	335644	
	平成11年	94447	101850	76587	41155	15706	10005	6096	2823	2461	2918	1065	815	1235	680	1845	4828	364517	
	平成14年	87495	65846	80388	39413	18278	14737	10060	3369	3400	4339	1094	1169	1387	701	2610	6416	340700	
	平成17年	85532	72568	88148	36550	21946	14968	12435	415	4518	5851	1475	2085	1261	2183	14913	2383	14913	
	平成23年	30234	65778	18345	4386	2592	1081	456	276	315	286	290	219	268	148	239	4213	149799	
VI 神経系の疾患	平成8年	57908	57275	19488	5201	3082	1261	697	493	297	342	139	176	197	131	252	2403	149424	
	平成11年	77799	63231	30618	7529	3602	1372	1383	531	711	470	253	230	435	208	773	743	189888	
	平成14年	75234	71333	38540	11615	5425	2913	1844	952	1043	741	310	400	561	271	696	1745	213623	
	平成17年	77199	54609	50961	14307	6636	4829	1997	1119	1307	951	423	379	717	521	1197	3264	220151	
	平成23年	70518	50223	46919	15790	7255	3990	2321	1171	1271	939	416	481	557	380	818	5835	208304	
VII 眼及び付属器の疾患	平成8年	45595	25072	16474	5704	2596	1371	685	415	389	511	202	148	150	340	323	110335		
	平成11年	44586	28006	15321	4602	2919	1615	1334	551	554	504	266	111	341	171	533	1218	102522	
	平成14年	45369	25930	18502	6701	2601	1863	1802	574	836	903	207	268	358	223	670	444	107251	
	平成17年	51521	30692	21892	9496	4733	3114	2441	949	1140	1553	386	325	483	331	675	1371	137042	
	平成23年	45620	22415	21572	8874	4692	4843	2445	1157	1571	1542	482	481	712	406	734	1822	119368	
VIII 耳 及び乳様突起の疾患	平成8年	49142	27414	23945	10677	5609	4602	3034	1486	1887	2268	620	379	653	474	807	3524	136521	
	平成11年	67380	75591	48064	26887	17610	10539	6724	4671	3434	3326	1225	1069	1796	985	1851	4282	275471	
	平成14年	69249	58183	50926	25959	20066	11049	6885	5487	4430	3801	2218	1648	2678	1579	3072	323	270505	
	平成17年	45355	38112	47816	29677	17400	8861	12529	5579	5079	4962	1834	1944	3035	1582	3103	584	225433	
	平成23年	54494	33876	43301	30880	20775	15892	9278	6009	8162	8223	2995	3330	5235	2759	5100	3889	255688	
IX 循環器系の疾患	平成8年	35611	24377	33899	24085	17781	13542	10840	7095	8234	8700	3726	4077	5099	3197	7100	2491	209855	
	平成11年	37495	24919	32182	25536	18737	12790	10004	8981	8350	11177	4866	3464	6112	3695	8220	11189	232220	
	平成14年	88974	15732	4221	1470	770	581	478	198	151	236	152	73	127	246	196	3235	116838	
	平成17年	82248	15710	6006	1432	1053	464	321	276	212	309	231	92	266	177	531	2691	142020	
	平成23年	56574	10752	5137	1875	1075	325	573	221	172	340	115	82	180	159	339	149	78137	
X 呼吸器系の疾患	平成8年	62485	11327	5265	2389	1155	644	545	381	326	366	183	127	296	159	537	2145	88330	
	平成11年	62346	13004	7127	2920	2036	965	566	386	464	443	208	150	174	200	578	2464	94032	
	平成14年	47640	10924	6632	3194	2131	1106	749	419	429	546	220	125	381	302	513	11207	86519	
	平成17年	398131	461993	140072	38533	13767	5869	2847	1538	1426	1350	670	506	1062	623	1104	23174	1092366	
	平成23年	329600	411911	146849	43375	14144	5699	2915	1821	1147	1115	483	665	1225	839	2099	10012	973857	
XI 消化器系の疾患	平成8年	279510	308625	163511	53262	15860	8324	6162	3782	1756	1425	626	676	1155	806	1689	2005	847711	
	平成11年	271169	289803	184247	80118	24065	16844	9760	3169	2988	1664	1142	1384	1158	2323	12249	913562		
	平成14年	242920	191126	217993	88843	31491	29337	16790	4518	5268	5108	1269	1185	1538	1097	3864	1559	87496	
	平成17年	217134	201563	225785	119520	35702	26240	20052	6247	6175	6695	1813	1653	2162	1545	3332	34215	909833	
	平成23年	380082	99855	31685	10350	5934	3102	2310	1745	1613	1744	1194	1194	2232	1694	3255	12051	361040	
XII 皮膚 及び皮下組織の疾患	平成8年	329966	99630	36058	13173	7850	4544	3670	2419	3170	2983	2234	2104	4897	3278	8668	7931	533594	
	平成11年	278088	71216	34934	12736	7541	3547	4446	2572	2274	2066	1195	1047	3148	2029	4197	1059	432094	
	平成14年	287998	72528	37226	17142	8973	5913	3214	2507	2176	1916	1162							

表 1_再来患者数 (つづき)

病種分類	経過年	診療期間(日)																		不詳	合計
		1~10	11~20	21~30	31~40	41~50	51~60	61~70	71~80	81~90	91~100	101~110	111~120	121~130	131~140	141以上					
結核	平成8年	1752	2067	1528	302	170	33	66	53	36	81	23	22	28	27	5	63	6373			
	平成11年	2016	1634	1052	223	112	96	22	21	39	54	2	29	20	67	52	59	5470			
	平成14年	1253	770	662	199	75	37	62	14	60	33	16	4	40	28	52	37	3382			
	平成17年	901	493	621	155	87	86	51	31	33	122	21	2	8	9	120	5	2745			
	平成20年	750	262	420	199	57	113	57	20	32	49	18	12	14	9	52	23	2089			
B型ウイルス肝炎	平成8年	5505	1695	702	277	133	66	57	26	37	100	68	11	57	10	104	128	8978			
	平成11年	6040	1356	898	321	148	74	53	34	32	55	16	13	19	52	27	97	9234			
	平成14年	5196	1130	1038	326	133	70	98	42	66	69	20	32	30	38	42	56	8385			
	平成17年	4479	1181	706	531	183	272	131	36	78	128	36	36	46	34	117	131	8124			
	平成20年	2680	807	780	376	327	271	145	81	50	104	21	25	55	41	101	84	5948			
胃の悪性新生物	平成8年	1495	618	606	316	208	259	160	57	71	153	18	51	39	66	74	82	4274			
	平成11年	10055	11228	3446	852	467	237	148	77	150	117	39	27	95	73	115	493	27620			
	平成14年	8187	8407	3381	755	518	240	200	65	85	93	50	48	170	158	290	22720				
	平成17年	7722	4428	3561	904	493	351	295	108	109	224	28	68	90	120	197	249	19004			
	平成20年	6806	4161	3190	937	686	539	320	154	189	221	74	104	99	117	185	83	17865			
大腸の悪性新生物	平成8年	7535	3868	2929	1070	769	734	477	182	301	442	108	145	106	113	385	351	19516			
	平成11年	6669	3487	2304	940	726	592	412	204	427	453	93	70	120	175	316	351	17339			
	平成14年	7304	9565	2993	682	393	165	116	106	115	97	12	28	73	70	85	327	22132			
	平成17年	6985	7721	2682	679	449	171	227	90	78	101	37	37	109	75	72	288	19801			
	平成20年	8048	4515	3498	822	374	256	375	130	207	164	50	91	95	86	167	248	19156			
気管、気管支及び肺の悪性新生物	平成8年	7051	4268	3188	1084	748	458	311	139	198	252	48	55	149	90	205	88	18389			
	平成11年	5593	2903	1506	539	457	385	307	122	132	329	74	85	122	109	293	100	12417			
	平成14年	6120	2276	1703	557	377	309	258	86	184	424	99	96	124	109	373	180	13276			
	平成17年	4596	7345	2311	565	254	106	221	90	109	231	75	76	158	166	237	243	16782			
	平成20年	5085	4863	2514	698	326	154	115	82	62	296	64	45	106	183	176	200	14970			
乳房の悪性新生物	平成8年	6229	2278	2991	845	341	274	273	121	243	224	53	68	203	170	300	151	14762			
	平成11年	7031	2716	2335	870	419	522	277	164	299	373	89	89	205	169	360	105	16024			
	平成14年	8365	3038	2380	965	579	596	506	223	488	683	129	156	154	238	608	326	19322			
	平成17年	9925	2635	2909	1149	587	616	431	333	639	1249	173	126	236	293	721	220	22721			
	平成20年	22691	30521	9196	2944	956	586	274	176	122	167	133	42	110	60	76	764	69120			
インスリン非依存性糖尿病	平成8年	20870	26791	10381	3733	1209	813	417	167	228	144	81	82	122	39	102	997	65775			
	平成11年	23812	31070	18621	7568	2075	1213	890	196	237	150	54	117	111	70	90	114	86388			
	平成14年	27173	34768	24114	12677	3967	2467	1473	581	269	472	132	149	140	126	170	1198	109876			
	平成17年	21654	18456	24387	11423	5231	3668	2967	634	496	633	157	190	139	61	358	1352	91905			
	平成20年	22550	26332	28970	19035	6760	4189	4207	743	746	1053	194	142	358	128	252	326	119055			
高脂血症	平成8年	26707	36280	12192	4140	1730	744	321	202	303	193	119	142	367	45	190	213	85327			
	平成11年	26010	41882	16019	5756	2666	1045	498	369	258	100	196	55	405	139	344	839	96581			
	平成14年	30675	40340	22103	9832	2791	1279	1347	511	415	348	250	120	248	183	208	359	111009			
	平成17年	29218	38181	25437	14845	4246	2777	1676	813	637	563	204	153	312	151	454	2017	121683			
	平成20年	30339	29390	27160	13161	4845	4518	2344	1007	845	1009	348	256	394	145	550	2170	113018			
統合失調症、統合失調症型障害及び妄想性障害	平成8年	30886	28676	32662	21948	7366	4894	3445	1732	1674	1468	490	495	866	234	485	5996	142815			
	平成11年	15017	20816	6915	1473	627	253	144	154	30	92	43	106	49	48	70	860	46697			
	平成14年	17400	18105	9556	1772	702	235	171	111	95	49	29	55	20	31	41	987	45759			
	平成17年	25186	17187	9256	1885	768	247	251	47	90	62	29	23	93	51	56	167	53399			
	平成20年	29485	17578	9556	2183	895	523	357	189	110	110	67	38	29	50	47	418	61635			
気分【感情】障害(躁うつ病を含む)	平成8年	31477	13680	13054	2730	1077	902	446	113	200	112	69	63	124	76	258	590	64970			
	平成11年	28738	12022	11187	2682	1064	798	421	90	210	167	39	24	36	64	62	1379	58985			
	平成14年	9655	19574	4060	1076	588	245	108	217	60	9	193	37	46	37	37	237	36680			
	平成17年	10989	18732	5506	1141	736	430	189	136	93	75	60	35	46	26	51	595	36844			
	平成20年	21220	23891	10163	2539	1232	644	381	230	107	118	37	86	191	57	330	243	61469			
脊髄性筋萎縮症及び関連症候群	平成8年	19774	29210	14767	4374	1726	1130	631	282	393	172	39	63	201	141	216	537	73655			
	平成11年	19933	21141	21542	5467	2350	1851	659	381	541	297	120	149	149	53	414	1439	76486			
	平成14年	18698	18872	19100	6026	2566	1211	718	378	368	250	106	151	132	98	313	2259	71246			
	平成17年	241	234	38	11	15	2	1	0	0	14	2	0	0	0	0	8	565			
	平成20年	325	143	102	17	8	2	2	0	0	0	0	0	0	0	0	0	4606			
パーキンソン病	平成8年	268	202	71	10	10	20	10	3	0	6	0	2	2	0	15	0	619			
	平成11年	451	65	82	28	22	22	11	7	3	0	17	4	0	0	2	0	713			
	平成14年	553	99	97	86	7	4	10	3	2	0	0	0	0	0	4	4	870			
	平成17年	606	178	106	25	38	7	10	3	2	0	0	0	0	0	5	0	999			
	平成20年	4949	3692	2104	378	132	24	22	13	7	9	0	18	11	13	256	11633				
てんかん	平成8年	5368	3066	2102	402	147	42	36	22	13	6	13	9	18	7	42	8	89	11349		
	平成11年	9170	2346	2654	501	209	169	83	10	13	52	7	4	19	9	36	87	11569			
	平成14年	5470	2654	2369	739	414	358	173	11	87	45	15	4	14	3	15	206	12573			
	平成17年	4337	2056	2230	695	390	630	264	97	107	78	14	7	26	7	21	142	11101			
	平成20年	5554	2209	2003	922	566	548	363	62	107	96	31	19	22	18	30	90	12640			
本態性(原発性)高血圧(症)	平成8年	4425	6303	5476	2270	1018	650	447	236	191	310	93	142	100	26	58	458	22202			
	平成11年	3233	4015	4215	1531	750	611	515	267	299	226	102	45	86	19	81	312	16306			
	平成14年	4507	4284	4366	1609	821	708	751	240	588	511	68	80	137	45	124	63	18732			
	平成17年	3740	3394	4296	2698	993	1010	1088	352	493	752	133	66	138	53	84	122	19582			
	平成20年	3411	2254	3717	1340	716	1258	614	355	764	648	124									

表 2_再来患者数割合 (つづき)

病態分類	再発年	年齢別(年)																	不詳	合計		
		15~19	20~24	25~29	30~34	35~39	40~44	45~49	50~54	55~59	60~64	65~69	70~74	75~79	80~84	85~89	90~94	95~99				
結核	平成8年	0.28	0.33	0.24	0.05	0.03	0.01	0.01	0.01	0.01	0.01	0.00	0.00	0.00	0.00	0.00	0.00	0.00	0.02	85	6373	
	平成11年	0.37	0.30	0.19	0.04	0.02	0.02	0.00	0.00	0.01	0.01	0.00	0.00	0.01	0.00	0.00	0.00	0.00	0.01	59	5470	
	平成14年	0.37	0.23	0.20	0.06	0.02	0.01	0.02	0.00	0.02	0.01	0.00	0.00	0.00	0.00	0.00	0.00	0.00	0.02	37	3382	
	平成17年	0.33	0.18	0.23	0.06	0.03	0.03	0.02	0.01	0.01	0.04	0.01	0.00	0.00	0.00	0.00	0.00	0.00	0.04	5	2745	
	平成20年	0.36	0.13	0.20	0.10	0.03	0.05	0.03	0.02	0.02	0.02	0.01	0.01	0.00	0.00	0.00	0.00	0.00	0.03	23	2089	
	平成23年	0.25	0.19	0.25	0.06	0.03	0.04	0.03	0.02	0.03	0.02	0.03	0.01	0.00	0.00	0.00	0.00	0.00	0.03	23	1701	
	平成8年	0.62	0.19	0.08	0.03	0.02	0.01	0.01	0.00	0.00	0.01	0.01	0.00	0.00	0.00	0.00	0.00	0.00	0.01	128	8978	
	平成11年	0.66	0.15	0.10	0.04	0.02	0.01	0.01	0.00	0.00	0.01	0.01	0.00	0.00	0.00	0.00	0.00	0.00	0.00	97	9234	
	平成14年	0.62	0.14	0.12	0.04	0.02	0.01	0.01	0.01	0.01	0.01	0.01	0.00	0.00	0.00	0.00	0.00	0.00	0.00	56	8385	
	平成17年	0.56	0.15	0.09	0.07	0.02	0.03	0.02	0.00	0.01	0.02	0.00	0.01	0.02	0.00	0.00	0.00	0.00	0.01	131	8124	
平成20年	0.46	0.14	0.13	0.06	0.06	0.05	0.02	0.01	0.01	0.02	0.00	0.01	0.02	0.00	0.00	0.00	0.00	0.02	84	5948		
平成23年	0.36	0.15	0.14	0.08	0.05	0.06	0.04	0.01	0.02	0.04	0.00	0.01	0.02	0.00	0.00	0.00	0.00	0.02	82	4274		
B型ウイルス肝炎	平成8年	0.37	0.41	0.13	0.03	0.02	0.01	0.01	0.00	0.01	0.00	0.00	0.00	0.00	0.00	0.00	0.00	0.00	0.00	493	27630	
	平成11年	0.37	0.37	0.15	0.03	0.02	0.01	0.01	0.00	0.00	0.00	0.00	0.00	0.00	0.00	0.00	0.00	0.00	0.01	290	22720	
	平成14年	0.41	0.24	0.19	0.05	0.03	0.02	0.02	0.01	0.01	0.01	0.00	0.00	0.00	0.00	0.00	0.00	0.00	0.01	249	19004	
	平成17年	0.38	0.23	0.18	0.05	0.04	0.03	0.02	0.01	0.01	0.01	0.00	0.00	0.00	0.00	0.00	0.00	0.00	0.01	83	17865	
	平成20年	0.39	0.20	0.15	0.06	0.04	0.04	0.02	0.01	0.02	0.02	0.01	0.01	0.01	0.00	0.00	0.00	0.00	0.02	351	19516	
	平成23年	0.39	0.21	0.14	0.06	0.04	0.03	0.02	0.01	0.03	0.03	0.01	0.00	0.00	0.00	0.00	0.00	0.00	0.02	351	17339	
	平成8年	0.33	0.44	0.14	0.03	0.02	0.01	0.01	0.00	0.01	0.00	0.00	0.00	0.00	0.00	0.00	0.00	0.00	0.00	327	22132	
	平成11年	0.36	0.40	0.14	0.03	0.02	0.01	0.01	0.00	0.02	0.02	0.01	0.02	0.02	0.00	0.00	0.00	0.00	0.00	288	19801	
	平成14年	0.43	0.24	0.18	0.04	0.02	0.02	0.01	0.01	0.01	0.01	0.00	0.00	0.00	0.00	0.00	0.00	0.00	0.01	248	19156	
	平成17年	0.39	0.23	0.17	0.06	0.04	0.03	0.02	0.01	0.01	0.01	0.00	0.00	0.00	0.00	0.00	0.00	0.00	0.01	88	18369	
大腸の悪性新生物	平成20年	0.37	0.23	0.15	0.06	0.04	0.04	0.03	0.02	0.01	0.02	0.02	0.01	0.00	0.00	0.00	0.00	0.00	0.02	164	20812	
	平成23年	0.40	0.21	0.14	0.06	0.04	0.03	0.02	0.01	0.02	0.03	0.01	0.01	0.01	0.00	0.00	0.00	0.00	0.02	292	21797	
	平成8年	0.46	0.30	0.13	0.04	0.02	0.01	0.01	0.00	0.01	0.01	0.01	0.01	0.01	0.00	0.00	0.00	0.00	0.01	140	7863	
	平成11年	0.47	0.27	0.13	0.03	0.02	0.01	0.01	0.01	0.01	0.02	0.00	0.00	0.00	0.00	0.00	0.00	0.00	0.00	29	7880	
	平成14年	0.49	0.21	0.13	0.05	0.02	0.01	0.02	0.01	0.01	0.01	0.01	0.01	0.00	0.00	0.00	0.00	0.00	0.01	66	66	
	平成17年	0.46	0.20	0.15	0.05	0.03	0.02	0.01	0.01	0.01	0.01	0.02	0.02	0.01	0.00	0.00	0.00	0.00	0.02	82	10995	
	平成20年	0.45	0.19	0.12	0.04	0.04	0.03	0.02	0.01	0.01	0.03	0.01	0.01	0.01	0.00	0.00	0.00	0.00	0.02	100	12417	
	平成23年	0.47	0.17	0.13	0.04	0.03	0.02	0.02	0.01	0.01	0.03	0.01	0.01	0.01	0.00	0.00	0.00	0.00	0.03	180	13276	
	平成8年	0.28	0.44	0.14	0.03	0.02	0.01	0.01	0.01	0.01	0.01	0.00	0.00	0.00	0.00	0.00	0.00	0.00	0.01	243	16782	
	平成11年	0.34	0.33	0.17	0.05	0.02	0.01	0.01	0.01	0.01	0.00	0.00	0.00	0.00	0.00	0.00	0.00	0.00	0.00	200	14970	
気管、気管支及び肺の悪性新生物	平成14年	0.43	0.16	0.20	0.06	0.02	0.02	0.02	0.01	0.02	0.02	0.00	0.00	0.00	0.00	0.00	0.00	0.00	0.02	151	14762	
	平成17年	0.44	0.17	0.15	0.05	0.03	0.03	0.02	0.01	0.02	0.02	0.01	0.01	0.00	0.00	0.00	0.00	0.00	0.01	66	66	
	平成20年	0.43	0.16	0.13	0.05	0.03	0.03	0.03	0.01	0.01	0.03	0.04	0.01	0.01	0.00	0.00	0.00	0.00	0.02	146	19322	
	平成23年	0.45	0.12	0.13	0.05	0.03	0.03	0.02	0.02	0.03	0.06	0.01	0.01	0.01	0.00	0.00	0.00	0.00	0.03	220	22271	
	平成8年	0.33	0.45	0.13	0.04	0.01	0.01	0.00	0.00	0.00	0.00	0.00	0.00	0.00	0.00	0.00	0.00	0.00	0.00	764	69120	
	平成11年	0.32	0.41	0.16	0.06	0.02	0.01	0.01	0.00	0.00	0.00	0.00	0.00	0.00	0.00	0.00	0.00	0.00	0.00	597	65775	
	平成14年	0.28	0.36	0.22	0.09	0.02	0.01	0.01	0.00	0.00	0.00	0.00	0.00	0.00	0.00	0.00	0.00	0.00	0.00	114	86388	
	平成17年	0.25	0.32	0.22	0.12	0.04	0.02	0.01	0.01	0.00	0.00	0.00	0.00	0.00	0.00	0.00	0.00	0.00	0.00	1198	108976	
	平成20年	0.24	0.20	0.27	0.13	0.05	0.04	0.03	0.02	0.01	0.01	0.01	0.00	0.00	0.00	0.00	0.00	0.00	0.00	1352	91805	
	平成23年	0.19	0.23	0.25	0.16	0.06	0.04	0.04	0.01	0.01	0.01	0.01	0.00	0.00	0.00	0.00	0.00	0.00	0.00	3296	119055	
インスリン非依存性糖尿病	平成8年	0.32	0.43	0.15	0.05	0.02	0.01	0.00	0.00	0.00	0.00	0.00	0.00	0.00	0.00	0.00	0.00	0.00	0.00	2123	88827	
	平成11年	0.27	0.44	0.17	0.06	0.03	0.01	0.01	0.00	0.00	0.00	0.00	0.00	0.00	0.00	0.00	0.00	0.00	0.00	839	96581	
	平成14年	0.28	0.36	0.20	0.09	0.03	0.01	0.01	0.00	0.00	0.00	0.00	0.00	0.00	0.00	0.00	0.00	0.00	0.00	359	111009	
	平成17年	0.24	0.32	0.21	0.12	0.04	0.02	0.01	0.01	0.01	0.01	0.00	0.00	0.00	0.00	0.00	0.00	0.00	0.00	2017	121683	
	平成20年	0.27	0.22	0.25	0.12	0.04	0.04	0.02	0.01	0.01	0.02	0.01	0.01	0.01	0.00	0.00	0.00	0.00	0.00	2170	113018	
	平成23年	0.22	0.21	0.24	0.16	0.05	0.04	0.03	0.01	0.01	0.01	0.01	0.01	0.00	0.00	0.00	0.00	0.00	0.00	5996	142815	
	平成8年	0.33	0.45	0.15	0.03	0.01	0.01	0.00	0.00	0.00	0.00	0.00	0.00	0.00	0.00	0.00	0.00	0.00	0.00	860	46697	
	平成11年	0.39	0.40	0.13	0.04	0.02	0.01	0.00	0.00	0.00	0.00	0.00	0.00	0.00	0.00	0.00	0.00	0.00	0.00	987	45759	
	平成14年	0.46	0.31	0.17	0.03	0.01	0.00	0.00	0.00	0.00	0.00	0.00	0.00	0.00	0.00	0.00	0.00	0.00	0.00	167	55399	
	平成17年	0.48	0.29	0.16	0.04	0.01	0.01	0.01	0.00	0.00	0.00	0.00	0.00	0.00	0.00	0.00	0.00	0.00	0.00	418	61635	
統合失調症、統合失調症型障害及び妄想性障害	平成20年	0.49	0.21	0.20	0.04	0.02	0.01	0.01	0.00	0.00	0.00	0.00	0.00	0.00	0.00	0.00	0.00	0.00	0.00	590	64970	
	平成23年	0.50	0.21	0.19	0.05	0.02	0.01	0.00	0.00	0.00	0.00	0.00	0.00	0.00	0.00	0.00	0.00	0.00	0.00	1379	59985	
	平成8年	0.30	0.46	0.15	0.03	0.02	0.01	0.01	0.00	0.00	0.00	0.00	0.00	0.00	0.00	0.00	0.00	0.00	0.00	737	36680	
	平成11年	0.30	0.46	0.15	0.03	0.02	0.01	0.01	0.00	0.00	0.00	0.00	0.00	0.00	0.00	0.00	0.00	0.00	0.00	595	36844	
	平成14年	0.35	0.39	0.17	0.04	0.02	0.01	0.01	0.00	0.00	0.00	0.00	0.00	0.00	0.00	0.00	0.00	0.00	0.01	243	61469	
	平成17年	0.27	0.40	0.20	0.06	0.02	0.02	0.01	0.00	0.01	0.00	0.00	0.00	0.00	0.00	0.00	0.00	0.00	0.00	537	73655	
	平成20年	0.27	0.28	0.29	0.07	0.03	0.02	0.01	0.01	0.00	0.00	0.00	0.00	0.00	0.00	0.00	0.00	0.00	0.01	1439	76486	
	平成23年	0.27	0.27	0.28	0.09	0.04	0.02	0.01	0.01	0.01	0.01	0.00	0.00	0.00	0.00	0.00	0.00	0.00	0.00	0.00	2259	71246
	平成8年	0.43	0.22	0.07	0.02	0.03	0.0															

表 3_再来患者数の累積度数

臨床分類	調査年	診療期間(日)																	不詳
		1-10	1-20	1-30	1-40	1-50	1-60	1-70	1-80	1-90	1-100	1-110	1-120	1-150	1-180	181以上			
全病種	平成8年	2658133	4059788	4568661	4741859	4827110	4871516	4900597	4919174	4934757	4952075	4960299	4969179	4981452	4991110	5006890	119050		
	平成11年	2435567	3663830	4196107	4378360	4477030	4526390	4559936	4582348	4602105	4621413	4643313	4662776	4682555	4703481	4724534	69724		
	平成14年	2237154	3199927	3781368	3999340	4093731	4139335	4192622	4214920	4237960	4260290	4289626	4327859	4369273	4404780	4432228	15846		
	平成17年	2376047	3265688	3992443	4280305	4408945	4490200	4537242	4594551	4671115	4656799	4654556	4677561	4688802	4712594	4747731	7321		
	平成20年	2192427	3065920	3659781	3858779	4009028	4129708	4204435	4239528	4279654	4322454	4337751	4354087	4377004	4392777	4435390	114548		
I 感染症及び寄生虫症	平成8年	106598	139455	153509	158420	160960	162585	163581	164458	165007	165576	165990	166721	167234	168241	168707	3165		
	平成11年	105806	136280	149777	154756	158439	160382	161440	162177	163075	163687	164203	164610	165244	165775	166978	2764		
	平成14年	109317	136109	151910	158959	161716	163334	165006	165941	166729	167420	167696	168602	168602	169072	169919	645		
	平成17年	108986	136107	154165	161661	165909	168716	170197	171465	172478	173670	174724	174579	175193	175599	176420	2362		
	平成20年	82980	104562	120196	127271	131969	135445	137185	138306	139472	140517	140920	141420	142100	142850	143830	5088		
II 新生物	平成8年	66270	85541	98272	104580	108313	111005	112792	113838	114912	115998	116353	116707	117470	117856	118694	2754		
	平成11年	63134	102713	146235	193156	236662	286641	312886	31909	32348	32669	32889	32952	33003	33090	33138	33264		
	平成14年	60363	102713	132898	139259	143200	145491	147334	148313	149584	151538	152271	152895	154237	155200	157463	4725		
	平成17年	66767	98365	124823	133009	136812	139389	142368	143547	145590	147924	148551	149472	150794	152345	154926	1688		
	平成20年	72302	107115	134245	143856	149424	154199	157462	159101	161856	165467	166430	167564	169221	171028	174365	1078		
III 血液及び造血器の疾患 並びに免疫機構の障害	平成8年	73694	106277	132542	142073	149143	155171	159815	161575	165447	170942	172191	173758	175438	177193	182286	1739		
	平成11年	76039	107712	132927	143254	150038	155463	159840	162131	166809	174427	175924	177481	179883	182085	188183	3215		
	平成14年	13491	22653	26811	28273	28994	29256	29466	29714	29835	30048	30124	30212	30311	30393	30493	603		
	平成17年	11177	18553	21958	23189	23964	24080	24304	24427	24581	24652	24751	24798	24872	24971	25179	404		
	平成20年	11284	16880	20158	21540	22326	22575	22811	23125	23345	23551	23695	23858	23901	23954	23982	1002		
IV 内分泌、栄養 及び代謝疾患	平成8年	10705	15706	19124	20665	21386	21909	22368	22843	23269	23809	24252	24703	25003	25303	23138	23264		
	平成11年	7673	11704	14476	15772	16642	17385	17732	17953	18177	18435	18529	18664	18922	18981	19208	321		
	平成14年	8391	12072	14797	16615	17043	17684	18141	18330	18613	18887	19024	19126	19248	19399	19579	483		
	平成17年	100123	227112	279169	296105	303478	307484	309847	311008	312205	313765	314430	314930	316150	316630	317525	6382		
	平成20年	92666	212993	272045	292638	302302	307496	310853	312194	314091	316342	317424	318191	319652	320353	322036	3428		
V 精神及び行動の障害	平成8年	95362	199930	272946	302617	312640	318118	323500	325192	327356	329797	330448	331252	332290	333122	334377	1267		
	平成11年	94447	196297	272885	314040	329746	339751	345847	348670	351133	354049	355114	355929	357164	357844	359689	4828		
	平成14年	87495	153341	233729	273142	291419	306136	316216	319585	322988	327324	328818	329587	330973	331674	332485	6416		
	平成17年	85532	163201	251348	307898	329844	344812	357247	361435	365952	370304	372729	374777	376862	378124	380266	14013		
	平成20年	80234	116012	124356	138943	141638	143716	145246	147382	149146	144422	144712	144931	145199	145347	145586	4213		
VI 神経系の疾患	平成8年	57908	115182	134670	139872	142954	144215	144911	145405	145702	146045	146183	146359	146556	146689	146939	2403		
	平成11年	77799	141030	171649	179178	182780	184152	185336	186067	186777	187247	187500	187729	188164	188372	189145	743		
	平成14年	75234	146566	185107	196722	201247	205460	206903	207855	208899	209639	209950	210349	210911	211182	211878	1745		
	平成17年	77199	131807	182769	197075	203712	208540	210537	211657	212963	213914	214337	214716	215433	215954	217151	3364		
	平成20年	70518	120741	167660	182950	190205	191916	196516	197687	198958	199897	200313	200794	201351	201731	202549	5835		
VII 眼及び付属器の疾患	平成8年	45696	78268	94742	100446	103042	104419	105269	105684	106073	106584	106786	106988	107222	107473	107813	2523		
	平成11年	44586	72682	88003	92605	95255	97139	98273	99824	99378	99882	100147	100258	100600	100771	101304	1218		
	平成14年	43899	71299	89801	95002	98103	100967	102769	103343	103715	105081	105288	105516	105914	106138	106809	484		
	平成17年	51221	82313	104105	113601	117974	121088	123529	124478	125618	127171	127587	127882	128365	128696	129371	1371		
	平成20年	45620	68035	89607	98480	102712	108015	110460	111617	113188	114730	115212	115694	116406	116102	117546	1822		
VIII 耳 及び乳様突起の疾患	平成8年	49142	76556	100501	111178	116767	121389	124423	125910	127796	130064	130684	131063	131716	132190	132996	3524		
	平成11年	67880	142972	191036	217923	235533	246072	252846	257517	260951	264277	265502	266570	268366	269351	271212	4225		
	平成14年	69249	127432	178358	204317	224403	235452	242337	247825	252255	256056	258274	259923	262600	264179	267251	3254		
	平成17年	45355	83467	131284	160960	178360	188221	192750	203310	208389	213351	215185	217129	220164	221746	224849	584		
	平成20年	54494	88370	131671	162551	182826	198718	207997	216005	224167	232990	235386	238716	240950	246710	251809	3889		
IX 循環器系の疾患	平成8年	35611	59998	93888	117973	135754	149276	161396	167321	174166	181961	187991	191969	197068	200364	203764	20836		
	平成11年	37495	64955	94550	120131	141638	156160	165444	171849	178472	185229	190939	196720	201515	211611	221031	11889		
	平成14年	88974	104706	108927	110397	111617	111747	112225	112423	112574	112810	112962	113035	113162	113408	113603	3235		
	平成17年	82248	97958	103964	105396	106449	106913	107234	107510	107722	108031	108262	108354	108620	108797	109328	2691		
	平成20年	65744	67325	72462	74337	75412	75738	76310	76582	76754	77093	77209	77292	77472	77629	77988	149		
X 呼吸器系の疾患	平成8年	62485	73812	79077	81466	82621	83265	83810	84191	84517	84883	85067	85193	85489	85648	86185	2145		
	平成11年	62346	75350	82477	85397	87433	88398	89664	89350	89815	90257	90465	90615	90789	90989	91562	2464		
	平成14年	47640	58564	65196	68390	70521	71627	72376	72795	73224	73770	73990	74115	74496	74799	75121	12027		
	平成17年	39813	860124	1000195	1038730	1052497	1058066	1060914	1062452	1063877	1065227	1065897	1066403	1067665	1068808	1069192	23174		
	平成20年	329600	741511	888359	931724	945877	951376	954444	957133	959743	962494	965275	968094	970947	973824	976726	10012		
XI 消化器系の疾患	平成8年	27910	58125	75166	80958	820768	829082	835255	837036	838792	840217	840943	841514	842673	843479	845165	2006		
	平成11年	21160	569663	753910	834028	858093	874937	884667	887852	891021	894009	895273	896415	897809	898969	901292	12269		
	平成14年	242920	430406	652039	740882	772372	801790	818500	823017	828285	833393	834662	835847	837386	838483	842347	15149		
	平成17年	217134																	

表 3_再来患者数の累積度数 (つづき)

病種分類	続行性	診療期間(日)																		不降
		1~10	1~20	1~30	1~40	1~50	1~60	1~70	1~80	1~90	1~100	1~110	1~120	1~130	1~140	1~150	1~180	181以上		
結核	平成8年	1752	3819	5347	5649	5819	5852	5917	5970	6007	6088	6111	6133	6161	6188	6288	6288	6288	59	
	平成11年	2016	3650	4702	4925	5037	5133	5155	5176	5214	5268	5270	5300	5319	5347	5411	5411	5411	85	
	平成14年	1253	2024	2686	2885	2960	2996	3059	3073	3133	3167	3183	3187	3227	3294	3345	3345	37		
	平成17年	901	1393	2015	2170	2257	2343	2394	2425	2458	2580	2601	2603	2611	2621	2621	2740	2740	5	
	平成20年	750	1012	1432	1630	1688	1801	1858	1879	1911	1980	1978	1990	2005	2014	2066	2066	23		
B型ウイルス肝炎	平成8年	423	742	1165	1274	1326	1394	1441	1467	1525	1582	1591	1594	1613	1620	1678	1678	23		
	平成11年	595	720	7902	8179	8312	8378	8425	8461	8499	8599	8667	8678	8735	8746	8958	8958	128		
	平成14年	6040	7396	8294	8615	8763	8837	8890	8923	8955	9011	9026	9040	9058	9110	9137	9137	97		
	平成17年	5196	6325	7363	7689	7822	7893	7990	8032	8098	8167	8219	8249	8249	8287	8328	8328	56		
	平成20年	4479	5660	6366	6687	7080	7324	7483	7519	7597	7724	7761	7797	7843	7877	7993	7993	131		
胃の悪性新生物	平成8年	2680	3487	4267	4643	4970	5241	5386	5467	5517	5621	5642	5666	5721	5762	5864	5864	84		
	平成11年	1495	2113	2720	3036	3244	3503	3664	3721	3792	3945	3963	4013	4052	4118	4193	4193	82		
	平成14年	10055	21283	24729	25581	26048	26285	26433	26510	26661	26778	26817	26944	26939	27012	27127	27127	493		
	平成17年	8187	16594	19974	20229	21247	21487	21687	21752	21837	21930	21980	22028	22198	22271	22430	22430	290		
	平成20年	7222	12149	15711	16615	17107	17458	17753	17961	18030	18254	18281	18349	18438	18539	18599	18756	249		
大腸の悪性新生物	平成8年	6506	10959	15757	15094	15780	16319	16638	16792	16981	17201	17276	17380	17479	17597	17782	1783	83		
	平成11年	7535	11404	14333	15403	16172	16906	17382	17564	17866	18308	18416	18562	18668	18781	19165	19165	351		
	平成14年	6669	10156	12460	13400	14126	14718	15130	15335	15762	16215	16377	16497	16672	16988	16988	351			
	平成17年	7304	16869	19663	20545	20938	21103	21218	21325	21440	21537	21549	21577	21650	21720	21805	2227	288		
	平成20年	6985	14706	17388	18067	18516	18687	18913	19003	19081	19182	19219	19256	19365	19441	19513	19513	328		
気管、気管支及び肺の悪性新生物	平成8年	8048	12563	16061	16883	17257	17513	17886	18016	18223	18386	18469	18560	18655	18740	18907	18907	248		
	平成11年	7091	11360	14547	15631	16379	16837	17148	17287	17485	17737	17840	17984	18075	18281	18281	288			
	平成14年	7582	12280	15445	16627	17465	18271	18791	18991	19338	19800	19931	20022	20170	20335	20648	20648	164		
	平成17年	8507	13036	16003	17217	17980	18575	19065	19290	19774	20468	20619	20726	20921	21108	21306	21306	292		
	平成20年	3531	5946	6831	7143	7282	7336	7386	7409	7466	7555	7596	7617	7649	7679	7723	7723	140		
乳房の悪性新生物	平成8年	3203	5797	6826	7033	7194	7285	7352	7402	7511	7637	7676	7703	7745	7779	7852	7852	29		
	平成11年	4326	6153	7314	7767	7954	8053	8189	8243	8363	8459	8492	8524	8569	8636	8757	8636	69		
	平成14年	4982	7219	8832	9327	9600	9817	9971	10087	10232	10446	10496	10587	10656	10744	10913	10913	82		
	平成17年	5593	7896	9402	9941	10398	10783	11090	11212	11344	11673	11747	11832	11954	12062	12318	12318	100		
	平成20年	6120	8396	10099	10656	11033	11343	11601	11687	11872	12296	12394	12491	12614	12723	13096	13096	184		
インスリン非依存性糖尿病	平成8年	4596	11941	14252	14816	15070	15176	15397	15488	15597	15828	15903	15979	16137	16203	16539	16539	243		
	平成11年	5085	9948	12462	13161	13487	13641	13756	13838	13900	14196	14260	14305	14411	14594	14770	14770	200		
	平成14年	6229	8507	11498	12343	12684	12957	13230	13351	13594	13818	13871	13939	14142	14312	14512	14512	151		
	平成17年	7031	9748	12083	12953	13372	13894	14171	14235	14634	15006	15096	15184	15380	15518	15918	15918	105		
	平成20年	8265	11774	13854	14819	15395	15991	16497	16720	17208	17891	18020	18176	18330	18567	19176	19176	146		
高脂血症	平成8年	9954	12589	15498	16647	17234	17851	18281	18614	19254	20503	20676	20901	21037	22051	22051	220			
	平成11年	22691	53512	62709	65653	66609	67195	67469	67645	67767	67935	68067	68110	68220	68280	68356	68356	794		
	平成14年	20870	47662	58043	61776	62985	63798	64214	64381	64609	64753	64834	64916	65038	65077	65179	65179	597		
	平成17年	23812	54882	73503	81071	81146	81345	82548	83445	85682	85832	85886	86003	86114	86184	86274	86274	114		
	平成20年	27173	61941	86035	108232	106999	105166	106420	107488	107961	108093	108242	108382	108508	108678	11088	11088	1198		
統合失調症、統合失調症型障害及び妄想性障害	平成8年	21654	40110	64496	75920	81151	84819	87786	88420	88916	89549	89705	89896	90035	90096	90453	90453	1352		
	平成11年	22550	48982	77852	96887	103677	107836	112143	112898	113631	114685	114679	113071	115378	115306	115306	115306	3296		
	平成14年	26707	62987	75179	79319	81950	83967	85977	87977	89977	91977	92977	93977	94977	95977	96977	97977	2123		
	平成17年	26010	67892	83910	87637	92333	93378	93876	94246	94504	94604	94800	94855	95260	95398	95742	95742	839		
	平成20年	30675	71015	93119	102951	105742	107021	108368	108879	109294	109641	109891	110011	110259	110442	110650	110650	359		
気分【感情】障害(躁うつ病を含む)	平成8年	29218	67400	92836	107681	111927	114704	116381	117193	117830	118393	118597	118750	118962	119213	119666	119666	2170		
	平成11年	30339	54269	81428	94589	99434	103952	106295	108148	109156	109504	109760	110154	110298	110848	110848	2107			
	平成14年	30686	59362	92023	113972	121338	126232	129678	131410	133083	134551	135041	135335	136101	136334	136819	136819	596		
	平成17年	15017	35833	42748	44220	44847	45100	45245	45399	45428	45520	45563	45670	45719	45767	45837	45837	866		
	平成20年	17400	35505	41461	43232	43934	44149	44340	44452	44547	44596	44625	44680	44700	44731	44772	44772	987		
脊髄性筋萎縮症及び関連症候群	平成8年	25186	42373	51629	53514	54282	54929	54780	54720	54917	54979	55008	55031	55124	55175	55232	55232	167		
	平成11年	28485	47063	56619	58805	59667	60219	60576	60865	61082	61248	61398	61534	61658	61779	61898	61918	418		
	平成14年	31477	45157	58212	60942	62019	62920	63366	63478	63679	63791	63860	63922	64047	64123	64380	64380	590		
	平成17年	28738	40760	51947	54629	55693	56491	56913	57213	57379	57419	57443	57479	57543	57605	57605	1379			
	平成20年	9655	29229	33288	34365	34953	35198	35306	35523	35583	35592	35678	35822	35868	35905	35942	35942	737		
パーキンソン病	平成8年	10989	27721	33227	34368	35104	35384	35723	35859	35952	36027	36087	36122	36171	36248	36248	595			
	平成11年	12120	45112	55274	57814	59045	59690	60071	60301	60408	60526	60562	60648	60838	60896	61225	61225	243		
	平成14年	19774	48985	63752	68126	69851	70981	71612	71894	72287	72459	72498	72561	72617	72903	73118	73118	537		
	平成17年	19933	41074	62616	68083	70433	72844	72943	73324	73865	74162	74282	74431	74580	74632	74979	74979	1439		
	平成20年	18698	37571	56670	62696	65262	66473	67191	67569	67936	68186	68292	68444	68576	68674	68807	68807	2259		
てんかん	平成8年	241	475	513	524	535	541	541	541	541	541	541	541	541	541	541	541	8		
	平成11年	268	470	541	551	561	571	581	591	594	594	600	600	603	603	603	603	3		
	平成14年	451	516	598	626	648	670	681	688	690	708	711	711	711	711	711	711	0		
	平成17年	553	653	749	835	842	846	857	860	862	862	862	862	862	862	862	862	0		
	平成20年	606	785	891	915	953	960	971	974	979	983	983	986	986	991	991	991	7		
脳血管疾患	平成8年	4949	8641	10745	11123	11255	11279	11302	11314	11322	11331	11331	11336	11353	11364	11377	256			