

表 4 要介護障害者の最も気になる傷病名と要介護認定

| | 平成25年 | | | | | |
|----------------------|-----------|-----------|-----------|-----------|-----------|-----------|
| | 40-64歳 | | 65-74歳 | | 75歳以上 | |
| | 受けてい る | 受けてな い | 受けてい る | 受けてな い | 受けてい る | 受けてな い |
| 00現在、受診していない | 25.5% | 30.7% | 23.5% | 24.2% | 28.1% | 22.3% |
| 01糖尿病 | 7.0% | 4.0% | 6.7% | 7.0% | 4.4% | 5.9% |
| 02肥満症 | 0.1% | 0.2% | 0.0% | 0.3% | 0.1% | 0.3% |
| 03脂質異常症（高コレステロール血症等 | 0.7% | 0.8% | 0.5% | 1.2% | 0.4% | 0.9% |
| 04甲状腺の病気 | 0.2% | 0.5% | 0.4% | 0.8% | 0.2% | 0.5% |
| 05うつ病やその他こころの病気 | 5.7% | 14.7% | 1.9% | 2.6% | 0.8% | 1.0% |
| 06認知症 | 2.5% | 0.3% | 4.5% | 1.2% | 10.1% | 2.4% |
| 07パーキンソン病 | 2.4% | 1.3% | 3.9% | 1.9% | 1.7% | 0.8% |
| 08その他の神経の病気(神経痛・麻痺等) | 5.0% | 4.0% | 2.6% | 1.3% | 1.0% | 0.9% |
| 09眼の病気 | 0.9% | 1.9% | 1.9% | 3.6% | 2.0% | 3.6% |
| 10耳の病気 | 0.8% | 0.7% | 0.2% | 0.8% | 0.6% | 1.1% |
| 11高血圧症 | 3.8% | 3.5% | 3.7% | 6.6% | 6.9% | 10.5% |
| 12脳卒中（脳出血、脳梗塞等） | 16.8% | 3.2% | 13.8% | 4.6% | 5.6% | 3.0% |
| 13狭心症・心筋梗塞 | 0.8% | 1.2% | 2.4% | 4.6% | 3.5% | 4.5% |
| 14その他の循環器系の病気 | 1.0% | 2.4% | 1.9% | 2.1% | 2.8% | 3.1% |
| 15急性鼻咽頭炎（かぜ） | 0.0% | 0.0% | 0.2% | 0.2% | 0.1% | 0.2% |
| 16アレルギー性鼻炎 | 0.0% | 0.5% | 0.0% | 0.5% | 0.1% | 0.1% |
| 17慢性閉塞性肺疾患（COPD） | 0.1% | 0.2% | 0.1% | 0.8% | 0.5% | 0.4% |
| 18喘息 | 0.5% | 0.4% | 0.5% | 0.6% | 0.5% | 0.8% |
| 19その他の呼吸器系の病気 | 0.4% | 0.7% | 1.3% | 1.8% | 1.3% | 1.3% |
| 20胃・十二指腸の病気 | 0.5% | 0.5% | 0.5% | 1.3% | 0.8% | 1.2% |
| 21肝臓・胆のうの病気 | 0.5% | 0.8% | 1.3% | 1.7% | 0.8% | 1.1% |
| 22その他の消化器系の病気 | 1.2% | 0.8% | 1.3% | 1.2% | 1.1% | 1.3% |
| 23歯の病気 | 1.0% | 1.4% | 0.6% | 1.0% | 0.3% | 0.7% |
| 24アトピー性皮膚炎 | 0.0% | 0.2% | 0.1% | 0.0% | 0.0% | 0.1% |
| 25その他の皮膚の病気 | 0.1% | 0.8% | 0.3% | 0.4% | 0.5% | 0.6% |
| 26痛風 | 0.0% | 0.2% | 0.2% | 0.3% | 0.1% | 0.1% |
| 27関節リウマチ | 2.4% | 1.8% | 2.8% | 2.6% | 1.1% | 1.3% |
| 28関節症 | 1.3% | 2.4% | 1.9% | 2.8% | 3.2% | 4.4% |
| 29肩こり症 | 0.2% | 0.4% | 0.3% | 0.7% | 0.3% | 0.9% |
| 30腰痛症 | 1.8% | 2.3% | 3.6% | 4.2% | 5.0% | 7.4% |
| 31骨粗しょう症 | 0.3% | 0.4% | 1.1% | 1.1% | 2.1% | 2.1% |
| 32腎臓の病気 | 3.5% | 3.3% | 3.6% | 2.9% | 1.7% | 2.2% |
| 33前立腺肥大症 | 0.0% | 0.4% | 0.6% | 0.6% | 0.7% | 1.3% |
| 34閉経期又は閉経後障害（更年期障害等 | 0.0% | 0.2% | 0.0% | 0.0% | 0.0% | 0.0% |
| 35骨折 | 0.6% | 0.9% | 1.2% | 0.9% | 1.8% | 1.2% |
| 36骨折以外のけが・やけど | 0.5% | 0.5% | 0.5% | 0.4% | 0.3% | 0.4% |
| 37貧血・血液の病気 | 0.5% | 0.2% | 0.3% | 0.2% | 0.5% | 0.5% |
| 38悪性新生物（がん） | 1.3% | 2.0% | 1.3% | 2.5% | 1.1% | 1.4% |
| 39妊娠・産褥（切迫流産、前置胎盤等） | 0.0% | 0.0% | 0.0% | 0.0% | 0.0% | 0.0% |
| 40不妊症 | 0.4% | 0.2% | 0.0% | 0.0% | 0.0% | 0.0% |
| 41その他 | 5.3% | 5.1% | 3.3% | 2.1% | 2.3% | 2.2% |
| 42不明（※項目として存在） | 0.3% | 0.4% | 0.1% | 0.2% | 0.1% | 0.1% |
| 43傷病名不詳 | 4.0% | 3.5% | 4.9% | 6.0% | 5.5% | 6.3% |
| N | 949 | 2,485 | 2,187 | 2,255 | 14,217 | 6,284 |

出典：厚生労働省「平成25年国民生活基礎調査」個票に基づき筆者推計

表 5 要介助障害者からみた続柄

| 平成25年 | 配偶者 | 子 | 子の配偶者 | 父母 | その他の親族 | 事業者 | その他 | 不詳 | N |
|--------|-------|-------|-------|-------|--------|-------|------|-------|--------|
| 6-14歳 | 0.0% | 0.0% | 0.0% | 93.6% | 1.0% | 0.1% | 0.5% | 4.7% | 693 |
| 15-39歳 | 5.6% | 0.3% | 0.1% | 67.7% | 3.9% | 5.0% | 1.7% | 15.8% | 1,910 |
| 40-64歳 | 34.0% | 9.3% | 0.4% | 22.2% | 9.0% | 10.4% | 2.0% | 12.7% | 3,434 |
| 65-74歳 | 50.7% | 18.5% | 2.1% | 0.7% | 5.2% | 8.5% | 2.0% | 12.3% | 4,442 |
| 75歳以上 | 22.7% | 37.8% | 13.9% | 0.1% | 3.5% | 11.2% | 0.9% | 9.9% | 20,501 |

出典：厚生労働省「平成 25 年国民生活基礎調査」個票に基づき筆者推計

表 6 世帯主からみた要介助障害者の続柄

| 平成25年 | 6-14歳 | 15-39歳 | 40-64歳 | 65-74歳 | 75歳以上 |
|--------|--------|--------|--------|--------|--------|
| 世帯主 | 0.0% | 16.7% | 54.0% | 65.6% | 55.2% |
| 配偶者 | 0.0% | 8.2% | 22.5% | 26.1% | 12.5% |
| 子 | 92.5% | 69.9% | 16.9% | 0.4% | 0.0% |
| 子の配偶者 | 0.0% | 0.2% | 0.6% | 0.2% | 0.0% |
| 孫 | 6.8% | 3.0% | 0.1% | 0.0% | 0.0% |
| 孫の配偶者 | 0.0% | 0.0% | 0.0% | 0.0% | 0.0% |
| 世帯主の父母 | 0.0% | 0.0% | 1.2% | 5.1% | 24.9% |
| 配偶者の父母 | 0.0% | 0.0% | 0.4% | 1.0% | 5.7% |
| 祖父母 | 0.0% | 0.0% | 0.0% | 0.0% | 0.8% |
| 兄弟姉妹 | 0.1% | 1.7% | 3.8% | 1.3% | 0.5% |
| その他の親族 | 0.6% | 0.2% | 0.5% | 0.3% | 0.3% |
| その他 | 0.1% | 0.2% | 0.1% | 0.0% | 0.0% |
| 小計 | 100.0% | 100.0% | 100.0% | 100.0% | 100.0% |
| N | 693 | 1,910 | 3,434 | 4,442 | 20,501 |

出典：厚生労働省「平成 25 年国民生活基礎調査」個票に基づき筆者推計

表 7 要介助障害者の就労状況

| 平成25年 | 主に仕事をしている | 主に家事で仕事あり | 主に通学で仕事あり | 家事・通学以外のことが主で仕事あり | 通学 | 家事 | その他 | 不詳 | N |
|--------|-----------|-----------|-----------|-------------------|-------|-------|-------|------|--------|
| 15-39歳 | 24.2% | 1.7% | 0.8% | 5.4% | 16.3% | 9.7% | 39.4% | 2.6% | 1,910 |
| 40-64歳 | 21.8% | 3.7% | 0.1% | 3.1% | 0.2% | 16.3% | 51.0% | 3.9% | 3,434 |
| 65-74歳 | 8.7% | 1.6% | 0.0% | 1.1% | 0.0% | 20.7% | 61.4% | 6.5% | 4,442 |
| 75歳以上 | 2.1% | 0.8% | 0.0% | 0.6% | 0.0% | 15.8% | 72.0% | 8.7% | 20,501 |

出典：厚生労働省「平成 25 年国民生活基礎調査」個票に基づき筆者推計

表 8 本人所得の平均額 (万円/年間)

| 本人所得平均額 (万円) | | 就労所得 | 財産所得 | 仕送り | 企業年金・個人年金等 | その他の所得 | 公的年金・恩給 | 雇用保険 | 児童手当等 | その他の社会保障給付金 | 所得税 | 住民税 | 社会保険料 | 固定資産税 | 可処分所得 | |
|--------------|----------|--------|--------|------|------------|--------|---------|-------|-------|-------------|-------|-------|-------|-------|--------|-------|
| 平均所得額 | 要介助障害者以外 | 6-19歳 | 3.9 | 0.0 | 0.8 | 0.0 | 0.1 | 0.0 | 0.0 | 0.0 | 0.0 | 0.0 | 0.0 | 0.2 | 0.0 | 4.5 |
| | | 20-39歳 | 204.6 | 1.2 | 1.2 | 0.0 | 1.1 | 0.1 | 0.6 | 4.7 | 0.8 | 6.2 | 7.9 | 23.7 | 0.9 | 175.6 |
| | | 40-49歳 | 323.0 | 4.6 | 1.3 | 0.1 | 1.1 | 1.0 | 0.8 | 4.4 | 1.3 | 15.3 | 14.8 | 39.4 | 3.5 | 264.7 |
| | | 50-64歳 | 217.6 | 10.2 | 0.4 | 7.6 | 0.9 | 37.2 | 1.2 | 0.3 | 1.2 | 12.3 | 10.8 | 27.4 | 5.4 | 221.0 |
| | | 65-74歳 | 52.9 | 15.4 | 0.2 | 12.7 | 0.9 | 131.3 | 0.2 | 0.2 | 0.8 | 5.8 | 4.9 | 14.4 | 6.1 | 183.4 |
| | | 75歳以上 | 16.3 | 13.0 | 0.4 | 4.7 | 1.3 | 141.6 | 0.2 | 0.1 | 1.2 | 3.5 | 3.4 | 10.8 | 6.2 | 154.8 |
| | 要介助障害者 | 6-19歳 | 4.1 | 0.0 | 0.0 | 0.0 | 0.4 | 0.8 | 0.0 | 0.0 | 0.3 | 0.0 | 0.0 | 0.5 | 0.0 | 5.0 |
| | | 20-39歳 | 37.0 | 0.7 | 0.0 | 0.0 | 2.4 | 38.0 | 0.7 | 2.9 | 6.9 | 0.4 | 0.8 | 3.3 | 0.2 | 83.9 |
| | | 40-49歳 | 63.2 | 5.7 | 0.1 | 0.0 | 2.1 | 41.1 | 1.6 | 1.1 | 20.7 | 2.1 | 1.9 | 8.6 | 1.2 | 121.8 |
| | | 50-64歳 | 75.2 | 8.8 | 0.6 | 5.4 | 6.3 | 67.4 | 0.1 | 0.0 | 9.2 | 6.0 | 4.4 | 10.8 | 3.4 | 148.7 |
| | | 65-74歳 | 11.1 | 2.4 | 0.4 | 6.1 | 0.4 | 108.8 | 0.0 | 0.1 | 4.5 | 0.7 | 1.1 | 7.1 | 3.2 | 121.8 |
| | | 75歳以上 | 12.2 | 13.4 | 0.5 | 3.1 | 0.8 | 124.1 | 0.0 | 0.1 | 1.9 | 3.9 | 2.6 | 8.2 | 5.0 | 136.5 |
| | 差(要介助障 | 6-19歳 | 0.2 | 0.0 | -0.8 | 0.0 | 0.3 | 0.8 | 0.0 | 0.0 | 0.3 | 0.0 | 0.0 | 0.3 | 0.0 | 0.5 |
| | | 20-39歳 | -167.7 | -0.5 | -1.2 | 0.0 | 1.3 | 37.9 | 0.0 | -1.8 | 6.1 | -5.9 | -7.2 | -20.4 | -0.7 | -91.7 |
| 40-49歳 | | 222.8 | 1.1 | 0.0 | 0.0 | 0.0 | 40.1 | 0.8 | -3.3 | 19.4 | -13.2 | -12.9 | -30.8 | -2.3 | -142.9 | |
| 50-64歳 | | 137.7 | 3.7 | 0.0 | 0.0 | 0.0 | 30.2 | -1.0 | -0.3 | 7.9 | -6.3 | -6.4 | -16.6 | -2.0 | -72.3 | |
| 65-74歳 | | 100.7 | 11.0 | 0.0 | 0.0 | 0.0 | -22.4 | -0.2 | -0.1 | 3.7 | -5.0 | -3.9 | -7.3 | -3.0 | -61.5 | |
| 75歳以上 | | -4.0 | 0.4 | 0.1 | -1.6 | -0.4 | -17.5 | -0.2 | 0.0 | 0.7 | 0.5 | -0.8 | -2.6 | -1.2 | -18.4 | |

表 9 所得源別にみた本人所得の有無 (%)

出典：厚生労働省「平成 25 年国民生活基礎調査」個票に基づき筆者推計

| 本人所得有り割合 | | 就労所得 | 財産所得 | 仕送り | 企業年金・個人年金等 | その他の所得 | 公的年金・恩給 | 雇用保険 | 児童手当等 | その他の社会保障給付金 | 所得税 | 住民税 | 社会保険料 | 固定資産税 | 可処分所得 | N |
|----------|--------|------|------|------|------------|--------|---------|------|-------|-------------|------|------|-------|-------|-------|-------|
| 要介助障害者以外 | 6-19歳 | 0.05 | 0.00 | 0.01 | 0.00 | 0.00 | 0.00 | 0.00 | 0.00 | 0.00 | 0.01 | 0.01 | 0.01 | 0.00 | 0.05 | 6,666 |
| | 20-39歳 | 0.68 | 0.01 | 0.02 | 0.00 | 0.02 | 0.00 | 0.02 | 0.20 | 0.01 | 0.51 | 0.50 | 0.55 | 0.09 | 0.70 | 9,635 |
| | 40-49歳 | 0.78 | 0.03 | 0.01 | 0.00 | 0.02 | 0.01 | 0.02 | 0.21 | 0.01 | 0.57 | 0.60 | 0.64 | 0.30 | 0.81 | 9,672 |
| | 50-64歳 | 0.63 | 0.07 | 0.01 | 0.11 | 0.02 | 0.43 | 0.02 | 0.02 | 0.01 | 0.49 | 0.54 | 0.59 | 0.44 | 0.85 | 8,460 |
| | 65-74歳 | 0.25 | 0.08 | 0.00 | 0.15 | 0.02 | 0.91 | 0.00 | 0.01 | 0.01 | 0.33 | 0.42 | 0.82 | 0.49 | 0.94 | 7,077 |
| | 75歳以上 | 0.09 | 0.08 | 0.01 | 0.07 | 0.02 | 0.92 | 0.00 | 0.01 | 0.01 | 0.27 | 0.33 | 0.78 | 0.51 | 0.93 | 4,791 |
| 要介助障害者 | 6-19歳 | 0.05 | 0.00 | 0.00 | 0.00 | 0.03 | 0.02 | 0.00 | 0.00 | 0.03 | 0.00 | 0.00 | 0.02 | 0.00 | 0.09 | 92 |
| | 20-39歳 | 0.34 | 0.02 | 0.00 | 0.00 | 0.08 | 0.41 | 0.02 | 0.07 | 0.05 | 0.13 | 0.09 | 0.16 | 0.03 | 0.67 | 135 |
| | 40-49歳 | 0.29 | 0.03 | 0.01 | 0.00 | 0.05 | 0.39 | 0.02 | 0.07 | 0.17 | 0.15 | 0.14 | 0.30 | 0.19 | 0.74 | 127 |
| | 50-64歳 | 0.25 | 0.07 | 0.01 | 0.09 | 0.04 | 0.64 | 0.01 | 0.00 | 0.10 | 0.20 | 0.25 | 0.37 | 0.27 | 0.83 | 184 |
| | 65-74歳 | 0.12 | 0.02 | 0.01 | 0.07 | 0.02 | 0.88 | 0.00 | 0.00 | 0.05 | 0.14 | 0.21 | 0.73 | 0.41 | 0.92 | 408 |
| | 75歳以上 | 0.04 | 0.06 | 0.01 | 0.05 | 0.02 | 0.87 | 0.00 | 0.01 | 0.02 | 0.16 | 0.21 | 0.72 | 0.40 | 0.90 | 1,679 |

出典：厚生労働省「平成 25 年国民生活基礎調査」個票に基づき筆者推計

表 10 等価所得（万円／年間、所得源別に世帯人員数の平方根で除した）

| 等価所得平均額 (万円) | | | 就労所得 | 財産所得 | 仕送り | 企業年金・個人年金等 | その他の所得 | 公的年金・恩給 | 雇用保険 | 児童手当等 | その他の社会保障給付金 | 所得税 | 住民税 | 社会保険料 | 固定資産税 | 等価可処分所得 | 本人可処分所得 (表8再掲) | 世帯員人頭割可処分所得 | |
|--------------|--------------------|--------------|--------|--------|------|------------|--------|---------|------|-------|-------------|-------|-------|-------|-------|---------|----------------|-------------|-------|
| 平均所得額 | 要介助障害者以外 | 6-19歳 | 294.7 | 6.4 | 2.1 | 0.9 | 1.1 | 13.8 | 0.5 | 9.7 | 1.1 | 13.7 | 13.3 | 35.4 | 4.0 | 263.7 | 4.5 | 130.0 | |
| | | 20-39歳 | 307.4 | 6.0 | 1.5 | 2.4 | 1.6 | 25.3 | 0.9 | 4.9 | 0.9 | 11.9 | 13.1 | 37.7 | 4.0 | 284.3 | 175.6 | 162.4 | |
| | | 40-49歳 | 360.0 | 7.6 | 1.1 | 1.5 | 1.3 | 25.9 | 1.0 | 3.7 | 1.3 | 17.7 | 16.9 | 45.0 | 5.1 | 318.8 | 264.7 | 188.7 | |
| | | 50-64歳 | 276.4 | 13.9 | 0.5 | 10.6 | 1.3 | 66.8 | 1.4 | 0.6 | 1.3 | 15.0 | 13.8 | 36.1 | 7.0 | 300.9 | 221.0 | 192.9 | |
| | | 65-74歳 | 111.2 | 18.8 | 0.3 | 14.3 | 1.6 | 154.0 | 0.4 | 0.6 | 0.9 | 7.9 | 7.7 | 23.1 | 7.5 | 255.9 | 183.4 | 170.9 | |
| | | 75歳以上 | 104.1 | 14.3 | 0.6 | 6.0 | 1.6 | 153.4 | 0.5 | 0.4 | 1.3 | 6.8 | 7.0 | 22.3 | 6.9 | 239.3 | 154.8 | 157.3 | |
| | | 要介助障害者 | 6-19歳 | 264.3 | 29.3 | 5.2 | 2.8 | 0.9 | 7.6 | 1.2 | 17.7 | 6.7 | 12.5 | 12.7 | 32.3 | 5.1 | 273.2 | 5.0 | 137.3 |
| | 20-39歳 | 150.1 | 4.0 | 0.0 | 4.7 | 2.1 | 70.4 | 1.2 | 2.3 | 6.0 | 4.1 | 4.6 | 20.3 | 3.3 | 208.6 | 83.9 | 123.0 | | |
| | 40-49歳 | 117.1 | 12.8 | 0.1 | 2.7 | 3.2 | 79.9 | 1.3 | 0.9 | 18.0 | 3.8 | 4.4 | 18.3 | 3.9 | 205.7 | 121.8 | 137.6 | | |
| | 50-64歳 | 140.4 | 7.5 | 0.9 | 9.2 | 4.3 | 83.1 | 0.2 | 0.7 | 9.6 | 8.2 | 6.7 | 19.1 | 4.8 | 217.1 | 148.7 | 149.3 | | |
| | 65-74歳 | 86.1 | 6.1 | 0.5 | 5.7 | 0.7 | 128.5 | 0.1 | 0.3 | 5.1 | 6.0 | 4.8 | 16.9 | 3.6 | 201.7 | 121.8 | 134.0 | | |
| | 75歳以上 | 120.2 | 19.5 | 0.8 | 6.1 | 1.1 | 138.6 | 0.5 | 0.4 | 2.3 | 8.4 | 7.4 | 22.8 | 7.1 | 243.7 | 136.5 | 157.4 | | |
| | 差(要介助障害者-要介助障害者以外) | 等価所得平均額 (万円) | 6-19歳 | -30.4 | 23.0 | 3.1 | 1.9 | -0.2 | -6.2 | 0.7 | 8.1 | 5.7 | -1.3 | -0.6 | -3.1 | 1.1 | 9.5 | 0.5 | |
| | | | 20-39歳 | -157.2 | -2.0 | -1.4 | 2.2 | 0.5 | 45.1 | 0.2 | -2.6 | 5.1 | -7.8 | -8.5 | -17.4 | -0.7 | -75.7 | -91.7 | |
| 40-49歳 | | | -242.9 | 5.2 | -1.0 | 1.2 | 1.9 | 54.1 | 0.3 | -2.8 | 16.6 | -13.9 | -12.4 | -26.7 | -1.2 | -113.1 | -142.9 | | |
| 50-64歳 | | | -135.9 | -6.3 | 0.4 | -1.4 | 3.0 | 16.3 | -1.2 | 0.1 | 8.2 | -6.8 | -7.1 | -16.9 | -2.2 | -83.8 | -72.3 | | |
| 65-74歳 | | | -25.1 | -12.7 | 0.2 | -8.5 | -0.9 | -25.5 | -0.3 | -0.2 | 4.2 | -1.9 | -2.8 | -6.2 | -3.9 | -54.2 | -61.5 | | |
| 75歳以上 | | | 16.0 | 5.2 | 0.2 | 0.1 | -0.5 | -14.8 | 0.0 | 0.0 | 1.0 | 1.6 | 0.4 | 0.5 | 0.2 | 4.4 | -18.4 | | |

表 11

出典：厚生労働省「平成 25 年国民生活基礎調査」個票に基づき筆者推計

| 本人以外にその所得がある世帯員数 (人) | | 就労所得 | 財産所得 | 仕送り | 企業年金・個人年金等 | その他の所得 | 公的年金・恩給 | 雇用保険 | 児童手当等 | その他の社会保障給付金 | 所得税 | 住民税 | 社会保険料 | 固定資産税 | 可処分所得 | N |
|----------------------|--------|------|------|------|------------|--------|---------|------|-------|-------------|------|------|-------|-------|-------|-------|
| 要介助障害者以外 | 6-19歳 | 1.56 | 0.07 | 0.02 | 0.03 | 0.05 | 0.27 | 0.03 | 0.82 | 0.02 | 1.10 | 1.15 | 1.35 | 0.68 | 1.81 | 6,666 |
| | 20-39歳 | 1.03 | 0.06 | 0.01 | 0.06 | 0.04 | 0.41 | 0.02 | 0.24 | 0.01 | 0.81 | 0.87 | 1.02 | 0.51 | 1.33 | 9,635 |
| | 40-49歳 | 0.83 | 0.05 | 0.01 | 0.04 | 0.02 | 0.37 | 0.02 | 0.18 | 0.01 | 0.65 | 0.69 | 0.90 | 0.45 | 1.16 | 9,672 |
| | 50-64歳 | 0.84 | 0.07 | 0.00 | 0.11 | 0.03 | 0.55 | 0.02 | 0.04 | 0.01 | 0.70 | 0.75 | 0.90 | 0.44 | 1.22 | 8,460 |
| | 65-74歳 | 0.52 | 0.07 | 0.00 | 0.11 | 0.02 | 0.71 | 0.01 | 0.06 | 0.01 | 0.51 | 0.59 | 0.88 | 0.41 | 1.09 | 7,077 |
| | 75歳以上 | 0.58 | 0.06 | 0.00 | 0.07 | 0.02 | 0.64 | 0.01 | 0.05 | 0.01 | 0.53 | 0.59 | 0.94 | 0.39 | 1.15 | 4,791 |
| 要介助障害者 | 6-19歳 | 1.33 | 0.15 | 0.02 | 0.03 | 0.06 | 0.21 | 0.02 | 0.85 | 0.05 | 0.91 | 0.89 | 1.03 | 0.60 | 1.65 | 92 |
| | 20-39歳 | 0.81 | 0.07 | 0.01 | 0.15 | 0.03 | 0.77 | 0.02 | 0.10 | 0.03 | 0.57 | 0.56 | 1.05 | 0.54 | 1.46 | 135 |
| | 40-49歳 | 0.50 | 0.05 | 0.00 | 0.06 | 0.02 | 0.67 | 0.03 | 0.05 | 0.04 | 0.36 | 0.42 | 0.88 | 0.46 | 1.11 | 127 |
| | 50-64歳 | 0.63 | 0.03 | 0.02 | 0.10 | 0.01 | 0.47 | 0.00 | 0.05 | 0.01 | 0.39 | 0.40 | 0.75 | 0.34 | 1.05 | 184 |
| | 65-74歳 | 0.49 | 0.03 | 0.00 | 0.06 | 0.02 | 0.63 | 0.01 | 0.04 | 0.01 | 0.47 | 0.49 | 0.82 | 0.33 | 1.04 | 408 |
| | 75歳以上 | 0.70 | 0.08 | 0.01 | 0.10 | 0.03 | 0.66 | 0.02 | 0.05 | 0.02 | 0.59 | 0.67 | 1.01 | 0.49 | 1.28 | 1,679 |

出典：厚生労働省「平成 25 年国民生活基礎調査」個票に基づき筆者推計

表 12 年齢階級別・所得段階別の貧困率

本人所得

| | 本人市場所得 | | 差の 検定 | 本人粗所得(=本人 市場所得+本人社会 保障給付) | | 差の 検定 | 本人可処分所得(=本人 粗所得-本人直接税- 本人社会保険料) | | 差の 検定 |
|--------|--------------|------------|----------|---------------------------------|------------|----------|---------------------------------------|------------|----------|
| | 要介助障 害者以外 | 要介助障 害者 | | 要介助障 害者以外 | 要介助障 害者 | | 要介助障 害者以外 | 要介助障 害者 | |
| 6-19歳 | 98.7% | 97.6% | | 98.7% | 97.6% | | 98.7% | 97.6% | |
| 20-39歳 | 46.6% | 89.2% | *** | 45.3% | 78.0% | *** | 47.3% | 78.5% | *** |
| 40-49歳 | 39.8% | 81.5% | *** | 37.9% | 56.4% | *** | 40.0% | 56.4% | *** |
| 50-64歳 | 52.6% | 81.6% | *** | 40.8% | 57.5% | *** | 43.5% | 59.2% | *** |
| 65-74歳 | 82.7% | 94.1% | *** | 41.8% | 54.2% | *** | 45.0% | 57.6% | *** |
| 75歳以上 | 93.2% | 95.1% | *** | 46.6% | 53.5% | *** | 48.8% | 56.1% | *** |

等価所得

| | 等価市場所得 | | 差の 検定 | 等価粗所得(=等価 市場所得+等価社会 保障給付) | | 差の 検定 | 等価可処分所得(=等価 粗所得-等価直接税- 等価社会保険料) | | 差の 検定 |
|--------|--------------|------------|----------|---------------------------------|------------|----------|---------------------------------------|------------|----------|
| | 要介助障 害者以外 | 要介助障 害者 | | 要介助障 害者以外 | 要介助障 害者 | | 要介助障 害者以外 | 要介助障 害者 | |
| 6-19歳 | 20.1% | 21.0% | | 14.4% | 11.2% | | 17.8% | 12.8% | |
| 20-39歳 | 16.6% | 59.0% | *** | 10.8% | 26.1% | *** | 13.8% | 28.8% | *** |
| 40-49歳 | 17.3% | 63.4% | *** | 10.7% | 26.7% | *** | 13.4% | 26.7% | *** |
| 50-64歳 | 29.8% | 59.0% | *** | 11.7% | 26.3% | *** | 14.6% | 27.5% | *** |
| 65-74歳 | 63.2% | 73.3% | *** | 13.6% | 27.0% | *** | 17.1% | 32.0% | *** |
| 75歳以上 | 69.6% | 64.0% | *** | 18.6% | 19.4% | | 21.2% | 22.1% | |

| 要介助障 害者のみ | サンプル・サイズ | |
|--------------|--------------|------------|
| | 要介助障 害者以外 | 要介助障 害者 |
| 6-19歳 | 6,666 | 92 |
| 20-39歳 | 9,635 | 135 |
| 40-49歳 | 9,672 | 127 |
| 50-64歳 | 8,460 | 184 |
| 65-74歳 | 7,077 | 408 |
| 75歳以上 | 4,791 | 1,679 |

出典：厚生労働省「平成 25 年国民生活基礎調査」個票に基づき筆者推計

表 13 現在の暮らしの状況

| | 現在の暮らしの状況 が総合的に「大変苦しい」と回答した割合 | | 差の 検定 |
|--------|----------------------------------|------------|----------|
| | 要介助障 害者以外 | 要介助障 害者 | |
| 6-19歳 | 34.6% | 35.6% | |
| 20-39歳 | 27.3% | 39.3% | |
| 40-49歳 | 29.9% | 47.8% | *** |
| 50-64歳 | 27.0% | 39.2% | ** |
| 65-74歳 | 26.1% | 39.1% | *** |
| 75歳以上 | 20.1% | 25.0% | *** |

出典：厚生労働省「平成 25 年国民生活基礎調査」個票に基づき筆者推計

表 14 貯蓄の状況

| | 貯蓄「無し」の比率 | | 差の 検定 |
|--------|--------------|------------|----------|
| | 要介助障 害者以外 | 要介助障 害者 | |
| 6-19歳 | 16.9% | 18.8% | |
| 20-39歳 | 15.0% | 27.9% | *** |
| 40-49歳 | 13.6% | 33.0% | *** |
| 50-64歳 | 13.6% | 26.6% | *** |
| 65-74歳 | 13.9% | 25.9% | *** |
| 75歳以上 | 13.5% | 14.2% | |

出典：厚生労働省「平成 25 年国民生活基礎調査」個票に基づき筆者推計

表 15 要介助障害者・年齢区分別・所得の段階別・男女別貧困率

本人所得

| 要介助障害者のみ | 本人市場所得 | | 差の検定 | 本人粗所得(=本人市場所得+本人社会保障給付) | | 差の検定 | 本人可処分所得(=本人粗所得-本人直接税-本人社会保険料) | | 差の検定 |
|----------|--------|-------|------|-------------------------|-------|------|-------------------------------|-------|------|
| | 男性 | 女性 | | 男性 | 女性 | | 男性 | 女性 | |
| 20-39歳 | 88.8% | 89.7% | | 78.5% | 77.4% | | 79.4% | 77.4% | |
| 40-49歳 | 82.6% | 80.3% | | 56.8% | 56.1% | | 56.8% | 56.1% | |
| 50-64歳 | 77.2% | 87.2% | | 41.1% | 77.9% | *** | 43.3% | 79.0% | *** |
| 65-74歳 | 94.1% | 94.0% | | 38.2% | 72.4% | *** | 42.3% | 74.9% | *** |

等価所得

| 要介助障害者のみ | 等価市場所得 | | 差の検定 | 等価粗所得(=等価市場所得+等価社会保障給付) | | 差の検定 | 等価可処分所得(=等価粗所得-等価直接税-等価社会保険料) | | 差の検定 |
|----------|--------|-------|------|-------------------------|-------|------|-------------------------------|-------|------|
| | 男性 | 女性 | | 男性 | 女性 | | 男性 | 女性 | |
| 20-39歳 | 61.9% | 55.4% | | 27.0% | 24.9% | | 29.2% | 28.4% | |
| 40-49歳 | 71.7% | 54.3% | | 25.4% | 28.0% | | 25.4% | 28.0% | |
| 50-64歳 | 64.8% | 51.7% | | 25.6% | 27.1% | | 27.8% | 27.1% | |
| 65-74歳 | 75.4% | 71.0% | | 24.0% | 30.6% | | 29.6% | 34.7% | |

| 要介助障害者のみ | サンプル・サイズ | |
|----------|----------|-----|
| | 男性 | 女性 |
| 20-39歳 | 69 | 66 |
| 40-49歳 | 68 | 59 |
| 50-64歳 | 98 | 86 |
| 65-74歳 | 214 | 194 |

出典：厚生労働省「平成 25 年国民生活基礎調査」個票に基づき筆者推計

表 16 要介助障害者・年齢区分別・所得の段階別・同居の有無別貧困率

本人所得

| 要介助障害者のみ | 本人市場所得 | | 差の検定 | 本人粗所得(=本人市場所得+本人社会保障給付) | | 差の検定 | 本人可処分所得(=本人粗所得-本人直接税-本人社会保険料) | | 差の検定 |
|----------|--------|-------|------|-------------------------|-------|------|-------------------------------|-------|------|
| | 同居 | 単身 | | 同居 | 単身 | | 同居 | 単身 | |
| 20-39歳 | 91.3% | 71.7% | | 83.0% | 36.4% | ** | 83.5% | 36.4% | ** |
| 40-49歳 | 84.1% | 72.3% | | 63.6% | 30.8% | * | 63.6% | 30.8% | * |
| 50-64歳 | 83.0% | 78.4% | | 61.7% | 47.5% | | 63.0% | 50.1% | |
| 65-74歳 | 94.3% | 93.3% | | 54.1% | 54.3% | | 57.8% | 56.8% | |

等価所得

| 要介助障害者のみ | 等価市場所得 | | 差の検定 | 等価粗所得(=等価市場所得+等価社会保障給付) | | 差の検定 | 等価可処分所得(=等価粗所得-等価直接税-等価社会保険料) | | 差の検定 |
|----------|--------|-------|------|-------------------------|-------|------|-------------------------------|-------|------|
| | 同居 | 単身 | | 同居 | 単身 | | 同居 | 単身 | |
| 20-39歳 | 57.5% | 71.7% | | 24.8% | 36.4% | | 27.9% | 36.4% | |
| 40-49歳 | 60.9% | 72.3% | | 25.6% | 30.8% | | 25.6% | 30.8% | |
| 50-64歳 | 50.8% | 78.4% | ** | 17.4% | 47.5% | *** | 18.0% | 50.1% | *** |
| 65-74歳 | 68.6% | 93.3% | *** | 20.6% | 54.3% | *** | 26.1% | 56.8% | *** |

| 要介助障害者のみ | サンプル・サイズ | |
|----------|----------|----|
| | 同居 | 単身 |
| 20-39歳 | 121 | 14 |
| 40-49歳 | 99 | 28 |
| 50-64歳 | 134 | 50 |
| 65-74歳 | 329 | 79 |

出典：厚生労働省「平成 25 年国民生活基礎調査」個票に基づき筆者推計

表 17 要介助障害者・年齢区分別・所得の段階別・本人就労所得の有無別貧困率

本人所得

| 要介助障害者のみ | 本人市場所得 | | 差の検定 | 本人粗所得(=本人市場所得+本人社会保障給付) | | 差の検定 | 本人可処分所得(=本人粗所得-本人直接税-本人社会保険料) | | 差の検定 |
|----------|-----------|-----------|------|-------------------------|-----------|------|-------------------------------|-----------|------|
| | 本人就労所得【無】 | 本人就労所得【有】 | | 本人就労所得【無】 | 本人就労所得【有】 | | 本人就労所得【無】 | 本人就労所得【有】 | |
| 20-39歳 | 100.0% | 68.2% | *** | 92.1% | 50.7% | *** | 92.1% | 52.1% | *** |
| 40-49歳 | 99.1% | 37.8% | *** | 73.8% | 13.2% | *** | 73.8% | 13.2% | *** |
| 50-64歳 | 96.8% | 35.6% | *** | 69.5% | 21.0% | *** | 70.6% | 24.3% | *** |
| 65-74歳 | 97.3% | 69.6% | *** | 59.1% | 16.9% | *** | 61.9% | 24.6% | *** |

等価所得

| 要介助障害者のみ | 等価市場所得 | | 差の検定 | 等価粗所得(=等価市場所得+等価社会保障給付) | | 差の検定 | 等価可処分所得(=等価粗所得-等価直接税-等価社会保険料) | | 差の検定 |
|----------|-----------|-----------|------|-------------------------|-----------|------|-------------------------------|-----------|------|
| | 本人就労所得【無】 | 本人就労所得【有】 | | 本人就労所得【無】 | 本人就労所得【有】 | | 本人就労所得【無】 | 本人就労所得【有】 | |
| 20-39歳 | 62.8% | 51.6% | | 25.3% | 27.5% | | 29.5% | 27.5% | |
| 40-49歳 | 77.3% | 28.8% | *** | 35.8% | 3.9% | *** | 35.8% | 3.9% | *** |
| 50-64歳 | 70.5% | 23.9% | *** | 32.9% | 6.1% | *** | 34.0% | 7.5% | ** |
| 65-74歳 | 77.3% | 42.8% | *** | 29.5% | 8.5% | * | 34.0% | 16.1% | |

| 要介助障害者のみ | サンプル・サイズ | |
|----------|-----------|-----------|
| | 本人就労所得【無】 | 本人就労所得【有】 |
| 20-39歳 | 88 | 47 |
| 40-49歳 | 88 | 39 |
| 50-64歳 | 139 | 45 |
| 65-74歳 | 365 | 43 |

出典：厚生労働省「平成 25 年国民生活基礎調査」個票に基づき筆者推計

表 18 要介助障害者・年齢区分別・所得の段階別・公的年金の有無別貧困率

本人所得

| 要介助障害者のみ | 本人市場所得 | | 差の検定 | 本人粗所得(=本人市場所得+本人社会保障給付) | | 差の検定 | 本人可処分所得(=本人粗所得-本人直接税-本人社会保険料) | | 差の検定 |
|----------|--------------|--------------|------|-------------------------|--------------|------|-------------------------------|--------------|------|
| | 本人公的年金・恩給【無】 | 本人公的年金・恩給【有】 | | 本人公的年金・恩給【無】 | 本人公的年金・恩給【有】 | | 本人公的年金・恩給【無】 | 本人公的年金・恩給【有】 | |
| 20-39歳 | 83.4% | 97.4% | * | 77.2% | 79.2% | | 78.0% | 79.2% | |
| 40-49歳 | 74.6% | 92.5% | *** | 56.3% | 56.7% | | 56.3% | 56.7% | |
| 50-64歳 | 70.1% | 88.1% | *** | 61.7% | 55.1% | | 63.0% | 57.0% | |
| 65-74歳 | 89.6% | 94.7% | | 82.1% | 50.2% | *** | 82.1% | 54.1% | *** |

等価所得

| 要介助障害者のみ | 等価市場所得 | | 差の検定 | 等価粗所得(=等価市場所得+等価社会保障給付) | | 差の検定 | 等価可処分所得(=等価粗所得-等価直接税-等価社会保険料) | | 差の検定 |
|----------|--------------|--------------|------|-------------------------|--------------|------|-------------------------------|--------------|------|
| | 本人公的年金・恩給【無】 | 本人公的年金・恩給【有】 | | 本人公的年金・恩給【無】 | 本人公的年金・恩給【有】 | | 本人公的年金・恩給【無】 | 本人公的年金・恩給【有】 | |
| 20-39歳 | 51.2% | 70.1% | | 32.3% | 17.2% | | 36.2% | 18.3% | |
| 40-49歳 | 59.6% | 69.4% | | 25.9% | 28.0% | | 25.9% | 28.0% | |
| 50-64歳 | 42.8% | 68.1% | ** | 27.1% | 25.8% | | 28.2% | 27.1% | |
| 65-74歳 | 57.6% | 75.6% | | 29.6% | 26.7% | | 34.8% | 31.6% | |

| 要介助障害者のみ | サンプル・サイズ | |
|----------|--------------|--------------|
| | 本人公的年金・恩給【無】 | 本人公的年金・恩給【有】 |
| 20-39歳 | 81 | 54 |
| 40-49歳 | 75 | 52 |
| 50-64歳 | 65 | 119 |
| 65-74歳 | 54 | 354 |

出典：厚生労働省「平成 25 年国民生活基礎調査」個票に基づき筆者推計

表 19 要介助障害者・年金の有無別・就労所得およびその他の社会保障給付金の状況

| | | 就労率(就労所得がある者の割合) | 就労している者の就労所得の平均値(万円) | その他の社会保障給付金の受給者率 | その他の社会保障給付金受給者の平均受給額(万円) |
|--------------|--------|------------------|----------------------|------------------|--------------------------|
| 本人公的年金・恩給【無】 | 20-39歳 | 34.1% | 150.8 | 7.9% | 145.0 |
| | 40-49歳 | 35.4% | 258.6 | 26.5% | 122.2 |
| | 50-64歳 | 39.0% | 413.1 | 11.9% | 119.8 |
| 本人公的年金・恩給【有】 | 20-39歳 | 33.8% | 48.5 | 1.2% | 31.0 |
| | 40-49歳 | 18.0% | 103.5 | 3.4% | 70.7 |
| | 50-64歳 | 16.7% | 158.8 | 8.5% | 74.2 |

出典：厚生労働省「平成 25 年国民生活基礎調査」個票に基づき筆者推計

注：その他の社会保障給付金は、年金・雇用保険・児童手当等以外の社会保障給付金であり、生活保護法による扶助、医療保険による傷病手当金、労災保険などの給付金である。

表 20 要介助者の子が親の就業抑制に及ぼす影響に関する分析に用いた変数

| 変数名 | | 説明 |
|------------------|---|---|
| 本人の情報 | 就業の有無 | 5月中の収入を伴う仕事の有無(就業=1) |
| | 週当たり就業時間 | 5月20日(月)～26日(日)[平成22年度については5月24日(月)～5月30日(日)]の1週間の残業も含めた就業総時間(複数の仕事をした場合には合計) |
| | 年齢 | 年齢 |
| | 年齢二乗 | 年齢二乗+100。 |
| | 健康状態が悪い | 5段階評価で現在の健康状態が「あまりよくない」および「よくない」(=1) |
| | 小学・中学卒 | 教育水準 |
| | 高校・旧制中卒 | (同上) |
| | 専門学校卒 | (同上) |
| | 短大・高専卒 | (同上) |
| | 大学・大学院卒 | (同上) |
| | 子の情報 | 5歳以下の子の数 |
| 6-11歳の子の数 | | (同上) |
| 12-14歳の子の数 | | (同上) |
| 15-19歳の子の数 | | (同上) |
| 20-29歳の子の数 | | (同上) |
| 30-39歳の子の数 | | (同上) |
| 6-11歳の要介助障害者の有無 | | 同居している手助けや見守りを必要とする子の有無(有=1) |
| 12-14歳の要介助障害者の有無 | | (同上) |
| 15-19歳の要介助障害者の有無 | | (同上) |
| 20-29歳の要介助障害者の有無 | | (同上) |
| 30-39歳の要介助障害者の有無 | | (同上) |
| 要介助障害者の主介護者 | 同居している手助けや見守りを必要とする子を主に手助けや見守りをしている(=1) | |
| 父母との同居 | 世帯主の父母または世帯主の父母と同居している(=1) | |
| 配偶者の情報 | 配偶者あり | 配偶者あり(=1) |
| | 配偶者の年齢 | 配偶者がいない場合は0 |
| | 配偶者の年齢二乗 | 配偶者の年齢二乗+100。配偶者がいない場合には0 |
| | 配偶者の健康状態が悪い | 5段階評価で配偶者の現在の健康状態が「あまりよくない」および「よくない」(=1) |
| | 配偶者が小学・中学卒 | 配偶者の教育水準。配偶者がいない場合はすべて0(該当=1) |
| | 配偶者が高校・旧制中卒 | (同上) |
| | 配偶者が専門学校卒 | (同上) |
| | 配偶者が短大・高専卒 | (同上) |
| | 配偶者が大学・大学院卒 | (同上) |

表 21 要介助者が親の就業確率に及ぼす影響に関する Probit モデルによる推計

| 被説明変数 : 就業の有無 | 平成25年 | | | | | |
|-----------------------|----------|-------------|-------|-------------|---------|-----|
| | 男性 | | 女性 | | | |
| | dF/dx | [Std. Err.] | dF/dx | [Std. Err.] | | |
| 説明変数 | | | | | | |
| 年齢 | 0.000 | [0.001] | 0.013 | [0.002] | *** | |
| 年齢二乗 | -0.002 | [0.001] | *** | -0.021 | [0.003] | *** |
| 健康状態が悪い | -0.039 | [0.003] | *** | -0.070 | [0.006] | *** |
| 高校・旧制中卒 | 0.017 | [0.002] | *** | 0.114 | [0.008] | *** |
| 専門学校卒 | 0.015 | [0.001] | *** | 0.159 | [0.007] | *** |
| 短大・高専卒 | 0.017 | [0.001] | *** | 0.130 | [0.008] | *** |
| 大学・大学院卒 | 0.026 | [0.002] | *** | 0.179 | [0.007] | *** |
| 5歳以下の子の数 | 0.006 | [0.001] | *** | -0.130 | [0.003] | *** |
| 6-11歳の子の数 | 0.005 | [0.001] | *** | -0.010 | [0.003] | *** |
| 12-14歳の子の数 | 0.007 | [0.002] | *** | 0.020 | [0.004] | *** |
| 15-19歳の子の数 | 0.006 | [0.001] | *** | 0.038 | [0.004] | *** |
| 20-29歳の子の数 | 0.007 | [0.001] | *** | 0.034 | [0.004] | *** |
| 30-39歳の子の数 | 0.009 | [0.003] | *** | -0.016 | [0.010] | |
| 6-11歳の要介助障害者の有無 | 0.000 | [0.010] | | -0.163 | [0.029] | *** |
| 12-14歳の要介助障害者の有無 | -0.009 | [0.018] | | -0.257 | [0.042] | *** |
| 15-19歳の要介助障害者の有無 | 0.012 | [0.008] | | -0.230 | [0.035] | *** |
| 20-29歳の要介助障害者の有無 | 0.000 | [0.009] | | -0.145 | [0.031] | *** |
| 30-39歳の要介助障害者の有無 | 0.000 | [0.025] | | -0.246 | [0.081] | *** |
| 父母との同居 | 0.004 | [0.001] | *** | 0.080 | [0.005] | *** |
| 配偶者あり | -0.018 | [0.010] | | -0.272 | [0.029] | *** |
| 配偶者の年齢 | 0.001 | [0.001] | * | 0.006 | [0.003] | ** |
| 配偶者の年齢二乗 | -0.001 | [0.001] | | -0.003 | [0.003] | |
| 配偶者の健康状態は悪い | -0.001 | [0.002] | | 0.018 | [0.006] | *** |
| 配偶者が高校・旧制中卒 | 0.012 | [0.002] | *** | -0.037 | [0.009] | *** |
| 配偶者が専門学校卒 | 0.012 | [0.002] | *** | -0.034 | [0.010] | *** |
| 配偶者が短大・高専卒 | 0.015 | [0.002] | *** | -0.081 | [0.014] | *** |
| 配偶者が大学・大学院卒 | 0.014 | [0.002] | *** | -0.131 | [0.009] | *** |
| 都道府県ダミー | Yes | | | Yes | | |
| Pseudo R ² | 0.155 | | | 0.090 | | |
| Log Likelihood | -10230.5 | | | -41597.5 | | |
| N | 76,044 | | | 75,668 | | |

出典：厚生労働省「平成25年国民生活基礎調査」個票に基づき筆者推計

表 22 要介助者の子が親の就業時間に及ぼす影響に関する Tobit モデルによる推計

| 被説明変数 : 週当たり就業時間 | 平成25年 | | | | | |
|-----------------------|---------|-------------|-----|---------|-------------|-----|
| | 男性 | | | 女性 | | |
| | Coef. | [Std. Err.] | | Coef. | [Std. Err.] | |
| 説明変数 | | | | | | |
| 年齢 | 0.688 | [0.070] | *** | 0.736 | [0.122] | *** |
| 年齢二乗 | -1.194 | [0.084] | *** | -1.198 | [0.147] | *** |
| 健康状態が悪い | -2.856 | [0.207] | *** | -3.338 | [0.299] | *** |
| 高校・旧制中卒 | 2.544 | [0.260] | *** | 7.028 | [0.516] | *** |
| 専門学校卒 | 3.491 | [0.309] | *** | 11.855 | [0.554] | *** |
| 短大・高専卒 | 3.253 | [0.402] | *** | 8.725 | [0.549] | *** |
| 大学・大学院卒 | 4.507 | [0.273] | *** | 14.157 | [0.564] | *** |
| 5歳以下の子の数 | 0.671 | [0.127] | *** | -10.713 | [0.204] | *** |
| 6-11歳の子の数 | 0.706 | [0.114] | *** | -1.802 | [0.172] | *** |
| 12-14歳の子の数 | 0.695 | [0.163] | *** | -0.248 | [0.239] | |
| 15-19歳の子の数 | 0.966 | [0.132] | *** | 1.049 | [0.192] | *** |
| 20-29歳の子の数 | 0.916 | [0.135] | *** | 1.247 | [0.195] | *** |
| 30-39歳の子の数 | 1.307 | [0.435] | *** | -0.910 | [0.587] | |
| 6-11歳の要介助障害者の有無 | 0.603 | [0.976] | | -11.516 | [1.548] | *** |
| 12-14歳の要介助障害者の有無 | 0.085 | [1.469] | | -12.901 | [2.176] | *** |
| 15-19歳の要介助障害者の有無 | 0.342 | [1.192] | | -13.935 | [1.785] | *** |
| 20-29歳の要介助障害者の有無 | 0.528 | [1.109] | | -9.190 | [1.568] | *** |
| 30-39歳の要介助障害者の有無 | 1.627 | [3.257] | | -15.302 | [4.375] | *** |
| 父母との同居 | 0.999 | [0.182] | *** | 6.320 | [0.299] | *** |
| 配偶者あり | 2.643 | [1.899] | | -24.863 | [3.162] | *** |
| 配偶者の年齢 | -0.013 | [0.094] | | 0.416 | [0.148] | *** |
| 配偶者の年齢二乗 | 0.182 | [0.113] | | -0.247 | [0.169] | |
| 配偶者の健康状態は悪い | 0.662 | [0.216] | *** | 1.770 | [0.371] | *** |
| 配偶者が高校・旧制中卒 | 0.662 | [0.403] | * | -2.137 | [0.473] | *** |
| 配偶者が専門学校卒 | 1.257 | [0.428] | *** | -1.538 | [0.555] | *** |
| 配偶者が短大・高専卒 | 1.079 | [0.422] | ** | -4.419 | [0.713] | *** |
| 配偶者が大学・大学院卒 | 1.316 | [0.434] | *** | -7.820 | [0.494] | *** |
| 定数項 | 32.743 | [1.449] | *** | 13.991 | [2.527] | *** |
| 都道府県ダミー | Yes | | | Yes | | |
| Pseudo R ² | 0.008 | | | 0.024 | | |
| Log Likelihood | -311970 | | | -262982 | | |
| N | 76,044 | | | 75,668 | | |

出典：厚生労働省「平成25年国民生活基礎調査」個票に基づき筆者推計

付表 a 各所得、税、社会保険料の定義

| 可処分所得構成要素 | 定義 |
|-------------|---|
| 就労所得 | 雇用者所得＋事業所得＋農耕・畜産所得＋家内労働所得の合計額。雇用者所得は勤め先から受け取った給料、賃金、賞与（ボーナス）を合わせた税込み金額。アルバイト等による所得を含む。事業所得は、事業（農耕・畜産以外）による収入から仕入額、従業員に対する給与などの必要経費を差し引いた所得金額で、漁業・林業による所得を含む。農耕・畜産所得は農耕・畜産業による収入（自家消費分を含む）から、肥料代、農薬代、家畜・家さんの購入費、雇い人の賃金などの必要経費を差し引いた所得金額。家内労働所得は、注文主からの委託を受けて、品物の製造や加工等（校正業務やワープロ入力などを含む）を行って得た所得から必要な経費を差し引いた所得金額。 |
| 財産所得 | 家屋や土地を貸すことによって得た所得や、預貯金、公社債、株式などから得られた利子、配当金（源泉分離課税分を含む）の合計額。家や土地の売却代金、引き出した預貯金、生命保険・損害保険からの受取金を除く。 |
| 仕送り | 定期的または継続的に送られてきた金品の額。品物は時価に換算した額。単身赴任者を送り出している世帯で、単身赴任者の口座から生活費等として定期的に引き出している場合は、その金額を含む。 |
| 企業年金・個人年金等 | 企業年金、生命保険会社、かんぽ生命・銀行・証券会社などの個人年金及び年金型商品、国民年金基金、農業者年金などからの受取額。なお厚生年金基金からの年金は公的年金・恩給として分類する。 |
| その他の所得 | 冠婚葬祭の金、各種祝い金、せん別、見舞金などの受取額。退職金、宝くじの当選金などは含まない。 |
| 公的年金・恩給 | 国民年金、基礎年金、厚生年金（厚生年金基金からの年金を含む）、共済年金、福祉年金、恩給などからの受取額。 |
| 雇用保険 | 雇用保険法の失業等給付の受取額。育児休業給付、介護休業給付を含む。 |
| 児童手当等 | 児童手当、子ども手当、児童扶養手当、特別児童扶養手当、児童育成手当などの児童に関する社会保障給付金の受取額。 |
| その他の社会保障給付金 | 生活保護法による扶助、医療保険による傷病手当金・出産手当金、労働者災害補償保険などのその他法令に基づく支給金の受取額。 |
| 所得税 | 不動産譲渡にかかる所得税を除く。 |
| 住民税 | 道府県（都）税と市町村（区）税の合計額。不動産譲渡にかかる住民税を除く。 |
| 社会保険料 | 医療保険（短期掛金）、年金保険（長期掛金）、介護保険、雇用保険に支払った社会保険料総額。 |
| 固定資産税 | 個人所有の土地・家屋（事業関係分は除く）に対する税額。土地・家屋の名義人が否かに関わらず、実際に支払った人の支払額に基づく。 |

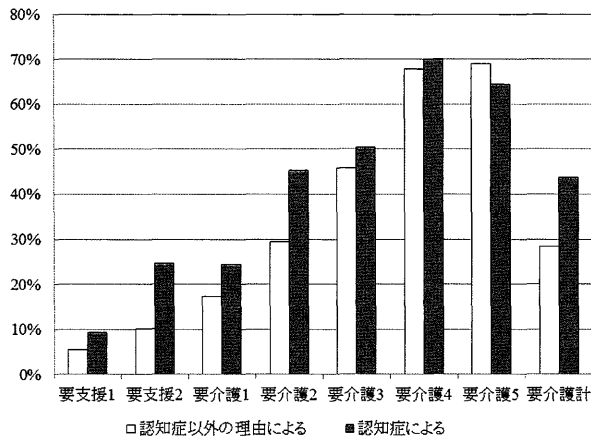
出典：厚生労働省「平成 25 年国民生活基礎調査」所得票（調査票）に基づき筆者作成。

付表 b 記述統計量

| 変数名 | 平成25年 | | | | | | | | | | | |
|-------------------|--------|--------|---------------------|--------|------------------|--------|--------|--------|---------------------|--------|------------------|--------|
| | 男性 | | | | | | 女性 | | | | | |
| | 全体 | | 40歳未満の子と同居・子は要援助でない | | 40歳未満の子と同居・子は要援助 | | 全体 | | 40歳未満の子と同居・子は要援助でない | | 40歳未満の子と同居・子は要援助 | |
| | 平均値 | 標準偏差 | 平均値 | 標準偏差 | 平均値 | 標準偏差 | 平均値 | 標準偏差 | 平均値 | 標準偏差 | 平均値 | 標準偏差 |
| 就業の有無 | 0.963 | 0.189 | 0.981 | 0.137 | 0.979 | 0.144 | 0.708 | 0.455 | 0.683 | 0.465 | 0.560 | 0.497 |
| 週当たり就業時間 | 47.077 | 16.249 | 48.742 | 15.014 | 48.709 | 15.475 | 23.837 | 19.798 | 21.698 | 19.115 | 16.268 | 18.156 |
| 年齢 | 43.973 | 9.693 | 44.337 | 8.603 | 47.397 | 7.334 | 42.717 | 9.088 | 42.593 | 8.235 | 45.596 | 6.936 |
| 年齢二乗 | 20.276 | 8.321 | 20.398 | 7.574 | 23.002 | 6.832 | 19.073 | 7.665 | 18.820 | 7.004 | 21.271 | 6.253 |
| 健康状態が悪い | 0.093 | 0.291 | 0.086 | 0.280 | 0.113 | 0.316 | 0.114 | 0.317 | 0.109 | 0.311 | 0.198 | 0.399 |
| 小学・中学卒 | 0.064 | 0.244 | 0.058 | 0.234 | 0.072 | 0.258 | 0.039 | 0.193 | 0.038 | 0.191 | 0.049 | 0.216 |
| 高校・旧制中卒 | 0.424 | 0.494 | 0.427 | 0.495 | 0.440 | 0.497 | 0.451 | 0.495 | 0.442 | 0.497 | 0.468 | 0.499 |
| 専門学校卒 | 0.105 | 0.307 | 0.108 | 0.310 | 0.090 | 0.287 | 0.155 | 0.362 | 0.155 | 0.362 | 0.142 | 0.350 |
| 短大・高専卒 | 0.035 | 0.185 | 0.036 | 0.187 | 0.040 | 0.196 | 0.202 | 0.401 | 0.212 | 0.409 | 0.216 | 0.412 |
| 大学・大学院卒 | 0.372 | 0.483 | 0.371 | 0.483 | 0.359 | 0.480 | 0.174 | 0.379 | 0.153 | 0.360 | 0.125 | 0.331 |
| 5歳以下の子の数 | 0.279 | 0.590 | 0.436 | 0.691 | 0.143 | 0.412 | 0.292 | 0.599 | 0.407 | 0.674 | 0.126 | 0.389 |
| 6-11歳の子の数 | 0.293 | 0.598 | 0.450 | 0.692 | 0.179 | 0.472 | 0.321 | 0.617 | 0.440 | 0.685 | 0.547 | 0.761 |
| 12-14歳の子の数 | 0.152 | 0.398 | 0.233 | 0.473 | 0.319 | 0.558 | 0.171 | 0.419 | 0.235 | 0.474 | 0.311 | 0.549 |
| 15-19歳の子の数 | 0.212 | 0.500 | 0.325 | 0.588 | 0.483 | 0.713 | 0.242 | 0.527 | 0.331 | 0.592 | 0.466 | 0.702 |
| 20-29歳の子の数 | 0.203 | 0.516 | 0.310 | 0.610 | 0.485 | 0.764 | 0.235 | 0.546 | 0.320 | 0.615 | 0.510 | 0.773 |
| 30-39歳の子の数 | 0.019 | 0.146 | 0.029 | 0.179 | 0.049 | 0.261 | 0.025 | 0.171 | 0.035 | 0.198 | 0.061 | 0.274 |
| 6-11歳の要介助障害者の有無 | 0.004 | 0.061 | 0.000 | 0.000 | 0.335 | 0.472 | 0.004 | 0.064 | 0.000 | 0.000 | 0.309 | 0.462 |
| 12-14歳の要介助障害者の有無 | 0.002 | 0.041 | 0.000 | 0.000 | 0.148 | 0.355 | 0.002 | 0.045 | 0.000 | 0.000 | 0.151 | 0.358 |
| 15-19歳の要介助障害者の有無 | 0.003 | 0.050 | 0.000 | 0.000 | 0.275 | 0.418 | 0.003 | 0.054 | 0.000 | 0.000 | 0.221 | 0.415 |
| 20-29歳の要介助障害者の有無 | 0.003 | 0.054 | 0.000 | 0.000 | 0.261 | 0.440 | 0.004 | 0.061 | 0.000 | 0.000 | 0.279 | 0.449 |
| 30-39歳の要介助障害者の有無 | 0.000 | 0.018 | 0.000 | 0.000 | 0.030 | 0.172 | 0.001 | 0.023 | 0.000 | 0.000 | 0.039 | 0.194 |
| 要介助障害者の主介護者 | 0.001 | 0.032 | 0.000 | 0.000 | 0.093 | 0.290 | 0.012 | 0.107 | 0.000 | 0.000 | 0.863 | 0.344 |
| 父母との同居 | 0.137 | 0.344 | 0.126 | 0.332 | 0.141 | 0.348 | 0.116 | 0.320 | 0.118 | 0.323 | 0.127 | 0.333 |
| 要介助障害者のADL：ほぼ自立 | 0.005 | 0.070 | 0.000 | 0.000 | 0.444 | 0.497 | 0.006 | 0.077 | 0.000 | 0.000 | 0.449 | 0.498 |
| 要介助障害者のADL：外出不可 | 0.004 | 0.065 | 0.000 | 0.000 | 0.374 | 0.484 | 0.005 | 0.070 | 0.000 | 0.000 | 0.364 | 0.482 |
| 要介助障害者のADL：座位保持可 | 0.000 | 0.020 | 0.000 | 0.000 | 0.035 | 0.184 | 0.001 | 0.024 | 0.000 | 0.000 | 0.043 | 0.203 |
| 要介助障害者のADL：排泄等要介助 | 0.001 | 0.028 | 0.000 | 0.000 | 0.069 | 0.254 | 0.001 | 0.030 | 0.000 | 0.000 | 0.067 | 0.250 |
| 要介助障害者のADL：不明 | 0.001 | 0.029 | 0.000 | 0.000 | 0.077 | 0.267 | 0.001 | 0.032 | 0.000 | 0.000 | 0.077 | 0.266 |
| 配偶者あり | 0.808 | 0.394 | 0.980 | 0.141 | 0.978 | 0.148 | 0.820 | 0.384 | 0.891 | 0.312 | 0.840 | 0.367 |
| 配偶者の年齢 | 34.500 | 18.541 | 41.401 | 10.020 | 44.225 | 9.487 | 36.645 | 18.989 | 39.404 | 15.988 | 39.771 | 18.637 |
| 配偶者の年齢二乗 | 15.340 | 9.973 | 18.145 | 7.290 | 20.457 | 6.777 | 17.035 | 10.735 | 18.083 | 9.530 | 19.288 | 10.507 |
| 配偶者の健康状態が悪い | 0.086 | 0.280 | 0.101 | 0.301 | 0.176 | 0.381 | 0.071 | 0.257 | 0.075 | 0.264 | 0.091 | 0.288 |
| 配偶者が小学・中学卒 | 0.025 | 0.155 | 0.029 | 0.168 | 0.030 | 0.172 | 0.046 | 0.210 | 0.051 | 0.220 | 0.057 | 0.232 |
| 配偶者が高校・旧制中卒 | 0.344 | 0.475 | 0.418 | 0.493 | 0.449 | 0.498 | 0.344 | 0.475 | 0.378 | 0.485 | 0.371 | 0.483 |
| 配偶者が専門学校卒 | 0.125 | 0.331 | 0.154 | 0.361 | 0.138 | 0.345 | 0.086 | 0.280 | 0.096 | 0.295 | 0.074 | 0.261 |
| 配偶者が短大・高専卒 | 0.174 | 0.379 | 0.217 | 0.412 | 0.222 | 0.416 | 0.029 | 0.169 | 0.032 | 0.177 | 0.034 | 0.182 |
| 配偶者が大学・大学院卒 | 0.140 | 0.347 | 0.161 | 0.368 | 0.138 | 0.345 | 0.315 | 0.464 | 0.334 | 0.472 | 0.304 | 0.460 |
| N | 76,044 | | 48,369 | | 853 | | 75,668 | | 53,835 | | 1,018 | |

出典：厚生労働省「平成25年国民生活基礎調査」個票に基づき筆者推計。

付表 c 認知症の有無・要介護度別にみた主介護者による半日以上の家族介護提供割合



注：サンプル・サイズの制約により、要介護者は65歳以上に限定している。

出典：厚生労働省「平成25年国民生活基礎調査」個票に基づき筆者計算。

付表 d 主介護者による半日以上の家族介護提供割合の確率（プロビット・モデル）

| 被説明変数: 半日以上の家族介護の提供 | 平成25年 | |
|-----------------------|--------------|----------------------|
| | <i>dF/dx</i> | [<i>Std. Err.</i>] |
| 説明変数 | | |
| 女性 | -0.033 | [0.016] *** |
| 年齢 | -0.003 | [0.001] *** |
| 要介護の理由が認知症 | 0.097 | [0.017] *** |
| 要支援2 | 0.134 | [0.042] *** |
| 要介護1 | 0.246 | [0.039] *** |
| 要介護2 | 0.411 | [0.036] *** |
| 要介護3 | 0.531 | [0.033] *** |
| 要介護4 | 0.669 | [0.022] *** |
| 要介護5 | 0.651 | [0.023] *** |
| Pseudo R ² | 0.170 | |
| Log Likelihood | -2400.4 | |
| N | 4,590 | |

注：サンプル・サイズの制約により、要介護者は65歳以上に限定している。

出典：厚生労働省「平成25年国民生活基礎調査」個票に基づき筆者推計。

「脳機能に関する障害および障害者の加齢に関する就労状況調査」

I. 貴社の概要についてお尋ねします。

問1. 貴社の主な業種（職務内容）について、教えてください。

| |
|--|
| |
|--|

問2. 貴社の設立はいつですか？
（(西暦) 年 月）

問3. 貴社の資本金はいくらですか？
（ 百万円）

問4. 貴社の株式のうち、親会社が株式を保有している割合は何%ですか？
（ %）

問5. 貴社の前年度の売上について、当てはまる番号を1つ選んで○をつけてください。

| | |
|---------------------|----------------|
| 1. 1000万円未満 | 4. 1億円以上3億円未満 |
| 2. 1000万円以上5000万円未満 | 5. 3億円以上10億円未満 |
| 3. 5000万円以上1億円未満 | 6. 10億円以上 |

問6. 貴社で働く常用雇用者（※1）とそれ以外の従業員の数は何人ですか。そのうち、障害のある方は、それぞれ何人ですか？

| | |
|-------|--------------------|
| 常用雇用者 | 全体で()人、障害のある方()人 |
| それ以外 | 全体で()人、障害のある方()人 |

※1) この調査における「常用雇用者」とは、障害者雇用年金制度における定義と同様です。次の①または②に該当し、かつ、1週間の所定労働時間が20時間以上の労働者です。

① 雇用（契約）期間の定めがなく雇用されている労働者

② 一定の雇用（契約）期間を定めて雇用（契約）されている労働者であって、その雇用（契約）期間が反復更新され、(a)雇入れのときから1年を超えて引き続き雇用されると見込まれる労働者、又は、(b)過去1年を超える期間について引き続き雇用されている労働者

問7. 障害者雇用率の算定に当たり、グループ適用の認定を受けていますか？ 該当する番号に1つ○をつけ、認定を受けている場合は親会社・貴社以外の関係会社の数をお答えください。

| | |
|----|--|
| 1. | 受けている ⇒グループ適用の対象となる、親会社と貴社以外の関係会社の数は、()社 |
| 2. | 受けていない |

問 8. 親会社の主な業種（職務内容）は何ですか？最も良く当てはまる番号を1つ選んで○をつけてください。

| | | |
|------------------|--------------------|-------------------|
| 1. 農業 | 7. 情報通信業 | 13. 宿泊業、飲食サービス業 |
| 2. 漁業 | 8. 運輸業、郵便業 | 14. 生活関連サービス業、娯楽業 |
| 3. 鉱業、採石業、砂利採取業 | 9. 卸売業、小売業 | 15. 教育、学習支援業 |
| 4. 建設業 | 10. 金融業、保険業 | 16. 医療、福祉 |
| 5. 製造業 | 11. 不動産業、物品賃貸業 | 17. 複合サービス事業 |
| 6. 電気・ガス・熱供給・水道業 | 12. 学術研究・専門技術サービス業 | 18. その他（ ） |

問 9. 親会社の資本金はいくらですか？

（ ）百万円

問 10. 親会社の常用雇用者数は何人ですか？

（ ）人

問 11. 以下の表に、貴社で働く障害や病気を持つ常用雇用者数を、労働時間や障害・病気の別に、ご記入ください。

| 全ての常用労働者数 (週の労働時間が 20 時間以上) | | うち短時間労働者 (週の所定労働時間が 20 時間以上 30 時間未満) | |
|--|----------------|---|----------------|
| 1 視覚障害者 | 名 うち重度 名 | 1 視覚障害者 | 名 うち重度 名 |
| 2 聴覚・言語障害者 | 名 うち重度 名 | 2 聴覚・言語障害者 | 名 うち重度 名 |
| 3 肢体不自由者 | 名 うち重度 名 | 3 肢体不自由者 | 名 うち重度 名 |
| 4 内部障害者 | 名 うち重度 名 | 4 内部障害者 | 名 うち重度 名 |
| 5 知的障害者 | 名 うち重度 名 | 5 知的障害者 | 名 うち重度 名 |
| 6 精神障害者 | 名 | 6 精神障害者 | 名 |
| 以下の病気・症状の診断を受けている方(上記障害者に含まれる方についてもカウントしてください) | | | |
| 若年性認知症 | うち手帳取得者 名 名 | 若年性認知症 | うち手帳取得者 名 名 |
| 高次脳機能障害 | うち手帳取得者 名 名 | 高次脳機能障害 | うち手帳取得者 名 名 |
| 発達障害 | うち手帳取得者 名 名 | 発達障害 | うち手帳取得者 名 名 |
| 難病 | うち手帳取得者 名 名 | 難病 | うち手帳取得者 名 名 |

問12. 貴社で働く障害や病気を持つ常用雇用者の仕事内容について、下記の該当する全ての番号を選び○をつけてください。

| | | | |
|-----|--------------------------|-----|-----------|
| 1. | 事務(一般事務・会計事務等) | 8. | クリーニング |
| 2. | プログラミングなどIT技術業務 | 9. | 清掃 |
| 3. | IT以外の専門技術業務(医療、研究、税・法律等) | 10. | マッサージ・理美容 |
| 4. | 販売・営業 | 11. | 介護サービス |
| 5. | 印刷・製本等 | 12. | 農作業 |
| 6. | 郵便・メール業務(集配/仕訳など) | 13. | 管理人・警備業務 |
| 7. | 単純作業(製造、組立、検査、包装、運搬等) | 14. | 輸送・機械運転 |
| 15. | その他() | | |

問13. 貴社で働く障害や病気を持つ常用雇用者の一人当たり平均年収について、当てはまる番号を1つ選んで○をつけてください。

| | | | | | |
|----|-----------------|----|-----------------|----|-----------------|
| 1. | 100万円未満 | 3. | 150万円以上 300万円未満 | 5. | 400万円以上 500万円未満 |
| 2. | 100万円以上 150万円未満 | 4. | 300万円以上 400万円未満 | 6. | 500万円以上 |

Ⅱ.雇用されている障害者の加齢についてお尋ねします。

問14: 貴社で働く障害や病気を持つ常用雇用者の年齢構成をお答えください。

| | | | | | |
|---------|---|---------|---|---------|---|
| 20歳未満 | 名 | 20歳～29歳 | 名 | 30歳～39歳 | 名 |
| 40歳～49歳 | 名 | 50歳～59歳 | 名 | 60歳以上 | 名 |

問15: 貴社で働く障害者の加齢によって、下記のような就労上の問題は起きていますか? 当てはまるものを全て選んで○をつけてください。

| | |
|-----|------------------------------|
| 1. | 視覚、聴覚機能の低下による職務遂行の困難 |
| 2. | 運動機能の低下による職務遂行の困難 |
| 3. | 運動機能の低下による通勤、仕事上の移動における困難 |
| 4. | その他、加齢や障害進行による体調悪化による職務遂行の困難 |
| 5. | 体力低下による職務遂行の困難 |
| 6. | 集中力、注意力の低下 |
| 7. | 記憶力、判断力の低下 |
| 8. | 活力や仕事への情熱の低下 |
| 9. | 精神的ストレスの増加 |
| 10. | 同僚、上司、部下とのコミュニケーションの悪化 |
| 11. | 対人業務の困難 |
| 12. | 通院、入院、治療の必要の増加による職務遂行の困難 |
| 13. | その他(具体的にお答えください) |

問16：加齢による就労上の問題が特に顕著となっている従業員の人数を、障害や症状の種別ごとにお答えください。

| | | | | | |
|---|---|---------|---|---------|---|
| 1.視覚障害 | 名 | 2.聴覚障害 | 名 | 3.肢体不自由 | 名 |
| 4.内部障害 | 名 | 5.知的障害 | 名 | 6.精神障害 | 名 |
| 以下の病気・症状の診断を受けている方(上記障害に含まれる方についてもカウントしてください) | | | | | |
| 若年性認知症 | 名 | 高次脳機能障害 | 名 | 発達障害 | 名 |
| 難病 | 名 | | | | |

問17. 貴社では高齢になった障害を持つ雇用者の方が働ける環境はあると思いますか？

1. ある (→どのような環境ですか？当てはまるものを全て選んで○をつけてください)
 - a. 休職制度が整っている
 - b. 症状に対応できる柔軟な福利厚生が充実している
 - c. 症状や状況に応じて職務内容を柔軟に変更できる
 - d. 症状や状況に応じて勤務形態を柔軟に変更できる
 - e. 症状や状況に応じて作業環境を工夫できる
 - f. 症状を理解し援助してくれる同僚が多くいる
 - g. その他 ()
2. ない
3. わからない

問18：もし、貴社で働く雇用者が、定年退職年齢前に、加齢に伴う労働能力の低下によって現職での継続が困難となり、さらに、配置転換等による職務の変更も難しい場合、どのように対応することが望ましいと考えますか？貴社での過去の対応や、現在の方針、あるいは、行政に求める支援などについて、下記の枠内に自由にご意見をお聞かせください。