

【全員の方にお聞きします。】

問 27 あなたは、これまでに 10 万円以上のお金を借りたことがありますか。借りたことがある場合は、借り先にあてはまるすべてに○をつけてください。(○はいくつでも)

1 親または保護者	5 日本学生支援機構(奨学金)	8 その他
2 親族	6 銀行・郵便局等	(具体的に)
3 職場の人	7 消費者金融会社	9 10万円以上のお金を借りたことはない
4 友人		

問 28 あなたは、平日(学校や仕事のある日)に、一日3食を食べますか。(○は1つ)

1 ほぼ毎日3食食べる	2 ほぼ毎日2食食べる	3 ほぼ毎日1食食べる
-------------	-------------	-------------

【問 28 で「2」または「3」を選んだ方にお聞きします。】

(1) 平日に3食食べないときの、主な理由は何ですか。最もあてはまるものをお選びください。

(○は1つ)

1 食費を節約したい	4 子どものころからの習慣
2 時間がない	5 その他
3 食欲がない	(具体的に)

【全員の方にお聞きします。】

問 29 あなたは、平日(学校や仕事のある日)の夕食に何を食べますか。1週間の回数について、最もよくあるパターンを書いてください。

(a) 家族が作った食事	週 回	(e) 飲食店での外食	週 回
(b) 自分で作った食事	週 回	(f) その他	週 回
(c) コンビニなどで購入したもの	週 回	(具体的に)	
(d) ファーストフード	週 回	(g) 夕食を食べない	週 回

問 30 あなたは、次の食品を少なくとも1日に1回は食べていますか。1日に1回は食べているものすべてに○をつけてください。(○はいくつでも)

1 肉、魚、卵などの動物性たんぱく質	3 野菜
2 大豆・小麦等の植物性たんぱく質	4 果物

問 31 あなたは、以下の(a)～(g)の国・東京都の制度を知っていますか。それぞれについて、あてはまるものに○をつけてください。(○はそれぞれ1つずつ)

	利用したことがある	知っているが、利用したことはない	知らない
(a) 無料学習支援 →	1	2	3
(b) 若者サポートステーション →	1	2	3
(c) 受験生チャレンジ支援貸付 →	1	2	3
(d) 教育支援資金貸付 →	1	2	3
(e) 自立相談支援事業 →	1	2	3
(f) 母子・父子福祉資金 →	1	2	3
(g) ひとり親家庭の子ども学習支援事業 →	1	2	3

【問 31 で、1つでも「2 知っているが、利用したことはない」を選んだ方にお聞きします。】

(1) あなたがその制度を利用しなかった理由は何ですか。あてはまるものをいくつでもお選びください。

(○はいくつでも)

- | | |
|------------------|----------------|
| 1 制度についてくわしく知らない | 5 利用するのが、恥ずかしい |
| 2 申込み方法がわからない | 6 その他（具体的に) |
| 3 制度を利用する条件が厳しい | 7 利用する必要がある |
| 4 手続きが面倒 | |

【全員の方にお聞きします。】

問 32 あなたの健康状態についておうかがいします。最も近いものに○をつけてください。(○は1つ)

1	2	3	4	5
良 い	まあ良い	普 通	あまり良くない	良くない

問 33 あなたは、自分が必要と思う時に、医者にかかることができますか。健診も含めてお答えください。

(○は1つ)

1	2	3	4
いつでもできる	できないことがある (経済的理由により)	できないことがある (その他の理由により)	医者にかかる必要を 感じたことはない

問 34 あなたは、自分が必要と思う時に、歯医者にかかることができますか(健診含む)。(○は1つ)

1	2	3	4
いつでもできる	できないことがある (経済的理由により)	できないことがある (その他の理由により)	歯医者にかかる必要を 感じたことはない

問 35 あなたが今、一番困っていることは何ですか。ご自由にお書きください。

質問は以上です。ありがとうございました。

[4] 諸外国における子どもの貧困指標

Recent Developments in Child Poverty Policy in the UK: Report on a Fact-Finding Survey

Oleksandr Movshuk
University of Toyama

Outline

- Survey summary
- Background and major features of the 2010 Child Poverty Act
- Release of First and Second Child Poverty Strategies
- Welfare Reform and Work Bill to replace the 2010 Child Poverty Act
- Current situation with the child-poverty legislation, and projected changes in the UK child poverty

Summary of the fact-finding survey

Duration: March 2-7, 2016

Survey destinations:

- the Child Poverty Unit of the UK Government
- the University of York
- London School of Economics
- Child Poverty Action Group

Survey participants:

- Aya Abe (Professor, Tokyo Metropolitan University)
- Oleksandr Movshuk (Professor, University of Toyama)
- Yuko Tamiya (Associate Professor, Kobe Gakuin University)

Background

- The commitment to eradicate child poverty in the UK by 2020 was announced by Tony Blair in March 1999
- Gordon Brown, the next Prime-Minister from the Labour Party, announced to make the commitment legal, in a speech to the Labour Party Conference in September 2008
- Initially, the Conservative Party was also supporting the goal of eradicating the child poverty, with David Cameron, its leader, made a major speech on the topic in March 2007, and stated that “Ending child poverty is central to improving child well-being”
- Consequently, the Parliament passed the Child Poverty Act 2010 with a cross-party support from major political parties

Major features of the Child Poverty Act

- The Act legally committed the UK government to reducing child poverty
 - Specific targets were specified to 4 measures of child poverty: a relative low income, a low income measured in real terms, a combined low income and material deprivation, and a persistent poverty
 - The UK Government was required to publish a new child poverty strategy every three years
 - Social Mobility and Child Poverty Commission was set up to provide guidance on child poverty strategies
 - The Government was required to publish annual progress reports with respect to the four child poverty targets
-

Poverty targets in the Child Poverty Act

1. **Relative low income:** equalized net household income less than 60% of the median; target <10% of children
2. **Absolute [anchored] low income:** equalized net household income less than 60% of the median of 'adjusted base amount', fixed in 2010/2011 prices; target <5% of children
3. **Combined low relative income and material deprivation:** equalized net household income less than 70% of the median and a material deprivation; target <5% of children
4. **Persistent poverty:** equalized net household income less than 60% of the median for 3 years out of 4; target: <7% of children
5. Subsequently, a new measure of **severe child poverty** was added in 2011: equalized net household income less than 50% of the median and a material deprivation; target: 0% of children

Technical terms of child poverty indices

Child poverty indices are published in **Households Below Average Income (HBAI)**, an annual report of the UK Government.

Income is disposable household income, collected by the Family Resources Survey of around 20,000 households

Household size is normalized by a modified OECD equivalence scale, with 0.67 for the household head, 0.33 for each subsequent adult, 0.20 and 0.33 for each child aged 0-13 and 14-18, respectively

Treatment of **housing costs**: The poverty targets in the Child Poverty Act are specified for income before housing costs (BHC), though the HBAI also reports comparable poverty rates for after housing costs (AHC)

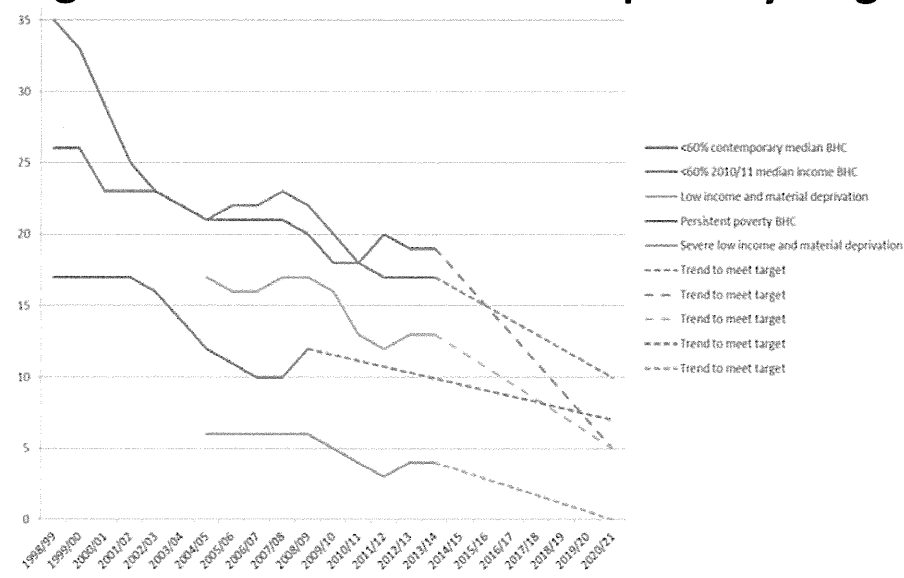
Material deprivation: defined for families that has a material deprivation score of 25 or more out of a possible 100 (as explained below)

Scores in calculating the child deprivation index

Material deprivation questions	Weights	Final Scores
For children		
Outdoor space or facilities nearby to play safely	0.921	5.89
Enough bedrooms for every child of 10 or over of a different sex to have their own bedroom	0.852	5.45
Celebrations on special occasions such as birthdays, Christmas or other religious festivals	0.954	6.09
Leisure equipment such as sports equipment or a bicycle	0.860	5.50
A family holiday away from home for at least one week a year	0.606	3.87
A hobby or leisure activity	0.710	4.54
Friends around for tea or a snack once a fortnight	0.631	4.04
Go on school trips	0.879	5.61
Toddler group/nursery/playgroup at least once a week	0.684	4.37
Attends organised activity outside school each week	0.650	4.15
Fresh fruit and vegetables eaten by children every day	0.902	5.76
Warm winter coat for each child	0.970	6.20
For adults		
Enough money to keep home in a decent state of decoration	0.745	4.76
A holiday away from home for at least one week a year, whilst not staying with relatives at their home	0.519	3.31
Household contents insurance	0.679	4.34
Regular savings of £10 a month or more for rainy days or retirement	0.550	3.51
Replace any worn out furniture	0.531	3.39
Replace or repair major electrical goods such as a refrigerator or a washing machine, when broken	0.643	4.11
A small amount of money to spend each week on yourself, not on your family	0.602	3.85
In winter, able to keep accommodation warm enough	0.870	5.56
Keep up with bills and regular debt payments	0.893	5.70
Sum of all weights	15.649	100

Source: HBAI: Quality and Methodology Information Report

Progress with the official child poverty targets



Source: Bradshaw J. et al. (2016) "Children of the Recession: UK"

Child Poverty Strategies

- Soon after the Child Poverty Act came into effect, the Labor Party lost to the Conservative Party in 2010 general elections, and a coalition government of Conservatives and Liberals was formed
- The government stance on child poverty underwent several major changes, as evident in its reports on child poverty strategy
- The first report was published in October 2013, and concluded that the 2020 child poverty targets were likely to be missed by a considerable margin, due to the slow economic recovery after the Lehman shock
- The second report on Child Poverty Strategy for 2014-2017 was published in June 2014. Rather than focusing on income and material deprivation, it emphasized measures that tackle the "root causes" of child poverty: the lack of work, low educational outcomes, family breakdown, problem debt, and alcohol dependency (so called "life chances").

Responses to the shift towards “root causes” of child poverty

- The government’s intention to downplay income-based indicators of child poverty, and replace them “root causes” of poverty was widely criticized among academic experts and charitable organizations (such as Child Poverty Action Group, Joseph Rowntree Foundation, etc.)
- The Department of Work and Pensions also conducted the official Evidence Review of various factors of poverty, with emphasis on
 - Certainly (does the factor have effect)
 - Strength (how big is the effect)
 - Coverage (how many children are affected)
- The Review found that the most important factor of child poverty, with consistently high certainty, strength, and coverage, was the lack of sufficient income from parental employment

Responses to the shift towards “root causes” of child poverty (cont.)

- Conversely, the report concluded that many “root cases” of child poverty had relatively lower evidence base for reducing child poverty

Table 1: Relative influence of factors on length of child poverty spell

Factor	Certainty	Strength	Coverage
Long-term Worklessness & Low Earnings	High	High	High
Parental Qualifications	High	High	High
Family Instability	High	Medium	Medium
Family Size	High	Medium	Medium
Parental Ill Health and Disability	Medium	Medium	Medium
Drug & Alcohol Dependency	High	High	Low
Child Ill Health	Medium	Low	Low
Housing	Low	Low	Medium
Debt	Low	Low	Medium
Neighbourhood	Low	Low	Medium
Educational Attainment	N/A	N/A	N/A
Non-Cognitive Development	N/A	N/A	N/A
Home Learning Environment	N/A	N/A	N/A

Source: Department of Work and Pensions “An evidence review of the drivers of child poverty for families in poverty now and for poor children growing up to be poor adults”

Welfare Reform and Work Bill

- Despite the widespread outcry about the Child Poverty Strategy 2014-2017, the Government pressed on with changing child poverty measures in the Child Poverty Act
 - The move accelerated after general elections in 2015, when the Conservative Party won a single majority and abandoned its coalition with Liberal Party
 - The radical shift in dealing with child poverty occurred in the Welfare Reform and Work Bill. The Bill criticized the reliance of the Child-Poverty Act on income-based measures of poverty, and suggested replacing them with the following new measures:
 - Children living in workless households
 - Children living in long-term workless households
 - The educational attainment of children at age 16
 - The educational attainment of disadvantaged children at age 16
-

Welfare Reform and Work Bill (Cont.)

- The Bill defined long-term workless households by the lack of employment in the past 12 months for at least one adult member of household,
- Similarly, disadvantaged children were those who received free school meals in the past 6 years, or were looked after by the local authority for more than 6 months.
- The Bill renamed the Social Mobility and Child Poverty Commission to the Social Mobility Commission
- The Bill repealed the statutory child poverty targets in the Child Poverty Act 2010, so that the government no longer was obliged to meet them by 2020
- The Bill removed the legal duty to prepare a triennial strategy on child poverty

Negative public reaction to the Welfare Reform and Work Bill

- The Bill was widely criticized by academics, local authorities, charities and others, who pointed that the proposed measures of poverty could neglect many children in need
 - For example, worklessness could be a bad proxy for children's circumstances, with as many as two-thirds of UK children below the poverty line living with a working adult. The new legislation would not consider these children as poor
 - When the government conducted a consultation of the proposed measures, just 1% of respondents supported removing income from poverty measurement, and replacing it with new indicators.
 - In February 2016, a joint letter against the new child poverty statistics was signed by 170 prominent academics, and published in The Times.
-

The latest situation with child-poverty legislation

- The public outcry had little effect on the Government. The Welfare Reform and Work Bill was adopted in the House of Commons in late 2015, but was rejected by the House of Lords in February 2016.
- At present, the Bill is back to the House of Commons for adjustments that may be acceptable to the House of Lords (in so-called ping-pong process)
- The latest reports in the media and discussions with experts during the fact-finding survey indicate that the Government intend to do a partial U-turn over changes to measuring child poverty

The latest situation with child-poverty legislation (Cont.)

- Specifically, the bill will continue to include a legal duty to publish levels of income-based poverty among children, including material deprivation
- However, the latest Bill still omits any legal commitment to reduce child poverty by a specific date, which were the key features of the Child Poverty Act 2010,
- By general expert view, it is very unlikely that 2010-style targets would be introduced, even with indicators that are advocated by the current government.

Expected effect on child-poverty rate

- When asked about expected changes in child poverty rates, several experts agreed with latest projections from the Institute for Fiscal Studies (IFS), a widely-respected think tank
- In early March, the IFS published a forecast on “Living Standards, Poverty and Inequality in the UK: 2015-16 to 2020-21”, and predicted that relative poverty rate for children will increase from the current level of 17.8 percent to 25.7 percent in 2010-2021. As a result, 3.6 million of children will be in relative poverty, up from 2.4 million now, with 50 percentage point increase in the number of poor children.
- The expected dramatic worsening would be in sharp contrast to developments between mid-1990s and 2010, when the UK reduced child poverty more than any other country, tracked by the Luxemburg Income Study (Bradshaw et al., 2016).

Ⅲ. 研究成果の刊行に関する一覧表

III. 研究成果の刊行に関する一覧表

新聞

発表者氏名	論文タイトル名	発表誌名	掲載月日	掲載年
阿部 彩	「【経済教室】格差を考える（下） ：対立避け社会の連帯を」	日本経済新聞	2015/02/12	2015
阿部 彩	「【経済教室】貧困の連鎖止められるか(下) 公教育の立て直しが急務」	日本経済新聞	2015/12/29	2015

雑誌

発表者氏名	論文タイトル名	発表誌名	巻号	ページ	出版年
阿部 彩	「子どもの貧困とは何か」	『世界の児童と母性』	第79号	2-6	2015
阿部 彩	「子どもの健康格差はなぜ起こる？」	『チャイルドヘルス』	第18巻 第11号	52-54	2015
阿部 彩	「貧困率の男女格差：30年間を経て」	『女性白書2015』	—	75-78	2015
阿部 彩	「書評：山田篤裕・布川日佐史・『貧困研究』編集委員会編『最低生活保障と社会扶助基準』」	『貧困研究』	第14号	113-115	2015

IV. プロジェクト進行記録

IV. プロジェクト進行記録

1. 研究会・講演会・シンポジウム

(1)平成 27 年 6 月 23 日 (火) 13:00～16:00

講演：渡辺 由美子 (NPO 法人キッズドア 理事長)

「すべての子どもが夢と希望をもてる社会へ」

参加者：阿部 彩 (研究代表者), 首都大学東京 学生・教員

(2)平成 27 年 7 月 7 日 (火) 14:00～17:00

講演：松本伊智朗 (北海道大学教育学研究院 教授)

「子ども虐待と家族－「重なり合う不利」と社会的支援－」

参加者：阿部 彩, 首都大学東京 学生・教員

(3)平成 27 年 7 月 10 日 (木) 14:00～16:00

「子どもの貧困の実態と指標の構築に関する研究」中間報告会
公開シンポジウム『子どもの貧困指標－研究者からの提案－』

報告：①阿部 彩

「子どもの貧困対策に関する大綱」に示された指標, 「経済面からの検討」

②末富 芳 (研究協力者)

「教育関連指標について」

③藤原武男 (研究協力者)

「子どもの貧困に関する健康指標」

④阿部 彩 ほか 子どもの貧困指標検討チーム

「子どもの貧困指標－研究者からの提案－」

登壇者：モヴシュク・オレクサンダー (研究分担者), 田宮遊子 (研究分担者),

卯月由佳 (研究協力者), 金子能宏 (研究協力者)

司会：竹沢純子 (研究分担者)

参加人数：82 名

(4)平成 27 年 7 月 17 日 (金) 14:30～16:30

講演：立岩真也 (立命館大学大学院先端総合学術研究科 教授)

「障害と私的所有論」

参加者：阿部 彩, 首都大学東京 学生・教員

(5)平成 28 年 2 月 22 日 (月) 10:30～12:30

報告：①大石亜希子 (千葉大学法政経学部 教授)

「子どもの生活実態調査・分析について－女性労働の視点から－」

②湯澤直美 (立教大学コミュニティ福祉学部 教授)

「子どもの生活実態調査・分析について－児童福祉の視点から－」

参加者名：小田川華子 (首都大学東京子ども・若者貧困研究センター 特任研究員),
内藤朋枝 (首都大学東京子ども・若者貧困研究センター RA)
阿部 彩

(6)平成 28 年 2 月 23 日 (火) 11:00～15:00

「子どもの貧困の実態と指標の構築に関する研究」最終報告会

報告：①金子能宏 (研究協力者)

「手助け見守りを要する子ども (障害をもつ子ども) のいる世帯の所得状況と就業状況」

②田宮遊子 (研究分担者)

「三世帯同居と貧困の関係」

③浦川邦夫 (研究協力者)

「2000 年代の子育て世帯の貧困指標の変化－要因分解を通じた分析」

④阿部 彩 (研究代表者)

「経済危機と子どもの貧困：日本のケース

(ユニセフ・イノチェンティセンターのレポートから)」

参加者名：藤原武男, 末富 芳, 渡辺久里子 (研究協力者)

2. 国際研究セミナー (海外)

(1) 国際社会保障研究連盟 (FISS) 国際研究セミナー

「22nd FISS International Conference」

Department of Social Work, The Chinese University of Hong Kong

期 間：平成 27 年 6 月 7 日 ～ 6 月 9 日

開催地：香港 (中国)

参加者：阿部 彩

用務概要と研究の関連について：

本会議は、貧困、社会保障に関する最も関連が深い国際会議であり、今回の会議にて EU などにおける貧困測定最新の研究報告がなされた。

本会議から得られた情報は、当該研究に即応用できるものである。

3. 「諸外国における子どもの貧困指標」に関する海外ヒアリング

(1) イギリス

期 間：平成 28 年 3 月 1 日 ～ 3 月 6 日

訪問者：阿部 彩，モヴシユク・オレクサンダー，田宮遊子

訪問機関：

- ① Child Poverty Unit (教育省と労働年金省内)
- ② Child Poverty Action Group York University (ヨーク大学)
- ③ London School of Economics (LSE)

用務概要と研究の関連について：

本研究プロジェクトにおいては、日本における新しい子どもの貧困指標の開発を目的としており、そのために、諸外国における子どもの貧困指標および貧困対策をヒアリングしている。昨年度は、ドイツ、オランダ、アメリカ等のヒアリングを行い、本年は、イギリスのヒアリングを行った。本出張は、このヒアリングを実施したものであり、イギリスにおける子どもの貧困対策法および公式な子どもの貧困指標についてイギリス政府の関係省庁、有識者、NPO 団体などのヒアリングを行った。

4. 「東京 子どもの生活実態調査」企画・設計・事前調査業務

1. 業務目的

東京都在住の（16～23歳の）子ども・若者の生活の困窮の頻度、子ども・若者の生活困窮者の属性（性別、年齢、世帯タイプ、地域、外国ルーツなど）、リスク要因（学校でのいじめ、不登校、幼少期の経験など）、貧困の連鎖の度合い等を把握するための実態調査の企画・調査設計、関連文書印刷および対象者の抽出方法の検討と抽出・依頼業務を行う。

2. 業務内容

1) 調査の企画と設計

2. の目的を果たすために、4. にて示す項目を含んだ調査票と調査対象者の抽出方法を設計・企画する。

2) 調査対象者の抽出

1) の抽出方法に基づき、調査対象者の抽出を行う。抽出には、調査対象の市町村に対して、住民基本台帳閲覧の申請を行い、住民基本台帳から16～23歳の世帯員のいる2,200世帯を抽出する。

3) 関連文書の設計と印刷

調査実施関連の文書（調査依頼書、事前依頼文書、調査票、調査票封筒）のデザイン

および印刷を行う。

4) 対象者への事前依頼

2)にて抽出した対象者に対して調査の事前依頼ハガキを発送する。

3. 調査内容

以下の情報が得られる

(本人調査)

基本属性：性別、年齢、就労 (and/or) 就学、世帯タイプ、父母の国籍

就学の場合：学校タイプ (専門学校や職業関連も含める)

就労 (アルバイトも含む) の場合：就労形態、月収、勤務時間 (長時間労働)、給料未払いや昇給の見通し

Well-being: 友人、孤立、将来の展望、抑うつ度、主観的健康度

リスク要因：生育期の状況 (ひとり親家庭、親の離婚、死別、精神疾患、被虐待)

過去の学校経験 (いじめ、不登校、学校ごらい、・・・)、過去の教育歴 (幼稚園+保育園、小中学校のタイプ)

(保護者調査)

基本属性：世帯タイプ (同居者)、家計の担い手の職業

経済的安定度：年収

困窮：住宅関係 (住居タイプ、家賃)、家計の困窮 (家賃・公共料金の滞納、サービス停止の経験)、食費の困窮経験、衣服の困窮経験、

(就学の場合) 高校学費援助、奨学金、

リスク要因：過去の生保、過去の貧困経験 (子どもが生まれてから)、就学援助費の受給経験

貧困の連鎖：保護者の生育期のリスク

4. 委託先の条件

- サンプル数が2000以上の子育て世帯を対象とする調査員調査を行った経験があること
- 世帯タイプ (二親世帯、片親世帯) を考慮した住民基本台帳からの抽出を行ったことがあること
- 子育て世帯に対する調査員調査において回収率が高める経験とノウハウを蓄積していること

5. 作業スケジュール

【2016年1月】入札・調査企画・設計

【 2月】調査企画・調査票設計

【 3月】対象者の抽出・依頼・調査票納入

6. 成果物および提出期限

調査企画書（調査票、抽出方法の詳細などを記載した文書）、各種印刷物
提出期限は、2016年3月20日とする。