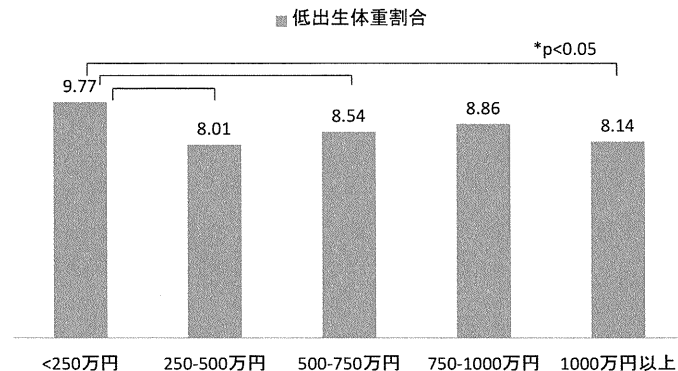


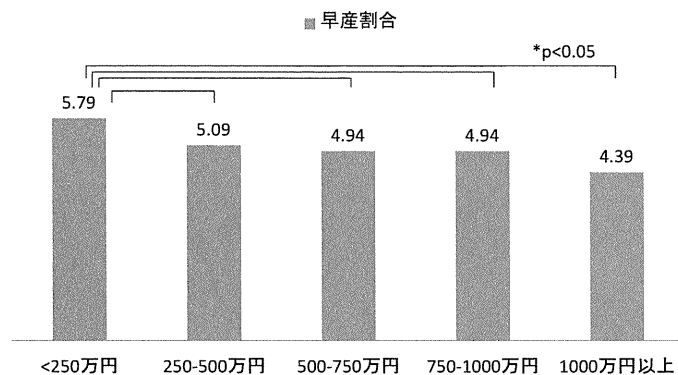
可能性のある子どもの貧困に関する健康指標

- 出生時
 - 低出生体重
 - 早産
 - 脳性まひ
- 3歳まで
 - 虫歯
 - 虐待(揺さぶり、口塞ぎ)
 - 自閉症スペクトラム障害
 - 発達の遅れ
 - アレルギー疾患
 - 予防接種
- 3-6歳(未就学期)
 - 問題行動
 - 虫歯
 - 喘息
 - 肥満・やせ
 - 朝食欠食
- 小学校
 - 不登校
 - 自尊心、メンタルヘルス
- 中学校
 - 暴力
 - 自殺念慮

所得と低出生体重割合 21世紀出生児縦断調査より

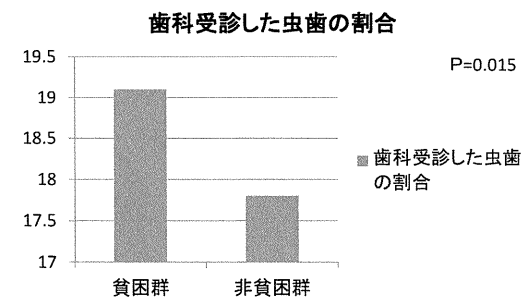


所得と早産割合 21世紀出生児縦断調査より



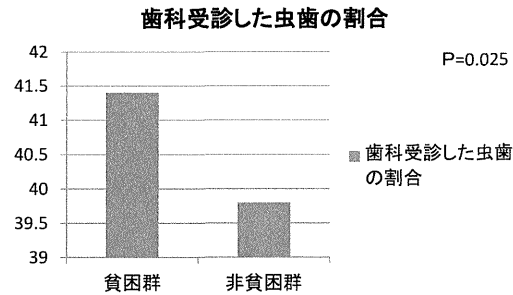
所得と虫歯(受診したもののみ) 21世紀出生児縦断調査より

- 3.5歳時の等価可処分所得の中央値の50%(137万円)で相対的貧困を定義(13.7%該当)

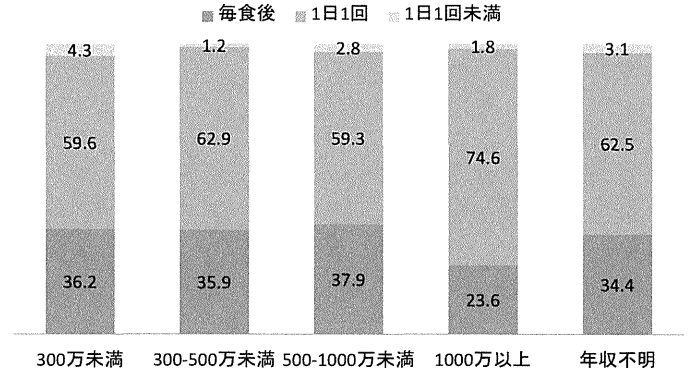


所得と虫歯(受診したもののみ) 21世紀出生児縦断調査より

- 7歳時の等価可処分所得の中央値の50%(148万円)で相対的貧困を定義(14.3%該当)

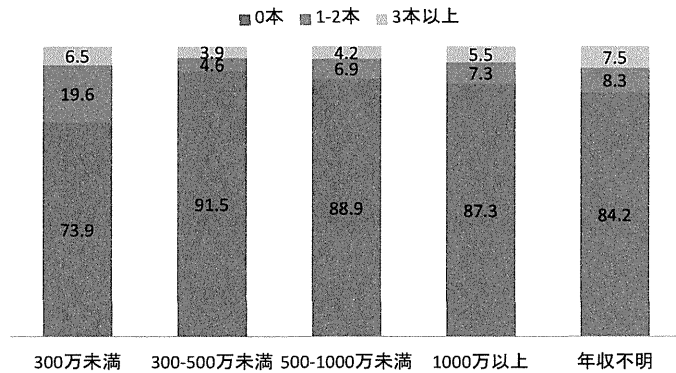


「まちと家族の健康」調査における世帯収入と未就学児の歯磨きとの関連



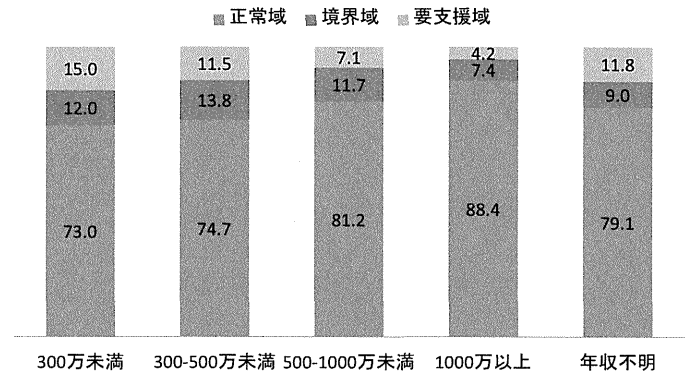
カイニ乗検定: p=0.56

「まちと家族の健康」調査における世帯収入と未就学児の虫歯との関連



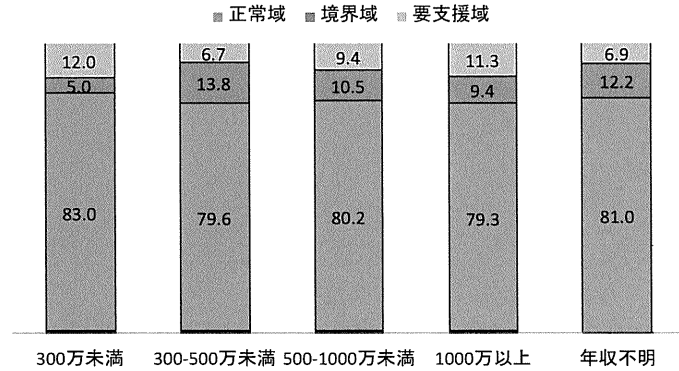
カイニ乗検定: p=0.061

「まちと家族の健康」調査における世帯収入と4-16歳児のSDQ問題行動との関連



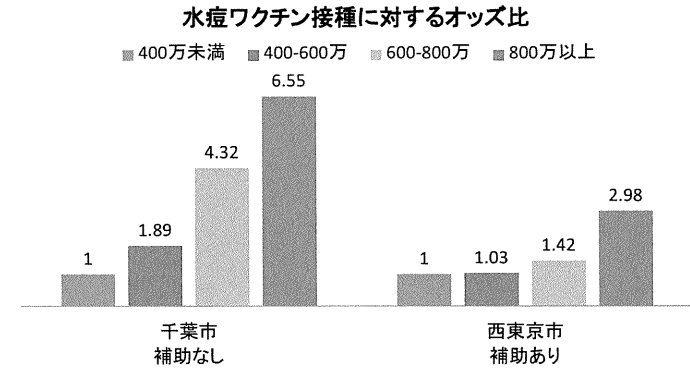
カイニ乗検定: p<0.001

「まちと家族の健康」調査における世帯収入と4-16歳児の向社会性(思いやり)との関連



カイニ乗検定: p=0.012

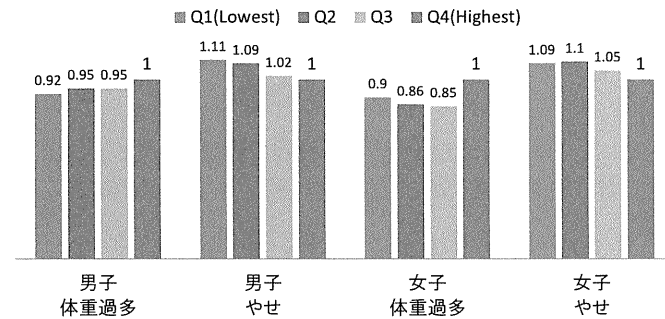
所得と水痘ワクチン接種(1歳半~2歳時)



Nagaoka & Fujiwara, under review

所得と子どもの肥満・やせ 21世紀出生児縦断調査より

- 2008年までの所得の平均と2008年(8歳時)の肥満・やせとの関連



リーマンショックの影響は？

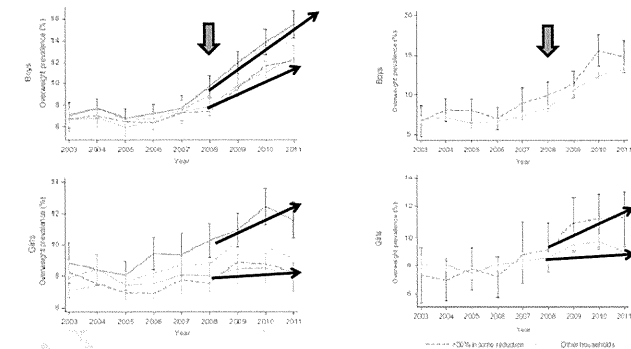


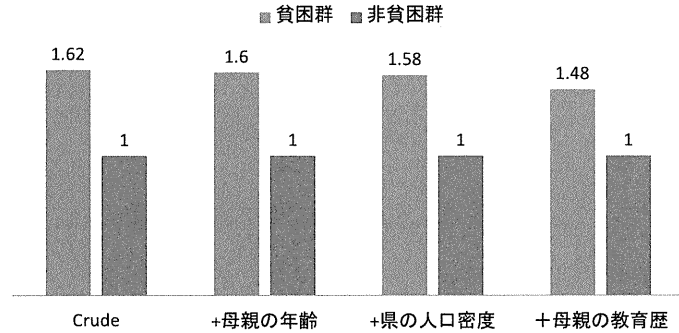
Figure 1. Overweight prevalence with 95% confidence intervals in boys and girls by year and household income quartile.

Figure 2. Overweight prevalence by year in boys and girls from households experiencing a ~30% income reduction in connection to the global economic crisis and in children from households with no such income reduction.

Ueda et al, Int J Obes, in press

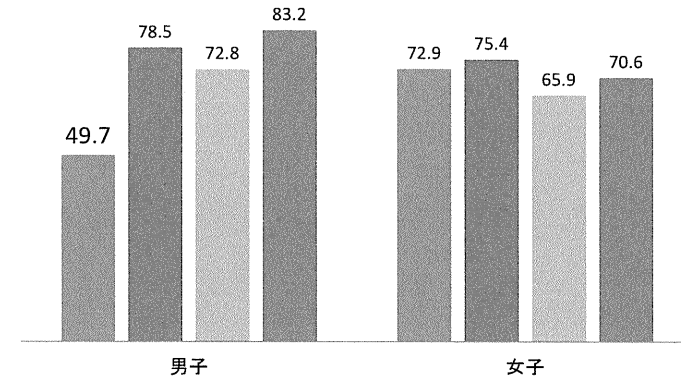
所得と7歳時の喘息による入院 21世紀出生児縦断調査より

7歳時の相対的貧困の喘息入院(0.4%)に対するオッズ比



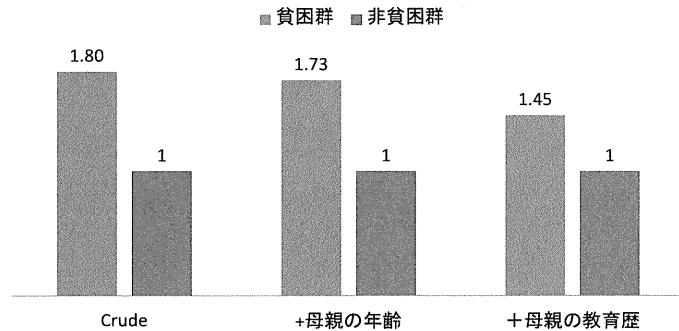
足立区における8歳以上の子どもの 肺機能(%FEV1秒量)と世帯年収

■ 300万円未満 ■ 300-750万円 ■ 750-1500万円 ■ 1500万円以上



所得と7歳時の朝食欠食 21世紀出生児縦断調査より

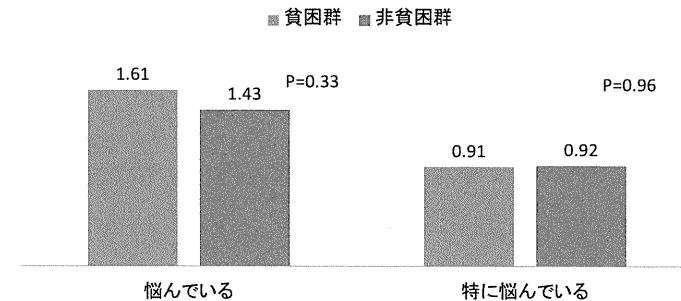
7歳時の相対的貧困の朝食欠食(3.5%)に対するオッズ比



所得と不登校リスク

7歳時の貧困と8歳時の「学校に行きたがらない」との関連

子どもの日常生活の悩みについて
「学校に行きたがらない」と答えた世帯の割合(%)



どれが指標として使えるか？

- インพุット指標ではない
- 時系列での比較が可能
- 医療レベルの向上等に左右されにくい

どれが指標として使えるか？

- | | | | |
|---------|---|---------------|---|
| • 低出生体重 | × | • 自閉症スペクトラム障害 | × |
| • 早産 | ○ | • 問題行動 | × |
| • 脳性まひ | × | • 予防接種 | × |
| • 虫歯 | △ | • 喘息 | × |
| • 虐待 | × | • 肥満・やせ | × |
| | | • 朝食欠食 | ◎ |

まとめ：子どもの貧困の健康指標

1次指標：朝食欠食率

2次指標：早産率、齲齒率

公開シンポジウム

子どもの貧困指標－研究者からの提案－

2015/7/10 14:00~16:00

ディスカッション (Q&A)

■N省 N氏

子どもの精神的部分の充足についての指標は？

親子で一緒に過ごす時間の不足や社会関係からの孤立なども面も重要では？

阿部：児童心理の分野の指標を加えることは可能。ただし、精神的な部分は子どもの貧困との関連がまだ不明な部分も多い。孤立はおそらく子どもの貧困と関連するが、十分なデータがない。子どもの幸福度は明示的に除外。アスピレーション冷却により幸福度を維持する可能性の問題。子どもの幸福度は時系列比較も難しい。

藤原：可能であれば、メンタルヘルスの指標をモニターしてもよいのでは。

■O大学 N氏 (国際保健、母子保健、人道支援がご専門)

指標は日本人を対象としたもの？外国籍の子どもも対象になっているか？

国際協力の観点から、就学前教育は？検診の受診は？ (他にも挙げられていたような…)

阿部：日本国籍以外の方が対象となるかどうかは、調査によるが、取り上げた調査は国籍に関係なく対象となっている。ただし、日本国籍以外の人で回答率が低い可能性がないわけではない。

末富：就学前教育について、日本では4,5歳は幼稚園または保育所のいずれかに在籍する子どもが95%を超える。貧困をスクリーニングできるとすれば3歳の就学率。3歳以下であれば在園していない子どもは15%存在。ただし、段階的無償化の対象となり改善される場合は、

藤原：

モヴシユク：自分の使ったデータでは親のどちらかが外国人の子どもは3.5%いて、影響はみられない。

参考：文科省「日本語指導が必要な児童生徒の受入れ状況等に関する調査」があります。

■H総合研究所 A氏

18・24歳の貧困は、主たる生計維持者が自分の場合と親の場合が混在しているのではないのか。区別して示す方法も考えられないか？18・24歳の貧困率上昇の原因の解釈は？

阿部：グループ分けはしないことにした。自立の有無により所得が異なるだけでなく、所得が自立できるか否かを左右する部分もある。貧困率の上昇は、若年者の就業の非正規化やフリーターの増加などが考えられる。

■T 大学 T 氏

研究会で貧困の定義は？相対的貧困との相関が高いものは相対的貧困でモニターすれば十分では？将来の貧困の予測可能性は？既存のデータで指標を作成するだけでなく、データがないものについては新たな調査を提案してはどうか？子どもの剥奪指標に子どもの視点を導入してはどうか？

この指標はどのように政策に反映させようとしているものなのか。相対的貧困率からはみえないものについて政策をうつのか、貧困率と相関のあるものに政策をうつのか。

子ども期の貧困が成人期にも影響するような、長期的影響のあるものを指標として選定すべきではないか。例えば、虫歯はその意味で関係がない指標では。

阿部：子どもの視点からみた指標というのも魅力的ではあるが、それをもとに政策形成をするというほどに日本社会が主観的評価に肯定的になるまでには至っていないのでは。ヨーロッパでは、数々の指標をもとに貧困を検討してきたプロセスがあって、子どもの主観、子ども自身の幸福度といったものを検証する段階に至っており、日本では時期尚早ではないか。

藤原：経済的貧困と平行に動く指標を選んでおり、貧困がもたらす結果をみるためのものではない。

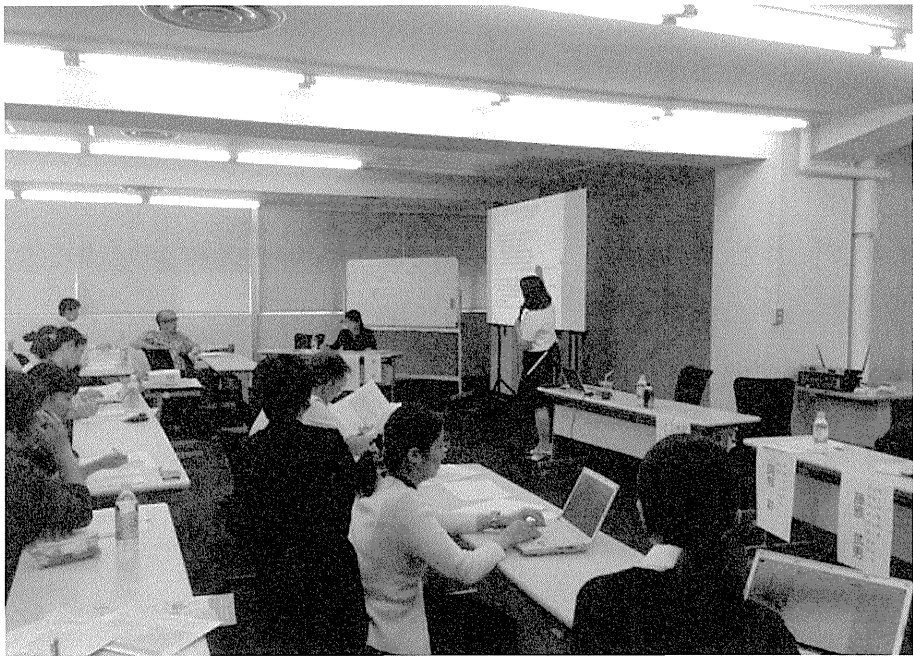
■T 区 T 氏

18-24 歳は子どもか？ホームレス対策では大人として扱う。朝食の欠食が取り上げられているが、そもそも三食という概念のない子どもがいる。現実はもっと深刻では？発達障害、精神障害のある子どもも多いと思われるが、指標として取り上げないのか？

阿部：子どもの貧困対策法では年齢は定義されていないが、30 歳以下とされる。

末富：一食しか食べない、入浴の習慣がないといった子どももいるが、特に深刻な状況にある一部の貧困層で、必ずしも多いわけではない。1 食しか食べない、入浴の習慣がないという指標にすると、絞り込まれすぎる。それ以外の貧困層も捕捉する必要がある。一食しか食べない子どもはおそらく朝食は食べていないので、朝食の欠食でも捕捉されている。

藤原：発達障害の定義が広がっており、特別支援教育の希望者が収容能力を上回るケースもある。発達障害の定義について吟味する必要がある。発達障害のモニターは難しい。精神障害についてはモニターできる可能性はある。



[2] 子どもの貧困に関する分析

阿部 彩「2000年代後半の経済危機が子どもの貧困率に与えた影響の分析:日本のケース」
ユニセフ・イノチェンティ研究所との共同研究 発表資料

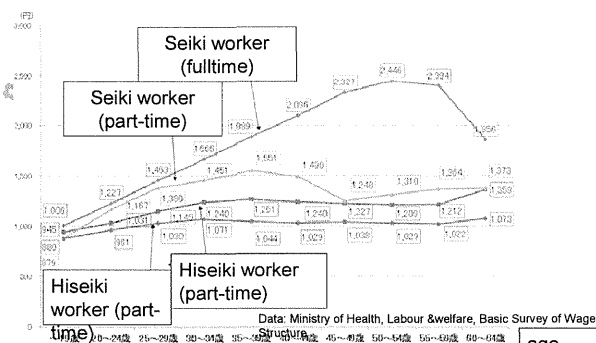
Case Study : Japan

Aya K. Abe
Tokyo Metropolitan University

Background Context : Japan's "corporate welfare state" model

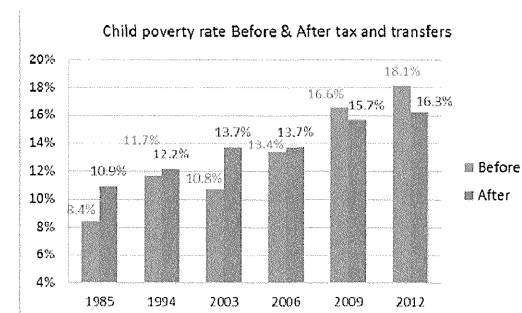
- Japan used to be known as one of the most egalitarian state.
- Its peculiar welfare was termed "corporate welfare state" which can be characterized by:
 - "life-long employment" with one employer with continuous rise in the wage rate (i.e. as families formed, children born and cost of children increase)
 - Very low unemployment rate
 - Low social expenditure for the families with children
 - Low social expenditure for the poor (public assistance at its minimal)
 - Regressive tax & social insurance premiums
- As a result, Japanese government did not do much to mitigate child poverty → Actually it worsened child poverty.

"Hiseiki" employment is harsh for family Wage profile of "Seiki" and "Hiseiki" workers



- "Hiseiki" employment is unstable, low-wage and without public safety-net (public health insurance, public pension, unemployment insurance).
- While "Seiki" (proper) employment often provided "living-wage" (wage which increased with family needs, i.e. age), "Hiseiki" employment provides no such thing.

Redistribution worsened child poverty till 2009



After 1990's : Collapse of “corporate welfare state”

- Since the 1990s, Japan's economy has been stagnating. With pressure from the corporate sector, the Government has relaxed employment regulations resulting in huge increase of unstable, low-wage employees.
- The legend of “life-long employment” with one employer with continuous rise in the wage rate collapsed. The corporations reserve such employment only to a handful of “crème of the crop”.
- Those who do not have such jobs had to resort to unstable “part-time” jobs (“Hiseiki workers” – meaning “not proper workers”) whose employment is fixed contract and wage is much lower even if they do the same kind of work. (Two-Tiered Employment system)

-- (especially women) such employment status was left untouched because it was considered to be “housewife’s work”.

Rise in Low-Quality Employment

Number of Workers by Type
Seiki ■ Hiseiki

Year	Seiki	Hiseiki
1984	3333	604
1989	3452	817
1994	3805	971
1999	3688	1225
2004	3410	1564
2005	3375	1634
2006	3415	1678
2007	3449	1735
2008	3410	1765
2009	3395	1727
2010	3374	1763
2011	3352	1811
2012	3340	1819
2013	3294	1906
2014	3278	1962

- While total number of workers remains the same, the % of Hiseiki workers has risen from 15.3% in 1984 to 37.4% in 2014.
- Among women employees, the % of Hiseiki is more than 50%.

Data: Ministry of Health, Labour & Welfare, Labor Force Survey

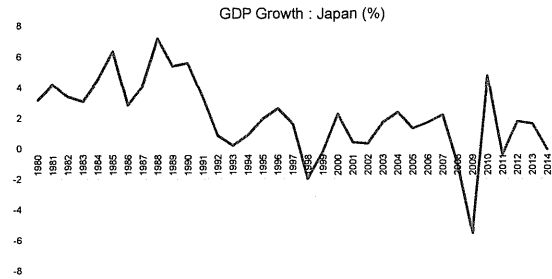
Child poverty by father's working status

Father's Working Status	Seiki (%)	Hiseiki (%)
一般労働者(専業主婦)	7.0%	21.9%
一般労働者(パート)専業主婦	11.8%	21.9%
1年以上休業者の専業主婦	0.2%	21.9%
(主婦)	0.2%	21.9%
非正規労働者	9.4%	31.4%
非正規労働者(パート)	23.1%	31.4%
非正規労働者(専業主婦)	36.3%	31.4%
比較対照	38.5%	31.4%

Financial Crisis and Political Turmoil

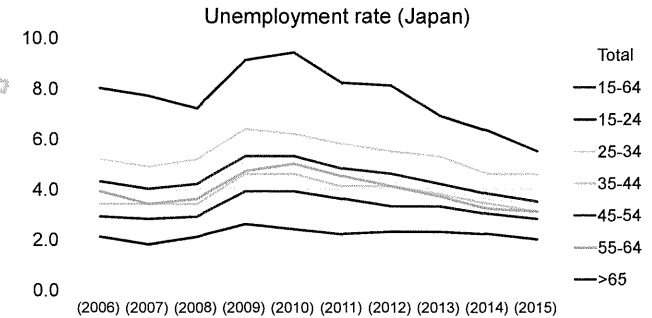
- The financial crisis which started in 2007 in the US hit Japan in 2008 with bankruptcy of major insurance company, Daiwa. After the Lehman Shock of September 2008, Japan's stock market plunged as well making people fearful of “once in a century depression”.
- Japan for the first time faced “poverty”
- December 2008 “HakenMura” (Contract-worker village)
- August 2009 Democratic Party (DP) wins general election
First time in 50 years, the conservative party (Liberal democratic Party LDP) loses the leading party.
The biggest item on DP's manifesto was “universal and generous child allowance”
All children under 15 years old was to get ¥13,000/mo/child
It was announced that the amount was to increase ¥26,000 in near future
April 2010 Introduction of Universal Child Allowance

Recession: 2009 & beyond



- Lost decade = 1991-2001
- Lost 20 years = 1991-2011

Unemployment rate: 2000-2014



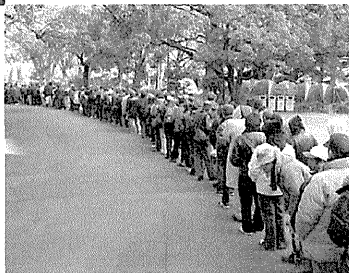
- Even though Japan's unemployment rate is fairly low compared to many other countries, it peaked in 2009-2010 and gradually lowered after 2011.



HAKEN-MURA
(Contract-Worker Village)
December 28, 2008 – Jan. 4, 2009

Contract workers who are laid off before the New-Year Holidays lined up to get a make-shift shelter in Hibiya Park (right next to the Ministry of Health, Labour and Welfare).

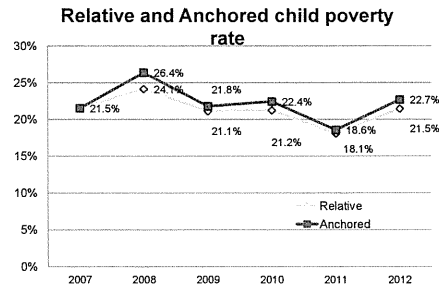
The Ministry was forced to open its auditorium to shelter these people.



2011-12 Short-lived DP government

- March 2011 Great East Japan Earthquake kills nearly 19,000. Sudden change in priorities in policies.
- More pressure on government budget
 - 10% across the board cut in pay of public servants
- Huge political backlash of criticisms for the child benefit
 - Its universality – “unfair to give to the rich
 - Its budget requirement – “Japan can't afford this”
- Which lead to rescindment of Universal Child Benefit by April 2012.
- December 2012 DP loses election to LDP. End of liberal govt.

How did children fare the crisis? Child poverty rate : 2007 to 2012



All persons poverty rate stays relatively flat thru' the crisis while childrens' fluctuates

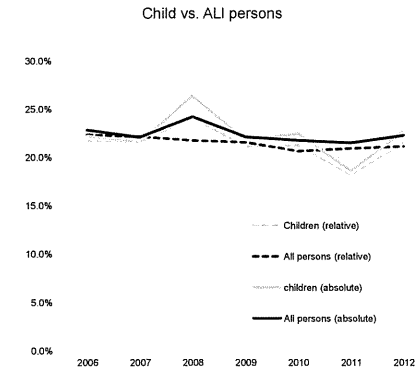


Table 1 Relative Poverty Rate for Children, Japan 2008, 2012 and 2013

	Survey year		2013		change 2007->11	change 2011->12
	2008	2012	2012	2012		
income year	2007	2011	2012	2012		
Relative poverty rate (60% Median)	21.5%	18.1%	21.5%	21.5%	-3.5%	3.4%
Anchored poverty rate (60% median 2007)	21.5%	18.8%	22.7%	22.7%	-3.0%	4.1%
One parent family (incl. 3-generation family)						
Relative poverty rate	62.4%	51.9%	59.7%	59.7%	-10.6%	7.9%
Anchored poverty rate	62.4%	52.4%	62.1%	62.1%	-10.1%	9.7%
Two parent family (incl. 3-generation family)						
Relative poverty rate	16.0%	14.1%	16.6%	16.6%	-2.0%	2.5%
Anchored poverty rate	16.0%	14.7%	17.6%	17.6%	-1.4%	3.0%
Low work intensity rate						
Large family (3 or more children under 18)						
Relative poverty rate	27.1%	22.3%	29.3%	29.3%	-4.8%	7.1%
Anchored poverty rate	27.1%	22.3%	30.7%	30.7%	-4.8%	8.4%
Low work intensity rate						
Small family (1 or 2 children under 18)						
Relative poverty rate	19.5%	16.6%	19.0%	19.0%	-2.9%	2.4%
Anchored poverty rate	19.5%	17.5%	20.2%	20.2%	-2.0%	2.7%
Low work intensity rate						
Age of the youngest child (under 5)						
Relative poverty rate	20.1%	15.0%	21.6%	21.6%	-5.2%	6.6%
Anchored poverty rate	20.1%	15.5%	22.7%	22.7%	-4.6%	7.2%
Age of the youngest child (6-11)						
Relative poverty rate	21.0%	17.3%	19.4%	19.4%	-3.7%	2.1%
Anchored poverty rate	21.0%	18.2%	20.7%	20.7%	-2.8%	2.5%
Age of the youngest child (12-17)						
Relative poverty rate	24.8%	24.0%	24.2%	24.2%	-0.9%	0.2%
Anchored poverty rate	24.8%	24.4%	25.3%	25.3%	-0.5%	0.9%

Source: Author's calculations using Ministry of Health, Labor and Welfare Comprehensive Survey of Living Conditions, 2008, 2012, 2013

Compositional change

Under 20	2007		2010		2013	
	All children	Poor children	All children	Poor children	All children	Poor children
Couple and child(ren)	62.4%	44.7%	65.0%	48.8%	67.8%	48.7%
One parent and children	6.3%	20.7%	6.5%	19.1%	8.2%	24.4%
Three-generation	27.1%	24.1%	23.3%	21.8%	19.8%	18.2%
Other	4.2%	10.5%	5.3%	10.3%	4.2%	8.7%

Under 20	2007		2010		2013	
	All children	Poor children	All children	Poor children	All children	Poor children
0-4	22.0%	22.6%	21.1%	20.4%	21.7%	20.9%
5-9	25.6%	24.4%	25.1%	24.6%	23.2%	21.7%
10-14	26.3%	26.6%	27.3%	27.3%	28.6%	28.9%
15-19	26.1%	26.3%	26.1%	27.5%	26.5%	28.6%

As the share of one-parent family rose among all children, the share among poor children rose. But this is probably has nothing to do with the crisis. Also poor children got a little older.

Table 2 Percentage of households with children with Material Deprivation

	2007	2012	Diff	Chi ²
Food Deficiency ^(*)				
Two-parent (Three generation)	2.2	0.7	-1.5	
Two-parent (Two generation)	2.6	1.5	-1.1	
One-parent (Three generation)	4.2	3.5	-0.7	
One-parent (Two generation)	8.3	3.8	-4.5	
Clothes Deficiency ^(*)				
Two-parent (Three generation)	2.4	1.7	-0.7	
Two-parent (Two generation)	3.9	2.9	-1	
One-parent (Three generation)	5.3	4.2	-1.1	
One-parent (Two generation)	11.6	9.4	-2.2	
Unable to pay Electricity bill ^(*)				
Two-parent (Three generation)	4.4	4	-0.4	
Two-parent (Two generation)	5.4	5.3	-0.1	
One-parent (Three generation)	8.4	11.3	2.9	
One-parent (Two generation)	16.2	14.1	-2.1	
Unable to pay Gas bill ^(*)				
Two-parent (Three generation)	3.2	4	0.8	
Two-parent (Two generation)	5.3	5.4	0.1	
One-parent (Three generation)	8.4	10.7	2.3	
One-parent (Two generation)	17.1	16.2	-0.9	
Unable to pay Telephone bill ^(*)				
Two-parent (Three generation)	4	5.5	1.5	
Two-parent (Two generation)	5.7	5.5	-0.2	
One-parent (Three generation)	11.6	10.9	-0.7	
One-parent (Two generation)	18.5	15.3	-3.2	
Unable to pay Housing Rent bill ^(*)				
Two-parent (Three generation)	4.2	0	-4.2	
Two-parent (Two generation)	6	6.4	0.4	
One-parent (Three generation)	12.5	3.7	-8.8	
One-parent (Two generation)	18.4	13.4	-5	

Source: National Institute of Population and Social Security Research (2009, 2013); National Survey on Social Security and People's Life

Policy Response

- 2010 Introduction of universal & generous (compared to before) child allowance
- 2010 Universal High school tuition allowance
- Expansion of Unemployment benefits to those who are not covered by insurance
- Expansion of Short-term housing cost allowance for those who lost work and place to live
- 2010 Set up Office for Promotion of Social Inclusion (modelled after UK SEU)

Reforms of Child Allowance

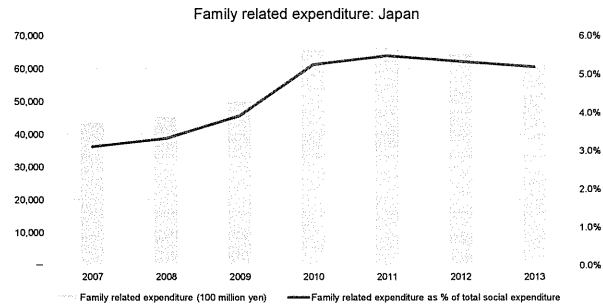
	Children under 6		5,000
	Children under 9	Gradually increased	5,000
	Children under 12		5,000
			5,000 (*10,000)
Universal Child Benefit introduced			
	Children under 15	None	13,000
	Children under 15	None	10,000 (*15,000)
	Universal Child Benefit Rescinded Children under 15 years old	Yes	10,000 (* 15,000)
		For those >threshold	5000 (e)

(*) For children less than 3 years old

Reform of Tax code

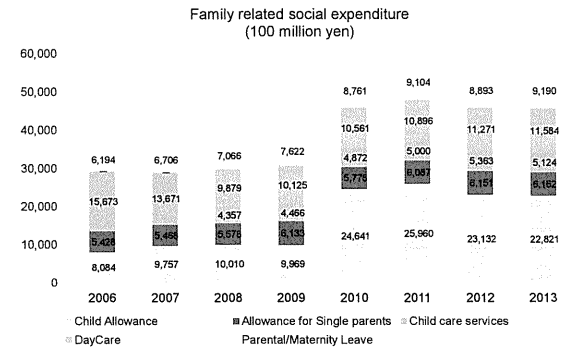
	General dependents	380,000 Yen
	Between 15 and 23 (not including)	630000 Yen
	Under 16	0 Yen
	Between 15 and 19 (not including)	380,000Yen
	Over 19 and Under 23	630,000 Yen
	Local tax was also amended to follow the income tax	

Family related expenditure increased



Especially a big leap in expenditure from 2009 to 2010 when the Kodomo Teate was introduced. But it still remains high compared to the pre-2010, but has been gradually decreasing from 2011 to 2013. The same trend as % of total social expenditure. Only family-related benefits increased, not the entire social expenditure

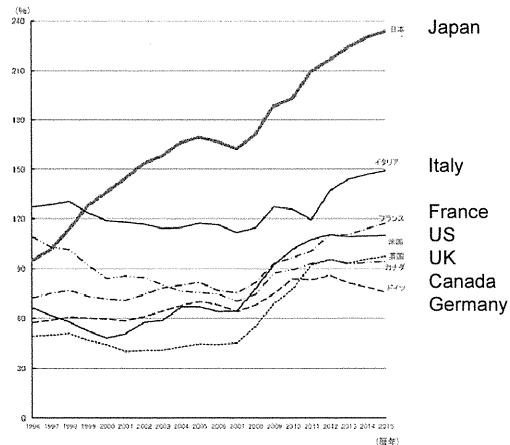
The increase is in Child Allowance



- Almost all increase in family-related social expenditure is due to increase in the child allowance.

(* Day care and child-welfare services were not separated for 2006 & 2007.

Mounting Public Debt (as %GDP)



Developments after 2012

- DP government loses election in December 2012. The conservatives are back in power.
- However, child poverty remains high on the political agenda.
 - The child poverty rate in 2012 considerably increased.
- In 2013, the Law on Promotion of Measures against Child Poverty was passed
 - Mandates Gov't to take an action
 - Doesn't actually specify what to do
 - However, the government debt is high and budget allocation is slow to increase.



Demonstration calling for Child Poverty Act in Tokyo (May 2013). The Bill passed with unanimous vote in June.

Conclusion: What can Japan's case add to the argument?

- Japan is a case where economic situation of children was already getting bad before the crisis.
 - But Japan had very little protection scheme in place (a little bit like Greece??)
 - So when the crisis hit, it reacted by placing a liberal (but novice) government in power (a very radical solution!).
 - The government tried to implement policies, and it worked somewhat, but at the end, handled badly. (could not expand protection scheme for the weakest while implementing austerity policy)
- Lesson? Have to implement policy before things get bad
- Child poverty rate is STILL increasing after the crisis, even tho' many of during-the-crisis policy is still in place. WHY? Patchy policy response not addressing the root of the problem (increase of bad jobs)

Question to take home

Transmission mechanism : loss of jobs, increase of in-work poverty, policy

	Demographic	Loss of jobs	In-work poverty	Policy
Increase in 2006-08	○	△	○	X
Drop in 2008-11	○	X	X	○
Increase in 2012	○	X	○	△

世帯タイプの変化 2007~13

- どの変化においても貧困率と連動して動いているということではなく、general trend としてある
 - 母子世帯は若干の上昇(+2.3%)
 - 父子世帯は横ばい
 - 二親世帯において3世代の減少(-3%)
 - 多子世帯は増減がぶれている
 - 都市部の子どもが増加(+7.8%)
 - 子どもの年齢層ではぶれ

世帯タイプ別の貧困率の動向

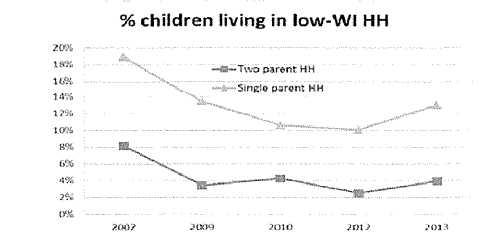
- 母子(二世帯)はもともと貧困率が高いが1期の上昇、2期の減少、3期の上昇とともにfluctuationが激しい
- 多子世帯も同じ
- 子どもの年齢別に見ると、小さい子どもの方が2期の減少が大きい
- 都市部／農村部の違いはない

Relative & Anchored Poverty Rates for Children, Japan 2008, 08, 09, 11 and 12, by Family and Child Demographics

Survey year	2007	2009	2010	2012	2013	Phase I change 2008->08	Phase II change 2008->11	Phase III change 2011->12	change 2008->12
	2006	2008 (peak)	2009	2011 (trough)	2012				
Relative poverty rate (60% Median)	20.2%	23.3%	21.2%	18.1%	21.5%	3.2%	-5.3%	3.4%	1.3%
Anchored poverty rate (60% median 2007)	21.1%	25.7%	21.8%	18.6%	22.7%	4.6%	-7.1%	4.1%	1.6%
One parent family (incl. 3-generation family)									
Relative poverty rate	56.4%	58.6%	52.2%	44.6%	54.1%	2.2%	-14.0%	9.5%	-2.3%
Anchored poverty rate	58.9%	63.2%	53.2%	44.6%	56.9%	4.3%	-18.6%	12.3%	-2.0%
One parent family (2-generation family)									
Relative poverty rate	64.4%	71.7%	59.3%	55.2%	61.9%	7.3%	-16.5%	6.7%	-2.5%
Anchored poverty rate	64.5%	74.3%	60.8%	55.2%	64.5%	9.9%	-19.1%	9.3%	0.0%
Two parent family (incl. 3-generation family)									
Relative poverty rate	16.4%	18.8%	18.2%	15.2%	17.4%	2.4%	-3.7%	2.3%	1.0%
Anchored poverty rate	17.1%	20.9%	18.8%	15.7%	18.4%	3.8%	-5.2%	2.7%	1.3%
Two parent family (2-generation family)									
Relative poverty rate	15.2%	17.1%	17.2%	13.7%	16.4%	1.9%	-3.3%	2.6%	1.2%
Anchored poverty rate	16.0%	19.0%	17.6%	14.2%	17.4%	3.1%	-4.8%	3.2%	1.4%
Large family (3 or more children under 18)									
Relative poverty rate	27.0%	35.9%	28.4%	23.3%	29.3%	8.9%	-13.6%	7.1%	2.4%
Anchored poverty rate	28.1%	39.0%	28.9%	22.3%	30.7%	10.8%	-16.7%	8.4%	2.6%
Small family (1 or 2 children under 18)									
Relative poverty rate	18.0%	18.8%	19.1%	16.8%	19.0%	0.8%	-2.0%	2.2%	1.0%
Anchored poverty rate	18.8%	20.9%	19.7%	17.5%	20.2%	2.1%	-3.4%	2.7%	1.4%
Age of the child (0-5)									
Relative poverty rate	19.5%	23.5%	19.6%	15.8%	20.0%	4.0%	-7.7%	4.1%	0.4%
Anchored poverty rate	20.2%	26.8%	20.3%	16.0%	21.2%	6.4%	-10.6%	5.2%	1.0%
Age of the child (6-11)									
Relative poverty rate	18.7%	22.4%	20.4%	15.6%	19.5%	3.6%	-6.8%	4.0%	0.8%
Anchored poverty rate	19.7%	24.8%	21.0%	16.3%	20.9%	5.1%	-8.5%	4.6%	1.1%
Age of the child (12-17)									
Relative poverty rate	22.2%	24.3%	23.1%	22.4%	24.4%	2.1%	-1.9%	2.1%	2.2%
Anchored poverty rate	23.2%	26.1%	23.7%	22.9%	25.5%	2.9%	-3.2%	2.6%	2.3%
Degree of urbanization (urban)									
Relative poverty rate	17.4%	20.4%	18.1%	15.1%	19.6%	3.0%	-5.3%	4.5%	2.2%
Anchored poverty rate	17.8%	22.6%	18.8%	15.8%	20.9%	4.8%	-6.8%	5.0%	3.0%
Degree of urbanization (rural)									
Relative poverty rate	22.7%	27.1%	24.6%	21.1%	23.8%	4.4%	-6.1%	2.7%	1.1%
Anchored poverty rate	24.1%	29.8%	25.1%	21.4%	24.9%	5.7%	-8.4%	3.5%	0.8%

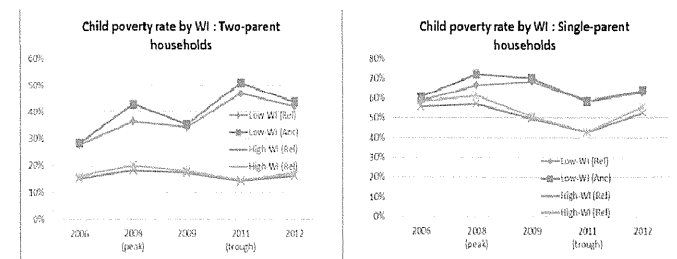
Source: Author's calculations using Ministry of Health, Labor and Welfare Comprehensive Survey of Living Conditions, 2008, 2012, 2013

低WI世帯の子どもの割合



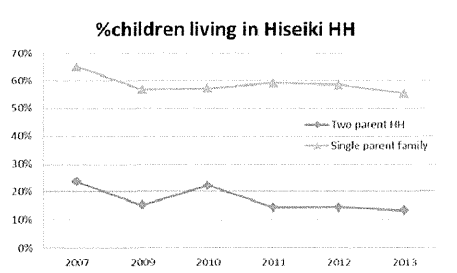
- WIが0.5以下の世帯の子どもの割合は減少。特に1期には大きく減少(二親もひとり親も)⇒これまで働いていなかった大人が働き始めた?
- 1期は貧困率上昇して、低WIが減少
- 3期は貧困率上昇して、低WIが増加

WI別の貧困率の変化



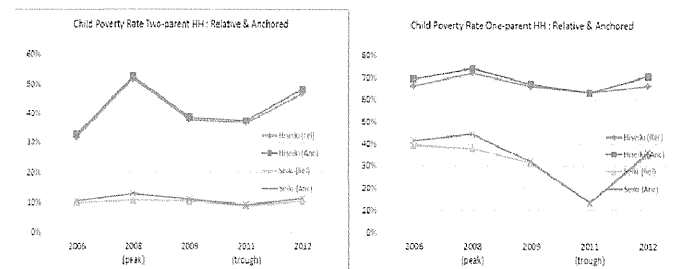
- 二親世帯では、低WI世帯の貧困率が上昇(1期、2期(09-10では一瞬減少するも全体的には2期も上昇。3期は減少)⇒ほかの世帯とトレンドが逆
- ひとり親では、低WIも高WIもgeneral trendと同じだけど、高WI世帯では2期の減少が大きく、3期の上昇も大きい。

正規／非正規世帯の子どもの割合の変化



- ひとり親世帯では、それほど変化はない
- 二親世帯では、1期では減少、2期では増加したものの、analysis period全体でみると減少。
- 非正規の子どもの明らかな上昇はない。非正規が増えたから、子どもの貧困率が減った・増えたとは言えない。

正規／非正規別の貧困率の変化



- 二親世帯では、1期に非正規の貧困率が上昇、2期に減少、3期に上昇。正規では殆ど動きなし。⇒二親世帯の推移は殆ど非正規世帯の貧困率で説明できる
- ひとり親世帯は、逆に、非正規の推移はgeneral trendと同じだがあまり動きはない。大きく変わるのが、正規。特に2期の減少が大きい。⇒ひとり親世帯では、殆ど正規の動向で説明できる

1期 2006~2008年

- 貧困率は急上昇
 - 経済状況が悪くなり、働いていなかった大人が働きに出た(低WIの減少)
 - 低WI世帯の貧困率は上昇
 - 非正規の世帯も減った⇒より正規になった？
 - しかし、二親世帯の非正規が特に大幅悪化

2期 2008~2011年

- 貧困率改善
 - 特に母子世帯(正規+高WI)、二親世帯(非正規)、年齢の小さい子ども
- しかし、低WI世帯の比率は緩やかに減少、非正規世帯率は横ばい
 - これらだけでは、貧困率の大幅上昇は説明できない
 - また年齢の小さい子どもの改善が大きかったことを踏まえると、貧困率の上昇は、給付の改善によると考えられる(2010年と2011年)

3期 2011~2012年

- 貧困率は再び上昇
- 低WI世帯の割合が初めて増えている
- 母子世帯(正規+高WI)、二親世帯(非正規)の貧困率が上昇

何がわかったか

- 2006~2012年における子どもの貧困率の上昇は、無職世帯の増加、非正規世帯の増加が主たる原因とは言えない。
- しかし、労働市場の端っこにいる人々(二親の非正規世帯、ひとり親世帯など)の貧困率は大きく変動しており、これが主な原因。すなわち、In-Work Poverty.
- 給付の大幅な拡大(子ども手当)は貧困率を減少させることに役立ったものの、財源として有子世帯の所得控除が削減されたことなどもあり財政的にも、政治的にもsustainableではなかった

三世代同居と子どもの貧困率との関係についての初歩的検討

分担研究者 田宮 遊子 神戸学院大学 経済学部

研究要旨

本研究は、日本における子どもの貧困の実態について、世帯の構成による違いに焦点をあてて検討することを目的とし、国民生活基礎調査の個票データの二次分析を行った。まず、ひとり親かふたり親か、核家族世帯か三世代同居世帯かによる世帯分類を国民生活基礎調査の個票データから作成したところ、同調査と国勢調査とは、その構成比率に異なる傾向がみられることが示唆された。また、それらの世帯の構成別に子どもの貧困率を推計した結果、三世代同居によって一貫して貧困率が低下する訳ではなく、夫婦世帯とひとり親世帯とで異なる傾向があることが示唆された。さらに、子どもの年齢と世帯構成別に貧困率をみると、子どもの年齢が上がるほど、三世代同居の割合が高くなる傾向があるものの、貧困率との関係は世帯の類型ごとに異なる傾向もみられた。本分析からは、三世代同居が子どもの貧困に与える影響について、ごく大まかな傾向を示したが、ひとり親とふたり親世帯とでなぜ同居率や同居による貧困率の影響が共通の傾向を示していないのか等、世帯構成と貧困率の関係について、さらなる分析の必要性が示唆された。

1、目的

本研究は、日本における子どもの貧困の実態について、世帯の構成による違いに焦点をあてて検討することを目的としている。

日本において、子どものいる世帯のなかで、ひとり親世帯（母子世帯、父子世帯）の相対的貧困率が高く、その経済的貧困は深刻な水準にある。そのうえ、ひとり親世帯は世帯数としても増加傾向にあり、そのことが日本の子どもの貧困率の悪化を招いているとの指摘がある。内閣府、総務省、厚生労働省による「相対的貧困率等に関する調査分析結果」によれば、子どものいる世帯のなかで、大人1人と子どもの世帯は全体の相対的貧困率の押し上げに寄与する一方、大人2人以上と子どもの世帯は全体の相対的貧困率の押し下げに寄与していると指摘されている（内閣府、総務省、厚生労働省、2015）。

また、2010年の国勢調査より、母子・父子世帯の定義が変更され、「他の世帯員がいる世帯を含む」母子・父子世帯にも拡張して集計されることとなり、あわせて過去の国勢調査の結果も遡及集計が行われた。その結果をみると、他の世帯員がいる母子・父子世帯の増加率は大きいことがわかる（総務省統計局、2014）。

では、三世代世帯を代表とする、他の世帯員がいる母子・父子世帯の増加は、ひとり親世帯の子どもの相対的貧困率、さらには全体の子どもの貧困率の上昇を押し下げているのか、あるいは、そうした効果はみられないのだろうか。こうした点への着目は、近年の子