

5.3. 育成費

文部科学省が管轄する教育公費（文教及び科学振興費）が GDP に占める割合は 1.1%（文部科学省、2013 年）であるが、保健医療人材の育成費用は文部科学省のほか厚生労働省が有している。

保健医療等の専門職に就くために要される就学費用は、通常、個人負担となる。主な奨学金制度として、各大学が小額給付式奨学金を設けているほか、公的機関である日本学生支援機構（Japan Student Services Organization: JSSO）が無利子・低金利の貸与式奨学金制度を運営している。

一方で、先述の自治医科大学のように、奨学金を受ける代わりに、卒業後一定期間指定の病院等に勤務することを義務付けている大学（自治医科大学、産業医科大学、防衛医科大学校など）では、奨学金の貸与が一種の人材確保のメカニズムとして機能している。看護師に関しても、医療機関等が人材確保策の一環として、看護師候補者に返済義務のない奨学金を供与し、卒業後一定期間の勤務を義務付けるケースがある。また、都道府県においては、看護に関する専門知識を修得しようとする者に対し、修学資金を貸与することにより、修学を容易にするとともに、都道府県の地域内の看護職員の確保を図ることを目的とした、看護師等修学資金貸与事業が実施されている。

保健医療関連の学科の学費について、国公立と私立とを比較すると、全体平均は、国公立 3,068,160 円（26,134 米ドル）、私立 6,257,733 円（53,303 米ドル）となっており、国公立は私立の半額程度となっている（表 17）。

学科別に国公立と私立との学費の差を比較すると、医学科が突出して大きく、国公立 3,496,800 円（29,785 米ドル）、私立 34,288,305 円（292,064 米ドル）となっており、私立の学費は国公立の 10 倍近い。次に差が大きいのは歯科学科であり、国公立 3,496,800 円（29,785 米ドル）、私立 28,468,096 円（242,488 米ドル）となっている。

表 17. 学生一人あたりの育成費用

教育機関の種類	平均費用 (円)		備考(% 援助機関による支援を含む)
	国公立	私立	
医学	3,496,800	34,288,305	6 年間
歯科学	3,496,800	28,468,096	6 年間
薬学	3,496,800	11,188,112	6 年間
看護学	2,425,200	8,057,942	4 年間
助産学	-	-	
臨床検査・診療放射線・臨床工学*	-	1,406,000	年額平均
歯科衛生・歯科技工*	-	1,225,000	年額平均
理学療法士・作業療法士*	-	1,720,000	年額平均
伝統療法 ¹⁹ *	-	1,628,500	年額平均
社会福祉士*	-	1,153,000	年額平均
医療事務員*	-	1,103,000	年額平均
総数(全平均)	588,675	2,257,407	年額平均

出典: ([国公立] 文部科学省 (2013 年度) 「平成 25 年度小売物価統計調査」
 [私立] 文部科学省 (2013 年度) 「私立大学等の平成 25 年度入学者に係る学生納付金等調査」)

* 公益財団法人東京都専修学校各種学校協会 (2014 年度) 「平成 26 年度学生・生徒納付金調査」

¹⁹ はり師・きゅう師・あん摩マッサージ指圧師、柔道整復師

6. 保健医療人材に係る制度

6.1. 政策と計画

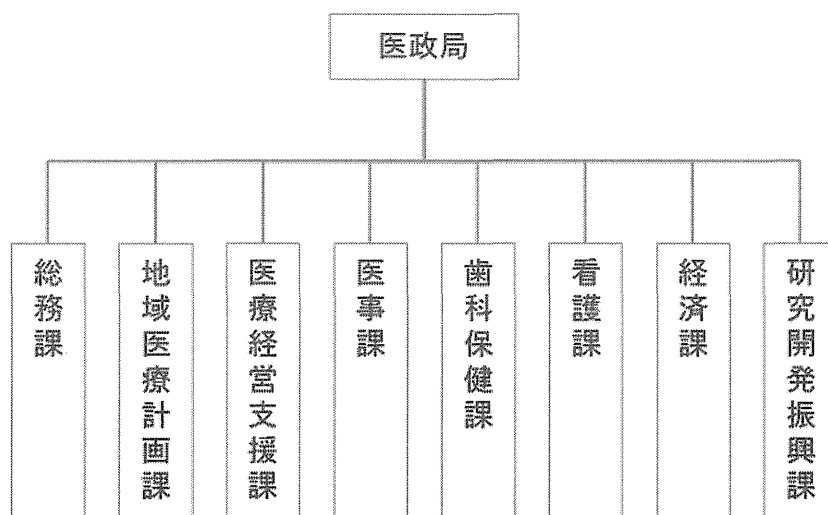
日本には、保健医療人材に関する包括的な政策や計画は存在しないが、厚生労働大臣が免許を与える専門職には、概ね職種ごとに資格、試験、業務分掌、罰則などを規定する法律が存在し、専門職の資質の向上に寄与している。また合わせて、先述のとおり、人材確保に関する法律や、需給見込み（需給計画）、へき地対策等、その時々々の社会の保健医療人材ニーズに対応するための対策を講じるために、基盤となる法律や計画などが定められている。

6.2. 政策の策定・計画・管理

保健医療人材の育成に関する政策は厚生労働省医政局が企画立案及び実施をしている。政策の企画立案及びモニタリングは、厚生労働省の取り纏めにより定期的実施する各種調査や審議会等を通して行う。

医政局の組織体制は、職種分類及び保健医療サービスの運営機能に準じて構成されており、人材育成計画は、医事課、歯科保健課、看護課が管轄するほか、地域内における保健医療関係機関の連携体制づくりの観点から地域医療計画課が関与する。

図 17. 医政局の組織図



出典: (厚生労働省ウェブサイトをもとに筆者作成)²⁰

²⁰ 厚生労働省ウェブサイト (2015年2月アクセス) 「厚生労働省組織図」
(http://www1.mhlw.go.jp/topics/profile_1/sosikizu.html)

6.3. 人材登録制度

保健医療人材の登録は厚生労働省が都道府県や保健所と連携しながら所管している。厚生労働省は国家試験の合格者に合格証書を交付する。合格者は証書をもって、厚生労働省の指示のもと保健所や都道府県等に免許の登録・交付申請を行う²¹。准看護師等、一部の保健医療に関する資格試験は都道府県が実施しているが、その場合は、都道府県が合格証書を発行し、合格者は保健所あるいは都道府県に免許の登録・交付申請を行う。

医療保険事務等、国家資格ではなく認定が付与される職種については、協会等の認定機関が管理している²²。

6.4. 人材情報の活用

保健医療人材の育成や保健医療ケアの質の向上に必要な統計情報は、関係法令に基づき、厚生労働省が調査の計画、実施、及び結果情報の管理を行っている。統計情報は、適宜、厚生労働省及び総務省統計局のホームページや冊子にまとめられ、一般公開される²³。

医師については、2年ごとに従事している施設や業務内容等について、都道府県を通じて国に届け出ることとしており、その情報は、各都道府県における医師確保対策の検討等に活用されている。

6.5. 保健医療人材の需要

保健医療サービスの需要予測は、本推計によると、2012年時の保健医療体制を維持することを前提として、2025年には2012年の1.5～2倍の人員が必要になるとされる。

²¹ 厚生労働省（2015年2月アクセス）「資格申請案内」
(<http://www.mhlw.go.jp/bunya/iryoushikakushinsei.html>)

²² 日本医療事務保険協会ウェブサイト（2015年2月アクセス） (<http://www.shaho.co.jp/iryojimu/>)

²³ 厚生労働省（2015年2月アクセス）「厚生労働統計一覧」
(<http://www.mhlw.go.jp/toukei/itiran/>)

表 18. 保健医療人材の需要予測

職種	2011年	2015年	2025年
医師	290,000	300,000- 310,000	320,000- 340,000
看護職員	1,410,000 (約1,500,000)	1,550,000- 1,630,000	1,950,000- 2,050,000
その他の保健医療従事者 *	850,000	910,000- 950,000	1,020,000- 1,260,000

出典: (厚生労働省 (2014年) 「社会保障・税一体改革における時点推計表」

看護職員の () 内については、2011年実績 (看護課調べ)

* 病院・診療所に勤務する薬剤師、作業療法士、理学療法士等のコメディカル職種、医療ソーシャルワーカー (MSW)、看護補助者 (無資格)、事務職員等が含まれる。

7. おわりに

日本は、国民皆保険制度により、質の高い医療サービスを、全国どこであっても、誰もが低い自己負担額で利用できるユニバーサルヘルスカバレッジを達成している。また、国・都道府県・市町村の一貫した保健医療行政体制は、今日の健康ニーズに即した地域保健サービスを、すべての国民に提供することを可能にしている。このように体系化された保健医療サービスの提供により、日本では、乳幼児死亡および妊産婦死亡の低さ、そして平均寿命の長さにおいても世界最高レベルの、高い健康水準を維持することができている。そして、保健医療人材に関する量、質にかかる体系的な対応が、こうした高い水準の保健医療サービスを提供可能な人材の養成、供給、定着に寄与してきた。

まず保健医療人材の供給面において、日本では、医師や看護職等において定期的に需給見直しを行い、人材登録制度等を活用した調査結果等に基づき、適切な人材確保策を講じることにより、安定的に人材を供給してきた。一方で、医師の診療科による偏在や、保健医療人材の多数を占める女性職員の離職等、さらなる対応が必要な課題もあり、今後、労働力人口が減少する中で、適切な保健医療人材確保策を講じていくことが求められている。

また、いったん輩出された保健医療人材に関しては、継続教育の機会や、職場環境の改善など、金銭面以外にも、定着の動機づけになる仕組みがあり、職場の異動はあっても、生涯、保健医療専門職として勤務できるような社会環境が整備されている。とくに、へき地における勤務に関しては、国によるへき地対策に加え、大学の奨学金制度や医局制度などフォーマル・インフォーマルに、保健医療人材が安定的に配置されるような仕組みが整備されている。

保健医療人材の質に関しては、専門職ごとに法制度が整備されており、その職種は24種に上る。法律では、所掌業務、資格、試験、教育（卒前教育と継続教育）等を規定することにより、一定の質を担保できる仕組みが整備されている。また、個々の保健医療人材に関わる法制度により、保健医療人材の質を担保するだけでなく、医療法など保健医療システム全体にまたがる制度整備により、保健医療サービス全体の質を担保・向上させることが可能になっている。

このように日本では、保健人材の質と量の担保における種々の取り組みにより、高い水準の保健医療サービスを提供してきた。今日、日本では、世界に類がない速さで人口の高齢化が進んでおり、世帯構成の変化や国民のライフスタイルや価値観の多様化と相まって、国民の保健医療に関するニーズが多様化、高度化している。このように保健医療システムの変革が求められている状況下において、日本では、保健医療人材の質・量の両面においての一層の充実が求められている。

Annex A: OECD definition of rural areas

The OECD has recently developed a simple definition of rural areas for the purpose of making international comparisons of rural conditions and trends, which has proved useful despite the great differences in rural problems, perspectives and policies at national level. The definition distinguishes two hierarchical levels of territorial unit: local and regional. At local community level, the OECD identifies rural areas as communities with a population density below 150 inhabitants per square kilometer. At regional level, the OECD distinguishes larger functional or administrative units by their degree of rurality, depending on what share of the region's population lives in rural communities.

To facilitate analysis, regions are then grouped into three types:

1. Predominantly rural regions: over 50% of the population living in rural communities;
2. Significantly rural regions: 15 to 50% of the population living in rural communities;
3. Predominantly urban regions: less than 15% of the population living in rural communities.

Or CHIPS 2011 definition of rural and urban areas

- Urban. Those working in urban areas or in planned metropolitan communities in developed areas designed to be self-sufficient, with their own housing, education, commerce and recreation.
- Rural. Those working in rural areas or in areas outside cities and metropolitan areas generally regarded as underdeveloped in terms of infrastructure and specialized services.

Annex B: The International Standard Classification of Occupations (ISCO 2008)

The established post titles from the Ministry of Health have been classified using the International Standard Classification of Occupations (ISCO 2008).

Health professional group/cadre	Post title	Skilled	Unskilled
Generalist medical practitioners	Doctor	√	
	General Practitioner	√	
	Medical Intern	√	
	Medical Officer	√	
	Senior Physician	√	
Specialist medical practitioners	Anaesthetist registrar	√	
	Doctor Specialist	√	
	Gynaecologist/Obstetrician	√	
	Internal Medicine	√	
	Junior Registrar	√	
	Pathology Officer	√	
	Registrar	√	
	Resident Obstetrician/Gynaecologist	√	
	Resident Paediatrician/Senior Obstetrician & Gynaecologist	√	
	Surgeon	√	
Advanced practice nurses	Nurse Anaesthetist	√	
	Nurse Practitioner	√	
Graduate/registered/professional nurses	General nurse	√	
	Mother and Child Health Mobile Team Nurse	√	
	Nurse	√	
	Nurse in Charge	√	
	Senior Nurse	√	
Midwives	General Midwife	√	
	Midwife	√	
	Senior Midwife	√	
Nurse aides/nurse assistants	Nurse Aide	√	
	Senior Nurse Aide	√	
Dentists	Dentist	√	
	Senior Dentist	√	
Dental technicians and assistants	Dental Assistant	√	
	Dental Clerk	√	
	Dental Nurse	√	
	Dental Nurse Aide	√	

Health professional group/cadre	Post title	Skilled	Unskilled
	Dental Therapist	√	
	Senior Dental Therapist	√	
Pharmacists	Assistant Health Pharmacist	√	
	Health Pharmacist	√	
	Pharmacist	√	
	Principal Pharmacist	√	
	Vila Central Hospital (Vanuatu) Pharmacist/Manager	√	
Pharmaceutical technicians and assistants	Dispenser	√	
	Health Dept P Scale	√	
	Pharmacy dispenser	√	
	Stock Officer	√	
	Storekeeper/Dispenser	√	
Medical imaging and therapeutic equipment technicians	Assistant Radiographer	√	
	Principal Radiographer	√	
	Radiographer	√	
	X-Ray Technician	√	
Medical and pathology laboratory technicians	Assistant Laboratory Officer	√	
	Assistant Medical Laboratory Technician	√	
	Lab Officer	√	
	Lab Technician	√	
	Lab Trainee	√	
	Microscopist	√	
	Senior Laboratory Officer	√	
Physiotherapists	Junior Physiotherapist	√	
	Manager Rehabilitation/Physiotherapist	√	
Nutritionists and dieticians	Food Demonstrator	√	
	Village Health Worker Educator/Dietician	√	
Biomedical engineers	Biomedical Engineer	√	
Medical and dental prosthetic technicians	Orthotist	√	
Environmental and occupational health and hygiene professionals	Assistant Environmental Health Officer	√	
	Assistant Malaria & VBD Officer	√	
	Elimination Officer	√	
	Entomologist	√	
	Environmental Health Officer	√	
	Field Officer	√	
	Health and Inspection Program	√	
	Health Standards, Environmental Health & Inspections	√	
	Sanitation Officer	√	

Health professional group/cadre	Post title	Skilled	Unskilled
	Senior Environmental Health Officer	√	
	Surveillance Officer	√	
	TB Assistant	√	
	TB/LEP Programme Assistant Co-ordinator	√	
	TB/LEP Programme Co-ordinator	√	
	Tuberculosis/Leprosy Officer	√	
Health associate professionals not elsewhere specified	Health Promotion Assistant	√	
	Health Promotion Officer	√	
	Health Promotion Volunteer	√	
	HIV & AIDS Volunteer	√	
	Physiotherapy aide	√	
Non-health professionals not elsewhere classified	Accountant	√	
	Assets Officer	√	
	Assistant Accounts Clerk	√	
	Assistant Finance officer	√	
	Assistant Planning Analyst	√	
	Basic Nursing Educator	√	
	Budget Control Development Manager and Accountant	√	
	Case Management Nursing Officer	√	
	Case Management Officer	√	
	Community Mobilization Officer	√	
	Contracts Officer	√	
	Finance and Accounting Manager	√	
	Finance and Administration Support manager	√	
	Finance Officer	√	
	Graphic Arts/IEC Developments	√	
	HIV Officer	√	
	Human Resources Officer	√	
	Information Officer	√	
	Infrastructure Manager	√	
	Internal Auditor	√	
	IT Assistant	√	
	Logistics Officer	√	
	Nurse Tutor	√	
	PCF – Finance Officer	√	
	Principle VHTI	√	
Senior Accounts Clerk	√		
Senior Basic Nursing Educator	√		
Senior Clinical Nursing Educator	√		

Health professional group/cadre	Post title	Skilled	Unskilled
	Senior HRO	√	
	Senior Midwife Educator	√	
	Statistician	√	
	Village Health Worker Educator	√	
	Volunteer JICA (VCH)	√	
Non-health technicians and associate professionals not elsewhere classified	Computer technician	√	
	HIS Officer	√	
	IT Support Manager/Computer technician	√	
	Librarian	√	
Health service managers	Deputy Manager	√	
	Director	√	
	Director, SHC	√	
	EPI Coordinator	√	
	Executive Officer	√	
	Family Planning/Midwifery Coordinator	√	
	Hospital Manager Vila Central Hospital	√	
Manager, Health Promotion	√		
Health management personnel not elsewhere classified	ARI/CDD Coordinator	√	
	Assist Human Resource Development Manager	√	
	Assistant Manager CMS	√	
	Assistant Provincial Malaria Supervisor	√	
	CMS Manager	√	
	Cold Chain Manager	√	
	Community Health Manager	√	
	Coordinator	√	
	HIS Manager	√	
	In service Coordinator	√	
	Malaria and Other Vector Borne Diseases Supervisor	√	
	Manager, Health Standards and Environment	√	
	Manager, Malaria and Vector Borne Diseases	√	
	Medical Services Manager	√	
	Nursing Manager	√	
	Nursing Services Manager	√	
	Nursing Services Manager – Northern District Hospital	√	
	OIC OPD	√	
	Rehabilitation Manager	√	
Senior Health projects and Donor Coordination Officer	√		
Tuberculosis/Leprosy Supervisor	√		

Health professional group/cadre	Post title	Skilled	Unskilled
Community health workers	Village Health Worker	√	
Traditional and complementary medicine associate professionals	Acupuncture	√	
Personal care workers in health services not elsewhere classified	Porter		√
Service and sales workers	Offset Printer		√
	PCF - Cashier		√
	Stores Assistant		√
	Supply Chain Manager		√
	Supply Officer (Pharmacy)		√
Clerical support worker	Administration Officer		√
	Assistant HR and Admin. Officer		√
	Assistant Secretary		√
	Clerk/Typist		√
	Data Entry Clerk		√
	Executive Secretary		√
	Filing Clerk		√
	Office Secretary		√
	OPD Filing Clerk		√
	Outpatient Department Clerk		√
	Receptionist		√
	Secretary		√
	Secretary Typist		√
	Senior Clerk - OPD		√
	Senior Secretary Typist		√
Statistics Officer/Filing Clerk		√	
Domestic and ancillary support workers	Assistant Cook		√
	Carpenter		√
	Chef		√
	Cleaner		√
	Cleaning and Laundry Supervisor		√
	Cook		√
	Driver		√
	Electrician		√
	Gardener		√
	Groundsman		√
	Handyman		√
	Kitchen Supervisor		√

Health professional group/cadre	Post title	Skilled	Unskilled
	Laundress		√
	Maintenance Manager/Supervisor		√
	Maintenance Officer		√
	Plumber		√
	Senior Cook		√
	Senior Laundress		√
	Sewage Plant Officer		√
	Switchboard Operator		√
	Tailor		√
	Vila Central Hospital (Vanuatu) Cashier		√

Source: ILO, 2008.

For Health Professions

The established post titles from the Ministry of Health has been classified using the International Standard Classification of Occupations (ISCO, 2008 revision).

Health Professional Group/Cadre	Established Post Titles	Skilled/ Unskilled
Generalist medical practitioners	Family Practitioner	Skilled
	General Practitioner	Skilled
Specialist medical practitioners	Anaesthesiologist	Skilled
	General Surgeon	Skilled
	Internal Medicine	Skilled
	Internist	Skilled
	Medical Consultant	Skilled
	OB-GYN	Skilled
	Ophthalmologist	Skilled
	Orthopaedic Surgeon	Skilled
	Paediatrician	Skilled
	Pathologist	Skilled
	Staff Physician/Public Health	Skilled
Medical assistants	Medex	Skilled
Advanced practice nurses	Mental Health Nurse/Counsellor	Skilled
	Nurse Anaesthesiologist	Skilled
	Practical Nurse Specialist	Skilled
Graduate/registered/professional nurses	Registered Nurse: AS/BSN	Skilled
	Staff Nurse	Skilled

	Supervising Nurse, HIV, Clinical Services, Majuro Zoning, TB & Leprosy	Skilled
Vocational/enrolled/practical nurses	Practical Nurse	Skilled
	Practical Nurse: Licensed Practice Nurses	Skilled
Midwives	Nurse Midwife	Skilled
Nurse aides/nurse assistants	Nurse Assistant	Skilled
	Nurse Aide	Skilled
Dentists	Dental Officer	Skilled
	Senior Dental Officer	Skilled
Dental technicians and assistants	Dental Assistant	Skilled
	Dental Hygienist	Skilled
	Dental Nurse	Skilled
	Dental Technician	Skilled
	Dental Therapist	Skilled
	Dental Trainee	Skilled
Pharmacists	Pharmacy Officer	Skilled
	Pharmacy Specialist	Skilled
Pharmaceutical technicians and assistants	Pharmacy Technician	Skilled
Medical and pathology laboratory technicians	Laboratory Assistant	Skilled
	Medical Laboratory Technician	Skilled
Medical imaging and therapeutic equipment technicians	Medical Imaging Technician	Skilled
	Medical Imaging Technician Assistant Supervisor	Skilled
	Medical Imaging Technician Supervisor	Skilled
	Medical Imaging Specialist	Skilled
	X-Ray Specialist	Skilled
Physiotherapists	Physical Therapist	Skilled
Physiotherapy technicians and assistants	Physical Technician	Skilled
Medical and dental prosthetic technicians	Prosthetic Therapist	Skilled
Biomedical engineers	Biomedical Engineer	Skilled
Health associate professionals not elsewhere classified	Biomedical Technician	Skilled
	Health Assistant	Skilled
	Health Promotion Assistant	Skilled
	Health Promotion Officer	Skilled
	Nutrition Health Educator	Skilled
	Supervisor, Health Assistant	Skilled
Health service managers	Assistant Chief Nurse, Public Health	Skilled
	Chief Medical Staff	Skilled
	Chief Nurse Public Health	Skilled
	Public Health Medical Director	Skilled

Health management personnel not elsewhere classified	Coordinator, Mental Health & Social Services	Skilled
	Director, Division of Clinical Services	Skilled
	Director, Mental Health/Social Services	Skilled
	Director, Rehabilitation Services	Skilled
Clerical support workers	Administration	Unskilled
Domestic and ancillary support workers	Support Workers	Unskilled

