

yen (approximately 112,000 GBP) per year including overhead for three years). We will continue to seek other financial support.

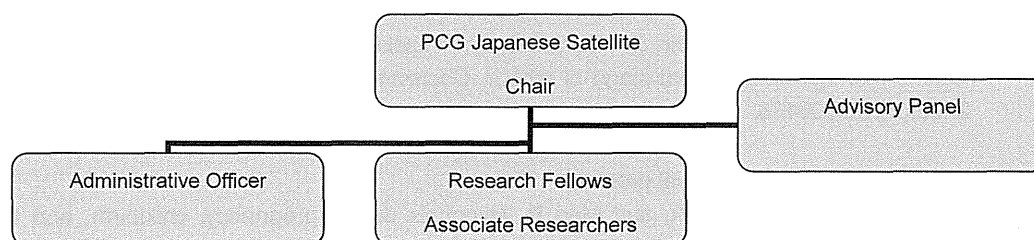
## Structure of the Satellite

### *Advisory Panel*

- Rintaro Mori (Chair), Director, Department of Health Policy, National Center for Child Health and Development (Neonatology, Epidemiology)
- Toshiaki Furukawa, Professor, Department of Health Promotion and Human Behavior, Kyoto University School of Public Health (Depression Group editor, Mental Health)
- Shigeko Horiuchi, Professor/Dean, St. Luke's College of Nursing Graduate School, Division of Nursing (Midwifery)
- Hisanori Minakami, Professor, Department of Obstetrics and Gynecology, Hokkaido University (Obstetrics)
- Erika Ota, Assistant Professor, Department of Global Health Policy, The University of Tokyo (Midwifery)
- Tasufumi Otsuki, Lecturer, Department of Obstetrics and Gynecology, Showa University (Obstetrics)
- Masanori Tamura, Professor, Department of Pediatrics, Saitama Medical University (Neonatology)
- Hiroshi Tsutomi, Professor, Faculty of International Relations at the University of Shizuoka, Japan (Campbell Collaboration, Criminology)
- Yukari Yaju Assistant, Professor, Division of Nursing, St. Luke's College of Nursing Graduate School (Midwifery)
- Naohiro Yonemoto, National Center for Neurology and Psychiatry (Biostatistics)
- Consumer Representative (to be confirmed)

### *Staff based in the National Center for Child Health and Development*

- Rintaro Mori, Department of Health Policy (Co-ordinator of the Satellite)
- Kubo Takahiko, Division of Obstetrics
- Sadequa Shahrook, Research Fellow, Department of Health Policy
- Hisashi Noma, Associate Researcher, Department of Health Policy (Biostatistics)
- Miwako Segawa, Associate Researcher, Department of Health Policy (Information specialist)
- A representative from consumer networks, Associate Researcher, Department of Health Policy
- An Administrative Officer (TBC), Department of Health Policy



## Appendix 1: Communication Strategy

The Japanese Satellite will work closely with the editorial team in Liverpool, UK, keeping each other informed of relevant activities as appropriate.

### Communication between the Japanese Satellite and the PCG editorial office

1. All Title Registration Forms from Japanese review teams will be submitted to the UK editorial office by a named person at the Japanese Satellite. Any Title Registration Forms received by the PCG editorial office that do not come through the Japanese Satellite will be forwarded to the team at the Japanese Satellite for comment before they are considered by the editorial team and put through the PCG's editorial process.
2. If drafts submitted by Japanese authors do not meet minimum requirements for editorial processing, the Japanese Satellite will be informed so that they can provide the necessary training and support to bring the drafts up to standard.
3. Any correspondence between staff at the PCG editorial office and Japanese authors, will be copied to a named person at the Japanese Satellite.

### Communication between the Japanese Information Specialist and the PCG Information Specialist

Once the Japanese Information Specialist is in post, she will work with the PCG Information Specialist to document the way they will work together.

## Appendix 2: PCG reviews involving Japanese team members

Published PCG Cochrane reviews:

- Mori R, Tokumasu H, Pledge D, and Kenyon S. High dose versus low dose oxytocin for augmentation of labour. *Cochrane Database of Systematic Reviews*, 2011;(10):CD007201.
- Ullman R, Smith LA, Burns E, Mori R, and Dowswell T. Parenteral opioids for maternal pain relief in labour. *Cochrane Database of Systematic Reviews* 2010;(9):CD007396.
- Mori R, Yamamoto N, Nardin JM, Carroli G, and Weeks AD. Umbilical vein injection for the routine management of third stage of labour. *Cochrane Database of Systematic Reviews*. 2006;(4):CD006176.

Full reviews in the PCG's editorial process:

- Sado M, Ota E, Stickley A, and Mori R. Hypnosis during pregnancy, childbirth, and the postnatal period for preventing postnatal depression. *Cochrane Database of Systematic*

Reviews. 2011;(4):CD009062.

- Mori R, Ota E, Middleton P, Tobe-Gai R, Mahomed K, Bhutta ZA. Zinc supplementation for improving pregnancy and infant outcome. *Cochrane Database of Systematic Reviews* 2007, Issue 2. Art. No.: CD000230
- Ota E, Tobe-Gai R, Mori R. Energy and protein intake in pregnancy. *Cochrane Database of Systematic Reviews* 2003, Issue 4 . Art. No.: CD000032.

Published PCG Cochrane protocols:

- Ota E, Souza JP, Tobe-Gai R, Mori R, Middleton P, Flenady V. Interventions during the antenatal period for prevention stillbirth: an overview of Cochrane systematic reviews. *Cochrane Database of Systematic Reviews*
- Yaju Y, Kataoka Y, Eto H, Horiuchi S, and Mori R. Prophylactic interventions after delivery of placenta for reducing bleeding during the postnatal period (Protocol). *Cochrane Database of Systematic Reviews*. 2011;(9):CD009328.
- Yonemoto N, Nagai S, and Mori R. Schedules for home visits in the early postpartum period (Protocol). *Cochrane Database of Systematic Reviews*. 2011;(9):CD009326.
- Gomi H, Mori R, Laopaiboon M, Usui R, and Shibuya K. Routine blood cultures in the management of pyelonephritis in pregnancy for improving outcomes (Protocol). *Cochrane Database of Systematic Reviews*. 2011;(7):CD009216.
- Sasaki H, Yonemoto N, and Mori R. Methods for administering subcutaneous heparin during pregnancy (Protocol). *Cochrane Database of Systematic Reviews*. 2011;(5):CD009136.
- Balogun O, Hirayama F, Wariki WMV, Koyanagi A, Mori R. Interventions for improving outcomes for women who have experienced genital cutting (Protocol). *Cochrane Database of Systematic Reviews*.

Registered PCG Cochrane titles

- Mori R, Sasaki H. Antenatal education about childhood immunizations for improving outcomes for children.
- Mori R, Tomita N, Sado M. Treatments for insomnia during pregnancy.
- Mori R, Ochirbat T, Gomi H. Strategies of testing for syphilis during pregnancy.

### Appendix 3: Related Cochrane reviews involving Japanese team members

Related published Cochrane reviews:

- [Ota E](#), [Wariki WMV](#), [Mori R](#), Hori N, Shibuya K. Behavioral interventions to reduce the transmission of HIV infection among sex workers and their clients in high-income countries. *Cochrane Database of Systematic Reviews* 2011, Issue 12. Art. No.: CD006045.
- [Furukawa TA](#), Streiner D, Young LT, Kinoshita Y. Antidepressants plus benzodiazepines for major depression. *Cochrane Database of Systematic Reviews* 2001, Issue 3. Art. No.: CD001026.
- Watanabe N, Churchill R, [Furukawa TA](#). Combined psychotherapy plus benzodiazepines for panic disorder. *Cochrane Database of Systematic Reviews* 2009, Issue 1. Art. No.: CD005335.
- [Furukawa TA](#), Watanabe N, Churchill R. Combined psychotherapy plus antidepressants for panic disorder with or without agoraphobia. *Cochrane Database of Systematic Reviews* 2007, Issue 1. Art. No.: CD004364.
- Cipriani A, Santilli C, [Furukawa TA](#), Signoretti A, Nakagawa A, McGuire H, Churchill R, Barbui C. Escitalopram versus other antidepressive agents for depression. *Cochrane Database of Systematic Reviews* 2009, Issue 2. Art. No.: CD006532.
- Cipriani A, Brambilla P, [Furukawa TA](#), Geddes J, Gregis M, Hotopf M, Malvini L, Barbui C. Fluoxetine versus other types of pharmacotherapy for depression. *Cochrane Database of Systematic Reviews* 2005, Issue 4. Art. No.: CD004185.
- Omori IM, Watanabe N, Nakagawa A, Cipriani A, Barbui C, McGuire H, Churchill R, [Furukawa TA](#). Fluvoxamine versus other anti-depressive agents for depression. *Cochrane Database of Systematic Reviews* 2010, Issue 3. Art. No.: CD006114.
- [Furukawa TA](#), McGuire H, Barbui C. Low dosage tricyclic antidepressants for depression. *Cochrane Database of Systematic Reviews* 2003, Issue 3. Art. No.: CD003197.
- Nakagawa A, Watanabe N, Omori IM, Barbui C, Cipriani A, McGuire H, Churchill R, [Furukawa TA](#). Milnacipran versus other antidepressive agents for depression. *Cochrane Database of Systematic Reviews* 2009, Issue 3. Art. No.: CD006529.
- Cipriani A, La Ferla T, [Furukawa TA](#), Signoretti A, Nakagawa A, Churchill R, McGuire H, Barbui C. Sertraline versus other antidepressive agents for depression. *Cochrane Database of Systematic Reviews* 2010, Issue 4. Art. No.: CD006117.
- Fitzgerald A, [Mori R](#), Lakhanpaul M. Interventions for covert bacteriuria in children. *Cochrane Database of Systematic Reviews*, 2008;(1):CD006943.

Related Full Cochrane reviews in the editorial process:

- Wariki WMV, [Ota E](#), Hori N, [Mori R](#), and Shibuya K. Behavioral interventions to reduce the transmission of HIV infection among sex workers and their clients in low-income and middle-income countries. (Protocol) *Cochrane Database of Systematic Reviews*. 2010;(10):CD005272.
- Fitzgerald A, [Mori R](#), and Lakhanpaul M. Antibiotic treatment for children with uncomplicated urinary tract infection: (Protocol). *Cochrane Database of Systematic Reviews*. 2007;(4):CD006857.

Related published Cochrane protocols:

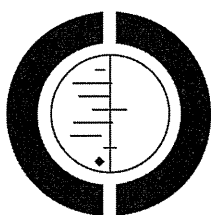
- Kawaguchi A, [Mori R](#), Minami H, Tamura M, and Yang Y. Hydralazine for pulmonary hypertension in low birth weight infants with chronic lung disease (Protocol). *Cochrane*

*Database of Systematic Reviews*. 2011;(11):CD009449.

- Shahrook S, [Mori R](#), Dovey S, Koyanagi A, and Shibuya K. Changes in out-of-pocket payments on utilization of health care services (Protocol). *Cochrane Database of Systematic Reviews*. 2011;(3):CD003029.
- Nababan H, [Ota E](#), Wariki WMV, Koyanagi A, Ezoe S, Shibuya K, Tobe-Gai R. Structural and community-level interventions for increasing condom use to prevent HIV and other sexually transmitted infections. (Protocol). *Cochrane Database of Systematic Reviews* 2001, Issue 4. Art. No.: CD003363.
- Nosè M, Cipriani A, [Furukawa TA](#), Omori IM, Churchill R, McGuire H, Barbui C. Duloxetine versus other anti-depressive agents for depression (Protocol). *Cochrane Database of Systematic Reviews* 2007, Issue 2. Art. No.: CD006533.
- Imperadore G, Cipriani A, Signoretti A, [Furukawa TA](#), Watanabe N, Churchill R, McGuire H, Barbui C, Purgato M. Citalopram versus other anti-depressive agents for depression (Protocol). *Cochrane Database of Systematic Reviews* 2007, Issue 2. Art. No.: CD006534.
- Churchill R, Moore THM, Caldwell D, Davies P, Jones H, [Furukawa TA](#), Lewis G, Hunot V. Cognitive behavioural therapies versus other psychological therapies for depression (Protocol). *Cochrane Database of Systematic Reviews* 2010, Issue 9. Art. No.: CD008698.
- Hunot V, Moore THM, Caldwell D, Davies P, Jones H, [Furukawa TA](#), Lewis G, Churchill R. Cognitive behavioural therapies versus treatment as usual for depression (Protocol). *Cochrane Database of Systematic Reviews* 2010, Issue 9. Art. No.: CD008699.
- Watanabe N, Omori I, Nakagawa A, Cipriani A, Barbui C, McGuire H, Churchill R, [Furukawa TA](#), Meta-Analysis of New Generation Antidepressants (MANGA) Study Group. Mirtazapine versus other anti-depressive agents for depression (Protocol). *Cochrane Database of Systematic Reviews* 2007, Issue 2. Art. No.: CD006528.
- Churchill R, Caldwell D, McGuire H, Barbui C, Cipriani A, Furukawa TA, Watanabe N, Lewis G. Reboxetine versus other antidepressive agents for depression (Protocol). *Cochrane Database of Systematic Reviews* 2009, Issue 2. Art. No.: CD007852. DOI: 10.1002/14651858.CD007852.
- Kinoshita Y, [Furukawa TA](#), Omori IM, Watanabe N, Marshall M, Bond GR, Huxley P, Kingdon D. Supported employment for adults with severe mental illness (Protocol). *Cochrane Database of Systematic Reviews* 2010, Issue 1. Art. No.: CD008297
- Cipriani A, Signoretti A, [Furukawa TA](#), Churchill R, Tomelleri S, Omori IM, McGuire H, Barbui C. Venlafaxine versus other anti-depressive agents for depression (Protocol). *Cochrane Database of Systematic Reviews* 2007, Issue 2. Art. No.: CD006530.

#### Related registered titles

- Tsuruta H, Sawada T, [Mori R](#), Shibuya K, Karim D. Trained medical interpreters in a face-to-face clinical setting for patients with low proficiency in the local language.
- [Ota E](#), Wariki WMV, [Mori R](#), Harvey K, Read JS., Wiysonge CS, Shibuya K. Interventions for preventing mother-to-child HIV transmission: An overview of Cochrane reviews.
- Mitsuhashi H, Moriichi A, Minami H, Tamura M, [Mori R](#). N-acetylcysteine for chronic lung disease in low birth weight infants. .



**THE COCHRANE  
COLLABORATION®**

Preparing, maintaining and promoting the  
accessibility of systematic reviews of the effects of  
health care interventions

**United States Cochrane Center**

615 N Wolfe Street, Box E6152  
Baltimore, MD 21205 USA

Tel: (410) 502-4421  
Fax: (410) 502-4621  
E-mail: [uscc@cochrane.us](mailto:uscc@cochrane.us)

May 14, 2012

To the Monitoring and Registration Group:

I am pleased to support registration of the Japanese Satellite of the Pregnancy and Childbirth Group (PCG). This exciting registration will increase the capacity and likely participation of Japanese authors on the PCG's reviews and updates. The Japanese Satellite of the Cochrane PCG will be based in the National Center for Child Health and Development, National Medical Centre for Children and Mothers, Research Institute, Tokyo, Japan. The Coordinator of the Satellite, Dr. Rintaro Mori, is the Director of Health Policy at the National Centre for Child Health and Development. The team in place appears strong, and with Dr. Mori's experience with the PCG, the likelihood of success is enhanced.

This is an outstanding connection for the PCG and an exciting move for the Collaboration as a whole. Furthermore, the plan itself is extremely well-thought out and should serve as a model for other satellite development. I am impressed!

Given such a strong application, we look forward to approval of this registration by the Cochrane Collaboration. In the event you have any questions for me, I am happy to address them.

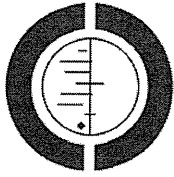
Sincerely,

Kay Dickersin, MA, PhD  
Professor and Director

Distribution:

Letters and memos  
Chronologic file 2012

H:\letters and memos\Cochrane letters of support etc\Ltr support Japanese Satellite.wpd



**THE COCHRANE  
COLLABORATION**

Preparing, maintaining and disseminating  
systematic reviews of the effects of health care

**The UK Cochrane Centre**  
National Institute for Health Research  
Summertown Pavilion  
18 – 24 Middle Way  
Oxford OX2 7LG UK  
Tel : +44 (0) 1865 516300  
Fax : +44 (0) 1865 516311  
E-mail: [director@cochrane.ac.uk](mailto:director@cochrane.ac.uk)  
Web: [www.cochrane.ac.uk](http://www.cochrane.ac.uk)

Martin Burton MA DM FRCS  
Director

---

I am delighted to write in support of the proposal to establish a satellite for the PCG in Japan. I am sure this will be beneficial in many ways, not least in helping the PCG expand and maintain their portfolio. But also, having a satellite in Japan will be useful in promoting Cochrane endeavours in that country.

*Mart J. Burk*  
\_\_\_\_\_

系統的レビュー  
マニュアル  
初級編

森 臨太郎



## 目次

1. はじめに
2. 系統的レビューの大まかな手順
3. 研究上の疑問
4. 研究の選定基準
5. 文献の検索
6. 文献の選定と批判的吟味
7. 結果の抽出とメタ解析
8. 結果の報告とまとめ

本マニュアルは著者(森臨太郎)が著作権を有しており、無断で複写・複製・転載することは著作権上の例外を除き、禁じられております。

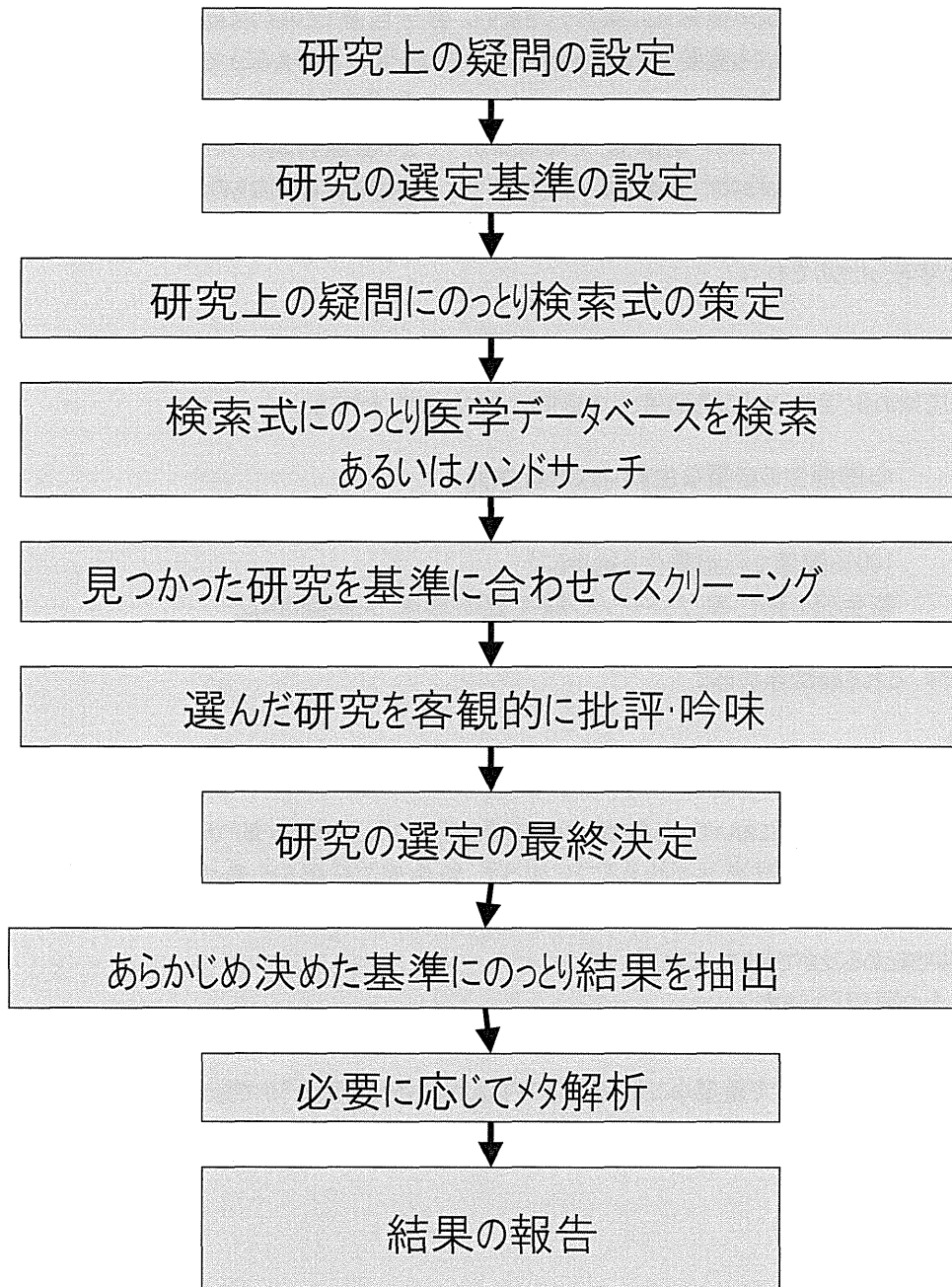
## 1. はじめに

昨今では、多くの欧米諸国では大きな臨床研究をする前には系統的レビューを行うことが必須とされております。こういった臨床研究を果たしてすべきかどうかということもありますが、現在までの科学的根拠のあり方を客観的・系統的にまとめる上でも重要な技術であり、これからはますます盛んになるであろうと予測されます。系統的レビューの方論は短期間の訓練ですぐに実践が可能になるわけではありませんが、今日は、実際に手を動かして系統的レビューに挑戦することで、「もう少し勉強したら系統的レビューができるようになる」ことを感じていただくことを目的としております。このセミナーは今日一日で終わるものではなく、セミナー修了後も系統的レビューなどに関して、質問やお問い合わせがあれば、ご遠慮なく講師([rintaromori@gmail.com](mailto:rintaromori@gmail.com))にお問い合わせください。必ずしもすべての質問に答えられるわけではありませんが、最善を尽くします。

### 参考図書およびウェブサイト

- 》 Systematic Reviews in Health Care: Meta-analysis in Context  
by M. Egger & G. Davey Smith
- 》 Systematic Reviews to Support Evidence-based Medicine: How to Review and Apply Findings of Healthcare Research  
by Khalid Saeed Khan, Regina Kunz, Jos Kleijnen, Gerd Antes
- 》 The Cochrane Collaboration <http://www.cochrane.org/>
- 》 Review Manager <http://www.cc-ims.net/RevMan>
- 》 Cochrane Handbook <http://www.cochrane.org/resources/handbook/>

## 2. 系統的レビューの大まかな手順



### 3. 研究上の疑問

研究上の疑問はあとあとの検索式に関わってきますし、自分自身でどのような研究を探しているのかいつも気に留めるためにもとても重要です。分かりやすい方法には PICO を考えることです。PICO というのは

P	Population	対象はどのような人か
I	Intervention あるいは Exposure	どの診療行為についてか
C	Comparator あるいは Control	対照はどのようなものか
O	Outcome	どのような結果か

の頭文字をとったものです。

たとえば、生まれたての新生児の通常の心肺蘇生時に酸素(100%)で始めるべきか、空気(21%酸素)で始めるべきか、ということを研究上の疑問としたいと思います。そうすると、

P	心肺蘇生の必要な生まれたての新生児
I	21%酸素(空気)で心肺蘇生を始めること
C	100%酸素で心肺蘇生を始めること
O	新生児の死亡率、アシドーシス、脳性まひの頻度、入院期間など

となります。これを疑問系の形に

直すと、

「生まれたての新生児において、心肺蘇生が必要な際、21%酸素(空気)で心肺蘇生を始めることは、100%酸素で心肺蘇生を始めることに比べて、新生児の転帰を改善するか」

という形でまとめることができます。これが研究上の疑問となります。

研究上の疑問を設定で重要なことは、研究の内容が明らかであるかどうかであって、日本語としての美しさなどは必要ありません。ときには言葉の繰り返しなど、やむをえなく複雑な文章にする必要もあります。

## 4. 研究の選定基準

研究の選定基準は実際に研究の検索をする前に決めておくことが重要です。研究選定基準も、上記の PICO にのって作成するのがお勧めです。一般的に、ランダム化比較試験 などが多く見つかると思われる場合は、厳格な基準で、研究があまりないと予想される場合は、ゆるい基準にして、サブグループ解析を行うことが良いと考えられます。

上記の酸素対空気の例ですと、

- P 心肺蘇生の必要な生まれたての新生児
- I 21%酸素(空気)で心肺蘇生を始めること
- C 100%酸素で心肺蘇生を始めること
- O 新生児の死亡率、アシドーシス、脳性まひの頻度、入院期間などですの  
で、ひとつひとつの項目について、詳しく定めていきます。

対象 心配蘇生の必要な生まれたての新生児が基準ですが、この場合、低出生体重児は含めるのか、含めないのであれば、体重によって明白な基準が必要となります。また早産児もどのように言えると思います。また新生児という場合に出生直後の児のみを含めるのか、日齢28日までをふくめるのか、と言ったことも重要です。

介入と対照

21%酸素で心肺蘇生を始めることを100%酸素で始めることと比較するわけですが、たとえば、最初からマスク&バッグで始めることを100%酸素で始めることと比較した研究は含めるのか、40%酸素を使用した研究を含めるのか、前もって基準を決め、書いておくことが必要です。生直後を対象とするなら、生後何分前までのものを選定するという基準を決めておくのも良い手です。

結果 結果に関しては、上記のように一般的な結果を基準としておくべきですが、研究によっては報告の仕方がずいぶんと違うため、すこし融通を利かした形で基準を設定しても構いません。

研究デザイン

上記の PICO 以外に重要などが研究デザインです。コクランレビューでは通常ランダム化比較試験のみ選定することになっている場合が多いようですが、ランダム化比較試験だけとするのか、非ランダム化比較試験も含めるのか、さらに弱い研究デザインも含めるのかしっかりと確認しておく必要があります。さまざまな理由からランダム化比較試験だけ、研究が見つかりそうにない場合にだけ非ランダム化比較試験も選定していく方が良いと思われます。

研究場所 介入によっては途上国で行われた研究の結果は先進国ではまったく応用不可能な場合があります。ただ、一般的には、途上国で行われた研究を除外するよりは、サブグループ解析(別々に解析し、並列して結果を示す)をする方が良いと考えられます。

言語 コクランレビューなどでは言語による選定を設けることは選定バイアスを生じる可能性があるため勧めておりませんが、一般的には英語以外の文献の場合、翻訳者を探すことが困難の場合、英語文献だけとすることもあります。状況により判断することになります。

## 5. 文献の検索

### 5.1 データベースとハンドサーチ

文献の検索には二種類の方途があります。電子医学データベースの使用と、ハンドサーチです。ハンドサーチは明らかにいずれかの雑誌を対象とする多くの研究が掲載されていることが予想される場合には強力な方途ですが、手間がかかるため、状況により判断となります。必ずしも常にハンドサーチをしなければいけないわけではありません。

電子医学データベース 電子医学データベースには主要なものが三件あります。以下の三件は系統的レビューをする上で必須と考えられます。

#### 1) Medline

Medline は無料で提供されている米国の電子データベースです。主要な雑誌は含まれている上に MeSH と呼ばれる、検索上の工夫(後述)がされているため、不可欠となります。いくつか Medline を検索する入り口が存在しますが、PubMed、

<http://www.ncbi.nlm.nih.gov/entrez/query.fcgi?DB=pubmed>

あるいは Ovid の <http://www.ovid.com/site/index.jsp> 使用頻度が高いようです。米国の保健医療を対象に雑誌の選定が行われているため、途上国に関する雑誌が少ない、あるいは社会・心理的な研究に関しては少ないなど、偏りがあるため、Medline のみに頼るのは危険と言われています。

#### 2) EMBASE

米国の Medline に対抗する形で欧州の研究を多く取り扱う形でできたデータベースです。Medline を補完する上でとても重要なデータベースですので、不可欠と考えられます。

<http://www.embase.com/>

#### 3) Cochrane Library

コクラン共同計画では、コクランレビューだけでなく、各国で行われたランダム化比較試験を独自に登録しているため(CENTRAL)、登録数は少なくとも、上記に件に比べ「質の高い」データベースとなっております。系統的レビューをする上では不可欠なデータベースです。 <http://www.cochrane.org/>

#### 4) その他のデータベース

保健医療の分野であっても、他の分野にもまたがる研究も拾う必要がある場合は、さらに検索の幅を広げていく必要があります。たとえば、理学療法などコメディカルの分野に特化した、

CINAHL <http://www.cinahl.com/>

はとても重要なデータベースです。また精神科や心理系では、

PsycINFO <http://psycinfo.apa.org/>

は欠かせません。看護系では、

BNI <http://www.bniplus.co.uk/>

も有用なデータベースです。スペイン語圏の文献を拾う必要がある場合、

LILACS <http://bases.bvsalud.org/?lang=en>

は欠かせません。途上国関連の文献を拾う必要がある場合は、

African Index Medicus <http://indexmedicus.afro.who.int/>

も不可欠です。人口関連や公衆衛生分野の場合は

POPLINE <http://db.jhuccp.org/ics-wpd/popweb/>

も有用です。日本の場合は、

医学中央雑誌 <http://www.jamas.gr.jp/>

その他、

JDream <http://service.jst.go.jp/jdream2/loginIP1.html>

メディカル・オンライン <http://www.meteo-intergate.com/index.html>

などがあります。



## 5.2 検索式の作成とキーワード

検索式 検索式を作成する上で、最初のステップとなるのが、研究上の疑問です。研究上の疑問と選定基準を分解し、英語に直すと、

Newborn

Resuscitation

Oxygen, Air

Randomised controlled trial, Controlled trial あたりが、重要なキーワードになります。転帰に関しては、キーワードがあまりに一般的になるので、検索式に含めないことも多いようです。

類義語 その次に重要なのが、各言葉の類義語を考えることです。たとえば、

Newborn(s), Neonate(s), Infant(s) etc...

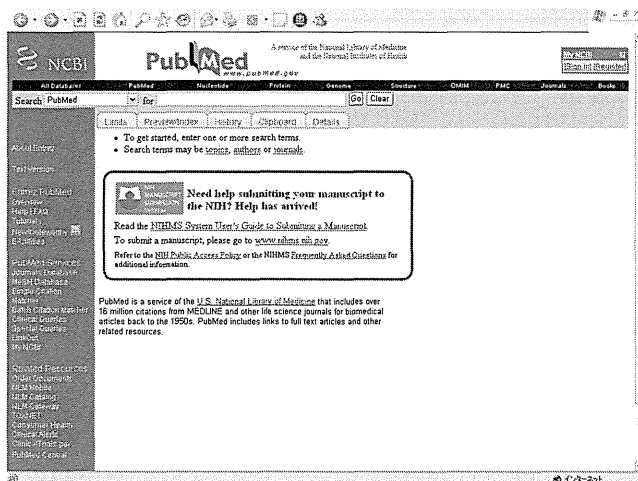
Resuscitation, Heart massage, Life support, Emergency treatment etc...

Oxygen, O<sub>2</sub>, Air, Gas, etc...

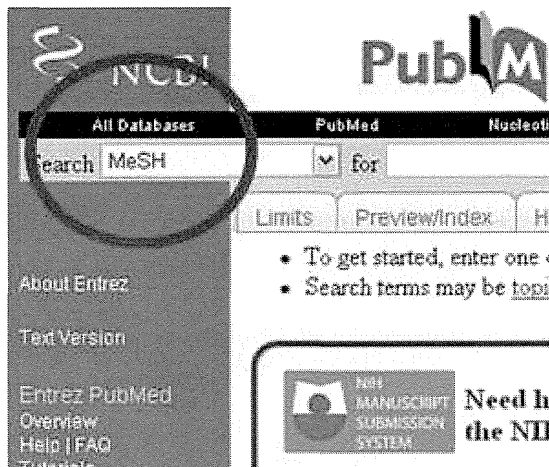
Randomis(z)ed controlled trial(s), controlled study(ies), RCT, etc...

MeSH は、Medline や Cochrane Library で取り入れられている、こういった類義語を自動的に含める形にしている便利な検索体系です。実際に検索してみると分かり良いと思います。

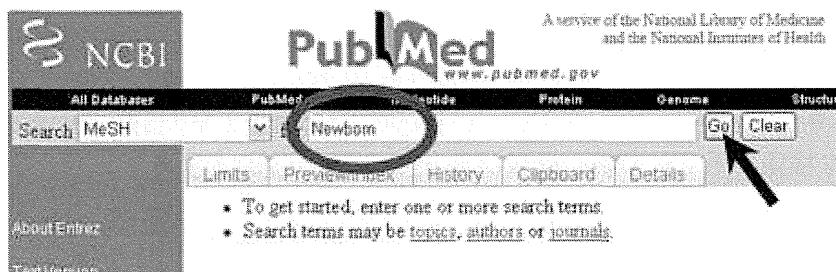
実際に MeSH を使用して、上記の検索をします。まず、PubMed のページを開きます。



その次に、メニューより MeSH を選びます。



では Newborn で検索します。Newborn と入れて、GO のボタンを押してみます。



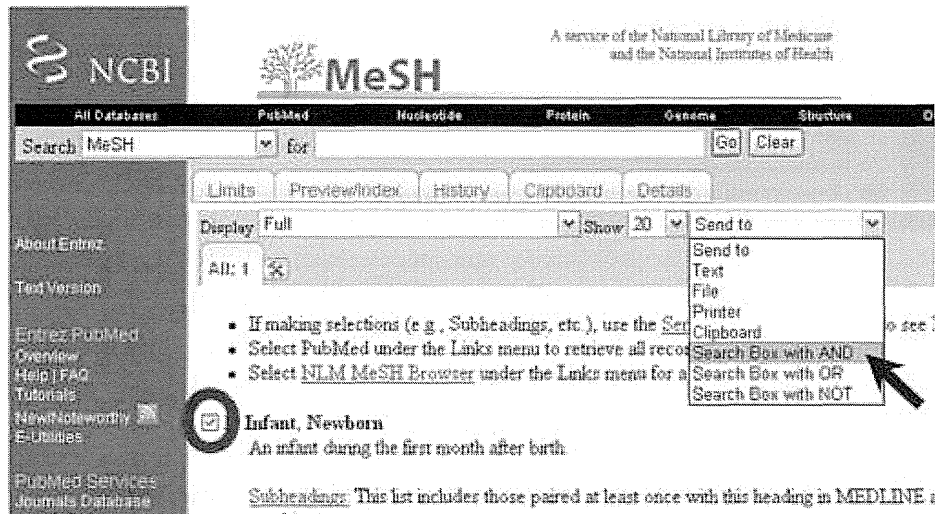
では以下の画面が現れますので、目的の言葉に当たる、Infant, Newborn を選びます。



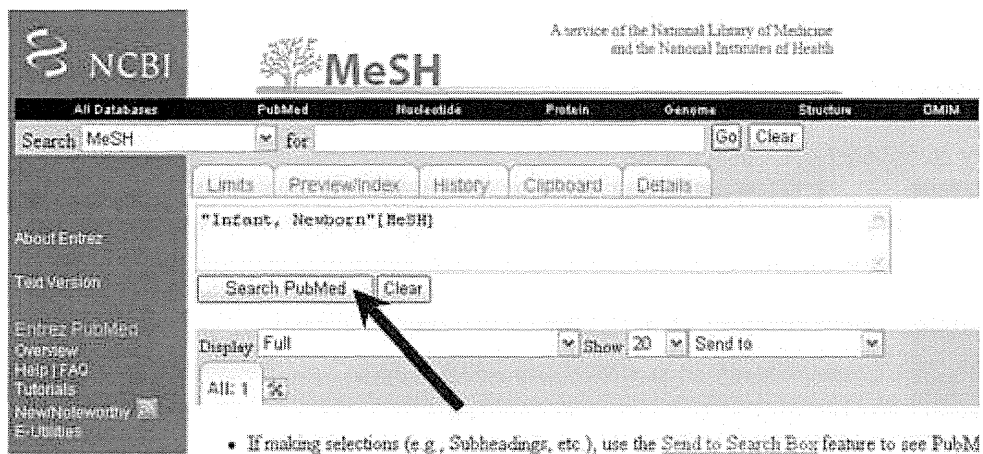
この「Infant, Newborn」という言葉が、新生児にあたる MeSH の言葉で、Medline や Cochrane Library 上でこの言葉を使用することにより、neonates などといった関連する類義語の検索も自動的にしてくれるわけです。とても便利な言葉です。

次に、Medline 上で新生児に関する研究を検索してみます。

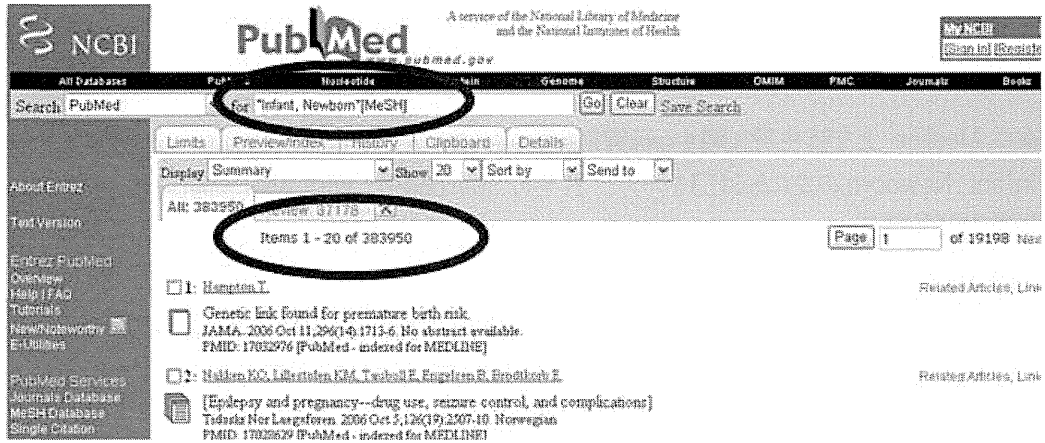
「Infant, Newborn」の左にある  をクリックし、右手の Search Box with AND を選びます。



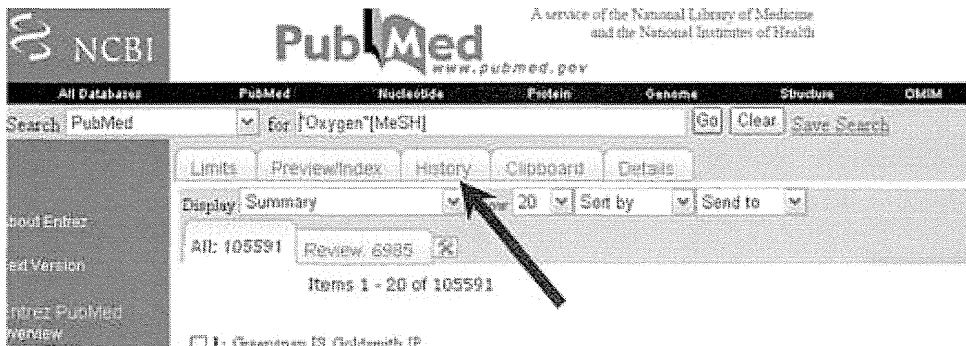
さらに、



Search PubMed をクリックします。



この画面が最終検索画面です。上記のように、最初から、「Infant, Newborn」[MeSH]と打てば、同じ検索ができることになります。全部で 383950 の論文の検索(この教材作成時)ができました。では同様に、ResuscitationとOxygenでもMeSHで検索してみます。すべてが終われば、



History というところをクリックしてください。すると、

