

教育用パンフレット「知っていますか？男性のからだのこと、女性のからだのこと」
に対する大学生（新入生）の意識調査

研究分担者 吉川 弘明（金沢大学保健管理センター）

研究協力者 足立 由美（金沢大学保健管理センター）

平成 24 年度厚生労働科学研究費補助金（成育疾患克服等次世代育成基盤研究事業）「母子保健事業の効果的実施のための妊婦健診、乳幼児健診データの利活用に関する研究」で作成された教育用パンフレット「知っていますか？男性のからだのこと、女性のからだのこと」に対する大学1年生の評価をアンケート調査により、分析した。有効回答数は 1,099 名、内訳は男性 691 名(62.9%)、女性 408 名(37.1%)であった。パンフレットは大学生にとって重要な内容を扱っており、見やすさでも高い評価を得られた。男女の体や性感染症、妊娠・出産に関する教育はすでに高校まででなされているという意見もあるが、このパンフレットの目指したライフプランを考える機会を大学生が持つということも、重要であると考えられた。

A. 研究目的

大学における一般教養としての健康教育は、重要な課題であり、全国大学保健管理協会においても共通の認識としている。その担い手としての保健管理センターの役割は重要で、我々の調査では、調査した 79.2%の大学の保健管理施設では、健康全般、メンタル対策、食育などの健康教育を教養課程における正課科目として実施している[参考文献 1]。しかし、保健管理センターの教員の多くは、内科系教員であり、男女の体の特性、妊娠出産に関する性教育、性感染症予防、望まない妊娠に対する予防的措置に関する教育はあまりされていない。昨年の我々の少数例におけるパイロット的調査で、平成 24 年度厚生労働科学研究費補助金（成育疾患克服等次世代育成基盤研究事業）「母子保健事業の効果的実施のための妊婦健診、乳幼児健診データの利活用に関する研究」班（山縣班）で作成された教育用パンフレット「知っていますか？男性のからだのこと、女性のからだのこと」（資料 2）に対する意識調査では、このパンフレットに対する大学 1 年生の高い関心

が明らかになった。今回、本パンフレットの内容が配布のみで周知できるのか、さらにパンフレットを使った教養教育としての授業をすることが効果的なのかを検討するために、本教材を金沢大学の医学系、保健学系を除く新入生に配布し、感想を広く集計した。

B. 研究方法

平成 26 年度に金沢大学では、平成 25 年度に引き続いて、平成 24 年度山縣班研究で作成された教育用パンフレット「知っていますか？男性のからだのこと、女性のからだのこと」（資料 2）の内容について評価を行った。特に教育用資料として学生の興味を引く内容か、不足している内容はないかにつき、学生の視点を重視した調査を心がけた。

1. 研究対象者

金沢大学の1年生の必修科目である「大学・社会生活論」で筆者らは「健康論」を1コマ90分担当している。この「健康論」を受講した学生を対象とした。

2. 調査内容

教育用パンフレット「知っていますか？男性のからだのこと、女性のからだのこと」に対する評価、すなわち教育用資料として学生の興味を引く内容か、必要と思う内容、必要と思わない内容、配布方法、パンフレットの改善案について、平成25年度に金沢大学で作成した調査用紙を用いた。基本属性についても記載を求めた。

3. 調査方法

上述の講義開始時にパンフレット『知っていますか？男性のからだのこと、女性のからだのこと』（資料2）とアンケート用紙（添付資料）を配布し、講義終了時にパンフレットを通読後アンケートに記入するように回答手順を説明した上で記入を求めた。なお、今回の調査では、アンケートに答えた学生が聴講していた講義内容はパンフレットの内容とは関係のないものであった。回収したアンケート用紙は本研究班事務局の岐阜大学保健管理センターに郵送し、データ入力した。

（倫理面への配慮）

調査に際しては、金沢大学医学倫理審査委員会の審査を経た後、共通教育のカリキュラム委員会で、調査を実施することについて了承を得て、実施した。なお、データの扱いは名前等が特定できる個人情報は含まれていない。また、協力を希望しない学生に対して、授業等で不利益が生じないように配慮した。

4. 統計解析

SPSS Ver. 19 (日本 IBM) により解析を行った。

C. 研究結果

1. 研究対象者の内訳

回収部数は1,237部であった。性別と所属のないものを無効とした結果、アンケートの有効回答数は1,099であった。回答者の内訳は男性691名(62.9%)、女性408名(37.1%)であった。所属別では、人文社会系564名(51.3%)、理科系

462名(42.0%)、医療系65名(5.9%)、その他8名(0.7%)であった。

2. アンケートの集計結果

パンフレットに関する評価は10項目について「1 全くあてはまらない」から「7 非常にあてはまる」までの7件法でたずねた(図1~10)。「5 ややあてはまる」「6 あてはまる」「7 非常にあてはまる」を合計すると、パンフレットの内容については「興味をもてる」が59.9%、「重要である」が87.2%、と高い評価を受けた。パンフレットの出来については「大きさは適切である」が69.8%、「厚さ(ページ数)は適切である」が78.0%、「字の大きさは読みやすい」が85.2%、「見やすい・読みやすい」は84.5%であった。

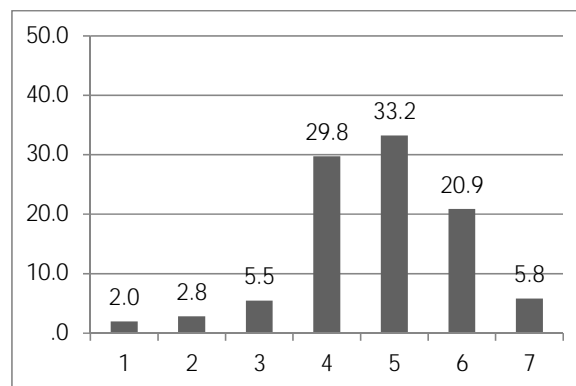


図1 「パンフレットの内容は興味を持てる」

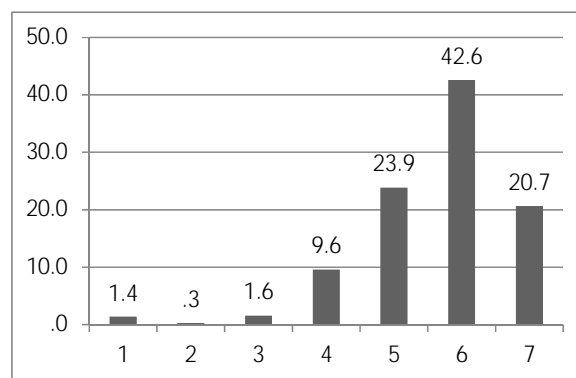


図2 「パンフレットの内容は重要である」

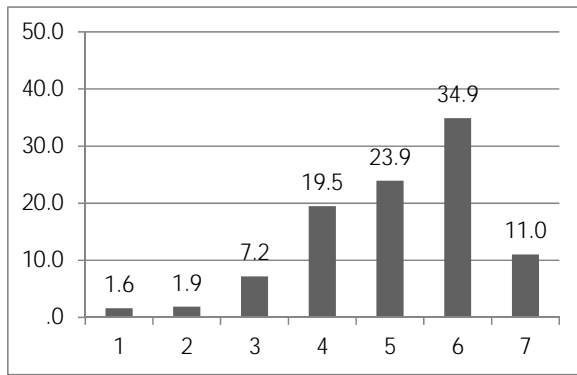


図3 「パンフレットの大きさは適切である」

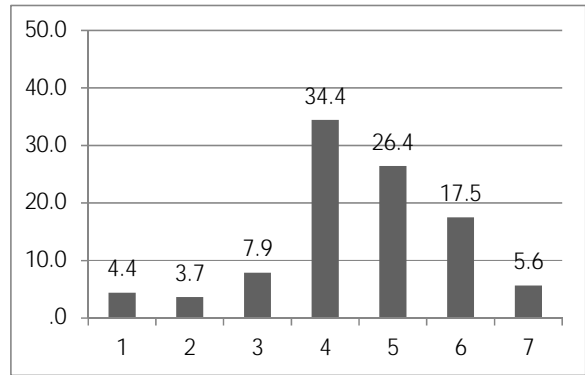


図7 「パンフレットを持っておきたい」

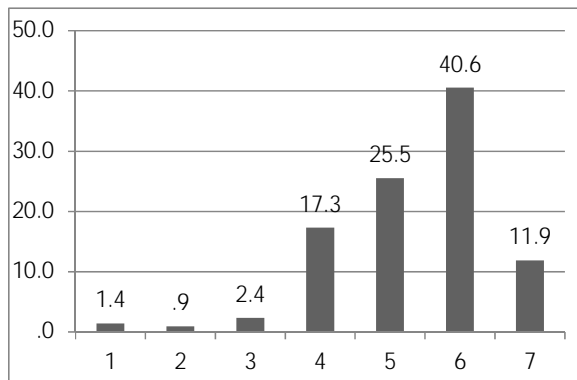


図4 「パンフレットの厚さ(ページ数)は適切である」

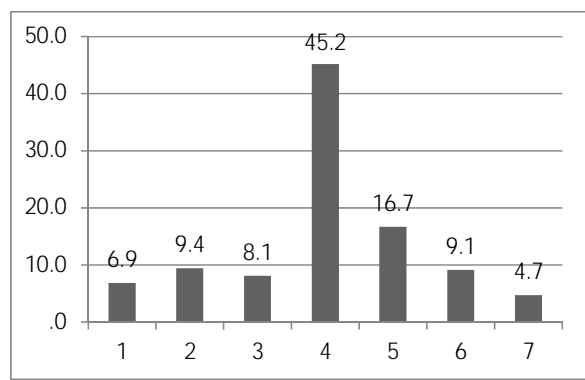


図8 「パンフレットを友人(男性)に紹介したい」

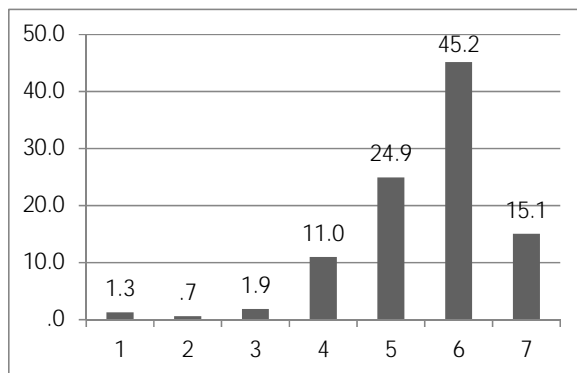


図5 「パンフレットの字の大きさは読みやすい」

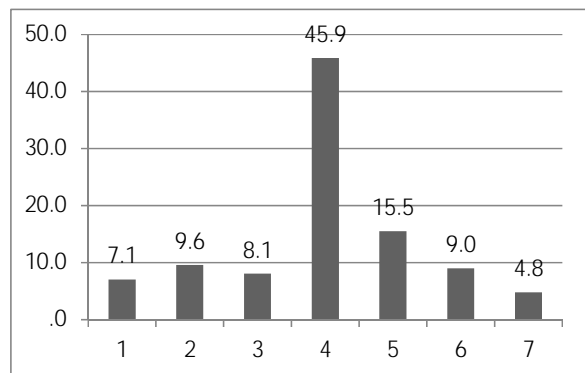


図9 「パンフレットを友人(女性)に紹介したい」

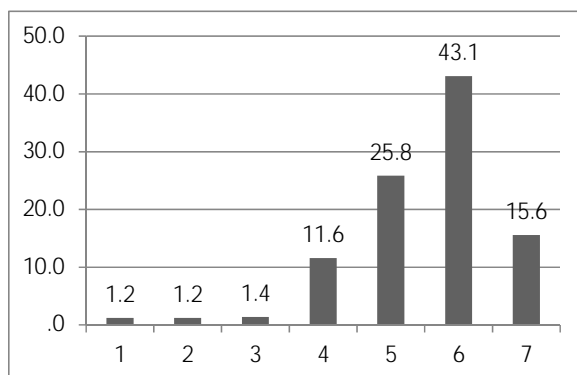


図6 「パンフレットは見やすい・読みやすい」

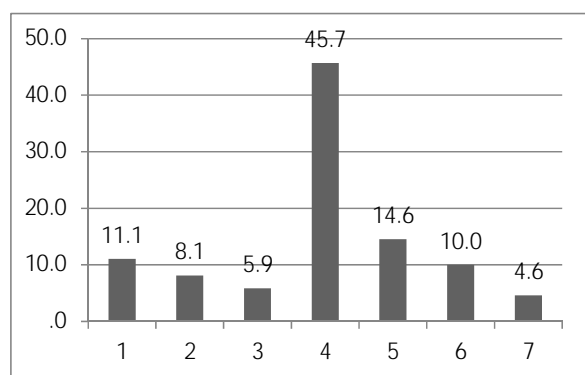


図10 「パンフレットを交際相手に紹介したい」

パンフレットを「自分が持っておきたい」は49.5%であったが、「友人(男性)に紹介したい」は30.5%、「友人(女性)に紹介したい」は29.3%、「交際相手に紹介したい」は29.2%であった。

具体的な改善案として、「健康面、心理面にもっと目を向けるとよいと思う。」「育児のことも書いてみたらいいと思う。」「実際の例がもっと多く載っていたら良かった。」「妊娠した場合の中絶問題や世間の目、まわりの人への影響、自身の心身ストレスなどを具体的に。」「男性向け、女性向けといった、性別を分けた方がよいと思う。」などの自由記載があった。

パンフレットに必要と思う内容、および、必要ないと思う内容については、12項目について複数回答可で回答を求めた。図11に示したように、パンフレットの内容で必要ないと感じた内容は少なかったことが分かった。必要と思う内容として最も回答が多かったのは「健康で充実した人生のために」で67.1%、次に「性感染症について」の50.2%、次に「健康は大切(食事、運動、睡眠他)」の49.2%であった。

パンフレットを宣伝するのに効果的な方法については、図12に示したように、「授業で配布する」が58.1%で最も回答が多く、授業で用いられる「ポータルサイトで情報を配信する」が次に多かった(37.3%)。

3. 基本属性を用いたアンケートの検定結果

パンフレットに関する評価10項目について、性別で t 検定を行った結果、5%水準で5項目に有意差が見られた。女性は男性よりパンフレットの内容が重要であると考え、パンフレットの厚さ、大きさ、読みやすさの評価が高く、パンフレットを持っておきたいと考える傾向が見られた。所属別で一元配置分散分析を行った結果、有意差は見られなかった。

パンフレットに必要と思う内容について、性別で χ^2 検定を行った結果、5項目に有意差が見ら

れた。男性が女性より必要と感じた内容は「健康で充実した人生のために」($\chi^2_{(1)} = 7.495, p < 0.01$)と「男性に多い性の悩み」($\chi^2_{(1)} = 17.117, p < 0.001$)であった。女性が男性より必要と感じた内容は「女性の月経サイクル」($\chi^2_{(1)} = 5.835, p < 0.05$)、「月経に関する悩み」($\chi^2_{(1)} = 17.900, p < 0.001$)、「妊娠について」($\chi^2_{(1)} = 7.524, p < 0.01$)であった。

所属別で χ^2 検定を行った結果、5項目に有意差が見られた。理科系の学生で「健康で充実した人生のために」($\chi^2_{(2)} = 7.973, p < 0.05$)と「男性に多い性の悩み」($\chi^2_{(2)} = 6.022, p < 0.05$)を必要と回答した人が多く、文系の学生で「月経に関する悩み」($\chi^2_{(2)} = 8.438, p < 0.05$)を必要と回答した人が多く、理科系に男性が多く、文系に女性が多いという性別の影響が大きいと考えられた。

D. 考察

平成26年度はアンケートの分析を中心に行った。今回の調査対象は、医学・保健系を除く、人文系、理工系、薬学系の学生であり、健康に興味を持つと思われる特定の学部ではなく、健康に関してはあくまでも教養教育、一般知識として学ぶ学生を扱った点が、社会における一般対象と同様の傾向が見られる可能性があるという意味で、意義深いと考えられる。若い男女に、結婚、出産をライフプランの中の重要項目として位置づける目的で作成された教育用パンフレット『知っていますか？男性のからだのこと、女性のからだのこと』(資料2)の内容は、医療系専攻でなくても大学生にとって興味もてる、重要な内容を扱っており、見やすさでも高い評価を得られたと考えられる。性的な内容については重要であるが、他者と話し合うのに抵抗があると考えられるため、大学生にとって授業で扱ってほしい内容であることも示唆された。男女の体や性感染症、妊娠・出産に関する

教育はすでに高校まででなされており、大学ではキャリアなどの教育を重視すべきという意見もあるが、本パンフレットの目指したライフプランを考える機会を大学生が持つということも、重要な課題であると考えられた。

E. 結論

教育用パンフレット「知っていますか？男性のからだのこと、女性のからだのこと」には、我が国の未来を担う大学生にとって必要な情報が含まれており、大学生にも有用な資料として評価された。特に今回の調査対象は、医学系、保健系を除く人文系、理工系、薬学系の学生であり、将来、医療とは直接関連のない分野で仕事につく学生が多かったことより、意義深い評価が得られたものと考えられる。今後、このパンフレットを使った教養教育パッケージの開発も視野にいれて、検討を進めていく予定である。また、大学によっては保健管理施設に専任教員が在籍しない小規模大学などもあるため、eラーニング教材の開発を含めて、全国大学保健管理協会等、学会組織との議論も進めていく必要があると考えられた。

【参考文献】

1. 吉川弘明、足立由美、宮田正和、山本眞由美、守山茂樹、他。(2015) 国立大学法人保健管理施設協議会加盟校における食育の実施状況-国立大学法人保健管理施設協議会「食とウェルネスに関する調査研究班」-. CAMPUS HEALTH 52: 476-478.

F. 研究発表

1. 論文発表

- 1) 吉川弘明、足立由美: ライフプランを含む教育用パンフレットに対する評価と大学生への健康教育 - 大学生の健康教育へのニーズと必要性 - 金沢大学保健管理センター年報・紀

要 No.7(通巻 41) 68 - 75, 2015.

2. 学会発表

- 1) 吉川弘明、足立由美、山本眞由美、西尾彰泰、佐渡忠洋、堀田亮: 教育用パンフレット「知っていますか？男性のからだのこと、女性のからだのこと」に対する大学生の意識調査 第 56 回日本教育心理学会総会 於神戸、2014.11.7~9
- 2) 西尾彰泰、堀田亮、佐渡忠洋、吉川弘明、足立由美、松浦賢長、猪飼周平、高田昌代、林芙美、加納亜紀、磯村有希、山本眞由美 大学生における結婚、出産についての意識調査 - 大学の健康教育で何を教えるべきか? - 第 52 回全国大学保健管理研究集会 東京、2014.9.3~4
- 3) 西尾彰泰、堀田亮、佐渡忠洋、吉川弘明、足立由美、松浦賢長、林芙美、山本眞由美 高校生を対象とした結婚、出産についての意識調査 - 保健の授業で何を教えるべきか? - 第 57 回東海学校保健学会 岐阜、2014.9.6
- 4) 林芙美、西尾彰泰、堀田亮、佐渡忠洋、吉川弘明、足立由美、松浦賢長、山本眞由美: 高校生・大学生における将来の結婚や子どもを持つことに対する意識と現在の食知識、食習慣、食に関する主観的 QOL の関連について。第 61 回 一般社団法人 日本学校保健学会 学術大会、金沢、2014.11.15~16.

G. 知的財産権の出願・登録状況

1. 特許取得 なし
2. 実用新案登録 なし
3. その他 なし

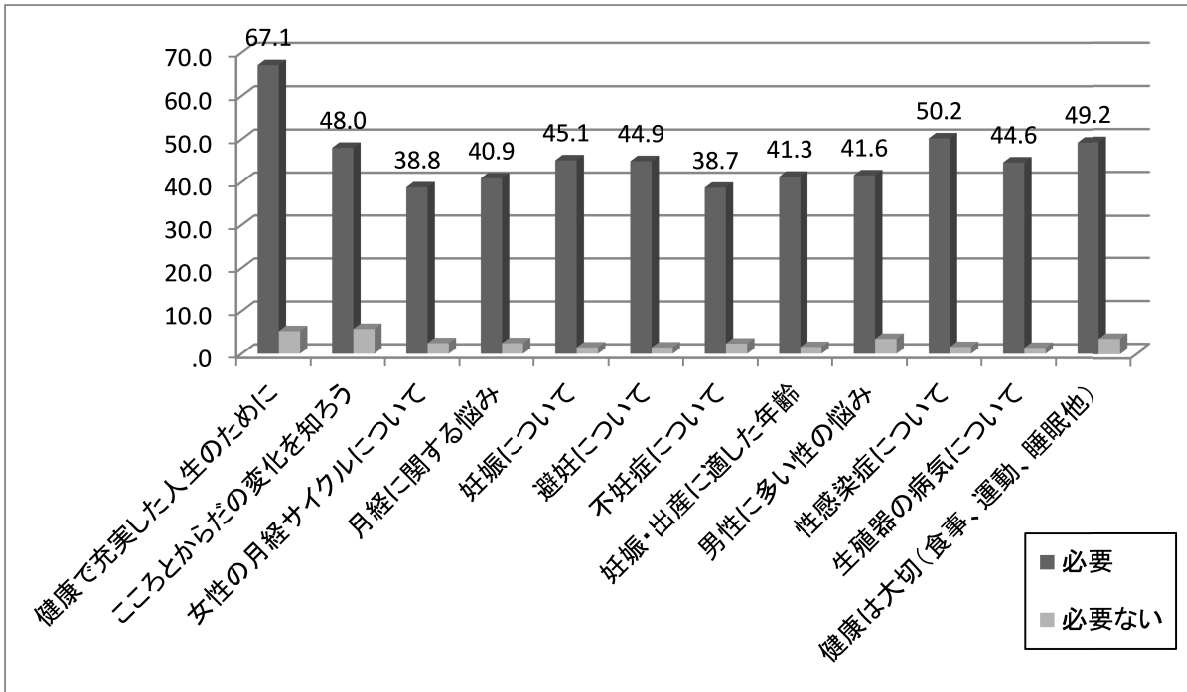


図 11 パンフレットに必要 / 必要ない内容 (複数回答可)

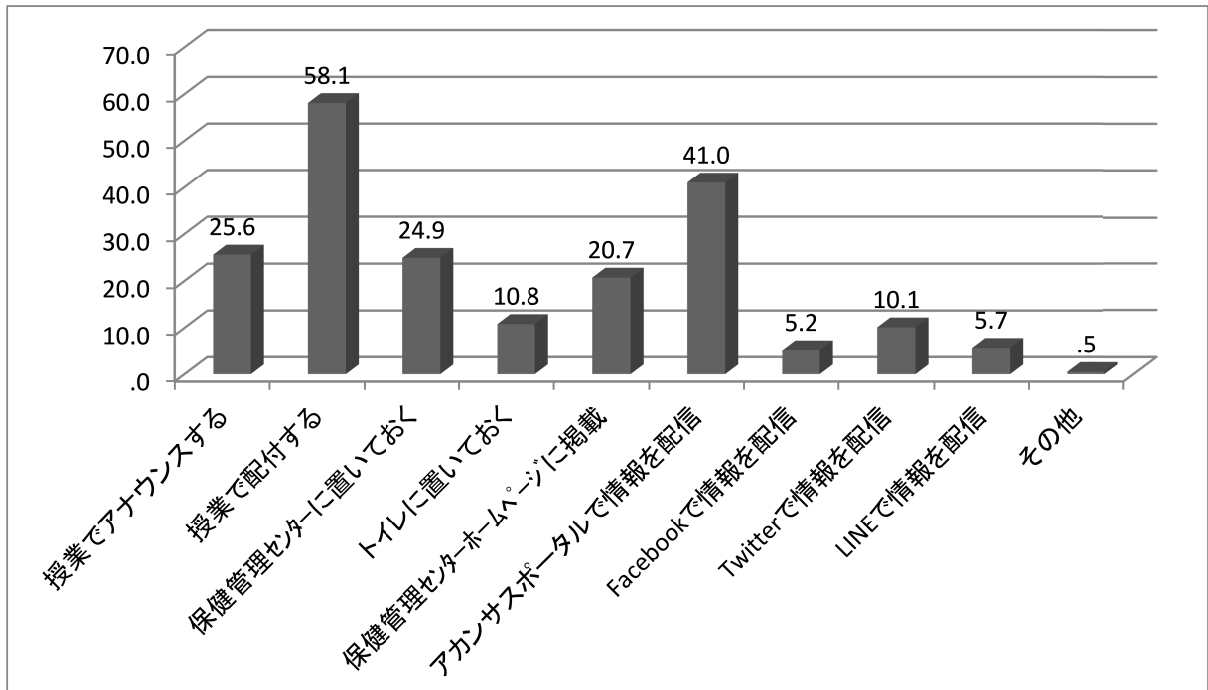


図 12 パンフレットを宣伝するのに効果的な方法 (複数回答可)

資料

学生の皆さんへ

パンフレット「知っていますか？男性のからだのこと、 女性のからだのこと」についてのアンケート

このパンフレットは、皆さんの充実した人生の実現のために、今から知っておいてほしいことをまとめたものです。このパンフレットについての感想を率直にお聞かせください。ご協力をお願いいたします。記入者名は伺いませんので、ありのままを気軽に（あまり考えすぎないで）教えてください。

質問票の内容は、データベース化した後、統計処理し、その結果を公表することはありますが、個人が特定されるような情報を公開することは一切ありません。また、回答用紙はデータの入力後、速やかに破棄されます。もし、協力いただけない場合は、用紙を白紙のまま返却して下さい。協力いただけない場合でも、不利益を被ることは一切ありません。

金沢大学

Q1 あてはまるもの1つをマークしてください。

	1 全くあてはまらない	2 あてはまらない	3 あてはまらない やや	4 ややあてはまる やや	5 あてはまる やや	6 あてはまる	7 完全にあてはまる
1 パンフレットの内容は興味をもてるものである。	○	○	○	○	○	○	○
2 パンフレットの内容を知っておくことは重要である。	○	○	○	○	○	○	○
3 パンフレットの大きさは適切である。	○	○	○	○	○	○	○
4 パンフレットの厚さ（ページ数）は適切である。	○	○	○	○	○	○	○
5 パンフレットの字の大きさは読みやすい。	○	○	○	○	○	○	○
6 パンフレットは見やすい・読みやすい。	○	○	○	○	○	○	○
7 このパンフレットを持っておきたい。	○	○	○	○	○	○	○
8 このパンフレットを友人（男性）に紹介したい。	○	○	○	○	○	○	○
9 このパンフレットを友人（女性）に紹介したい。	○	○	○	○	○	○	○
10 このパンフレットを交際相手に紹介したい。	○	○	○	○	○	○	○

Q2 パンフレットを読んで、もっと知りたいと思った内容、項目を自由に記載してください。

Q3 パンフレットに必要と思う内容すべてをマークしてください。（複数回答可）

- 健康で充実した人生のために (P1)
- まずはこころとからだの変化を知ろう！ (P1)
- 女性の月経サイクルについて (P2)
- 月経に関する悩み (P2)
- 妊娠について (P3)
- 赤ちゃんを育てる準備ができていないときは（避妊について）(P4)
- 不妊症について (P5)
- 男性・女性ともに妊娠・出産には適した年齢があります (P6)
- 男性に多い性の悩み (P7)
- 性感染症について (P8)
- 生殖器の病気について (P10)
- 健康は大切～健やかな妊娠・子育て・家庭生活～ (P11)

Q4 パンフレットに必要ないと思う内容すべてをマークしてください。(複数回答可)

- 健康で充実した人生のために (P1)
- まずはこころとからだの変化を知ろう! (P1)
- 女性の月経サイクルについて (P2)
- 月経に関する悩み (P2)
- 妊娠について (P3)
- 赤ちゃんを育てる準備ができていないときは(避妊について)(P4)
- 不妊症について (P5)
- 男性・女性ともに妊娠・出産には適した年齢があります (P6)
- 男性に多い性の悩み (P7)
- 性感染症について (P8)
- 生殖器の病気について (P10)
- 健康は大切~健やかな妊娠・子育て・家庭生活~ (P11)

Q5 パンフレットの改善案(こうすればもっとよくなるという具体案)を自由に記載してください。

Q6 パンフレットを宣伝するのにどのような方法が効果的だと思いますか?(複数回答可)

- 授業でアナウンスする
- アカサスポータルで情報を配信する
- 授業で配付する
- Facebookで情報を配信する
- 保健管理センターに置いておく
- Twitterで情報を配信する
- トイレに置いておく
- LINEで情報を配信する
- 保健管理センターホームページに掲載する
- その他()

裏面に続きます。

基礎情報

1-1 あなたの現在の年齢を教えてください。(数字を記入してください)

()才

1-2 あなたの性別を教えてください。(どちらかひとつを で囲んでください)

1. 男性 2. 女性

1-3 あなたの現在の学年を教えてください。(数字を記入。ただし、大学院生は学部年数を足して記入してください。例：修士課程2年は学部年数4を足して6を記入)

()年生

1-4 あなたが現在所属している学部等を教えてください。どれかわからない場合は4番に学部名を書いてください。(いずれかのうち、ひとつを で囲んでください)

1. 人文社会系 2. 理科系 3. 医療系 4. ()

1-5 いちばん最近に受けた健康診断時の身長と体重はどれくらいでしたか?(小数点第1位を四捨五入した数字を記入してください)

1-5-a 身長 ()cm 1-5-b 体重 ()kg

1-6 あなたは留学生ですか?(どちらかひとつを で囲んでください)

1. はい 2. いいえ

1-7 現在、あなたの実家にいらっしゃる家族を教えてください。(いらっしゃる方、すべてを で囲んでください)

1. 祖父 2. 祖母 3. 父 4. 母 5. 兄 6. 姉

7. 弟 8. 妹 9. ^{おい}甥 10. ^{めい}姪 11. その他

**回答はこれで終了です。
ご協力ありがとうございました。**