

- ribavirin therapy in chronic hepatitis C. The 62th annual meeting of the American association for the study of liver diseases. (9-13, November, Boston, USA)
58. Korenaga M, Korenaga K, Nishina S, Yoshioka N, Tomiyama Y, Hara Y, Sugiyama M, Nao Nishida, Murata K, Masaki N, Mizokami M, Hino K. Anti-interferon- γ neutralizing antibodies interact with viral responses to interferon in patients with hepatitis C virus infection bearing interferon sensitive IL28B single nucleotide polymorphisms. The 62th annual meeting of the American association for the study of liver diseases. (9-13, November, Boston, USA)
59. Nishida N, Tanaka Y, Sawai H, Mawatari Y, Yamaoka M, Matsuura K, Sugiyama M, Murata K, Korenaga M, Masaki N, Han KH, Tokunaga K, Mizokami M. Meta-analysis identifies the association of HLA-DP locus with chronic hepatitis B and viral clearance widely in east-Asia populations. The 62th annual meeting of the American association for the study of liver diseases. (9-13, November, Boston, USA)
60. Murata K, Sugiyama M, Kimura T, Yoshio S, Kanto T, Kirikae I, Aoki Y, Hiramane S, Matsui T, Korenaga M, Imamura M, Masaki N, Mizokami M. Different amount of IFN- γ 3 determines the outcome of Peg-IFN/RBV therapy in HCV patients. The 10th JSH Single Topic Conference. 21-22, November, Tokyo)
61. Yoshio S, Kanto T, Kuroda S, Matsubara T, Hiramatsu N, Sugiyama M, Murata K, Fukuhara T, Matsuura Y, Hayashi N, Mizokami M, Takehara T. Human BDCA3+dendritic cells are a main producer of IFN- γ and induce ISGs in response to Hepatitis C virus. The 10th JSH Single Topic Conference. 21-22, November, Tokyo)
62. Korenaga M, Korenaga K, Nishina S, Yoshioka N, Tomiyama Y, Hara Y, Sugiyama M, Murata K, Masaki N, Mizokami M, Hino K. Anti-interferon- γ neutralizing antibodies affect to viral responses to interferon in patients with hepatitis C virus infection bearing interferon sensitive IL28B SNPs. The 10th JSH Single Topic Conference. 21-22, November, Tokyo)
63. 村田一素、T. Jake Liang、溝上雅史. HBV 組み込みアデノウイルスを用いた B 型急性肝炎発症機序の検討. 第 39 回 日本肝臓学会東部会. (平成 24 年 12 月 6 日-12 月 7 日、東京)

Ⅱ. 分担研究報告

1. 保健所における肝炎検査に関する全国保健所アンケート調査

(H24, H25 年合同版)

研究分担者	今井光信	(田園調布学園大学)
研究協力者	近藤真規子	(神奈川県衛生研究所微生物部)
	佐野貴子	(神奈川県衛生研究所微生物部)
	大野理恵	(神奈川県衛生研究所微生物部 HIV 研究班)
	岡部英男	(神奈川県衛生研究所)
	佐藤英貴	(ジイズスタッフ)
	須藤弘二	(慶應義塾大学医学部微生物学・免疫学教室)
	加藤真吾	(慶應義塾大学医学部微生物部・免疫学教室)

研究概要

保健所における肝炎ウイルス検査の実状を把握し、その充実を計るため、全国の保健所を対象とした肝炎検査の検査体制・相談体制に関するアンケート調査を実施した。

全国の保健所を対象に平成 24 年度と平成 25 年度に保健所における肝炎検査に関するアンケート調査を行った。平成 24 年度には回答の得られた 456 施設 (回収率 80%) 中の 439 施設で肝炎ウイルス検査が実施されていた。また、平成 25 年度のアンケート調査では 446 保健所から 480 施設分の回答が得られ、回答の得られた 480 施設中の 464 施設 (96.7%) とそのほとんどの施設で特定感染症検査事業の肝炎ウイルス検査を実施していた。これら 464 施設で平成 24 年度 (4 月-3 月) に実施された B 型肝炎ウイルスの検査数と陽性数は 37829 件、297 件 (陽性率 0.79%) で、平成 25 年度 (4-12 月) に実施された検査数と陽性数は 40,822 件、395 件 (0.97%) と平成 24 年度に比べ平成 25 年度は検査数が増加し、陽性率も高かった。

C 型肝炎ウイルスの検査数と陽性数については、平成 24 年度 (4 月-3 月) には 36578 件、242 件 (陽性率 0.66%) で、平成 25 年度 (4 月-12 月) には 37482 件、184 件 (陽性率 0.49%) と平成 24 年度に比べ平成 25 年度には、検査数は増加していたが陽性率は低かった。

肝炎ウイルス検査の対象者の条件に関しては、年齢制限なしの施設が多く (平成 24 年度 85%、平成 25 年度 85%)、居住地制限に関しても多くの施設がなしの回答であった (平成 24 年度 73%、平成 25 年度 72%)。また、受検経験による制限については 2 回目以降も可としている保健所が平成 24 年度には 43%、平成 25 年度には 50%であった。

匿名については可としている保健所が平成 24 年度には 58%、平成 25 年度には 52%であった。検査を実施している頻度については、月 2 回以下の施設が 55% (H24) 56% (H25)、月 3 回以上の施設が 45% (H24)、41% (H25) であった。検査の曜日に関しては、定期検査において、土日検査を実施している施設数は、平成 24 年度には 1 施設、平成 25 年度には 7 施設であった。夜間検査については、平成 24 年度には 18%の施設で、平成 25 年度には 15%の施設が実施していた。受付の時間は 2 時間未満の施設が 53% (H24)、42% (H25) で 2 時間から 5 時間の施設が 52% (H24)、43.7% (H25) であった。検査の際の予約については 71% (H24)、73.1% (H25) の施設が予約必要であった。

受検時の検査料に関しては、ほとんどの施設 (H24 94%、H25 93%) が無料であり、有料と答えた施設も原則は無料で、証明書が必要な場合、感染リスクが認められない場合等に有料となっていた。また、多くの施設 (H24 72%、H25 79%) で HIV 検査相談と同時に肝炎ウイルス検査を実施しているとの回答であった。陽性時の対応に関しては、多くの施設 (H24 79%、H25 77%) が専門病院へ紹介しているが、紹介後、専門医に受診したか否かについて把握するシステムについては 42% (H24)、35.3% (H25) の施設が持っているとの回答であった。

また、肝炎ウイルス検査事業の運営上の問題点や課題等についての自由記述欄には、受検者数が少ないこと、検査結果が1週間後あるいは2週間後であるため結果を聞きに来ない受検者が多くいること、陽性者へのフォロー体制が十分でないこと、特定の事業所からの受検者が多くいること、HIV検査相談と同時に肝炎検査を行う際の課題等、非常に多くの問題や課題のあることが分かった。平成25年度に本研究班で作成した「保健所における肝炎ウイルス検査相談マニュアル」の改訂の際には、これら問題や課題を反映できるように努力して行きたい。

A. 目的

保健所における肝炎ウイルス検査の実状を把握し、その充実を計るため、全国の保健所を対象に肝炎ウイルス検査の検査相談体制に関するアンケート調査を実施した。

B. 方法

全国の保健所を対象に、平成24年度と平成25年年度に肝炎ウイルス検査に関するアンケート調査票を郵送し、返送用封筒によりアンケート調査票を回収し、結果の解析を行った。また、同時に、同じ内容のWEBアンケートも用意し、WEBアンケートでの回答も可能とした。

C. 結果

①アンケートの回収率

今回の全国保健所アンケート調査においては、全国の保健所の協力により、平成24年度には456施設、平成25年度には480施設分の回答を回収することができた。

また、郵送によるアンケート回収とともにWEBによるアンケート回収も可能としたが、郵送による回答が多く、WEBによる回答は少なかった（H24 17%、H25 14%）と少なかった。

②肝炎ウイルス検査の実施率

回答のあった施設のほとんど（H24 96%、H25 97%）が、特定感染症検査事業の肝炎ウイルス検査を自施設で実施していた。

③肝炎ウイルス検査の対象者

肝炎ウイルス検査の対象者の条件（年齢制限、居住地制限、受検経験による制限、匿名による検査の可・不可等）に関するアンケート調査の結果では、年齢制限については、なしの施設が多かった（H24 85%、H25 85%）。居住地制限に関してもなしの施設が多かった（H24 73%、H25 72%）。受検経験による制限については2回目以降も可としている保健所が、平成24年度には43%、平成25年度には50%であった。

匿名については可としている保健所が平成24年度には58%、平成25年度には52%であった。

④肝炎ウイルス検査の実施状況

検査の形態に関してはほとんどの施設で定期的に検査が行われており、イベント検査は、平成24年度には6.2%の施設で、平成25年度には11.2%の施設で行われていた。

また、検査の実施される曜日等に関しては、定期検査に関しては、平日での検査が多く、土日での検査は平成24年度には1施設、平成25年度には7施設（1.5%）と少なかった。

定期検査の実施頻度に関しては、月1回の施設が平成24年度には23%、平成25年度には23%、月2回の施設が32%（H24）33%（H25）、月3回以上の施設が45%（H24）、41%（H25）であった。イベント検査に関しては、年1回が11施設（H24）、30施設（H25）、年2回が14施設（H24）、18施設

(H25)、年3回以上2施設(H24, H25)であった。

定期検査の受付時間に関しては、午前中の施設が78%(H24), 75%(H25)、午後の施設が49%(H24), 46%(H25) 夜間は18%(H24), 15%(H25)であった。

受付の時間は2時間未満の施設が53%(H24) 42%(H25)で、2時間から5時間の施設が52%(H24), 44%(H25)、5時間以上が10%(H24), 14%(H25)であった。

検査の際の予約については、多くの施設(H24 71%, H25 73%)で予約が必要であった。

受検時の費用負担に関しては、ほとんどの施設で無料であった。また、有料と答えた施設も原則は無料で証明書が必要な場合、感染リスクが認められない場合、等に有料とのことであった。

⑤肝炎ウイルス検査の検査数と陽性率

アンケート結果によると、B型肝炎ウイルス検査については、平成25年度(4-12月の9か月間)の保健所における検査数は40,822件で陽性数は395件、陽性率は0.97%で、平成24年度(H24.4月-H25.3月の12か月間)の検査数は37,829件、陽性数は297件、陽性率は0.79%であった。C型肝炎ウイルス検査については、平成25年度(4-12月の9か月間)の保健所における検査数は37,482件で陽性数は184件、陽性率は0.49%で、平成24年度(H24.4月-H25.3月の12か月間)の検査数は36,578件、陽性数は242件、陽性率は0.66%であった。また、平成23年度(平成23年4月-平成24年3月の12か月間)の検査数は昨年アンケート調査では、B型肝炎26,268件、C型肝炎23,848件であった。従って、ここ数年保健所における肝炎ウイルスの検査数は増加傾向にあることが分かった。

平成25年度の年間の1保健所当たりの検査数(B型肝炎ウイルス)については、平

均88件で、20件未満が44.4%、100件以上の保健所は15.9%であった。

⑥肝炎ウイルス検査の血液検査の実施状況

ウイルス検査の実施機関については、自施設が23%(H24), 25%(H25)、衛生研究所17%(H24), 14%(H25)、外部委託66%(H24), 67%(H25)であった。検査に使用する検査試薬の種類に関しては、通常検査試薬が73%(H24), 70%(H25)で、迅速検査試薬は13%(H24), 17%(H25)であった。

⑦肝炎ウイルス検査の結果通知

検査結果の通知方法(複数回答)に関しては対面が90%(H24), 89%(H25)、郵送が26%(H24), 23%(H25)、電話が4%(H24), 5%(H25)であった。結果の通知時期に関しては、即日が16.5%(H25)、1週間後が41%(H24, H25)、2週間後が37%(H24), 34%(H25)であった。

陽性時の対応に関しては、79%(H24), 77%(H25)が専門病院へ紹介しており、紹介後、専門医に受診したか否かについては、42%(H24), 35%(H25)が把握するシステムをもっていた。

⑧肝炎ウイルス検査とHIV検査相談

HIV検査事業のHIV検査と同時に行った肝炎ウイルス検査については、72%(H24), 71%(H25)の施設が同時に行っているとの回答であった。

⑨肝炎ウイルス検査の検査相談マニュアル

肝炎ウイルス検査の際に参考にする検査相談マニュアルについては、有りは33%(H24), 31%(H25)と少なかった。なお、現在本研究班が作成中の「保健所における肝炎ウイルス検査相談マニュアル」のQ&Aに対する希望項目等に関して数多くのご意見が寄せられた。今後の改訂版にそれら意見を反映させていく予定である。

D. まとめと考察

保健所等における肝炎ウイルス検査の実状を把握するため、平成24年度と25年度に全

国の保健所を対象にアンケート調査を行い、446箇所80%以上の保健所から回答を得ることができた。平成24年度には456施設、平成25年度には480施設からの回答を得ることができた。回答の得られたほとんどの施設で特定感染症検査事業の肝炎ウイルス検査が実施されていた。

B型肝炎ウイルス検査の検査数・陽性数に関しては、平成25年度（4-12月の9か月間）においては、検査数は40,822件で陽性数は395件、陽性率は0.97%であった。

C型肝炎ウイルス検査については、平成25年度（4-12月の9か月間）において検査数は37,482件で陽性数は184件、陽性率は0.49%であった。平成23年度以降の肝炎ウイルスの検査数を比較すると、ここ数年、保健所における肝炎ウイルスの検査数は年々増加傾向にあることが分かった。

肝炎ウイルス検査の対象者の条件に関しては、年齢制限なしの施設が多く、居住地制限に関してもなしと回答した施設が多かった。

また、受検経験については2回目以降も可としている施設がほぼ半数で、匿名についても可としている施設が半数ほどであった。検査の頻度については、月2回以下の施設と月3回以上の施設とがほぼ半数程度であった。

検査の曜日に関しては、定期検査については、土日検査を実施している施設は数施設と少なく、ほとんどの施設が平日の検査であった。受検時の検査料に関しては、ほとんどの施設が無料であった。

また、8割近くの施設でHIV検査相談と同時に肝炎ウイルス検査を実施しているとの回答であった。

また、肝炎ウイルス検査事業の運営上の問題点や課題等についての自由記述欄には、受検者数が少ないこと、検査結果が1週間後とか2週間後であるため結果を聞きに来ない受検者が多くいること、陽性者へのフォロー体制が十分でないこと、特定の事業

所からの受検者が多くいること、HIV検査相談と同時に肝炎検査を行う際の課題、等々非常に多くの問題や課題のあることが分かった。本年度、本研究班で作成した「保健所における肝炎ウイルス検査相談マニュアル」の改訂版においてはこれら問題や課題を反映できるよう努力して行きたい。

謝辞

保健所の様々な業務で忙しい中、アンケート調査にご協力頂いた全国の保健所等関係者の皆様方に深く感謝致します。

図1

保健所における肝炎検査に関する
全国保健所アンケート調査（H25年）

発送件数及び回収数

アンケート発送件数：494件

No	回収のパターン	件数	回収率
1	回答保健所数	446件	90.3%
2	複数追加施設回答枚数	34件	
3	回答施設総数	480件	

図2

発送件数及び回収数
郵送回収とWEB回収の構成比

No	回答内容	件数	構成比
1	郵送	415件	86.5%
2	WEB	65件	13.5%
合計		480件	100.0%

図3

各年度別検査数等

- ・平成23年度（平成23年4月～平成24年3月まで）
- ・平成24年度（平成24年4月～平成25年3月まで）
- ・平成25年度（平成25年4月～平成25年12月まで）

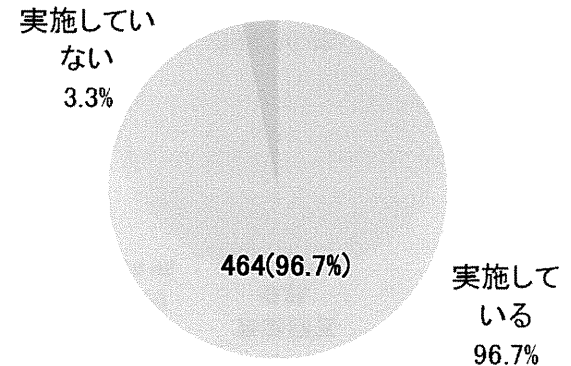
N=480

年度	肝炎タイプ	陽性数	検査数	陽性率
平成23年度	B型肝炎	265	26,268	1.01%
平成24年度	B型肝炎	297	37,829	0.79%
平成25年度	B型肝炎	395	40,822	0.97%
平成23年度	C型肝炎	207	23,848	0.87%
平成24年度	C型肝炎	242	36,578	0.66%
平成25年度	C型肝炎	184	37,482	0.49%

図4

肝炎ウイルス検査事業を保健所（自施設）で実施

N=480



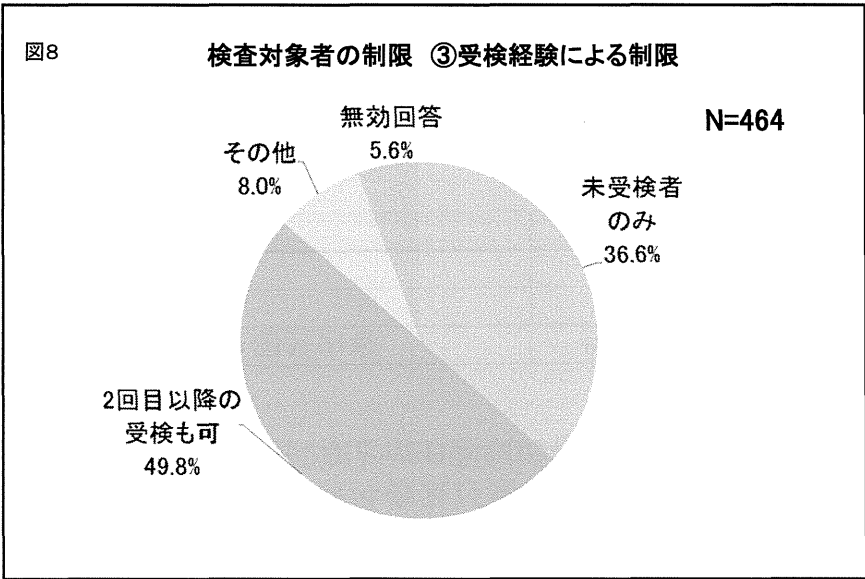
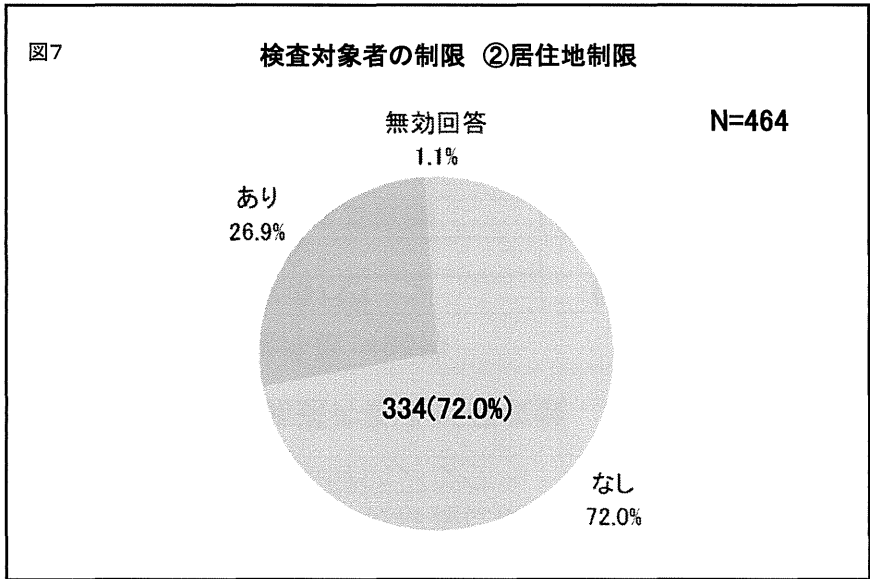
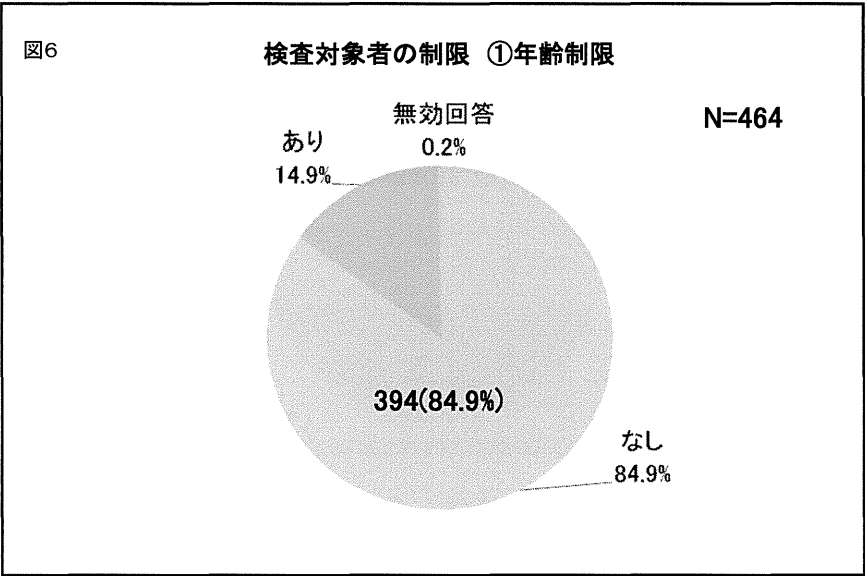
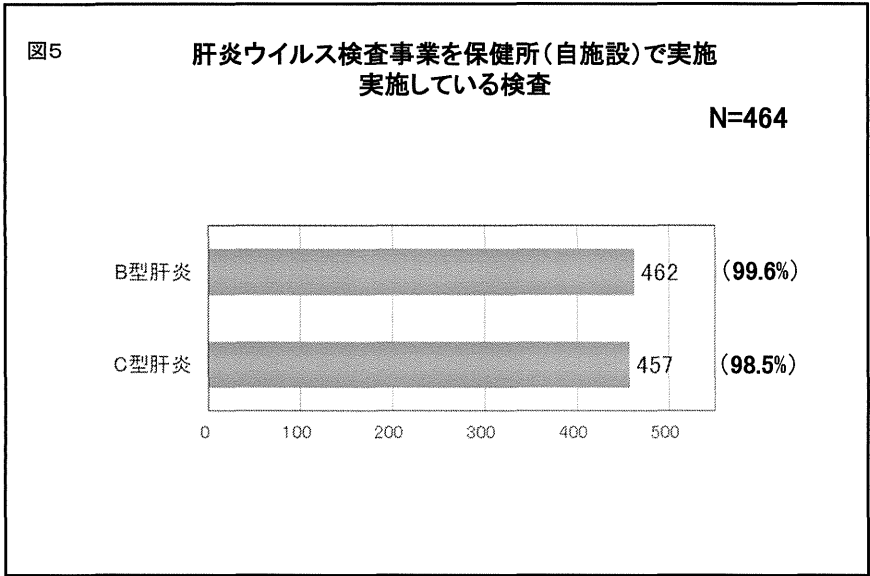


図9

検査対象者の制限 ④氏名について

N=464

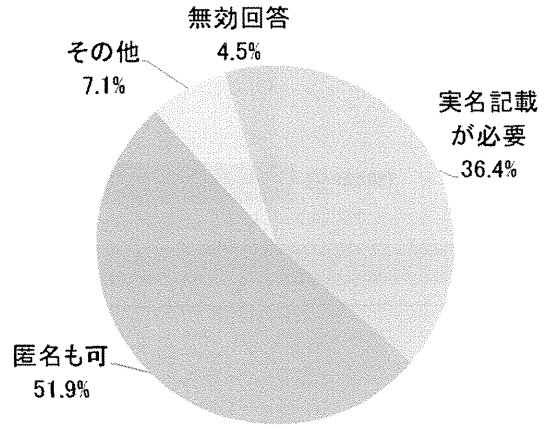


図10

検査日時 定期検査／イベント検査

N=464

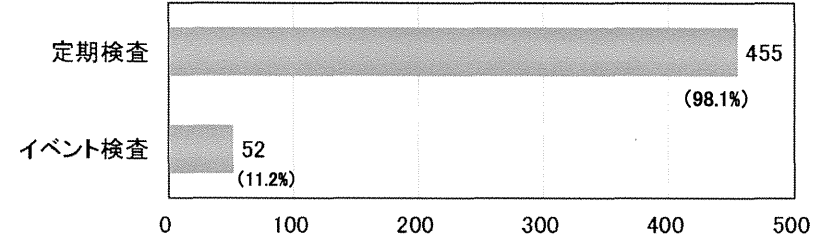


図11

検査曜日 定期検査

N=455

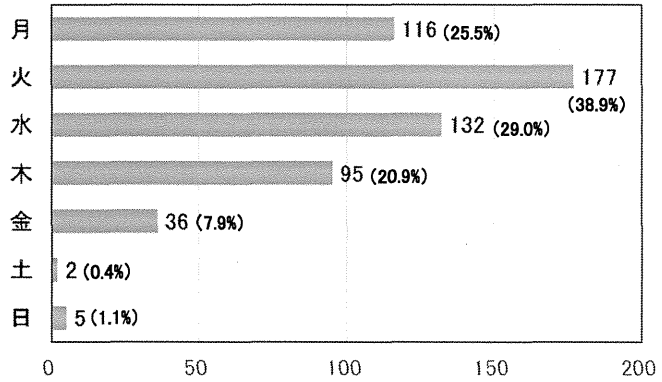


図12

検査曜日(平日／土日) 定期検査

N=455

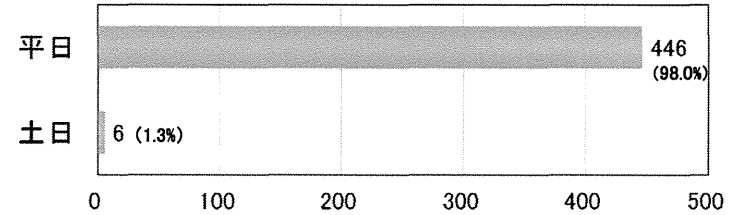


図13

検査曜日 イベント検査

N=52

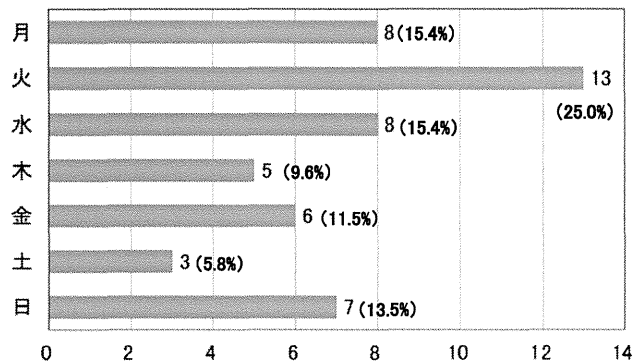


図14

開催回数 定期検査(月換算)

N=455

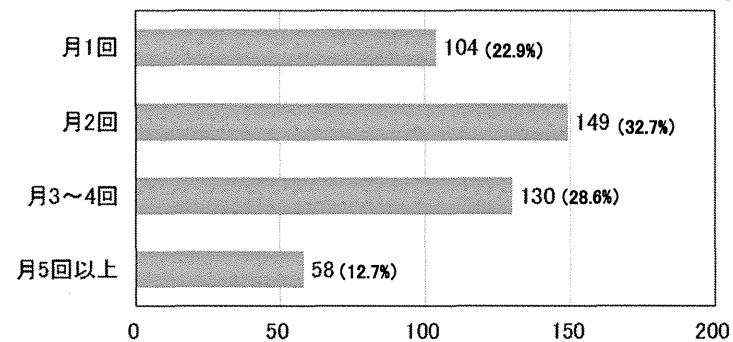


図15

開催回数 イベント検査(年換算)

N=52

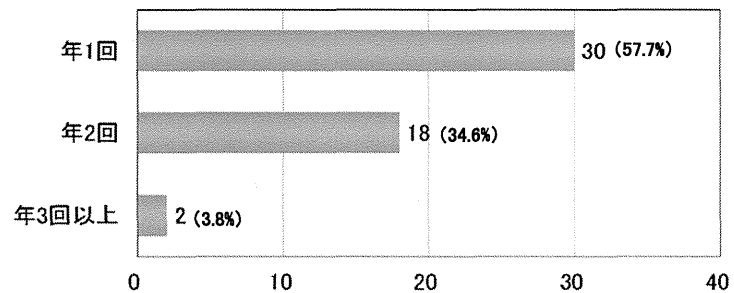


図16

受付時間 定期検査

N=455

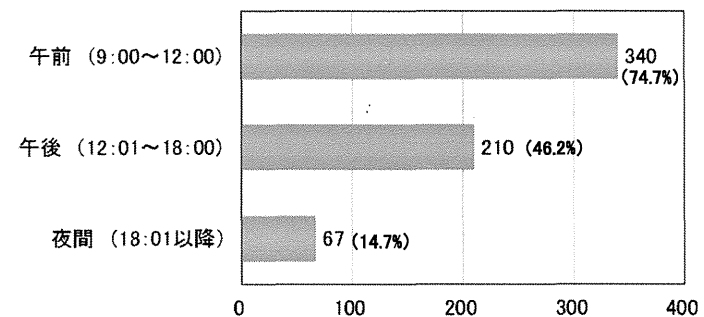


図17

受付時間 イベント検査

N=52

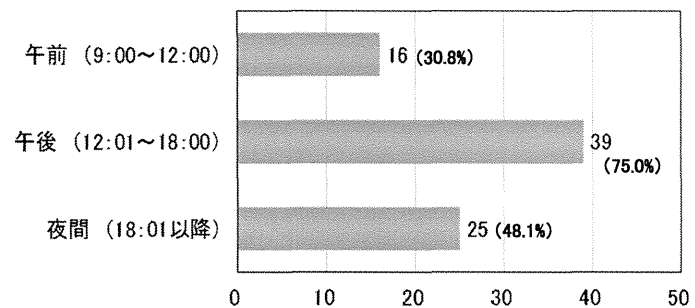


図18

検査時間(長さ) 定期検査

N=455

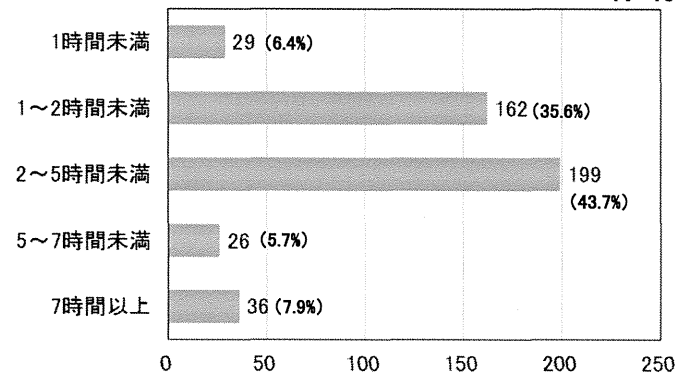


図19

検査時間(長さ) イベント検査

N=52

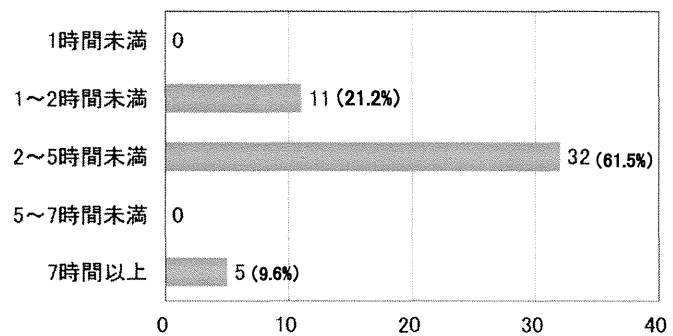
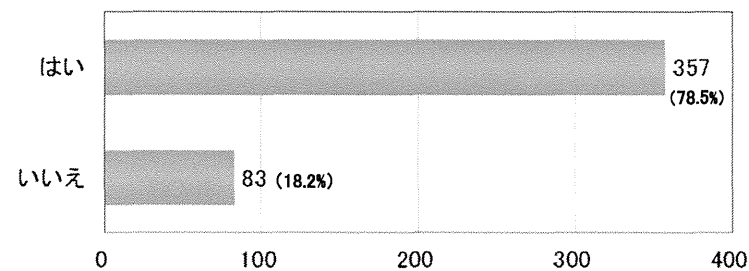


図20

HIV検査と一緒に 定期検査

N=455



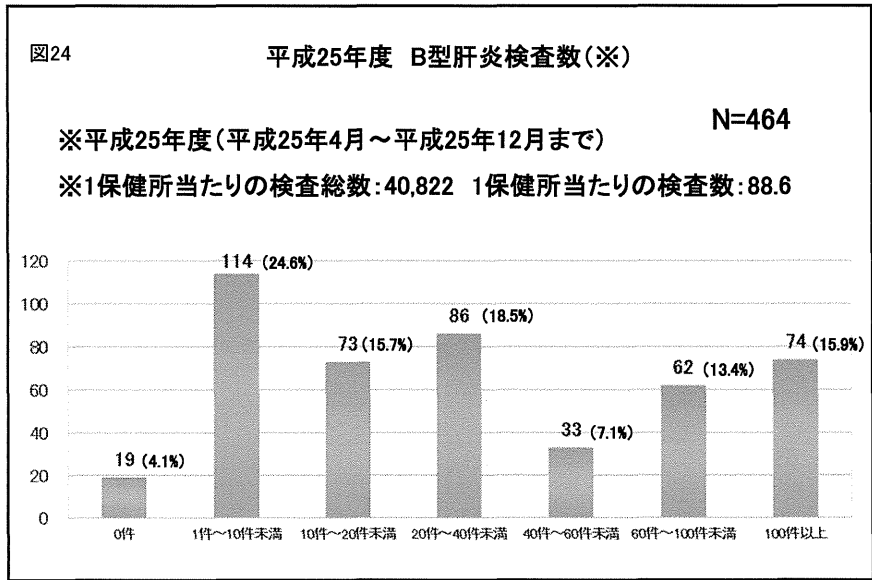
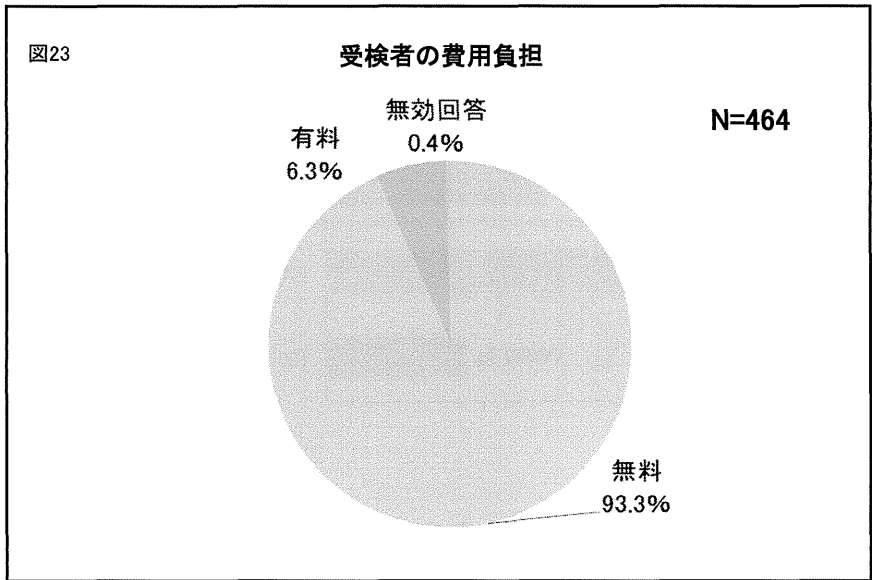
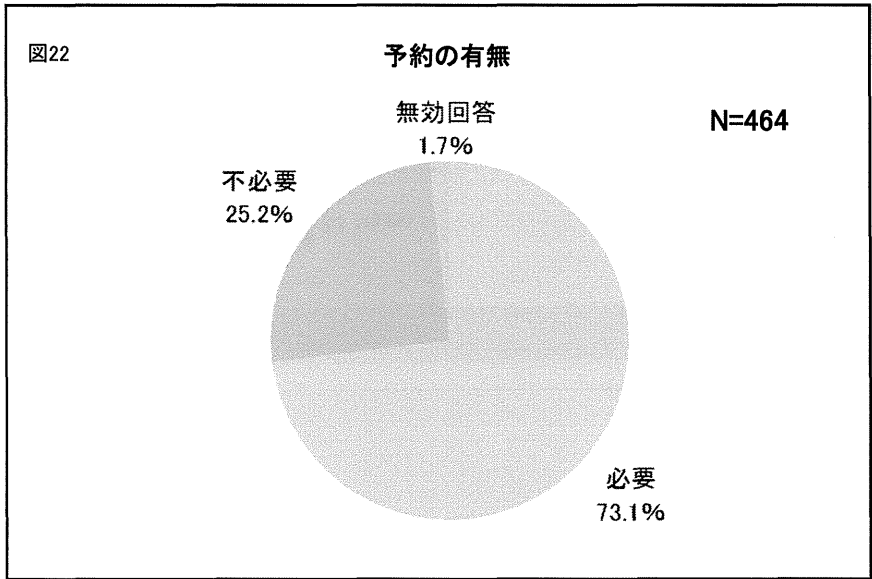
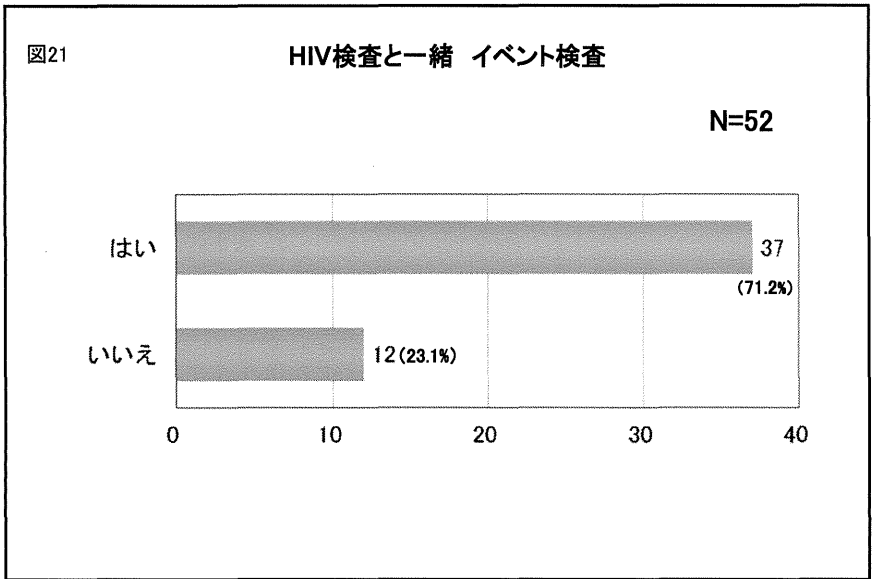


図25 平成25年度 C型肝炎検査数(※)

※平成25年度(平成25年4月～平成25年12月まで) N=464

※1保健所当たりの検査総数:37,482 1保健所当たりの検査数:82.0

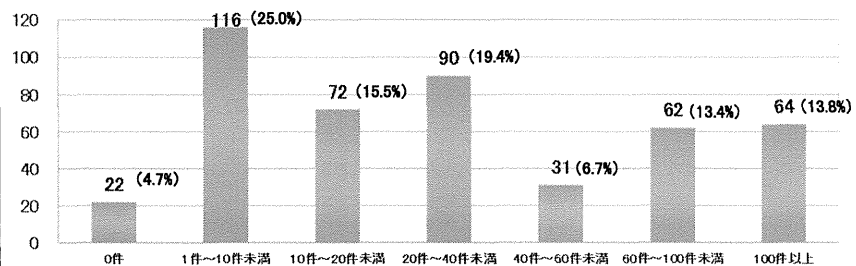


図26

血液検査の実施設

N=464

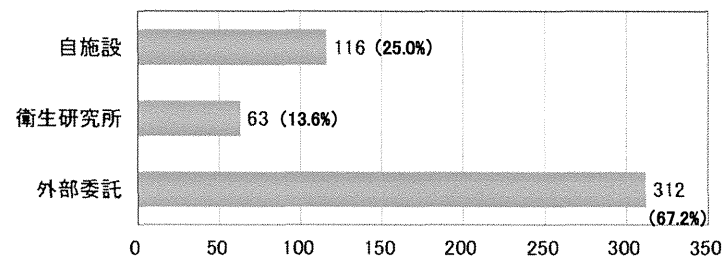


図27

使用している検査法

N=464

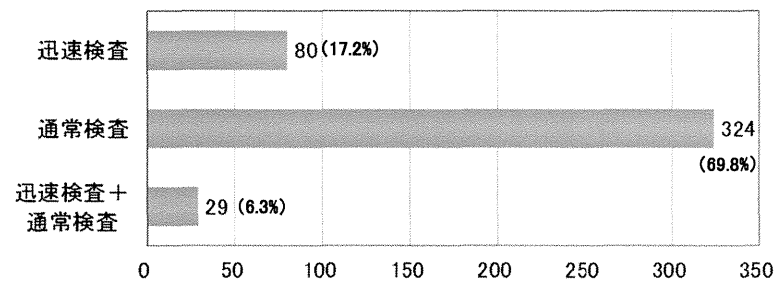
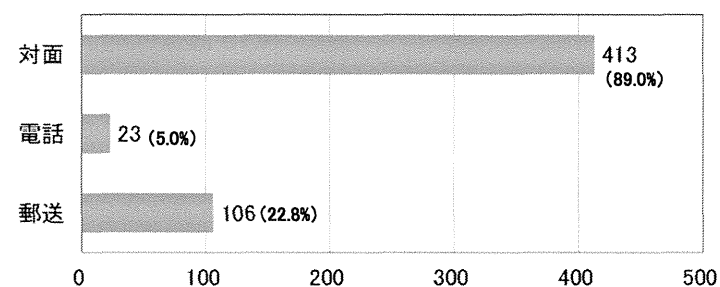


図28

検査結果の通知方法

N=464



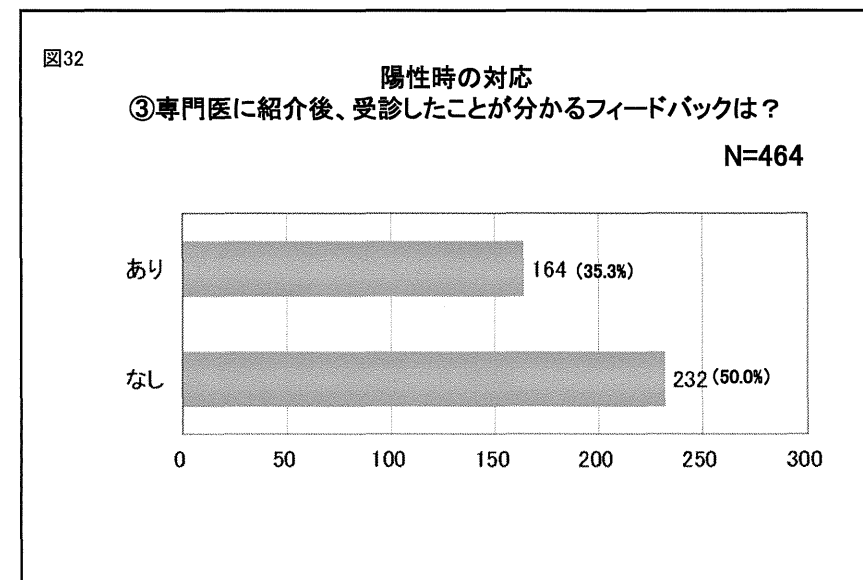
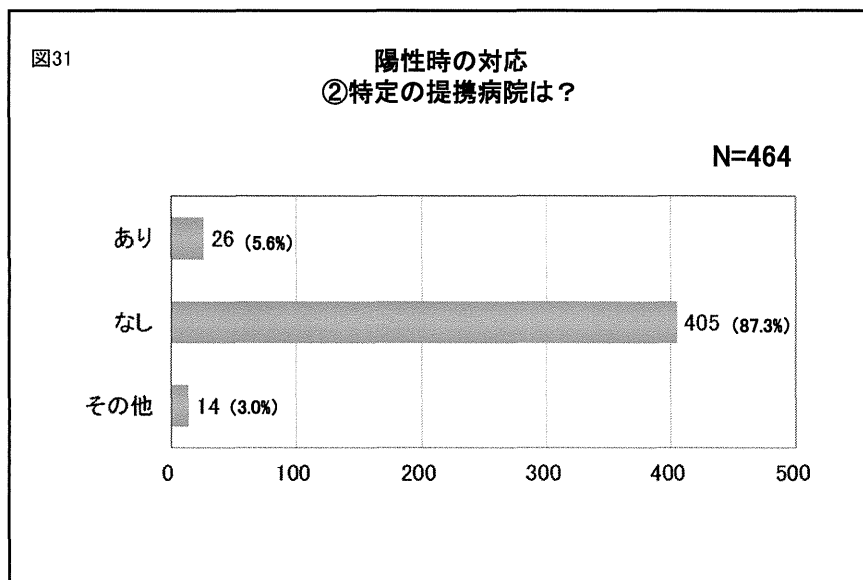
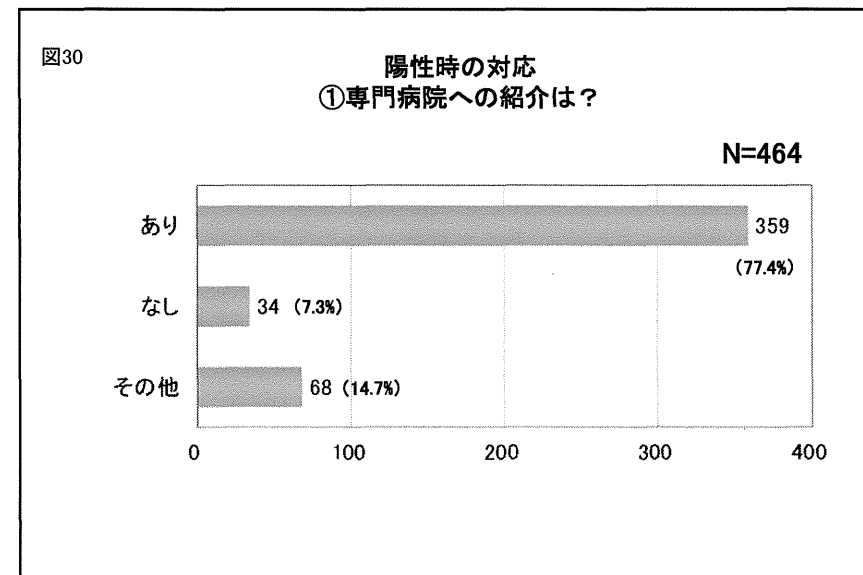
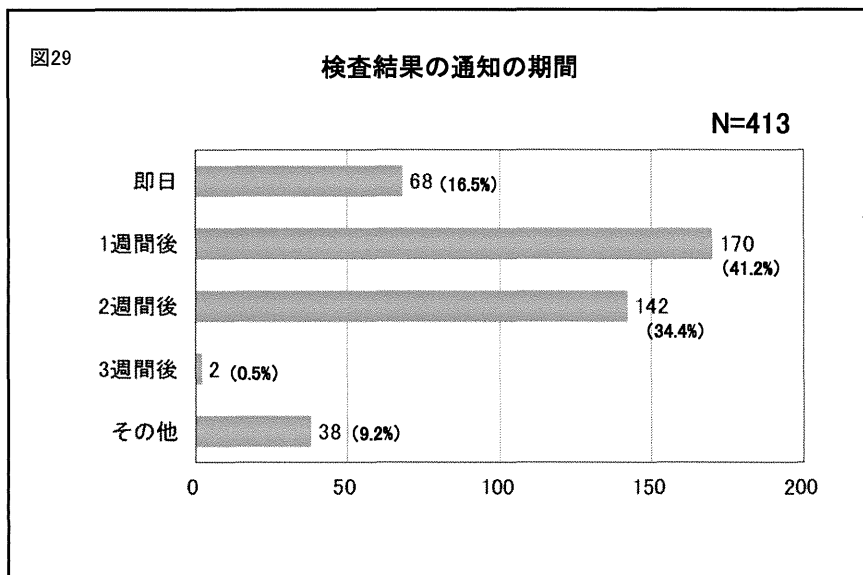


図33

対応に困った事例はあるか？

N=464

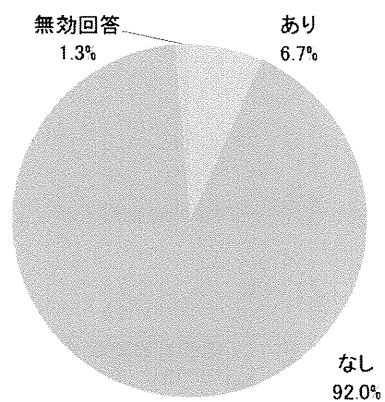


図34

参考にする検査相談マニュアルの有無

N=464

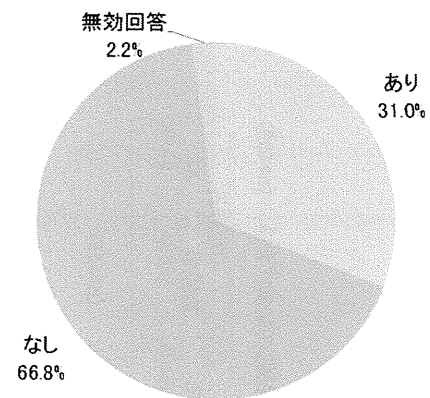
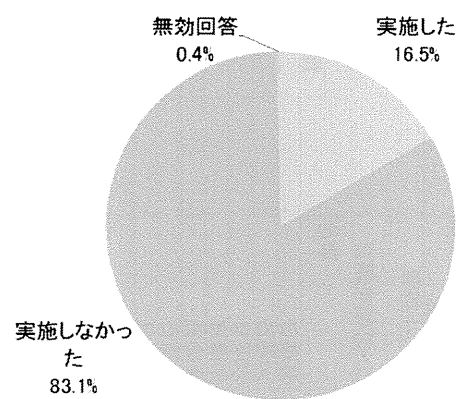


図35

第2回日本肝炎デーでイベント等を実施の有無

N=480



保健所における肝炎ウイルス検査体制に関する調査

保健所における肝炎ウイルス検査体制に関する調査(H24)

1. 貴保健所の管轄地域内の人口を教えてください。

項目	施設数	率
10万人未満	121件	26.5%
10万人～40万人未満	242件	53.1%
40万人～70万人未満	63件	13.8%
70万人以上	22件	4.8%
無回答	8件	1.8%
アンケート回収保健所合計	456件	100.0%

2. 特定感染症検査等事業の肝炎ウイルス検査事業を保健所(自施設)で実施していますか？ (n=456)

項目	全体		B型肝炎		C型肝炎	
	施設数	率	施設数	率	施設数	率
行っている	439件	96.3%	439件	100.0%	438件	99.8%
行っていない	17件	3.7%	-	-	-	-

【「行っている」と答えた保健所 → 平成23年1～12月の実施状況をお教え下さい (n=439)

(1) 検査対象者の年齢、居住地、受検経験等の制限はありますか？

(1)-①年齢制限 (n=439)

項目	施設数	率
なし	371件	84.5%
あり	66件	15.0%
無回答	2件	0.5%

(1)-②居住地制限 (n=439)

項目	施設数	率
なし	322件	73.3%
あり	115件	26.2%
無回答	2件	0.5%

(1)-③受検経験による制限 (n=439)

項目	施設数	率
未受検者のみ	177件	40.3%
2回目以降の受検も可	190件	43.3%
その他	56件	12.8%
無回答	16件	3.6%

(1)-④氏名について (n=439)

項目	施設数	率
実名記載が必要	173件	39.4%
匿名も可	253件	57.6%
無回答	13件	3.0%

(2) 検査日時を教えてください。

(2)-①検査内容 (n=439)

項目	施設数	率
定期検査	393件	89.5%
イベント検査	27件	6.2%

(2)-②検査曜日 (n=393) (n=27)

項目	定期検査		イベント検査	
	施設数	率	施設数	率
月曜日	91件	23.2%	1件	3.7%
火曜日	163件	41.5%	2件	7.4%
水曜日	102件	26.0%	4件	14.8%
木曜日	72件	18.3%	2件	7.4%
金曜日	29件	7.4%	1件	3.7%
土曜日	0件	0.0%	1件	3.7%
日曜日	1件	0.3%	2件	7.4%

保健所における肝炎ウイルス検査体制に関する調査

(2)-③定期検査の開催回数 (n=393)

項目	施設数	率
月1回	91件	23.2%
月2回	124件	31.6%
月3~4回	125件	31.8%
月5回以上	51件	13.0%

(2)-④イベント検査の開催回数(年換算) (n=27)

項目	施設数	率
年1回	11件	40.7%
年2回	14件	51.9%
年3回以上	2件	7.4%

(2)-⑤受付時間 (n=439)

項目	施設数	率
午前 (9:00~12:00)	344件	78.4%
午後 (12:01~18:00)	216件	49.2%
夜間 (18:01以降)	79件	18.0%

(2)-⑥検査時間 (n=439)

項目	施設数	率
1時間未満	28件	6.4%
1~2時間未満	205件	46.7%
2~5時間未満	226件	51.5%
5~7時間未満	18件	4.1%
7時間以上	26件	5.9%

(3) 予約は必要ですか? (n=439)

項目	施設数	率
必要	312件	71.1%
不必要	117件	26.7%
無回答	10件	2.3%

(4) 受検者の費用負担はありますか? (n=439)

項目	施設数	率
無料	413件	94.1%
有料	23件	5.2%
無回答	3件	0.7%

(4)-①受検者の受検費用 (n=23) (n=23)

項目	B型肝炎		C型肝炎	
	施設数	率	施設数	率
1円~500円未満	9件	39.1%	1件	4.3%
500円~1000円未満	6件	26.1%	3件	13.0%
1000円~1500円未満	4件	17.4%	11件	47.8%
1500円以上	4件	17.4%	8件	34.8%

(5) 検査数を教えてください(平成23年度および平成24年4~12月)

年度	肝炎タイプ	陽性数	検査数	陽性率
平成23年度	B型肝炎	265	26268	1.01%
平成23年度	C型肝炎	207	23848	0.87%
平成24年度	B型肝炎	300	21413	1.40%
平成24年度	C型肝炎	127	19327	0.66%

平成23年度(平成23年4月~平成24年3月まで)
平成24年度(平成24年4月~平成24年12月まで)

(5)-①保健所別B型肝炎の検査数と陽性数

保健所種別	平成24年度				平成23年度			
	施設数	陽性数	検査数	陽性率	施設数	陽性数	検査数	陽性率
都道府県型保健所	323件	201	11,353	1.77%	323件	119	13,092	0.91%
政令指定都市型保健所	55件	54	5,084	1.06%	55件	63	6,558	0.96%
中核市等型保健所	52件	33	4,188	0.79%	52件	72	5,550	1.30%
23区保健所	26件	12	788	1.52%	26件	11	1,068	1.03%

(5)-②保健所別C型肝炎の検査数と陽性数

保健所種別	平成24年度				平成23年度			
	施設数	陽性数	検査数	陽性率	施設数	陽性数	検査数	陽性率
都道府県型保健所	323件	82	9,782	0.84%	323件	99	11,370	0.87%
政令指定都市型保健所	55件	24	4,755	0.50%	55件	58	6,101	0.95%
中核市等型保健所	52件	21	4,056	0.52%	52件	46	5,406	0.85%
23区保健所	26件	0	734	0.00%	26件	4	971	0.41%

保健所における肝炎ウイルス検査体制に関する調査

(5)-③人口別B型肝炎の検査数と陽性数

人口区分	平成24年度				平成23年度			
	施設数	陽性数	検査数	陽性率	施設数	陽性数	検査数	陽性率
10万人未満	121件	24	1,908	1.26%	121件	18	2,142	0.84%
10～40万人未満	242件	103	10,047	1.03%	242件	135	12,568	1.07%
40～70万人未満	63件	142	5,467	2.60%	63件	62	6,419	0.97%
70万人以上	22件	25	3,580	0.70%	22件	43	4,617	0.93%
無回答	8件	6	411	1.46%	8件	7	522	1.34%

(5)-④保健所別C型肝炎の検査数と陽性数

人口区分	平成24年度				平成23年度			
	施設数	陽性数	検査数	陽性率	施設数	陽性数	検査数	陽性率
10万人未満	121件	12	1,772	0.68%	121件	26	2,038	1.28%
10～40万人未満	242件	73	9,435	0.77%	242件	96	11,723	0.82%
40～70万人未満	63件	24	4,856	0.49%	63件	49	5,945	0.82%
70万人以上	22件	16	3,102	0.52%	22件	33	3,935	0.84%
無回答	8件	2	162	1.23%	8件	3	207	1.45%

(5)-⑤実名記載 要・不要別B型肝炎の検査数と陽性数

実名記載	平成24年度				平成23年度			
	施設数	陽性数	検査数	陽性率	施設数	陽性数	検査数	陽性率
実名記載が必要	173件	51	3,959	1.29%	173件	118	5,603	2.11%
匿名も可	253件	235	16,638	1.41%	253件	142	19,655	0.72%
無回答	13件	14	816	1.72%	13件	5	1,010	0.50%

(5)-⑥実名記載 要・不要別C型肝炎の検査数と陽性数

実名記載	平成24年度				平成23年度			
	施設数	陽性数	検査数	陽性率	施設数	陽性数	検査数	陽性率
実名記載が必要	173件	31	3,779	0.82%	173件	63	5,359	1.18%
匿名も可	253件	83	15,102	0.55%	253件	133	17,963	0.74%
無回答	13件	13	446	2.91%	13件	11	526	2.09%

(5)-⑦検査法別B型肝炎の検査数と陽性数

検査法	平成24年度				平成23年度			
	施設数	陽性数	検査数	陽性率	施設数	陽性数	検査数	陽性率
迅速検査	56件	34	2,608	1.30%	56件	25	3,101	0.81%
通常検査	319件	232	14,931	1.55%	319件	203	19,042	1.07%
迅速検査＋通常検査	26件	18	3,093	0.58%	26件	20	3,310	0.60%

(5)-⑧検査法別C型肝炎の検査数と陽性数

検査法	平成24年度				平成23年度			
	施設数	陽性数	検査数	陽性率	施設数	陽性数	検査数	陽性率
迅速検査	56件	15	2,128	0.70%	56件	13	2,623	0.50%
通常検査	319件	95	13,975	0.68%	319件	157	17,751	0.88%
迅速検査＋通常検査	26件	16	2,294	0.70%	26件	20	2,379	0.84%

保健所における肝炎ウイルス検査体制に関する調査

(6) 血液検査の実施施設はどこですか？ (n=439)

項目	施設数	率
自施設	100件	22.8%
衛生研究所	75件	17.1%
外部委託	289件	65.8%

(7) 使用している検査法と検査試薬名を教えてください。

(7)-①B型肝炎の検査法と検査件数

項目	迅速検査(n=56)		通常検査(n=319)		迅速+通常(n=26)	
	施設数	率	施設数	率	施設数	率
0件	1件	1.8%	11件	3.4%	0件	0.0%
1件～10件未満	23件	41.1%	92件	28.8%	4件	15.4%
10件～20件未満	5件	8.9%	45件	14.1%	6件	23.1%
20件～40件未満	9件	16.1%	55件	17.2%	0件	0.0%
40件～60件未満	4件	7.1%	36件	11.3%	7件	26.9%
60件～100件未満	4件	7.1%	28件	8.8%	1件	3.8%
100件以上	8件	14.3%	43件	13.5%	8件	30.8%

(7)-②C型肝炎の検査法と検査件数

項目	迅速検査(n=56)		通常検査(n=319)		迅速+通常(n=26)	
	施設数	率	施設数	率	施設数	率
0件	3件	5.4%	15件	4.7%	0件	0.0%
1件～10件未満	24件	42.9%	91件	28.5%	6件	23.1%
10件～20件未満	7件	12.5%	46件	14.4%	8件	30.8%
20件～40件未満	7件	12.5%	54件	16.9%	3件	11.5%
40件～60件未満	2件	3.6%	34件	10.7%	2件	7.7%
60件～100件未満	4件	7.1%	28件	8.8%	2件	7.7%
100件以上	7件	12.5%	40件	12.5%	5件	19.2%

(7)-③B型肝炎の検査法と陽性数

項目	迅速検査(n=56)		通常検査(n=319)		迅速+通常(n=26)	
	施設数	率	施設数	率	施設数	率
0件	40件	71.4%	216件	67.7%	15件	57.7%
1件	7件	12.5%	48件	15.0%	8件	30.8%
2件	3件	5.4%	19件	6.0%	2件	7.7%
3件～5件未満	1件	1.8%	8件	2.5%	0件	0.0%
5件以上	2件	3.6%	4件	1.3%	1件	3.8%

(7)-④C型肝炎の検査法と陽性数

項目	迅速検査(n=56)		通常検査(n=319)		迅速+通常(n=26)	
	施設数	率	施設数	率	施設数	率
0件	40件	71.4%	229件	71.8%	16件	61.5%
1件	9件	16.1%	39件	12.2%	6件	23.1%
2件	0件	0.0%	16件	5.0%	3件	11.5%
3件～5件未満	0件	0.0%	4件	1.3%	1件	3.8%
5件以上	1件	1.8%	2件	0.6%	0件	0.0%

保健所における肝炎ウイルス検査体制に関する調査

(8) 検査結果の通知方法を教えてください。

(8)-①通知方法 (n=439)

項目	施設数	率
対面	393件	89.5%
電話	19件	4.3%
郵送	115件	26.2%

(8)-②対面の内容 (n=393)

項目	施設数	率
1週間後	162件	41.2%
2週間後	144件	36.6%
その他	83件	21.1%

(9) 陽性時の対応について教えてください。

(9)-①専門病院への紹介は？ (n=439)

項目	施設数	率
なし	39件	8.9%
あり	348件	79.3%
その他	55件	12.5%

(9)-②特定の提携病院は？ (n=439)

項目	施設数	率
なし	391件	89.1%
あり	29件	6.6%
その他	8件	1.8%

(9)-③専門医に紹介後、受診したことのあるフィードバックは？

(n=439)

項目	施設数	率
なし	203件	46.2%
あり	183件	41.7%

(10) 対応に困った事例ありますか？ (n=439)

項目	施設数	率
なし	405件	92.3%
あり	26件	5.9%
無回答	8件	1.8%

(11) 肝炎ウイルス検査の際に参考にする検査相談のマニュアルはありますか？

(n=439)

項目	施設数	率
なし	285件	64.9%
あり	144件	32.8%
無回答	10件	2.3%

【検査を実施していない保健所の方がお答えください】 (n=17)

(13) 今後の実施予定はありますか？ (n=17)

項目	施設数	率
なし	17件	100.0%
あり	0件	0.0%
不明	0件	0.0%

【すべての保健所の方がお答えください】 (n=456)