

質問 3. 平安時代から続いてきた日本の食習慣である「七草がゆ」。新年が明けて1月7日には、春の七草を摘み、お粥にして食べることで、一年間の（無病息災）を願う、という意味が込められています。では、春の七草の種類をご存知ですか？

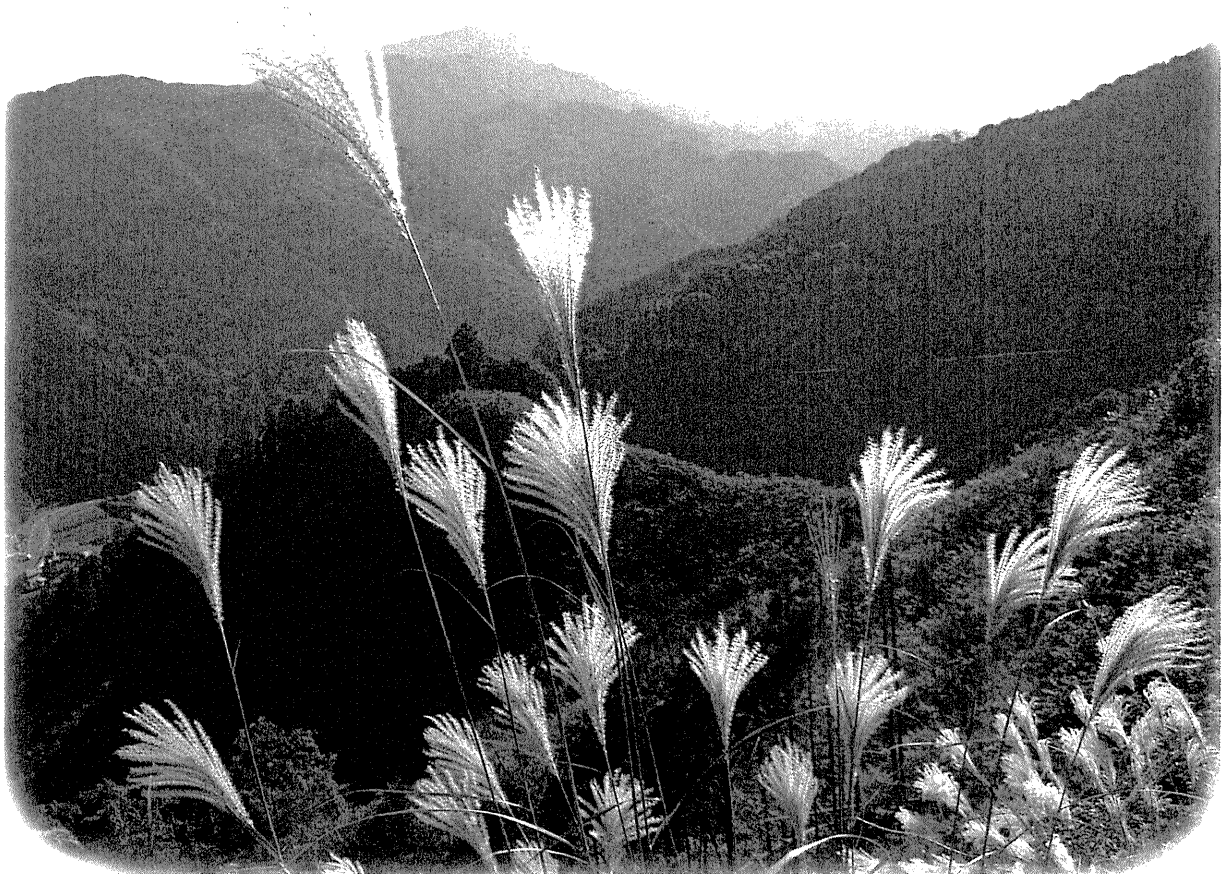
その答えは、（せり なずな ごぎょう はこ（く）べら ほとけのざ すずな すずしろ）です。

質問 4. では、秋の七草の種類まで、ご存知でしょうか？

その答えは（おみなえし、ススキ、ききょう、なでしこ、ふじばかま、くず、はぎ）です。花の頭文字をとって（おすきなふくは）と覚えるそうです。

ちなみに、秋になると道端で風になびく（ススキ）をよくみかけ、一見寂しそうな風情をかもし出していますが、（ススキの花言葉）は（心が通じる）だそうです。

医者と患者との関係も（ススキの花言葉）のようでありたいと願っています。



F. あなたの日常生活や仕事の状況などについて、お尋ねします。

F-1 同居している方々は、あなたが肝臓病であることをご存知ですか。

- 1 全員に良く知って貰っている
- 2 一部の人が知っている
- 3 全員知らないと思う

F-2 同居している方々は、あなたの肝臓病に理解を示していますか。

- 1 良く理解していると思う
- 2 おおよそ理解していると思う
- 3 理解していないと思う
- 4 全く理解していないと思う

F-3 病気のことで、あなたが最も気軽に相談できる方はどなたですか。

- 1 家族・親族
- 2 知人・友人
- 3 近所の人
- 4 職場の同僚
- 5 患者会の方々（肝臓友の会など）
- 6 医師
- 7 看護師
- 8 患者仲間（インターネットも含む）
- 9 相談できる人がいない
- 10 その他（)

F-4 あなたの主治医は、あなたの質問に親切に答えてくれますか。

- 1 良く答えてくれている
- 2 まあ答えてくれている
- 3 あまり答えてくれていない
- 4 まったく答えてくれていない

F-5 あなたの日常の生活状況について教えてください。

- 1 一人で自由に外出が出来る
- 2 一人で外出は出来るが困難を伴う
- 3 一人では外出できず介助が必要である

F-6 病気が、仕事や家事に与えた影響の度合いについてお聞かせ下さい。

- 1 病気にかかる前と同様に仕事や家事を続けている
- 2 病気のために仕事や家事の時間を減らしたり、仕事や家事の種類、内容を変更したりした
- 3 病気のために仕事や家事を辞めた
- 4 その他

F-7 仕事をお持ちの方にお尋ねします。職場の方々には、あなたの病気のことを知らせていますか。

- 1 知らせている 2 知らせていない

F-8 仕事をお持ちの方にお尋ねします。職場の方々は、あなたの病気に理解を示してくれていますか。

- 1 良く理解してくれている 2 一応、理解してくれている
3 あまり理解してくれない 4 全く理解してくれない

F-9 仕事をお持ちの方にお尋ねします。仕事をしながらの肝臓病治療は負担に感じますか。

- 1 全く感じない 2 少し負担に感じる
3 かなり負担に感じる 4 大変負担に感じる

F-10 家事をしながらの肝臓病治療は負担に感じますか

- 1 全く感じない 2 少し負担に感じる
3 かなり負担に感じる 4 大変負担に感じる

F-11 日常生活で、肝臓病を患っていることによる悩みやストレスはありますか。

- 1 ある 2 ない → 2に○をつけた方はF-14に進んでください

F-12 悩みやストレスの原因について、下表であてはまる番号すべてに○をつけてください。また、その中で最も気になる原因の番号を表下の番号記入欄に記入してください。

1 家族との人間関係	12 妊娠・出産
2 家族以外との人間関係	13 育児
3 恋愛・性に関すること	14 家事
4 結婚	15 自分の学業・受験・進学
5 離婚	16 子供の教育
6 いじめ、セクシャル・ハラスメント	17 自分の仕事
7 生きがいに関すること	18 家族の仕事
8 自由にできる時間の不足	19 住まいや生活環境
9 収入・家計・借金等	20 その他
10 自分の病気や介護	()
11 家族の病気や介護	21 わからない

最も気になる原因の番号記入欄 → _____番

F-13 悩みやストレスの相談状況について、下表であてはまる番号すべてに○をつけてください。

また、質問F-12の最も気になる原因についての相談の場合あてはまる番号のうち、主なものを2つまで表下の番号記入欄に記入してください。

1 家族に相談している	7 病院・診療所の看護師に相談している
2 友人・知人に相談している	8 患者どうしでインターネットを利用して相談している
3 職場の上司、学校の先生に相談している	9 01～08以外で相談している
4 保健所・福祉事務所などの公的機関の相談窓口を利用している (電話・インターネット等での相談含む)	10 相談したいが誰にも相談できない
5 患者会の電話相談を利用している	11 相談したいが相談先がわからない
6 病院・診療所の医師に相談している	12 相談する必要がない

最も気になる原因の相談状況の番号記入欄 → _____番と _____番

F-14 肝炎の助成制度（インターフェロン治療ないしB型肝炎抗ウイルス薬（核酸アナログ製剤治療）を受けたことがありますか。受けたことがある方は、1～3に○をつけ、1ヶ月あたりの自己負担額の上限額を教えてください。

1 1万円 2 2万円 3 その他（ ）

F-15 生活保護は受けていますか。

1 受けている 2 受けていない

F-16 あなたの加入している医療保険はどれですか。

1 国民健康保険 2 被雇用者保険（協会けんぽ、組合健保、共済組合等）
3 後期高齢者医療制度（長寿医療制度） 4 その他

F-17 年金を受給されていますか。

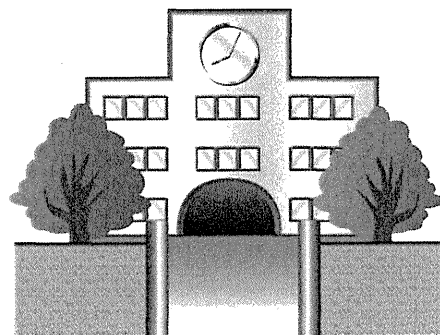
1 はい 2 いいえ

F-18 年金を受給されている方にお尋ねします。年金の種類について、あてはまるすべての番号に○をつけてください。

1 国民年金 2 厚生年金 3 共済年金 4 遺族年金 5 その他

F-19 あなたが受けた教育の状況について教えてください。「在学中」の方はその学校について、「卒業」された方は最終卒業学校について、それぞれ○をつけてください。

- | | | | | |
|-------|---|---|---------|-----------|
| 1 在学中 | } | → | 1 小学・中学 | 2 高校・旧制中学 |
| 2 卒業 | | | 3 専門学校 | 4 短大・高専 |
| | | | 5 大学 | 6 大学院 |



F-20 あなたの仕事内容について教えてください。

- | | | | |
|--------|-------------|-------|-------|
| 1 無職 | 2 会社員 | 3 公務員 | 4 自営業 |
| 5 派遣社員 | 6 パート・アルバイト | 7 その他 | |

F-21 現在、会社員・公務員の方は、現時点までの合計の勤続年数を教えてください。

_____年

F-22 現在は退職し、かつて会社員・公務員だった方は、過去の合計の勤続年数を教えてください。

_____年

G. さいごに、あなたのお考えをお聞かせください。

G-1 国（厚生労働省）の「肝炎対策の推進」で重要と思われるものを3つ選び、番号に○をつけてください。下欄カッコの中に、重要と思う順に1位～3位の番号を記入してください。

- 1 肝炎患者（肝硬変・肝がん患者を含む）の医療費・生活支援
- 2 肝炎などの治療薬、治療方法などの開発、保険認可
- 3 肝炎相談窓口の充実
- 4 ウイルス検査の受診率向上
- 5 患者に対しての市町村などの保健指導
- 6 専門医療機関とかかりつけ医との連携
- 7 その他（)

第1位（ ） 第2位（ ） 第3位（ ）



G-2 ご自分の肝臓病に関連しての悩みや、希望されることなどについて自由にお書きください。

A large rectangular box with a solid black border, containing 20 horizontal dashed lines for writing. The lines are evenly spaced and extend across the width of the box, providing a guide for text entry.

ご協力ありがとうございました。

本調査票は同封の返信用封筒に入れて、平成24年7月31日
(当日消印有効)までに、本調査用紙および返信用封筒にも
無記名の状態で郵送をお願いします。

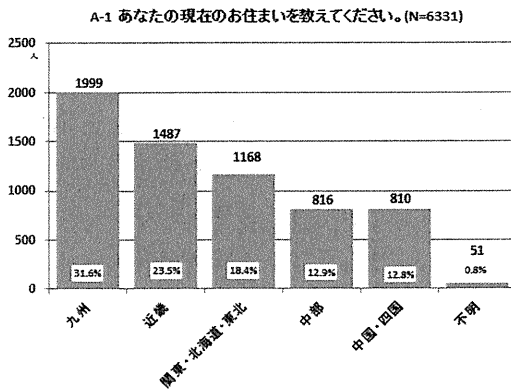
別紙 2

(別紙 2)

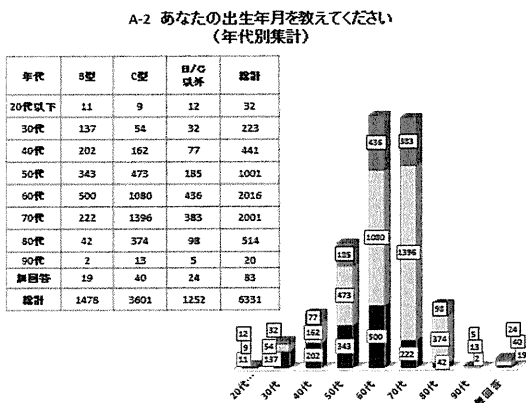
～肝臓病患者さんの病態と生活に関するアンケート調査～ 患者アンケート集計結果

A. 患者基本情報に関する質問

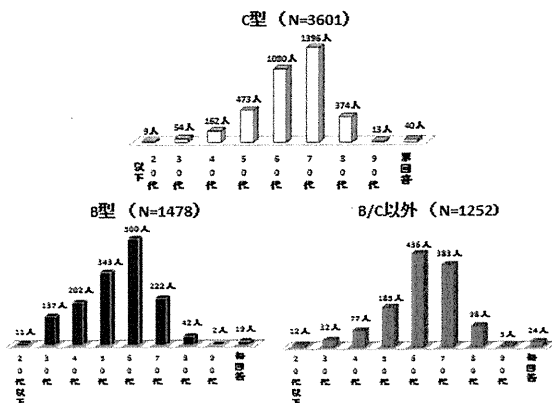
A-1 あなたのお住まいを教えてください。
6,331人中、九州 1,999人 (31.6%)、近畿 1,487人 (23.5%)、関東・北海道・東北 1,168人 (18.4%)、中部 816人 (12.9%)、中国・四国 810人 (12.8%)、不明 51人 (0.8%)であった。



A-2 あなたの出生年月日を教えてください



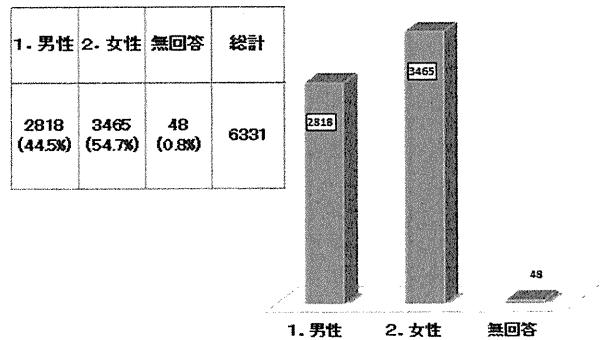
A-2 あなたの出生年月を教えてください



A-3 あなたの性別を教えてください。

6,331人中、男性 2,818人 (44.5%)、女性 3,465人 (54.7%)、無回答 48人 (0.8%)であった。

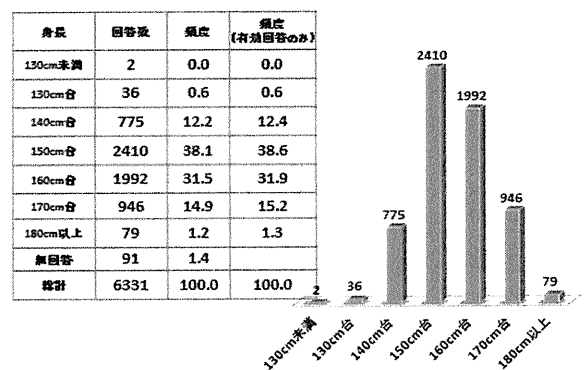
A-3 あなたの性別を教えてください



A-4 あなたの身長と体重を教えてください。(身長)

6,331人中、130cm未満 2人 (頻度: 0.6%、有効回答頻度: 0.6%)、130cm台 36人 (頻度: 12.2%、有効回答頻度: 12.4%)、140cm台 775人 (12.2%、12.4%)、150cm台 2,410人 (38.1%、38.6%)、160cm台 1,992人 (31.5%、31.9%)、170cm台 946人 (14.9%、15.2%)、180cm以上 79人 (1.2%、1.3%)、無回答 91人 (1.4%)であった。

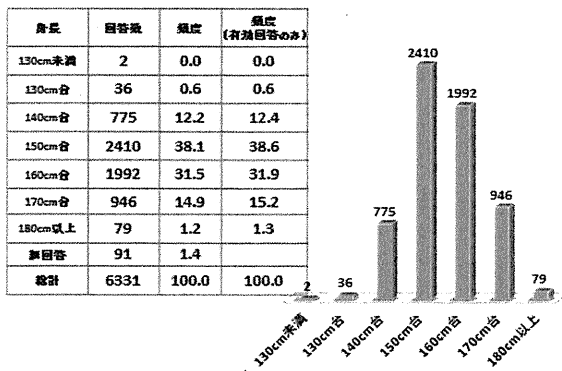
A-4 あなたの身長と体重を教えてください (身長)



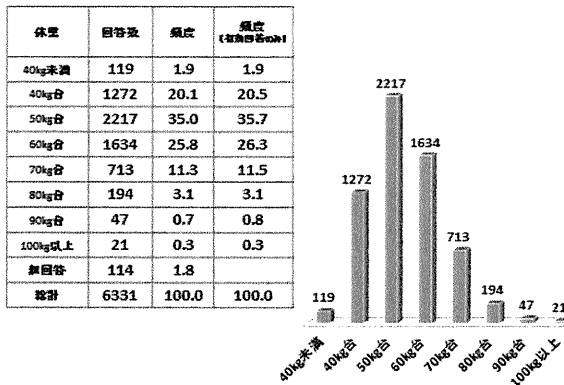
A-4 あなたの身長と体重を教えてください。(体重)

6,331人中、40kg未満119人(1.9%)、40kg台1,272人(20.1%、20.5%)、50kg台2,217人(35.0%、35.7%)、60kg台1,634人(25.8%、26.3%)、70kg台713人(11.3%、11.5%)、80kg台194人(3.1%、3.1%)、90kg台47人(0.7%、0.8%)、100kg以上21人(0.3%、0.3%)、無回答114人(1.8%)であった。

A-4 あなたの身長と体重を教えてください(身長)



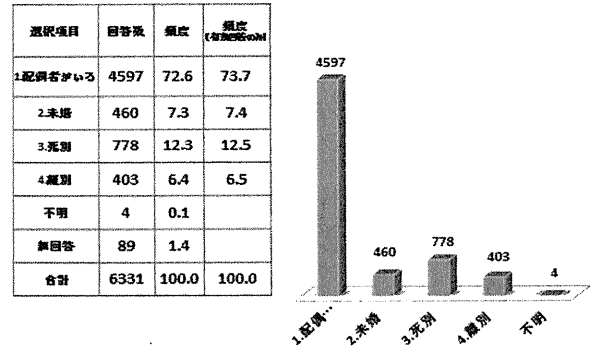
A-4 あなたの身長と体重を教えてください(体重)



A-5 配偶者はいますか(事実上夫婦として生活している場合も含む)

6,331人中、配偶者がいる4,597人(72.6%、73.7%)、未婚460人(7.3%、7.4%)、死別778人(12.3%、12.5%)、離別403人(6.4%、6.5%)、不明4人(0.1%)、無回答89人(1.4%)であった。

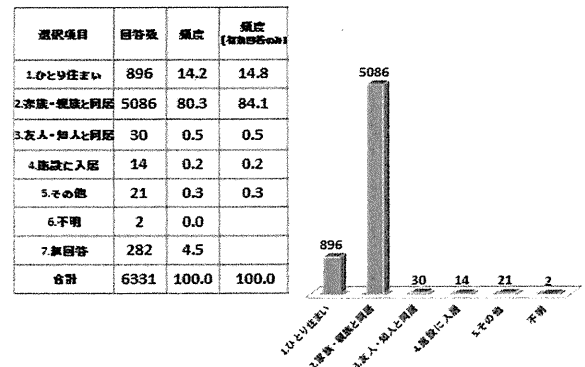
A-5 配偶者はいますか
(事実上夫婦として生活している場合も含む)



A-6 あなたは現在どなたと一緒に住んでいますか

6,331人中、ひとり住まい896人(14.2%、14.8%)、家族・親族と同居5,086人(80.3%、84.1%)、友人・知人と同居30人(0.5%、0.5%)、施設に入居14人(0.2%、0.2%)、その他21人(0.3%、0.3%)、不明2人、無回答282人(4.5%)であった。

A-6 あなたは現在どなたと一緒に住んでいますか

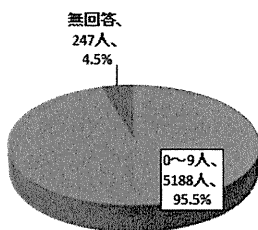


A-7-1 ふだん一緒にお住まいで生計をともにしている方(世帯員)はあなたを含めて何人ですか(A-6でひとり住まいと答えた方896人を除く5,435人を対象)

5,435人中、0~9人5,188人(95.5%)、無回答247人(4.5%)であった。

A-7-1 ふだん一緒に住まいで生計をともにしている方(世帯員)はあなたを含めて何人ですか
(A-6で1のひとりに住まいと答えた方896人を除く(5435人を対象))

選択項目	回答数	頻度
0~9人	5188	95.5
無回答	247	4.5
合計	5435	100.0

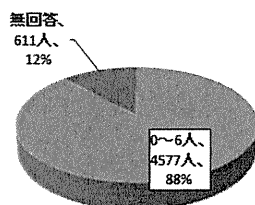


A-7-2 A-7-1 の 0~9 人と回答された方 5,188 人の内、世帯員の中で収入のある方は何人ですか

5,188 人中、0~6 人 4,577 人 (88.2%)、無回答 611 人 (11.8%) であった。

A-7-2 A-7-1の0~9人と回答された方5188人の内、世帯員の中で収入のある方は何人ですか

選択項目	回答数	頻度
0~6人	4577	88.2
無回答	611	11.8
合計	5188	100.0

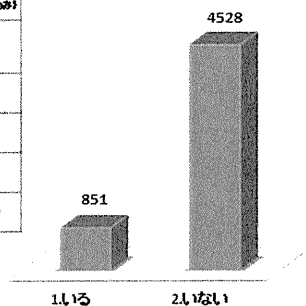


A-8 あなたの世帯には 18 歳未満の方はいますか

6,331 人中、いる 851 人 (13.4%、15.8%)、いない 4,528 人 (71.5%、84.2%)、不明 0 人、無回答 952 人 (15.0%) であった。

A-8 あなたの世帯には18歳未満の方はいますか

選択項目	回答数	頻度	頻度 (有無回答のみ)
1.いる	851	13.4	15.8
2.いない	4528	71.5	84.2
不明	0	0.0	
無回答	952	15.0	
合計	6331	100.0	100.0

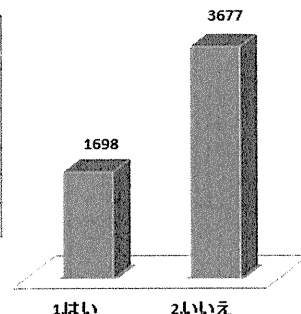


A-9 あなたの世帯は 65 歳以上の方のみですか

6,331 人中、はい 1,698 人 (26.8%、31.6%)、いいえ 3,677 人 (58.1%、68.4%)、不明 0 人、無回答 956 人 (15.1%) であった。

A-9 あなたの世帯は65歳以上の方のみですか

選択項目	回答数	頻度	頻度 (有無回答のみ)
1.はい	1698	26.8	31.6
2.いいえ	3677	58.1	68.4
不明	0	0.0	
無回答	956	15.1	
合計	6331	100.0	100.0

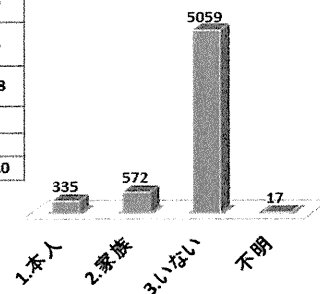


A-10 あなたの家族の中で日常的に介護が必要な方はどなたですか

6,331 人中、本人 335 人 (5.3%、5.6%)、家族 572 人 (9.0%、9.6%)、いない 5,059 人 (79.9%、84.8%)、不明 17 人 (0.3%)、無回答 348 人 (5.5%) であった。

A-10 あなたの家族の中で日常的に介護が必要な方はどなたですか

選択項目	回答数	頻度	頻度 (有無回答のみ)
1.本人	335	5.3	5.6
2.家族	572	9.0	9.6
3.いない	5059	79.9	84.8
不明	17	0.3	
無回答	348	5.5	
合計	6331	100.0	100.0

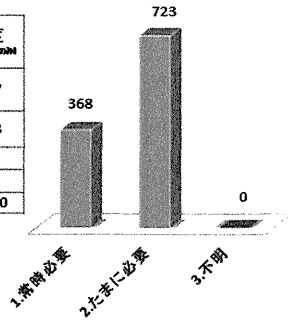


A-10-1 介護が必要な状況をお答えください

6,331 人中、常時必要 368 人 (5.8%、33.7%)、たまに必要 723 人 (11.4%、66.3%)、不明 0 人、無回答 5,240 人 (82.8%) であった。

A-10-1 介護が必要な状況をお答え下さい

選択項目	回答数	頻度	頻度 (有効回答の%)
1.常時必要	368	5.8	33.7
2.たまに必要	723	11.4	66.3
不明	0	0.0	
無回答	5240	82.8	
合計	6331	100.0	100.0

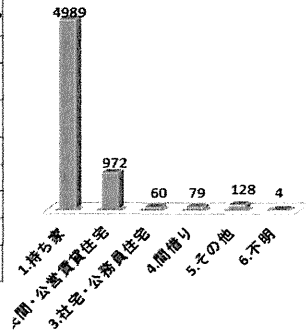


A-11 現在お住まいの住居について教えてください

6,331人中、持ち家 4,989人(78.8%、80.1%)、民間・公営賃貸住宅 972人(15.4%、15.6%)、社宅・公務員住宅 60人(0.9%、1.0%)、間借り 79人(1.2%、1.3%)、その他 128人(2.0%、2.1%)、不明 4人(0.1%)、無回答 99人(1.6%)であった。

A-11 現在お住まいの住居について教えてください

選択項目	回答数	頻度	頻度 (有効回答の%)
1.持ち家	4989	78.8	80.1
2.民間・公営賃貸住宅	972	15.4	15.6
3.社宅・公務員住宅	60	0.9	1.0
4.間借り	79	1.2	1.3
5.その他	128	2.0	2.1
不明	4	0.1	
無回答	99	1.6	
合計	6331	100.0	100.0

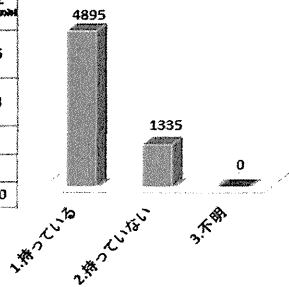


A-12 あなたの世帯で車をお持ちですか

6,331人中、持っている 4,895人(77.3%、78.6%)、持っていない 1,335人(21.1%、21.4%)、不明 0人、無回答 101人(1.6%)であった。

A-12 あなたの世帯で車をお持ちですか

選択項目	回答数	頻度	頻度 (有効回答の%)
1.持っている	4895	77.3	78.6
2.持っていない	1335	21.1	21.4
不明	0	0.0	
無回答	101	1.6	
合計	6331	100.0	100.0

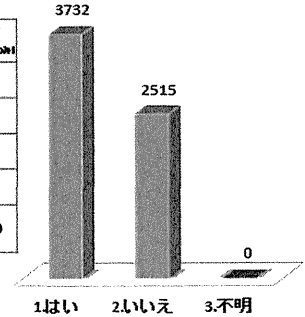


A-13 あなたは世帯主または世帯を代表する方ですか

6,331人中、はい 3,732人(58.9%、59.7%)、いいえ 2,515人(39.7%、40.3%)、不明 0人、無回答 84人(1.3%)であった。

A-13 あなたは世帯主または世帯を代表する方ですか

選択項目	回答数	頻度	頻度 (有効回答の%)
1はい	3732	58.9	59.7
2いいえ	2515	39.7	40.3
不明	0	0.0	
無回答	84	1.3	
合計	6331	100.0	100.0

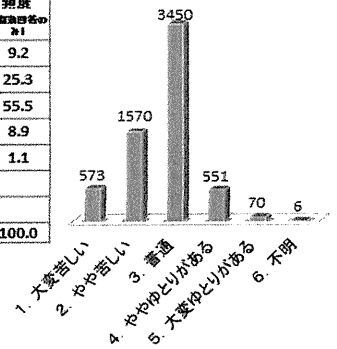


A-14 現在の暮らしの状況を総合的にみてどう感じていますか

6,331人中、大変苦しい 573人(9.1%、9.2%)、やや苦しい 1,570人(24.8%、25.3%)、普通 3,450人(54.5%、55.5%)、ややゆとりがある 551人(8.7%、8.9%)、大変ゆとりがある 70人(1.1%、1.1%)、不明 6人(0.1%) 無回答 111人(1.8%)であった。

A-14 現在の暮らしの状況を総合的にみてどう感じていますか

選択項目	回答数	頻度	頻度 (有効回答の%)
1. 大変苦しい	573	9.1	9.2
2. やや苦しい	1570	24.8	25.3
3. 普通	3450	54.5	55.5
4. ややゆとりがある	551	8.7	8.9
5. 大変ゆとりがある	70	1.1	1.1
不明	6	0.1	
無回答	111	1.8	
合計	6331	100.0	100.0



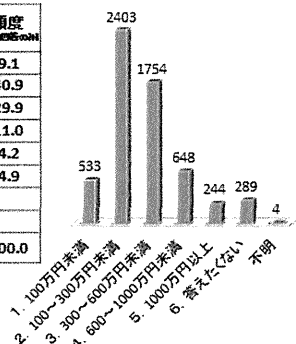
A-15 あなたの世帯の平成23年(平成23年1月1日~12月31日)の所得額はどのくらいでしたか

6,331人中、100万円未満 533人(8.4%、9.1%)、100~300万円未満 2,403人(38.0%、40.9%)、300~600万円未満 1,754人

(27.7%、29.9%)、600～1000万円未満 648人(10.2%、11.0%)、1000万円以上 244人(3.9%、4.9%)、答えたくない 289人(4.6%、4.9%)、不明 4人(0.1%)、無回答 456人(7.2%)であった。

A-15 あなたの世帯の平成23年(平成23年1月1日～12月31日)の所得額はどのくらいでしたか

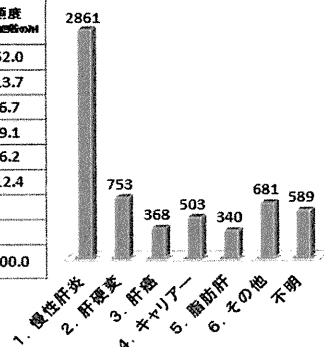
選択項目	回答数	頻度	頻度(有効回答のみ)
1. 100万円未満	533	8.4	9.1
2. 100～300万円未満	2403	38.0	40.9
3. 300～600万円未満	1754	27.7	29.9
4. 600～1000万円未満	648	10.2	11.0
5. 1000万円以上	244	3.9	4.2
6. 答えたくない	289	4.6	4.9
不明	4	0.1	
無回答	456	7.2	
合計	6331	100.0	100.0



6.2%)、その他 681人(10.8%、12.4%)、不明 589人(9.3%)、無回答 236人(3.7%)であった。

B-1-S あなたの病名は何と言われていましたか(重複分を不明回答とした場合)

選択項目	回答数	頻度	頻度(有効回答のみ)
1. 慢性肝炎	2861	45.2	52.0
2. 肝硬変	753	11.9	13.7
3. 肝癌	368	5.8	6.7
4. キャリアー	503	7.9	9.1
5. 脂肪肝	340	5.4	6.2
6. その他	681	10.8	12.4
不明	589	9.3	
無回答	236	3.7	
合計	6331	100.0	100.0



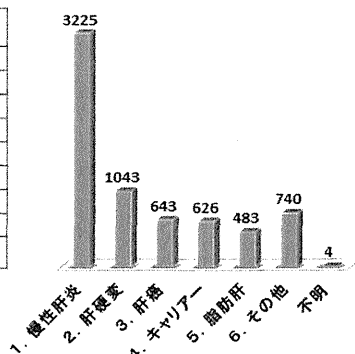
B. 病気の状態に関する質問

B-1-1 あなたの病名は何と言われていましたか

回答合計 7,000 中、慢性肝炎 3,225 人、肝硬変 1,043 人、肝癌 643 人、キャリアー 626 人、脂肪肝 483 人、その他 740 人、不明 4 人、無回答 236 人であった。

B-1-1 あなたの病名は何と言われていましたか

選択項目	回答数
1. 慢性肝炎	3225
2. 肝硬変	1043
3. 肝癌	643
4. キャリアー	626
5. 脂肪肝	483
6. その他	740
不明	4
無回答	236
合計	7000



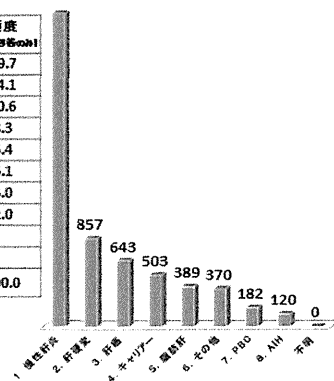
B-1-C あなたの病名は何と言われていましたか

(重複回答の場合の優先順位を 3,2,1,5,7,8,6,4 とし、7,8 は 6 その他の回答から切り出し、残りを 6 とした)

6,331 人中、慢性肝炎 3,027 人(47.8%、49.7%)、肝硬変 857 人(13.5%、14.1%)、肝癌 643 人(10.2%、10.6%)、キャリアー 503 人(7.9%、8.3%)、脂肪肝 389 人(6.1%、6.4%)、その他 370 人(5.8%、6.1%)、PBC182 人(2.9%、3.0%)、AIH120 人(1.9%、2.0%)、不明 0 人、無回答 240 人(3.8%)であった。

B-1-C あなたの病名は何と言われていましたか(重複回答の場合の優先順位を3,2,1,5,7,8,6,4とし、7,8は6その他の回答から切り出し、残りを6とした)

選択項目	回答数	頻度	頻度(有効回答のみ)
1. 慢性肝炎	3027	47.8	49.7
2. 肝硬変	857	13.5	14.1
3. 肝癌	643	10.2	10.6
4. キャリアー	503	7.9	8.3
5. 脂肪肝	389	6.1	6.4
6. その他	370	5.8	6.1
7. PBC	182	2.9	3.0
8. AIH	120	1.9	2.0
不明	0	0.0	
無回答	240	3.8	
合計	6331	100.0	100.0



B-1-S あなたの病名は何と言われていましたか(重複分を不明回答とした場合)

6,331 人中、慢性肝炎 2,861 人(45.2%、52.0%)、肝硬変 753 人(11.9%、13.7%)、肝癌 368 人(5.8%、6.7%)、キャリアー 503 人(7.9%、9.1%)、脂肪肝 340 人(5.4%、

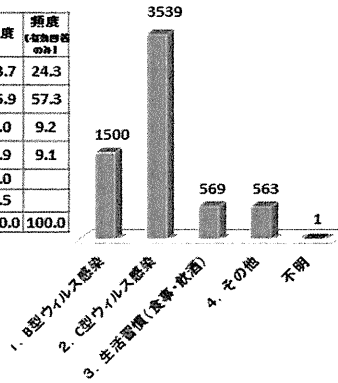
B-1-2C あなたの肝臓病の原因は何とされていますか

(1-4、2-4、3-4、1-2の重複回答は1、2、3、1とした場合)

6,331人中、B型ウイルス感染 1,500人(23.7%、24.3%)、C型ウイルス感染 3,539人(55.9%、57.3%)、生活習慣(食事・飲酒) 569人(9.0%、9.2%)、その他 563人(8.9%、9.1%)、不明1人、無回答159人(2.5%)であった。

B-1-2C あなたの肝臓病の原因は何とされていますか
(1-4、2-4、3-4、1-2の重複回答は1、2、3、1とした場合)

選択項目	回答数	頻度	頻度 (複数回答の%)
1. B型ウイルス感染	1500	23.7	24.3
2. C型ウイルス感染	3539	55.9	57.3
3. 生活習慣(食事・飲酒)	569	9.0	9.2
4. その他	563	8.9	9.1
不明	1	0.0	
無回答	159	2.5	
合計	6331	100.0	100.0

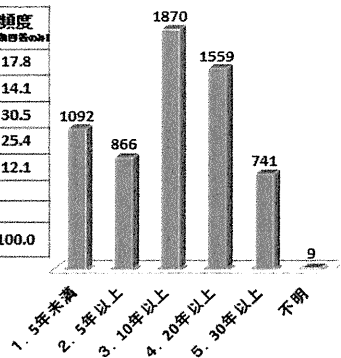


B-1-3 肝臓病とわかってから何年経ちましたか

6,331人中、5年未満 1,092人(17.2%、17.8%)、5年以上 866人(13.7%、14.1%)、10年以上 1,870人(29.5%、30.5%)、20年以上 1,559人(24.6%、25.4%)、30年以上 741人(11.7%、12.1%)、不明9人(0.1%)、無回答194人(3.1%)であった。

B-1-3 肝臓病とわかってから何年経ちましたか

選択項目	回答数	頻度	頻度 (複数回答の%)
1. 5年未満	1092	17.2	17.8
2. 5年以上	866	13.7	14.1
3. 10年以上	1870	29.5	30.5
4. 20年以上	1559	24.6	25.4
5. 30年以上	741	11.7	12.1
不明	9	0.1	
無回答	194	3.1	
合計	6331	100.0	100.0



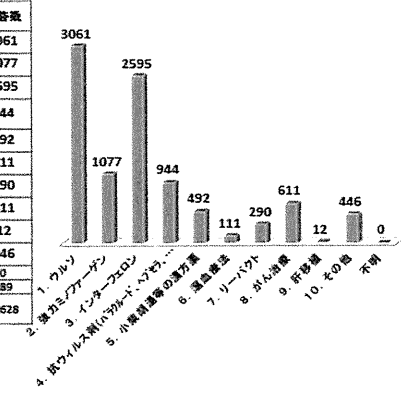
B-1-4 今までに受けていた治療についてあてはまる番号すべてに○を付けてください

回答合計 10,628 中、ウルソ 3,061人、強

カミノファーゲン 1,077人、インターフェロン 2,595人、抗ウイルス剤(バラクルード、ヘプセラ、ゼフィックス等) 944人、小柴胡湯等の漢方薬 492人、瀉血療法 111人、リーバクト 290人、がん治療 611人、肝移植 12人、その他 446人、不明0人、無回答 989人であった。

B-1-4 今までに受けていた治療についてあてはまる番号すべてに○をつけて下さい。

選択項目	回答数
1. ウルソ	3061
2. 強カミノファーゲン	1077
3. インターフェロン	2595
4. 抗ウイルス剤 (バラクルード、ヘプセラ、ゼフィックス等)	944
5. 小柴胡湯等の漢方薬	492
6. 瀉血療法	111
7. リーバクト	290
8. がん治療	611
9. 肝移植	12
10. その他	446
不明	0
無回答	989
合計	10628

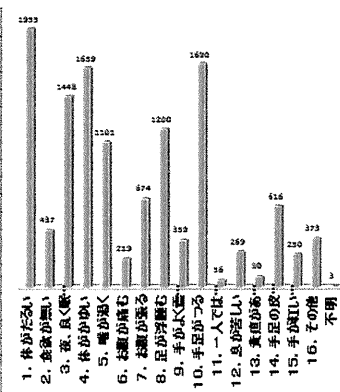


B-1-5 今の体の状態についてあてはまる番号全てに○をつけてください

回答合計 14,082 中、体がだるい 1,955人、食欲が無い 437人、夜、良く眠れない 1,448人、体がかゆい 1,659人、喉が渇く 1,101人、お腹が痛む 219人、お腹が張る 674人、足が浮腫む 1,200人、手がよく震える 359人、手足がつる 1,690人、一人では歩けない 56人、息が苦しい 269人、黄疸がある(目が黄色い) 80人、手足の皮膚に自然と出血した跡がでる 616人、手が紅いと主治医から言われている 250人、その他 373人、不明3人、無回答 1,693人であった。

B-1-5 今の体の状態についてあてはまる番号全てに○をつけてください

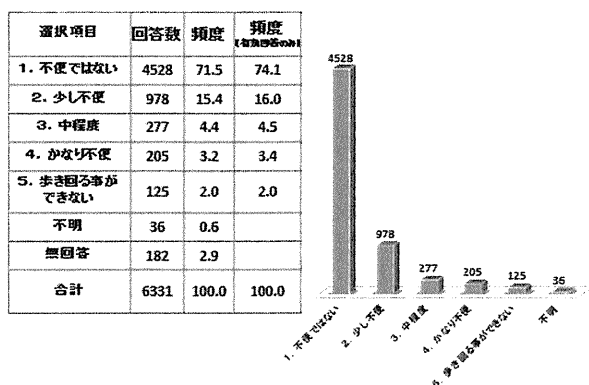
選択項目	回答数
1. 体がだるい	1955
2. 食欲が無い	437
3. 夜、良く眠れない	1448
4. 体がかゆい	1659
5. 喉が渇く	1101
6. お腹が痛む	219
7. お腹が張る	674
8. 足が浮腫む	1200
9. 手がよく震える	359
10. 手足がつる	1690
11. 一人では歩けない	56
12. 息が苦しい	269
13. 黄疸がある(目が黄色い)	80
14. 手足の皮膚に自然と出血した跡がでる	616
15. 手が紅いと主治医から言われている	250
16. その他	373
不明	3
無回答	1693
合計	14082



B-2-1 歩いて移動するとき、どの程度不便を感じていますか

6,331人中、不便ではない4,528人(71.5%、74.1%)、少し不便978人(15.4%、16.0%)、中程度277人(4.4%、4.5%)、かなり不便205人(3.2%、3.4%)、歩き回る事ができない125人(2.0%、2.0%)、不明36人(0.6%)、無回答182人(2.9%)であった。

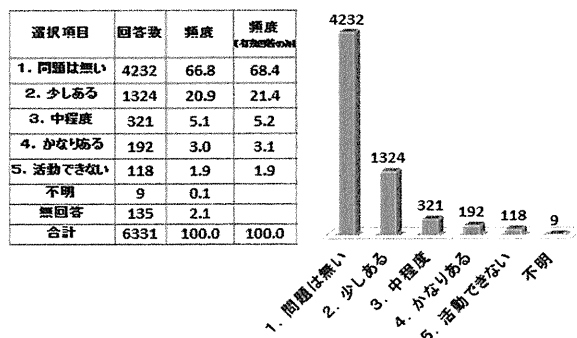
B-2-1 歩いて移動するとき、どの程度不便を感じていますか



B-2-3 普段の活動(仕事、勉強、余暇活動など)を行うのに、どの程度問題がありますか

6,331人中、問題はない4,232人(66.8%、68.4%)、少しある1,324人(20.9%、21.4%)、中程度321人(5.1%、5.2%)、かなりある192人(3.0%、3.1%)、活動できない118人(1.9%、1.9%)、不明9人(0.1%)、無回答135人(2.1%)であった。

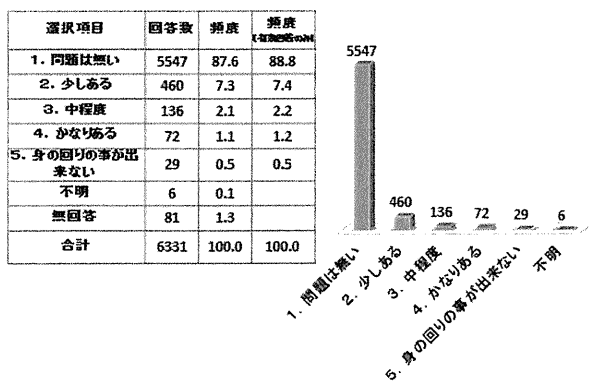
B-2-3 普段の活動(仕事、勉強、余暇活動など)を行うのに、どの程度問題がありますか



B-2-2 自分で身体を洗ったり着替えたりするなど、身の回りの事をするのにどの程度問題がありますか

6,331人中、問題はない5,547人(87.6%、88.8%)、少しある460人(7.3%、7.4%)、中程度136人(2.1%、2.2%)、かなりある72人(1.1%、1.2%)、身の回りの事が出来ない29人(0.5%、0.5%)、不明6人(0.1%)、無回答81人(1.3%)であった。

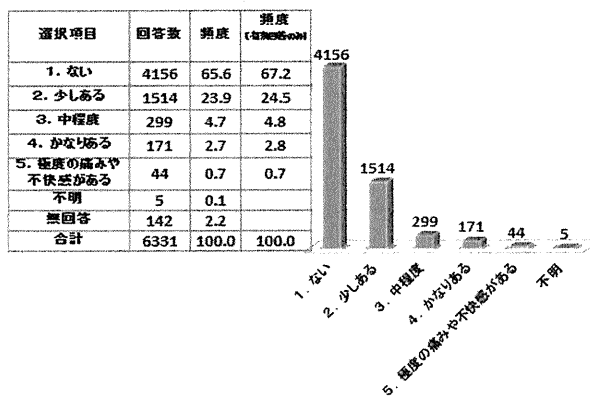
B-2-2 自分で身体を洗ったり着替えたりするなど、身の回りの事をするのにどの程度問題がありますか



B-2-4 痛みや不快感はどの程度ありますか

6,331人中、ない4,156人(65.6%、67.2%)、少しある1,514人(23.9%、24.5%)、中程度299人(4.7%、4.8%)、かなりある171人(2.7%、2.8%)、極度の痛みや不快感がある44人(0.7%、0.7%)、不明5人(0.1%)、無回答142人(2.2%)であった。

B-2-4 痛みや不快感はどの程度ありますか

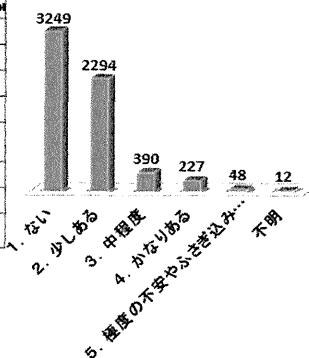


B-2-5 不安やふさぎ込みはどの程度ありますか

6,331人中、ない3,249人(51.3%、52.3%)、少しある2,294人(36.2%、37.0%)、中程度390人(6.2%、6.3%)、かなりある227人(3.6%、3.7%)、極度の不安やふさぎ込みがある48人(0.8%、0.8%)、不明12人(0.2%)、無回答111人(1.8%)であった。

B-2-5 不安やふさぎ込みはどの程度ありますか

選択項目	回答数	頻度	頻度 (有効回答の%)
1. ない	3249	51.3	52.3
2. 少しある	2294	36.2	37.0
3. 中程度	390	6.2	6.3
4. かなりある	227	3.6	3.7
5. 極度の不安や ふさぎ込みがある	48	0.8	0.8
不明	12	0.2	
無回答	111	1.8	
合計	6331	100.0	100.0

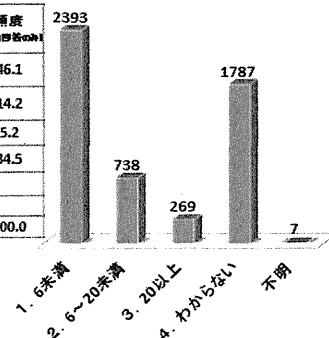


B-3-2 AFP(アルファフェト蛋白)の値はいくらですか

6,331人中、6未満2,393人(37.8%、46.1%)、6~20未満738人(11.7%、14.2%)、20以上269人(4.2%、5.2%)、わからない1,787人(28.2%、34.5%)、不明7人(0.1%)、無回答1,137人(18.0%)であった。

B-3-2 AFP(アルファフェト蛋白)の値はいくらですか

選択項目	回答数	頻度	頻度 (有効回答の%)
1. 6未満	2393	37.8	46.1
2. 6~20未満	738	11.7	14.2
3. 20以上	269	4.2	5.2
4. わからない	1787	28.2	34.5
不明	7	0.1	
無回答	1137	18.0	
合計	6331	100.0	100.0

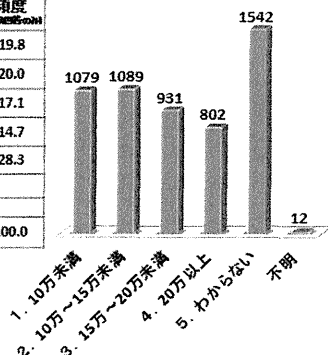


B-3-1 血小板の数はいくらですか

6,331人中、10万未満1,079人(17.0%、19.8%)、10万~15万未満1,089人(17.2%、20.0%)、15万~20万未満931人(14.7%、17.1%)、20万以上802人(12.7%、14.7%)、わからない1,542人(24.4%、28.3%)、不明12人(0.2%)、無回答876人(13.8%)であった。

B-3-1 血小板の数はいくらですか

選択項目	回答数	頻度	頻度 (有効回答の%)
1. 10万未満	1079	17.0	19.8
2. 10万~15万未満	1089	17.2	20.0
3. 15万~20万未満	931	14.7	17.1
4. 20万以上	802	12.7	14.7
5. わからない	1542	24.4	28.3
不明	12	0.2	
無回答	876	13.8	
合計	6331	100.0	100.0

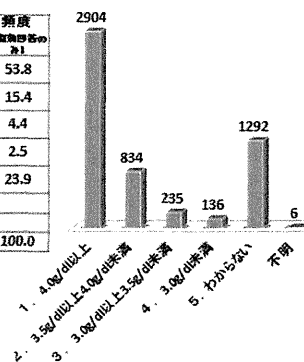


B-3-3 Alb(アルブミン)の値はいくらですか

6,331人中、4.0g/dl以上2,904人(45.9%、53.8%)、3.5g/dl以上4.0g/dl未満834人(13.2%、15.4%)、3.0g/dl以上3.5g/dl未満235人(3.7%、4.4%)、3.0g/dl未満136人(2.1%、2.5%)、わからない1,292人(20.4%、23.9%)、不明6人(0.1%)、無回答924人(14.6%)であった。

B-3-3 Alb(アルブミン)の値はいくらですか

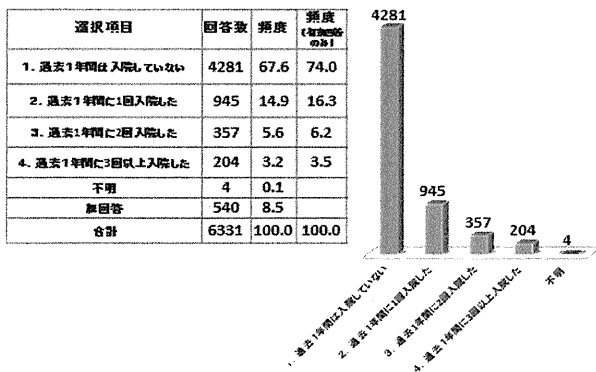
選択項目	回答数	頻度	頻度 (有効回答の%)
1. 4.0g/dl以上	2904	45.9	53.8
2. 3.5g/dl以上4.0g/dl未満	834	13.2	15.4
3. 3.0g/dl以上3.5g/dl未満	235	3.7	4.4
4. 3.0g/dl未満	136	2.1	2.5
5. わからない	1292	20.4	23.9
不明	6	0.1	
無回答	924	14.6	
合計	6331	100.0	100.0



B-4-1 最近1年間で何回入院しましたか

6,331人中、過去1年間は入院していない4,281人(67.6%、74.0%)、過去1年間に1回入院した945人(14.9%、16.3%)、過去1年間に2回入院した357人(5.6%、6.2%)、過去1年間に3回以上入院した204人(3.2%、3.5%)、不明4人(0.1%)、無回答540人(8.5%)であった。

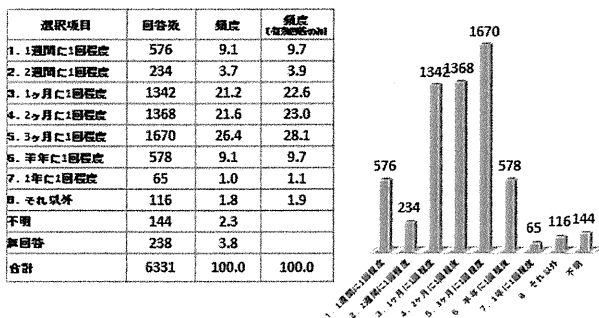
8-4-1 最近1年間で何回入院しましたか



B-4-2 最近1年間はどれくらいの通院頻度でしたか

6,331人中、1週間に1回程度576人(9.1%、9.7%)、2週間に1回程度234人(3.7%、3.9%)、1ヶ月に1回程度1,342人(21.2%、22.6%)、2ヶ月に1回程度1,368人(21.6%、23.0%)、3ヶ月に1回程度1,670人(26.4%、28.1%)、半年に1回程度578人(9.1%、9.7%)、1年に1回程度65人(1.0%、1.1%)、それ以外116人(1.8%、1.9%)、不明144人(2.3%)、無回答238人(3.8%)であった。

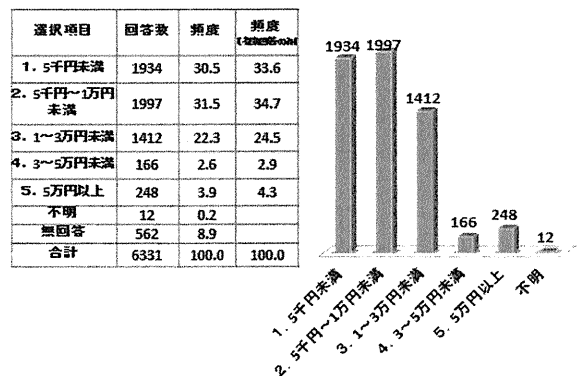
8-4-2 最近1年間はどれくらいの通院頻度でしたか



B-4-3 肝臓病の治療の為に最近1ヶ月で病院に支払った医療費(診察・検査・薬)及び交通費の総額はおよそいくらでしたか

6,331人中、5千円未満1,934人(30.5%、33.6%)、5千円～1万円未満1,997人(31.5%、34.7%)、1～3万円未満1,412人(22.3%、24.5%)、3～5万円未満166人(2.6%、2.9%)、5万円以上248人(3.9%、4.3%)、不明12人(0.2%)、無回答562人(8.9%)、であった。

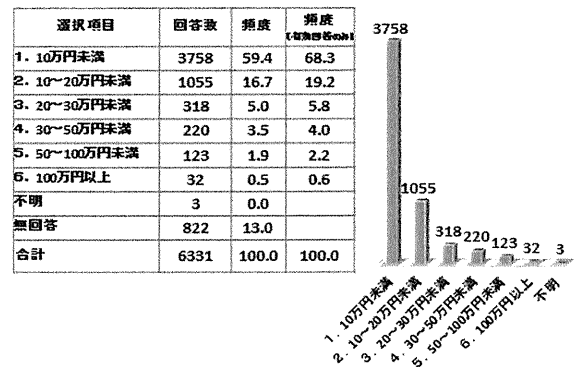
8-4-3 肝臓病の治療の為に最近1ヶ月で病院に支払った医療費(診察・検査・薬)及び交通費の総額はおよそいくらでしたか



B-4-4 肝臓病の治療の為に最近1年間で支払った医療費の総額はいくらですか

6,331人中、10万円未満3,758人(59.4%、68.3%)、10～20万円未満1,055人(16.7%、19.2%)、20～30万円未満318人(5.0%、5.8%)、30～50万円未満220人(3.5%、4.0%)、50～100万円未満123人(1.9%、2.2%)、100万円以上32人(0.5%、0.6%)、不明3人(0.0%)、無回答822人(13.0%)であった。

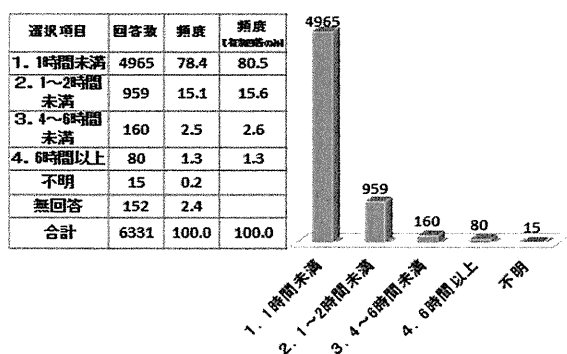
8-4-4 肝臓病治療の為に最近1年間で支払った医療費の総額はいくらですか



B-4-5 1回の通院にかかる時間(片道)はどのくらいですか

6,331人中、1時間未満 4,965人(78.4%、80.5%)、1～2時間未満 959人(15.1%、15.6%)、4～6時間未満 160人(2.5%、2.6%)、6時間以上 80人(1.3%、1.3%)、不明 15人(0.2%)、無回答 152人(2.4%)であった。

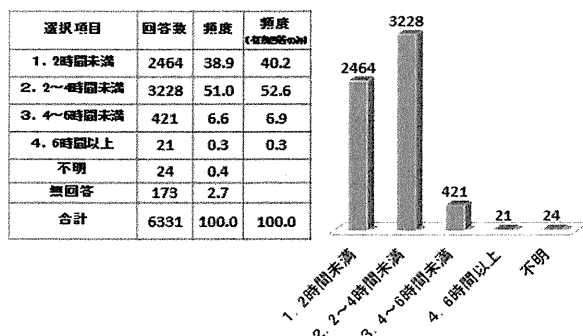
B-4-5 1回の通院にかかる時間(片道)はどのくらいですか



B-4-6 1回の受診で受付から会計を済ませるまでの病院での拘束時間はどのくらいですか

6,331人中、2時間未満 2,464人(38.9%、40.2%)、2～4時間未満 3,228人(51.0%、52.6%)、4～6時間未満 421人(6.6%、6.9%)、6時間以上 21人(0.3%、0.3%)、不明 24人(0.4%)、無回答 173人(2.7%)であった。

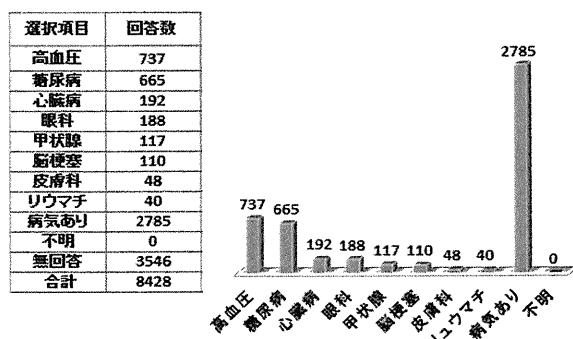
B-4-6 1回の受診で受付から会計を済ませるまでの病院での拘束時間はどのくらいですか



B-4-7 肝臓病以外に定期通院を必要とする様な病気がある場合、その病名をカッコの中に記入してください

回答合計 8,428 中、高血圧 737 人、糖尿病 665 人、心臓病 192 人、眼科 188 人、甲状腺 117 人、脳梗塞 110 人、皮膚科 48 人、リウマチ 40 人、病気あり 2,785 人、不明 0 人、無回答 3,546 人であった。

B-4-7 肝臓病以外に定期通院を必要とする様な病気がある場合、その病名をカッコの中に記入して下さい



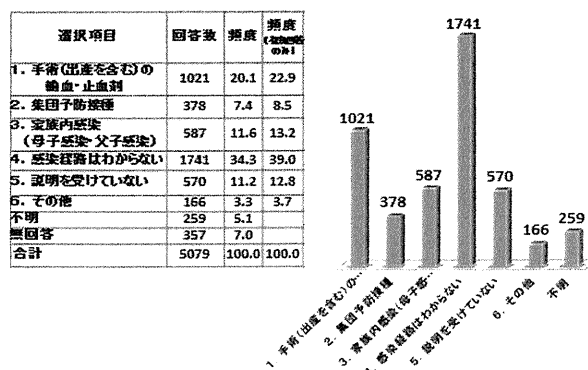
C. ウイルス肝炎患者(C型肝炎・B型肝炎)を対象とした質問

C-1 肝炎の感染経路について主治医からどのように説明を受けていますか

(ウイルス性肝炎(C型=3,601人/B型=1,478人)の方にお尋ねしています)

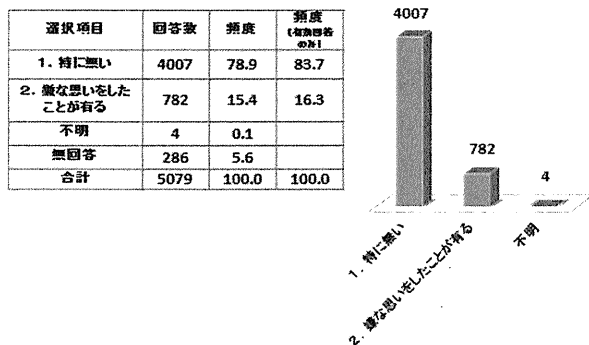
5,079人中、手術(出産を含む)の輸血・止血剤 1,021人(20.1%、22.9%)、集団予防接種 378人(7.4%、8.5%)、家族内感染(母子感染・父子感染) 587人(11.6%、13.2%)、感染経路はわからない 1,741人(34.3%、39.0%)、説明を受けていない 570人(11.2%、12.8%)、その他 166人(3.3%、3.7%)、不明 259人(5.1%)、無回答 357人(7.0%)であった。

C-1 肝炎の感染経路について主治医からどのように説明を受けていますか
(ウイルス性肝炎(C型=3601人/B型=1478人)の方にお尋ねしています)



C-2 肝炎に感染していることで、差別を受けるなど嫌な思いをしたことがありますか
 5,079 人中、特に無い 4,007 人 (78.9%、83.7%)、嫌な思いをしたことが有る 782 人 (15.4%、16.3%)、不明 4 人 (0.1%)、無回答 286 人 (5.6%) であった。

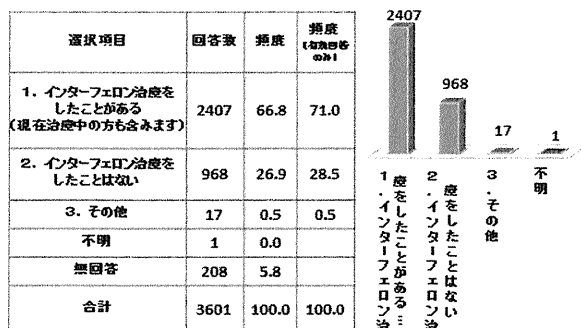
C-2 肝炎に感染していることで、差別を受けるなど嫌な思いをしたことがありますか



C-3 インターフェロン治療についてお尋ねします (C型肝炎と診断された方=3,601人)

3,601 人中、インターフェロン治療をした事がある (現在治療中の方も含みます) 2,407 人 (66.8%、71.0%)、インターフェロン治療をしたことはない 968 人 (26.9%、28.5%)、その他 17 人 (0.5%、0.5%)、不明 1 人、無回答 208 人 (5.8%) であった。

C-3 インターフェロン治療についてお尋ねします (C型肝炎と診断された方=3,601人)

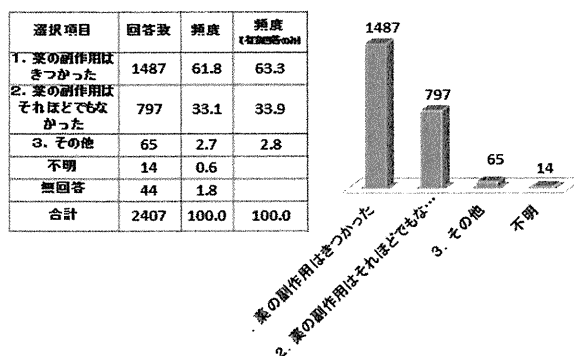


C-4 インターフェロン治療を受けたことがある方 (2,407 人) にその時の副作用についてお尋ねします

2,407 人中、薬の副作用はきつかった 1,487 人 (61.8%、63.3%)、薬の副作用は

それほどでもなかった 797 人 (33.1%、33.9%)、その他 65 人 (2.7%、2.8%)、不明 14 人 (0.6%)、無回答 44 人 (1.8%) であった。

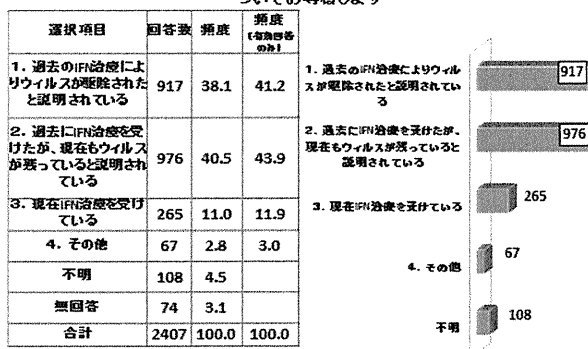
C-4 インターフェロン治療を受けたことがある方(2407人)にその時の副作用についてお尋ねします



C-5 インターフェロン治療を受けたことがある方 (2,407 人) に、現在の状態についてお尋ねします。

2,407 人中、過去の IFN 治療によりウイルスが駆除されたと説明されている 917 人 (38.1%、41.2%)、過去に IFN 治療を受けたが、現在もウイルスが残っていると説明されている 976 人 (40.5%、43.9%)、現在 IFN 治療を受けている 265 人 (11.0%、11.9%)、その他 67 人 (2.8%、3.0%)、不明 108 人 (4.5%)、無回答 74 人 (3.1%) であった。

C-5 インターフェロン治療を受けたことがある方(2407人)に、現在の状態についてお尋ねします



C-6 インターフェロン治療によりウイルスが駆除されたと説明されている方 (917 人) に、インターフェロン治療についてお尋ねします