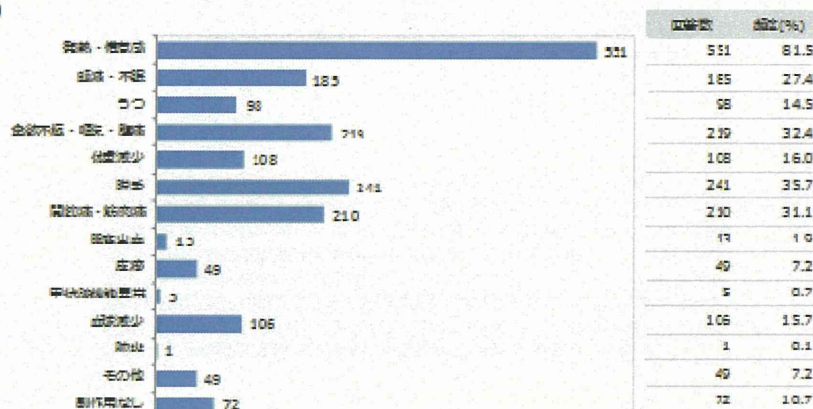


j. 副作用

図表 6(1)j-1 IFN 副作用(B-10)

B-10 インターフェロン治療が終了した方と、現在治療中の方にお伺い
します。インターフェロンの副作用には、どのようなものがありました
か。(複数回答)

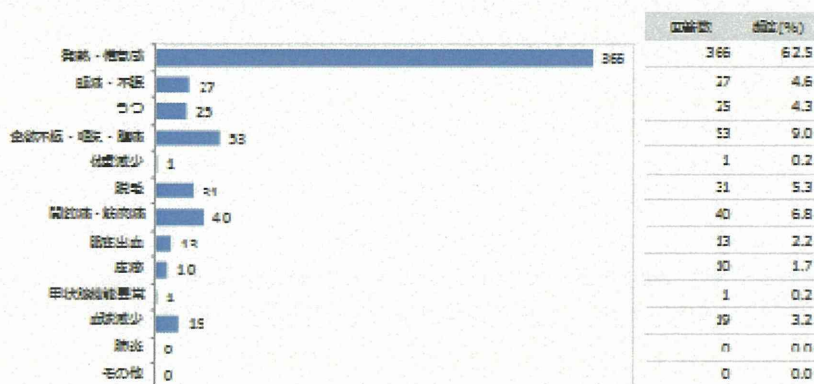
調査対象者 27 (有効回答者 676, 無回答 51)
有効回答率 93.0%



図表 6(1)j-2 IFN 副作用(単)(B-11)

B-11 もっともつらかった副作用はどれでしたか。(単一回答)

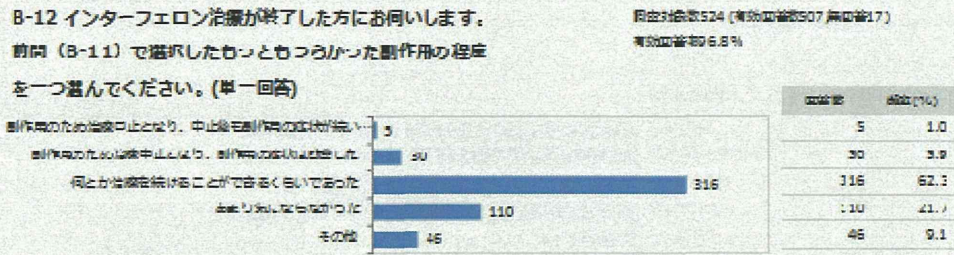
調査対象者 12 (有効回答者 386, 無回答 26)
有効回答率 95.8%



インターフェロン治療の副作用について尋ねたところ、有効回答者の81.5%が「発熱・倦怠感」と回答している。次いで、「脱毛」が35.7%となっている(図表 6(1) j-1)。インターフェロン治療の副作用のうち、もっともつらかった副作用について尋ねたところ、有効回答者の62.5%が「発熱・倦怠感」と回答している。次いで、「食欲・嘔気・腹痛」が9.0%となっている(図表 6(1) j-2)。

k. 副作用程度

図表 6(1)k-1 IFN 副作用程度(E-12)

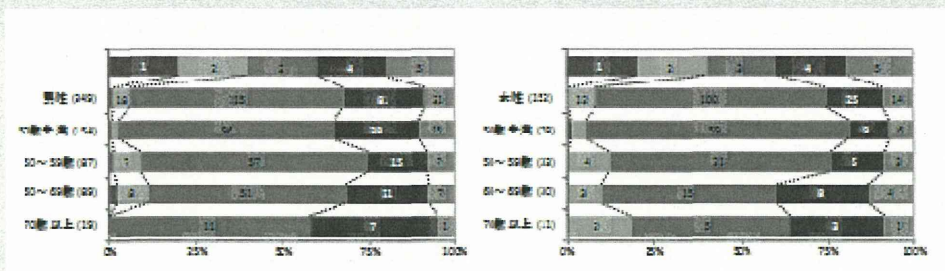


図表 6(1)k-2 IFN 副作用程度(E-12) × 年齢・性別 H-1, H-2)

B-12 インターフェロン治療が終了した方にお伺いします。(治療中の方はB-13へ)
 前問 (B-11) で選択したもっともつらかった副作用の程度を一つ選んでください。(単一回答)

	副作用の程度					副作用の有無回答数		
	1 副作用のため治療中止となり、中止後も副作用の症状が続いている	2 副作用のため治療中止となり、副作用の症状は治まった	3 何とか治療を続けることができるくらいであった	4 あまり気にならなかった	5 その他	真室対象数	無回答	有効回答
TOTAL	5 (1.0)	30 (5.9)	316 (62.0)	109 (21.2)	45 (9.0)	517	15	501
男性	4 (1.0)	18 (5.0)	215 (61.6)	51 (21.0)	31 (8.0)	259	10	349
30歳未満	1 (0.6)	3 (1.9)	35 (24.2)	35 (24.7)	18 (10.4)	15	2	154
30～59歳	1 (1.0)	7 (8.0)	57 (65.3)	15 (17.0)	7 (8.0)	90	3	87
60～69歳	0 (0.0)	8 (9.0)	41 (47.0)	14 (16.0)	7 (7.0)	64	5	59
70歳以上	0 (0.0)	0 (0.0)	11 (27.0)	7 (36.8)	1 (5.3)	19	0	19
女性	1 (1.7)	12 (7.0)	100 (66.0)	25 (16.4)	14 (9.0)	158	5	153
30歳未満	1 (1.3)	3 (3.8)	59 (75.8)	9 (11.5)	6 (7.7)	80	2	78
30～59歳	0 (0.0)	4 (12.1)	21 (63.6)	5 (15.2)	3 (9.1)	43	0	38
60～69歳	0 (0.0)	3 (10.0)	15 (50.0)	8 (26.7)	4 (13.3)	42	2	38
70歳以上	0 (0.0)	2 (18.2)	5 (45.5)	3 (27.3)	1 (9.1)	18	2	16

男性年齢 \(\chi^2 = 12.6, df = 2, p = 0.000\); 女性年齢 \(\chi^2 = 12.6, df = 2, p = 0.001\); 性別 \(\chi^2 = 4.2, df = 1, p = 0.039\)



インターフェロン治療が終了した方へ、最もつらかった副作用の程度について尋ねたところ、有効回答者の62.3%が「なんとか治療を続けることができるくらいであった」と回答している。次いで、「あまり気にならなかった」が21.7%となっている(図表 6(1)k-1)。性別・年齢による有意差は見られない(図表 6(1)k-2)。

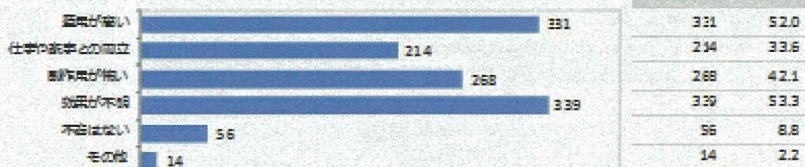
1. 治療不安

図表 6(1)1-1 IFN 不安(B-13)

B-13 インターフェロン治療が終了した方と、現在治療中の方にお伺いします。-インク フェロン治療中ほとんど不安を感じましたか。(単一/複数回答)

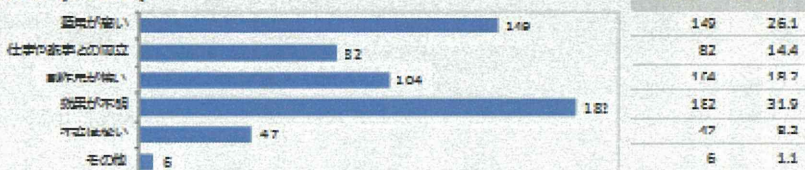
【回答対象者727 (有効回答数636,無回答91)
有効回答率87.5%

あてはまるものすべて (複数回答)



【回答対象者636 (有効回答数570,無回答66)
有効回答率89.6%

もっともよくあてはまる (単一回答)

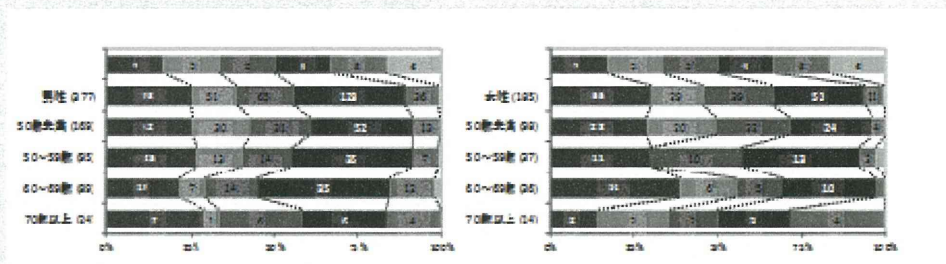


図表 6(1)1-2 IFN 不安(B-13b) ×年齢・性別(H-1,H-2)

B-13b また、もっともよくあてはまる番号を下線に記入してください。(単一回答)

	不安の理由							注:この内は有効回答数を分母とする割合		
	1 費用が高い	2 仕事や家事との 両立	3 副作用が怖い	4 効果が不明	5 不安はない	6 その他	無回答	無回答	有効回答	
TOTAL	149 (23.2)	80 (12.5)	104 (16.3)	178 (27.7)	47 (7.2)	5 (0.8)	62	69	252	
男性	90 (24.7)	51 (13.8)	55 (15.2)	128 (34.0)	36 (9.8)	4 (1.1)	42	49	207	
50歳未満	42 (24.9)	30 (17.8)	31 (18.2)	52 (30.0)	13 (7.7)	1 (0.6)	19	20	159	
50~59歳	25 (21.2)	13 (10.7)	14 (11.7)	35 (29.4)	7 (5.8)	1 (0.8)	10	9	56	
60~69歳	19 (21.2)	7 (7.9)	14 (15.7)	35 (39.2)	12 (13.5)	2 (2.2)	10	19	59	
70歳以上	7 (29.2)	1 (4.2)	5 (20.0)	6 (24.0)	4 (16.7)	0 (0.0)	2	2	24	
女性	55 (29.7)	29 (15.7)	49 (26.1)	50 (27.0)	11 (5.9)	1 (0.5)	20	19	195	
50歳未満	28 (30.0)	20 (21.4)	22 (23.4)	24 (25.8)	4 (4.3)	0 (0.0)	10	7	99	
50~59歳	11 (29.7)	0 (0.0)	10 (27.0)	13 (35.1)	2 (5.4)	1 (2.7)	4	4	37	
60~69歳	14 (20.9)	6 (8.7)	5 (7.3)	10 (14.3)	1 (1.4)	0 (0.0)	4	5	36	
70歳以上	2 (4.4)	3 (6.5)	3 (6.5)	3 (6.5)	4 (8.7)	0 (0.0)	1	1	19	

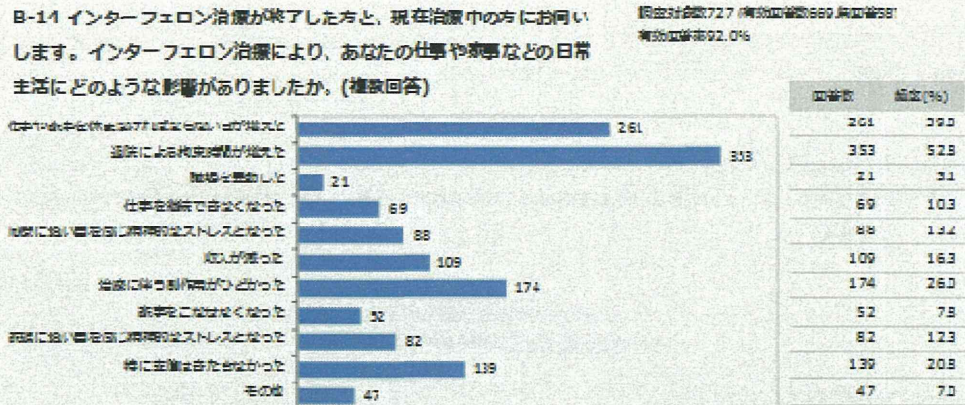
男性年齢 ($\chi^2=13.7, df=1, p=0.405$) 女性年齢 ($\chi^2=0.2, df=1, p=0.811$) 性別 ($\chi^2=0, df=1, p=0.217$)



インターフェロン治療中に感じた不安について尋ねたところ、複数回答は有効回答者の53.3%が「効果が不明」と回答している。次いで、「費用が高い」が52.0%となっている。単一回答も同様に、有効回答者の31.9%が「効果が不明」、次いで「費用が高い」が26.1%となっている(図表 6(1)1-1)。性別・年齢による有意差は見られなかった(図表 6(1)1-2)。

m. 日常生活への影響

図表 6(1)m-1 生活影響(B-14)



図表 6(1)m-2 生活影響(B-14)×年齢・性別(H-1,H-2)

B-14 インターフェロン治療が終了した方と、現在治療中の方にお伺いします。インターフェロン治療により、あなたの仕事や家事などの日常生活にどのような影響がありましたか。(複数回答)

	1	2	3	4	5	6	7	8	9	10	11	その他	回答数	割合	有効回答数
TOTAL	257 (36.4%)	246 (35.3%)	21 (3.0%)	63 (9.2%)	67 (9.7%)	106 (15.3%)	173 (24.8%)	31 (4.4%)	61 (8.7%)	125 (17.9%)	46 (6.6%)	716 (100.0%)	590		
男性	181 (26.1%)	221 (31.9%)	16 (2.3%)	27 (3.9%)	68 (9.8%)	75 (10.7%)	113 (16.2%)	9 (1.3%)	26 (3.7%)	99 (14.1%)	26 (3.7%)	479 (100.0%)	444		
50歳未満	79 (11.3%)	112 (16.1%)	10 (1.4%)	14 (2.0%)	28 (3.9%)	41 (5.8%)	52 (7.4%)	6 (0.8%)	20 (2.8%)	34 (4.8%)	12 (1.7%)	234 (100.0%)	4	2.0%	
50~59歳	45 (6.5%)	80 (11.5%)	3 (0.4%)	7 (1.0%)	12 (1.7%)	15 (2.1%)	23 (3.3%)	1 (0.1%)	7 (1.0%)	18 (2.6%)	7 (1.0%)	180 (100.0%)	5	2.8%	
60~69歳	23 (3.3%)	41 (5.9%)	0 (0.0%)	3 (0.4%)	12 (1.7%)	18 (2.6%)	21 (3.0%)	0 (0.0%)	9 (1.3%)	24 (3.4%)	8 (1.1%)	186 (100.0%)	11	5.9%	
70歳以上	6 (0.8%)	2 (0.3%)	1 (0.1%)	4 (0.6%)	3 (0.4%)	3 (0.4%)	3 (0.4%)	0 (0.0%)	1 (0.1%)	12 (1.7%)	2 (0.3%)	25 (100.0%)	2	8.0%	
女性	56 (8.1%)	111 (16.0%)	5 (0.7%)	22 (3.1%)	12 (1.7%)	22 (3.1%)	63 (9.0%)	42 (6.0%)	45 (6.4%)	27 (3.8%)	20 (2.8%)	220 (100.0%)	216		
50歳未満	24 (3.5%)	41 (5.9%)	3 (0.4%)	2 (0.3%)	10 (1.4%)	22 (3.1%)	28 (4.0%)	16 (2.3%)	20 (2.8%)	17 (2.4%)	7 (1.0%)	180 (100.0%)	114		
50~59歳	24 (3.5%)	22 (3.1%)	2 (0.3%)	9 (1.3%)	6 (0.8%)	5 (0.7%)	12 (1.7%)	10 (1.4%)	9 (1.3%)	5 (0.7%)	5 (0.7%)	25 (100.0%)	4	1.6%	
60~69歳	15 (2.2%)	20 (2.8%)	0 (0.0%)	2 (0.3%)	3 (0.4%)	8 (1.1%)	12 (1.7%)	9 (1.3%)	10 (1.4%)	9 (1.3%)	7 (1.0%)	25 (100.0%)	7	2.8%	
70歳以上	2 (0.3%)	4 (0.6%)	0 (0.0%)	1 (0.1%)	0 (0.0%)	0 (0.0%)	3 (0.4%)	7 (1.0%)	7 (1.0%)	7 (1.0%)	1 (0.1%)	25 (100.0%)	7	2.8%	
χ ²	4.1	0.2	0.0	0.9	3.4	0.3	1.4	61.9	21.3	3.2	2.8				
p	0.043	0.644	0.76	0.011	0.000	0.559	0.239	0.000	0.001	0.070	0.107				
χ ²	6.0	12.5	2.3	2.7	4.1	3.5	4.2	2.2	2.1	19.0	0.5				
p	0.019	0.004	0.128	0.100	0.037	0.061	0.037	0.134	0.149	0.000	0.480				
χ ²	0.9	<0.05	n.s.	n.s.	n.s.	n.s.	n.s.	n.s.	n.s.	<0.05	n.s.				
p	0.337	0.023	0.617	0.71	0.7	0.0	2.9	7.2	4.3	7.2	4.8				
χ ²	3	3	3	3	3	3	3	3	3	3	3				
p	0.082	0.082	0.082	0.070	0.201	0.170	0.423	0.067	0.212	0.467	0.207				
p	<0.05	n.s.	n.s.	n.s.	n.s.	n.s.	n.s.	n.s.	n.s.	n.s.	n.s.				

図表 6(1)m-3 生活影響(B-14)×就労(H-4)

B-14 インターフェロン治療が終了した方と、現在治療中の方にお伺いします。インターフェロン治療により、あなたの仕事や家事などの日常生活にどのような影響がありましたか。(複数回答)

	1	2	3	4	5	6	7	8	9	10	11	その他	回答数	割合	有効回答数
TOTAL	259 (37.0%)	253 (36.3%)	21 (3.0%)	66 (9.4%)	69 (9.9%)	107 (15.4%)	174 (24.9%)	32 (4.6%)	62 (8.8%)	129 (18.5%)	67 (9.5%)	727 (100.0%)	600		
就労	104 (14.9%)	74 (10.7%)	10 (1.4%)	20 (2.8%)	7 (1.0%)	7 (1.0%)	11 (1.5%)	7 (1.0%)	47 (6.6%)	97 (13.7%)	27 (3.8%)	250 (100.0%)	216		
不就労	56 (8.1%)	55 (7.9%)	3 (0.4%)	23 (3.3%)	18 (2.6%)	28 (3.9%)	55 (7.7%)	25 (3.5%)	40 (5.6%)	46 (6.5%)	20 (2.8%)	277 (100.0%)	384		
χ ²	1	1	1	1	1	1	1	1	1	1	1				
p	0.011	0.072	0.102	0.02	0.229	0.291	0.703	0.001	0.100	0.216	0.082				
p	<0.05	n.s.	n.s.	<0.05	<0.05	n.s.	n.s.	<0.05	<0.05	n.s.	n.s.				

インターフェロン治療による日常生活への影響について尋ねたところ、有効回答者の52.8%が「通院による拘束時間が増えた」と回答している。次いで、「仕事や家事を休まなければならない日が増えた」が39.0%となっている(図表 6(1)m-1)。男女別には、「仕事や家事を休まなければならない日が増えた」、「仕事を継続できなくなった」、「家事をこなせなくなった」、「家族に負い目を感じ精神的なストレスとなった」は女性が多く、「同僚に負い目を感じ精神的なストレスとなった」は男性が多い。年齢別には、男性の場合「通院による拘束時間が増えた」が70歳以上で少なく、「特に支障をきたさなかった」は高齢ほど多い傾向がある。女性は、「仕事や家事を休まなければならない日が増えた」が50代で多かった(図表 6(1)m-2)。就労/不就労では、「仕事や家事を休まなければならない日が増えた」、「同僚に負い目を感じ精神的なストレスとなった」は就労が多く、「仕事を継続できなく

なった」、「家事をこなせなくなった」、「家族に負い目を感じ精神的なストレスとなった」は不就労が多い(図表6(1)m-3)。

n. 職場通知・理解

図表 6(1)m-1 IFN 職場通知 (B-15)

B-15 治療中、あなたの病気のことを職場の方々に知らせましたか。
(単一回答)

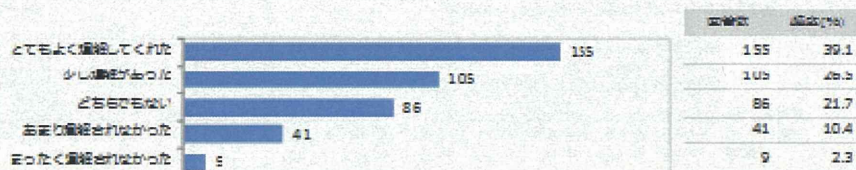
回答対象者777 (有効回答数694(回答率=89.3%))
有効回答率91.6%



図表 6(1)m-2 IFN 職場理解 (B-15-1)

B-15-1 はいの場合、職場の方々の対応はどのようでしたか。
(単一回答)

回答対象者401 (有効回答数396(回答率=98.8%))
有効回答率98.8%

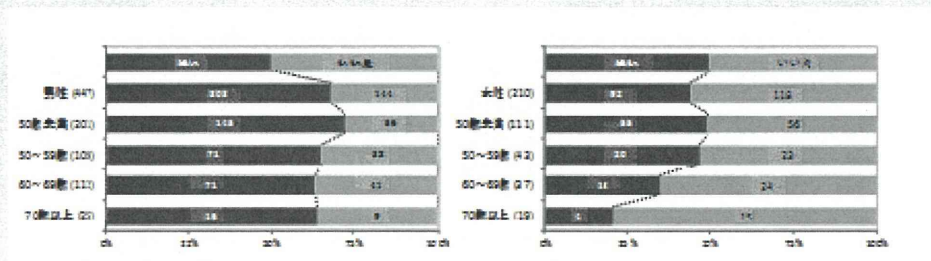


図表 6(1)m-3 IFN 職場通知(B-15)×年齢・性別(H-1,H-2)

B-15 治療中、あなたの病気のことを職場の方々に知らせましたか。(単一回答)

	年齢別		性別別		
	1 はい	2 いいえ	調査対象数	無回答	有効回答
TOTAL	395 (50.1%)	262 (33.0%)	718	59	657
男性	303 (37.8%)	144 (18.2%)	478	31	447
50歳未満	143 (18.1%)	36 (4.6%)	204	3	201
50～59歳	71 (9.0%)	38 (4.9%)	115	6	109
60～69歳	71 (9.0%)	41 (5.3%)	131	19	112
70歳以上	18 (2.3%)	9 (1.2%)	28	3	25
女性	92 (11.6%)	118 (15.0%)	240	28	212
50歳未満	35 (4.5%)	36 (4.6%)	118	7	111
50～59歳	20 (2.6%)	20 (2.6%)	41	3	38
60～69歳	13 (1.7%)	24 (3.1%)	50	13	37
70歳以上	4 (0.5%)	15 (2.0%)	31	6	25

男性年齢 ($\chi^2=3.2, df=3, p=0.355$)・女性年齢 ($\chi^2=6.7, df=3, p=0.081$)・性別 ($\chi^2=34.4, df=1, p<0.000$)

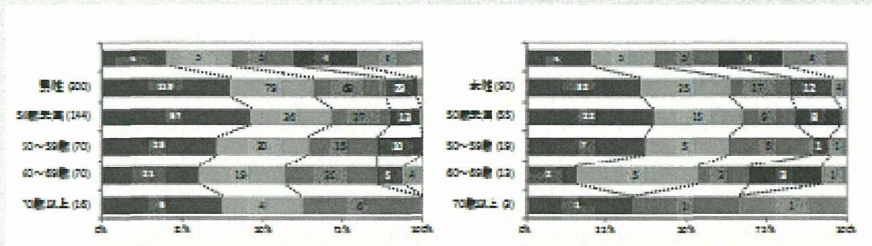


図表 6(1)n-4 IFN 職場理解(B-15-1)×年齢・性別(H-1,H-2)

B-15-1 はいの場合、職場の方々の対応はどのようなものでしたか。(単一回答)

	職場の方々の対応					職場内には有効回答数を分母とする割合		
	1 とてもよく理解してくれた	2 少し理解があった	3 どちらでもない	4 あまり理解されなかった	5 まったく理解されなかった	調査対象数	無回答	有効回答
TOTAL	151 (22.7)	104 (22.7)	85 (21.3)	41 (10.3)	9 (2.2)	292	3	290
男性	112 (22.7)	79 (22.2)	68 (22.7)	22 (21)	5 (1.7)	202	3	200
50歳未満	67 (22.5)	38 (22.0)	27 (18.0)	13 (20)	1 (0.7)	145	1	144
50～59歳	23 (22.7)	20 (22.0)	13 (21.4)	10 (14.3)	0 (0.0)	71	1	70
60～69歳	21 (20.0)	19 (27.4)	20 (28.0)	6 (8.6)	4 (5.7)	71	1	70
70歳以上	8 (27.0)	4 (24.0)	6 (37.0)	0 (0.0)	0 (0.0)	18	0	18
女性	32 (22.0)	25 (27.0)	17 (18.0)	12 (12.2)	4 (4.4)	92	2	90
50歳未満	22 (20.0)	15 (27.3)	9 (16.4)	8 (14.5)	1 (1.8)	55	0	55
50～59歳	7 (22.0)	5 (22.2)	5 (22.2)	1 (4.2)	1 (4.2)	20	1	19
60～69歳	2 (12.4)	5 (22.5)	2 (12.4)	2 (12.4)	1 (7.7)	12	0	12
70歳以上	1 (22.2)	0 (0.0)	1 (22.2)	0 (0.0)	1 (22.2)	4	1	3

男性年齢 $\chi^2=22.9, df=11, p<0.001$ ・女性年齢 $\chi^2=12.5, df=12, p=0.221$ ・性別 $\chi^2=4.0, df=1, p<0.05$

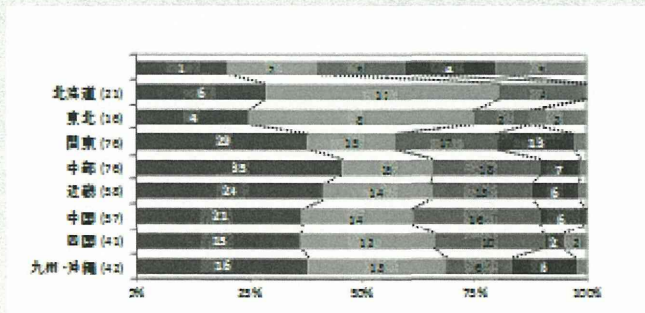


図表 6(1)n-b IFN 職場理解(B-15-1)×地域(H-3)

B-15-1 はいの場合、職場の方々の対応はどのようなものでしたか。(単一回答)

	職場の方々の対応					職場内には有効回答数を分母とする割合		
	1 とてもよく理解してくれた	2 少し理解があった	3 どちらでもない	4 あまり理解されなかった	5 まったく理解されなかった	調査対象数	無回答	有効回答
TOTAL	150 (22.2)	102 (22.4)	85 (22.2)	40 (12.0)	9 (2.2)	691	3	690
北海道	6 (22.5)	11 (22.4)	4 (10.0)	0 (0.0)	0 (0.0)	21	0	21
東北	4 (22.0)	0 (0.0)	2 (12.5)	0 (0.0)	2 (12.5)	10	0	10
関東	25 (22.2)	15 (19.7)	17 (22.4)	13 (17.1)	2 (2.6)	71	1	70
中部	25 (24.4)	15 (14.7)	18 (22.7)	7 (6.8)	1 (1.0)	73	0	73
近畿	24 (24.4)	14 (24.1)	13 (22.4)	6 (10.3)	1 (1.7)	90	2	88
中国	21 (22.2)	14 (24.6)	18 (22.1)	6 (10.3)	0 (0.0)	57	0	57
四国	15 (22.5)	12 (22.2)	10 (24.4)	2 (4.0)	2 (4.0)	41	0	41
九州・沖縄	16 (22.2)	13 (21.0)	8 (14.3)	6 (14.3)	1 (2.4)	42	0	42

$\chi^2=7.2, df=22, p=0.114$



インターフェロン治療中、病気について、職場に通知したか尋ねたところ、有効回答者の60.2%が通知したと回答している(図表 6(1)n-1)。男女別には、通知したのは男性の方が多い。年齢別に有意差は見られなかった(図表 6(1)n-3)。

インターフェロンの治療中に病気について、職場に通知した方へ、職場の対応を尋ねたところ、有効回答者の39.1%が「とてもよく理解してくれた」と回答している。次いで、「少し理解があった」が26.5%となっている(図表 6(1)n-2)。性別・年齢、地域による有意差は認められなかった(図表 6(1)n-4)(図表 6(1)n-5)。

o. 家族理解

図表 6(1) o-1 IFN 家族理解(B-16)

B-16 治療中、家族の方々の対応はどのようでしたか。
(単一回答)

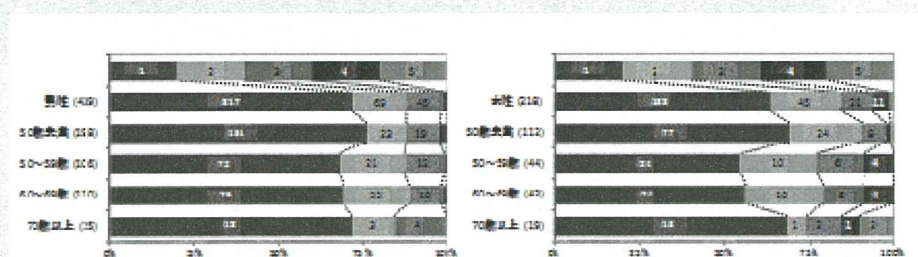
調査対象数727 (有効回答数666(91.5%))
有効回答率91.5%



図表 6(1) o-2 IFN 家族理解(B-16) × 年齢・性別(H-1, H-2)

B-16 治療中、家族の方々の対応はどのようでしたか。(単一回答)

	1					2		3		4		5		6		
	とてもよく理解してくれた	少し理解があった	どちらでもない	あまり理解が得られなかった	まったく理解がなかった	調査対象数	割合	調査対象数	割合	調査対象数	割合	調査対象数	割合	調査対象数	割合	
TOTAL	462 (69.4)	114 (17.1)	67 (10.0)	20 (3.0)	3 (0.5)	718	98.7	20	2.7	617	84.6	114	15.4	20	2.7	
男性	317 (62.2)	69 (13.7)	45 (9.0)	8 (1.6)	0 (0.0)	478	97.7	20	4.2	438	91.6	114	23.5	8	1.7	
50歳未満	191 (38.2)	24 (4.8)	19 (3.8)	3 (0.6)	0 (0.0)	204	41.2	8	1.6	196	39.2	72	14.5	9	1.8	
50~59歳	72 (14.4)	21 (4.2)	12 (2.4)	1 (0.2)	0 (0.0)	115	23.5	9	1.8	106	21.8	76	15.4	9	1.8	
60~69歳	76 (15.2)	22 (4.4)	10 (2.0)	2 (0.4)	0 (0.0)	191	39.0	9	1.8	182	37.2	76	15.6	9	1.8	
70歳以上	18 (3.6)	3 (0.6)	4 (0.8)	2 (0.4)	0 (0.0)	28	5.7	3	0.6	25	5.1	18	3.6	3	0.6	
女性	145 (29.0)	45 (9.0)	22 (4.4)	11 (2.2)	3 (0.6)	238	48.2	20	4.2	218	44.8	77	15.8	8	1.7	
50歳未満	77 (15.4)	24 (4.8)	8 (1.6)	2 (0.4)	1 (0.2)	118	24.1	8	1.7	110	22.7	77	15.8	8	1.7	
50~59歳	24 (4.8)	10 (2.0)	6 (1.2)	4 (0.8)	0 (0.0)	45	9.3	1	0.2	44	9.1	24	5.0	1	0.2	
60~69歳	24 (4.8)	10 (2.0)	5 (1.0)	4 (0.8)	0 (0.0)	50	10.3	7	1.4	43	8.9	24	5.0	7	1.4	
70歳以上	18 (3.6)	1 (0.2)	2 (0.4)	1 (0.2)	2 (0.4)	23	4.7	8	1.7	15	3.1	18	3.6	2	0.4	



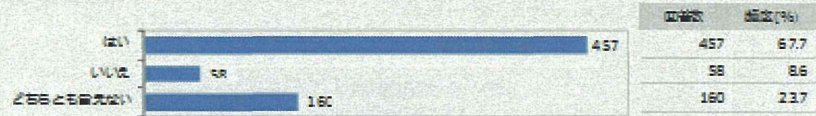
インターフェロン治療中に病気について、家族の方々の対応を尋ねたところ、有効回答者の69.4%が「とてもよく理解してくれた」と回答している。次いで、「少し理解があった」が17.1%となっている(図表 6(1) o-1)。性別で見ると、男性は理解が得られているのに対し、女性はなかなか家族による理解を得られていない様子がうかがえる。年齢別には有意差が見られなかった(図表 6(1) o-2)。地域、就労/不就労による有意差も見られなかった(図表非掲載)。

p. 医師治療説明

図表 6(1)p-1 IFN 医師説明(B-17)

B-17 治療前および治療中における、医師の説明は十分と
感じられましたか。(単一回答)

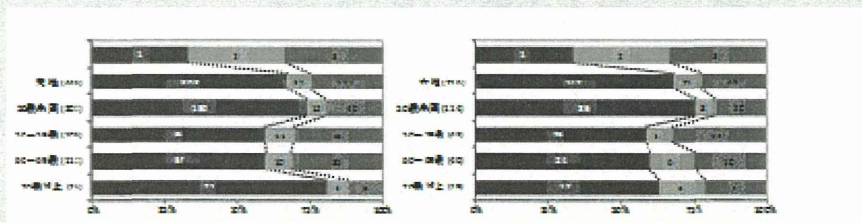
回答対象数727 (有効回答数675, 無回答52)
有効回答率92.6%



図表 6(1)p-2 IFN 医師説明(B-17)×年齢・性別(H-1,H-2)

B-17 治療前および治療中における、医師の説明は十分と感じられましたか。(単一回答)

	回答			合計		
	1 はい	2 いいえ	3 どちらとも言えない	回答対象数	無回答	有効回答
TOTAL	450 (67.7)	58 (8.6)	159 (23.7)	718	51	667
男性	308 (67.2)	35 (7.6)	111 (24.7)	478	22	446
50歳未満	150 (74.2)	12 (5.8)	40 (19.0)	204	2	202
50-59歳	65 (69.2)	11 (11.6)	33 (34.9)	115	8	107
60-69歳	67 (69.2)	10 (10.4)	35 (36.0)	121	10	111
70歳以上	21 (21.6)	2 (2.0)	3 (3.0)	28	2	26
女性	147 (64.1)	21 (9.1)	48 (20.9)	238	22	216
50歳未満	88 (73.4)	8 (6.7)	20 (17.0)	118	4	114
50-59歳	25 (24.4)	4 (3.9)	14 (13.6)	45	2	43
60-69歳	24 (24.0)	6 (6.0)	10 (10.0)	40	10	30
70歳以上	12 (12.0)	3 (3.0)	4 (4.0)	22	8	14

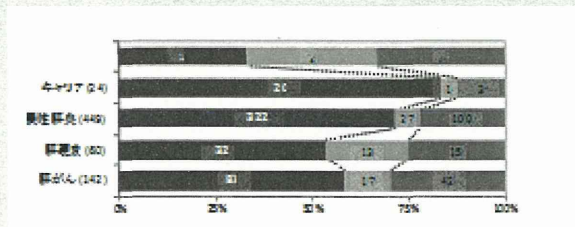


図表 6(1)p-3 IFN 医師説明(B-17)×病態

B-17 治療前および治療中における、医師の説明は十分と感じられましたか。(単一回答)

	回答			合計		
	1 はい	2 いいえ	3 どちらとも言えない	回答対象数	無回答	有効回答
TOTAL	457 (67.7)	58 (8.6)	180 (23.7)	727	52	675
キャリア	20 (63.3)	1 (3.1)	3 (9.4)	36	12	24
慢性肝炎	322 (67.7)	27 (5.6)	100 (21.3)	488	19	446
肝硬変	32 (63.3)	13 (25.0)	15 (28.9)	68	8	60
肝がん	33 (66.0)	17 (34.0)	42 (84.0)	155	13	142

$\chi^2=21.2, df=2, p=0.00$



インターフェロン治療における、医師の説明は十分と感じたかについて尋ねたところ、有効回答者の67.7%は「はい」と回答している。次いで、「どちらとも言えない」が23.7%となっている(図表 6(1)p-1)。性別による有意差は見られず。年齢別には、男性の場合、医師の説明が十分だと感じたのは50歳未満が多かった。女性は年齢別の有意差が見られない(図表 6(1)p-2)。地域別の有意差も見られなかった(図表非掲載)。病態別には、医師の説明が十分だと感じているのは慢性肝炎が多く、逆に十分だと感じていないのは肝硬変が多い(図表 6(1)p-3)。

q. 再治療希望

図表 6(1)q-1 IFN 再治療希望(E-18)

B-18 もう一度インターフェロン治療を受けることを勧められた場合、あなたは希望しますか。(単一回答)

回答総数727 (有効回答数671,無回答56)
有効回答率92.3%



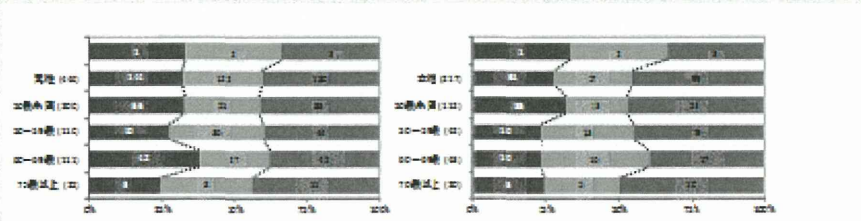
回答	割合(%)
はい	31.0
いいえ	27.0
どちらとも言えない	42.0

図表 6(1)q-2 IFN 再治療希望(E-18)×年齢 性別(H-1,H-2)

B-18 もう一度インターフェロン治療を受けることを勧められた場合、あなたは希望しますか。(単一回答)

	希望の有無			希望の有無		
	1 (はい)	2 (いいえ)	3 (どちらとも言えない)	割合(%) 無回答	割合(%) 無回答	割合(%) 有効回答
TOTAL	208 (28.8)	179 (27.0)	279 (42.0)	71.8	22	66.2
男性	144 (22.0)	122 (27.4)	180 (30.0)	47.8	22	44.8
50歳未満	86 (22.0)	51 (23.5)	83 (34.0)	20.4	4	20.0
50-59歳	30 (27.0)	38 (22.7)	44 (30.0)	11.5	5	11.0
60-69歳	42 (27.0)	27 (24.2)	42 (27.0)	12.1	20	11.1
70歳以上	6 (24.0)	8 (22.0)	11 (34.0)	2.8	3	2.3
女性	64 (29.0)	57 (26.4)	99 (45.0)	23.8	21	21.1
50歳未満	36 (21.0)	23 (20.0)	53 (37.0)	11.8	8	11.1
50-59歳	10 (27.0)	13 (21.7)	19 (31.0)	4.8	3	4.3
60-69歳	10 (22.2)	18 (27.2)	17 (29.0)	5.0	7	4.3
70歳以上	5 (25.0)	5 (25.0)	10 (50.0)	2.5	5	2.6

男性年齢 (χ²=4.8, df=3, p=0.572)・女性年齢 (χ²=0.6, df=3, p=0.471)・性別 (χ²=1.8, df=1, p=0.287)



もう一度インターフェロン治療を受けることを勧められた場合の希望有無について尋ねたところ、有効回答者の42.0%は「どちらとも言えない」と回答している。「はい」は31.0%、「いいえ」は27.0%となっている(図表6(1)q-1)。性別・年齢、就労/不就労による有意差は見られない(図表6(1)q-2、就労/不就労は図表非掲載)。

(2) 治療経験なし

a. 過去治療勧誘

図表 6(2)a-1 IFN 治療勧誘(C-1)

C-1 医師からインターフェロン治療を勧められたことはありますか。
(単一回答)

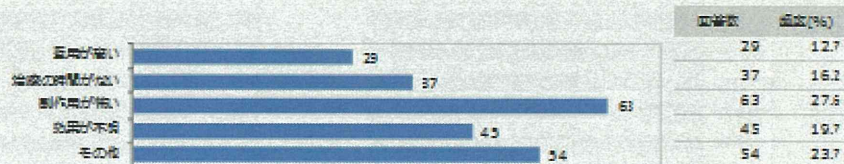
回答対象数 294 (有効回答数 200, 無回答 94)
有効回答率 67.7%



図表 6(2)a-2 IFN 拒否理由(C-1-1)

C-1-1 はいの場合、インターフェロン治療を受けなかった理由を
一つ選んでください。(単一回答)

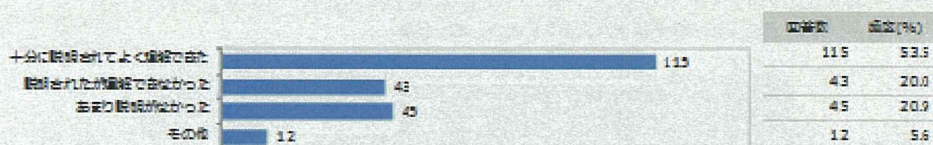
回答対象数 222 (有効回答数 209, 無回答 13)
有効回答率 98.3%



図表 6(2)a-3 IFN 勧誘医師説明(C-1-2)

C-1-2 はいの場合、医師の説明は十分に受けましたか。(単一回答)

回答対象数 222 (有効回答数 219, 無回答 3)
有効回答率 92.7%



図表 6(2)a-4 IFN 治療勧誘(C-1) × 年齢・性別(H-1, H-2)

C-1 医師からインターフェロン治療を勧められたことはありますか。(単一回答)

	回答		※各々の回答項目数を分母とする割合		
	はい	いいえ	回答割合	無回答	回答割合
TOTAL	227 (11.6)	1769 (88.4)	2,221	270	1,950
男性	122 (11.3)	930 (88.7)	1,201	144	1,057
50歳未満	47 (20.4)	187 (79.6)	256	16	234
50~59歳	39 (14.0)	221 (86.0)	387	97	480
60~69歳	21 (5.3)	384 (94.7)	448	80	528
70歳以上	15 (6.4)	183 (93.6)	216	38	178
女性	105 (11.8)	788 (88.2)	1,021	126	895
50歳未満	51 (21.0)	192 (79.0)	256	13	243
50~59歳	25 (12.8)	170 (87.2)	216	20	196
60~69歳	19 (5.0)	362 (95.0)	380	59	439
70歳以上	10 (7.5)	124 (92.5)	171	37	134

男性年齢 ($\chi^2=5.4$, $df=1$, $p=0.02$)・女性年齢 ($\chi^2=30.1$, $df=3$, $p<0.000$)・性別 ($\chi^2=0.0$, $df=1$, $p=0.982$)

