

ものの、医師による説明不足を感じていない人に満足が多かった。医師の説明で不足を感じている人は、不安や中断したいと思う傾向が認められた。また、病院や行政が提供する支援について、全体では医療費助成を有用とするものが最も多かった一方で、治療効果へ満足であった人において有用とされた支援は、肝臓疾患についての情報提供が最も多く、疾患や治療に対する理解を深めることが満足度へ寄与する可能性が考えられた。

新薬に期待する効果として、ウイルス排除、発がん抑制が多く挙げられた。肝硬変、肝がん患者において、発がん抑制への期待が高い傾向にあり、治療に付随する負担も許容する傾向を認めた。

集計結果はわれわれの予想を裏付けるものであった。今後、自由記載を含めたデータマイニング、テキストマイニング手法を駆使することにより、潜在する患者ニーズを明らかにする必要がある。

II. 集計結果

1. 集計結果の表記について

集計結果における図表は、単純集計結果に加え、年齢・性別、病態、地域、就労有無、その他関連性が考えられる因子についてクロス集計を行ったうち有意であった結果を選択した。

調査票では患者の方へ分かりやすくするために、核

酸アナログ製剤は内服の抗ウイルス剤として、5f. 治療では、薬剤名は商品名（ゼフィックス、ヘプセラ、バラクルード）で表したため、図表にも転記されたが、説明文では一般名（ラミブジン、アデフォビル、エンテカビル）にて記載した。

居住地については地域(図表 III-1)、および職業については就労/不就労(図表 III-2)として、回答を集約したのち解析を行った。

病名については、質問 G-4(病名の説明)、G-5(肝がんの診断)に加え、現在の治療、合併症治療の質問の回答を踏まえ、病態(無症候性キャリア、慢性肝炎、肝硬変、肝がん)の再振分けを行い、病態が重複する場合はより重篤な方に分類した。クロス集計では再振り分け後の病態で集計した。

また、質問 B-1-1(インターフェロン治療有無)に回答した方をインターフェロン治療経験者、質問 D-3(核酸アナログ治療効果)に回答し、且つ D-2-1(服薬履歴)の「すべて中止した」に回答していない方を核酸アナログ治療経験者として解析を行った。

集計結果は、回答数および頻度(%)で表示した。有効回答数は、調査対象数から無回答数を除いた数値とし、頻度は、その質問項目への有効回答数を母数として算出、小数点第2位を四捨五入し、小数点第1位まで表示した。クロス集計は χ^2 検定を施行し、各クロス集計表の下部に、 χ^2 値、自由度(df)、有意水準(p値)を記載した。p < 0.05を有意とした。

図表 III-1 地域区分(H-3)

| 地域 | 都道府県 | 地域 | 都道府県 | 地域 | 都道府県 | 地域 | 都道府県 | 地域 | 都道府県 | 地域 | 都道府県 |
|-----|------|----|------|----|------|-----|------|----|------|-------|------|
| 北海道 | 北海道 | 関東 | 茨城 | 中部 | 新潟 | 近畿 | 三重 | 中国 | 鳥取 | 九州・沖縄 | 福岡 |
| 東北 | 青森 | | 栃木 | | 富山 | | 滋賀 | | 鳥根 | | 佐賀 |
| | 岩手 | | 群馬 | | 石川 | | 京都 | | 岡山 | | 長崎 |
| | 宮城 | | 埼玉 | | 福井 | | 大阪 | | 広島 | | 熊本 |
| | 秋田 | | 千葉 | | 山梨 | | 兵庫 | | 山口 | | 大分 |
| | 山形 | 東京 | 長野 | 奈良 | 徳島 | 宮崎 | | | | | |
| 福島 | 神奈川 | 岐阜 | 和歌山 | 香川 | 鹿児島 | 鹿儿島 | | | | | |
| | | | | | | | | 四国 | 愛媛 | | 沖縄 |
| | | | | | | | | | 高知 | | 海外 |
| | | | | | | | | | | | 海外 |

図表 III-2 就労/不就労区分(H-4)

| 就労/不就労 | 職業 | 就労/不就労 | 職業 |
|----------------|--------------------|--------|----------------|
| 就労 | 会社員(管理職以外の正社員) | 不就労 | 専業主婦・主夫(パートなし) |
| | 会社員(管理職) | | 学生(アルバイトあり) |
| | 会社役員・経営者 | | 学生(アルバイトなし) |
| | 派遣・契約社員 | | 無職・定年退職 |
| | 公務員・非営利団体職員 | | その他 |
| | 教職員講師 | | |
| | 専門職(弁護士、会計士、税理士など) | | |
| | 農林漁業 | | |
| | 自営業(農林漁業を除く) | | |
| | フリーター | | |
| 専業主婦・主夫(パートあり) | | | |

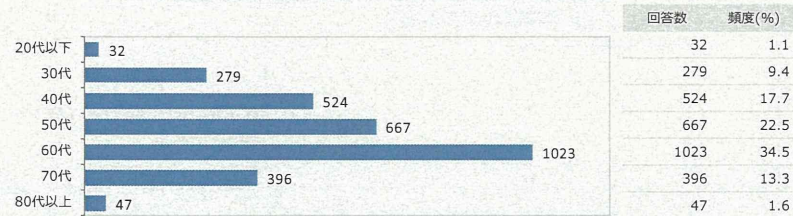
2. 属性

a. 年齢・性別

図表 2a-1 年齢(H-1)

H-1 あなたの年齢を教えてください。(数値回答)

調査対象数3021 (有効回答数2968,無回答53)
有効回答率98.2%



図表 2a-2 性別(H-2)

H-2 あなたの性別を教えてください。(単一回答)

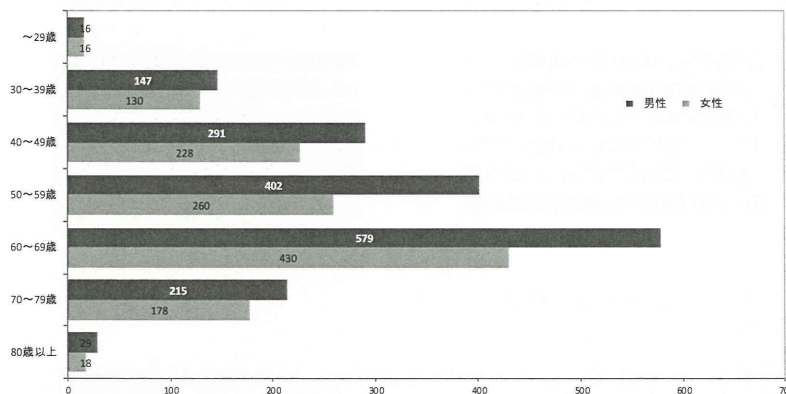
調査対象数3021 (有効回答数2954,無回答67)
有効回答率97.8%



図表 2a-3 年齢(H-1)×性別(H-2)

H-1 あなたの年齢を教えてください。(単一回答)
H-2 あなたの性別を教えてください。(単一回答)

| | 年齢 | | | | | | | カッコ内は有効回答数を分母とする頻度 | | |
|-------|-----------|-------------|-------------|-------------|-------------|-------------|------------|--------------------|-----|-------|
| | 1 ~29歳 | 2 30~39歳 | 3 40~49歳 | 4 50~59歳 | 5 60~69歳 | 6 70~79歳 | 7 80歳以上 | 調査対象数 | 無回答 | 有効回答 |
| TOTAL | 32 (1.1) | 279 (9.4) | 524 (17.7) | 667 (22.5) | 1023 (34.5) | 396 (13.3) | 47 (1.6) | 3,021 | 53 | 2,968 |
| 男性 | 16 (1.0) | 147 (8.8) | 291 (17.3) | 402 (23.9) | 579 (34.5) | 215 (12.8) | 29 (1.7) | 1,687 | 8 | 1,679 |
| 女性 | 16 (1.3) | 130 (10.3) | 228 (18.1) | 260 (20.6) | 430 (34.1) | 178 (14.1) | 18 (1.4) | 1,267 | 7 | 1,260 |
| (無回答) | 0 | 2 | 5 | 5 | 14 | 3 | 0 | 67 | 38 | 29 |



現在の年齢を尋ねたところ、有効回答者の34.5%は「60代」、次いで「50代」が22.5%となっている(図2a-1)。性別は、有効回答者の57.1%が「男性」、42.9%が「女性」であった(図表2a-2)。クロス集計上、性別で年齢構成に有意差があったのは50代で、男性は23.9%、女性は20.6%と、男性の方が50代の構成比が高い(図表2a-3)。

また、回答時入院中であるか尋ねたところ、有効回答者の1.6%が入院中であった(図表非掲載)。

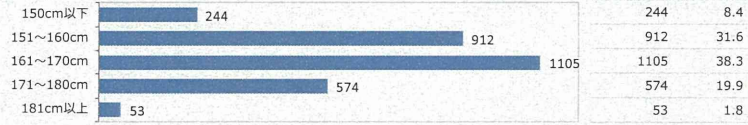
b. 体格

図表 2b-1 身長・体重(H-2-1)

H-2-1 あなたの身長と体重を教えてください。(数値回答)

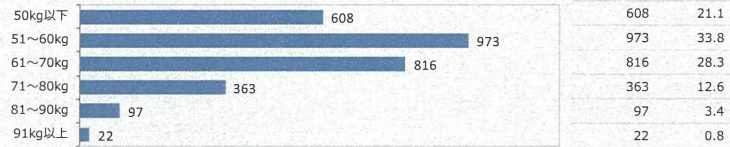
調査対象数3021(有効回答数2888,無回答133)
有効回答率95.6%

身長



調査対象数3021(有効回答数2879,無回答142)
有効回答率95.3%

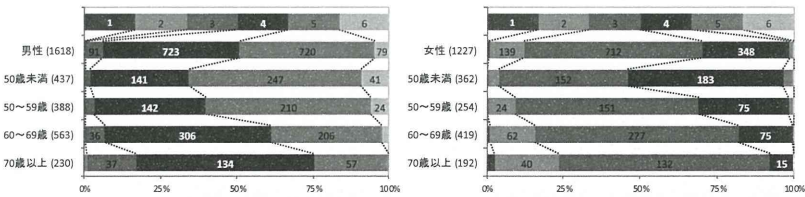
体重



図表 2b-2 身長・体重(H-2-1)×年齢・性別(H-1,H-2)

H-2-1a あなたの身長を教えてください。(単一回答)

| | 身長 | | | | | | カッコ内は有効回答数を分母とする頻度 | | |
|--------|-------------|----------------|----------------|----------------|----------------|--------------|--------------------|-----|-------|
| | 1 ~139cm | 2 140~149cm | 3 150~159cm | 4 160~169cm | 5 170~179cm | 6 180cm以上 | 調査対象数 | 無回答 | 有効回答 |
| TOTAL | 11 (0.4) | 143 (5.0) | 803 (28.2) | 1071 (37.6) | 738 (25.9) | 79 (2.8) | 2,939 | 94 | 2,845 |
| 男性 | 1 (0.1) | 4 (0.2) | 91 (5.6) | 723 (44.7) | 720 (44.5) | 79 (4.9) | 1,679 | 61 | 1,618 |
| 50歳未満 | 1 (0.2) | 0 (0.0) | 7 (1.6) | 141 (32.3) | 247 (56.5) | 41 (9.4) | 454 | 17 | 437 |
| 50~59歳 | 0 (0.0) | 1 (0.3) | 11 (2.8) | 142 (36.6) | 210 (54.1) | 24 (6.2) | 402 | 14 | 388 |
| 60~69歳 | 0 (0.0) | 1 (0.2) | 36 (6.4) | 306 (54.4) | 206 (36.6) | 14 (2.5) | 579 | 16 | 563 |
| 70歳以上 | 0 (0.0) | 2 (0.9) | 37 (16.1) | 134 (58.3) | 57 (24.8) | 0 (0.0) | 244 | 14 | 230 |
| 女性 | 10 (0.8) | 139 (11.3) | 712 (58.0) | 348 (28.4) | 18 (1.5) | 0 (0.0) | 1,260 | 33 | 1,227 |
| 50歳未満 | 1 (0.3) | 13 (3.6) | 152 (42.0) | 183 (50.6) | 13 (3.6) | 0 (0.0) | 374 | 12 | 362 |
| 50~59歳 | 0 (0.0) | 24 (9.4) | 151 (59.4) | 75 (29.5) | 4 (1.6) | 0 (0.0) | 260 | 6 | 254 |
| 60~69歳 | 4 (1.0) | 62 (14.8) | 277 (66.1) | 75 (17.9) | 1 (0.2) | 0 (0.0) | 430 | 11 | 419 |
| 70歳以上 | 5 (2.6) | 40 (20.8) | 132 (68.8) | 15 (7.8) | 0 (0.0) | 0 (0.0) | 196 | 4 | 192 |

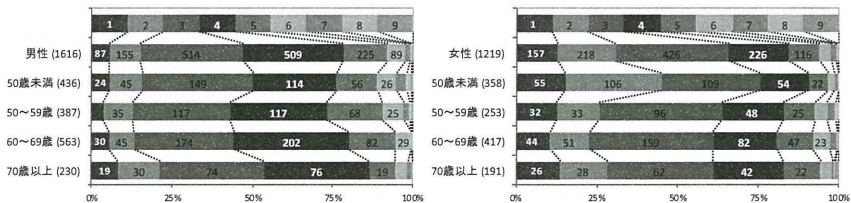


図表 2b-3 BMI(H-2-1)×年齢・性別(H-1,H-2)

BMI H-2-1(a),(b)からBMIを算出したもの。(単一回答)

| | BMI | | | | | | | | | カッコ内は有効回答数を分母とする頻度 | | |
|--------|-------------|----------------|----------------|----------------|----------------|----------------|----------------|----------------|-----------|--------------------|-----|-------|
| | 1 18.5未満 | 2 18.5~20未満 | 3 20~22.5未満 | 4 22.5~25未満 | 5 25~27.5未満 | 6 27.5~30未満 | 7 30~32.5未満 | 8 32.5~35未満 | 9 35以上 | 調査対象数 | 無回答 | 有効回答 |
| TOTAL | 244 (8.6) | 373 (13.2) | 940 (33.2) | 735 (25.9) | 341 (12.0) | 138 (4.8) | 43 (1.5) | 16 (0.6) | 7 (0.2) | 2,939 | 104 | 2,835 |
| 男性 | 87 (5.4) | 155 (9.6) | 514 (31.8) | 509 (31.5) | 225 (13.9) | 89 (5.5) | 24 (1.5) | 10 (0.6) | 3 (0.2) | 1,679 | 63 | 1,616 |
| 50歳未満 | 24 (5.8) | 45 (10.3) | 149 (34.2) | 114 (26.1) | 56 (12.8) | 26 (6.0) | 14 (3.2) | 6 (1.4) | 2 (0.5) | 454 | 18 | 436 |
| 50~59歳 | 14 (3.8) | 35 (9.0) | 117 (30.2) | 117 (30.2) | 68 (17.6) | 25 (6.5) | 7 (1.8) | 3 (0.8) | 1 (0.3) | 402 | 15 | 387 |
| 60~69歳 | 30 (5.3) | 45 (8.0) | 174 (30.9) | 202 (35.9) | 82 (14.6) | 29 (5.2) | 0 (0.0) | 1 (0.2) | 0 (0.0) | 579 | 16 | 563 |
| 70歳以上 | 19 (8.3) | 30 (13.0) | 74 (32.2) | 76 (33.0) | 19 (8.3) | 9 (3.9) | 3 (1.3) | 0 (0.0) | 0 (0.0) | 244 | 14 | 230 |
| 女性 | 157 (12.9) | 218 (17.9) | 426 (34.9) | 226 (18.5) | 116 (9.5) | 47 (3.9) | 19 (1.6) | 6 (0.5) | 4 (0.3) | 1,260 | 41 | 1,219 |
| 50歳未満 | 55 (15.4) | 106 (29.6) | 109 (30.4) | 54 (15.1) | 22 (6.1) | 7 (2.0) | 4 (1.1) | 1 (0.3) | 0 (0.0) | 374 | 16 | 358 |
| 50~59歳 | 32 (12.6) | 33 (13.0) | 96 (37.9) | 48 (19.0) | 25 (9.9) | 10 (4.0) | 6 (2.4) | 3 (1.2) | 0 (0.0) | 260 | 7 | 253 |
| 60~69歳 | 44 (10.6) | 51 (12.2) | 159 (38.1) | 82 (19.7) | 47 (11.3) | 23 (5.5) | 8 (1.9) | 1 (0.2) | 2 (0.5) | 430 | 13 | 417 |
| 70歳以上 | 26 (13.6) | 28 (14.7) | 62 (32.5) | 42 (22.0) | 22 (11.5) | 7 (3.7) | 1 (0.5) | 1 (0.5) | 2 (1.0) | 196 | 5 | 191 |

男性年齢(χ²=69.2, df=24, p=0.000)・女性年齢(χ²=75.7, df=24, p=0.000)・性別(χ²=144.7, df=8, p=0.000)



身長と体重について尋ねたところ、身長は、有効回答者の38.3%が「161～170cm」、次いで、「151～160cm」が31.6%、体重は、有効回答者の33.8%が「51～60kg」、次いで、「61～70kg」が28.3%となっている(図表2b-1)。身長を男女別に見ると男性の方が高く、年齢別には男女ともに若いほど身長が高い(図表2b-2)。

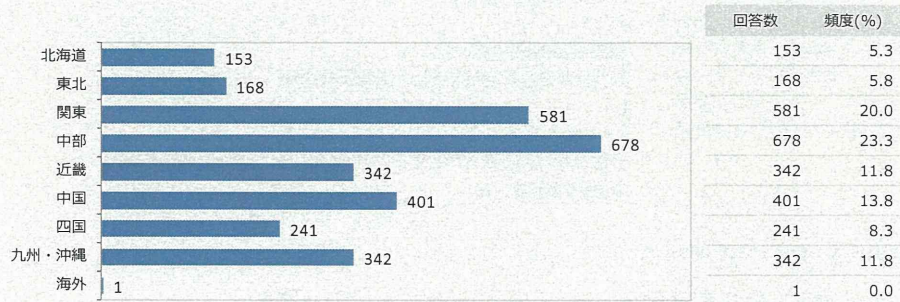
また、身長・体重を基にBMIを算出したところ、有効回答者の72.3%は普通体重(18.5～25)、19.1%は肥満(25～)という結果になった。BMI25.0以上は、男性21.7%、女性15.8%、男性では50～59歳、女性では50歳以上に多い傾向がある一方、女性50歳未満の45.0%ではBMI20未満であった(図表2b-3)。

c. 居住地域

図表 2c-1 地域(H-3)

H-3 あなたのお住まいの地域を教えてください。(自由回答)

調査対象数3021(有効回答数2908,無回答113)
有効回答率96.3%

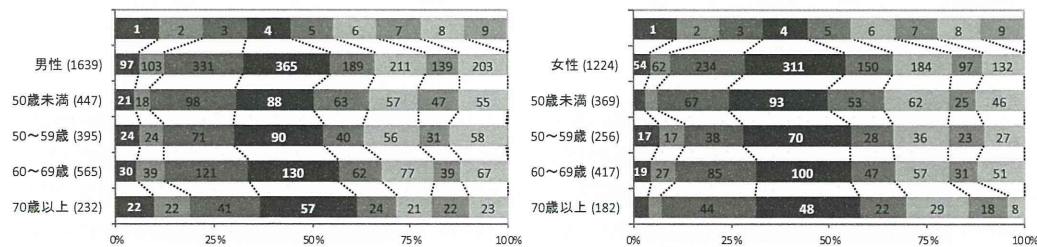


図表 2c-2 地域(H-3)×年齢・性別(H-1,H-2)

H-3a あなたのお住まいの都道府県を教えてください。(単一回答)

| | 地域 | | | | | | | | | カッコ内は有効回答数を分母とする頻度 | | |
|--------------|-----------|-----------|------------|------------|------------|------------|-----------|------------|---------|--------------------|-----|-------|
| | 1 北海道 | 2 東北 | 3 関東 | 4 中部 | 5 近畿 | 6 中国 | 7 四国 | 8 九州・沖縄 | 9 海外 | 調査対象数 | 無回答 | 有効回答 |
| TOTAL | 151 (5.3) | 165 (5.8) | 565 (19.7) | 676 (23.6) | 339 (11.8) | 395 (13.8) | 236 (8.2) | 335 (11.7) | 1 (0.0) | 2,939 | 76 | 2,863 |
| 男性 | 97 (5.9) | 103 (6.3) | 331 (20.2) | 365 (22.3) | 189 (11.5) | 211 (12.9) | 139 (8.5) | 203 (12.4) | 1 (0.1) | 1,679 | 40 | 1,639 |
| 50歳未満 | 21 (4.7) | 18 (4.0) | 98 (21.9) | 88 (19.7) | 63 (14.1) | 57 (12.8) | 47 (10.5) | 55 (12.3) | 0 (0.0) | 454 | 7 | 447 |
| 50～59歳 | 24 (6.1) | 24 (6.1) | 71 (18.0) | 90 (22.8) | 40 (10.1) | 56 (14.2) | 31 (7.8) | 58 (14.7) | 1 (0.3) | 402 | 7 | 395 |
| 60～69歳 | 30 (5.3) | 39 (6.9) | 121 (21.4) | 130 (23.0) | 62 (11.0) | 77 (13.6) | 39 (6.9) | 67 (11.9) | 0 (0.0) | 579 | 14 | 565 |
| 70歳以上 | 22 (9.5) | 22 (9.5) | 41 (17.7) | 57 (24.6) | 24 (10.3) | 21 (9.1) | 22 (9.5) | 23 (9.9) | 0 (0.0) | 244 | 12 | 232 |
| 女性 | 54 (4.4) | 62 (5.1) | 234 (19.1) | 311 (25.4) | 150 (12.3) | 184 (15.0) | 97 (7.9) | 132 (10.8) | 0 (0.0) | 1,260 | 36 | 1,224 |
| 50歳未満 | 11 (3.0) | 12 (3.3) | 67 (18.2) | 93 (25.2) | 53 (14.4) | 62 (16.8) | 25 (6.8) | 46 (12.5) | 0 (0.0) | 374 | 5 | 369 |
| 50～59歳 | 17 (6.6) | 17 (6.6) | 38 (14.8) | 70 (27.3) | 28 (10.9) | 36 (14.1) | 23 (9.0) | 27 (10.5) | 0 (0.0) | 260 | 4 | 256 |
| 60～69歳 | 19 (4.6) | 27 (6.5) | 85 (20.4) | 100 (24.0) | 47 (11.3) | 57 (13.7) | 31 (7.4) | 51 (12.2) | 0 (0.0) | 430 | 13 | 417 |
| 70歳以上 | 7 (3.8) | 6 (3.3) | 44 (24.2) | 48 (26.4) | 22 (12.1) | 29 (15.9) | 18 (9.9) | 8 (4.4) | 0 (0.0) | 196 | 14 | 182 |

男性年齢(χ²=33.4, df=21, p=0.042)・女性年齢(χ²=31.6, df=21, p=0.064)・性別(χ²=12.6, df=7, p=0.082)



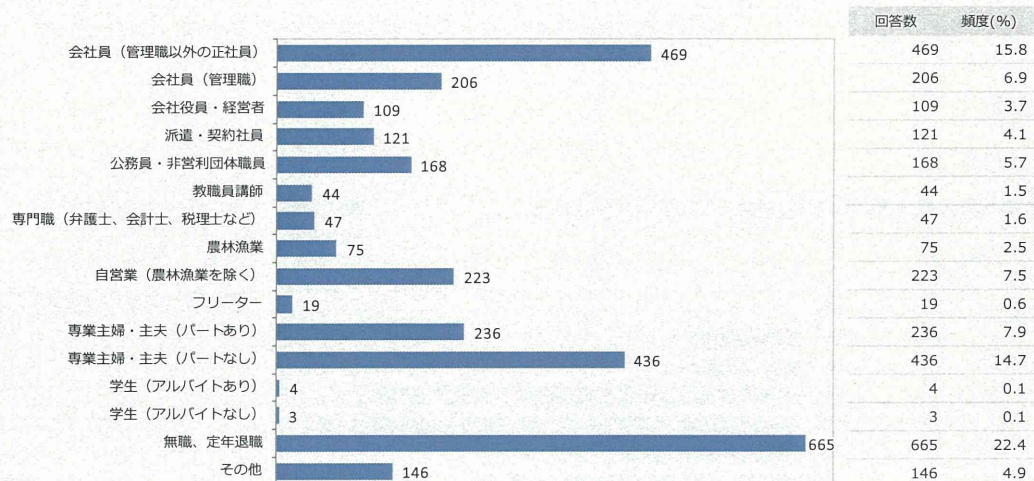
居住地域について尋ねたところ、有効回答者の23.3%が中部地方と回答している。次いで、関東地方が20.0%となっている(図表2c-1)。性別による有意差はない。年齢別では、男性の50歳未満は近畿が多く、東北が少ない。男性の70歳以上は、北海道・東北が多い。女性の場合、年齢別の有意差は見られなかった(図表2c-2)。

d. 職業

図表 2d-1 職業(H-4)

H-4 あなたの仕事の内容について教えてください。(単一回答)

調査対象数3021 (有効回答数2971,無回答50)
有効回答率98.3%

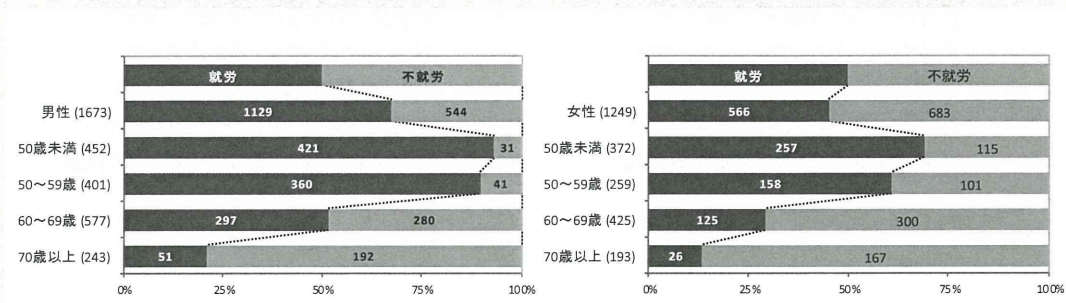


図表 2d-2 就労(H-4)×年齢・性別(H-1,H-2)

H-4 あなたの仕事の内容について教えてください。(単一回答)

| | 1 | | 2 | | ※カッコ内は有効回答数を分母とする頻度 | | |
|--------|-------------|-------------|-------|-----|---------------------|--|--|
| | 就労 | 不就労 | 調査対象数 | 無回答 | 有効回答 | | |
| TOTAL | 1695 (58.0) | 1227 (42.0) | 2,939 | 17 | 2,922 | | |
| 男性 | 1129 (67.5) | 544 (32.5) | 1,679 | 6 | 1,673 | | |
| 50歳未満 | 421 (93.1) | 31 (6.9) | 454 | 2 | 452 | | |
| 50～59歳 | 360 (89.8) | 41 (10.2) | 402 | 1 | 401 | | |
| 60～69歳 | 297 (51.5) | 280 (48.5) | 579 | 2 | 577 | | |
| 70歳以上 | 51 (21.0) | 192 (79.0) | 244 | 1 | 243 | | |
| 女性 | 566 (45.3) | 683 (54.7) | 1,260 | 11 | 1,249 | | |
| 50歳未満 | 257 (69.1) | 115 (30.9) | 374 | 2 | 372 | | |
| 50～59歳 | 158 (61.0) | 101 (39.0) | 260 | 1 | 259 | | |
| 60～69歳 | 125 (29.4) | 300 (70.6) | 430 | 5 | 425 | | |
| 70歳以上 | 26 (13.5) | 167 (86.5) | 196 | 3 | 193 | | |

男性年齢 ($\chi^2=533.2$, $df=3$, $p=0.000$)・女性年齢 ($\chi^2=232.9$, $df=3$, $p=0.000$)・性別 ($\chi^2=144.3$, $df=1$, $p=0.000$)



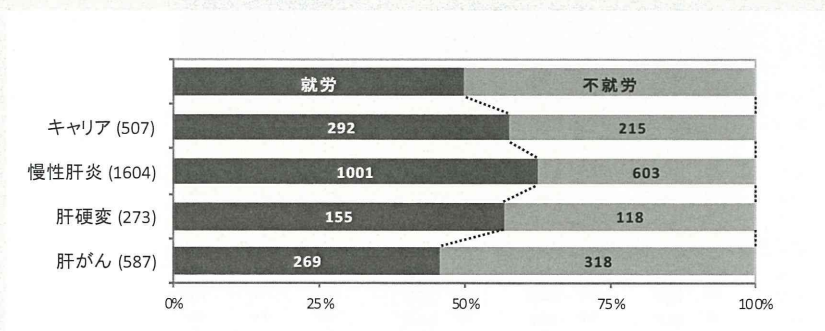
仕事の内容について尋ねたところ、有効回答者の22.4%は「無職、定年退職」と回答している。次いで、「会社員(管理職以外の正社員)」が15.8%となっている(図表 2d-1)。クロス集計では、選択肢1(正社員)～選択肢11(パートあり主夫・主婦)を就労、選択肢12(パートなし主夫・主婦)～選択肢16(その他)を不就労として集計を行った。男女別には、男性の方が就労は多く、男性67.5%に対し、女性45.3%。年齢別には、男女ともに年齢とともに不就労が増える(図表 2d-2)。病態別に見ると、慢性肝炎は「就労」が多く、肝がんは「不就労」が多い(図表 2d-3)。地域別の有意差は見られなかった(図表 2d-4)。

図表 2d-3 就労(H-4)×病態

H-4 あなたの仕事の内容について教えてください。(単一回答)

| | 1 | | 2 | | ※カッコ内は有効回答数を分母とする頻度 | | |
|-------|------|--------|------|--------|---------------------|-----|-------|
| | 就労 | | 不就労 | | 調査対象数 | 無回答 | 有効回答 |
| TOTAL | 1717 | (57.8) | 1254 | (42.2) | 3,021 | 50 | 2,971 |
| キャリア | 292 | (57.6) | 215 | (42.4) | 527 | 20 | 507 |
| 慢性肝炎 | 1001 | (62.4) | 603 | (37.6) | 1,624 | 20 | 1,604 |
| 肝硬変 | 155 | (56.8) | 118 | (43.2) | 275 | 2 | 273 |
| 肝がん | 269 | (45.8) | 318 | (54.2) | 595 | 8 | 587 |

$\chi^2=48.6, df=3, p=0.000$

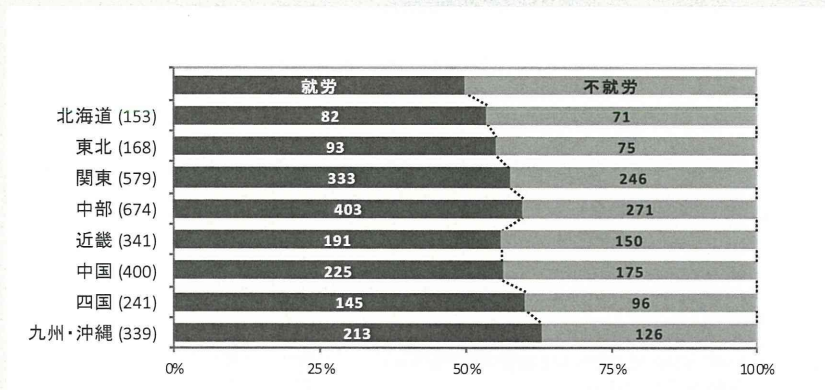


図表 2d-4 就労(H-4)×地域(H-3)

H-4 あなたの仕事の内容について教えてください。(単一回答)

| | 1 | | 2 | | ※カッコ内は有効回答数を分母とする頻度 | | |
|-------|------|--------|------|--------|---------------------|-----|-------|
| | 就労 | | 不就労 | | 調査対象数 | 無回答 | 有効回答 |
| TOTAL | 1685 | (58.2) | 1210 | (41.8) | 2,907 | 12 | 2,895 |
| 北海道 | 82 | (53.6) | 71 | (46.4) | 153 | 0 | 153 |
| 東北 | 93 | (55.4) | 75 | (44.6) | 169 | 1 | 168 |
| 関東 | 333 | (57.5) | 246 | (42.5) | 581 | 2 | 579 |
| 中部 | 403 | (59.8) | 271 | (40.2) | 678 | 4 | 674 |
| 近畿 | 191 | (56.0) | 150 | (44.0) | 342 | 1 | 341 |
| 中国 | 225 | (56.3) | 175 | (43.8) | 401 | 1 | 400 |
| 四国 | 145 | (60.2) | 96 | (39.8) | 241 | 0 | 241 |
| 九州・沖縄 | 213 | (62.8) | 126 | (37.2) | 342 | 3 | 339 |

$\chi^2=7.4, df=7, p=0.391$

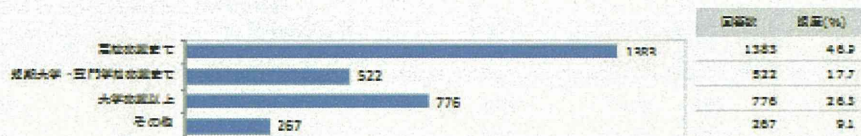


e. 学歴

図表 2e-1 学歴(H-5)

H-5 あなたの最終学歴を教えてください。(単一回答)

有効回答数 3021 (有効回答率 94.8%, 無回答 17)
 有効回答率 97.6%

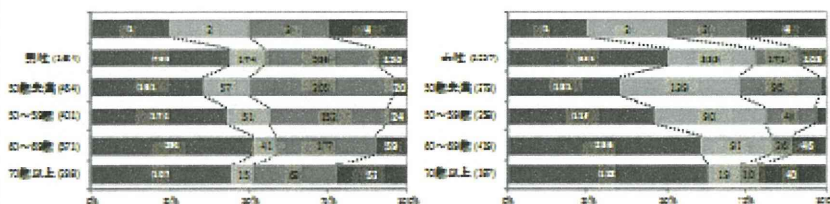


図表 2e-2 学歴(H-5)×年齢・性別(H-1,H-2)

H-5 あなたの最終学歴を教えてください。(単一回答)

| | 学歴 | | | | 注: コロ内は有効回答数を母とする集計 | | |
|--------|-------------|------------------------|-------------|-----------|---------------------|-----|-------|
| | 1 高校卒業まで | 2 短期大学・専門 学校卒業まで | 3 大学卒業以上 | 4 その他 | 調査対象数 | 無回答 | 有効回答 |
| TOTAL | 1380 (46.9) | 513 (17.7) | 769 (26.3) | 258 (9.1) | 2,920 | 38 | 2,921 |
| 男性 | 786 (44.2) | 174 (10.5) | 338 (35.0) | 156 (9.4) | 1,670 | 15 | 1,684 |
| 50歳未満 | 161 (35.5) | 67 (14.8) | 206 (45.4) | 26 (4.4) | 454 | 0 | 454 |
| 50~59歳 | 174 (43.4) | 51 (12.7) | 152 (37.0) | 24 (6.0) | 402 | 1 | 401 |
| 60~69歳 | 294 (51.5) | 41 (7.2) | 177 (31.0) | 55 (10.3) | 570 | 8 | 571 |
| 70歳以上 | 167 (46.7) | 10 (2.8) | 63 (26.2) | 32 (22.3) | 244 | 6 | 238 |
| 女性 | 624 (50.4) | 339 (27.4) | 171 (13.8) | 102 (8.3) | 1,250 | 23 | 1,237 |
| 50歳未満 | 131 (31.1) | 135 (31.3) | 30 (7.2) | 8 (2.1) | 374 | 1 | 373 |
| 50~59歳 | 119 (46.1) | 90 (34.0) | 40 (15.5) | 5 (3.5) | 260 | 2 | 258 |
| 60~69歳 | 256 (54.1) | 91 (21.7) | 26 (6.3) | 46 (11.0) | 420 | 11 | 410 |
| 70歳以上 | 118 (53.1) | 19 (10.2) | 10 (5.3) | 46 (21.4) | 196 | 9 | 187 |

男性年齢(x²)=157.46p<math><0.0001</math> - 女性年齢(x²)=208.14p<math><0.0001</math> - 性別(x²)=449.04p<math><0.0001</math>



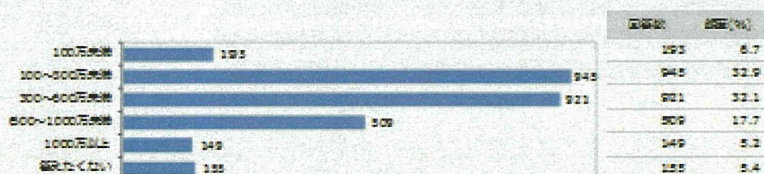
最終学歴について尋ねたところ、有効回答者の46.9%は「高校卒業まで」と回答している。次いで、「大学卒業以上」が26.3%となっている(図表 2e-1)。男女別には、男性の方が「大学卒業以上」が多い。年齢別には、男女ともに若年ほど高学歴な傾向が見られる(図表 2e-2)。地域別にも有意差が見られた。東北は他地域に比べて「大学卒業以上」が少ないが、関東では「高校卒業まで」が少なく、「大学卒業以上」が多い。また、中国地域は「短期大学・専門学校卒業まで」が多い(図表非掲載)。

f. 所得

図表 2f-1 所得(H-6)

H-6 あなたの世帯の平成24年(1月~12月)の所得額を教えてください。(単一回答)

有効回答数 3021 (有効回答率 92.7%, 無回答 149)
 有効回答率 92.1%

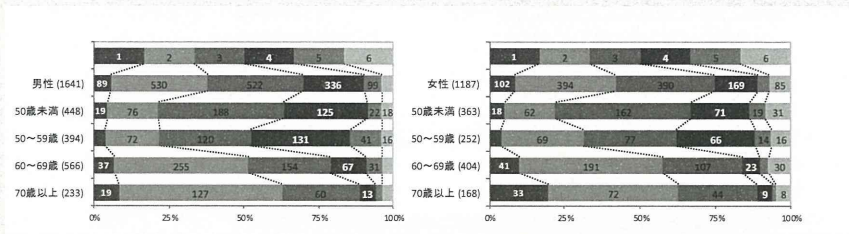


図表 2f-2 所得(H-6)×年齢・性別(H-1,H-2)

H-6 あなたの世帯の平成24年(1月～12月)の所得額を教えてください。(単一回答)

| | 1 | 2 | 3 | 4 | 5 | 6 | カッコ内は有効回答数を分母とする頻度 | | |
|--------|-----------|------------|------------|-------------|-----------|-----------|--------------------|-----|-------|
| | 100万未満 | 100～300万未満 | 300～600万未満 | 600～1000万未満 | 1000万以上 | 答えたくない | 調査対象数 | 無回答 | 有効回答 |
| TOTAL | 191 (6.8) | 924 (32.7) | 912 (32.2) | 505 (17.9) | 146 (5.2) | 150 (5.3) | 2,939 | 111 | 2,828 |
| 男性 | 89 (5.4) | 530 (32.3) | 522 (31.8) | 336 (20.5) | 99 (6.0) | 65 (4.0) | 1,679 | 38 | 1,641 |
| 50歳未満 | 19 (4.2) | 76 (17.0) | 188 (42.0) | 125 (27.9) | 22 (4.9) | 18 (4.0) | 454 | 6 | 448 |
| 50～59歳 | 14 (3.6) | 72 (18.3) | 120 (30.5) | 131 (33.2) | 41 (10.4) | 16 (4.1) | 402 | 8 | 394 |
| 60～69歳 | 37 (6.5) | 255 (45.1) | 154 (27.2) | 67 (11.8) | 31 (5.5) | 22 (3.9) | 579 | 13 | 566 |
| 70歳以上 | 19 (8.2) | 127 (54.5) | 60 (25.8) | 13 (5.6) | 5 (2.1) | 9 (3.9) | 244 | 11 | 233 |
| 女性 | 102 (8.6) | 394 (33.2) | 390 (32.9) | 169 (14.2) | 47 (4.0) | 85 (7.2) | 1,280 | 73 | 1,187 |
| 50歳未満 | 18 (5.0) | 62 (17.1) | 162 (44.6) | 71 (19.6) | 19 (5.2) | 31 (8.5) | 374 | 11 | 363 |
| 50～59歳 | 10 (4.0) | 69 (27.4) | 77 (30.6) | 66 (26.2) | 14 (5.6) | 16 (6.3) | 260 | 8 | 252 |
| 60～69歳 | 41 (10.1) | 191 (47.3) | 107 (26.5) | 23 (5.7) | 12 (3.0) | 30 (7.4) | 430 | 26 | 404 |
| 70歳以上 | 33 (19.6) | 72 (42.9) | 44 (26.2) | 9 (5.4) | 2 (1.2) | 8 (4.8) | 196 | 28 | 168 |

男性年齢(χ²=259.0, df=15, p=0.000)・女性年齢(χ²=192.1, df=15, p=0.000)・性別(χ²=44.7, df=5, p=0.000)

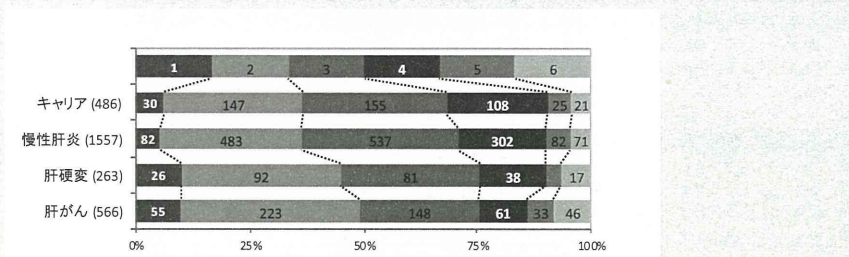


図表 2f-3 所得(H-6)×病態

H-6 あなたの世帯の平成24年(1月～12月)の所得額を教えてください。(単一回答)

| | 1 | 2 | 3 | 4 | 5 | 6 | カッコ内は有効回答数を分母とする頻度 | | |
|-------|-----------|------------|------------|-------------|-----------|-----------|--------------------|-----|-------|
| | 100万未満 | 100～300万未満 | 300～600万未満 | 600～1000万未満 | 1000万以上 | 答えたくない | 調査対象数 | 無回答 | 有効回答 |
| TOTAL | 193 (6.7) | 945 (32.9) | 921 (32.1) | 509 (17.7) | 149 (5.2) | 155 (5.4) | 3,021 | 149 | 2,872 |
| キャリア | 30 (6.2) | 147 (30.2) | 155 (31.9) | 108 (22.2) | 25 (5.1) | 21 (4.3) | 527 | 41 | 486 |
| 慢性肝炎 | 82 (5.3) | 483 (31.0) | 537 (34.5) | 302 (19.4) | 82 (5.3) | 71 (4.6) | 1,624 | 67 | 1,557 |
| 肝硬変 | 26 (9.9) | 92 (35.0) | 81 (30.8) | 38 (14.4) | 9 (3.4) | 17 (6.5) | 275 | 12 | 263 |
| 肝がん | 55 (9.7) | 223 (39.4) | 148 (26.1) | 61 (10.8) | 33 (5.8) | 46 (8.1) | 595 | 29 | 566 |

χ²=74.6, df=15, p=0.000

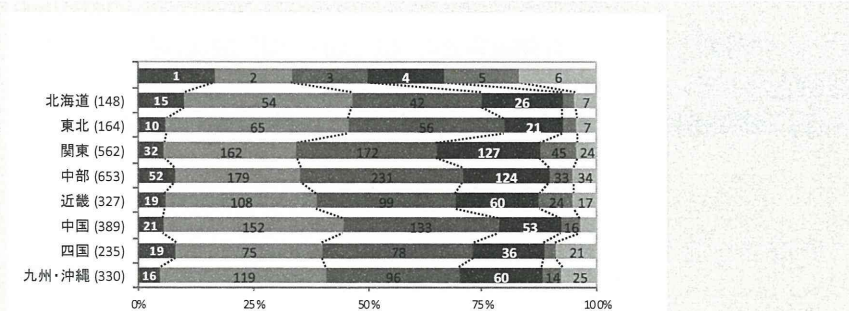


図表 2f-4 所得(H-6)×地域(H-3)

H-6 あなたの世帯の平成24年(1月～12月)の所得額を教えてください。(単一回答)

| | 1 | 2 | 3 | 4 | 5 | 6 | カッコ内は有効回答数を分母とする頻度 | | |
|-------|-----------|------------|------------|-------------|-----------|-----------|--------------------|-----|-------|
| | 100万未満 | 100～300万未満 | 300～600万未満 | 600～1000万未満 | 1000万以上 | 答えたくない | 調査対象数 | 無回答 | 有効回答 |
| TOTAL | 184 (6.6) | 914 (32.5) | 907 (32.3) | 507 (18.1) | 147 (5.2) | 149 (5.3) | 2,907 | 99 | 2,808 |
| 北海道 | 15 (10.1) | 54 (36.5) | 42 (28.4) | 26 (17.6) | 4 (2.7) | 7 (4.7) | 153 | 5 | 148 |
| 東北 | 10 (6.1) | 65 (39.6) | 56 (34.1) | 21 (12.8) | 5 (3.0) | 7 (4.3) | 169 | 5 | 164 |
| 関東 | 32 (5.7) | 162 (28.8) | 172 (30.6) | 127 (22.6) | 45 (8.0) | 24 (4.3) | 581 | 19 | 562 |
| 中部 | 52 (8.0) | 179 (27.4) | 231 (35.4) | 124 (19.0) | 33 (5.1) | 34 (5.2) | 678 | 25 | 653 |
| 近畿 | 19 (5.8) | 108 (33.0) | 99 (30.3) | 60 (18.3) | 24 (7.3) | 17 (5.2) | 342 | 15 | 327 |
| 中国 | 21 (5.4) | 152 (39.1) | 133 (34.2) | 53 (13.6) | 16 (4.1) | 14 (3.6) | 401 | 12 | 389 |
| 四国 | 19 (8.1) | 75 (31.9) | 78 (33.2) | 36 (15.3) | 6 (2.6) | 21 (8.9) | 241 | 6 | 235 |
| 九州・沖縄 | 16 (4.8) | 119 (36.1) | 96 (29.1) | 60 (18.2) | 14 (4.2) | 25 (7.6) | 342 | 12 | 330 |

χ²=77.9, df=35, p=0.000



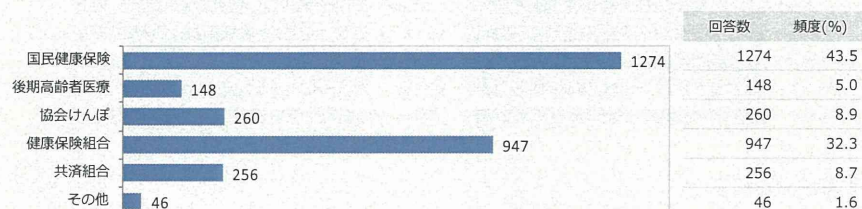
平成24年の世帯所得について尋ねたところ、有効回答者の32.9%が「100～300万未満」と回答している。次いで、「300～600万未満」が32.1%となっている(図表2f-1)。男女別は、男性の方が世帯所得は高く、女性の方が低い傾向がある。年齢別には、男女ともに年をとるにつれて世帯年収が下がる(特に60代で急激に落ち込む)(図表2f-2)。病態別には、病態が進行するにつれて世帯年収は低下する。特に肝がんの場合、世帯所得300万未満が49.1%を占める(図表2f-3)。地域別にも有意差が出ており、関東は600万以上の構成比が他地域よりも有意に高い。東北および中国では100～300万の人が多(図表2f-4)。

g. 医療保険

図表 2g-1 保険(G-8)

G-8 加入している医療保険について教えてください。(単一回答)

調査対象数3021(有効回答数2931,無回答90)
有効回答率97.0%

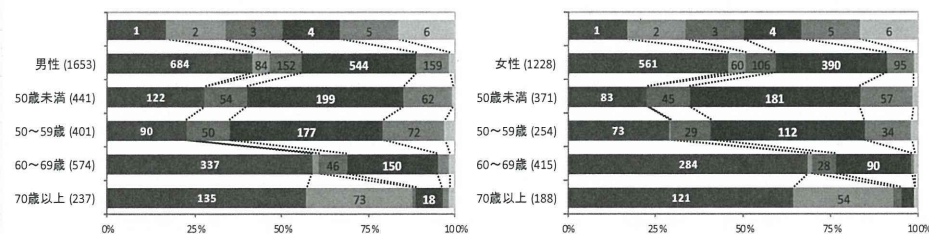


図表 2g-2 保険(G-8)×年齢・性別(H-1,H-2)

G-8 加入している医療保険について教えてください。(単一回答)

| | 1 2 3 4 5 6 | | | | | | カッコ内は有効回答数を分母とする 頻度 | | |
|--------------|-------------|-----------|-----------|------------|-----------|----------|---------------------|-----|-------|
| | 国民健康保険 | 後期高齢者医療 | 協会けんぽ | 健康保険組合 | 共済組合 | その他 | 調査対象数 | 無回答 | 有効回答 |
| TOTAL | 1245 (43.2) | 144 (5.0) | 258 (9.0) | 934 (32.4) | 254 (8.8) | 46 (1.6) | 2,939 | 58 | 2,881 |
| 男性 | 684 (41.4) | 84 (5.1) | 152 (9.2) | 544 (32.9) | 159 (9.6) | 30 (1.8) | 1,679 | 26 | 1,653 |
| 50歳未満 | 122 (27.7) | 0 (0.0) | 54 (12.2) | 199 (45.1) | 62 (14.1) | 4 (0.9) | 454 | 13 | 441 |
| 50～59歳 | 90 (22.4) | 0 (0.0) | 50 (12.5) | 177 (44.1) | 72 (18.0) | 12 (3.0) | 402 | 1 | 401 |
| 60～69歳 | 337 (58.7) | 11 (1.9) | 46 (8.0) | 150 (26.1) | 20 (3.5) | 10 (1.7) | 579 | 5 | 574 |
| 70歳以上 | 135 (57.0) | 73 (30.8) | 2 (0.8) | 18 (7.6) | 5 (2.1) | 4 (1.7) | 244 | 7 | 237 |
| 女性 | 561 (45.7) | 60 (4.9) | 106 (8.6) | 390 (31.8) | 95 (7.7) | 16 (1.3) | 1,260 | 32 | 1,228 |
| 50歳未満 | 83 (22.4) | 0 (0.0) | 45 (12.1) | 181 (48.8) | 57 (15.4) | 5 (1.3) | 374 | 3 | 371 |
| 50～59歳 | 73 (28.7) | 1 (0.4) | 29 (11.4) | 112 (44.1) | 34 (13.4) | 5 (2.0) | 260 | 6 | 254 |
| 60～69歳 | 284 (68.4) | 5 (1.2) | 28 (6.7) | 90 (21.7) | 4 (1.0) | 4 (1.0) | 430 | 15 | 415 |
| 70歳以上 | 121 (64.4) | 54 (28.7) | 4 (2.1) | 7 (3.7) | 0 (0.0) | 2 (1.1) | 196 | 8 | 188 |

男性年齢(χ²=670.0, df=15, p=0.000)・女性年齢(χ²=583.4, df=15, p=0.000)・性別(χ²=7.6, df=5, p=0.180)



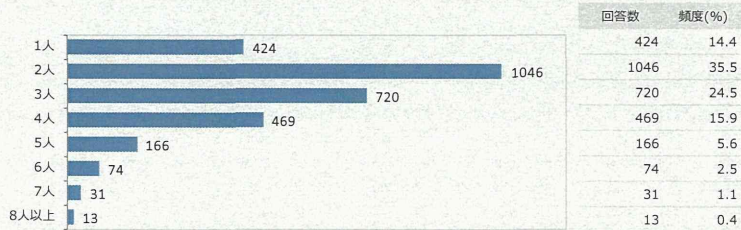
加入している医療保険について尋ねたところ、有効回答者の43.5%が「国民健康保険」と回答している。次いで、「健康保険組合」が32.3%となっている(図表2g-1)。性別による有意差は見られなかった。年齢別には、男女ともに若年ほど「協会けんぽ」「健康保険組合」「共済組合」が多いが、高齢では「国民健康保険」「後期高齢者医療」が多い(図表2g-2)。

h. 世帯員

図表 2h-1 世帯員(H-7)

H-7 あなたの世帯で、ふだん一緒にお住まいで生計を共にしている方は、あなたを含めて何人ですか。(数値回答)

調査対象数3021 (有効回答数2943,無回答78)
有効回答率97.4%

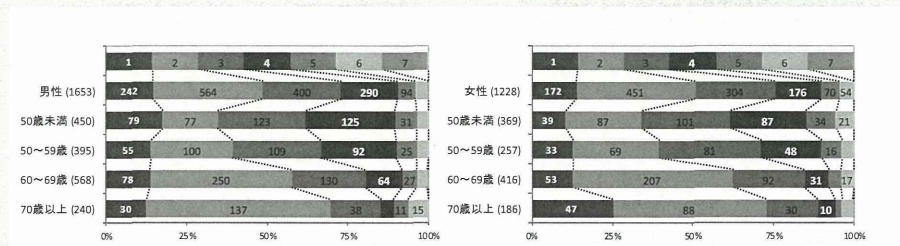


図表 2h-2 世帯員(H-7)×年齢・性別(H-1,H-2)

H-7 あなたの世帯で、ふだん一緒にお住まいで生計を共にしている方は、あなたを含めて何人ですか。(単一回答)

| | 1 2 3 4 5 6 7 | | | | | | | カテゴリーは有効回答数を分母とする頻度 | | |
|--------------|---------------|-------------|------------|------------|-----------|-----------|---------|---------------------|-----|-------|
| | 独居 | 2人 | 3人 | 4人 | 5人 | 6~9人 | 10人以上 | 調査対象数 | 無回答 | 有効回答 |
| TOTAL | 414 (14.4) | 1015 (35.2) | 704 (24.4) | 466 (16.2) | 164 (5.7) | 116 (4.0) | 2 (0.1) | 2,939 | 58 | 2,881 |
| 男性 | 242 (14.6) | 564 (34.1) | 400 (24.2) | 290 (17.5) | 94 (5.7) | 62 (3.8) | 1 (0.1) | 1,679 | 26 | 1,653 |
| 50歳未満 | 79 (17.6) | 77 (17.1) | 123 (27.3) | 125 (27.8) | 31 (6.9) | 15 (3.3) | 0 (0.0) | 454 | 4 | 450 |
| 50~59歳 | 55 (13.9) | 100 (25.3) | 109 (27.6) | 92 (23.3) | 25 (6.3) | 14 (3.5) | 0 (0.0) | 402 | 7 | 395 |
| 60~69歳 | 78 (13.7) | 250 (44.0) | 130 (22.9) | 64 (11.3) | 27 (4.8) | 18 (3.2) | 1 (0.2) | 579 | 11 | 568 |
| 70歳以上 | 30 (12.5) | 137 (57.1) | 38 (15.8) | 9 (3.8) | 11 (4.6) | 15 (6.3) | 0 (0.0) | 244 | 4 | 240 |
| 女性 | 172 (14.0) | 451 (36.7) | 304 (24.8) | 176 (14.3) | 70 (5.7) | 54 (4.4) | 1 (0.1) | 1,260 | 32 | 1,228 |
| 50歳未満 | 39 (10.6) | 87 (23.6) | 101 (27.4) | 87 (23.6) | 34 (9.2) | 21 (5.7) | 0 (0.0) | 374 | 5 | 369 |
| 50~59歳 | 33 (12.8) | 69 (26.8) | 81 (31.5) | 48 (18.7) | 16 (6.2) | 10 (3.9) | 0 (0.0) | 260 | 3 | 257 |
| 60~69歳 | 53 (12.7) | 207 (49.8) | 92 (22.1) | 31 (7.5) | 16 (3.8) | 17 (4.1) | 0 (0.0) | 430 | 14 | 416 |
| 70歳以上 | 47 (25.3) | 88 (47.3) | 30 (16.1) | 10 (5.4) | 4 (2.2) | 6 (3.2) | 1 (0.5) | 196 | 10 | 186 |

男性年齢 ($\chi^2=198.0, df=18, p=0.000$)・女性年齢 ($\chi^2=154.4, df=18, p=0.000$)・性別 ($\chi^2=6.9, df=6, p=0.329$)



世帯で、生計を共にしている人数を尋ねたところ、有効回答者の35.5%が「2人」と回答している。次いで、「3人」が24.5%となっている(図表 2h-1)。性別による有意差は見られなかった。年齢別には、男女ともに50代以上で「2人」が多くなる傾向が見られた。「1人」(独居)は、男性は50歳未満が多く、女性は70歳以上が多いという逆転が見られた(図表 2h-2)。

i. 住居

図表 2i-1 住居(H-8)

H-8 現在お住まいの住居について教えてください。(単一回答)

調査対象数3021 (有効回答数2956,無回答65)
有効回答率97.8%

