

表3 GCQ アンケート (2012) 「年齢別の性行動、薬物使用」

	年齢					合計 n=444	Pearson χ^2
	24歳以下 n=102	25-29歳 n=92	30-34歳 n=73	35-39歳 n=77	40歳以上 n=100		
これまでに男性とセックスをしたことがありますか？							
ある	85 83.3%	88 95.7%	72 98.6%	76 98.7%	97 97.0%	418 94.1%	<0.01
ない	17 16.7%	4 4.3%	1 1.4%	1 1.3%	3 3.0%	26 5.9%	
過去6ヶ月間に、コンドームを買ったことがありますか？							
ある	34 33.3%	28 30.4%	30 41.1%	32 41.6%	42 42.0%	166 37.4%	0.34
ない	68 66.7%	64 69.6%	43 58.9%	45 58.4%	58 58.0%	278 62.6%	
過去6ヶ月間に、コンドームをすぐに使えるよういつも身近に持っていましたか？							
いつも持っていた	22 21.6%	24 26.1%	29 39.7%	30 39.0%	54 54.0%	159 35.8%	<0.01
時々持っていた	19 18.6%	19 20.7%	25 34.2%	19 24.7%	26 26.0%	108 24.3%	
持っていなかった	61 59.8%	49 53.3%	19 26.0%	28 36.4%	20 20.0%	177 39.9%	
過去6ヶ月間に、口内射精をしたことがありますか？または、口内射精をされたことはありますか？							
口内射精したことがある	19 18.6%	21 22.8%	11 15.1%	15 19.5%	11 11.0%	77 17.3%	0.09
口内射精されたことがある	20 19.6%	17 18.5%	5 6.8%	13 16.9%	12 12.0%	67 15.1%	
どちらもある	21 20.6%	16 17.4%	21 28.8%	11 14.3%	19 19.0%	88 19.8%	
どちらもない	42 41.2%	38 41.3%	36 49.3%	38 49.4%	58 58.0%	212 47.7%	
過去6ヶ月間の薬物併用経験							
いずれもなし	98 96.1%	85 92.4%	68 93.2%	58 75.3%	79 79.0%	388 87.4%	<0.01
バイアグラのみ	1 1.0%	1 1.1%	1 1.4%	9 11.7%	12 12.0%	24 5.4%	
併用経験あり	3 2.9%	6 6.5%	4 5.5%	10 13.0%	9 9.0%	32 7.2%	
これまでに男性とアナルセックスをしたことがありますか？							
ある	69 67.6%	81 88.0%	64 87.7%	71 92.2%	88 88.0%	373 84.0%	<0.01
ない	33 32.4%	11 12.0%	9 12.3%	6 7.8%	12 12.0%	71 16.0%	

表4 GQC アンケート (2012) 「年齢別の一番最近および過去6ヶ月間の性行動」

	年齢					合計 n=373	Pearson χ^2
	24歳以下 n=69	25-29歳 n=81	30-34歳 n=64	35-39歳 n=71	40歳以上 n=88		
一番最近にアナルセックスをしたのはいつですか？							
現在から過去6カ月間の間	53 76.8%	60 74.1%	45 70.3%	59 83.1%	58 65.9%	275 73.7%	0.07
過去6カ月間から過去1年間の間	2 2.9%	5 6.2%	6 9.4%	2 2.8%	2 2.3%	17 4.6%	
1年以上前	14 20.3%	13 16.0%	13 20.3%	10 14.1%	25 28.4%	75 20.1%	
覚えていない	0 0.0%	3 3.7%	0 0.0%	0 0.0%	3 3.4%	6 1.6%	
一番最近にアナルセックスをした相手はどれにあてはまりますか？							
彼氏や恋人	17 24.6%	27 33.3%	21 32.8%	17 23.9%	23 26.1%	105 28.2%	0.80
友達やセクフレ	24 34.8%	27 33.3%	24 37.5%	26 36.6%	37 42.0%	138 37.0%	
その場限りの相手	28 40.6%	26 32.1%	19 29.7%	27 38.0%	28 31.8%	128 34.3%	
その他	0 0.0%	1 1.2%	0 0.0%	1 1.4%	0 0.0%	2 0.5%	
そのときの相手とアナルセックスをしたときに、コンドームを使いましたか？							
使用	45 65.2%	50 61.7%	42 65.6%	48 67.6%	57 64.8%	242 64.9%	0.75
不使用	20 29.0%	30 37.0%	21 32.8%	20 28.2%	29 33.0%	120 32.2%	
覚えていない	4 5.8%	1 1.2%	1 1.6%	3 4.2%	2 2.3%	11 2.9%	
そのときコンドームやローションは手の届く所にありましたか？							
両方あった	52 75.4%	59 72.8%	50 78.1%	57 80.3%	72 81.8%	290 77.7%	0.80
コンドームだけあった	1 1.4%	0 0.0%	1 1.6%	1 1.4%	3 3.4%	6 1.6%	
ローションだけあった	10 14.5%	15 18.5%	9 14.1%	11 15.5%	8 9.1%	53 14.2%	
両方なかった	2 2.9%	2 2.5%	2 3.1%	0 0.0%	3 3.4%	9 2.4%	
わからない/覚えていない	4 5.8%	5 6.2%	2 3.1%	2 2.8%	2 2.3%	15 4.0%	
そのときの相手と、初めて知り合ったのはどこですか？							
ゲイバー	10 14.5%	14 17.3%	9 14.1%	8 11.3%	10 11.4%	51 13.7%	0.18
ゲイナイト	1 1.4%	5 6.2%	4 6.3%	1 1.4%	2 2.3%	13 3.5%	
ゲイショップ	0 0.0%	0 0.0%	0 0.0%	0 0.0%	0 0.0%	0 0.0%	
PC出会い系	8 11.6%	8 9.9%	6 9.4%	9 12.7%	16 18.2%	47 12.6%	
携帯出会い系	17 24.6%	25 30.9%	19 29.7%	17 23.9%	25 28.4%	103 27.6%	
mixiなどのSNS	8 11.6%	2 2.5%	2 3.1%	4 5.6%	2 2.3%	18 4.8%	
エロ系SNS	5 7.2%	0 0.0%	4 6.3%	3 4.2%	1 1.1%	13 3.5%	
スマートフォンのゲイ向けアプリ	10 14.5%	18 22.2%	12 18.8%	12 16.9%	8 9.1%	60 16.1%	
ゲイ向けサークル	0 0.0%	0 0.0%	0 0.0%	1 1.4%	1 1.1%	2 0.5%	
ゲイ向け合コン	0 0.0%	0 0.0%	0 0.0%	0 0.0%	0 0.0%	0 0.0%	
ゲイの乱バ	0 0.0%	0 0.0%	0 0.0%	0 0.0%	1 1.1%	1 0.3%	
有料ハッテン場	5 7.2%	3 3.7%	3 4.7%	8 11.3%	7 8.0%	26 7.0%	
野外ハッテン場	2 2.9%	1 1.2%	3 4.7%	2 2.8%	6 6.8%	14 3.8%	
ハッテン場で有名な公共施設	0 0.0%	1 1.2%	0 0.0%	4 5.6%	4 4.5%	9 2.4%	
その他	3 4.3%	4 4.9%	2 3.1%	2 2.8%	5 5.7%	16 4.3%	
そのときセックスする前にコンドームについてどのように思っていましたか？							
使いたいと思っていた	47 68.1%	51 63.0%	47 73.4%	47 66.2%	57 64.8%	249 66.8%	0.58
使いたいと思っていなかった	4 5.8%	7 8.6%	4 6.3%	6 8.5%	5 5.7%	26 7.0%	
相手に合わせようと思っていた	16 23.2%	16 19.8%	10 15.6%	18 25.4%	21 23.9%	81 21.7%	
わからない/覚えていない	2 2.9%	7 8.6%	3 4.7%	0 0.0%	5 5.7%	17 4.6%	
過去6ヶ月間のアナルセックス経験							
過去6ヶ月間あり	53 76.8%	60 74.1%	45 70.3%	59 83.1%	58 65.9%	275 73.7%	0.15
過去6ヶ月間なし	16 23.2%	21 25.9%	19 29.7%	12 16.9%	30 34.1%	98 26.3%	
過去6ヶ月間に次のような関係の男性とアナルセックスをしましたか？ (あてはまるものすべて)							
彼氏や恋人	19 27.5%	22 27.2%	16 25.0%	21 29.6%	17 19.3%	95 25.5%	0.61
友達やセクフレ	28 40.6%	23 28.4%	20 31.3%	26 36.6%	29 33.0%	126 33.8%	
その場限りの相手	24 34.8%	25 30.9%	16 25.0%	28 39.4%	30 34.1%	123 33.0%	

表5 GCQ アンケート (2012) 「年齢別の過去6ヶ月間のアナルセックス時のコンドーム使用行動」

	年齢					合計	Pearson χ^2
	24歳以下	25-29歳	30-34歳	35-39歳	40歳以上		
彼氏や恋人などの相手とのコンドーム使用状況							
非常用	10 52.6%	14 63.6%	10 62.5%	11 52.4%	11 64.7%	56 58.9%	0.88
常用	9 47.4%	8 36.4%	6 37.5%	10 47.6%	6 35.3%	39 41.1%	
合計	19 100.0%	22 100.0%	16 100.0%	21 100.0%	17 100.0%	95 100.0%	
友達やセクフレなど恋人ではない特定の相手とのコンドーム使用状況							
非常用	19 67.9%	15 65.2%	14 70.0%	13 50.0%	14 48.3%	75 59.5%	0.34
常用	9 32.1%	8 34.8%	6 30.0%	13 50.0%	15 51.7%	51 40.5%	
合計	28 100.0%	23 100.0%	20 100.0%	26 100.0%	29 100.0%	126 100.0%	
その場限りの相手とのコンドーム使用状況							
非常用	12 50.0%	12 48.0%	8 50.0%	10 35.7%	14 46.7%	56 45.5%	0.83
常用	12 50.0%	13 52.0%	8 50.0%	18 64.3%	16 53.3%	67 54.5%	
合計	24 100.0%	25 100.0%	16 100.0%	28 100.0%	30 100.0%	123 100.0%	

表6 GCQ アンケート (2012) 「年齢別の資材認知」

	年齢					合計	Pearson χ^2
	24歳以下	25-29歳	30-34歳	35-39歳	40歳以上		
	n=102	n=92	n=73	n=77	n=100	n=444	
コミュニティペーパーを読んだことがありますか？							
読んだことがある	47 46.1%	52 56.5%	40 54.8%	41 53.2%	43 43.0%	223 50.2%	0.44
知っているが読んだことない	21 20.6%	12 13.0%	8 11.0%	10 13.0%	21 21.0%	72 16.2%	
知らない	34 33.3%	28 30.4%	25 34.2%	26 33.8%	36 36.0%	149 33.6%	
配布コンドームを持ち帰ったことがありますか？							
過去1年間に持ち帰った	36 35.3%	39 42.4%	31 42.5%	26 33.8%	33 33.0%	165 37.2%	0.68
1年以上前に持ち帰った	6 5.9%	11 12.0%	8 11.0%	9 11.7%	8 8.0%	42 9.5%	
知っているが持ち帰ったことない	19 18.6%	10 10.9%	10 13.7%	14 18.2%	21 21.0%	74 16.7%	
知らない	41 40.2%	32 34.8%	24 32.9%	28 36.4%	38 38.0%	163 36.7%	

表7 GCQ アンケート (2013) 「年齢別の基礎属性」

	年齢					合計 n=502	Pearson χ^2
	24歳以下 n=103	25-29歳 n=104	30-34歳 n=94	35-39歳 n=103	40歳以上 n=98		
性的指向							
ゲイ(同性愛者)	84 81.6%	90 86.5%	73 77.7%	81 78.6%	75 76.5%	403 80.3%	0.63
バイ(両性愛者)	15 14.6%	12 11.5%	19 20.2%	20 19.4%	21 21.4%	87 17.3%	
その他	4 3.9%	2 1.9%	2 2.1%	2 1.9%	2 2.0%	12 2.4%	
あなたは、現在だけかと一緒に暮らしていますか？							
一人暮らし	43 41.7%	39 37.5%	46 48.9%	47 45.6%	43 43.9%	218 43.4%	0.06
家族と同居	56 54.4%	57 54.8%	43 45.7%	41 39.8%	43 43.9%	240 47.8%	
家族以外と同居	4 3.9%	8 7.7%	5 5.3%	15 14.6%	12 12.2%	44 8.8%	
あなたは現在、結婚していますか？							
結婚している	0 0.0%	0 0.0%	4 4.3%	8 7.8%	13 13.3%	25 5.0%	<0.01
結婚していない	103 100%	104 100%	90 95.7%	95 92.2%	85 86.7%	477 95.0%	
あなたは現在、健康保険を持っていますか？							
国民健康保険	38 36.9%	32 30.8%	32 34.0%	23 22.3%	25 25.5%	150 29.9%	<0.01
職場の健康保険	31 30.1%	60 57.7%	57 60.6%	79 76.7%	73 74.5%	300 59.8%	
被扶養者の健康保険	29 28.2%	11 10.6%	3 3.2%	1 1.0%	0 0.0%	44 8.8%	
持っていない	5 4.9%	1 1.0%	2 2.1%	0 0.0%	0 0.0%	8 1.6%	
次の中でこれまでに利用したものはありますか？ (あてはまるものすべて)							
ゲイバー	85 82.5%	93 89.4%	82 87.2%	88 85.4%	86 87.8%	434 86.5%	0.66
ゲイナイト	46 44.7%	77 74.0%	67 71.3%	76 73.8%	62 63.3%	328 65.3%	<0.01
ゲイショップ	33 32.0%	57 54.8%	53 56.4%	69 67.0%	75 76.5%	287 57.2%	<0.01
PC出会い系サイト	45 43.7%	50 48.1%	50 53.2%	69 67.0%	50 51.0%	264 52.6%	0.01
携帯出会い系サイト	60 58.3%	72 69.2%	69 73.4%	82 79.6%	69 70.4%	352 70.1%	0.02
mixiなどのSNS	55 53.4%	69 66.3%	54 57.4%	67 65.0%	61 62.2%	306 61.0%	0.29
エロ系SNS	24 23.3%	31 29.8%	41 43.6%	43 41.7%	46 46.9%	185 36.9%	<0.01
スマートフォンのゲイ向けアプリ	72 69.9%	78 75.0%	59 62.8%	70 68.0%	59 60.2%	338 67.3%	0.18
ゲイ向けサークル	12 11.7%	14 13.5%	16 17.0%	20 19.4%	25 25.5%	87 17.3%	0.08
ゲイ向け合コン	9 8.7%	8 7.7%	6 6.4%	6 5.8%	12 12.2%	41 8.2%	0.49
ゲイの乱パ	4 3.9%	8 7.7%	7 7.4%	8 7.8%	10 10.2%	37 7.4%	0.55
有料のハッテン場	36 35.0%	51 49.0%	53 56.4%	60 58.3%	71 72.4%	271 54.0%	<0.01
野外のハッテン場	10 9.7%	24 23.1%	25 26.6%	34 33.0%	41 41.8%	134 26.7%	<0.01
ハッテン場で有名な公共施設	18 17.5%	42 40.4%	35 37.2%	47 45.6%	51 52.0%	193 38.4%	<0.01
いずれも利用なし	2 1.9%	1 1.0%	0 0.0%	1 1.0%	1 1.0%	5 1.0%	0.76

表8 GCQ アンケート (2013) 「年齢別の検査行動、HIVの身近さ、性感染症罹患、性行動」

	年齢					合計 n=502	Pearson χ^2
	24歳以下 n=103	25-29歳 n=104	30-34歳 n=94	35-39歳 n=103	40歳以上 n=98		
これまでにHIV抗体検査を受けようと思ったことはありますか？							
ある	69 67.0%	88 84.6%	75 79.8%	89 86.4%	78 79.6%	399 79.5%	0.01
ない	34 33.0%	16 15.4%	19 20.2%	14 13.6%	20 20.4%	103 20.5%	
これまでにHIV抗体検査を受けたことはありますか？							
ある	36 35.0%	54 51.9%	59 62.8%	65 63.1%	56 57.1%	270 53.8%	<0.01
ない	67 65.0%	50 48.1%	35 37.2%	38 36.9%	42 42.9%	232 46.2%	
過去1年間にHIV抗体検査を受けたことはありますか？							
ある	24 23.3%	31 29.8%	28 29.8%	30 29.1%	19 19.4%	132 26.3%	0.33
ない	79 76.7%	73 70.2%	66 70.2%	73 70.9%	79 80.6%	370 73.7%	
過去1年の検査場所							
保健所の通常検査	9 8.7%	7 6.7%	14 14.9%	10 9.7%	7 7.1%	47 9.4%	0.30
保健所の即日検査	12 11.7%	12 11.5%	5 5.3%	16 15.5%	4 4.1%	49 9.8%	0.03
保健所の夜間検査	0 0.0%	1 1.0%	2 2.1%	0 0.0%	0 0.0%	3 0.6%	0.22
医療センターなどの病院	3 2.9%	2 1.9%	7 7.4%	5 4.9%	1 1.0%	18 3.6%	0.12
クリニック・医院・診療所	3 2.9%	4 3.8%	4 4.3%	1 1.0%	6 6.1%	18 3.6%	0.39
郵送検査キット	2 1.9%	5 4.8%	0 0.0%	0 0.0%	4 4.1%	11 2.2%	0.05
その他	0 0.0%	0 0.0%	2 2.1%	2 1.9%	2 2.0%	6 1.2%	0.37
あなたの友達や知り合いにHIVに感染している人はいると思いますか？							
いる	13 12.6%	18 17.3%	28 29.8%	35 34.0%	23 23.5%	117 23.3%	0.01
いると思う	14 13.6%	23 22.1%	16 17.0%	13 12.6%	22 22.4%	88 17.5%	
いないと思う	32 31.1%	30 28.8%	15 16.0%	21 20.4%	19 19.4%	117 23.3%	
いない	7 6.8%	4 3.8%	9 9.6%	10 9.7%	10 10.2%	40 8.0%	
わからない	37 35.9%	29 27.9%	26 27.7%	24 23.3%	24 24.5%	140 27.9%	
過去6ヵ月間に彼氏や恋人とHIVやエイズについて話したことがありますか？							
ある	30 29.1%	31 29.8%	24 25.5%	30 29.1%	24 24.5%	139 27.7%	0.90
ない	40 38.8%	46 44.2%	37 39.4%	38 36.9%	43 43.9%	204 40.6%	
彼氏・恋人がいなかった	33 32.0%	27 26.0%	33 35.1%	35 34.0%	31 31.6%	159 31.7%	
過去6ヵ月間に友達や知り合いとHIVやエイズについて話したことがありますか？							
ある	57 55.3%	51 49.0%	44 46.8%	51 49.5%	39 39.8%	242 48.2%	0.28
ない	46 44.7%	53 51.0%	50 53.2%	52 50.5%	59 60.2%	260 51.8%	
過去6ヵ月間に周囲の人とHIVやエイズについて話したことがありますか？							
ある	63 61.2%	56 53.8%	50 53.2%	57 55.3%	44 44.9%	270 53.8%	0.24
ない	40 38.8%	48 46.2%	44 46.8%	46 44.7%	54 55.1%	232 46.2%	
次の中で、これまでにかかったことがある性感染症はありますか？（あてはまるものすべて）							
梅毒	1 1.0%	5 4.8%	8 8.5%	8 7.8%	12 12.2%	34 6.8%	0.02
A型肝炎	1 1.0%	0 0.0%	2 2.1%	1 1.0%	1 1.0%	5 1.0%	0.69
B型肝炎	3 2.9%	3 2.9%	6 6.4%	7 6.8%	6 6.1%	25 5.0%	0.51
C型肝炎	0 0.0%	0 0.0%	0 0.0%	0 0.0%	1 1.0%	1 0.2%	0.39
クラミジア	3 2.9%	2 1.9%	1 1.1%	4 3.9%	5 5.1%	15 3.0%	0.49
尖圭コンジローマ	0 0.0%	4 3.8%	5 5.3%	5 4.9%	7 7.1%	21 4.2%	0.13
淋病	0 0.0%	4 3.8%	2 2.1%	3 2.9%	8 8.2%	17 3.4%	0.03
HIV感染症	2 1.9%	2 1.9%	4 4.3%	3 2.9%	5 5.1%	16 3.2%	0.63
赤痢アメーバ	0 0.0%	0 0.0%	1 1.1%	1 1.0%	2 2.0%	4 0.8%	0.45
毛じらみ	13 12.6%	27 26.0%	21 22.3%	31 30.1%	36 36.7%	128 25.5%	<0.01
性器ヘルペス	1 1.0%	1 1.0%	4 4.3%	2 1.9%	2 2.0%	10 2.0%	0.47
その他	0 0.0%	2 1.9%	1 1.1%	1 1.0%	2 2.0%	6 1.2%	0.67
いずれもなし	83 80.6%	64 61.5%	57 60.6%	57 55.3%	47 48.0%	308 61.4%	<0.01

表9 GCQ アンケート (2013) 「年齢別の性行動、薬物使用、金銭を介した性行動」

	年齢					合計 n=502	Pearson χ^2
	24歳以下 n=103	25-29歳 n=104	30-34歳 n=94	35-39歳 n=103	40歳以上 n=98		
これまでに男性とセックスをしたことがありますか？							
ある	94 91.3%	98 94.2%	92 97.9%	103 100%	93 94.9%	480 95.6%	0.03
ない	9 8.7%	6 5.8%	2 2.1%	0 0.0%	5 5.1%	22 4.4%	
これまでに男性とアナルセックスをしたことがありますか？							
ある	85 82.5%	92 88.5%	82 87.2%	99 96.1%	86 87.8%	444 88.4%	0.05
ない	18 17.5%	12 11.5%	12 12.8%	4 3.9%	12 12.2%	58 11.6%	
過去6ヶ月間に、口内射精をしたことがありますか？または、口内射精をされたことはありますか？							
口内射精したことがある	21 20.4%	22 21.2%	21 22.3%	23 22.3%	15 15.3%	102 20.3%	0.02
口内射精されたことがある	23 22.3%	12 11.5%	14 14.9%	13 12.6%	13 13.3%	75 14.9%	
どちらもある	22 21.4%	16 15.4%	15 16.0%	14 13.6%	6 6.1%	73 14.5%	
どちらもない	37 35.9%	54 51.9%	44 46.8%	53 51.5%	64 65.3%	252 50.2%	
過去6ヶ月間の薬物併用経験							
いずれもなし	91 88.3%	95 91.3%	79 84.0%	90 87.4%	86 87.8%	441 87.8%	0.56
バイアグラのみ	6 5.8%	1 1.0%	7 7.4%	7 6.8%	7 7.1%	28 5.6%	
併用経験あり	6 5.8%	8 7.7%	8 8.5%	6 5.8%	5 5.1%	33 6.6%	
過去6ヶ月間の薬物併用経験							
いずれもなし	91 88.3%	95 91.3%	79 84.0%	90 87.4%	86 87.8%	441 87.8%	0.64
併用経験あり	12 11.7%	9 8.7%	15 16.0%	13 12.6%	12 12.2%	61 12.2%	
過去6ヶ月間に、コンドームを買ったことがありますか？							
ある	34 33.0%	35 33.7%	29 30.9%	34 33.0%	29 29.6%	161 32.1%	0.97
ない	69 67.0%	69 66.3%	65 69.1%	69 67.0%	69 70.4%	341 67.9%	
過去6ヶ月間に、コンドームをすぐに使えるよういつも身近に持っていましたか？							
いつも持っていた	32 31.1%	40 38.5%	33 35.1%	51 49.5%	35 35.7%	191 38.0%	0.08
時々持っていた	32 31.1%	23 22.1%	30 31.9%	22 21.4%	35 35.7%	142 28.3%	
持っていなかった	39 37.9%	41 39.4%	31 33.0%	30 29.1%	28 28.6%	169 33.7%	
過去6ヶ月間に相手にお金を払ってセックスをしたことがありますか？							
ある	4 3.9%	3 2.9%	10 10.6%	6 5.8%	3 3.1%	26 5.2%	0.09
ない	99 96.1%	101 97.1%	84 89.4%	97 94.2%	95 96.9%	476 94.8%	
過去6ヶ月間に相手にお金をもらってセックスをしたことがありますか？							
ある	8 7.8%	4 3.8%	6 6.4%	2 1.9%	0 0.0%	20 4.0%	0.03
ない	95 92.2%	100 96.2%	88 93.6%	101 98.1%	98 100%	482 96.0%	

表 10 GCQ アンケート (2013) 「年齢別の過去 6 ヶ月間のアナルセックス時のコンドーム使用行動」

	年齢					合計	Pearson χ^2
	24歳以下	25-29歳	30-34歳	35-39歳	40歳以上		
過去6ヶ月間のアナルセックス経験							
過去6ヶ月間あり	73 85.9%	72 78.3%	65 79.3%	75 75.8%	56 65.1%	341 76.8%	0.03
過去6ヶ月間なし	12 14.1%	20 21.7%	17 20.7%	24 24.2%	30 34.9%	103 23.2%	
合計	85 100%	92 100%	82 100%	99 100%	86 100%	444 100%	
コンドーム使用状況							
非常用	54 74.0%	37 51.4%	30 46.2%	42 56.0%	32 57.1%	195 57.2%	0.01
常用	19 26.0%	35 48.6%	35 53.8%	33 44.0%	24 42.9%	146 42.8%	
合計	73 100%	72 100%	65 100%	75 100%	56 100%	341 100%	
彼氏や恋人などの相手とのコンドーム使用状況							
非常用	24 72.7%	14 41.2%	9 37.5%	16 59.3%	19 70.4%	82 56.6%	0.01
常用	9 27.3%	20 58.8%	15 62.5%	11 40.7%	8 29.6%	63 43.4%	
合計	33 100%	34 100%	24 100%	27 100%	27 100%	145 100%	
友達やセクフレなど恋人ではない特定の相手とのコンドーム使用状況							
非常用	34 75.6%	15 46.9%	18 48.6%	14 42.4%	11 47.8%	92 54.1%	0.02
常用	11 24.4%	17 53.1%	19 51.4%	19 57.6%	12 52.2%	78 45.9%	
合計	45 100%	32 100%	37 100%	33 100%	23 100%	170 100%	
その場限りの相手とのコンドーム使用状況							
非常用	16 72.7%	11 52.4%	8 42.1%	14 50.0%	10 47.6%	59 53.2%	0.32
常用	6 27.3%	10 47.6%	11 57.9%	14 50.0%	11 52.4%	52 46.8%	
合計	22 100%	21 100%	19 100%	28 100%	21 100%	111 100%	

表 11 GCQ アンケート (2013) 「年齢別の資材認知」

	年齢					合計	Pearson χ^2
	24歳以下	25-29歳	30-34歳	35-39歳	40歳以上		
	n=103	n=104	n=94	n=103	n=98	n=502	
松山地域で活動しているHaaTえひめを知っていますか？							
知っている	55 53.4%	51 49.0%	54 57.4%	48 46.6%	60 61.2%	268 53.4%	0.22
知らない	48 46.6%	53 51.0%	40 42.6%	55 53.4%	38 38.8%	234 46.6%	
HaaTえひめが配布しているコミュニティペーパー Fight!!を読んだことがありますか？							
読んだことがある	33 32.0%	34 32.7%	33 35.1%	37 35.9%	42 42.9%	179 35.7%	0.02
知っているが読んだことない	6 5.8%	13 12.5%	17 18.1%	5 4.9%	14 14.3%	55 11.0%	
知らない	64 62.1%	57 54.8%	44 46.8%	61 59.2%	42 42.9%	268 53.4%	
HaaTえひめが配布しているコンドームを持ち帰ったことがありますか？							
過去1年間に持ち帰った	23 22.3%	31 29.8%	30 31.9%	25 24.3%	16 16.3%	125 24.9%	<0.01
1年以上前に持ち帰った	5 4.9%	3 2.9%	3 3.2%	6 5.8%	23 23.5%	40 8.0%	
知っているが持ち帰ったことない	9 8.7%	8 7.7%	11 11.7%	8 7.8%	10 10.2%	46 9.2%	
知らない	66 64.1%	62 59.6%	50 53.2%	64 62.1%	49 50.0%	291 58.0%	

表 12 愛媛県居住者における居住地域別分析 2012 年度-2013 年度

	2012年度					2013年度				
	居住地域			合計	Pearson ²	居住地域			合計	Pearson ²
	愛媛県(中予)	愛媛県(東予)	その他			愛媛県(中予)	愛媛県(東予)	その他		
年齢										
19歳以下	15 9.0%	1 2.0%	1 2.4%	17 6.5%	0.12	11 14.3%	0 0.0%	0 0.0%	11 10.2%	0.15
20-29歳	72 43.1%	16 31.4%	12 28.6%	100 38.5%		28 36.4%	9 40.9%	4 44.4%	41 38.0%	
30-39歳	43 25.7%	18 35.3%	18 42.9%	79 30.4%		27 35.1%	8 36.4%	2 22.2%	37 34.3%	
40-49歳	25 15.0%	12 23.5%	6 14.3%	43 16.5%		11 14.3%	4 18.2%	2 22.2%	17 15.7%	
50-59歳	11 6.6%	3 5.9%	5 11.9%	19 7.3%		0 0.0%	1 4.5%	1 11.1%	2 1.9%	
60歳以上	1 0.6%	1 2.0%	0 0.0%	2 0.8%		0 0.0%	0 0.0%	0 0.0%	0 0.0%	
合計	167 100%	51 100%	42 100%	260 100%		77 100%	22 100%	9 100%	108 100%	
性的指向										
ゲイ(同性愛者)	117 70.1%	34 66.7%	29 69.0%	180 69.2%	0.48	58 75.3%	19 86.4%	7 77.8%	84 77.8%	0.63
バイ(両性愛者)	40 24.0%	10 19.6%	10 23.8%	60 23.1%		14 18.2%	3 13.6%	2 22.2%	19 17.6%	
その他	10 6.0%	7 13.7%	3 7.1%	20 7.7%		5 6.5%	0 0.0%	0 0.0%	5 4.6%	
合計	167 100%	51 100%	42 100%	260 100%		77 100%	22 100%	9 100%	108 100%	
あなたは、現在だれかと一緒に暮らしていますか？										
一人暮らし	77 46.1%	20 39.2%	13 31.0%	110 42.3%	0.30	35 45.5%	12 54.5%	3 33.3%	50 46.3%	0.58
家族と同居	77 46.1%	28 54.9%	27 64.3%	132 50.8%		38 49.4%	10 45.5%	6 66.7%	54 50.0%	
家族以外と同居	13 7.8%	3 5.9%	2 4.8%	18 6.9%		4 5.2%	0 0.0%	0 0.0%	4 3.7%	
合計	167 100%	51 100%	42 100%	260 100%		77 100%	22 100%	9 100%	108 100%	
これまでにHIV抗体検査を受けたことはありますか？										
ある	68 40.7%	27 52.9%	21 50.0%	116 44.6%	0.23	38 49.4%	14 63.6%	4 44.4%	56 51.9%	0.45
ない	99 59.3%	24 47.1%	21 50.0%	144 55.4%		39 50.6%	8 36.4%	5 55.6%	52 48.1%	
合計	167 100%	51 100%	42 100%	260 100%		77 100%	22 100%	9 100%	108 100%	
過去1年間にHIV抗体検査を受けたことはありますか？										
ある	30 18.0%	15 29.4%	5 11.9%	50 19.2%	0.08	13 16.9%	9 40.9%	2 22.2%	24 22.2%	0.06
ない	137 82.0%	36 70.6%	37 88.1%	210 80.8%		64 83.1%	13 59.1%	7 77.8%	84 77.8%	
合計	167 100%	51 100%	42 100%	260 100%		77 100%	22 100%	9 100%	108 100%	
あなたの友達や知り合いにHIVに感染している人はいると感じますか？										
いる	29 17.4%	4 7.8%	4 9.5%	37 14.2%	0.18	15 19.5%	6 27.3%	1 11.1%	22 20.4%	0.14
いると思う	28 16.8%	12 23.5%	8 19.0%	48 18.5%		7 9.1%	4 18.2%	4 44.4%	15 13.9%	
いないと思う	49 29.3%	15 29.4%	19 45.2%	83 31.9%		22 28.6%	5 22.7%	1 11.1%	28 25.9%	
いない	9 5.4%	5 9.8%	0 0.0%	14 5.4%		3 3.9%	2 9.1%	0 0.0%	5 4.6%	
わからない	52 31.1%	15 29.4%	11 26.2%	78 30.0%		30 39.0%	5 22.7%	3 33.3%	38 35.2%	
合計	167 100%	51 100%	42 100%	260 100%		77 100%	22 100%	9 100%	108 100%	
松山地域で活動しているHaaTえひめを知っていますか？										
知っている	129 77.2%	39 76.5%	35 83.3%	203 78.1%	0.66	62 80.5%	17 77.3%	7 77.8%	86 79.6%	0.94
知らない	38 22.8%	12 23.5%	7 16.7%	57 21.9%		15 19.5%	5 22.7%	2 22.2%	22 20.4%	
合計	167 100%	51 100%	42 100%	260 100%		77 100%	22 100%	9 100%	108 100%	
HaaTえひめが配布しているコミュニティペーパー Fight!!を読んだことがありますか？										
読んだことがある	98 58.7%	17 33.3%	26 61.9%	141 54.2%	0.01	59 76.6%	7 31.8%	2 22.2%	68 63.0%	0.01
知っているが読んだことない	29 17.4%	18 35.3%	7 16.7%	54 20.8%		4 5.2%	4 18.2%	5 55.6%	13 12.0%	
知らない	40 24.0%	16 31.4%	9 21.4%	65 25.0%		14 18.2%	11 50.0%	2 22.2%	27 25.0%	
合計	167 100%	51 100%	42 100%	260 100%		77 100%	22 100%	9 100%	108 100%	
HaaTえひめが配布しているコンドームを持ち帰ったことがありますか？										
過去1年間に持ち帰った	84 50.3%	10 19.6%	12 28.6%	106 40.8%	0.01	35 45.5%	7 31.8%	1 11.1%	43 39.8%	0.13
1年以上前に持ち帰った	6 3.6%	8 15.7%	7 16.7%	21 8.1%		7 9.1%	1 4.5%	3 33.3%	11 10.2%	
知っているが持ち帰ったことない	33 19.8%	12 23.5%	10 23.8%	55 21.2%		10 13.0%	3 13.6%	1 11.1%	14 13.0%	
知らない	44 26.3%	21 41.2%	13 31.0%	78 30.0%		25 32.5%	11 50.0%	4 44.4%	40 37.0%	
合計	167 100%	51 100%	42 100%	260 100%		77 100%	22 100%	9 100%	108 100%	
これまでに男性とアナルセックスをしたことがありますか？										
ある	131 78.4%	47 92.2%	33 78.6%	211 81.2%	0.08	63 81.8%	19 86.4%	6 66.7%	88 81.5%	0.44
ない	36 21.6%	4 7.8%	9 21.4%	49 18.8%		14 18.2%	3 13.6%	3 33.3%	20 18.5%	
合計	167 100%	51 100%	42 100%	260 100%		77 100%	22 100%	9 100%	108 100%	
過去6ヶ月間のアナルセックス経験 ^{*1}										
過去6ヶ月間あり	88 67.2%	32 68.1%	24 72.7%	144 68.2%	0.83	47 74.6%	13 68.4%	5 83.3%	65 73.9%	0.75
過去6ヶ月間なし	43 32.8%	15 31.9%	9 27.3%	67 31.8%		16 25.4%	6 31.6%	1 16.7%	23 26.1%	
合計	131 100%	47 100%	33 100%	211 100%		63 100%	19 100%	6 100%	88 100%	
コンドーム使用状況 ^{*2}										
非常用	49 55.7%	20 62.5%	16 66.7%	85 59.0%	0.56	32 68.1%	7 53.8%	3 60.0%	42 64.6%	0.62
常用	39 44.3%	12 37.5%	8 33.3%	59 41.0%		15 31.9%	6 46.2%	2 40.0%	23 35.4%	
合計	88 100%	32 100%	24 100%	144 100%		47 100%	13 100%	5 100%	65 100%	
彼女や恋人などの相手とのコンドーム使用状況 ^{*3}										
非常用	10 41.7%	8 88.9%	7 70.0%	25 58.1%	0.03	15 71.4%	3 50.0%	1 33.3%	19 63.3%	0.33
常用	14 58.3%	1 11.1%	3 30.0%	18 41.9%		6 28.6%	3 50.0%	2 66.7%	11 36.7%	
合計	24 100%	9 100%	10 100%	43 100%		21 100%	6 100%	3 100%	30 100%	
友達やセフレなど恋人ではない特定の相手とのコンドーム使用状況 ^{*3}										
非常用	27 67.5%	10 62.5%	6 75.0%	43 67.2%	0.83	17 70.8%	2 33.3%	2 100%	21 65.6%	0.13
常用	13 32.5%	6 37.5%	2 25.0%	21 32.8%		7 29.2%	4 66.7%	0 0.0%	11 34.4%	
合計	40 100%	16 100%	8 100%	64 100%		24 100%	6 100%	2 100%	32 100%	
その場限りの相手とのコンドーム使用状況 ^{*3}										
非常用	24 52.2%	8 47.1%	3 50.0%	35 50.7%	0.94	8 50.0%	4 66.7%	0 0.0%	12 54.5%	0.48
常用	22 47.8%	9 52.9%	3 50.0%	34 49.3%		8 50.0%	2 33.3%	0 0.0%	10 45.5%	
合計	46 100%	17 100%	6 100%	69 100%		16 100%	6 100%	0 0.0%	22 100%	

*1 生涯に同性とのセックス経験をもつ人を対象として分析したため総数は異なる

*2 過去6ヶ月間に同性とのアナルセックス経験をもつ人を対象として分析したため総数は異なる

*3 過去6ヶ月間に各相手とのアナルセックス経験をもつ人を対象として分析したため総数は異なる

日本の成人男性および成人女性における
個別施策層の状況と HIV 抗体検査行動、性行動に関する研究

研究協力者：塩野徳史（名古屋市立大学看護学部）

市川誠一、金子典代（名古屋市立大学看護学部）

研究要旨

本研究は 2012 年の調査の再現性を明らかにし、エイズ対策における個別施策層の状況を明らかにすることを目的に、同様のインターネットを用いた調査方法とし、A 社が保有するアンケートモニター登録者を対象として国勢調査を基に 47 都道府県と年齢階級によって層化し、20 歳から 59 歳の男性成人男性 31,192 人、成人女性 30,682 人を比例配分し、スクリーニング調査と本調査を実施した。MSM を「生涯の性交相手が同性または両方である男性」と定義し、本調査では①生涯の性交相手が異性のみで生涯にお金を払った性交経験もお金をもらった性交経験もない男性（成人男性 n=995）、②生涯の性交相手が異性のみで生涯にお金を払った性交経験はあるがお金をもらった性交経験はない男性（SW 利用男性 n=972）、③MSM（n=499）、④生涯の性交相手が異性のみで生涯にお金を払った性交経験もお金をもらった性交経験もない女性（成人女性 n=996）、⑤生涯の性交相手が異性のみで生涯にお金をもらった性交経験がある女性（SW 従事女性 n=501）⑥生涯の性交相手が同性または両方である女性（n=497）に分類し、それぞれ HIV 抗体検査受検経験や献血経験、性行動等を明らかにした。HIV 抗体検査受検割合は、成人男性 6.9%、SW 利用男性 10.6%、MSM 23.8%、成人女性 16.0%、SW 従事女性 36.9%、生涯の性交相手が同性または両方である女性 22.7%であり、生涯の受検場所は群間で異なっていた。

成人男性における MSM 割合は全体で 4.1%であり、2012 年の 4.6%とほぼ同程度であり、インターネット調査における MSM 割合の再現性が確認された。また MSM 集団において生涯における各商業施設の利用割合は、ゲイバー 29.1%（2012 年：30.3%）、ゲイ向けのクラブイベント 13.6%（2012 年：13.1%）、その他のゲイ向けの商業施設 24.4%（2012 年：19.8%）であり、いずれかの施設の利用経験を有する人は 35.9%（2012 年：34.6%）であり、再現性を有すると考えられる。さらにゲイ向け商業施設非利用群に比べ利用群で、インターネットで出会った相手との性交経験割合は高かったことも、2012 年の調査と同様の結果であり、性感染症既往をみてもゲイ向け商業施設利用群は HIV 感染対策に関して優先度の高い介入対象であると考えられる。

A. 研究目的

平成 20 年度厚生労働科学研究費補助金による「男性同性間の HIV 感染対策とその介入効果に関する研究」では 20 歳から 59 歳を対象にした郵送調査により MSM (Men who have sex with men) 割合を成人男性人口の 2.0%と推定した。しかしこの調査は東北、関東、東

海、近畿、九州の各ブロック居住者を対象としており、また分析対象者数も十分とは言えなかった。そのため全国の状況を把握するには限界があった。平成 24 年度「MSM の HIV 感染対策の企画、実施、評価の体制整備に関する研究」班ではこれらの限界を補うため、インターネットを用い、A 社が保有するアンケー

トモニター登録者を対象として住民基本台帳を基に 47 都道府県と年齢階級によって層化した 20 歳から 59 歳の成人男性 40,120 人の全国規模調査を実施し、MSM 割合 4.6% (95%信頼区間：4.4%-4.8%) を得た。

本研究では、同様の方法で成人男性を対象として再び調査し MSM 割合の再現性を確認することに加えて成人男性および女性を対象とし、同性間の性交経験のある人や金銭を介した性交経験のある人の母集団人口を推定するため、その割合を明らかにすることとした。

また性別と生涯の性交相手の性別、過去 6 ヶ月間の金銭を介した性交経験によって調査対象者を分類した上で、各群における HIV 抗体検査受検行動や HIV に関連した性行動の動向を把握することを目的とした。

B. 研究方法

日本のインターネットサイトを運営する A 社が保有するアンケートモニター登録者を対象にスクリーニングする調査を行い、次いで性行動や検査行動などに関して 2 次調査（以下、本調査）を実施した。

2012 年 10 月 1 日の国勢調査を基に、47 都道府県と年齢階級によって層化し 20 歳から 59 歳の男性について 30,000 人を、同様に女性について 30,000 人を比例配分した。その数に基づき A 社保有のモニター登録者（調査実施時点の 20 歳から 59 歳のモニター登録者数は 2,074,265 人）から得た成人男性 31,192 人、成人女性 30,682 人を対象にしてスクリーニング調査を実施した。

スクリーニング調査では性別、年齢、居住地、居住期間、居住形態、最終学歴と「これまでに性的に魅力を感じたことのある相手の性別」、「これまでに性的接触を有した相手の性別」、「相手にお金を払って性交渉（セックス）をした経験（これまでと過去 6 ヶ月間）」「相手からお金をもらって性交渉（セックス）をした（これまでと過去 6 ヶ月間）」の 12 問を尋ね、

男性 28,214 人（回答率 90.5%）、女性 28,159 人（回答率 91.8%）の回答を得た。

男性について性別でその他と回答した 25 人を除き、生涯の性交相手の性別とこれまでにお金を払った性交経験によって分類した（図 1）。そして 1) 生涯の性交相手が異性のみで生涯にお金を払った性交経験のない男性 (n=13,121)、2) 生涯の性交相手が異性のみで生涯にお金を払った性交経験がある男性 (n=9,962)、3) 生涯の性交相手が同性または両方である男性 (n=954) を抽出し、各群で居住ブロックと年代によって 2 段階抽出を行い、1)、2) は各 1,000 人を、3) は 500 人を比例配分し、本調査を実施した。

図1 男性(登録時性別)における分類

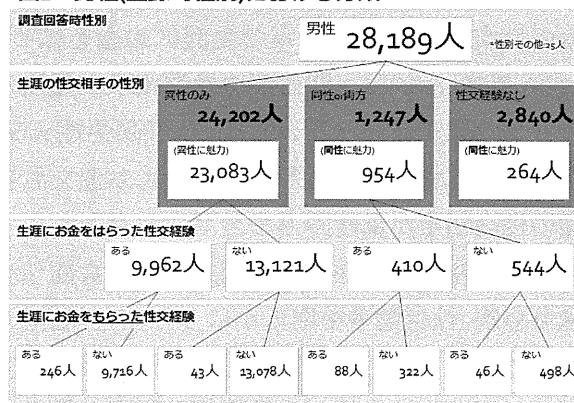
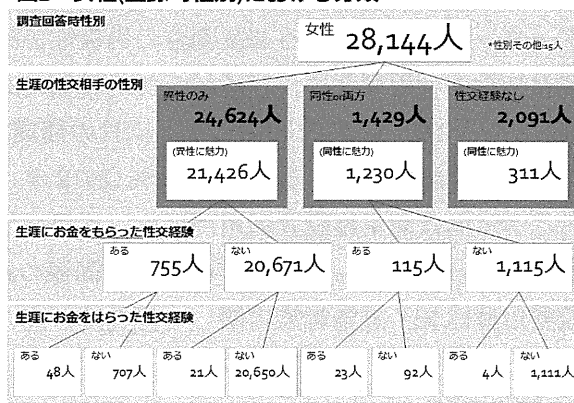


図2 女性(登録時性別)における分類



女性について性別でその他と回答した 15 人を除き、生涯の性交相手の性別とこれまでにお金を払った性交経験によって分類した（図 2）。そして 4) 生涯の性交相手が異性のみで生涯にお金をもらった性交経験のない女性 (n=20,671)、5) 生涯の性交相手が異性のみで

生涯にお金をもらった性交経験がある女性 (n=755)、6)生涯の性交相手が同性または両方である女性 (n=1,230)を抽出し、各群で居住ブロックと年代によって2段階化抽出を行い、4)は各1000人を、5)、6)は500人を比例配分し、本調査を実施した。

本調査の質問項目は職業、婚姻状況、健康保険加入状況、献血行動、HIVや性感染症に関する知識、過去6ヶ月間のHIVやエイズに関する対話経験、検査行動、性感染症既往歴、性行動などの全18問とした。

分析方法

本調査の分析では集団の偏りを考慮し、次のように分類した。①生涯の性交相手が異性のみで生涯にお金を払った性交経験もお金をもらった性交経験もない男性(以下、成人男性)、②生涯の性交相手が異性のみで生涯にお金を払った性交経験はあるがお金をもらった性交経験はない男性(以下、SW利用男性)、③生涯の性交相手が同性または両方である男性(以下、MSM)、④生涯の性交相手が異性のみで生涯にお金を払った性交経験もお金をもらった性交経験もない女性(以下、成人女性)、⑤生涯の性交相手が異性のみで生涯にお金をもらった性交経験がある女性(以下、SW女性)⑥生涯の性交相手が同性または両方である女性(以下、WSW :Women who have sex with women)とし、男性3群間、女性3群間および6群間の差異についてカイ2乗検定を用いて検討した。有意水準を5%未満とした。データの集計および統計処理にはIBM SPSS Statistics 19 (Windows)を用いた。

本研究実施計画については名古屋市立大学看護学部研究倫理委員会より実施の承認を得た (ID番号13031-3)。

C. 研究結果

1. スクリーニング調査

スクリーニング調査結果の概要として男女別に付表1に示した。男性28,214人のうち、性別でその他と回答した25人を除いた平均年齢±標準偏差は40.7歳±10.3歳(最少年齢20歳～最高年齢59歳)であり、女性28,159人のうち、性別でその他と回答した15人を除いた平均年齢±標準偏差は40.3歳±10.3歳(最少年齢20歳～最高年齢59歳)であった。

男性におけるMSM割合は全体で4.1%であり、都道府県別には1.0%(秋田県)から8.4%(沖縄県)であった(付表2)。また成人女性におけるWSW割合は全体で5.1%であり、都道府県別には1.9%(和歌山県)から7.5%(山梨県)であった(付表3)。

金銭を介した性交経験について、男性では生涯に相手にお金を払った性交経験のある人の割合は43.4%であり、過去6ヶ月間では9.0%であった。また生涯に相手からお金をもらった性交経験のある人の割合は1.9%であり、過去6ヶ月間では0.7%であった。

女性では生涯に相手にお金を払った性交経験のある人の割合は0.5%であり、過去6ヶ月間では0.2%であった。また生涯に相手からお金をもらった性交経験のある人の割合は4.2%であり、過去6ヶ月間では0.6%であった。性的魅力を感じた相手の性別と生涯の性交経験相手の性別による分類別に金銭を介した性交経験状況について男性は付表4に、女性は付表5に示した。

2. 本調査における分析対象の抽出

1) 男性

生涯の性交相手が異性のみで生涯に相手にお金を払った性交経験のない男性(n=13,121)について地域ブロックと年齢層によって2段階化抽出した比率によって、1,000人を比例配分し本調査を実施した。その結果999人が回答し、そのうち4人は生涯に相手からお金を

をもらった性交経験があったため有効回答を995人とした。

生涯の性交相手が異性のみで生涯に相手にお金を払った性交経験がある男性(n=9,962)についても同様に2段階化抽出した比率によって1,000人を比例配分し本調査を実施した。その結果1,000人が回答し、そのうち28人は生涯に相手からお金をもらった性交経験があったため有効回答を972人とした。

生涯の性交相手が同性または両方である男性(n=954)についても同様に2段階化抽出した比率によって500人を比例配分し本調査を実施した。その結果499人が回答し有効回答とした。なおそのうち70人(14.0%)は生涯に相手からお金をもらった性交経験があり、221人(44.3%)は生涯に相手にお金を払った性交経験があった。男性3群の属性を付表6に示した。

2) 女性

生涯の性交相手が異性のみで生涯に相手にお金をもらった性交経験のない女性(n=20,671)について地域ブロックと年齢層によって2段階化抽出した比率によって1,000人を比例配分し本調査を実施した。その結果999人が回答し、そのうち3人は生涯に相手からお金をはらった性交経験があったため有効回答を996人とした。

生涯の性交相手が同性または両方である女性(n=1,230)についても同様に2段階化抽出した比率によって500人を比例配分し本調査を実施した。その結果497人が回答し有効回答とした。なおそのうち50人(10.1%)は生涯に相手からお金をもらった性交経験があり、18人(3.6%)は生涯に相手にお金を払った性交経験があった。

生涯の性交相手が異性のみで生涯に相手にお金をもらった性交経験がある女性(n=755)については総数が少ないことを考慮して層化抽出せずに本調査を実施した。その結果501

人が回答し有効回答とした。なおそのうち32人(6.4%)は生涯に相手にお金を払った性交経験があった。女性3群の属性を付表6に示した。

表1 分析対象の抽出

	成人男性	SW利用 男性	MSM	成人女性	SW従事 女性	WSW
母集団	13,121	9,962	954	20,671	755	1,230
有効回答者数	995	972	499	996	501	497
平均年齢	40.6	43.9	39.3	41.7	35.2	38.8
標準偏差	9.7	9.3	10.0	10.0	8.7	9.8
最少年齢	20	21	20	20	21	20
最高年齢	59	59	59	59	59	59

3. 男性および女性における3群間比較

1) 基本属性

成人男性、SW利用男性、MSM、成人女性、SW従事女性、WSW別の基本属性を付表7に示した。年齢層について成人男性では30-39歳層が最も多く30.2%、SW利用男性では50-59歳層が最も多く34.4%、MSMでは30-39歳層が最も多く30.7%、成人女性でも30-39歳層が最も多く29.1%、SW従事女性でも30-39歳層が最も多く35.7%、WSWでも30-39歳層が最も多く32.4%であった。また男性、女性共に居住ブロックに有意差はみられなかった。

2) HIVや検査に関連する知識、意識

HIVや性感染症、検査に関する知識として8項目の正答数および割合を付表8に群別に示した。男性では「HIV感染により免疫が低下すると、さまざまな感染症や悪性腫瘍(がん)にかかりやすくなる(正答)」を除く知識7項目では成人男性やSW利用男性に比べてMSMで正答割合が高く39.5%~68.9%であった。女性では「最近、わが国のHIVの感染経路は性行為によるものが最も多い(正答)」「性感染症(性病)に感染していると、HIVに感染しやすくなる(正答)」では成人女性、WSWに比べSW従事

女性で正答割合が高く、「HIV 感染により免疫が低下すると、さまざまな感染症や悪性腫瘍(がん)にかかりやすくなる(正答)」「通常の HIV 検査では、感染してから 2~3 ヶ月経過しないと感染しているかどうかわからない(正答)」「HIV 即日検査や郵送検査キットでは感染していなくても陽性(感染している)と結果が出ることもある(正答)」「HIV 即日検査や郵送検査キットでは、検査結果を確認するため病院などで再度検査が必要になる場合がある(正答)」の 4 項目では成人女性、SW 従事女性に比べ WSW で正答割合が高く、「HIV 感染症は医療の進歩で、服薬を継続することでエイズ発症をコントロールできる病気となった(正答)」「保健所では名前を言わずに無料で HIV 検査ができる(正答)」については 3 群間で有意差はみられなかった。

また HIV や性感染症について、あなた自身が困ったとき、不安なときに自分の家族への相談可能性について、相談できる・できると思うと回答した割合は MSM で最も低く 34.9%であり、次いで SW 利用男性 35.4%であった(図 3)。また HIV や性感染症について、あなた自身が困ったとき、不安なときに身近な友達への相談可能性について、相談できる・できると思うと回答した割合は SW 利用男性で最も低く 23.3%であり、次いで成人男性 24.3%であった(図 4)。

図3 HIVや性感染症について、あなた自身が困ったとき、不安なときに自分の家族に相談できると思いますか。

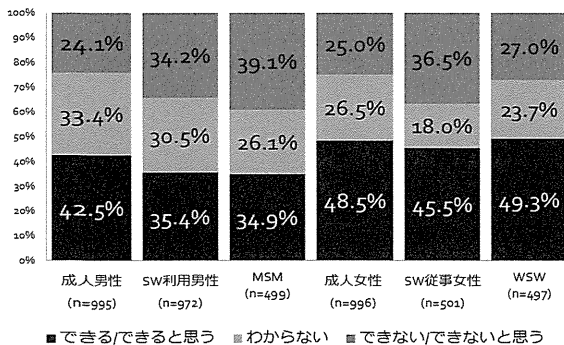
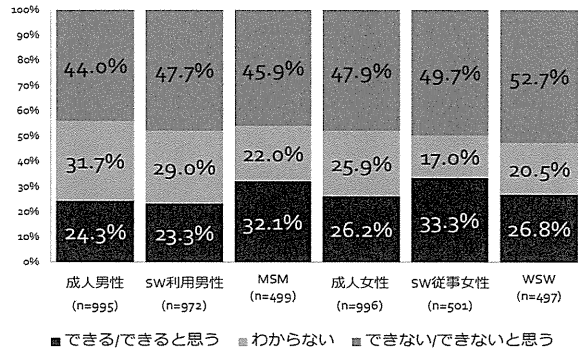


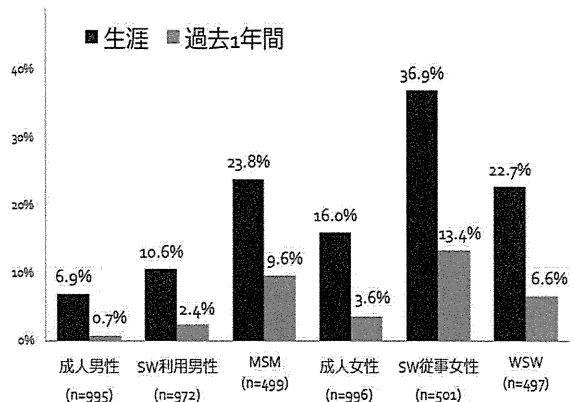
図4 HIVや性感染症について、あなた自身が困ったとき、不安なときに身近な友達に相談できると思いますか。



3) HIV 抗体検査受検経験

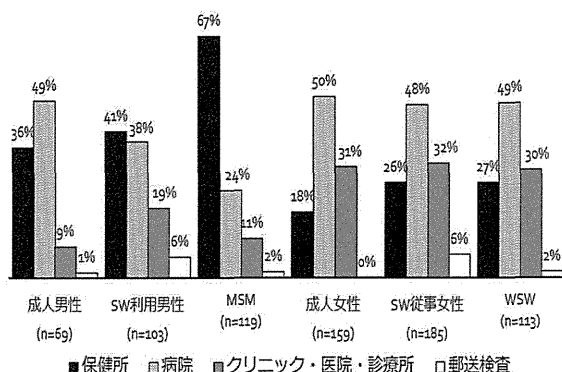
HIV 抗体検査受検経験と献血について付表 9 に群別に示した。生涯受検経験は成人男性 6.9%、SW 利用男性 10.6%、MSM 23.8%、成人女性 16.0%、SW 従事女性 36.9%、WSW 22.7%であり、過去 1 年間では成人男性 0.7%、SW 利用男性 2.4%、MSM 9.6%、成人女性 3.6%、SW 従事女性 13.4%、WSW 6.6%であった(図 5)。

図5 HIV抗体検査受検経験



生涯受検経験を有する人を対象として受検場所を複数回答で尋ねたところ、成人男性(n=69)では病院が 49.3%と最も高く、SW 利用男性(n=103)では保健所 40.8%、病院 37.9%であり、MSM(n=119)では保健所が 67.2%と最も高かった。また成人女性(n=159)では病院が 50.3%と最も高く、SW 従事女性(n=185)でも病院が 48.1%と最も高く、WSW(n=113)でも病院が 48.7%と最も高かった(図 6)。

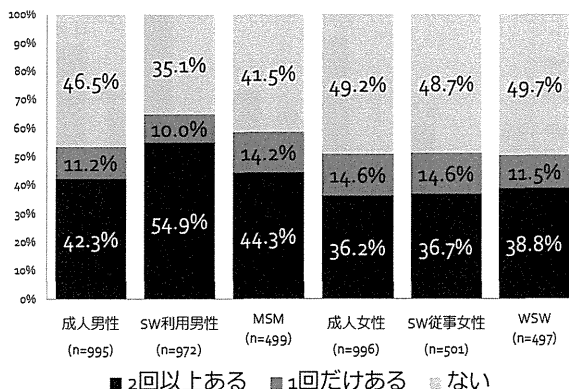
図6 生涯のHIV抗体検査受検場所(複数回答)



4) 献血経験

生涯の献血経験は成人男性 53.5%、SW 利用男性 64.9%、MSM 58.5%、成人女性 50.8%、SW 従事女性 51.3%、WSW 50.3%であり、2 回以上経験を有する人の割合は SW 利用男性で最も高く 54.9%であった(図7)。また過去6ヶ月間では成人男性 10.4%、SW 利用男性 10.9%、MSM 13.6%、成人女性 4.5%、SW 従事女性 5.4%、WSW 6.8%であり、男女6 群間で有意差はみられた(p<0.01)が、男性3 群間、女性3 群間で有意差はみられなかった。

図7 生涯の献血経験



5) MSM におけるゲイ向け商業施設利用経験

MSM (n=499) のみを対象に生涯のゲイ向け商業施設利用について尋ねた。ゲイバー、ゲイ向けクラブイベント、その他のゲイ向け商業施設(サウナ等)のいずれかを利用したことがある人の割合は 35.9%であった(付表 10)。

6) 性風俗施設利用経験

SW 利用男性 (n=972) のみを対象に生涯の性風俗施設利用について尋ねた。ソープランド、ちよんの間(旧遊郭)、ファッションヘルス、性感マッサージ、デリバリーヘルス、出会い系喫茶のいずれかを利用したことがある人の割合は 85.2%であった(付表 10)。

7) 性風俗施設従事経験

SW 従事女性 (n=501) と WSW (n=497) を対象に生涯の性風俗施設従事経験について尋ねた。ソープランド、ちよんの間(旧遊郭)、ファッションヘルス、性感マッサージ、デリバリーヘルス、出会い系喫茶、アダルトビデオへの出演のいずれかで従事したことがある人の割合は SW 従事女性で 28.3%、WSW で 5.6%であった(付表 10)。

8) 性感染症既往

梅毒、肝炎、HIV 感染症等いずれかの性感染症既往は成人男性 2.8%、SW 利用男性 12.0%、MSM 17.0%、成人女性 6.2%、SW 従事女性 41.7%、WSW 11.7%であった。(付表 11)

MSM (n=499) を対象に生涯のゲイ向け商業施設利用別に性感染症既往をみると、ゲイ向け商業施設非利用群に比べ利用群で、性感染症既往割合は高く 33.5%であった(表 2)。

表2 性感染症既往-MSM

	生涯のゲイ向け商業施設利用経験		Pearson カイ2乗 p値
	ある(n=179)	ない(n=320)	
梅毒	25 14.0%	3 0.9%	<0.01
A型肝炎	3 1.7%	0 0.0%	0.02
B型肝炎	9 5.0%	0 0.0%	<0.01
C型肝炎	1 0.6%	0 0.0%	0.18
尖圭コンジローマ	8 4.5%	1 0.3%	<0.01
クラミジア	18 10.1%	12 3.8%	<0.01
淋病	16 8.9%	8 2.5%	<0.01
性器ヘルペス	7 3.9%	5 1.6%	0.10
赤痢アメーバ	3 1.7%	0 0.0%	0.02
HIV感染症	8 4.5%	0 0.0%	<0.01
(再掲)性感染症既往	60 33.5%	25 7.8%	<0.01

ゲイバー、ゲイ向けクラブイベント、その他のゲイ向け商業施設(サウナ等)のいずれかを利用したことがある人といずれもない人で群として分析した。

SW 従事女性 (n=501) を対象に生涯の性風俗施設従事経験別に性感染症既往をみると、風俗施設非従事群に比べ従事群で、性感染症既往割合は高く 62.7%であった(表 3)。

表3 性感染症既往-SW従事女性

	生涯の風俗施設従事経験		Pearson カイ2乗 p値
	ある(n=142)	ない(n=359)	
梅毒	6 4.2%	1 0.3%	<0.01
A型肝炎	2 1.4%	0 0.0%	0.02
B型肝炎	4 2.8%	1 0.3%	0.01
C型肝炎	2 1.4%	0 0.0%	0.02
尖圭コンジローマ	18 12.7%	7 1.9%	<0.01
クラミジア	59 41.5%	88 24.5%	<0.01
淋病	18 12.7%	9 2.5%	<0.01
性器ヘルペス	24 16.9%	29 8.1%	<0.01
赤痢アメーバ	2 1.4%	0 0.0%	0.02
HIV感染症	1 0.7%	0 0.0%	0.11
(再掲)性感染症既往	89 62.7%	120 33.4%	<0.01

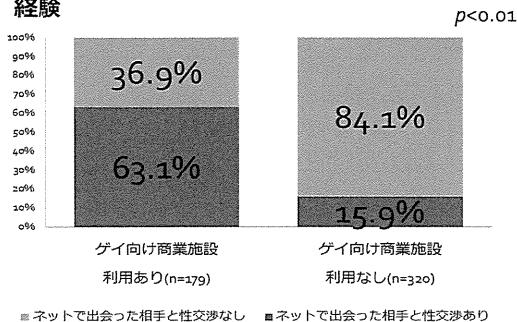
ソープランド、ちよんの間(旧遊郭)、ファッションヘルス、性感マッサージ、デリバリーヘルス、出会い系喫茶、アダルトビデオへの出演のいずれかで従事したことがある人といずれもない人で2群にして分析した。

9) 性行動

性交相手人数や性交頻度について付表 11 に示し、過去 6 ヶ月間のコンドーム使用状況について相手(男性/女性、特定、不特定)別に付表 12 に示した。生涯においてインターネットを利用し出会った相手との性交経験については成人男性 5.1%、SW 利用男性 15.7%、MSM32.9%、成人女性 4.0%、SW 従事女性 38.5%、WSW8.9%であった。

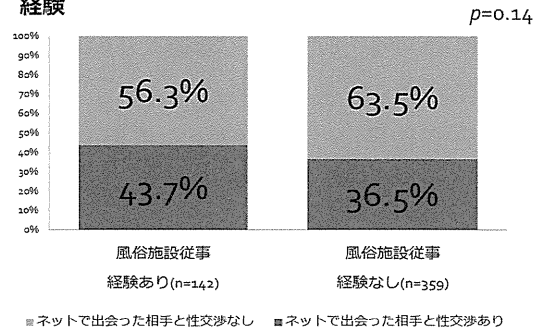
MSM(n=499)を対象に生涯のゲイ向け商業施設利用別にインターネットで出会った相手との性交経験をみると、ゲイ向け商業施設非利用群に比べ利用群で、インターネットで出会った相手との性交経験割合は高く 63.1%であった(図 8)。

**図8 生涯のゲイ向け商業施設利用経験別
生涯のパソコンや携帯電話やスマートフォンの
出会い系サイト/掲示板で出会った相手と性交渉
経験**



SW 従事女性(n=501)を対象に生涯の性風俗施設従事経験別にインターネットで出会った相手との性交経験割合をみると、風俗施設従事群で 43.7%、非従事群で 36.5%であり有意差はみられなかった(図 9)。

**図9 生涯の性風俗施設従事経験別
生涯のパソコンや携帯電話やスマートフォンの
出会い系サイト/掲示板で出会った相手と性交渉
経験**



D. 考察

本研究では、2012 年と同様に年齢層と居住地によって層化抽出し比例配分した成人男性および女性を対象として、同性間の性交経験のある人や金銭を介した性交経験のある人の割合を明らかにした。成人男性における MSM 割合は全体で 4.1%であり、2012 年の 4.6% とほぼ同程度であり、インターネット調査における MSM 割合の再現性が確認された。また MSM 集団において生涯における各商業施設の利用割合は、ゲイバー 29.1% (2012 年: 30.3%)、ゲイ向けのクラブイベント 13.6% (2012 年: 13.1%)、その他のゲイ向けの商業施設 24.4% (2012 年: 19.8%) であり、いずれかの施設の利用経験を有する人は 35.9% (2012 年: 34.6%) であり、再現性を有すると考えられる。さらにゲイ向け商業施設非利用群に比べ利用群で、インターネットで出会った相手との性交経験割合は高かったことも、2012 年の調査と同様の結果であり、性感染症既往をみてもゲイ向け商業施設利用群は HIV 感染対策に関して優先度の高い介入対象であると考えられる。

金銭を介した性交経験については、生涯に相手にお金を払った性交経験のある人の割合は男性 43.4%、女性 0.5% であり、相手からお金をもらった性交経験のある人の割合は男性 1.9%、女性 4.2% であった。女性のうち風俗施設の従事経験は 28.3% であり、金銭を介

した性交経験には援助交際やインターネット利用等も含まれることが考えられる。また質問紙調査であり性行動や倫理的規範に関する項目には回答しにくく、実際より低い割合となっていることも考えられる。

本研究結果について解釈する場合には、1社が保有するアンケートモニター登録者を対象としており、国勢調査などの結果と比べ同居割合や婚姻状況はほぼ同程度であるが、やや高学歴でありインターネット利用者に偏っていること考慮する必要がある。

E. 結語

本調査はコミュニティベースの調査とは異なり、性的指向に偏りの少ない集団を対象とした点で、先行研究より客観的な資料であり、再現性も確認された。また本研究では金銭を介した性交経験の状況や献血割合等のエイズ施策を遂行する上で重要な、基礎情報が明らかとなり今後検討を深めていく必要がある。

F. 発表論文等

特になし

付表1 スクリーニング調査結果の概要

	男性	女性	Pearson カイ検P値
年齢層			
20歳-29歳	5,640 (20.0%)	5,797 (20.6%)	0.30
30歳-39歳	7,623 (27.0%)	7,573 (26.9%)	
40歳-49歳	7,909 (28.1%)	7,760 (27.6%)	
50歳-59歳	7,017 (24.9%)	7,014 (24.9%)	
合計	28,189 (100.0%)	28,144 (100.0%)	
居住ブロック			
北海道ブロック	1,152 (4.1%)	1,209 (4.3%)	<0.01
東北ブロック	1,973 (7.0%)	1,987 (7.1%)	
関東ブロック	10,093 (35.8%)	9,590 (34.1%)	
甲信越ブロック	1,138 (4.0%)	1,102 (3.9%)	
北陸ブロック	684 (2.4%)	668 (2.4%)	
東海ブロック	3,359 (11.9%)	3,253 (11.6%)	
近畿ブロック	4,422 (15.7%)	4,629 (16.4%)	
中国ブロック	1,555 (5.5%)	1,609 (5.7%)	
四国ブロック	801 (2.8%)	862 (3.1%)	
九州ブロック	2,701 (9.6%)	2,906 (10.3%)	
沖縄ブロック	311 (1.1%)	329 (1.2%)	
合計	28,189 (100.0%)	28,144 (100.0%)	
現在お住まいの地域にどのくらいの期間住んでいますか。			
生まれてからずっと	6,938 (24.6%)	7,054 (25.1%)	<0.01
1年未満	1,067 (3.8%)	1,109 (3.9%)	
1-5年未満	3,973 (14.1%)	4,175 (14.8%)	
5-10年未満	3,419 (12.1%)	3,435 (12.2%)	
10-20年未満	5,150 (18.3%)	5,122 (18.2%)	
20年以上	7,642 (27.1%)	7,249 (25.8%)	
合計	28,189 (100.0%)	28,144 (100.0%)	
現在、一人暮らしですか。			
はい(1人暮らし)	6,192 (22.0%)	3,804 (13.5%)	<0.01
いいえ	21,997 (78.0%)	24,340 (86.5%)	
合計	28,189 (100.0%)	28,144 (100.0%)	
あなたの最終学歴をお答えください。			
中学校	538 (1.9%)	460 (1.6%)	<0.01
高等学校	7,067 (25.1%)	8,009 (28.5%)	
専門学校	3,202 (11.4%)	3,996 (14.2%)	
短大・高専	1,107 (3.9%)	5,874 (20.9%)	
大学	13,832 (49.1%)	8,965 (31.9%)	
大学院	2,399 (8.5%)	809 (2.9%)	
その他	44 (0.2%)	31 (0.1%)	
合計	28,189 (100.0%)	28,144 (100.0%)	

	男性	女性	Pearson カイ検P値
これまでに性的に魅力を感じたことのある人の性別を教えてください。			
同性のみ	1,290 (4.6%)	2,065 (7.3%)	<0.01
同性、異性どちらにも性	857 (3.0%)	1,952 (6.9%)	
異性のみ	25,431 (90.2%)	22,741 (80.8%)	
同性にも異性にも性的な	166 (0.6%)	550 (2.0%)	
わからない	445 (1.6%)	836 (3.0%)	
合計	28,189 (100.0%)	28,144 (100.0%)	
これまでに性交渉(セックス)をした相手の性別は次のどれに該当しますか。			
同性のみ	722 (2.6%)	1,084 (3.9%)	<0.01
異性のみ	24,202 (85.9%)	24,624 (87.5%)	
同性と異性の両方	425 (1.5%)	345 (1.2%)	
したことがない	2,840 (10.1%)	2,091 (7.4%)	
合計	28,189 (100.0%)	28,144 (100.0%)	
(再掲)性的魅力を感じた相手の性別と生涯の性交経験相手の性別による分類			
性交経験なし/異性に魅力	2,178 (7.7%)	1,159 (4.1%)	<0.01
性交経験なし/同性に魅力	264 (0.9%)	311 (1.1%)	
性交経験なし/わからない	398 (1.4%)	621 (2.2%)	
異性と性交/異性に魅力	23,083 (81.9%)	21,426 (76.1%)	
異性と性交/同性に魅力	929 (3.3%)	2,476 (8.8%)	
異性と性交/わからない	190 (0.7%)	722 (2.6%)	
同性と性交/異性に魅力	170 (0.6%)	156 (0.6%)	
同性と性交/同性に魅力	954 (3.4%)	1,230 (4.4%)	
同性と性交/わからない	23 (0.1%)	43 (0.2%)	
合計	28,189 (100.0%)	28,144 (100.0%)	
これまでに相手にお金を払って性交渉(セックス)をしたことがありますか。			
ある	11,003 (43.4%)	120 (0.5%)	<0.01
ない	14,346 (56.6%)	25,933 (99.5%)	
合計	25,349 (100.0%)	26,053 (100.0%)	
過去6ヶ月間に相手にお金を払って性交渉(セックス)をしたことがありますか。			
ある	2,278 (9.0%)	40 (0.2%)	<0.01
ない	23,071 (91.0%)	26,013 (99.8%)	
合計	25,349 (100.0%)	26,053 (100.0%)	
これまでに相手からお金をもらって性交渉(セックス)をしたことがありますか。			
ある	489 (1.9%)	1,095 (4.2%)	<0.01
ない	24,860 (98.1%)	24,958 (95.8%)	
合計	25,349 (100.0%)	26,053 (100.0%)	
過去6ヶ月間に相手からお金をもらって性交渉(セックス)をしたことがありますか。			
ある	165 (0.7%)	161 (0.6%)	0.64
ない	25,184 (99.3%)	25,892 (99.4%)	
合計	25,349 (100.0%)	26,053 (100.0%)	

付表2 成人男性・都道府県別の性的魅力を感じた相手の性別と生涯の性交経験相手の性別

生涯の性交相手の性別/		性交経験なし			異性とのみ性交経験あり			同性または両方と性交経験あり			MSM*割合		
生涯に性的魅力を感じた相手の性別/		異性に魅力	同性に魅力	わからない	異性に魅力	同性に魅力	わからない	異性に魅力	同性に魅力	わからない	都道府県	ブロック	
ブロック	都道府県	総数											
北海道	北海道	1,152	8.0%	1.3%	1.1%	80.9%	3.5%	0.9%	0.8%	3.5%	0.1%	4.3%	4.3%
東北	青森県	282	5.7%	0.0%	1.1%	84.8%	4.3%	0.7%	0.7%	2.8%	0.0%	3.5%	2.7%
	岩手県	290	5.5%	0.7%	2.4%	84.1%	3.1%	0.3%	0.3%	3.4%	0.0%	3.8%	
	宮城県	532	8.1%	0.8%	1.5%	83.5%	1.9%	1.3%	0.4%	2.6%	0.0%	3.0%	
	秋田県	206	9.7%	0.5%	1.9%	83.5%	2.4%	1.0%	0.0%	1.0%	0.0%	1.0%	
	山形県	245	4.9%	0.4%	2.0%	84.9%	4.5%	1.2%	0.8%	1.2%	0.0%	2.0%	
	福島県	418	8.9%	1.2%	1.4%	81.3%	3.6%	1.2%	0.5%	1.9%	0.0%	2.4%	
関東	茨城県	655	8.9%	1.5%	2.0%	81.4%	3.4%	0.5%	0.5%	1.8%	0.2%	2.4%	4.3%
	栃木県	455	10.1%	0.7%	0.4%	81.8%	2.4%	0.7%	0.9%	3.1%	0.0%	4.0%	
	群馬県	436	6.7%	1.6%	0.9%	84.6%	2.8%	0.9%	0.5%	1.8%	0.2%	2.5%	
	埼玉県	1,673	8.8%	1.4%	1.3%	80.5%	3.2%	0.9%	0.5%	3.3%	0.1%	3.9%	
	千葉県	1,411	8.6%	1.0%	1.6%	80.9%	3.6%	0.6%	0.8%	2.9%	0.0%	3.7%	
	東京都	3,279	7.1%	0.9%	1.8%	80.9%	3.4%	0.3%	0.6%	4.9%	0.1%	5.6%	
	神奈川県	2,184	7.8%	0.9%	1.2%	82.3%	3.3%	0.5%	0.7%	3.3%	0.0%	4.0%	
甲信越	新潟県	494	8.3%	1.2%	2.2%	80.4%	2.4%	1.6%	0.6%	3.2%	0.0%	3.8%	3.5%
	山梨県	202	8.9%	0.5%	1.0%	80.7%	2.5%	0.5%	1.0%	5.0%	0.0%	5.9%	
	長野県	442	6.1%	1.1%	1.6%	85.5%	3.4%	0.2%	0.2%	1.6%	0.2%	2.0%	
北陸	富山県	240	8.8%	0.4%	0.4%	83.8%	1.3%	0.8%	1.7%	2.9%	0.0%	4.6%	3.9%
	石川県	259	9.3%	1.2%	1.5%	81.5%	3.1%	0.8%	1.2%	1.5%	0.0%	2.7%	
	福井県	185	8.6%	1.1%	1.1%	77.3%	4.9%	2.2%	0.5%	3.2%	1.1%	4.9%	
東海	岐阜県	419	8.4%	1.4%	1.7%	82.3%	3.3%	0.2%	0.2%	2.4%	0.0%	2.6%	3.7%
	静岡県	813	7.6%	0.9%	1.6%	83.0%	2.6%	0.6%	0.5%	3.1%	0.1%	3.7%	
	愛知県	1,742	8.3%	1.0%	1.3%	81.3%	3.2%	1.0%	0.7%	3.3%	0.1%	4.0%	
	三重県	385	9.1%	1.0%	1.3%	82.3%	3.1%	0.0%	0.5%	2.3%	0.3%	3.1%	
近畿	滋賀県	320	5.9%	0.9%	0.6%	85.3%	2.5%	0.9%	0.6%	2.8%	0.3%	3.8%	4.4%
	京都府	555	8.8%	1.1%	1.6%	81.3%	2.9%	0.5%	0.4%	3.4%	0.0%	3.8%	
	大阪府	1,904	7.4%	0.7%	1.2%	82.4%	3.2%	0.5%	0.3%	4.2%	0.1%	4.6%	
	兵庫県	1,164	7.6%	0.6%	1.5%	82.1%	3.9%	0.3%	0.4%	3.4%	0.2%	4.0%	
	奈良県	279	10.8%	0.7%	1.1%	73.8%	4.7%	1.1%	1.4%	6.5%	0.0%	7.9%	
中国	和歌山県	200	11.0%	3.0%	2.5%	78.5%	2.0%	0.0%	0.0%	3.0%	0.0%	3.0%	3.5%
	鳥取県	128	9.4%	0.0%	0.8%	84.4%	1.6%	0.8%	0.8%	2.3%	0.0%	3.1%	
	島根県	153	10.5%	0.7%	0.7%	79.7%	4.6%	0.0%	2.0%	2.0%	0.0%	3.9%	
	岡山県	388	7.5%	1.3%	1.5%	81.4%	3.1%	0.8%	1.0%	3.4%	0.0%	4.4%	
	広島県	607	9.1%	0.7%	0.8%	81.5%	3.8%	0.5%	0.2%	3.3%	0.2%	3.6%	
四国	山口県	279	7.5%	0.7%	0.0%	83.5%	5.0%	1.4%	0.0%	1.8%	0.0%	1.8%	3.4%
	徳島県	159	8.8%	1.3%	2.5%	79.2%	2.5%	1.3%	0.6%	3.8%	0.0%	4.4%	
	香川県	209	5.7%	0.5%	2.4%	85.2%	2.4%	1.0%	0.5%	2.4%	0.0%	2.9%	
	愛媛県	283	5.7%	0.4%	1.1%	84.5%	3.5%	1.4%	0.4%	3.2%	0.0%	3.5%	
九州	高知県	150	4.7%	0.7%	2.0%	84.0%	5.3%	0.7%	0.0%	2.0%	0.7%	2.7%	4.7%
	福岡県	1,091	6.9%	0.9%	1.2%	81.6%	3.6%	1.1%	0.6%	4.0%	0.1%	4.8%	
	佐賀県	189	2.6%	1.6%	2.1%	85.2%	3.7%	1.1%	0.5%	3.2%	0.0%	3.7%	
	長崎県	287	5.9%	1.4%	1.0%	85.0%	2.8%	0.3%	0.0%	3.5%	0.0%	3.5%	
	熊本県	343	4.7%	0.6%	0.9%	87.8%	3.2%	0.0%	0.6%	2.3%	0.0%	2.9%	
	大分県	242	6.6%	0.0%	2.1%	83.1%	3.3%	0.0%	1.2%	3.3%	0.4%	5.0%	
	宮崎県	222	5.4%	2.3%	1.4%	81.5%	4.5%	0.9%	0.0%	4.1%	0.0%	4.1%	
鹿児島県	327	7.6%	0.0%	1.8%	81.7%	3.4%	0.9%	1.2%	3.4%	0.0%	4.6%		
沖縄県	311	5.1%	0.3%	1.3%	78.8%	5.1%	1.0%	1.9%	6.4%	0.0%	8.4%		
全国		28,189	7.7%	0.9%	1.4%	81.9%	3.3%	0.7%	0.6%	3.4%	0.1%	4.1%	4.1%

*MSM : Men who have sex with men

付表3 成人女性・都道府県別の性的魅力を感じた相手の性別と生涯の性交経験相手の性別

生涯の性交相手の性別/			性交経験なし			異性とのみ性交経験あり			同性または両方と性交経験あり			WSW*割合	
生涯に性的魅力を感じた相手の性別/			異性に魅力	同性に魅力	わからない	異性に魅力	同性に魅力	わからない	異性に魅力	同性に魅力	わからない	都道府県	ブロック
ブロック	都道府県	総数										都道府県	ブロック
北海道	北海道	1,209	3.8%	1.4%	1.6%	75.5%	9.3%	3.1%	0.7%	4.4%	0.3%	5.4%	5.4%
東北	青森県	303	5.0%	0.7%	1.7%	81.5%	4.0%	1.3%	1.3%	4.3%	0.3%	5.9%	4.8%
	岩手県	273	5.1%	2.2%	1.5%	75.5%	9.5%	2.2%	0.7%	3.3%	0.0%	4.0%	
	宮城県	537	4.7%	0.9%	4.1%	72.1%	10.4%	3.0%	0.6%	4.1%	0.2%	4.8%	
	秋田県	220	2.7%	0.0%	0.9%	80.5%	10.0%	1.8%	0.0%	3.6%	0.5%	4.1%	
	山形県	240	6.3%	2.1%	1.3%	73.8%	7.1%	2.9%	1.3%	5.0%	0.4%	6.7%	
	福島県	414	3.4%	0.7%	3.4%	77.3%	9.4%	2.2%	0.5%	3.1%	0.0%	3.6%	
関東	茨城県	617	4.4%	1.0%	3.7%	74.4%	9.7%	3.1%	1.0%	2.6%	0.2%	3.7%	5.3%
	栃木県	442	4.1%	1.4%	2.0%	76.2%	8.4%	4.1%	0.7%	3.2%	0.0%	3.8%	
	群馬県	423	3.8%	1.2%	2.8%	77.1%	6.6%	2.4%	1.2%	5.0%	0.0%	6.1%	
	埼玉県	1,585	4.4%	1.4%	2.8%	74.2%	8.6%	3.3%	0.7%	4.5%	0.1%	5.3%	
	千葉県	1,360	5.1%	1.0%	3.0%	75.6%	6.8%	3.7%	0.5%	4.2%	0.1%	4.9%	
	東京都	3,158	3.6%	0.9%	2.0%	76.0%	9.3%	2.5%	0.6%	4.8%	0.2%	5.6%	
	神奈川県	2,005	3.7%	1.0%	1.9%	77.3%	7.9%	2.4%	0.5%	5.0%	0.2%	5.7%	
甲信越	新潟県	480	4.4%	0.8%	3.1%	76.5%	9.2%	1.3%	0.2%	4.2%	0.4%	4.8%	4.4%
	山梨県	187	3.2%	0.5%	1.1%	72.7%	12.8%	2.1%	0.5%	6.4%	0.5%	7.5%	
	長野県	435	4.8%	1.1%	1.1%	78.9%	7.4%	4.1%	0.2%	2.1%	0.2%	2.5%	
北陸	富山県	229	0.4%	0.9%	1.7%	77.7%	12.2%	2.2%	0.9%	3.5%	0.4%	4.8%	5.1%
	石川県	257	3.9%	1.9%	0.4%	77.0%	8.2%	2.7%	0.4%	5.4%	0.0%	5.8%	
	福井県	182	3.8%	1.1%	2.2%	78.6%	6.0%	3.8%	0.0%	4.4%	0.0%	4.4%	
東海	岐阜県	433	2.3%	0.5%	1.8%	79.4%	9.2%	3.5%	0.9%	2.1%	0.2%	3.2%	4.7%
	静岡県	773	3.9%	0.8%	0.9%	77.2%	9.6%	1.7%	0.5%	5.3%	0.1%	6.0%	
	愛知県	1,653	4.3%	0.8%	1.9%	76.0%	9.3%	2.5%	0.4%	4.7%	0.1%	5.1%	
	三重県	394	2.5%	1.0%	1.5%	80.7%	9.1%	3.0%	0.3%	1.5%	0.3%	2.0%	
近畿	滋賀県	317	4.4%	0.3%	1.6%	76.3%	7.6%	2.8%	0.3%	6.3%	0.3%	6.9%	5.3%
	京都府	590	6.3%	0.8%	2.2%	75.3%	9.0%	1.9%	0.7%	3.9%	0.0%	4.6%	
	大阪府	1,989	3.7%	1.0%	2.5%	75.4%	9.1%	2.5%	0.4%	5.3%	0.2%	5.9%	
	兵庫県	1,211	4.6%	1.8%	2.6%	75.0%	8.9%	2.1%	0.7%	4.0%	0.2%	5.0%	
	奈良県	314	4.8%	0.6%	2.5%	74.5%	11.1%	1.6%	0.6%	4.1%	0.0%	4.8%	
和歌山県	208	3.8%	1.4%	1.9%	81.7%	8.7%	0.5%	0.5%	1.4%	0.0%	1.9%		
中国	鳥取県	135	3.7%	3.7%	2.2%	75.6%	10.4%	2.2%	0.0%	2.2%	0.0%	2.2%	4.8%
	島根県	147	4.8%	2.7%	2.0%	72.1%	8.8%	3.4%	0.7%	5.4%	0.0%	6.1%	
	岡山県	421	5.7%	1.0%	2.6%	76.5%	8.3%	1.7%	0.0%	4.3%	0.0%	4.3%	
	広島県	619	4.4%	1.1%	2.1%	75.9%	7.4%	3.6%	1.5%	4.0%	0.0%	5.5%	
	山口県	287	4.5%	0.3%	2.8%	71.4%	12.2%	3.8%	0.0%	4.5%	0.3%	4.9%	
四国	徳島県	172	3.5%	1.7%	1.7%	80.8%	5.2%	1.2%	0.6%	5.2%	0.0%	5.8%	5.7%
	香川県	214	5.6%	1.4%	1.9%	72.9%	11.2%	2.3%	0.5%	4.2%	0.0%	4.7%	
	愛媛県	313	4.5%	1.9%	1.3%	78.9%	5.4%	1.6%	0.3%	5.8%	0.3%	6.4%	
	高知県	163	4.3%	3.1%	4.3%	76.1%	6.7%	0.0%	0.0%	5.5%	0.0%	5.5%	
九州	福岡県	1,162	4.6%	1.0%	1.7%	77.4%	8.3%	2.2%	0.3%	4.6%	0.0%	4.9%	4.8%
	佐賀県	192	5.7%	1.0%	1.0%	78.6%	9.4%	1.6%	0.0%	2.6%	0.0%	2.6%	
	長崎県	310	2.9%	1.3%	2.3%	76.8%	10.0%	1.6%	0.3%	4.8%	0.0%	5.2%	
	熊本県	390	3.6%	0.5%	2.6%	75.6%	9.5%	3.1%	0.8%	4.1%	0.3%	5.1%	
	大分県	255	2.7%	2.4%	3.5%	78.4%	7.5%	2.7%	0.8%	2.0%	0.0%	2.7%	
	宮崎県	240	4.6%	0.8%	2.1%	75.8%	8.8%	1.3%	1.3%	5.4%	0.0%	6.7%	
	鹿児島県	357	3.9%	0.8%	3.4%	75.4%	10.1%	2.5%	0.6%	3.1%	0.3%	3.9%	
	沖縄県	329	4.0%	1.8%	1.2%	72.3%	12.5%	2.4%	0.0%	5.5%	0.3%	5.8%	
全国	28,144	4.1%	1.1%	2.2%	76.1%	8.8%	2.6%	0.6%	4.4%	0.2%	5.1%	5.1%	

*WSW : Women who have sex with women

付表 4 成人男性・性的魅力を感じた相手の性別と生涯の性交経験相手の性別による群別
 金銭を介した性交経験の有無

生涯の性交相手の性別/ 生涯に性的魅力を感じた相手の性別/	異性とのみ性交経験あり						同性または両方と性交経験あり					
	異性に魅力		同性に魅力		わからない		異性に魅力		同性に魅力		わからない	
	n=23,083		n=929		n=190		n=170		n=954		n=23	
これまでに相手にお金払って性交渉(セックス)をしたことがありますか。												
ある	9,962	43.2%	449	48.3%	60	31.6%	113	66.5%	410	43.0%	9	39.1%
ない	13,121	56.8%	480	51.7%	130	68.4%	57	33.5%	544	57.0%	14	60.9%
過去6ヶ月間に相手にお金払って性交渉(セックス)をしたことがありますか。												
ある	1,934	8.4%	124	13.3%	16	8.4%	45	26.5%	154	16.1%	5	21.7%
ない	21,149	91.6%	805	86.7%	174	91.6%	125	73.5%	800	83.9%	18	78.3%
これまでに相手からお金をもらって性交渉(セックス)をしたことがありますか。												
ある	289	1.3%	29	3.1%	4	2.1%	30	17.6%	134	14.0%	3	13.0%
ない	22,794	98.7%	900	96.9%	186	97.9%	140	82.4%	820	86.0%	20	87.0%
過去6ヶ月間に相手からお金をもらって性交渉(セックス)をしたことがありますか。												
ある	77	0.3%	14	1.5%	0	0.0%	12	7.1%	61	6.4%	1	4.3%
ない	23,006	99.7%	915	98.5%	190	100.0%	158	92.9%	893	93.6%	22	95.7%

付表 5 成人女性・性的魅力を感じた相手の性別と生涯の性交経験相手の性別による群別
 金銭を介した性交経験の有無

生涯の性交相手の性別/ 生涯に性的魅力を感じた相手の性別/	異性とのみ性交経験あり						同性または両方と性交経験あり					
	異性に魅力		同性に魅力		わからない		異性に魅力		同性に魅力		わからない	
	n=21,426		n=2,476		n=722		n=156		n=1230		n=43	
これまでに相手にお金払って性交渉(セックス)をしたことがありますか。												
ある	69	0.3%	18	0.7%	2	0.3%	2	1.3%	27	2.2%	2	4.7%
ない	21,357	99.7%	2,458	99.3%	720	99.7%	154	98.7%	1,203	97.8%	41	95.3%
過去6ヶ月間に相手にお金払って性交渉(セックス)をしたことがありますか。												
ある	14	0.1%	7	0.3%	0	0.0%	1	0.6%	16	1.3%	2	4.7%
ない	21,412	99.9%	2,469	99.7%	722	100.0%	155	99.4%	1,214	98.7%	41	95.3%
これまでに相手からお金をもらって性交渉(セックス)をしたことがありますか。												
ある	755	3.5%	170	6.9%	17	2.4%	35	22.4%	115	9.3%	3	7.0%
ない	20,671	96.5%	2,306	93.1%	705	97.6%	121	77.6%	1,115	90.7%	40	93.0%
過去6ヶ月間に相手からお金をもらって性交渉(セックス)をしたことがありますか。												
ある	91	0.4%	26	1.1%	3	0.4%	7	4.5%	32	2.6%	2	4.7%
ない	21,335	99.6%	2,450	98.9%	719	99.6%	149	95.5%	1,198	97.4%	41	95.3%

付表6 性的魅力を感じた相手の性別と生涯の性交経験相手の性別、および金銭を介した性交経験による群別基本属性 - スクリーニング調査結果 -

	成人男性		SW利用男性		MSM		Pearson カイ2乗 P値	成人女性		SW従事女性		WSW		Pearson カイ2乗 P値
	n=13121		n=9962		n=954			n=20671		n=755		n=1230		
年齢層														
20歳-29歳	2,356	18.0%	1,018	10.2%	223	23.4%	<0.01	3,439	16.6%	268	35.5%	272	22.1%	<0.01
30歳-39歳	3,958	30.2%	2,322	23.3%	294	30.8%		5,444	26.3%	271	35.9%	399	32.4%	
40歳-49歳	3,786	28.9%	3,226	32.4%	264	27.7%		6,041	29.2%	154	20.4%	325	26.4%	
50歳-59歳	3,021	23.0%	3,396	34.1%	173	18.1%		5,747	27.8%	62	8.2%	234	19.0%	
居住ブロック														
北海道ブロック	537	4.1%	395	4.0%	40	4.2%	<0.01	876	4.2%	37	4.9%	53	4.3%	0.76
東北ブロック	1,017	7.8%	630	6.3%	45	4.7%		1,468	7.1%	46	6.1%	77	6.3%	
関東ブロック	4,624	35.2%	3,589	36.0%	363	38.1%		7,015	33.9%	262	34.7%	433	35.2%	
甲信越ブロック	537	4.1%	401	4.0%	33	3.5%		815	3.9%	31	4.1%	41	3.3%	
北陸ブロック	317	2.4%	238	2.4%	17	1.8%		504	2.4%	15	2.0%	30	2.4%	
東海ブロック	1,603	12.2%	1,150	11.5%	101	10.6%		2,430	11.8%	86	11.4%	133	10.8%	
近畿ブロック	2,035	15.5%	1,577	15.8%	172	18.0%		3,378	16.3%	120	15.9%	214	17.4%	
中国ブロック	745	5.7%	529	5.3%	44	4.6%		1,172	5.7%	33	4.4%	67	5.4%	
四国ブロック	383	2.9%	286	2.9%	23	2.4%		643	3.1%	23	3.0%	45	3.7%	
九州ブロック	1,183	9.0%	1,062	10.7%	96	10.1%		2,143	10.4%	91	12.1%	119	9.7%	
沖縄ブロック	140	1.1%	105	1.1%	20	2.1%		227	1.1%	11	1.5%	18	1.5%	
現在お住まいの地域にどのくらいの期間住んでいますか。生まれてからずっとと現在の地域に住んでいる場合は「1.生まれてからずっと」のみに記入してください。														
生まれてからずっと	3,187	24.3%	2,174	21.8%	244	25.6%	<0.01	4,942	23.9%	187	24.8%	285	23.2%	<0.01
1年未満	465	3.5%	364	3.7%	52	5.5%		794	3.8%	37	4.9%	61	5.0%	
1-5年未満	1,888	14.4%	1,318	13.2%	145	15.2%		2,998	14.5%	151	20.0%	227	18.5%	
5-10年未満	1,622	12.4%	1,220	12.2%	141	14.8%		2,531	12.2%	123	16.3%	175	14.2%	
10-20年未満	2,427	18.5%	1,907	19.1%	158	16.6%		3,910	18.9%	116	15.4%	225	18.3%	
20年以上	3,532	26.9%	2,979	29.9%	214	22.4%		5,496	26.6%	141	18.7%	257	20.9%	
現在、一人暮らしですか。単身赴任などで、一時的に別の家で生活している、平日だけ別の家で生活している場合は1人暮らしに含みます。														
はい(1人暮らし)	2,444	18.6%	2,209	22.2%	317	33.2%	<0.01	2,592	12.5%	130	17.2%	187	15.2%	<0.01
いいえ	10,677	81.4%	7,753	77.8%	637	66.8%		18,079	87.5%	625	82.8%	1,043	84.8%	
あなたの最終学歴をお答えください。														
中学校	192	1.5%	169	1.7%	21	2.2%	<0.01	230	1.1%	60	7.9%	27	2.2%	<0.01
高等学校	3,117	23.8%	2,639	26.5%	226	23.7%		5,829	28.2%	311	41.2%	320	26.0%	
専門学校	1,590	12.1%	1,086	10.9%	93	9.7%		2,961	14.3%	127	16.8%	173	14.1%	
短大・高専	517	3.9%	411	4.1%	34	3.6%		4,543	22.0%	107	14.2%	249	20.2%	
大学	6,432	49.0%	5,034	50.5%	480	50.3%		6,539	31.6%	134	17.7%	419	34.1%	
大学院	1,253	9.5%	617	6.2%	99	10.4%		550	2.7%	16	2.1%	42	3.4%	
その他	20	0.2%	6	0.1%	1	0.1%		19	0.1%	-	0.0%	-	0.0%	
これまでに相手にお金を払って性交渉(セックス)をしたことがありますか。														
ある	-	-	9,962	100.0%	410	43.0%	-	21	0.1%	48	6.4%	27	2.2%	<0.01
ない	-	-	-	-	544	57.0%		20,650	99.9%	707	93.6%	1,203	97.8%	
過去6ヶ月間に相手にお金を払って性交渉(セックス)をしたことがありますか。														
ある	-	-	1,934	19.4%	154	16.1%	0.01	3	0.0%	11	1.5%	16	1.3%	<0.01
ない	-	-	8,028	80.6%	800	83.9%		20,668	100.0%	744	98.5%	1,214	98.7%	
これまでに相手からお金をもらって性交渉(セックス)をしたことがありますか。														
ある	43	0.3%	246	2.5%	134	14.0%	<0.01	-	-	755	100.0%	115	9.3%	-
ない	13,078	99.7%	9,716	97.5%	820	86.0%		-	-	-	-	1,115	90.7%	
過去6ヶ月間に相手からお金をもらって性交渉(セックス)をしたことがありますか。														
ある	11	0.1%	66	0.7%	61	6.4%	<0.01	-	-	91	12.1%	32	2.6%	<0.01
ない	13,110	99.9%	9,896	99.3%	893	93.6%		-	-	664	87.9%	1,198	97.4%	