

■新規ユーザーの利用状況

解析項目	利用状況		
	2013年	2012年	増減
1訪問あたりの平均閲覧ページ数	11.10	23.06	△11.96
平均サイト滞在時間	0:10:20	0:12:13	△0:01:57
直帰率	31.43%	33.04%	△1.61%

【傾向】 1訪問あたりの平均閲覧ページ数は5割減少したものの、平均サイト滞在時間は1分57秒(約15%)の減少にとどまった。また、直帰率は約1.6%の改善が見られた。

【考察】

1訪問あたりの平均閲覧ページ数は、ページ構成の変更に伴い大きく減少。しかし、滞在時間は約2分程度しか減っておらず、1ページあたりの滞在時間は逆に長くなっている。また、直帰率は前年に比べわずかではあるが、着実に改善している。

■リピーターの利用状況

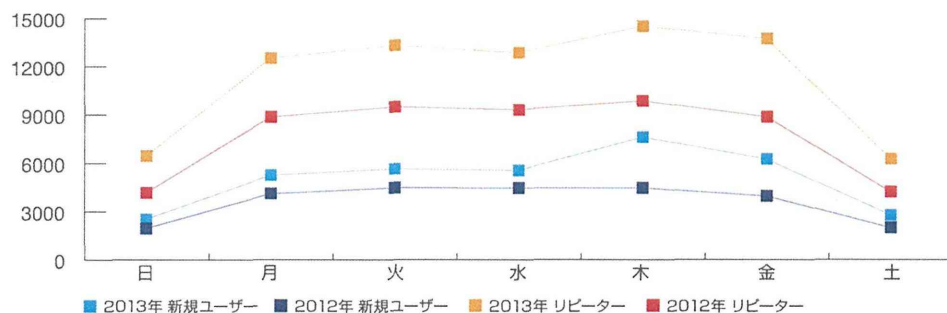
解析項目	利用状況		
	2013年	2012年	増減
1訪問あたりの平均閲覧ページ数	10.41	23.38	△12.97
平均サイト滞在時間	0:11:57	0:14:38	△0:02:41
直帰率	30.10%	37.26%	△7.16%

【傾向】 1訪問あたりの平均閲覧ページ数は5割以上減少したものの、平均サイト滞在時間は2分41秒(約18%)の減少にとどまった。また、直帰率は約7.1%の改善が見られた。

【考察】

新規ユーザー同様、1訪問あたりの平均閲覧ページ数は大きく減少しているが、1ページあたりの滞在時間は逆に長くなっている。また、直帰率は7%も減少しており、リニューアルによるカリキュラムの再編や、トップページの改変により、リピーターの興味が惹けるようになってきたと推察できる。

■曜日別アクセス状況

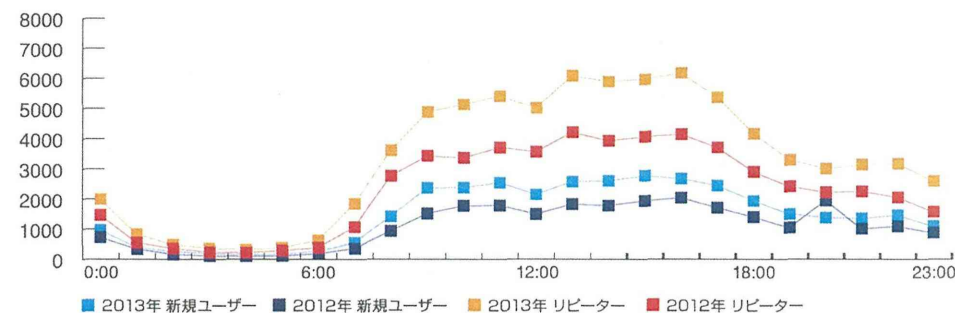


【傾向】 2012年は新規ユーザー、リピーター共に、木曜、金曜日に多くなる傾向であった。2013年はリピーターが同様の傾向だが、新規ユーザーについては平日の差異があまり見られなかった。

【考察】

土日、平日共に前年より増加しているものの、曜日による差異はみられない。ユーザーの属性や目的を考えると、土日のアクセス増加はこれ以上期待できないため、平日のアクセスアップに注力したい。

■時間帯別アクセス状況



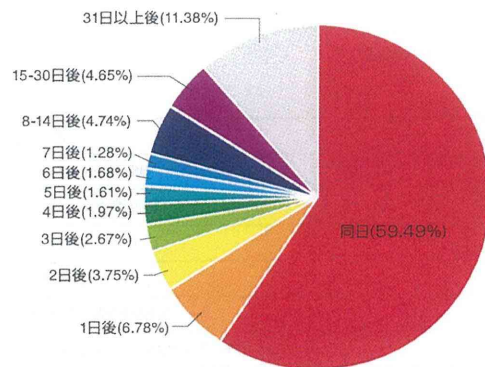
【傾向】 午前中は10～11時、午後は13～16時がピークとなっており、前年とほぼ同様の推移となった。

【考察】

曜日別アクセス状況同様、ユーザーの属性や目的を考えると、朝や夜間のアクセス増加は難しいが、今後はスマートフォン利用者もさらに多くなるため、通勤通学時のスマートフォン向けの施策をおこなうことで、この時間帯のアクセス数を更に増やせる余地があると考えられる。

リピーターの訪問頻度

訪問間隔	訪問数		
	2013年	2012年	比較
■ 同日	47,433	31,684	15,749
■ 1日後	5,406	4,078	1,328
■ 2日後	2,989	2,215	774
■ 3日後	2,132	1,580	552
■ 4日後	1,572	1,049	523
■ 5日後	1,282	933	349
■ 6日後	1,341	949	392
■ 7日後	1,020	662	358
■ 8-14日後	3,779	2,419	1,360
■ 15-30日後	3,705	2,421	1,281
■ 31-60日後	2,820	2,037	783
■ 61-120日後	2,287	1,809	478
■ 121-364日後	3,017	2,278	739
■ 365日以上後	945	722	223



【傾向】

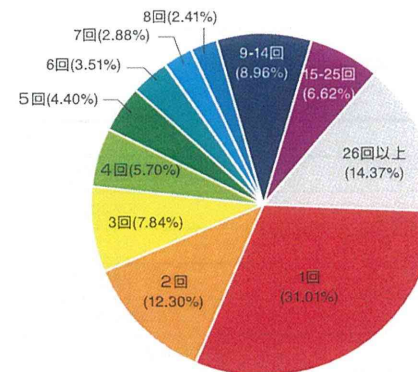
- ・同日中に再訪問するユーザーは60%
- ・1週間以内に再訪問するユーザーは80%
- ・1ヶ月以内に再訪問するユーザーは85%
- ・同日に再訪問するユーザーは前年比150%
- ・1ヶ月以内に再訪問するユーザーは前年比155%

【考察】

前回調査では、同日中に再訪するリピーターは全体の72%、1週間以内は87%、1ヶ月以内は93%となっており、短期間で再訪するリピーターユーザーは減少傾向である。再訪させるきっかけ(イベントやコンテンツ追加)を多くつくり、メールによる告知の間隔を短くし、頻繁にサイトにアクセスしてもらえる状況をつくりたいところ。

リピーターの訪問回数

訪問回数	訪問数		
	2013年	2012年	比較
■ 1回	35,837	25,536	10,301
■ 2回	14,212	9,671	4,541
■ 3回	9,065	6,141	2,924
■ 4回	6,585	4,419	2,166
■ 5回	5,089	3,371	1,718
■ 6回	4,056	2,702	1,354
■ 7回	3,323	2,179	1,144
■ 8回	2,784	1,808	976
■ 9-14回	10,355	6,402	3,953
■ 15-25回	7,656	4,577	3,079
■ 26-50回	5,729	3,418	2,311
■ 51-100回	3,153	2,488	665
■ 101-200回	1,791	2,193	△402
■ 201回以上	5,930	5,468	462



【傾向】

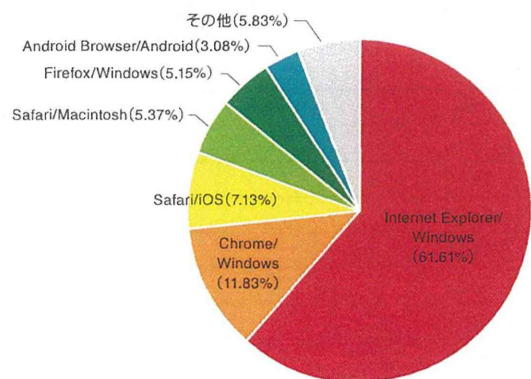
- ・1回が最も多く、次いで2回、9-14回が続く
- ・1~3回が全体の51%、それ以上は49%
- ・1回は前年比140%、9-14回以上は前年比162%

【考察】

いずれの訪問回数も前年に比べて増加しているが、前年は1~3回のユーザーが全体の40%、それ以上が60%を占めており、リピーターの訪問回数は少なくなっている傾向にある。少ない訪問頻度や回数で、ユーザーが目的を達成できていると考えることもできるが、頻繁にサイトにアクセスしてもらえる状況をつくりたいところ。

■ 新規ユーザーの閲覧環境(ブラウザ/OS)

ブラウザ/OS	セッション		
	2013年	2012年	増減
Internet Explorer/Windows	22,080	17,072	5,008
Chrome/Windows	4,240	2,278	1,962
Safari/iOS	2,556	1,055	1,501
Safari/Macintosh	1,923	1,590	333
Firefox/Windows	1,846	1,517	329
Android Browser/Android	1,105	741	364
その他	2,087	1,452	635



【傾向】

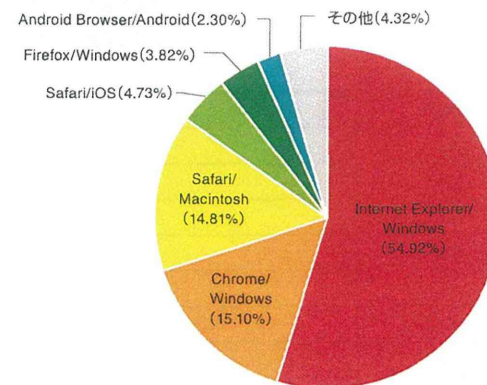
- ・上位3位はInternet Explorer/Windows、Chrome/Windows、Safari/iOS。
- ・Safari/Macintoshは5.37%で4位
- ・Internet Explorer/Windowsは前年比129%
- ・Safari/Macintoshは前年比121%

【考察】

新規ユーザー、リピーターともに、1位はInternet Explorer/Windows、2位はChrome/Windowsだが、3位は新規ユーザーはSafari/iOS、リピーターではSafari/Macintoshとなっており、リピーターにMacintosh利用者が多いのが特徴的。また、前回調査では、Internet Explorerが63%のシェアだったが、今回の調査ではやや減少し、かわりにChrome/Windowsが増加している。
また、新規ユーザーのSafari/iOSの利用者が前年比242%、Android Browser/Android利用者が

■ リピーターユーザーの閲覧環境(ブラウザ/OS)

ブラウザ/OS	セッション		
	2013年	2012年	増減
Internet Explorer/Windows	43,783	33,315	10,468
Chrome/Windows	12,042	4,387	7,655
Safari/Macintosh	11,809	11,499	310
Safari/iOS	3,771	1,483	2,288
Firefox/Windows	3,049	1,934	1,115
Android Browser/Android	1,837	871	966
その他	3,437	1,645	1,792



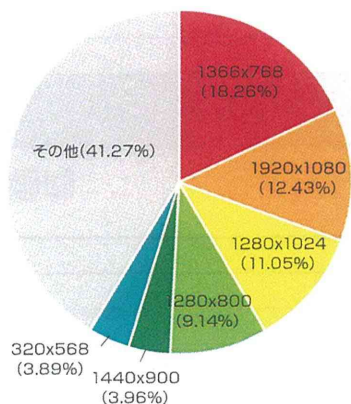
【傾向】

- ・上位3位はInternet Explorer/Windows、Chrome/Windows、Safari/Macintosh。
- ・Safari/Macintoshは14.81%で3位
- ・Internet Explorer/Windowsは前年比131%
- ・Safari/Macintoshは前年比103%

150%、さらにリピーターユーザーのAndroid Browser/Androidの利用者が211%となっており、スマートフォン、タブレットユーザー向けの対策が急務である。

■ 新規ユーザーの閲覧環境(画面解像度)

画面解像度	セッション		
	2013年	2012年	増減
■ 1366x768	6,545	4,048	2,497
■ 1920x1080	4,454	2,480	1,974
■ 1280x1024	3,959	3,231	728
■ 1280x800	3,275	3,739	△464
■ 1440x900	1,419	988	431
■ 320x568	1,394	195	1,199
■ その他	14,791	11,024	3,767



【傾向】

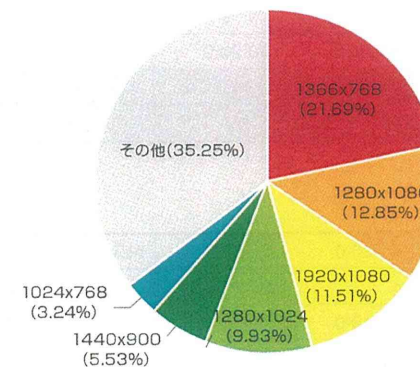
- ・上位3位は1366x768、1920x1080、1280x800
- ・1366x768は前年比162%
- ・1280x800は前年比88%
- ・320x568は前年比715%

【考察】

前回調査から、新規ユーザー、リピーターともに利用しているモニターの上位は変わらず、8:5や16:9などのワイドディスプレイが主流となっている。
1366×768や1280×800等、横幅はあるものの、縦の表示領域が狭いモニターでは、閲覧枠に収まらないコンテンツもあるため、レイアウトには注意が必要。
最近ではPC、スマホ、タブレット等、ディスプレイサイズの多様化にともない、ディスプレイ幅に合わせてペー

■ リピーターユーザーの閲覧環境(画面解像度)

画面解像度	セッション		
	2013年	2012年	増減
■ 1366x768	17,290	9,729	7,561
■ 1280x800	10,246	10,455	△209
■ 1920x1080	9,174	5,288	3,886
■ 1280x1024	7,919	6,379	1,540
■ 1440x900	4,411	3,085	1,326
■ 1024x768	2,584	2,913	△329
■ その他	28,104	17,285	10,819



【傾向】

- ・上位3位は1366x768、1280x1080、1920x1080
- ・1366x768は前年比178%
- ・1280x800は前年比98%

ジのレイアウトを動的に変化させる、レスポンスデザイン(Responsive Design)のサイトも多くなってきており、マルチデバイスに向けたユーザビリティの対応も視野に入れる必要がある。

■ 新規ユーザーのモバイル動向

順位	デバイス	セッション		平均ページビュー		平均滞在時間		直帰率	
		2013年	2012年	2013年	2012年	2013年	2012年	2013年	2012年
1	Apple iPhone	2,022	853	4.15	7.15	0:03:05	0:04:58	53.51%	50.14%
2	Apple iPad	1,045	566	8.65	16.04	0:07:15	0:04:35	35.69%	33.18%
3	DoCoMo SO-04D Xperia GX	61	-	6.61	-	0:04:25	-	49.18%	-
4	Apple iPod	52	19	6.1	6.02	0:07:31	0:02:54	48.08%	34.61%
5	DoCoMo SC-06D Galaxy SIII LTE	48	15	4.54	2.88	0:04:19	0:05:29	68.75%	51.16%
6	Fujitsu F-05D ARROWS X LTE F-05D	46	29	3.78	2.26	0:01:57	0:01:32	52.17%	57.33%
7	Samsung SC-02C Galaxy S II SC-02C for DoCoMo	40	54	4.22	12.51	0:04:23	0:08:51	47.50%	48.32%
8	Google Nexus 7	38	11	6.26	13.25	0:05:00	0:07:23	28.95%	15.80%
9	DoCoMo SO-02E Xperia Z	32	-	5.62	-	0:04:48	-	59.38%	-
10	DoCoMo SO-03D Xperia acro HD	32	14	4.25	4.14	0:06:34	0:07:49	40.62%	65.48%

■ リピーターのモバイル動向

順位	デバイス	セッション		平均ページビュー		平均滞在時間		直帰率	
		2013年	2012年	2013年	2012年	2013年	2012年	2013年	2012年
1	Apple iPad	1,971	890	7.62	15.17	0:08:05	0:10:58	45.66%	46.17%
2	Apple iPhone	1,954	852	6.33	13.49	0:05:53	0:10:11	54.76%	48.77%
3	KDDI IS12S acro HD IS12S	208	31	2.33	6.51	0:04:21	0:06:41	67.79%	27.18%
4	DoCoMo SC-06D Galaxy SIII LTE	137	14	2.97	3.02	0:02:29	0:02:40	83.21%	47.87%
5	DoCoMo SO-03D Xperia acro HD	124	9	4.00	3.42	0:07:53	0:01:49	56.45%	89.58%
6	DoCoMo F-04E Arrows V F-04E	101	-	2.04	-	0:01:13	-	93.07%	-
7	DoCoMo SO-01E Xperia AX	86	-	2.56	-	0:05:04	-	61.63%	-
8	Google Nexus 7	68	29	10.69	10.3	0:09:21	0:05:27	33.82%	29.04%
9	Sony SonySO-03E Xperia Tablet Z LTE	60	-	4.68	-	0:05:39	-	71.67%	-
10	DoCoMo SO-04D Xperia GX	57	9	2.86	1.22	0:02:35	0:00:55	75.44%	88.89%

【傾向】

- ・新規ユーザーではiPhone、iPad、リピーターではiPad、iPhoneの順が多い
- ・iPhoneは新規ユーザーで前年比237%、リピーターは前年比229%のセッション
- ・Apple iPadは新規ユーザーで前年比185%、リピーターは前年比221%のセッション

【考察】

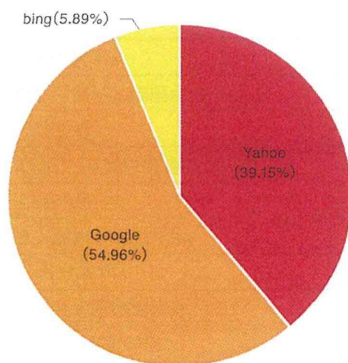
前回調査とあまり機種種のラインナップに変動はないが、iPhone、iPadの利用者が急激に増加している。しかし、平均ページビューはPCで10ページ、モバイルでは5ページ、平均滞在時間はPCで10分、モバイルで5分、直帰率はPCで30%、モバイルで48%前後となっており、iPadが唯一健闘しているものの、あきらかに使い勝手の悪さゆえの結果となった。モバイル対応は今後の最重要課題であると思われる。

■新規ユーザーのアクセス元

アクセス元	セッション			平均ページビュー		
	2013年	2012年	増減	2013年	2012年	増減
ノーリファラー	30,310	15,921	14,389	9.58	25.445	△ 15.87
参照サイト	5,241	3,990	1,251	9.6	27.57	△ 17.97
検索サイト	12,672	5,794	6,878	13.68	10.57	3.11

■新規ユーザーが利用している検索サイト

検索エンジン	セッション			平均ページビュー		
	2013年	2012年	増減	2013年	2012年	増減
yahoo	4,893	2,027	2,866	14.66	11.04	3.62
google	6,868	2,916	3,952	12.33	8.43	3.90
bing	736	808	△ 72	15.18	15.64	△ 0.46



【傾向】

- ・アクセス元の比率は、ノーリファラー63%、検索サイト26%、参照サイト11%の順
- ・ノーリファラーは前年比190%
- ・検索サイトは前年比219%
- ・検索サイトの利用では、Googleが全体の55%で1位
- ・Googleは前年比236%、Yahooは前年比241%

【考察】

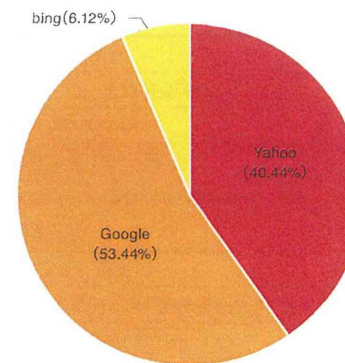
新規ユーザー、リピーターともにノーリファラー(ブックマークやURL直接入力)がもっとも多く、新規ユーザーに至っては検索サイトの割合が減り、ノーリファラー増加している。
 新規ユーザーのノーリファラーについては、ブックマークは考えづらいため、URL直接入力と考えられるが、大学や企業によってはセキュリティが厳しく設定されており、リファラーが残らないためノーリファラーになっていることも考えられる。

■リピーターのアクセス元

アクセス元	セッション			平均ページビュー		
	2013年	2012年	増減	2013年	2012年	増減
ノーリファラー	37,765	35,088	2,677	8.64	21.26	△ 12.62
参照サイト	11,780	9,369	2,411	9.12	28.32	△ 19.20
検索サイト	30,183	10,677	19,506	12.34	26.69	△ 14.35

■リピーターが利用している検索サイト

検索エンジン	セッション			平均ページビュー		
	2013年	2012年	増減	2013年	2012年	増減
yahoo	11,986	3,545	8,441	13.36	32.19	△ 18.83
google	15,840	4,688	11,152	11.30	24.45	△ 13.15
bing	1,814	2,342	△ 528	13.17	24.98	△ 11.81



【傾向】

- ・アクセス元の比率は、ノーリファラー47%、検索サイト38%、参照サイト15%の順
- ・ノーリファラーは前年比108%
- ・検索サイトは前年比283%
- ・検索サイトの利用では、Googleが53%で1位
- ・Googleは前年比338%、Yahooは前年比338%

検索サイトでは、新規ユーザー、リピーター共にGoogle利用者が50%以上を占めており、検索サイトからの流入者は、平均ページビューが多くなる傾向がある。

■新規ユーザーの参照元サイト

順位	参照元	セッション		平均ページビュー	
		2013年	2012年	2013年	2012年
1	学校法人順天堂	280	357	25.3	57.7
2	m.facebook.com	279	68	1.54	1.71
3	岡山大学医療系キャンパス	273	126	14.83	40.25
4	facebook.com	212	118	4.59	12.89
5	東京慈恵会医科大学	211	153	12.82	14.15
6	帝京大学	180	234	10.94	20.55
7	JCOG 日本臨床腫瘍研究グループ	131	120	7.56	9.48
8	北野病院	121	67	11.29	15.03
9	弘前大学大学院医学研究科	96	97	12.39	30.22
10	埼玉医科大学	94	128	16.21	44.62

【傾向】

- ・新規ユーザーのセッション上位3位は順天堂、m.facebook.com、岡山大学医療系キャンパス
- ・新規ユーザーの平均ページビュー上位3位は埼玉医科大学、岡山大学医療系キャンパス、東京慈恵会医科大学
- ・新規ユーザーのセッションが最も増えたのはm.facebook.comの前年比410%
- ・リピーターのセッション上位3位は弘前大学、COREがん臨床研究機構、facebook.com
- ・リピーターの平均ページビュー上位3位は埼玉医科大学、順天堂、帝京大学
- ・リピーターのセッションが最も増えたのは、岡山大学医療系キャンパスの前年比250%

■新規ユーザーのソーシャルネットワークからの参照

順位	ソーシャルネットワーク	セッション		平均ページビュー	
		2013年	2012年	2013年	2012年
1	Facebook	491	187	2.87	9.53
2	Twitter	5	8	17.4	1.26

【傾向】

- ・Facebookのセッションは新規ユーザーが前年比263%、リピーターでは前年比193%

■リピーターの参照元サイト

順位	参照元	セッション		平均ページビュー	
		2013年	2012年	2013年	2012年
1	弘前大学大学院医学研究科	788	935	5.61	11.59
2	岡山大学医療系キャンパス	729	292	13.61	17.67
3	秋田大学 大学院医学系研究科・医学部	665	997	4.58	33.17
4	学校法人順天堂	617	780	16.51	44.16
5	帝京大学	472	512	13.63	35.84
6	JCOG(日本臨床腫瘍研究グループ)	446	233	7.82	11.07
7	東京慈恵会医科大学	302	152	13.29	38.05
8	facebook.com	237	114	4.94	29.17
9	COREがん臨床研究機構	226	101	2.42	5.16
10	埼玉医科大学	204	353	21.94	50.16

【考察】

新規ユーザー、リピーターともに、facebookからの流入が急増しており、新規ユーザーではfacebookのモバイルサイトからの流入が、前年比410%となった。
 サイト内に設置した「いいね」ボタンの効果もあると思われる。また、施設では、順天堂、岡山大学、埼玉医科大学等、前回調査でも10位以内に入った施設が多くなっている。引き続き、利用施設には相互リンクをお願いし、多くの外部リンクを集めたい。

■リピーターのソーシャルネットワークからの参照

順位	ソーシャルネットワーク	セッション		平均ページビュー	
		2013年	2012年	2013年	2012年
1	Facebook	237	123	4.04	28.44
2	Twitter	18	3	4.39	1.84

【考察】

前回調査ではSNSからのアクセスが殆どない状況だったが、facebookは新規ユーザーで前年比263%、リピーターで前年比193%となり、SNSは完全に無視できない参照先となった。
 Facebookページの活用や、いいねを押した人の顔が表示されるFacepile、コメントが表示されるCommentsプラグイン等の導入を検討したい。

■ 新規ユーザーに見られているコンテンツと離脱率

順位	ページ名	ページビュー		離脱率	
		2013年	2012年	2013年	2012年
1	トップページ	66,078	88,128	21.39%	16.13%
2	講座一覧	53,674	7,049	12.37%	8.58%
3	臨床研究の基礎知識	21,460	2,878	4.23%	3.86%
4	ICR臨床研究入門: ログイン画面	20,592	2,667	5.50%	4.31%
5	ユーザー登録	14,643	2,113	5.85%	5.02%
6	コース: 1. 臨床研究概論	12,532	1,926	3.15%	2.96%
7	ログイン情報のリクエスト	9,505	1,177	3.22%	3.23%
8	2. 治療開発のための研究1: 臨床試験_章末テスト	6,259	815	4.07%	1.72%
9	1. 臨床研究概論【アンケート】	5,702	842	0.25%	0.12%
10	2. 治療開発のための研究1: 臨床試験... ※1	5,476	815	1.61%	1.72%
11	1. 臨床研究概論: 臨床研究概論	5,424	827	8.46%	9.67%
12	コース: 2. 治療開発のための研究1: 臨床試験	5,069	807	4.75%	3.84%
13	ICR臨床研究入門: 仮登録を受け付けました	4,713	680	2.67%	3.53%
14	用語集	4,576	659	21.79%	16.69%
15	全講座履修コース(推奨)	4,571	652	6.98%	6.75%
16	臨床研究者コース	4,038	549	6.27%	7.10%
17	2. 治療開発のための研究1: 臨床試験_アンケート	3,779	548	0.11%	0%
18	よくあるご質問	3,748	491	8.64%	8.15%
19	ICR臨床研究入門: ユーザー登録が完了しました	3,737	537	9.12%	8.01%
20	2. 治療開発のための研究1: 臨床試験... ※2	3,673	815	23.39%	1.72%

※1 2. 治療開発のための研究1: 臨床試験: 2. 治療開発のための研究1: 臨床試験_章末テスト
 ※2 2. 治療開発のための研究1: 臨床試験: 2. 治療開発のための研究1: 臨床試験

【傾向】

- ・新規ユーザー、リピーターともに上位4位までは同じページがランクイン
- ・トップページのページビューは、新規ユーザーが前年比75%、リピーターが前年比89%
- ・講座一覧のページビューは、新規ユーザーが前年比790%、リピーターが前年比592%
- ・2012年と比較し、トップページの離脱率は、新規ユーザーが5.26%増加、リピーターが1.00%増加
- ・2012年と比較し、講座一覧の離脱率は、新規ユーザーが3.79%増加、リピーターが2.21%増加

■ リピーターに見られているコンテンツと離脱率

順位	ページ名	ページビュー		離脱率	
		2013年	2012年	2013年	2012年
1	講座一覧	121,342	20,491	12.11%	9.90%
2	トップページ	114,836	129,709	24.09%	23.09%
3	臨床研究の基礎知識	37,507	5,843	2.87%	2.58%
4	ICR臨床研究入門: ログイン画面	25,974	4,232	6.56%	4.99%
5	コース: 1. 臨床研究概論	13,197	2,427	5.38%	4.04%
6	2. 治療開発のための研究1: 臨床試験_章末テスト	12,955	2,201	6.01%	4.54%
7	総合テスト	12,903	1,894	5.40%	4.54%
8	7. 生物統計学1: 仮説検定_章末テスト	12,544	2,078	2.83%	2.45%
9	2. 治療開発のための研究1: 臨床試験... ※3	11,360	1,938	2.74%	2.37%
10	4. 治療開発のための研究3: 治験_章末テスト	10,313	1,664	2.49%	2.34%
11	ログイン情報のリクエスト	10,087	1,600	3.59%	2.44%
12	1. 臨床研究概論: 総合テスト	9,979	1,562	1.54%	1.60%
13	9. 研究倫理と被験者保護_章末テスト	9,817	1,547	2.97%	2.78%
14	3. 治療開発のための研究2: 非臨床試験_章末テスト	9,557	1,546	1.98%	1.55%
15	6. 病気の原因を調べるための疫学研究... ※4	9,502	1,540	1.84%	1.30%
16	7. 生物統計学1: 仮説検定: 7. 生物統計... ※5	9,488	1,577	1.51%	1.40%
17	8. 生物統計学2: 交絡・ランダム化と因果推論_章末テスト	9,244	1,431	1.90%	1.96%
18	4. 治療開発のための研究3: 治験... ※6	8,455	1,344	1.49%	1.12%
19	全講座履修コース(推奨)	8,450	1,365	4.52%	3.74%
20	5. 病気の原因を調べるための疫学研... ※7	8,419	1,301	2.01%	1.31%

※3 2. 治療開発のための研究1: 臨床試験: 2. 治療開発のための研究1: 臨床試験_章末テスト
 ※4 6. 病気の原因を調べるための疫学研究2: コホート研究_章末テスト
 ※5 7. 生物統計学1: 仮説検定: 7. 生物統計学1: 仮説検定_章末テスト
 ※6 4. 治療開発のための研究3: 治験: 4. 治療開発のための研究3: 治験_章末テスト
 ※7 5. 病気の原因を調べるための疫学研究1: ケース・コントロール研究_章末テスト

【考察】

新規ユーザー、リピーターともに20位以内はほとんど臨床研究基礎知識講座内のページとなっている。今後は臨床研究基礎知識講座以外のページが上位にくるように注力したい。
 また、新規ユーザーのトップページのページビューは減ったものの、新規ユーザー、リピーターともにその他のページのページビューは増加しており、トップページに戻らなくてもページ移動ができています(サイト内に複数の導線が確保されているためと推測される)。
 離脱率がいずれのページも若干増えているが、概ね30%以下となっており、問題はないと思われる。

■ 新規ユーザーに見られているコンテンツと平均滞在時間

順位	ページ名	ページビュー		平均滞在時間	
		2013年	2012年	2013年	2012年
1	トップページ	66,078	88,128	0:00:55	0:00:48
2	講座一覧	53,674	7,049	0:00:44	0:00:39
3	臨床研究の基礎知識	21,460	2,878	0:00:24	0:00:21
4	ICR臨床研究入門: ログイン画面	20,592	2,667	0:00:27	0:00:25
5	ユーザー登録	14,643	2,113	0:01:55	0:01:50
6	コース: 1. 臨床研究概論	12,532	1,926	0:00:37	0:00:41
7	ログイン情報のリクエスト	9,505	1,177	0:00:29	0:00:37
8	2. 治療開発のための研究1: 臨床試験_章末テスト	6,259	815	0:03:35	0:00:23
9	1. 臨床研究概論【アンケート】	5,702	842	0:00:18	0:00:18
10	2. 治療開発のための研究1: 臨床試験... ^{※1}	5,476	815	0:00:20	0:00:23
11	1. 臨床研究概論: 臨床研究概論	5,424	827	0:03:36	0:03:30
12	コース: 2. 治療開発のための研究1: 臨床試験	5,069	807	0:00:46	0:00:56
13	ICR臨床研究入門: 仮登録を受け付けました	4,713	680	0:00:35	0:00:34
14	用語集	4,576	659	0:00:49	0:00:39
15	全講座履修コース(推奨)	4,571	652	0:00:27	0:00:27
16	臨床研究者コース	4,038	549	0:00:23	0:00:34
17	2. 治療開発のための研究1: 臨床試験_アンケート	3,779	548	0:00:13	0:00:12
18	よくあるご質問	3,748	491	0:00:47	0:00:50
19	ICR臨床研究入門: ユーザー登録が完了しました	3,737	537	0:00:24	0:00:24
20	2. 治療開発のための研究1: 臨床試験... ^{※2}	3,673	815	0:07:18	0:00:23

※1 2. 治療開発のための研究1: 臨床試験; 2. 治療開発のための研究1: 臨床試験_章末テスト

※2 2. 治療開発のための研究1: 臨床試験; 2. 治療開発のための研究1: 臨床試験

【傾向】

- ・2012年と比較し、トップページの平均滞在時間は、新規ユーザーが7秒、リピーターが10秒増加
- ・2012年と比較し、講座一覧の平均滞在時間は、新規ユーザー、リピーターともに5秒増加
- ・新規ユーザーで滞在時間が特に長いのは、「2. 治療開発のための研究1: 臨床試験: 2. 治療開発のための研究1: 臨床試験」で7分18秒
- ・リピーターで滞在時間が特に長いのは、「総合テスト」で4分28秒

■ リピーターに見られているコンテンツと平均滞在時間

順位	キーワード	ページビュー		平均滞在時間	
		2013年	2012年	2013年	2012年
1	講座一覧	121,342	20,491	0:00:52	0:00:47
2	トップページ	114,836	129,709	0:01:04	0:00:54
3	臨床研究の基礎知識	37,507	5,843	0:00:19	0:00:19
4	ICR臨床研究入門: ログイン画面	25,974	4,232	0:00:30	0:00:28
5	コース: 1. 臨床研究概論	13,197	2,427	0:00:47	0:00:45
6	2. 治療開発のための研究1: 臨床試験_章末テスト	12,955	2,201	0:03:58	0:03:58
7	総合テスト	12,903	1,894	0:04:28	0:04:54
8	7. 生物統計学1: 仮説検定_章末テスト	12,544	2,078	0:03:01	0:03:06
9	2. 治療開発のための研究1: 臨床試験... ^{※3}	11,360	1,938	0:00:25	0:00:26
10	4. 治療開発のための研究3: 治験_章末テスト	10,313	1,664	0:02:41	0:02:41
11	ログイン情報のリクエスト	10,087	1,600	0:00:30	0:00:35
12	1. 臨床研究概論: 総合テスト	9,979	1,562	0:00:16	0:00:16
13	9. 研究倫理と被験者保護_章末テスト	9,817	1,547	0:03:08	0:03:03
14	3. 治療開発のための研究2: 非臨床試験_章末テスト	9,557	1,546	0:01:47	0:01:52
15	6. 病気の原因を調べるための疫学研究... ^{※4}	9,502	1,540	0:01:48	0:01:45
16	7. 生物統計学1: 仮説検定: 7. 生物統計... ^{※5}	9,488	1,577	0:00:15	0:00:17
17	8. 生物統計学2: 交絡・ランダム化と因果推論_章末テスト	9,244	1,431	0:02:06	0:02:12
18	4. 治療開発のための研究3: 治験... ^{※6}	8,455	1,344	0:00:16	0:00:20
19	全講座履修コース(推奨)	8,450	1,365	0:00:26	0:00:26
20	5. 病気の原因を調べるための疫学研究... ^{※7}	8,419	1,301	0:02:11	0:02:16

※3 2. 治療開発のための研究1: 臨床試験; 2. 治療開発のための研究1: 臨床試験_章末テスト

※4 6. 病気の原因を調べるための疫学研究2: コホート研究_章末テスト

※5 7. 生物統計学1: 仮説検定: 7. 生物統計学1: 仮説検定_章末テスト

※6 4. 治療開発のための研究3: 治験; 4. 治療開発のための研究3: 治験_章末テスト

※7 5. 病気の原因を調べるための疫学研究1: ケース・コントロール研究_章末テスト

【考察】

前年と比べ、どのページも滞在時間にほぼ変化は見られないが、章末テストが2分以上、「2. 治療開発のための研究1: 臨床試験: 2. 治療開発のための研究1: 臨床試験」で7分以上滞在時間が増加している。テストページについては、問題ないものと思われるが、講義ページでは動画再生等でエラーが発生していないか、一応の確認が必要と思われる。

■新規ユーザーに見られているコンテンツと直帰率

順位	ページ名	ページビュー		直帰率	
		2013年	2012年	2013年	2012年
1	トップページ	66,078	88,128	28.97%	16.21%
2	講座一覧	53,674	7,049	40.98%	52.71%
3	臨床研究の基礎知識	21,460	2,878	22.13%	25.00%
4	ICR臨床研究入門: ログイン画面	20,592	2,667	28.78%	17.65%
5	ユーザー登録	14,643	2,113	28.66%	33.33%
6	コース: 1. 臨床研究概論	12,532	1,926	24.00%	0.00%
7	ログイン情報のリクエスト	9,505	1,177	26.56%	25.00%
8	2. 治療開発のための研究1: 臨床試験_章末テスト	6,259	815	15.00%	0.00%
9	1. 臨床研究概論【アンケート】	5,702	842	0.00%	0.00%
10	2. 治療開発のための研究1: 臨床試験... ^{※1}	5,476	815	0.00%	0.00%
11	1. 臨床研究概論: 臨床研究概論	5,424	827	40.00%	100.00%
12	コース: 2. 治療開発のための研究1: 臨床試験	5,069	807	11.11%	0.00%
13	ICR臨床研究入門: 仮登録を受け付けました	4,713	680	100.00%	0.00%
14	用語集	4,576	659	63.50%	63.33%
15	全講座履修コース(推奨)	4,571	652	38.30%	37.50%
16	臨床研究者コース	4,038	549	42.65%	66.67%
17	2. 治療開発のための研究1: 臨床試験_アンケート	3,779	548	0.00%	0.00%
18	よくあるご質問	3,748	491	59.26%	77.78%
19	ICR臨床研究入門: ユーザー登録が完了しました	3,737	537	29.43%	23.81%
20	2. 治療開発のための研究1: 臨床試験... ^{※2}	3,673	815	20.00%	0.00%

※1 2. 治療開発のための研究1: 臨床試験: 2. 治療開発のための研究1: 臨床試験_章末テスト
 ※2 2. 治療開発のための研究1: 臨床試験: 2. 治療開発のための研究1: 臨床試験

【傾向】

- ・新規ユーザーで直帰率が特に高いのは、「用語集」で63.50%
- ・リピーターで直帰率が特に高いのは、「講座一覧」で39.54%
- ・2012年と比較し、トップページの直帰率は、新規ユーザーが12.76%増加、リピーターが3.97%減少
- ・2012年と比較し、講座一覧の直帰率は、新規ユーザーが11.37%減少、リピーターが8.53%減少

■リピーターに見られているコンテンツと直帰率

順位	キーワード	ページビュー		直帰率	
		2013年	2012年	2013年	2012年
1	講座一覧	121,342	20,491	39.54%	48.07%
2	トップページ	114,836	129,709	36.05%	40.02%
3	臨床研究の基礎知識	37,507	5,843	17.41%	12.38%
4	ICR臨床研究入門: ログイン画面	25,974	4,232	30.74%	28.11%
5	コース: 1. 臨床研究概論	13,197	2,427	34.65%	22.73%
6	2. 治療開発のための研究1: 臨床試験_章末テスト	12,955	2,201	8.25%	2.94%
7	総合テスト	12,903	1,894	9.61%	1.92%
8	7. 生物統計学1: 仮説検定_章末テスト	12,544	2,078	8.29%	3.70%
9	2. 治療開発のための研究1: 臨床試験... ^{※3}	11,360	1,938	9.09%	0.00%
10	4. 治療開発のための研究3: 治験_章末テスト	10,313	1,664	4.59%	0.00%
11	ログイン情報のリクエスト	10,087	1,600	30.09%	17.14%
12	1. 臨床研究概論: 総合テスト	9,979	1,562	4.44%	8.33%
13	9. 研究倫理と被験者保護_章末テスト	9,817	1,547	14.63%	10.00%
14	3. 治療開発のための研究2: 非臨床試験_章末テスト	9,557	1,546	5.68%	0.00%
15	6. 病気の原因を調べるための疫学研究... ^{※4}	9,502	1,540	4.00%	10.00%
16	7. 生物統計学1: 仮説検定: 7. 生物統計... ^{※5}	9,488	1,577	7.89%	0.00%
17	8. 生物統計学2: 交絡・ランダム化と因果推論_章末テスト	9,244	1,431	1.45%	7.69%
18	4. 治療開発のための研究3: 治験... ^{※6}	8,455	1,344	4.65%	0.00%
19	全講座履修コース(推奨)	8,450	1,365	22.03%	14.63%
20	5. 病気の原因を調べるための疫学研... ^{※7}	8,419	1,301	9.41%	0.00%

※3 2. 治療開発のための研究1: 臨床試験: 2. 治療開発のための研究1: 臨床試験_章末テスト
 ※4 6. 病気の原因を調べるための疫学研究2: コホート研究_章末テスト
 ※5 7. 生物統計学1: 仮説検定: 7. 生物統計学1: 仮説検定_章末テスト
 ※6 4. 治療開発のための研究3: 治験: 4. 治療開発のための研究3: 治験_章末テスト
 ※7 5. 病気の原因を調べるための疫学研究1: ケース・コントロール研究_章末テスト

【考察】

トップページでの直帰率が新規ユーザーで増加したのに対し、リピーターでは減少。リピーターの目的は再度の受講と考えると、ログインへの導線はうまくいっていると思われる。一方、新規ユーザーは修了証取得が目的と考えると、修了証取得するための情報表示や導線がわかりづらい可能性がある。講座一覧ページは、リピーターの直帰率ではトップとなっているが、前年より8.5%減少しており、新規ユーザーも11.37%減少と、改善がみられた。尚、用語集での直帰率が高いのは、言葉の意味を求めて流入したユーザーであるため、あまり気にする必要はない。