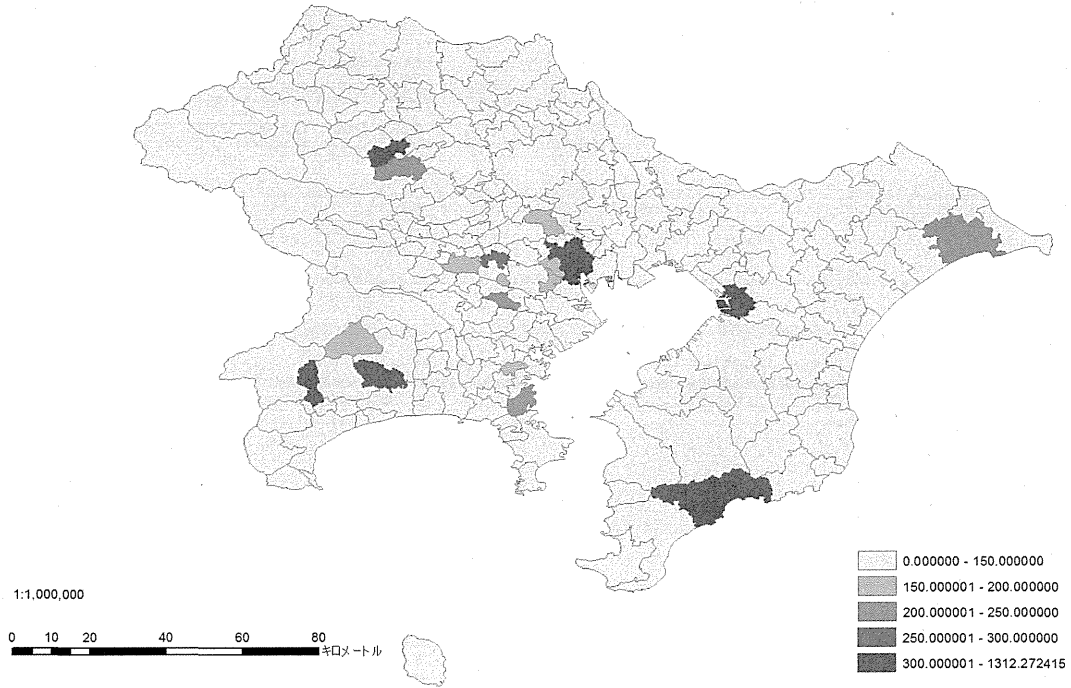
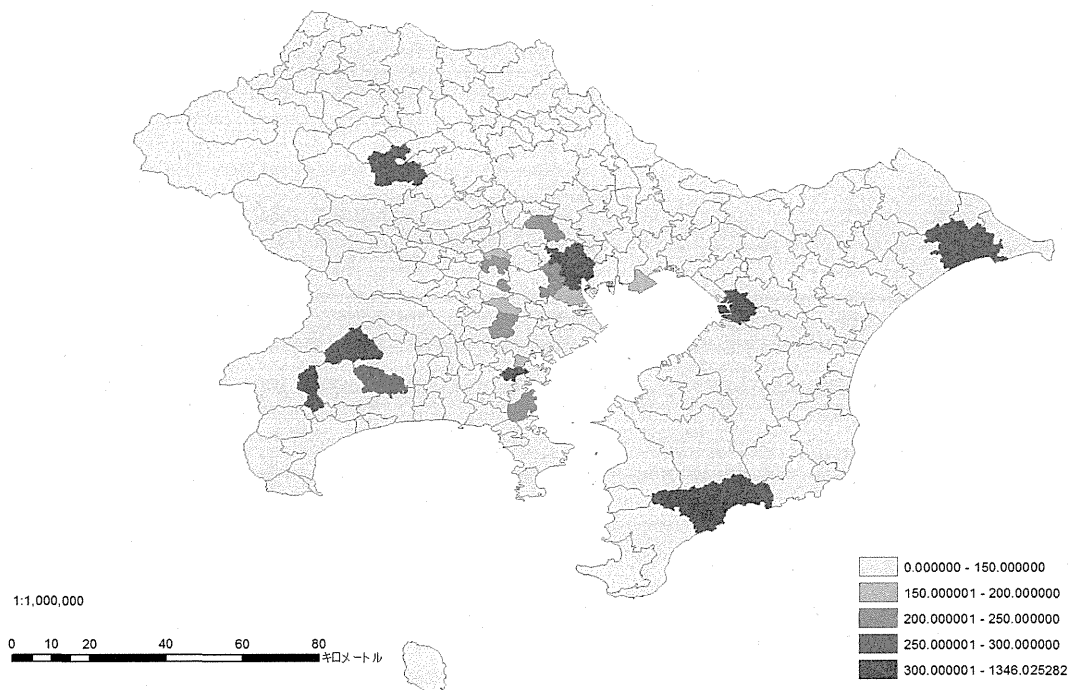


		n	平均	標準偏差	最大	75パーセ ンタイル	50パーセ ンタイル	25パーセ ンタイル	最小
その他のCT装置台数	1台	1,821	38.6	27.2	193.9	52.9	33.5	18.9	2.7 p < 0.05
	2台	142	52.3	16.7	137.3	61.7	49.8	42.6	29.4
MRI(1.5以上)装置台数	1台	19,591	24.8	21.6	195.0	30.7	19.0	11.3	1.6 p < 0.05
	2台	9,795	26.6	21.3	202.2	34.9	19.9	12.3	3.9
	3台	2,104	38.1	23.6	153.3	50.5	36.5	18.3	5.6
	4台	1,395	39.1	25.0	211.9	50.5	33.8	16.2	5.8
	5台	499	54.6	21.9	168.4	61.6	52.1	40.9	29.9
	6台	217	56.7	18.5	152.8	61.9	54.7	49.0	32.9
MRI(1.5未満)装置台数	1台	4,853	23.6	20.2	193.9	28.4	18.7	9.6	1.9 p < 0.05
	2台	1,154	19.8	13.1	93.4	31.2	10.6	10.6	7.7
3D画像処理有無	あり	26,552	27.6	22.9	211.9	37.0	20.6	12.0	1.6 p < 0.05
	なし	13,484	24.5	20.7	193.9	29.9	19.6	10.9	1.9
冠動脈CT有無	あり	21,365	28.8	23.6	211.9	39.1	22.1	12.2	2.2 p < 0.05
	なし	18,671	23.9	20.3	193.9	30.0	18.5	10.9	1.6
帝王切開の有無	あり	23,479	28.4	22.6	211.9	37.1	22.5	12.2	3.9 p < 0.05
	なし	16,557	23.9	21.6	193.9	30.5	17.7	9.7	1.6
X線シミュレータ装置台数	1台	9,617	33.1	25.5	211.9	48.9	29.4	12.2	5.6 p < 0.05
	2台	7	96.1	24.2	143.6	112.9	84.1	78.6	78.6
CTシミュレータ装置台数	1台	16,413	32.1	24.3	211.9	45.6	24.9	15.0	3.9 p < 0.05
	2台	1,209	25.2	19.4	170.5	37.0	15.9	10.6	10.6
	4台	415	35.2	23.6	162.6	47.0	24.1	17.2	17.2
放射線治療計画装置装置台数	1台	14,466	27.0	21.1	211.9	36.5	20.3	12.2	4.5 p < 0.05
	2台	2,448	22.5	19.6	168.4	24.9	19.6	9.6	3.9
	3台	1,773	50.8	29.5	176.2	67.6	52.2	33.3	6.7
	4台	1,498	39.0	22.9	140.8	52.8	33.8	29.7	5.8
	5台	63	59.1	20.1	133.0	55.6	53.8	48.3	41.1
	6台	549	38.5	23.0	162.6	51.2	31.6	18.8	17.2
	7台	215	56.2	17.5	139.7	61.9	54.6	49.0	32.9
	8台	137	44.7	16.4	93.0	52.7	43.7	33.9	23.0
	9台	134	51.8	23.5	152.8	56.9	49.3	38.1	27.1
	10台	4	126.0	13.5	134.3	134.3	131.7	117.6	106.0
	15台	120	64.9	21.5	149.0	68.6	61.1	55.4	38.8
リニアック装置台数	1台	11,712	25.9	20.8	202.2	33.1	19.6	12.2	4.5 p < 0.05
	2台	5,390	42.1	26.1	211.9	55.6	44.3	27.4	5.6
	3台	614	54.8	21.9	163.7	61.5	51.2	41.8	23.0
	4台	580	40.2	24.5	162.6	52.5	31.6	23.5	17.2
ガンマナイフ装置台数	1台	798	52.6	27.2	211.9	62.9	49.2	35.9	7.1
RALS装置台数	1台	7,672	38.1	26.1	190.5	53.8	33.8	12.2	5.6
IMRT有無	あり	5,508	47.2	26.3	176.2	58.3	45.6	31.6	5.8 p < 0.05
	なし	34,528	23.2	19.6	211.9	29.4	18.3	10.9	1.6
特定機能病院	該当あり	2,748	46.0	23.8	211.9	56.2	45.1	32.2	5.8 p < 0.05
	該当なし	37,288	25.1	21.5	202.2	31.8	19.0	11.2	1.6
地域医療支援	該当あり	7,608	27.9	24.6	202.2	38.8	15.3	9.6	5.4 p < 0.05
	該当なし	32,428	26.2	21.7	211.9	33.8	20.9	11.8	1.6
災害拠点	該当あり	16,599	29.8	23.7	211.9	42.4	22.5	12.0	3.9 p < 0.05
	該当なし	23,437	24.2	20.9	195.0	30.2	18.9	11.0	1.6
開放型	該当あり	8,769	27.8	23.6	202.2	33.3	19.6	15.0	6.2 p < 0.05
	該当なし	31,267	26.2	21.9	211.9	34.5	20.9	11.2	1.6
在宅療養支援	該当あり	735	16.5	13.8	125.0	16.3	15.0	10.3	2.9 p < 0.05
	該当なし	39,301	26.7	22.4	211.9	34.6	20.6	11.7	1.6

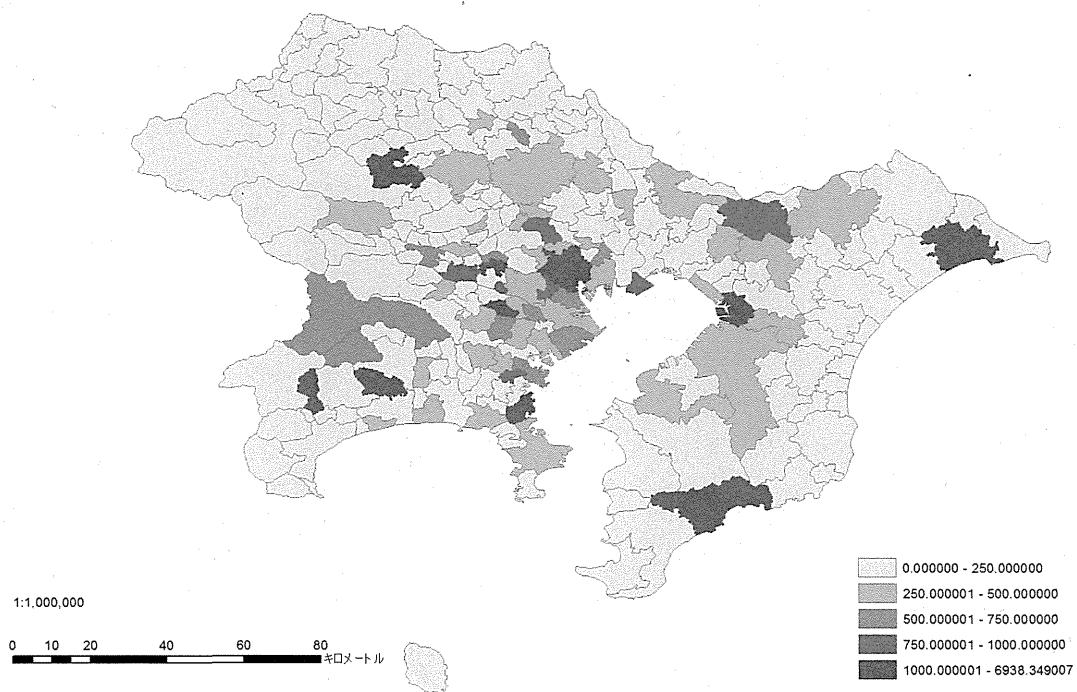
参考図 1-1 人口あたり医師数の分布（医療機関勤務医 20~30 代－全人口、2010 年）



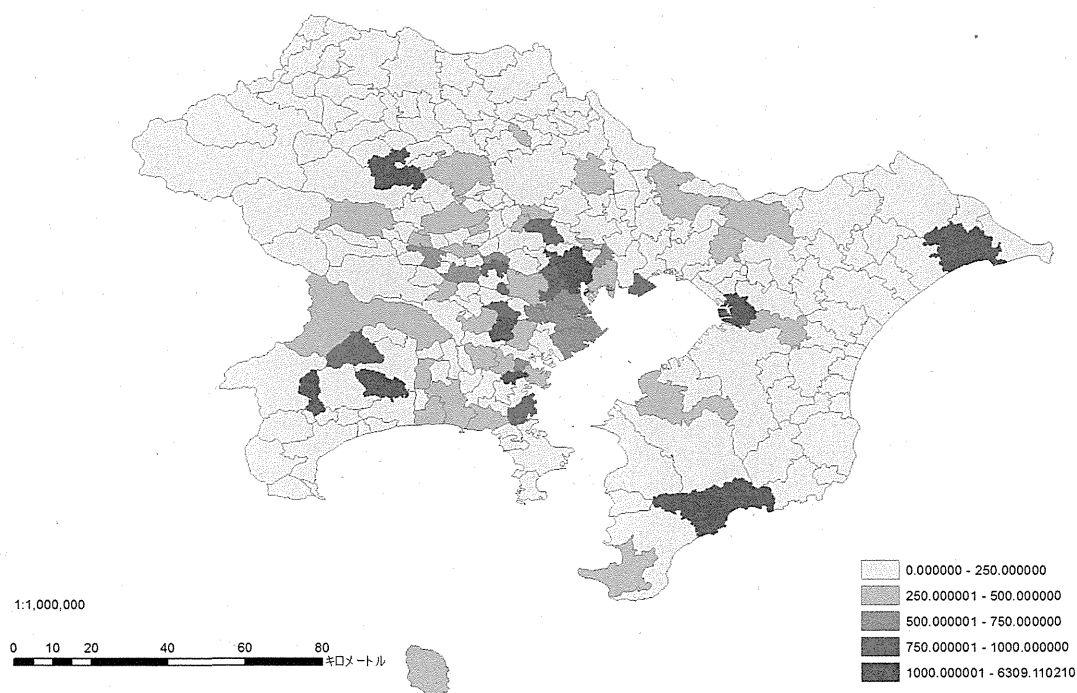
参考図 1-2 人口あたり医師数の分布（医療機関勤務医 20~30 代－全人口、2020 年）



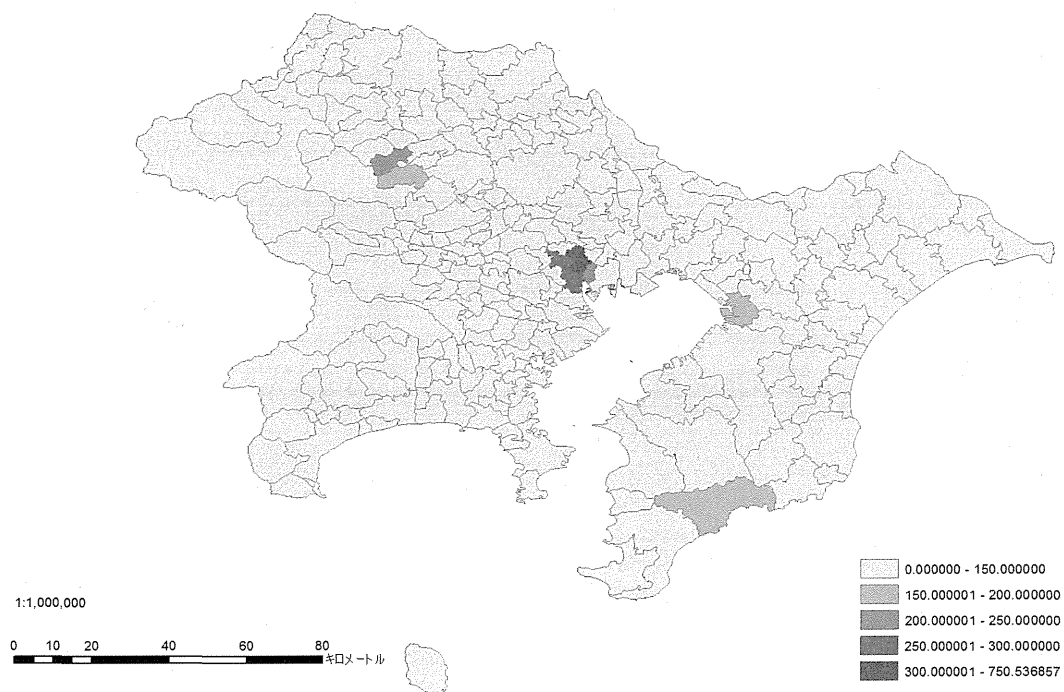
参考図 1-3 人口あたり医師数の分布（医療機関勤務医 20~30代-65歳以上人口、2010年）



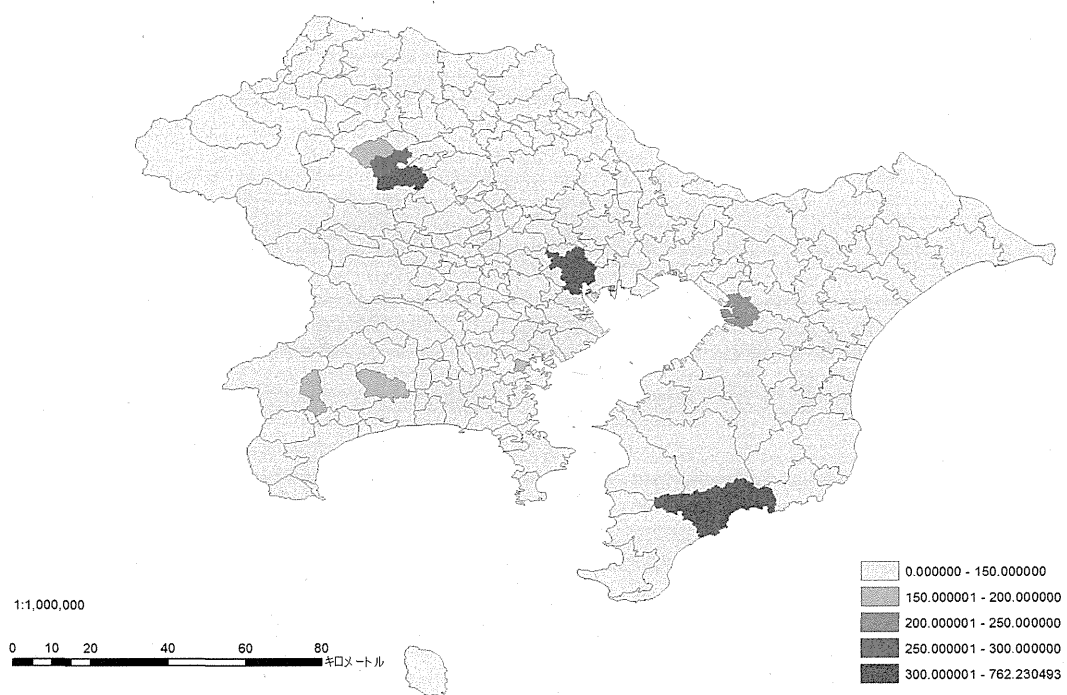
参考図 1-4 人口あたり医師数の分布（医療機関勤務医 20~30代-65歳以上人口、2020年）



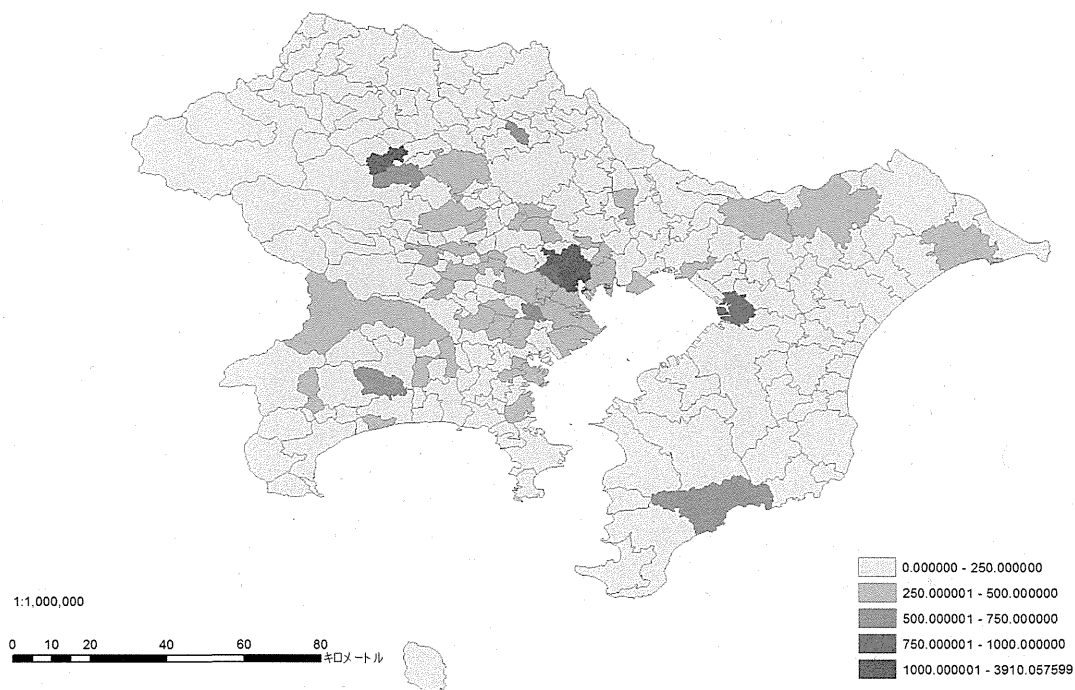
参考図 1-5 人口あたり医師数の分布（医療機関勤務医 40 代－全人口、2010 年）



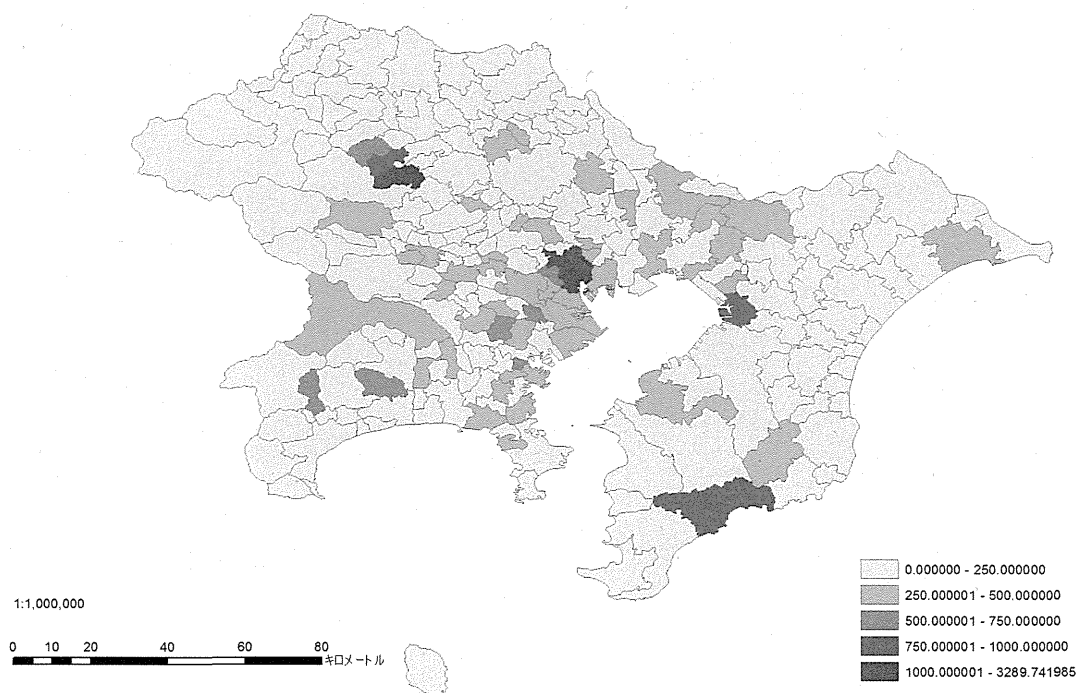
参考図 1-6 人口あたり医師数の分布（医療機関勤務医 40 代－全人口、2020 年）



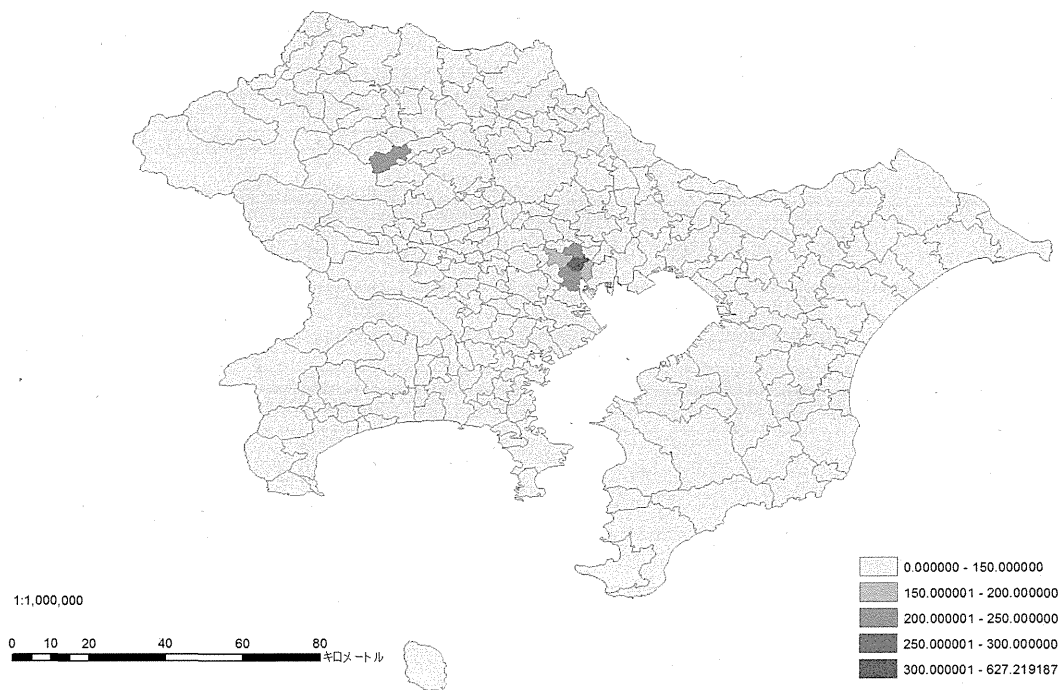
参考図 1-7 人口あたり医師数の分布（医療機関勤務医 40代-65歳以上人口、2010年）



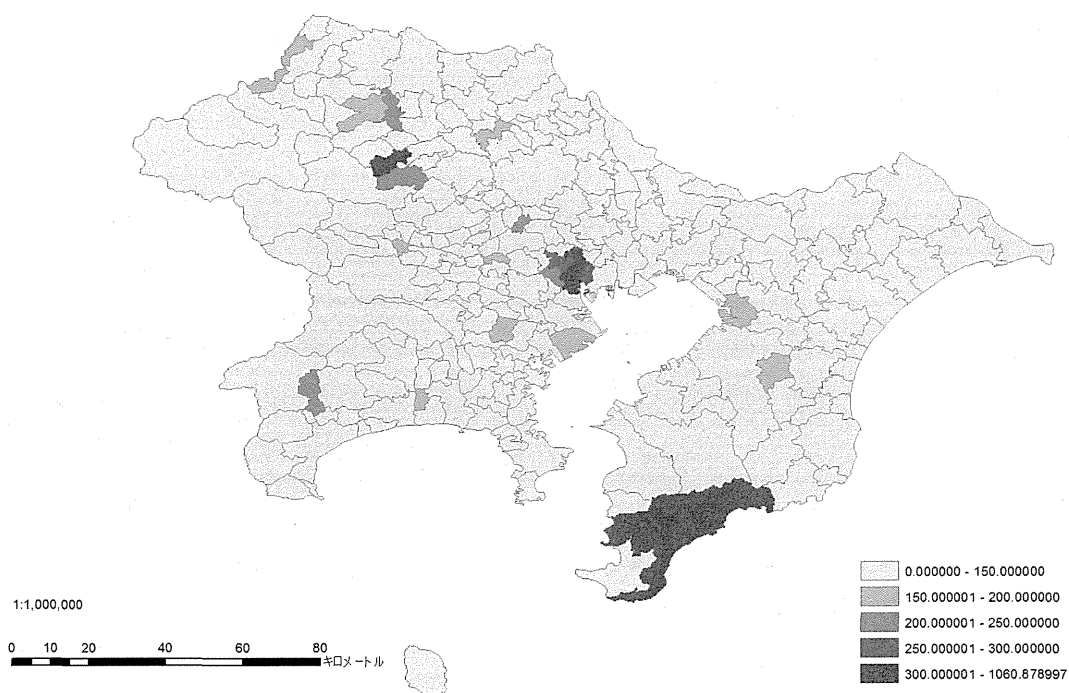
参考図 1-8 人口あたり医師数の分布（医療機関勤務医 40代-65歳以上人口、2020年）



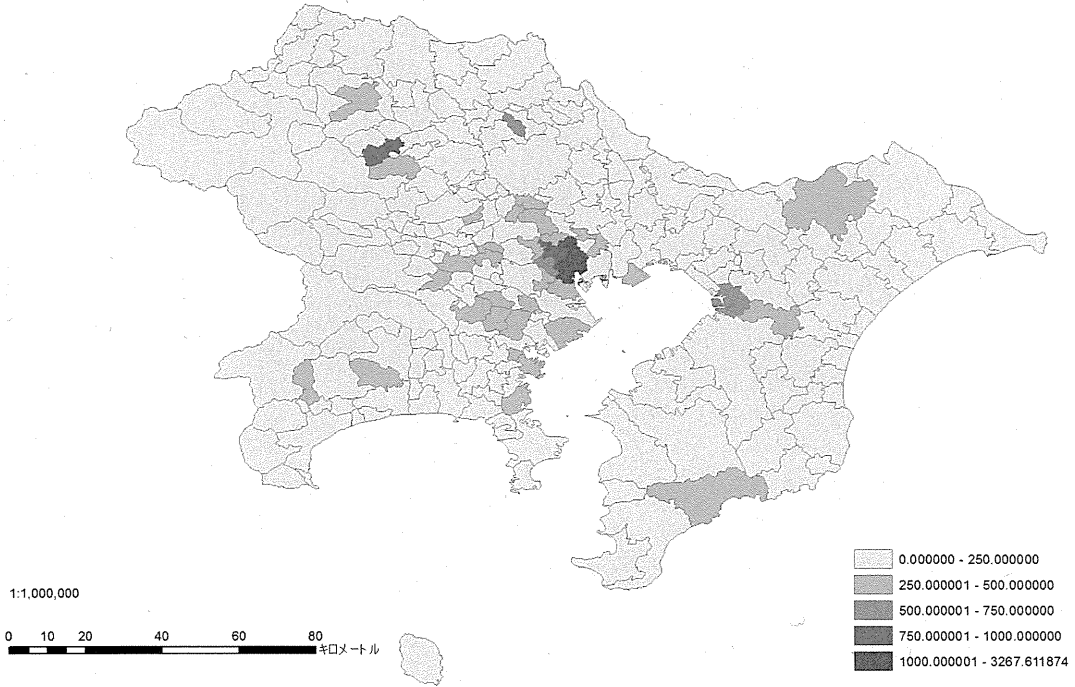
参考図 1-9 人口あたり医師数の分布（医療機関勤務医 50 代－全人口、2010 年）



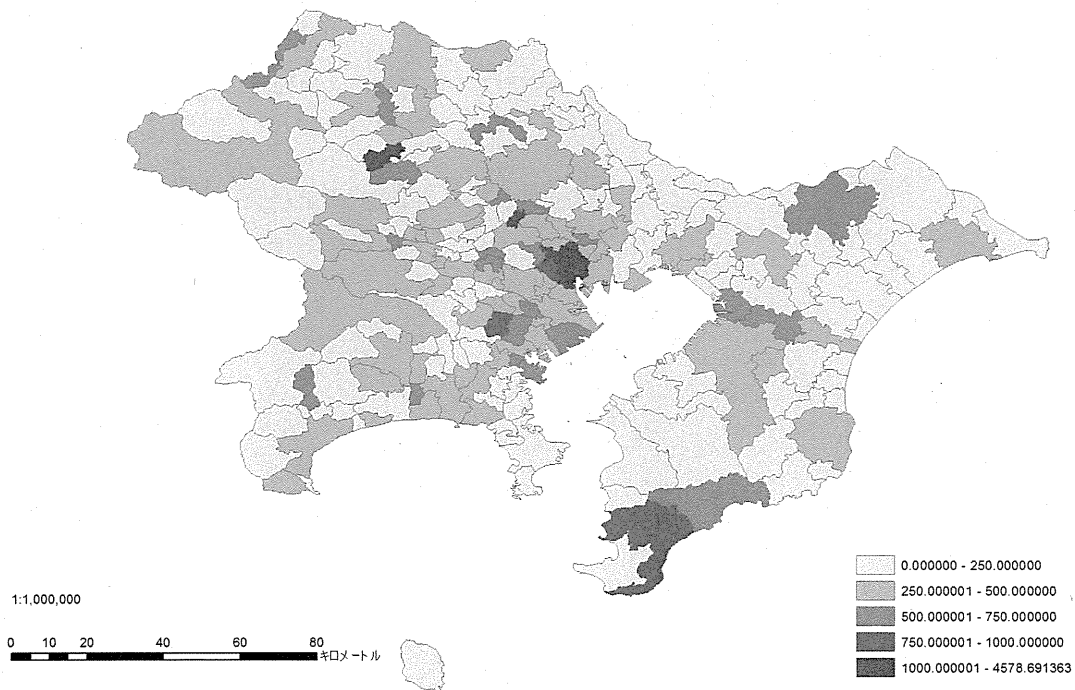
参考図 1-10 人口あたり医師数の分布（医療機関勤務医 50 代－全人口、2020 年）



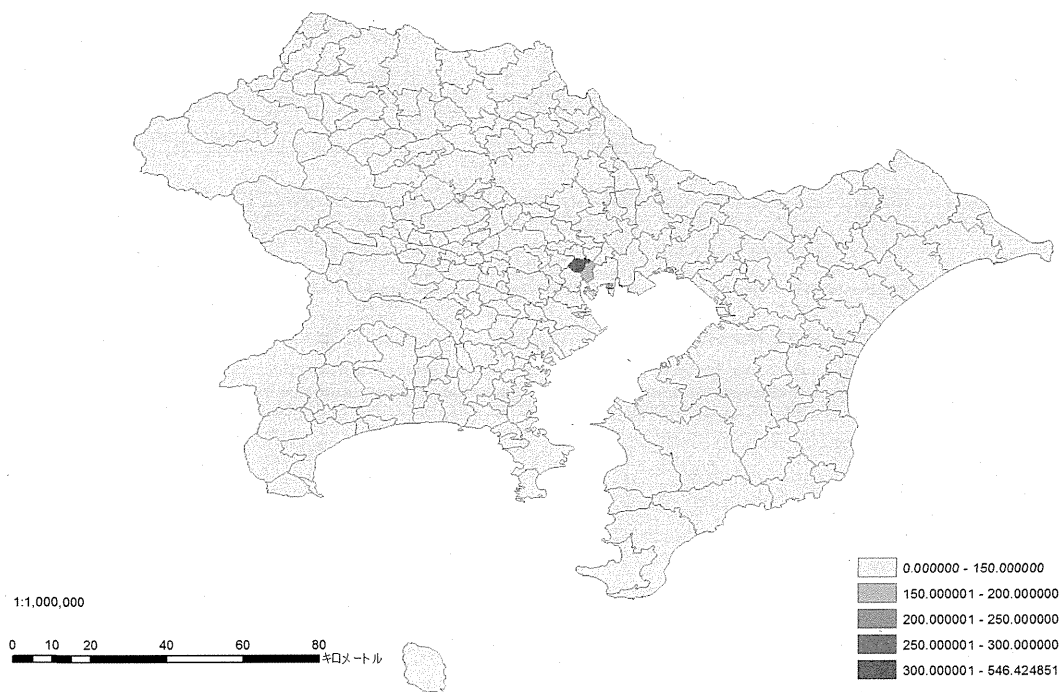
参考図 1-11 人口あたり医師数の分布（医療機関勤務医 50代-65歳以上人口、2010年）



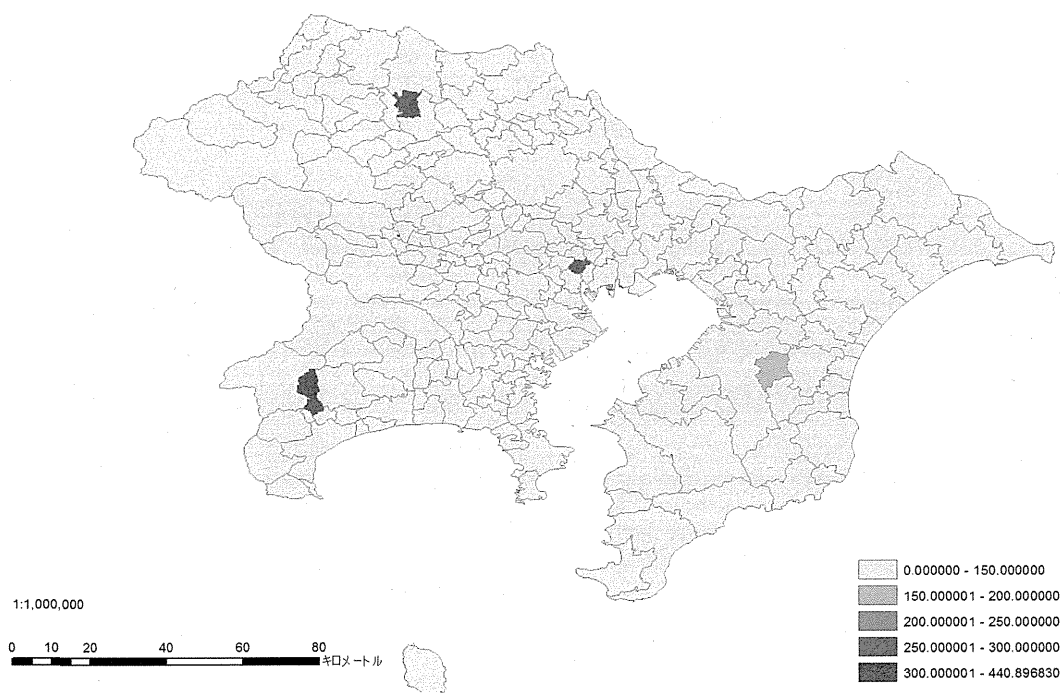
参考図 1-12 人口あたり医師数の分布（医療機関勤務医 50代-65歳以上人口、2020年）



参考図 1-13 人口あたり医師数の分布 (医療機関勤務医 60 代以上—全人口、2010 年)

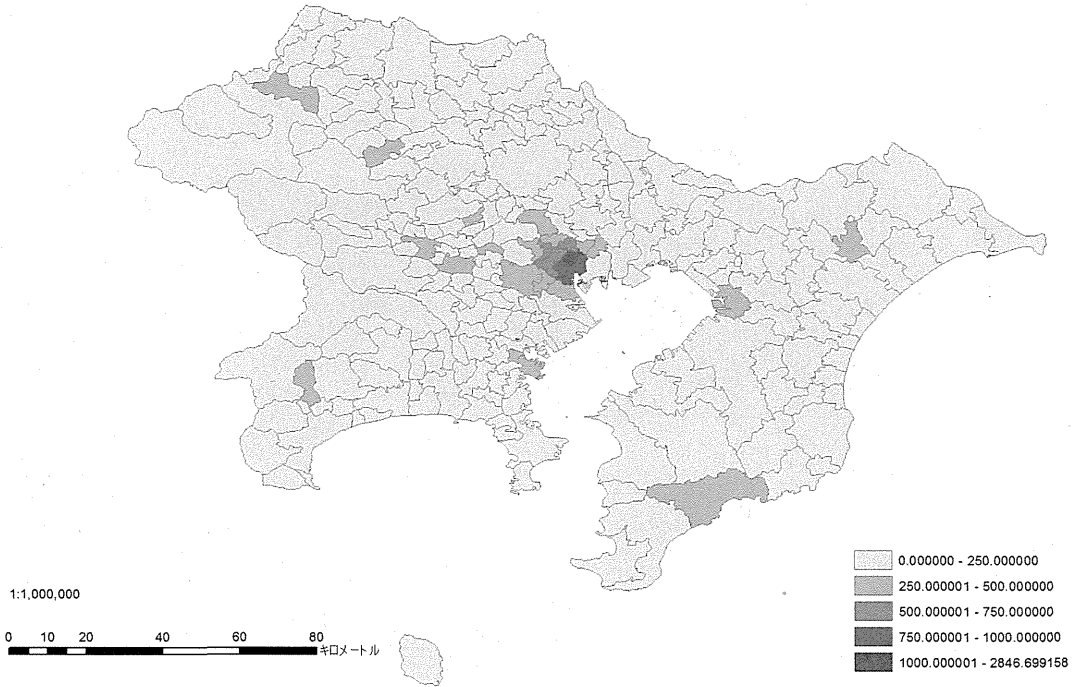


参考図 1-14 人口あたり医師数の分布 (医療機関勤務医 60 代以上—全人口、2020 年)

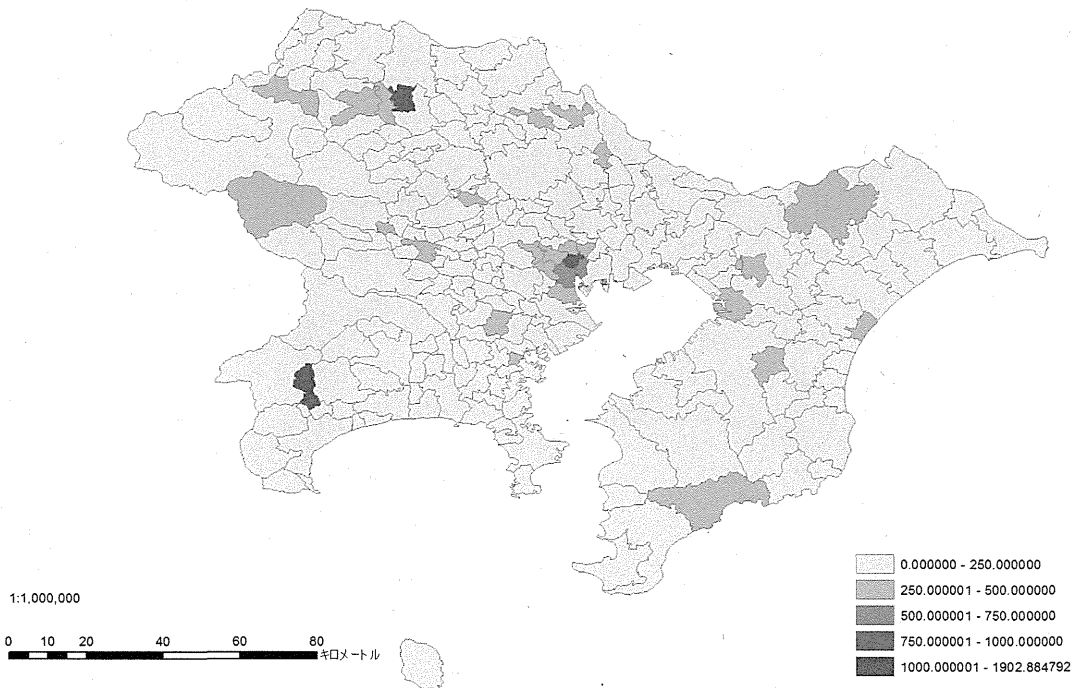




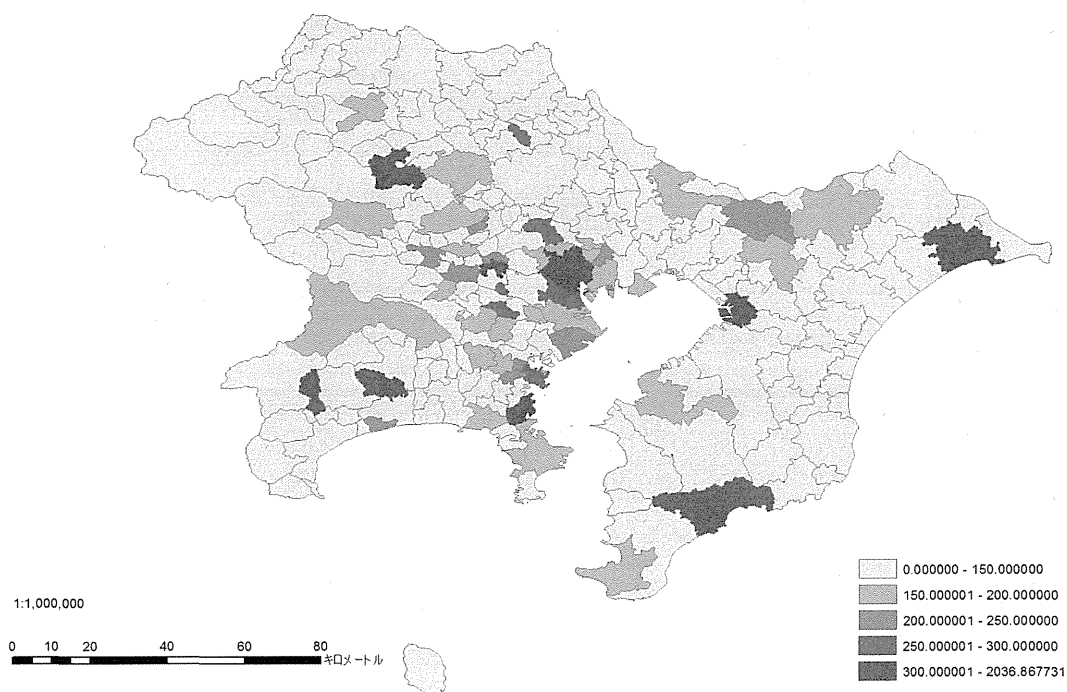
参考図 1-15 人口あたり医師数の分布（医療機関勤務医 60 代以上－65 歳以上人口、2010 年）



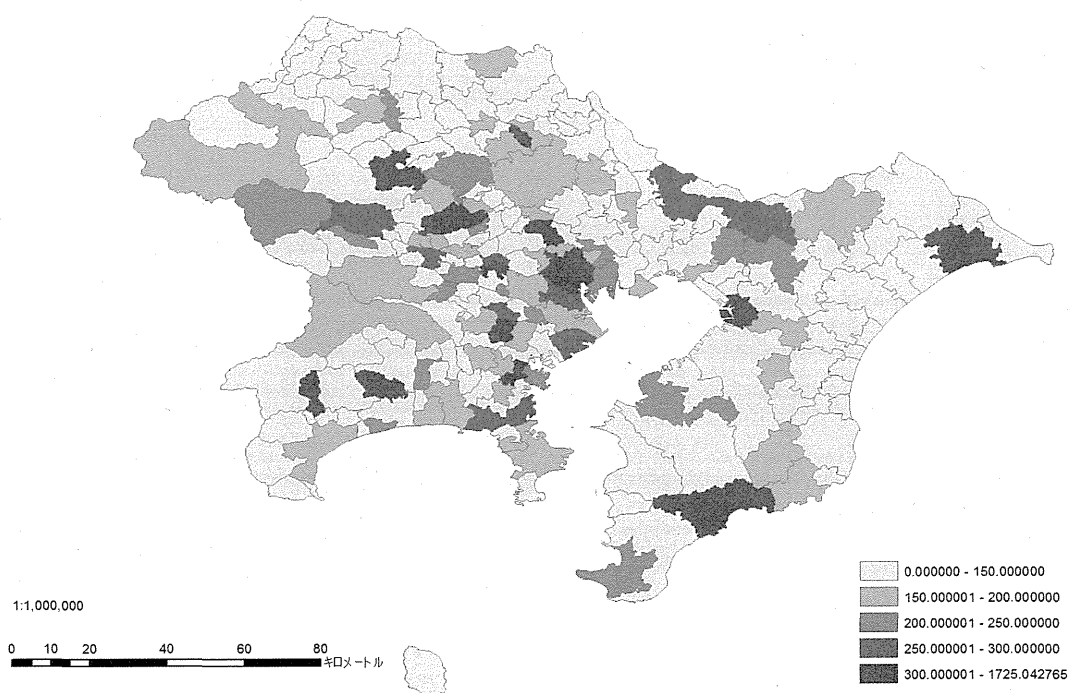
参考図 1-16 人口あたり医師数の分布（医療機関勤務医 60 代以上－65 歳以上人口、2020 年）



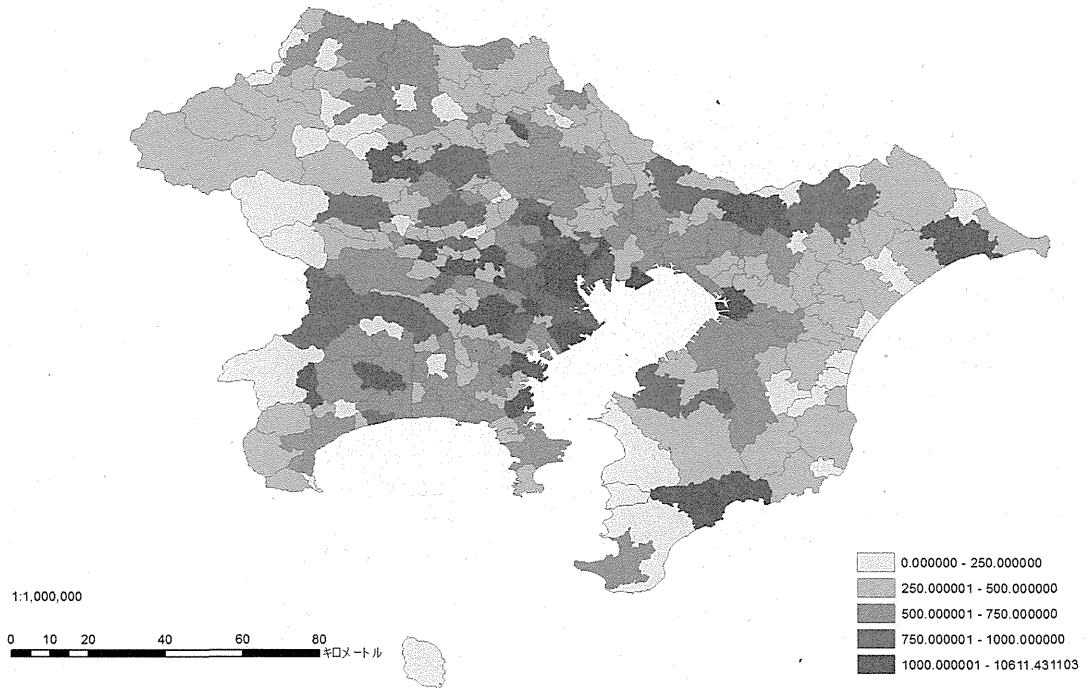
参考図 1-17 人口あたり医師数の分布（医療機関勤務医男性－全人口、2010年）



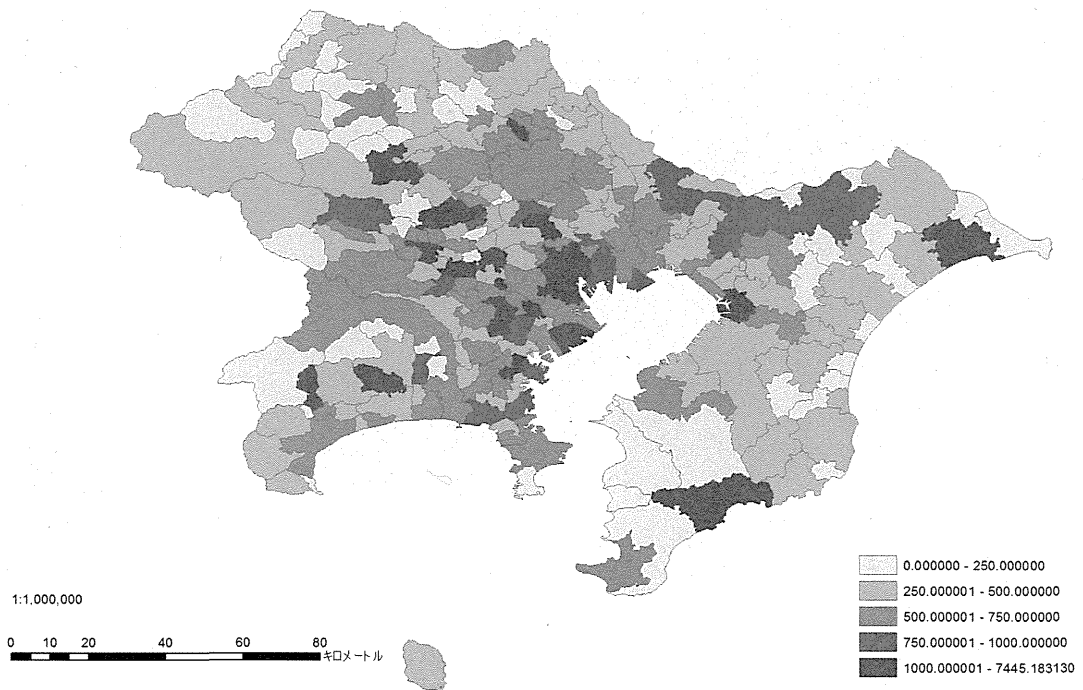
参考図 1-18 人口あたり医師数の分布（医療機関勤務医男性－全人口、2020年）



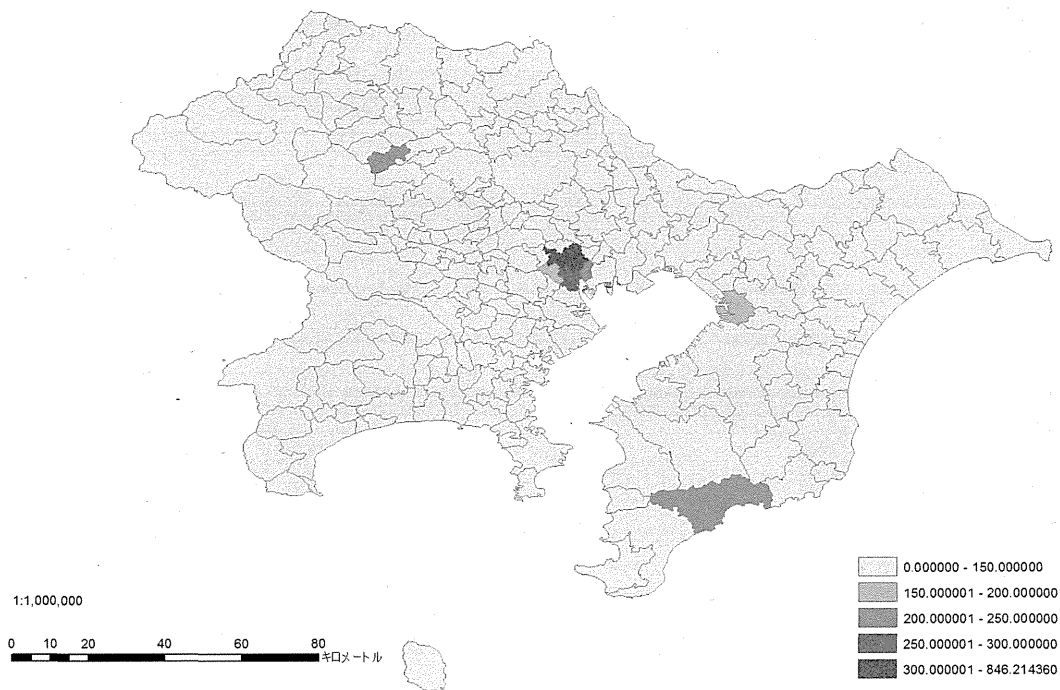
参考図 1-19 人口あたり医師数の分布（医療機関勤務医男性－65歳以上人口、2010年）



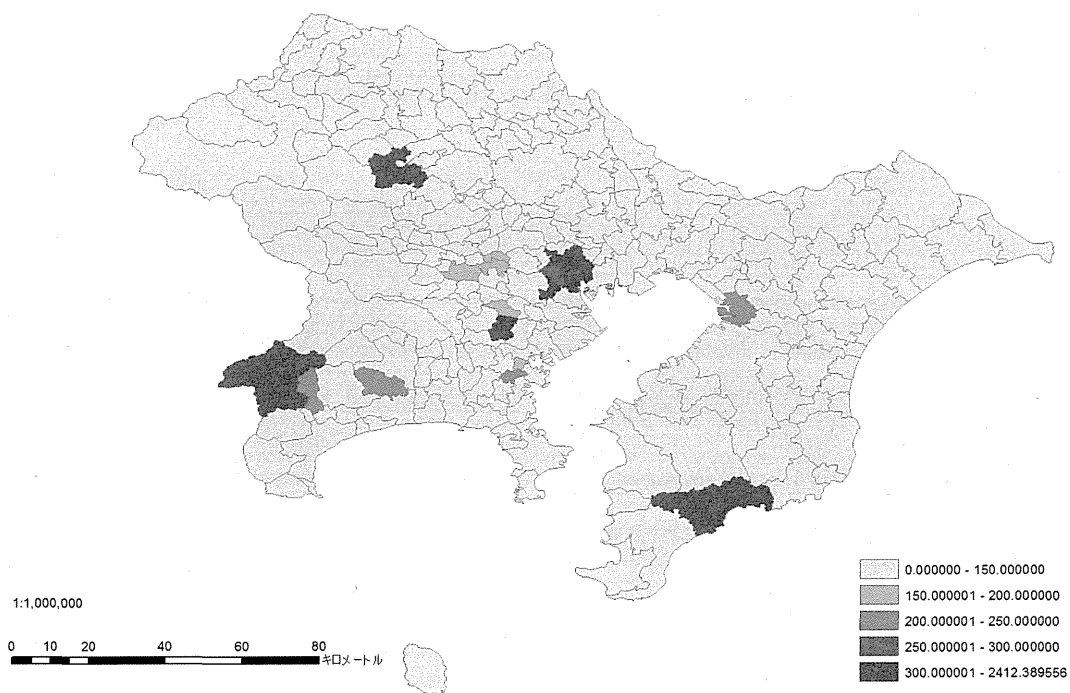
参考図 1-20 人口あたり医師数の分布（医療機関勤務医男性－65歳以上人口、2020年）



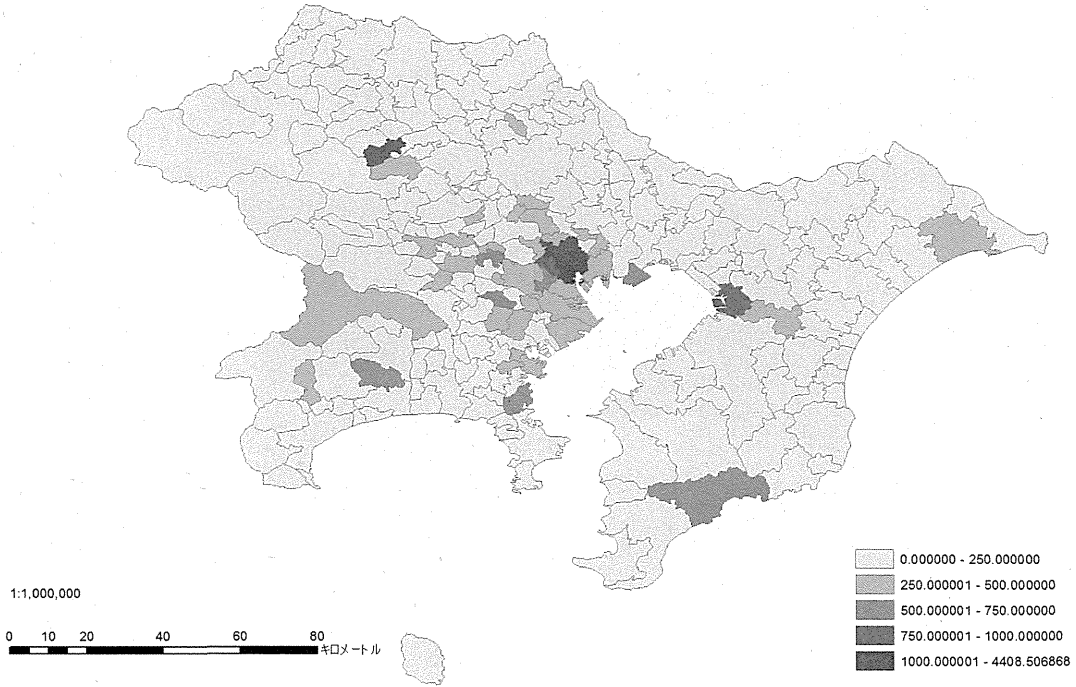
参考図 1-21 人口あたり医師数の分布（医療機関勤務医女性－全人口、2010 年）



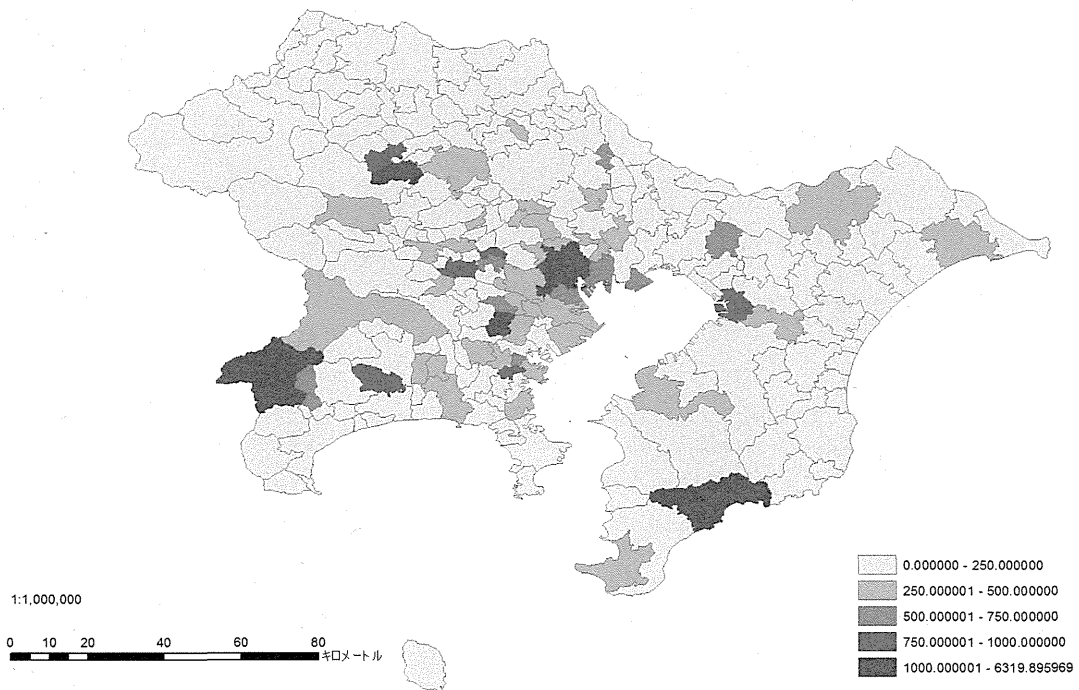
参考図 1-22 人口あたり医師数の分布（医療機関勤務医女性－全人口、2020 年）



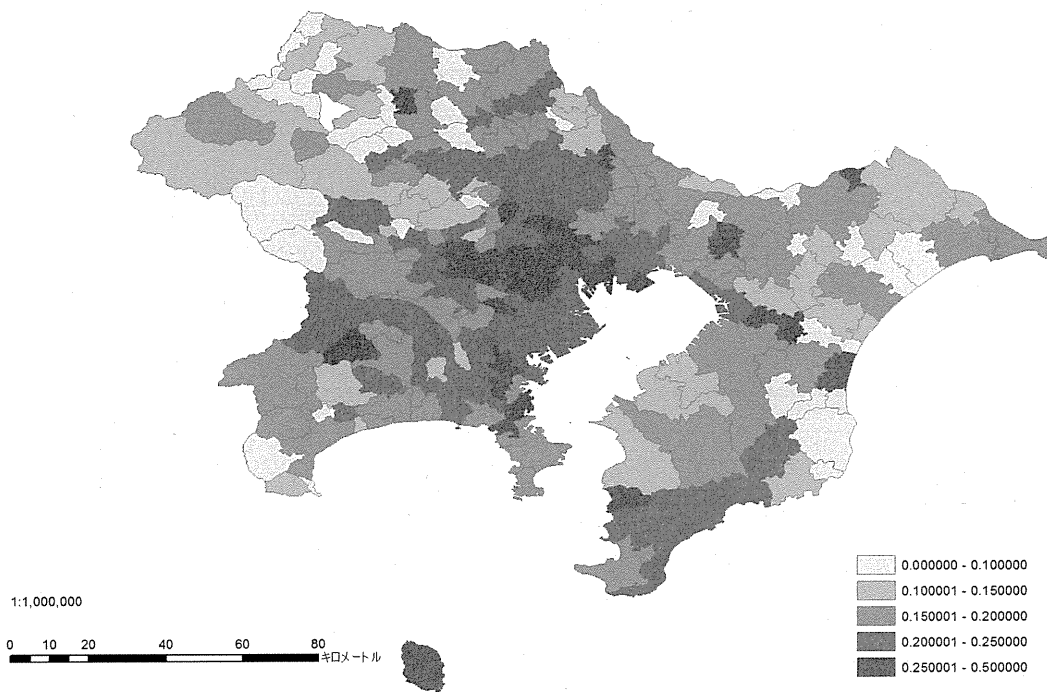
参考図 1-23 人口あたり医師数の分布（医療機関勤務医女性－65歳以上人口、2010年）



参考図 1-24 人口あたり医師数の分布（医療機関勤務医女性－65歳以上人口、2020年）



参考図 2 女性医師の比率 (2010 年)



医師以外の医療スタッフの分布と配置の効果に関する研究

新 秀直 東京大学医学部附属病院 パブリック・リレーションセンター 助教

研究要旨

【目的】 医療施設静態調査と病院報告従事者票を分析することにより、臨床工学技士等の配置が医療安全や医療機器の保守管理に関して影響があるかどうかを明らかにすること。

【方法】 平成 20 年と平成 23 年の医療施設静態調査および病院報告従事者票のデータ開示を受けてデータの分析を行った。臨床工学技士の人員数が 2 人以上増員、2 人未満増員、増減なし、2 人未満減員、2 人以上減員に分類し、病床数等の基本的データの比較や医療機器の安全管理体制について比較した。

【結果と考察】 国立大学法人や特定機能病院に承認されている多くの施設では臨床工学技士の増員がされていた。これは、医療の高度化に伴い複雑な医療機器を安全に使用するために臨床工学技士が採用されているものと推察された。また、医療機器安全管理責任者の職種を比較すると、臨床工学技士が増員されている施設では、臨床工学技士がその任についている傾向にあることがわかった。これは、臨床工学技士が増員されている施設では、臨床工学技士への専門的な役割分担が進み、医療機器の安全管理の責任者として期待が高まっている結果であることが推察された。

【結論】 臨床工学技士が増員されている施設では、臨床工学技士への専門的な役割分担が進み、医療機器の安全管理の責任者として期待が高まっていることが推察された。

A. 研究目的

安全で質の高い医療を提供するためには、医師だけでなく、その他の医療スタッフとの連携が重要である。平成 19 年には医師及び医療関係職と事務職員等との間等での役割分担の推進について（医政発第 1228001 号）が発出され、効率的な業務運用がなされるよう、適切な人員配置のあり方や、医師、看護師等の医療関係職、事務職員等の間での適切な役割分担がなされるべきであるとされている。

臨床工学技士は、厚生労働大臣の免許を受けて、医師の指示の下に生命維持管理装置の操作および保守点検を行うことを業とする国家資格である。昭和 63 年に臨床工学技士法が施行

され、平成 23 年では、約 20,000 人の臨床工学技士が医療施設で働いている。臨床工学技士は、医療機器の操作、保守点検を通じて医療安全に貢献できると考えられる。本研究の目的は、医療静態調査と病院報告従事者票を分析することにより、臨床工学技士の配置が医療安全や医療機器の保守管理に関して影響があるかどうかを明らかにすることである。

B. 研究方法

平成 20 年と平成 23 年の医療施設静態調査および病院報告従事者票のデータ開示を受けてデータの分析を行った。それぞれのデータにある都道府県番号と県内一連番号を用いてそれぞれ

れのデータをリンケージし、集計を行った。震災で調査されていないデータ等を除外し、すべてのデータがリンケージできた 8,243 施設 (95.8% : 平成 23 年病院報告従事者票データ件数 8,604 施設に対して) のデータを対象とした。平成 23 年と平成 20 年の病院報告従事者票のデータを比較し、臨床工学技士の人員数が 2 人以上増員、2 人未満増員、増減なし、2 人未満減員、2 人以上減員に分類し、病床数等の基本的データの比較や医療機器の安全管理体制について比較した。また、都道府県別に臨床工学技士数の 1 病院あたりの平均常勤数を分析した。

本研究は、東京大学医学系研究科倫理委員会 (審査番号 3805- (1) 平成 25 年 9 月 11 日承認) の承認を経て研究を実施している。

### C. 研究結果

8,243 施設中、平成 23 年度の臨床工学技士数が平成 20 年度と比較して、2 人以上増員した施設が 666 施設 (8.1%)、2 人未満増員した施設が 827 施設 (10.0%)、増員なしの施設が 6,380 施設 (77.4%)、2 人未満減員した施設が 285 施設 (3.5%)、2 人以上減員した施設が 85 施設 (1.0%) であった。そのうち医育機関は、2 人以上増員した施設が 71 施設 (44.9%)、2 人未満増員した施設が 25 施設 (15.8%)、増員なしの施設が 56 施設 (35.4%)、2 人未満減員した施設が 4 施設 (2.5%)、2 人以上減員した施設が 2 施設 (1.3%) であった。

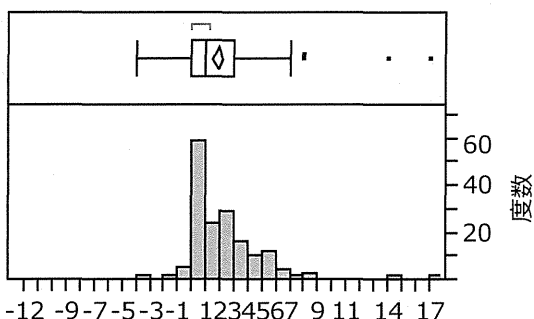


図 1. 医育機関での臨床工学技士増員分布

医育機関では、平均  $1.8 \pm 2.5$  名増員され、最大で 17 名の増員、最小で 4 名の減員であった。

開設者別では 48 の国立大学法人のうち 36 施設 (75.0%) で、増員されていた。

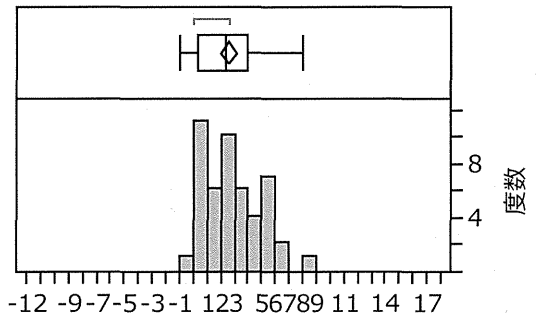


図 2. 国立大学法人病院での臨床工学技士増員分布

平均  $2.5 \pm 2.1$  名増員され、最大で 8 名の増員、最小で 1 名の減員であった。

平均一般病床数で見ると、2 人以上増員した施設の平均病床数は  $336.2 \pm 258.3$  床、2 人未満増員  $230.1 \pm 192.7$  床、増員なし  $59.8 \pm 91.9$  床、2 人未満減員  $163.1 \pm 143.4$  床、2 人以上減員  $189.5 \pm 180.8$  床であった。

医療機器安全管理責任者の職種で比較すると、2 人以上増員した施設では医師 240 施設 (36.0%)、臨床工学技士 367 施設 (55.1%)、2 人未満増員では医師 307 施設 (37.1%)、臨床工学技士 434 施設 (52.5%)、増員なしでは医師 2218 施設 (34.8%)、臨床工学技士 570 施設 (8.9%)、2 人未満減員医師 69 施設 (24.2%)、臨床工学技士 159 施設 (55.8%)、2 人以上減員では医師 28 施設 (32.9%)、臨床工学技士 44 施設 (51.8%) であった。また、平成 20 年から平成 23 年にかけて、医療機器安全管理責任者が臨床工学技士に変更された施設は 436 施設あり、そのうち臨床工学技士が増員された施設は 225 施設 (51.6%) であり、増減なし施設が 165 施設 (37.8%) であった。

さらに、特定機能病院 83 施設のうち、90% 以上にあたる 76 施設で臨床工学技士の増員がされていた。



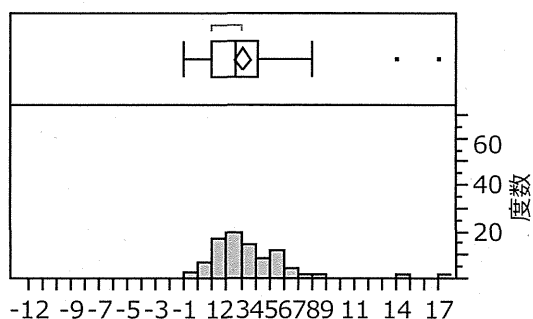


図3. 特定機能病院での臨床工学技士増員分布

特定機能病院では、平均  $3.0 \pm 2.7$  名増員され、最大で17名の増員、最小で1名の減員であった。

都道府県別に臨床工学技士数の常勤数を分析した結果、平成23年では平均で1病院あたり  $1.7 \pm 3.8$  名の臨床工学技士が勤務していた。平成20年に比べて全国的に増員されており、約20%増員されていることがわかった。鳥取県、愛媛県、宮崎県で増減割合が高かった。

#### D. 考察

国立大学法人や特定機能病院に承認されている多くの施設では臨床工学技士の増員がされていた。これは、医療の高度化に伴い複雑な医療機器を安全に使用するために臨床工学技士が採用されているものと推察された。また、医療機器安全管理責任者の職種を比較すると、臨床工学技士が増員されている施設では、臨床工学技士がその任についている傾向にあることがわかった。これは、臨床工学技士が増員されている施設では、臨床工学技士への専門的な役割分担が進み、医療機器の安全管理の責任者として期待が高まっている結果であることが推察された。

また、都道府県別に臨床工学技士の平均常勤数を見てみると、都道府県によっては、平均で1名より少ない都道府県もみられた。これは、常勤の臨床工学技士がいない病院も多いことを示しており、中小規模の病院では1名から2

名の臨床工学技士で業務を行っていることが推察できる。このことは、急な病気等で、代替できる人員がいないことを示しており、また臨床工学技士のスキル維持のための学会や研修等への参加もままならないことを示している。今後さらなる医療機器の安全管理を推進するためには、代替人員の増員が不可欠であると考えられる。

#### E. 結論

臨床工学技士の増員がされている施設では、医療機器安全管理責任者としての任を担う臨床工学技士が増加している傾向にあった。また、国立大学法人や特定機能病院などの高度な医療を行う施設では、臨床工学技士の増員が進められている傾向にあった。今後さらなる医療機器の安全管理を推進するためには、臨床工学技士の増員が不可欠であると考えられる。

#### F. 健康危険情報

該当なし

#### G. 研究発表

(1) 論文

該当なし

(2) 学会発表

該当なし

#### H. 知的財産権の出願・登録状況

該当なし

表1.平成20年、23年 病院報告(従事者票)データと平成20年23年の医療施設静態(病院票)データを整理番号でリンクさせて集計

施設名、所在地でデータリンクの整合性を確認

※各データについては、平成23年データを集計	臨床工学技士数										合計
	減った病院				変わらない病院		増えた病院				
	2人以上 減員	SD/ 合計に対する 割合	2人未満 減員	SD/ 合計に対する 割合	増減 なし	SD/ 合計に対する 割合	2人未満 増員	SD/ 合計に対する 割合	2人以上 増員	SD/ 合計に対する 割合	
該当病院数(施設数)	85	1.0%	285	3.5%	6380	77.4%	827	10.0%	666	8.1%	8243
医育機関(施設数)	2	1.3%	4	2.5%	56	35.4%	25	15.8%	71	44.9%	158
開設者別(施設数)											
厚生労働省	0	0.0%	0	0.0%	13	92.9%	1	7.1%	0	0.0%	14
独立行政法人国立病院機構	0	0.0%	3	2.1%	80	56.3%	44	31.0%	15	10.6%	142
国立大学法人	0	0.0%	1	2.1%	11	22.9%	6	12.5%	30	62.5%	48
独立行政法人労働者健康福祉機構	0	0.0%	2	6.5%	14	45.2%	14	45.2%	1	3.2%	31
国立高度専門医療研究センター	0	0.0%	0	0.0%	1	12.5%	3	37.5%	4	50.0%	8
国のその他	1	3.8%	1	3.8%	19	73.1%	4	15.4%	1	3.8%	26
都道府県	2	1.0%	11	5.3%	132	63.8%	40	19.3%	22	10.6%	207
市町村	4	0.6%	30	4.6%	429	65.1%	118	17.9%	78	11.8%	659
地方独立行政法人	1	1.7%	3	5.1%	21	35.6%	18	30.5%	16	27.1%	59
日赤	0	0.0%	3	3.5%	38	44.2%	20	23.3%	25	29.1%	86
済生会	2	2.6%	3	3.9%	35	45.5%	22	28.6%	15	19.5%	77
北海道社会事業協会	0	0.0%	1	14.3%	1	14.3%	1	14.3%	4	57.1%	7
厚生連	3	2.9%	11	10.8%	43	42.2%	20	19.6%	25	24.5%	102
国民健康保険団体連合会	0	-	0	-	0	-	0	-	0	-	0
全国社会保険協会連合会	0	0.0%	2	4.0%	23	46.0%	9	18.0%	16	32.0%	50
厚生年金事業振興団	0	0.0%	0	0.0%	5	71.4%	1	14.3%	1	14.3%	7
船員保険会	0	0.0%	0	0.0%	2	66.7%	1	33.3%	0	0.0%	3
健康保険組合及びその連合会	0	0.0%	0	0.0%	7	58.3%	2	16.7%	3	25.0%	12
共済組合及びその連合会	0	0.0%	2	4.4%	22	48.9%	12	26.7%	9	20.0%	45
国民健康保険組合	0	0.0%	0	0.0%	1	100.0%	0	0.0%	0	0.0%	1
公益法人	0	0.0%	15	4.3%	260	74.7%	39	11.2%	34	9.8%	348
医療法人	66	1.2%	174	3.2%	4563	83.1%	390	7.1%	296	5.4%	5489
私立学校法人	2	1.9%	3	2.8%	48	45.3%	17	16.0%	36	34.0%	106
社会福祉法人	0	0.0%	3	1.7%	152	84.4%	14	7.8%	11	6.1%	180
医療生協	0	0.0%	5	6.3%	57	72.2%	11	13.9%	6	7.6%	79
会社	0	0.0%	2	3.3%	43	70.5%	9	14.8%	7	11.5%	61
その他の法人	1	2.6%	3	7.9%	27	71.1%	2	5.3%	5	13.2%	38
個人	3	0.8%	7	2.0%	333	93.0%	9	2.5%	6	1.7%	358

※各データについては、平成23年データを集計	臨床工学技士数										合計
	減った病院				変わらない病院		増えた病院				
	2人以上 減員	SD/ 合計に対する 割合	2人未満 減員	SD/ 合計に対する 割合	増減 なし	SD/ 合計に対する 割合	2人未満 増員	SD/ 合計に対する 割合	2人以上 増員	SD/ 合計に対する 割合	
北海道	1	0.2%	23	4.0%	445	78.1%	53	9.3%	48	8.4%	570
青森	0	0.0%	2	2.0%	84	84.0%	9	9.0%	5	5.0%	100
岩手	1	1.1%	2	2.2%	71	78.9%	13	14.4%	3	3.3%	90
宮城	1	0.8%	4	3.3%	96	80.0%	12	10.0%	7	5.8%	120
秋田	0	0.0%	5	7.4%	51	75.0%	6	8.8%	6	8.8%	68
山形	1	1.5%	2	2.9%	50	73.5%	10	14.7%	5	7.4%	68
福島	0	-	0	-	0	-	0	-	0	-	0
茨城	3	1.7%	3	1.7%	138	77.5%	18	10.1%	16	9.0%	178
栃木	2	1.9%	5	4.7%	82	77.4%	8	7.5%	9	8.5%	106
群馬	1	0.8%	5	3.8%	98	73.7%	16	12.0%	13	9.8%	133
埼玉	3	0.9%	14	4.2%	268	80.2%	23	6.9%	26	7.8%	334
千葉	2	0.7%	11	4.0%	209	76.6%	23	8.4%	28	10.3%	273
東京	10	1.6%	22	3.6%	458	74.5%	70	11.4%	55	8.9%	615
神奈川	6	1.8%	18	5.4%	223	67.4%	39	11.8%	45	13.6%	331
新潟	0	0.0%	3	2.4%	101	79.5%	15	11.8%	8	6.3%	127
富山	2	1.8%	0	0.0%	93	85.3%	11	10.1%	3	2.8%	109
石川	0	0.0%	2	2.0%	83	82.2%	10	9.9%	6	5.9%	101
福井	0	0.0%	5	6.9%	56	77.8%	6	8.3%	5	6.9%	72
山梨	0	0.0%	3	5.0%	45	75.0%	9	15.0%	3	5.0%	60
長野	2	1.5%	6	4.6%	89	68.5%	17	13.1%	16	12.3%	130
岐阜	2	2.0%	6	5.9%	68	66.7%	18	17.6%	8	7.8%	102
静岡	2	1.1%	5	2.7%	136	74.7%	26	14.3%	13	7.1%	182
愛知	5	1.6%	17	5.3%	236	74.2%	32	10.1%	28	8.8%	318
三重	1	1.0%	8	7.9%	69	68.3%	12	11.9%	11	10.9%	101
滋賀	1	1.7%	7	11.7%	35	58.3%	4	6.7%	13	21.7%	60
京都	3	1.8%	5	3.0%	122	72.2%	15	8.9%	24	14.2%	169
大阪	10	2.0%	17	3.3%	378	74.4%	58	11.4%	45	8.9%	508
兵庫	8	2.4%	10	2.9%	250	73.5%	41	12.1%	31	9.1%	340
奈良	1	1.3%	1	1.3%	52	69.3%	14	18.7%	7	9.3%	75
和歌山	1	1.1%	3	3.3%	76	83.5%	8	8.8%	3	3.3%	91
鳥取	0	0.0%	2	4.4%	32	71.1%	6	13.3%	5	11.1%	45
島根	0	0.0%	3	5.7%	41	77.4%	6	11.3%	3	5.7%	53
岡山	1	0.6%	5	2.9%	133	77.8%	18	10.5%	14	8.2%	171
広島	0	0.0%	8	3.3%	193	79.4%	21	8.6%	21	8.6%	243
山口	2	1.4%	6	4.2%	110	76.4%	13	9.0%	13	9.0%	144
徳島	0	0.0%	3	2.7%	94	83.9%	8	7.1%	7	6.3%	112
香川	0	0.0%	1	1.1%	70	75.3%	14	15.1%	8	8.6%	93
愛媛	1	0.7%	1	0.7%	114	81.4%	6	4.3%	18	12.9%	140
高知	1	0.7%	4	2.9%	116	85.3%	10	7.4%	5	3.7%	136
福岡	6	1.3%	10	2.2%	381	83.0%	36	7.8%	26	5.7%	459
佐賀	1	0.9%	2	1.9%	94	87.9%	8	7.5%	2	1.9%	107
長崎	0	0.0%	0	0.0%	133	86.9%	15	9.8%	5	3.3%	153
熊本	0	0.0%	8	3.8%	167	79.1%	24	11.4%	12	5.7%	211
大分	1	0.6%	4	2.6%	123	78.8%	14	9.0%	14	9.0%	156
宮崎	0	0.0%	2	1.4%	129	91.5%	4	2.8%	6	4.3%	141
鹿児島	1	0.4%	9	3.5%	219	84.9%	19	7.4%	10	3.9%	258
沖縄	2	2.2%	3	3.3%	69	76.7%	9	10.0%	7	7.8%	90

※各データについては、平成23年データを集計	臨床工学技士数											合計
	減った病院				変わらない病院		増えた病院					
	2人以上 減員	SD/ 合計に対する 割合	2人未満 減員	SD/ 合計に対する 割合	増減 なし	SD/ 合計に対する 割合	2人未満 増員	SD/ 合計に対する 割合	2人以上 増員	SD/ 合計に対する 割合		
基本データ集計												
精神病床数(平均、SD)	8.7	39.5	5.6	26.0	49.3	110.6	9.8	52.4	12.6	55.1	86	
感染症病床数(平均、SD)	0.6	3.5	0.4	1.4	0.1	0.9	0.1	2.0	0.1	2.7	1	
結核病床数(平均、SD)	0.4	2.6	1.1	6.7	0.6	5.5	2.5	13.6	2.2	10.6	7	
療養病床数(平均、SD)	27.6	56.4	30.6	47.3	42.6	67.9	29.4	57.6	20.2	43.4	150	
一般病床数(平均、SD)	189.5	180.8	163.1	143.4	59.8	91.9	230.1	192.7	336.2	258.3	979	
医師常勤数(平均、SD)	31.0	45.1	23.1	38.8	8.6	17.2	39.5	58.3	85.5	125.2	188	
医師非常勤数(平均、SD)	6.3	12.8	5.8	11.1	3.0	5.2	8.7	25.0	14.4	35.0	38	
薬剤師実人員数(平均、SD)	8.4	8.7	6.9	7.2	3.5	3.5	9.7	9.4	15.8	14.7	44	
薬剤師常勤換算数(平均、SD)	8.1	8.6	6.6	7.2	3.2	3.4	9.4	9.2	15.4	14.6	43	
保健師実人員数(平均、SD)	0.8	3.0	1.0	4.1	0.2	1.3	1.3	8.5	2.8	16.8	6	
保健師常勤換算数(平均、SD)	0.8	2.9	1.0	4.1	0.2	1.3	1.2	8.3	2.7	16.8	6	
助産師実人員数(平均、SD)	3.6	8.4	3.4	8.8	1.0	5.2	6.2	11.4	10.6	17.2	25	
助産師常勤換算数(平均、SD)	3.5	8.0	3.3	8.6	1.0	4.9	6.0	11.2	10.4	17.0	24	
看護師実人員数(平均、SD)	137.7	159.3	117.9	132.5	50.8	67.7	178.1	174.9	282.4	250.0	767	
看護師常勤換算数(平均、SD)	131.1	131.1	112.7	112.7	48.1	48.1	172.1	172.1	274.8	274.8	739	
准看護師実人員数(平均、SD)	22.2	17.5	20.1	14.6	19.6	15.9	17.7	15.4	19.1	17.9	99	
准看護師常勤換算数(平均、SD)	19.3	13.7	18.1	13.4	18.1	14.9	16.1	14.1	17.3	16.0	89	
診療放射線技師数(平均、SD)	8.9	9.9	7.1	6.5	2.6	3.8	9.8	9.4	15.9	14.1	44	
臨床検査技師数(平均、SD)	11.5	13.7	8.9	9.8	2.9	5.2	13.0	14.5	22.4	23.3	59	
臨床工学技士数(平均、SD)	4.7	5.0	3.4	3.6	0.4	1.6	4.3	4.1	9.1	6.8	22	
医師数合計(平均、SD)	32.9	42.3	27.1	44.0	11.7	22.0	44.4	66.4	91.4	133.1	208	
男性医師数合計(平均、SD)	27.3	34.0	22.7	34.9	9.7	17.1	36.1	52.1	72.8	102.6	169	
女性医師数合計(平均、SD)	5.7	9.1	4.4	9.6	2.0	5.5	8.3	15.0	18.6	32.6	39	
内科男性医師数合計(平均、SD)	4.9	4.9	4.6	6.8	2.9	3.2	6.3	8.8	10.4	15.8	29	
内科女性医師数合計(平均、SD)	1.1	1.9	0.9	1.6	0.5	1.0	1.4	2.6	2.8	6.2	7	
腎臓内科男性医師数合計(平均、SD)	1.0	1.3	1.2	1.2	1.0	1.1	1.6	2.5	2.9	3.8	8	
腎臓内科女性医師数合計(平均、SD)	0.4	0.9	0.2	0.5	0.4	0.7	0.5	1.0	0.8	1.7	2	
外科男性医師数合計(平均、SD)	4.1	4.5	3.4	4.2	2.1	2.3	4.9	6.0	7.8	9.7	22	
外科女性医師数合計(平均、SD)	0.3	0.7	0.3	0.8	0.1	0.4	0.4	1.0	0.8	1.7	2	
泌尿器科男性医師数合計(平均、SD)	2.0	2.2	1.4	1.8	1.0	1.6	2.2	2.5	3.4	3.9	10	
泌尿器科女性医師数合計(平均、SD)	0.1	0.1	0.1	0.1	0.1	0.1	0.1	0.1	0.3	0.3	1	
麻酔科男性医師数合計(平均、SD)	2.1	2.3	1.6	2.3	1.0	1.7	2.4	3.5	4.3	5.9	11	
麻酔科女性医師数合計(平均、SD)	1.0	1.4	0.7	1.8	0.4	1.0	1.3	2.3	2.5	3.9	6	