

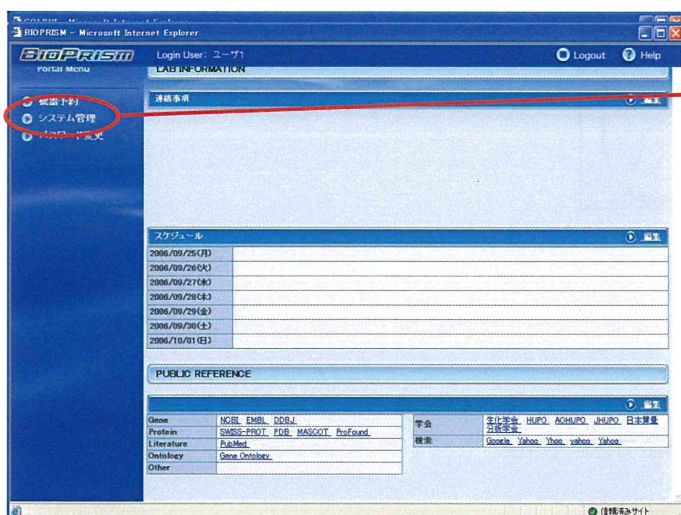
2-3. その他のシステム管理機能

その他のシステム管理の操作方法について、以下に説明します。

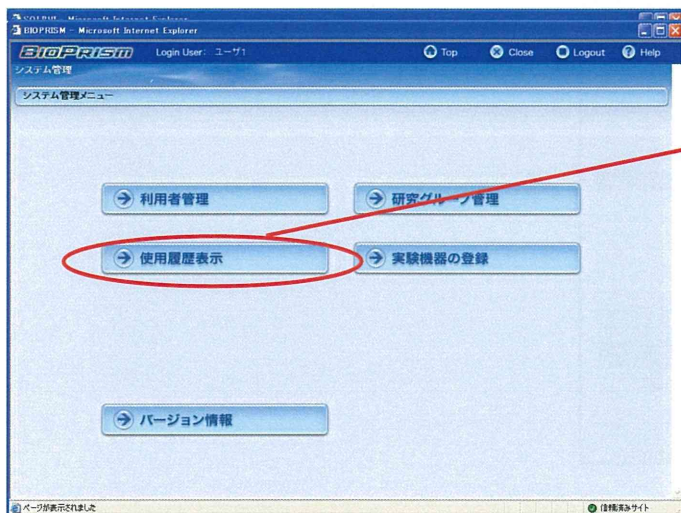
2-3-1. 使用履歴を表示する

使用履歴を表示するには、次の権限を持った利用者とログインしてください。

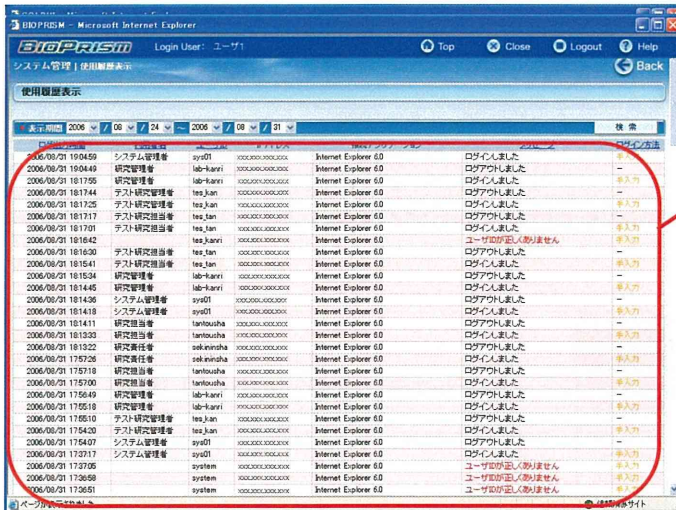
システム管理者



① 「システム管理」をクリックします。



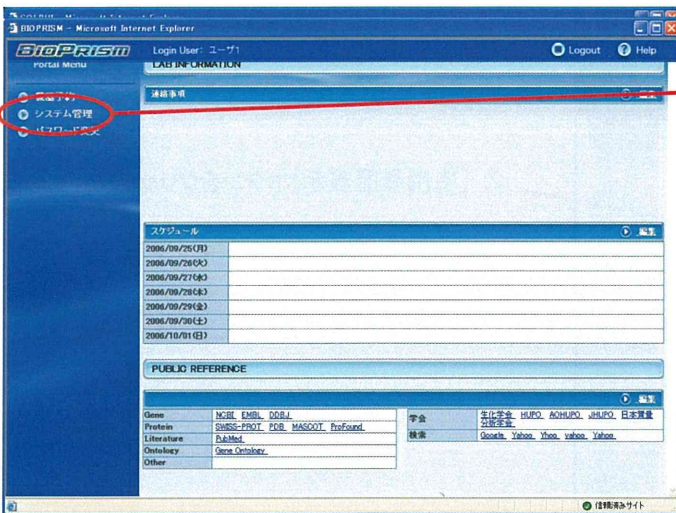
② [使用履歴表示]ボタンをクリックします。



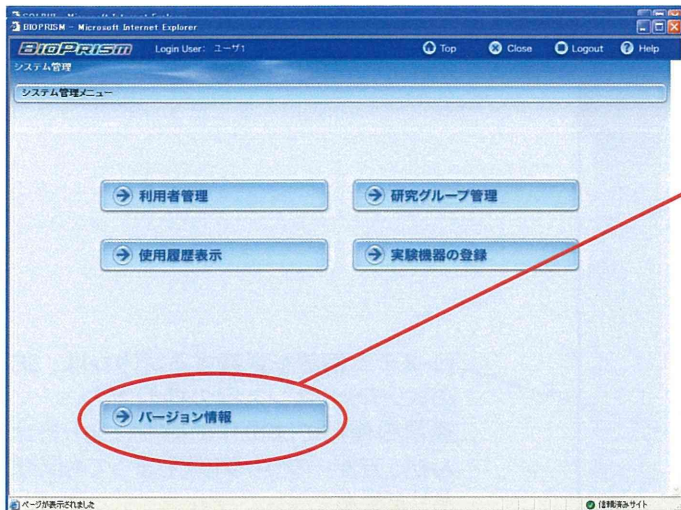
③ 使用履歴の一覧が表示されます。

2-3-2. バージョン情報を表示する

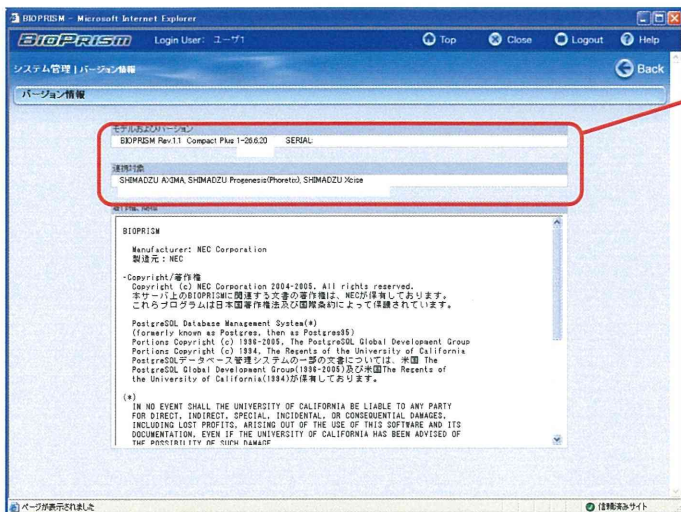
バージョン情報を表示するには、いずれかの利用者権限を持つ利用者でログインしてください。利用者権限を持たないゲスト利用者では、バージョン情報は表示できません。



① 「システム管理」をクリックします。

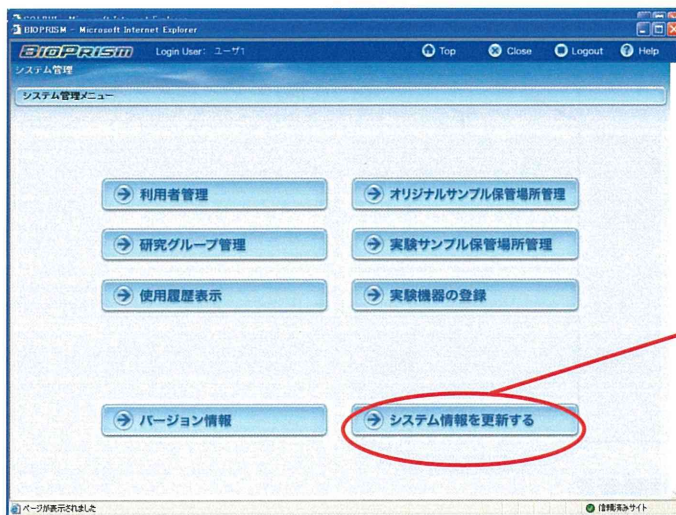


② [バージョン情報]ボタンをクリックします。



③ 現在お使いの本システムのバージョン、アプリケーション名等が表示されます。

付録 1. [システム情報を更新する] ボタンについて



[システム情報を更新する]ボタンは、SEのメンテナンス用の機能です。通常の使用では操作の必要はありませんが、万が一クリックしてしまった場合も問題ありません。

実験データ管理システム ユーザマニュアル

平成25年3月

日本電気株式会社

使用上のご注意

本システムのご使用にあたり、以下の点にご注意ください。

動作環境

- 本システムは、ファイアウォールなど、お客様側にてセキュリティ対策済みの LAN 内で運用されることを前提としています。
- 本システムのクライアント動作環境は下記を前提としております。
オペレーティングシステム : Microsoft Windows 7
ブラウザ : Google Chrome 25 以降

禁止事項および免責事項

- 本システムに関わる禁止事項および免責事項は、東京大学様と日本電気株式会社間で締結した実験データ管理システムの開発委託契約に準ずるものとします。

Copyright (c) NEC Corporation 2013. All rights reserved.

目次

1. はじめに	1
2. 実験データ登録の概要	2
3. 標準作業手順書の登録	3
3-1 実験データ管理システムにログイン	3
3-2 標準作業手順書の作成と登録	6
3-3 標準作業手順書の編集と更新	8
4. プロジェクトの登録	9
4-1 実験データ管理システムにログイン	9
5. 実験の登録	12
5-1 実験データ管理システムにログイン	12
5-2 実験の作成と登録	14
6. 実験データの登録	15
6-1 実験データ管理システムにログイン	15
6-2 実験データの登録	17
6-3 SOP による手順実施登録	19
7. 実験データの検索	21

1. はじめに

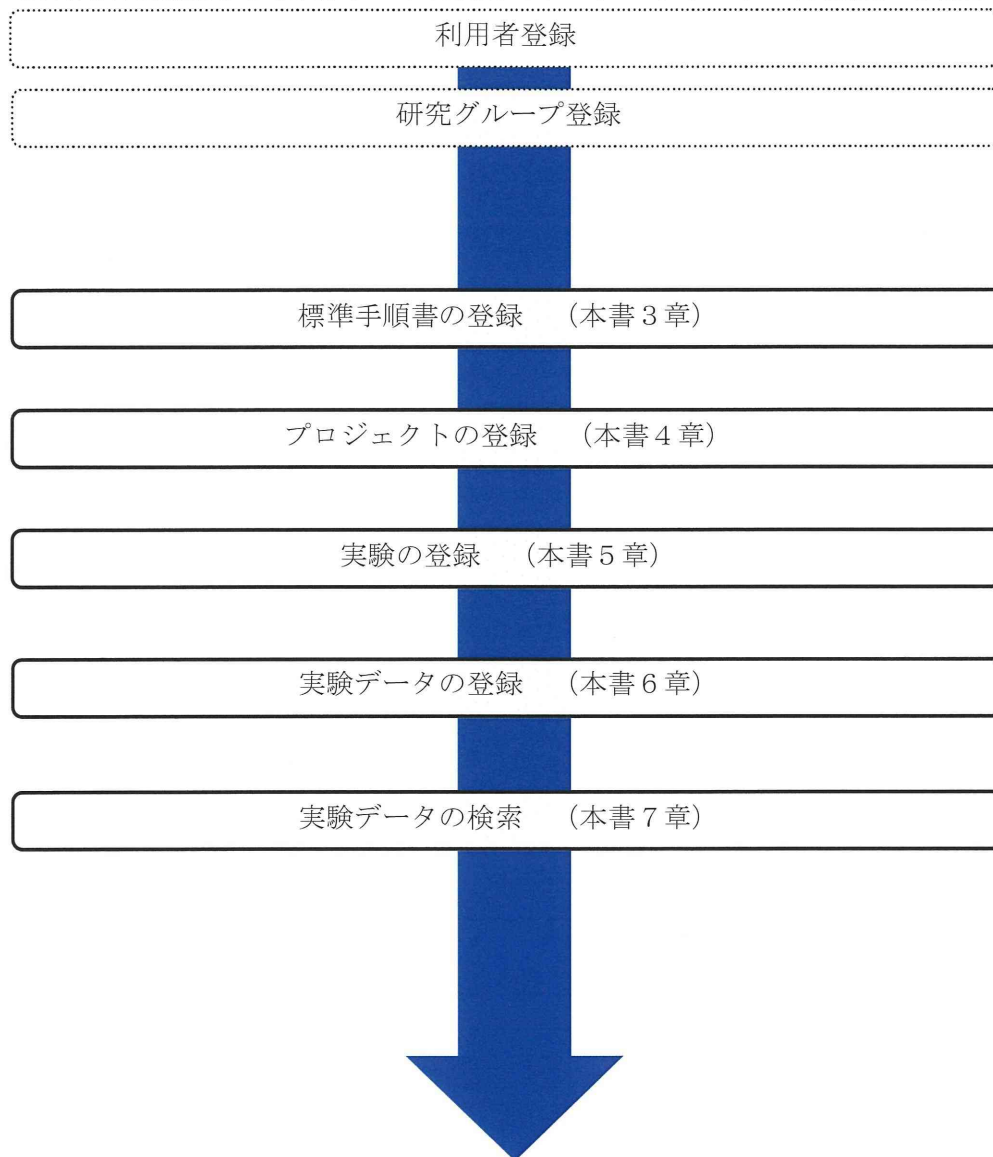
本書では、東京大学医科学研究所様に導入した「実験データ管理システム」(以下、「本システム」と記します。)にて実験データの登録を行う操作について説明します。

なお、本システムは、日本電気株式会社製の研究支援システム「BIOPRISM」をベースとしています。

2. 実験データ登録の概要

本システムをご利用になるには、利用者登録および研究グループ登録が済んでいることが必要です。
実験データの登録を行うには、標準手順書の登録、プロジェクトの登録、実験の登録を行っておく必要があります。操作の概要は次の通りです。

※利用者登録および研究グループ登録は本システムの「システム管理者」に依頼してください。



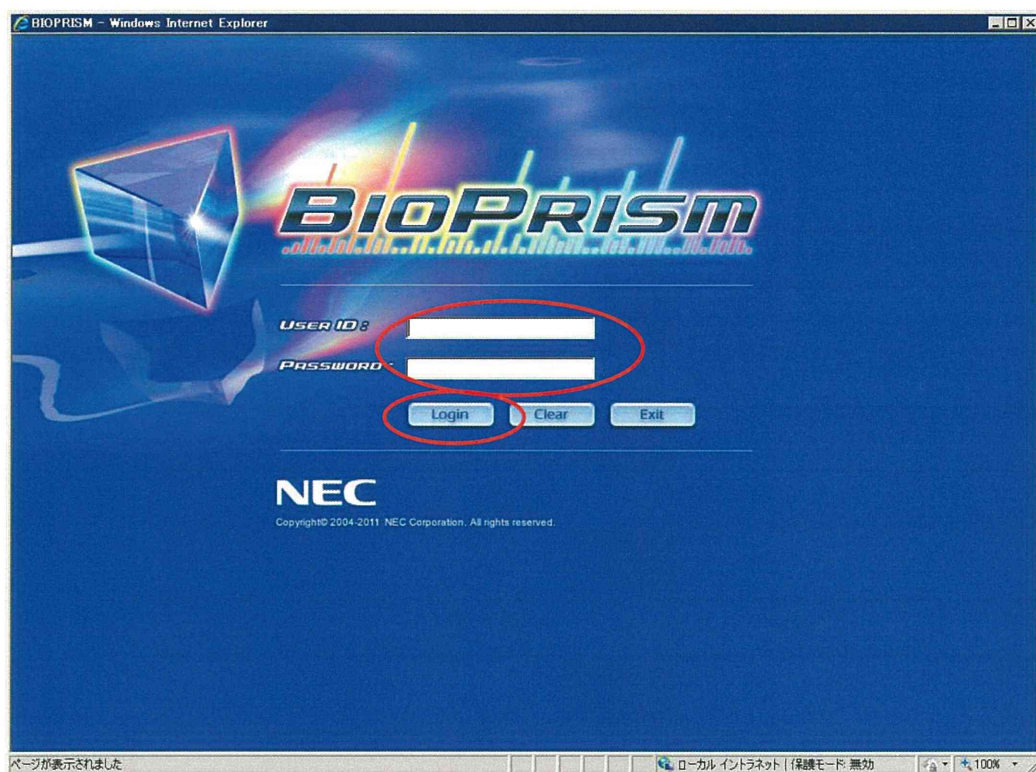
3. 標準作業手順書の登録

3-1 実験データ管理システムにログイン

(1) ログイン

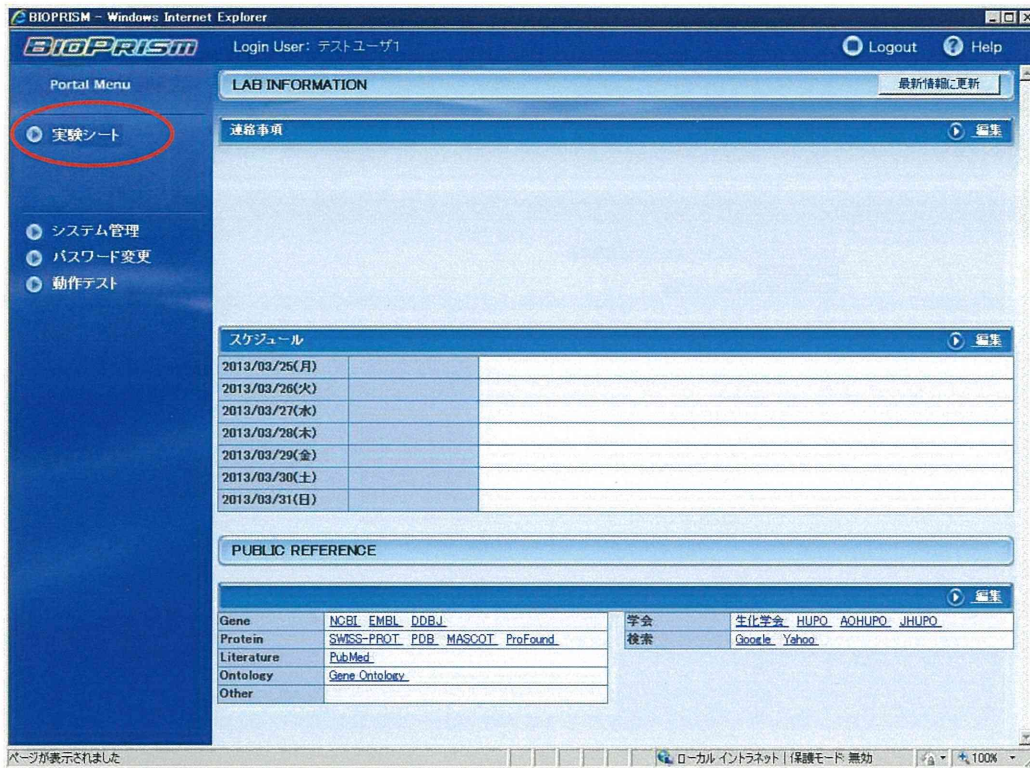
実験データ管理システムのサーバにブラウザで接続すると、ログイン画面が表示されますので、ユーザIDとパスワードを入力して、[Login]をクリックします。

サーバの URL は、http://[サーバの IP アドレス]:8080/portal/のように指定します。



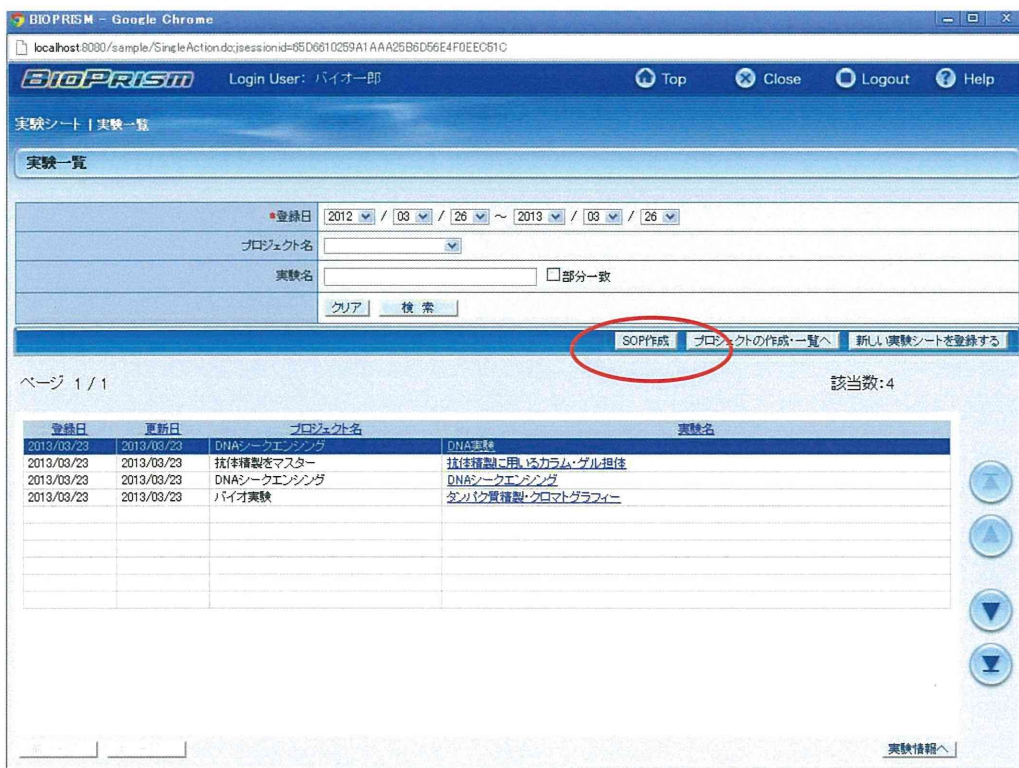
(2) ポータル画面から実験シート機能を選択

ポータル画面の左側にある機能メニューから、「実験シート」をクリックします。



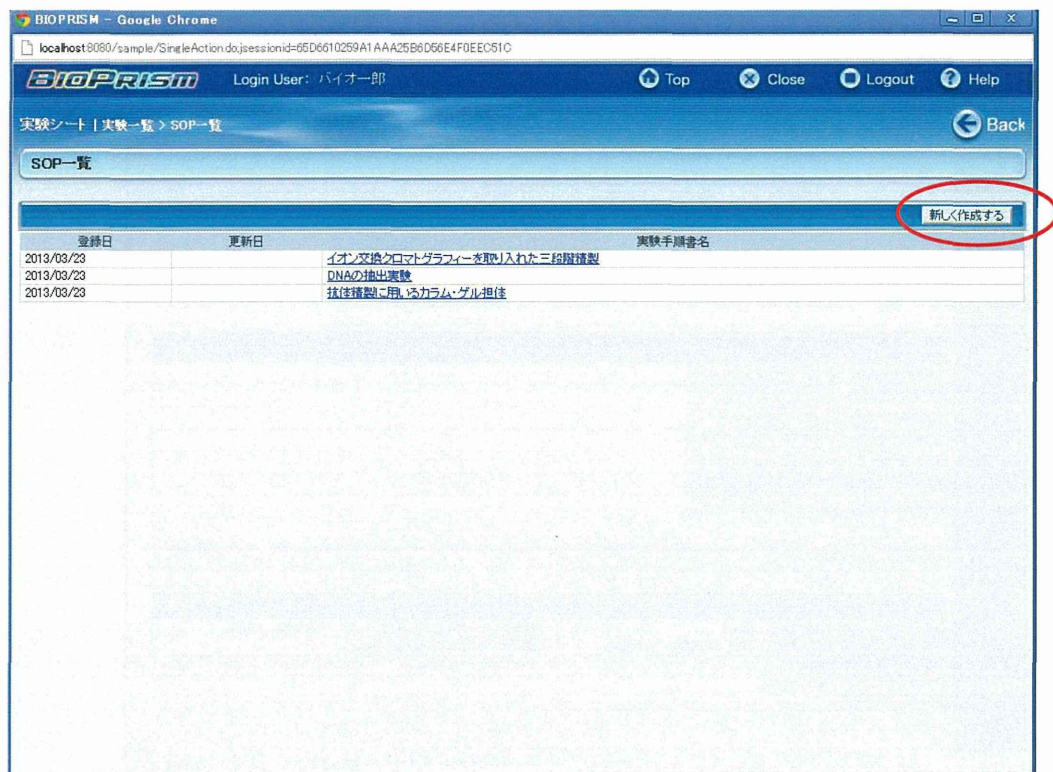
(3) 実験一覧から標準作業手順書の作成に

実験一覧画面で、[SOP 作成]をクリックします。



(4) SOP 一覧から SOP の作成に

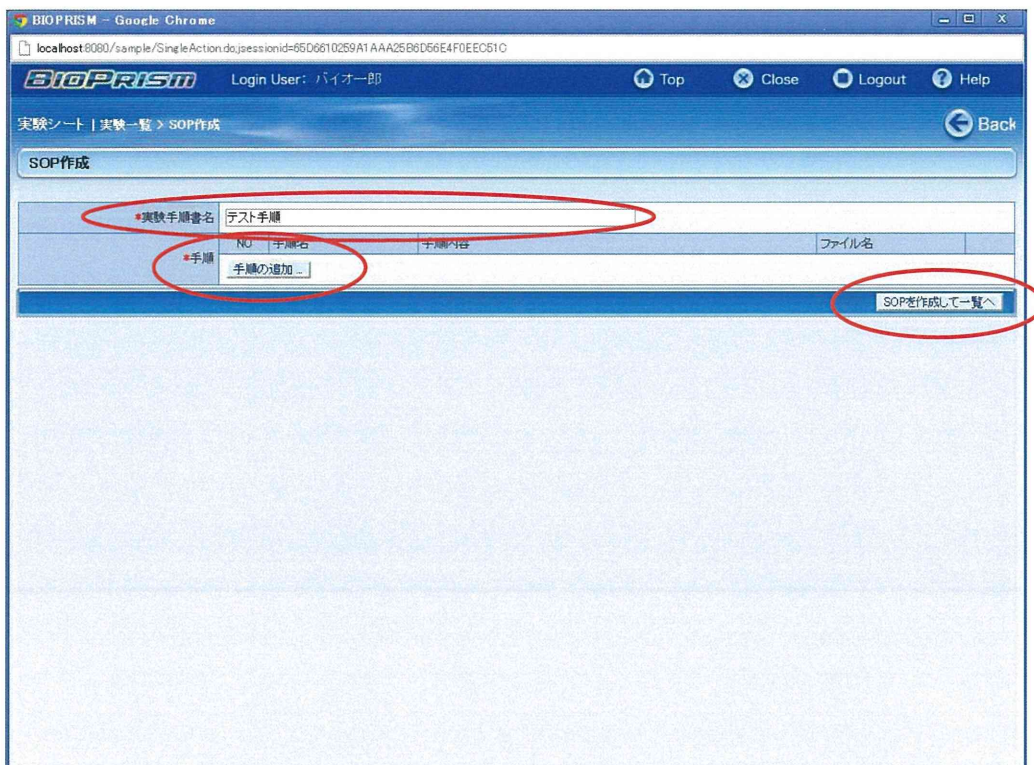
SOP 一覧画面で、[新しく作成する]をクリックします。



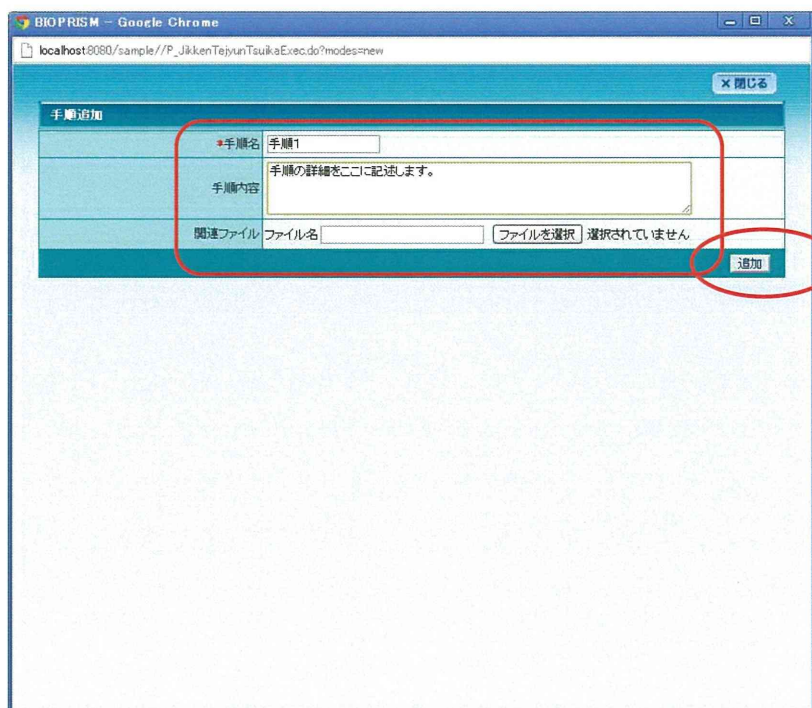
3-2 標準作業手順書の作成と登録

(1) 手順書作成・登録の操作

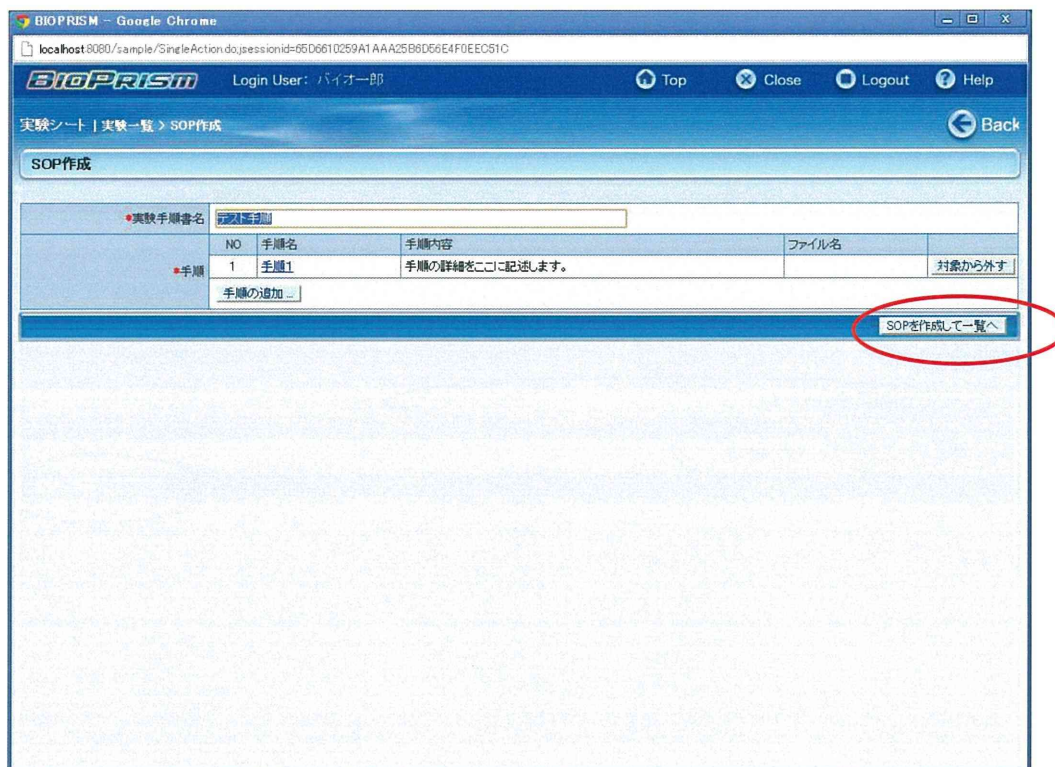
SOP 作成画面にて、手順書名を入力します。さらに、[手順の追加]をクリックして、手順書を構成する作業手順を追加します。



手順追加画面では、手順名と手順内容を入力して[追加]をクリックします。



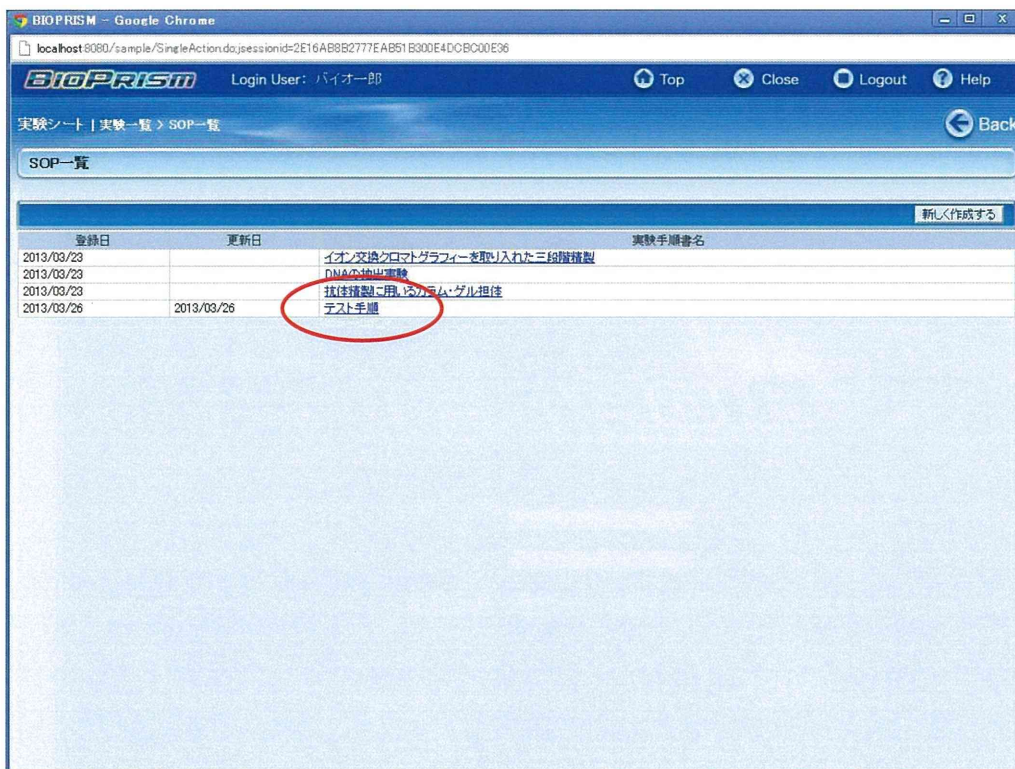
手順の追加が完了したら、[SOPを作成して一覧へ]をクリックします。



3-3 標準作業手順書の編集と更新

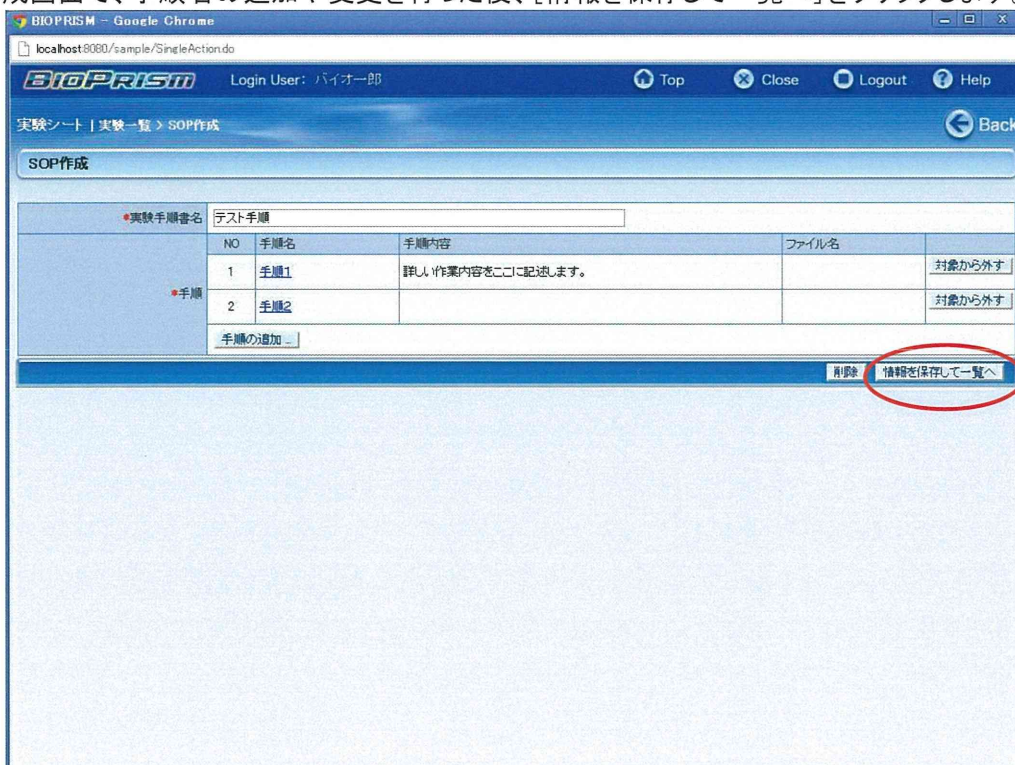
(1) 手順書編集・更新の操作

SOP 一覧画面で、編集・更新したい手順名のリンクをクリックします。



(2) 手順書編集・更新の操作

SOP 作成画面で、手順名の追加や変更を行った後、[情報を保存して一覧へ]をクリックします。



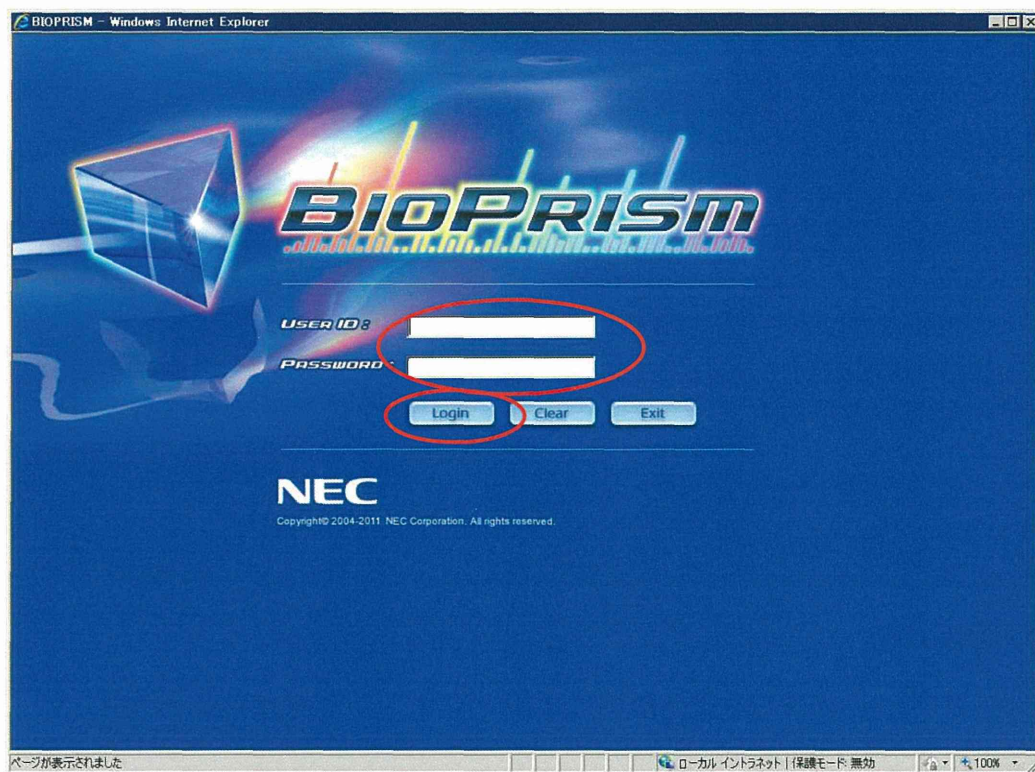
4. プロジェクトの登録

4-1 実験データ管理システムにログイン

(1) ログイン

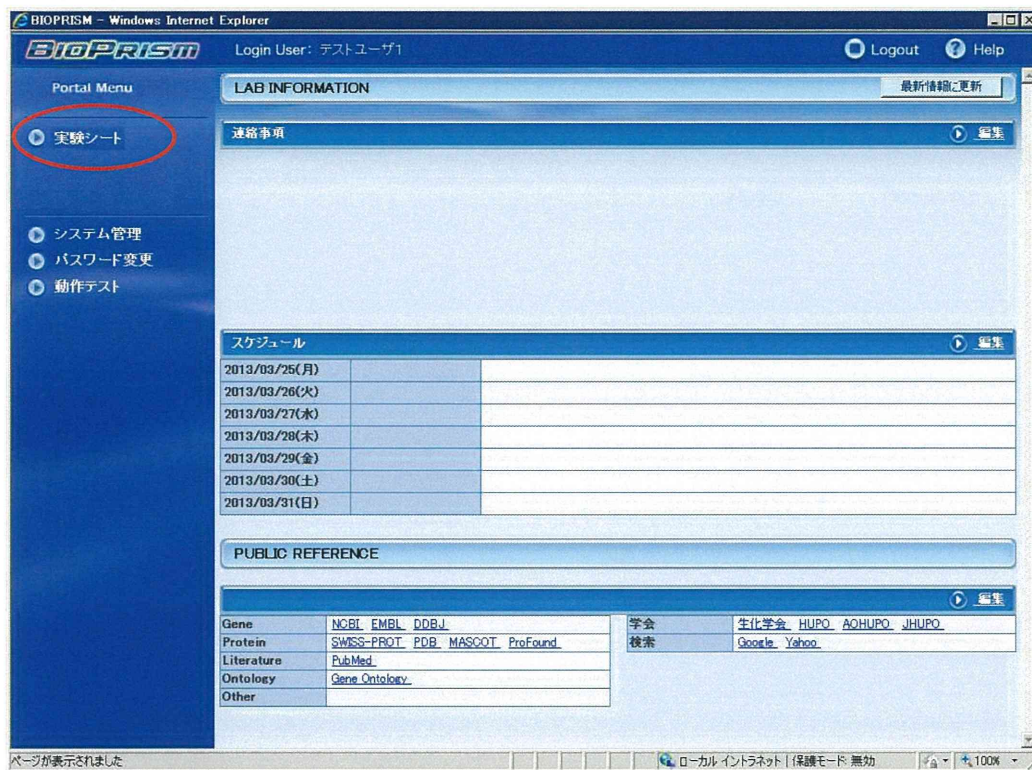
実験データ管理システムのサーバにブラウザで接続すると、ログイン画面が表示されますので、ユーザIDとパスワードを入力して、[Login]をクリックします。

サーバの URL は、http://[サーバの IP アドレス]:8080/portal/のように指定します。



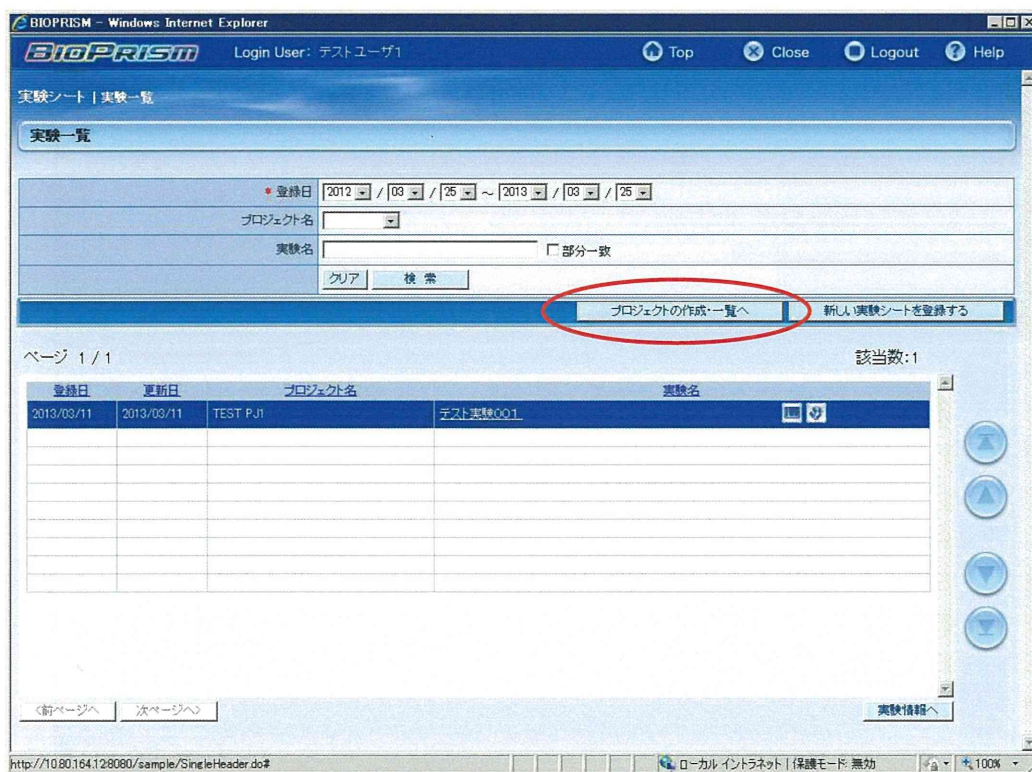
(2) ポータル画面から実験シート機能を選択

ポータル画面の左側にある機能メニューから、「実験シート」をクリックします。



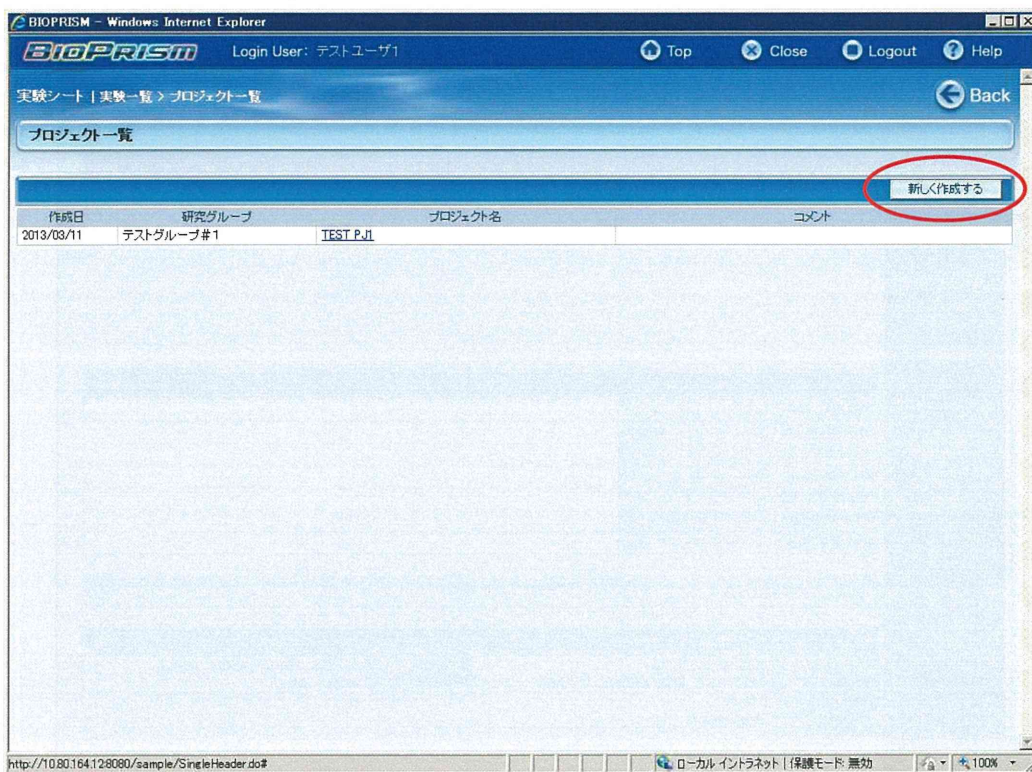
(3) 実験一覧からプロジェクトの作成に

実験一覧画面で、[プロジェクトの作成・一覧へ]をクリックします。



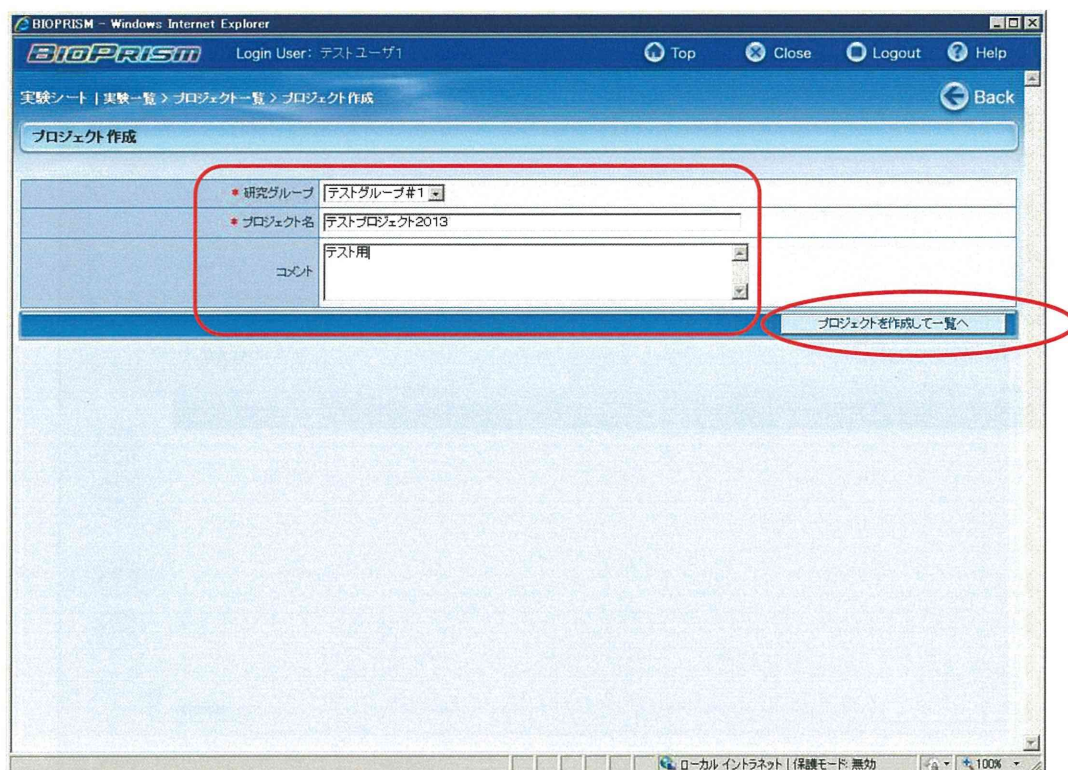
(4)プロジェクトの一覧

プロジェクト一覧画面で、[新しく作成する]をクリックします。



(5)プロジェクトの作成

プロジェクト作成画面にて、研究グループの選択、プロジェクト名の入力を行い、必要に応じてコメントを入力して、[プロジェクトを作成して一覧へ]をクリックします。確認メッセージが表示されたら[OK]をクリックします。

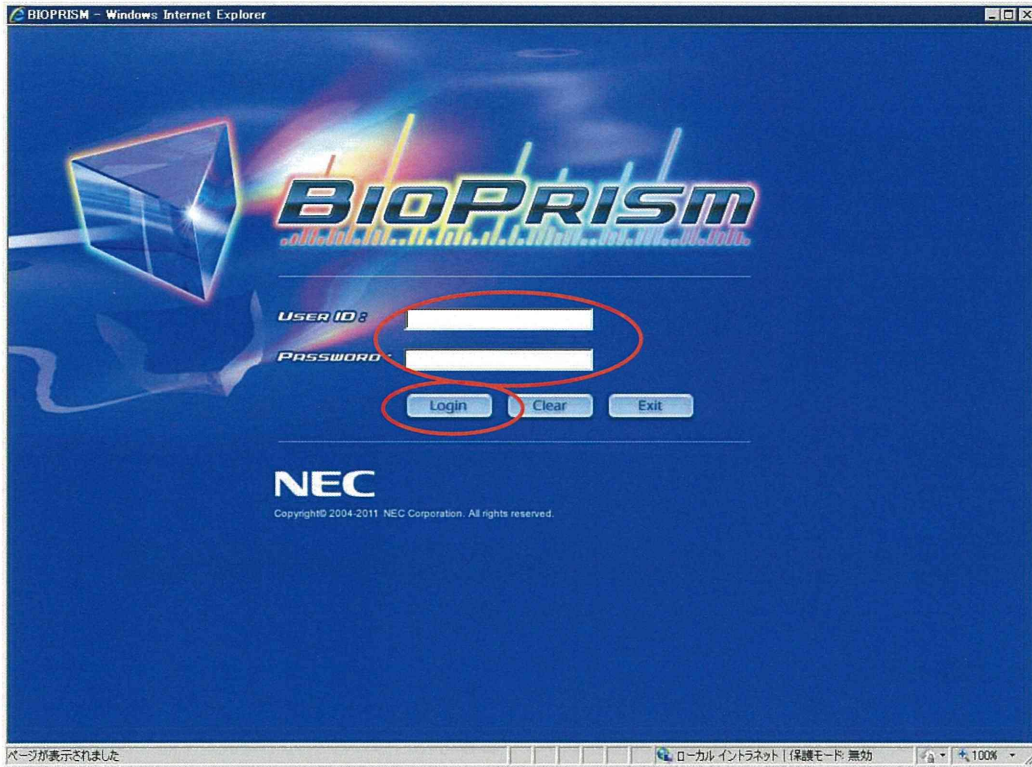


5. 実験の登録

5-1 実験データ管理システムにログイン (1) ログイン

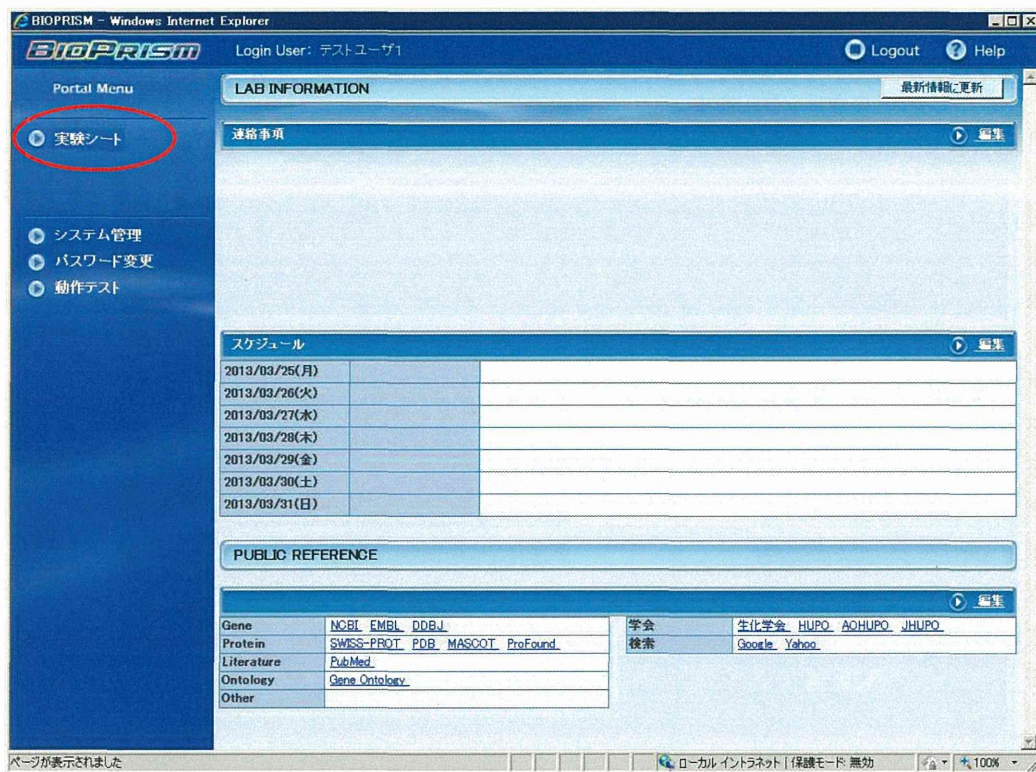
実験データ管理システムのサーバにブラウザで接続すると、ログイン画面が表示されますので、ユーザIDとパスワードを入力して、[Login]をクリックします。

サーバの URL は、http://[サーバの IP アドレス]:8080/portal/のように指定します。



(2) ポータル画面から実験シート機能を選択

ポータル画面の左側にある機能メニューから、「実験シート」をクリックします。



(3) 実験一覧から実験の作成に

実験一覧画面で、[新しい実験シートを作成する]をクリックします。

