

葛根湯の使用者確認表

資料2-1

この漢方薬を服用する人についての質問です。

以前にこのくすりを服用して気持ちが悪くなったりアレルギー症状を起こしたりしたことがありますか？

はい いいえ

この薬は服用できません

- ・今の症状、またはその他の病気で医師の治療を受けていますか？
- ・今の症状、またはその他の病気のために飲んでいる薬がありますか？
- ・日常的に服用している健康食品やサプリメントがありますか？
- ・以前、くすりを飲んで気持ちが悪くなったりアレルギー症状を起こしたりしたことがありますか？
- ・妊婦又は妊娠している可能性がありますか？
- ・年齢は5歳未満、あるいは65歳以上ですか？

(1つでも)はい

いいえ

薬剤師に
相談して下さい

- ・心臓の調子に不具合はありませんか？
- ・血圧は高いほうですか？
- ・体温は38℃以上ですか？
- ・(男性の方に)おしっここの排泄に不具合はありませんか？

(1つでも)はい

いいえ

普段の胃腸の調子に不具合はありませんか？

はい

いいえ

②へ

現在、汗をかいていますか？

はい

いいえ

③へ

あなたの体力は、以下の5段階でいうとどのくらいですか？

(虚弱) ← 1 2 3 4 5 → (強壮)

1, 2

3, 4, 5

③へ

①へ

本方剤は甘草が配合されているので、むくみ、血圧の上昇などの症状が現れた場合は、速やかに医師・薬剤師に連絡して下さい。

①あなたは本方剤の適応証と考えられますので、本方剤を服用できます。

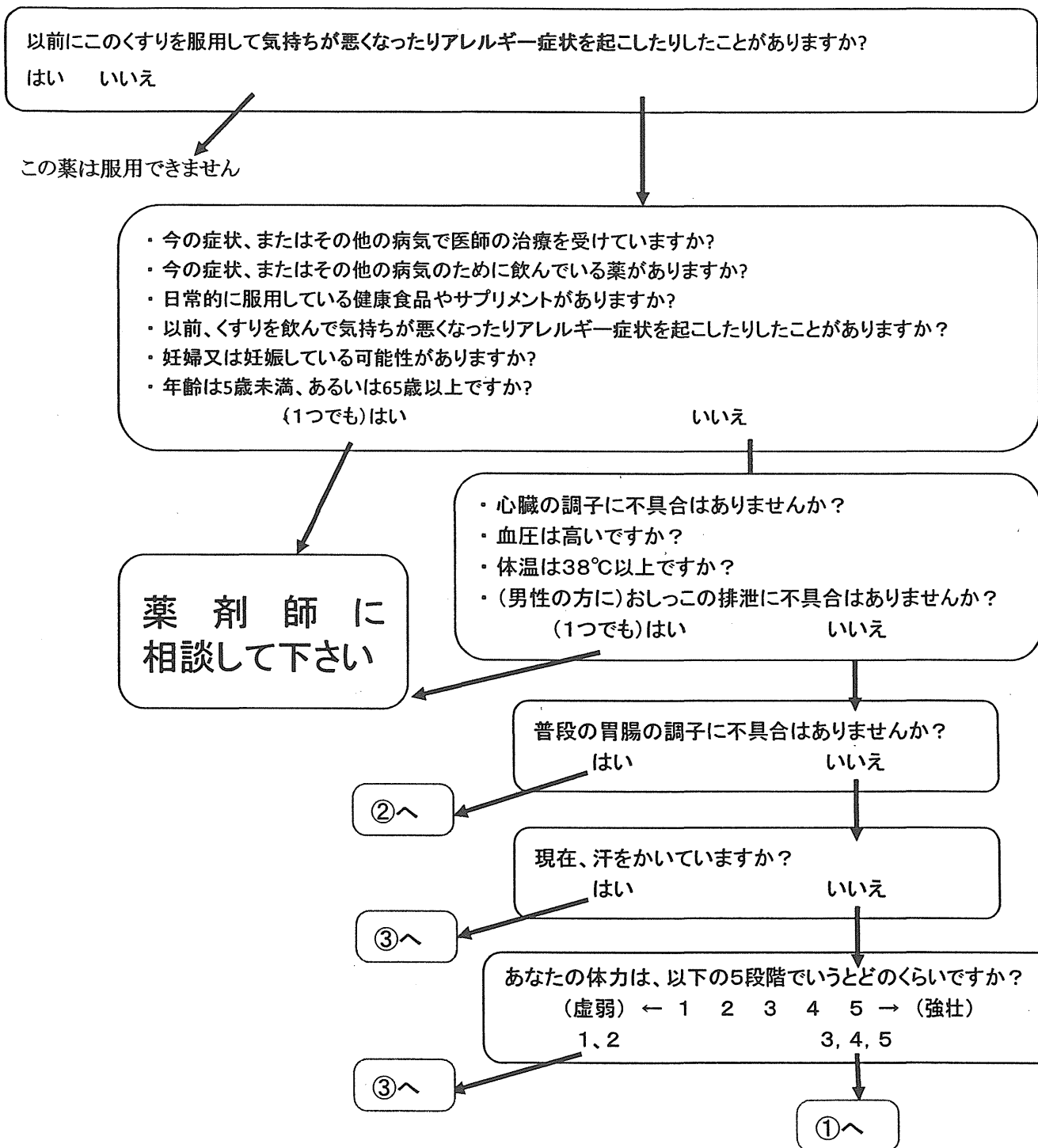
②あなたは本方剤の適応証ではない可能性が高いので、本方剤の服用はお勧めできません。

③あなたは本方剤の適応証から外れる可能性があります、あなたの意思により本方剤を服用可能です。

関連する処方：桂枝湯、麻黄湯、小青竜湯、葛根湯加川芎辛夷、麻黄附子細辛湯、麻杏甘石湯、柴胡桂枝湯、小柴胡湯)

葛根湯加川芎辛夷の使用者確認表

この漢方薬を服用する人についての質問です。



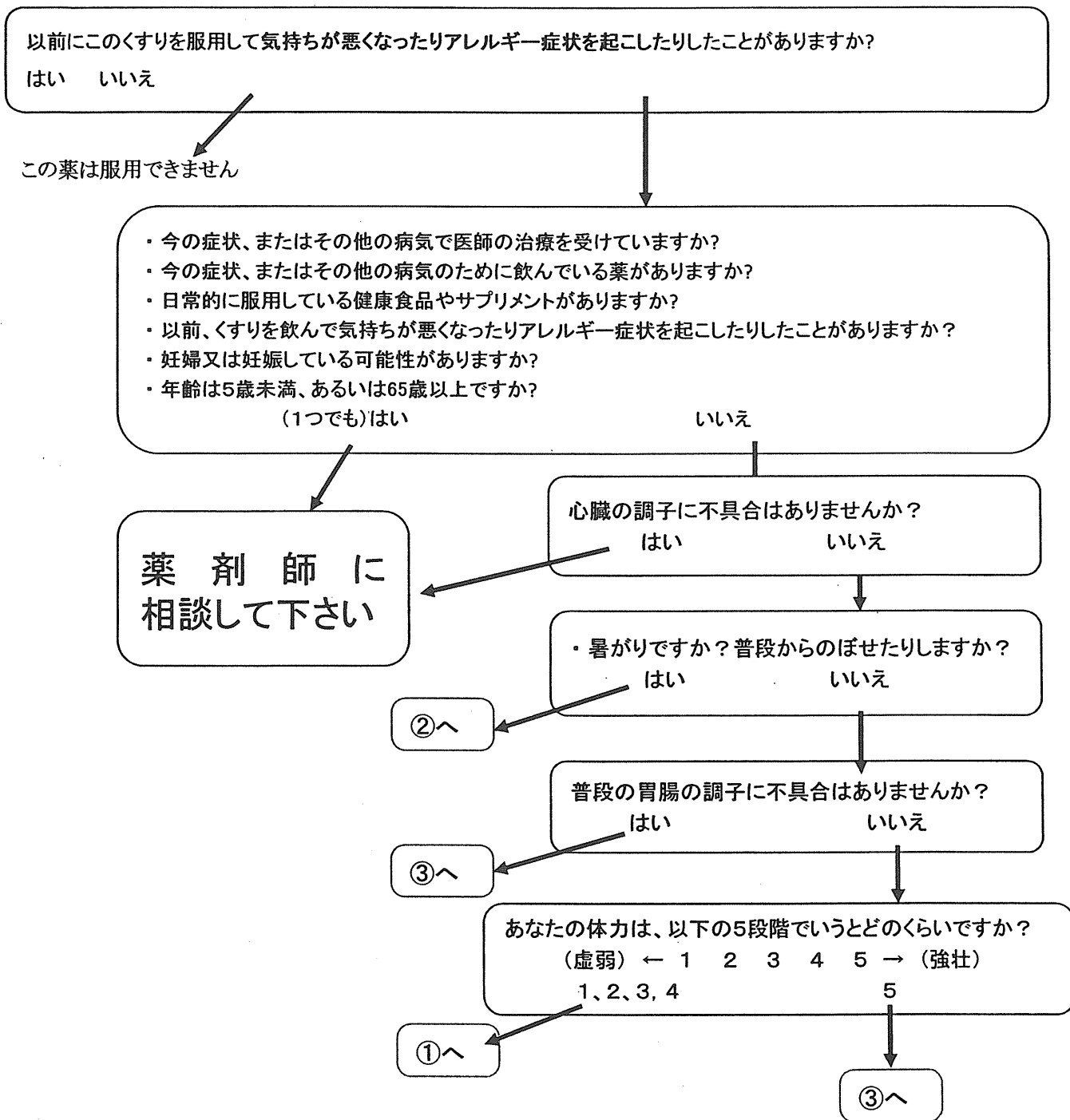
本方剤は甘草が配合されているので、むくみ、血圧の上昇などの症状が現れた場合は、速やかに医師・薬剤師に連絡して下さい。

- ①あなたは本方剤の適応証と考えられますので、本方剤を服用できます。
- ②あなたは本方剤の適応証ではない可能性が高いので、本方剤の服用はお勧めできません。
- ③あなたは本方剤の適応証から外れる可能性があります、あなたの意思により本方剤を服用可能です。

関連する処方：桂枝湯、麻黄湯、小青竜湯、葛根湯加川芎辛夷、麻黄附子細辛湯、麻杏甘石湯、柴胡桂枝湯、小柴胡湯

八味地黄丸の使用者確認表

この漢方薬を服用する人についての質問です。



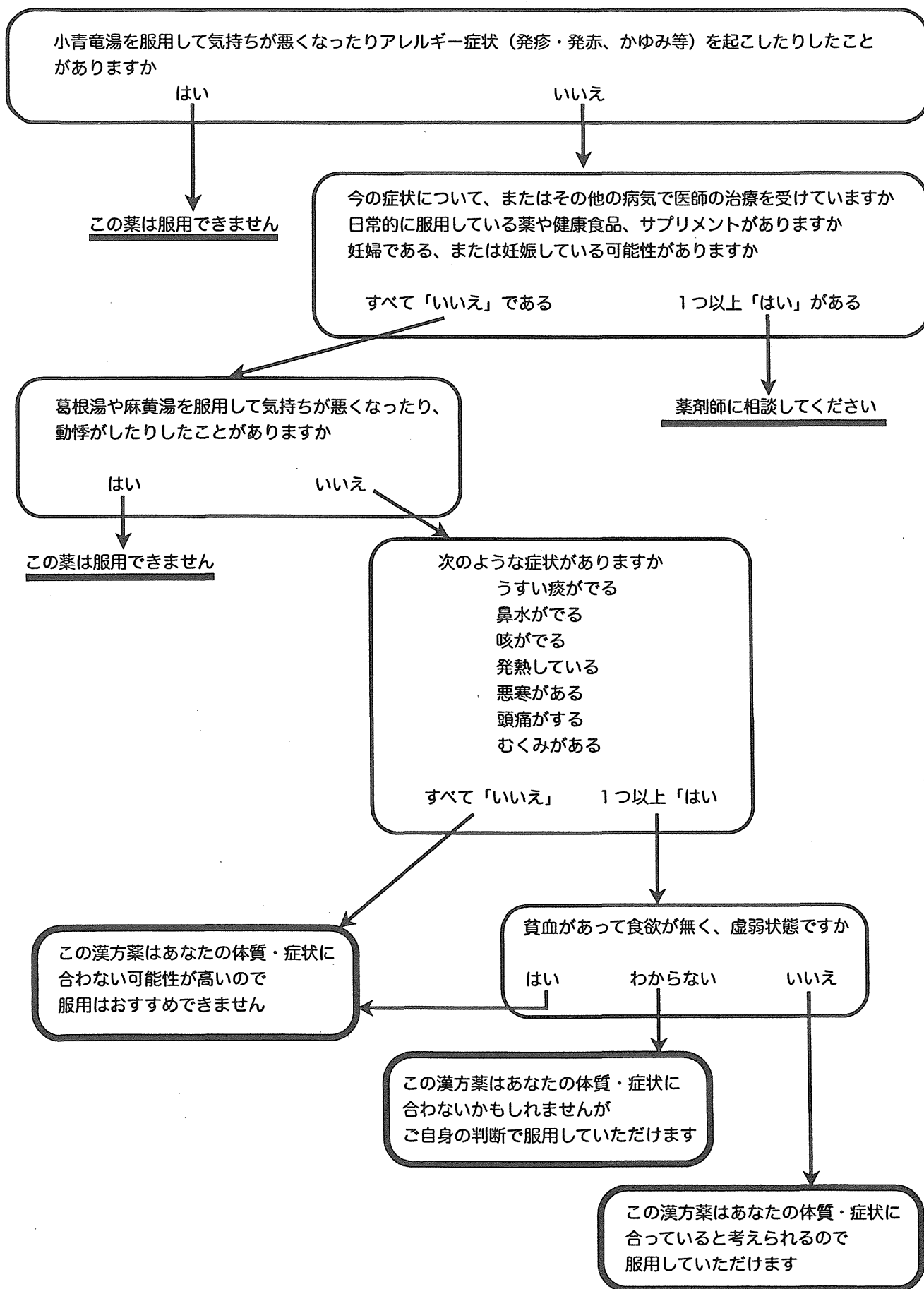
本方剤は附子が配合されているので、のぼせ、舌のしびれなどの症状が現れた場合は、速やかに医師・薬剤師に連絡して下さい。

- ①あなたは本方剤の適応証と考えられますので、本方剤を服用できます。
- ②あなたは本方剤の適応証ではない可能性が高いので、本方剤の服用はお勧めできません。
- ③あなたは本方剤の適応証から外れる可能性があります、あなたの意思により本方剤を服用可能です。

関連する処方: 六味地黄丸、牛車腎気丸、麦味地黄丸、知柏地黄丸

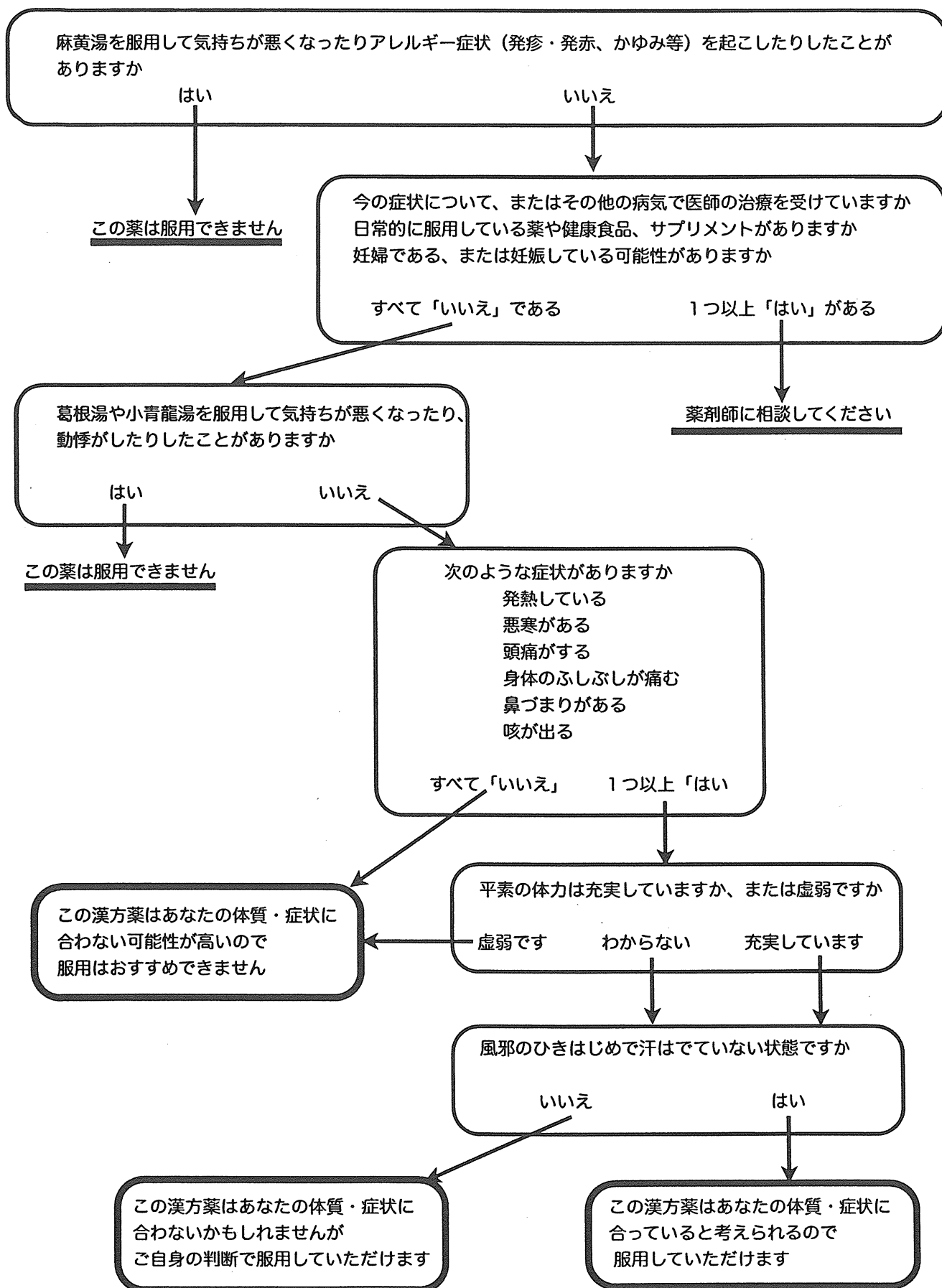
小青竜湯の使用者確認表（案）

@この漢方薬を服用する人についての質問です



麻黄湯の使用者確認表 (案)

@この漢方薬を服用する人についての質問です



小柴胡湯の使用者確認表（素案）

この漢方薬を服用する方への質問です。
服用するのは、**あなた本人**ですか？

これまでに**小柴胡湯**を服用して、気持ちが悪くなったり、アレルギー症状（発疹・発赤、かゆみ等）を起こしたりしたことがありますか？

はい

いいえ

この薬は服用できません

現在、医師の治療を受けていますか？
インターフェロン製剤で治療を受けていますか？
お困りの症状やその他の病気で服用している薬はありますか？
日常的に摂取している健康食品やサプリメントはありますか？
妊婦または妊娠している可能性はありますか？

すべて、いいえ

ひとつでも、はい

薬剤師に相談してください

自覚症状として以下のような症状や感覚はありますか？

- ・ わき腹からみぞおちにかけてなんとなく重苦しい。
- ・ 口が苦い感じがする。
- ・ 一日の中で、熱感と寒けがある。

いいえ

はい

あなたは本方剤の適応と考えられますので、本方剤を服用できます。

あなたは本方剤の適応から外れる可能性があります、あなたの意志により本方剤を服用可能です。

- ・ 服用中に気持ち悪くなったり、アレルギー症状が出たりしますか？
- ・ 咳、息切れや呼吸困難、発熱などはありますか？
- ・ 尿量が減少する、顔や手足がむくむ、まぶたが重くなる、手がこわばる、血圧が高くなる、頭痛等の症状はありますか？

→ **ただちに使用をやめ、医師または薬剤師にご相談ください。**

加味逍遙散の使用者確認表

この漢方薬を服用する方への質問です。
服用するのは、あなた本人ですか？

これまでに加味逍遙散を服用して、気持ちが悪くなったり、アレルギー症状（発疹・発赤、かゆみ等）を起こしたりしたことがありますか？

はい

いいえ

この薬は服用できません

現在、医師の治療を受けていますか？
お困りの症状やその他の病気で服用している薬はありますか？
日常的に摂取している健康食品やサプリメントはありますか？
妊婦または妊娠している可能性はありますか？

すべて、いいえ

ひとつでも、はい

薬剤師に相談してください

自覚症状として以下のような症状や感覚はありますか？

- のぼせ感や肩こりがある。
- イライラや不安など精神神経症状がある。
- みぞおちやわき腹にかけて軽いつかえがある。
- 便秘傾向がある。

いいえ

はい

あなたは本方剤の適応と考えられますので、本方剤を服用できます。

あなたは本方剤の適応から外れる可能性があります、
あなたの意志により本方剤を服用可能です。

- 服用中に気持ち悪くなったり、アレルギー症状が出たりしますか？
 - 尿量が減少する、顔や手足がむくむ、まぶたが重くなる、手がこわばる、血圧が高くなる、頭痛等の症状はありますか？
- ただちに使用をやめ、医師または薬剤師にご相談ください。

フローチャートの共通様式について

- ① 「この漢方薬を服用する人についての質問です。」
- ② 当該処方による副作用経験について
「以前に、[処方名] を服用して [処方特有の副作用]、気持ち悪くなったり、アレルギー症状を起こしたりしたことがありますか？」
はい ⇒ 服用できません
- ③ 基礎疾患、併用薬、サプリメント、妊娠の有無について
「今の症状について、またはその他の病気で医師の治療を受けていますか？」
「日常的に服用している薬や健康食品、サプリメントがありますか？」
「妊婦である、または妊娠している可能性がありますか？」
(処方によっては授乳の有無や年齢も確認する。)
1つ以上「はい」⇒ 薬剤師・登録販売者に相談してください
- ④ 注意すべき構成生薬による副作用経験について
麻黄、附子、大黄含有処方：「以前に、[○○○] を服用して [構成生薬特有の副作用] したことがありますか？」
上記以外の甘草含有処方：「以前に、漢方薬を服用してむくみを感じたことがありますか？」
はい ⇒ 服用できません
- ⑤ 効能・効果の確認(不適切使用の除外)
「次のような症状がありますか？」
すべて「いいえ」⇒ 服用はおすすめできません

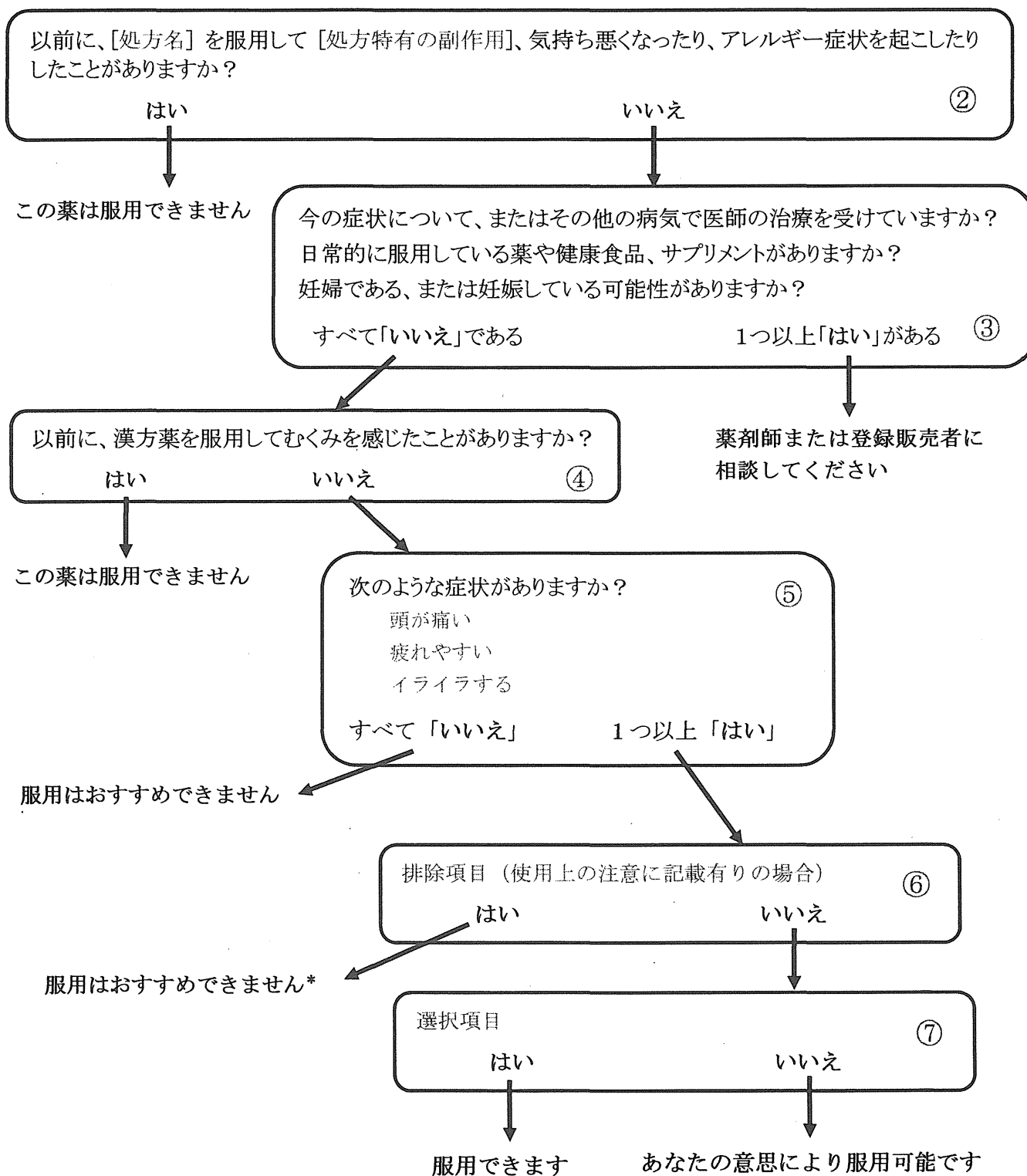
処方名 or 生薬名

- ⑥ 排除項目の確認(副作用発現のリスクが特に高いと考えられる項目)
⑥-1 構成生薬に由来する副作用回避
⑥-2 処方に由来する副作用回避
はい ⇒ 服用できません/服用はおすすめできません
- ⑦ 選択項目の確認(副作用発現のリスクは高くないが、漢方医学的観点から必要な項目)
⑦-1 構成生薬に由来する副作用回避
⑦-2 処方に由来する副作用回避
はい ⇒ あなたの意思により服用可能です

漢方医学的考え方を反映
させるべきポイント

[処方名]の使用者確認票

① この漢方薬を服用する人についての質問です。



*最終的な判断は、薬剤師または登録販売者に相談して決めてください。

基本事項の確認

資料3

1. フローチャートの使用者及び使用目的について(安全対策課確認済)

- ◆ 使用者は、登録販売者及び一部漢方について不勉強の薬剤師を想定する。
- ◆ 使用目的は、フローチャートに沿って購入希望者の服薬経験、健康状態、体質などを的確に判断し、誤った服用による副作用発現を回避し、一般用漢方製剤の安全な利用を促進することである。

(漢方薬にほとんどなじみのない、あるいは高齢の購入希望者と共に使用する場合も想定し、簡便なものを目標とする。)

2. フローチャート作成の基本方針について

- フローチャートは漢方医学的な考え方に基づいて副作用の回避に資する設問を主体とする。
- 一般用漢方製剤の使用上の注意は最大限に「尊重」されるべきである。
- 一般用漢方製剤の使用上の注意はほぼ全文を使用者確認票のB面に正確に記載する。
- 一般用漢方製剤の使用上の注意に記載されている項目のうち、どの項目をフローチャート(A面)に反映するかは研究班の判断による。
- 一般用漢方製剤の使用上の注意に記載されていない項目であっても、研究班が必要と判断する項目については、フローチャートに反映できる。

3. 一般用漢方製剤の使用上の注意における「してはいけないこと」の扱いについて

一般用漢方製剤の使用上の注意における「してはいけないこと」を必ずフローチャートA面の設問に取り込み、しかも出口は「服用できません」とする。

4. フローチャートの出口について

出口は以下の7つとする

- 1)服用できません
- 2)服用できません(*最終的な判断は、薬剤師または登録販売者に相談して決めてください)
- 3)薬剤師または登録販売者に相談してください
- 4)服用はおすすめできません
- 5)服用はおすすめできません(*最終的な判断は、薬剤師または登録販売者に相談して決めてください)
- 6)あなたの意思により服用可能です [表現については要検討]
- 7)服用できます

フローチャート会議論点整理(1)

通知(H23.10.14)
薬食安発1014第7号
薬食審査発1014第8号

一般用漢方製剤の添付文書等に記載する「使用上の注意」の扱い

【確定事項】

- ほぼ完全版をB面に掲載
- A面では2つの分類により扱いが異なる
 - ① 「してはいけないこと」に記載された事項
 - ・必ずA面に載せる
 - ・ただし、「生後3ヶ月未満の乳児」はA面から除外する
 - ② 「相談すること」に記載された事項
 - ・必ずしもすべてをA面に反映させなくてもよい
 - ・どれをA面に載せるかは研究班の判断による
 - ・A面に載せなかった理由の説明は研究班の義務

この注意事項は全処方に記載されている
A面冒頭に「この漢方薬を服用する人について
の質問です」とある

★ 「使用上の注意」に記載のない項目も、研究班の判断によりA面に反映可能

【研究班の検討課題1】

使用上の注意の「相談すること」のうちA面に載せなかったものの理由を明らかにしておく

してはいけないこと

1. 次の人は服用しないこと
 - A) 体の虚弱な人。〈麻黄湯のみ〉
 - B) 胃腸の弱い人。〈八味地黄丸のみ〉
 - C) 下痢しやすい人。〈八味地黄丸のみ〉
2. 大黄含有処方で便秘に使用される製剤を服用している間は、他の瀉外薬(下剤)を使用しない
3. 授乳中の人には大黄含有処方を服用しないか、大黄含有処方を服用する場合は授乳を避ける
4. 甘草湯、桂枝加葛根湯、桂枝湯、香蘇散、麻黄湯は短期間の服用にとどめ、連用しない

してはいけないことの
扱いは論点整理(3)へ

フローチャート会議論点整理(2)

漢方製剤服用に関する副作用経験について

【確定事項】

- 当該処方による副作用経験 → 「服用できません」
- 注意すべき構成生薬に特有の副作用経験 → 「服用できません(*)」

↓
重篤な副作用を持ち、かつ、その副作用との因果関係が明白である生薬(麻黄、附子、大黄、甘草)

当該処方の類方や単なる類似処方を挙げるのではない

- 当該処方による副作用経験に関する設問の共通様式
以前に、[処方名]を服用して[処方特有の副作用]、気持ち悪くなったり、アレルギー症状を起こしたりしたことがありますか？
- 注意すべき構成生薬による副作用経験に関する設問の共通様式
麻黄、附子、大黄： 以前に、[〇〇〇]を服用して[構成生薬特有の副作用]したことがありますか？
甘草： 以前に、漢方薬を服用して[甘草特有の副作用]したことがありますか？

【研究班の検討課題2】

- [処方特有の副作用]の記載内容
- [構成生薬特有の副作用]の記載内容
- [甘草特有の副作用]の記載内容

【研究班の検討課題3】

- 医薬品全般の一般的な副作用経験を問うべきか？

解決案

麻黄、附子、大黄を配合する処方の写真入り製品リストを別に作成する

【研究班の検討課題4】

- 構成生薬特有の副作用に関する設問を処方名で問うか、生薬名で問うか
 - ・(葛根湯の例1)以前に、小青竜湯、麻黄湯、葛根湯加川芎辛夷を服用して[麻黄特有の副作用]したことがありますか？
 - ・(葛根湯の例2)以前に、麻黄配合処方を服用して[麻黄特有の副作用]したことがありますか？
 - ・(葛根湯の例3)以前に、麻黄を配合する小青竜湯、麻黄湯、葛根湯加川芎辛夷を服用して[麻黄特有の副作用]したことがありますか？

フローチャート会議論点整理(3)

一般用漢方製剤の使用上の注意の「してはいけないこと」の扱い

してはいけないこと

1. 次の人は服用しないこと
A) 体の虚弱な人。〈麻黄湯のみ〉
B) 胃腸の弱い人。〈八味地黄丸のみ〉
C) 下痢しやすい人。〈八味地黄丸のみ〉
2. 大黄含有処方便秘に使用される製剤を服用している間は、他の瀉外薬(下剤)を使用しない
3. 授乳中の方は大黄含有処方を服用しないか、大黄含有処方を服用する場合は授乳を避ける
4. 甘草湯、桂枝加葛根湯、桂枝湯、香蘇散、麻黄湯は短期間の服用にとどめ、連用しない

【確定事項】

- 必ずA面に載せ、「服用できません」に導く

今回該当無し、次回以降に検討
34処方中、大黄含有処方は以下の5処方
大黄甘草湯、桃核承気湯、防風通聖散、乙字湯、大柴胡湯

【研究班の検討課題5】

本注意事項は、1日最大配合量が甘草として1g以上(エキス剤については原生薬に換算して1g以上)含有する製剤で、短期服用に限られる漢方生薬製剤(かぜ初期等の短期使用が目的で服用期間が数回とされているもの)に与えられ、該当処方は、甘草湯、桂枝加葛根湯、桂枝湯、香蘇散、麻黄湯である。今回該当するのは麻黄湯のみ。

アイデア1

既に麻黄湯を服用していますか？ はい → 「薬剤師あるいは登録販売者に相談してください」
その近くに、「麻黄湯は短期服用に限られる漢方生薬製剤(かぜ初期等の短期使用が目的で服用期間が数回とされているもの)であり、短期間の服用にとどめ、連用しないこと」と使用上の注意に記載されています。」と記載する。

安全に
使うための

葛根湯の確認票

この漢方薬を服用する人についての質問です。

以前に葛根湯を服用して、気持ちが悪くなったりアレルギー症状（発疹・発赤、かゆみ等）を起こしたりしたことがありますか？

いいえ

はい

服用できません

今の症状、またはその他の病気で医師の治療を受けていますか？
 日常的に服用している薬や健康食品、サプリメントがありますか？
 妊娠中、または妊娠している可能性がありますか？

すべて「いいえ」

1つ以上「はい」

薬剤師または登録販売者に相談してください

以前に麻黄を含む漢方薬**を服用して、気持ちが悪くなったり、動悸がしたり、尿が出にくくなったりしたことがありますか？
 以前に漢方薬を服用して、むくみを感じたことがありますか？

すべて「いいえ」

1つ以上「はい」

次のような症状がありますか？

- | | |
|-------------------------------|---------------------------------|
| <input type="checkbox"/> かぜ | <input type="checkbox"/> 肩こり |
| <input type="checkbox"/> 鼻づまり | <input type="checkbox"/> 筋肉痛 |
| <input type="checkbox"/> 頭痛 | <input type="checkbox"/> 手や肩の痛み |
| <input type="checkbox"/> 発熱 | |

1つ以上「はい」

すべて「いいえ」

服用はおすすめて
できません*

心臓に不具合はありますか？
 血圧はひどく高いですか？
 (男性の方) 尿の出に不具合がありますか？
 普段の胃腸の調子に不具合がありますか？
 現在、たくさん汗をかいていますか？

すべて「いいえ」

1つ以上「はい」



服用できます

* 最終的な判断は、薬剤師または登録販売者に相談して決めてください

** 該当する商品がわからない場合は、薬剤師または登録販売者にお尋ねください

効能・効果

体力中等度以上のものの次の諸症：感冒の初期（汗をかいていないもの）、鼻かぜ、鼻炎、頭痛、肩こり、筋肉痛、手や肩の痛み

日本漢方生薬製剤協会による主な商品例

ウチダの解表舒筋	ウチダ和漢薬	紀伊国屋カッコン湯	紀伊国屋漢薬局
エスタック「葛根湯」エキス顆粒	エスエス製薬	生隆「分包」	太虎精堂製薬
カコナル	第一三共ヘルスケア	阪本漢法の葛根湯エキス顆粒	阪本漢法製薬
カゼコール内服液	大草薬品	サトウ葛根湯エキス顆粒	佐藤製薬
カッコンV「コタロー」	小太郎漢方製薬	三宝葛根湯エキス顆粒	三宝製薬
葛根湯Aエキス細粒「分包」三和生薬	三和生薬	JPS葛根湯エキス錠N	ジェーピーエス製薬
葛根湯（エキス顆粒）	建林松鶴堂	錠剤 葛根湯	一元製薬
葛根湯エキス顆粒 S グラシエ	グラシエ薬品	ツムラ漢方葛根湯エキス顆粒	ツムラ
葛根湯エキス顆粒〔大峰〕	大峰堂薬品工業	トチモトのカッコン湯	栃本天海堂
葛根湯エキス顆粒KM	カーヤ	ハイ・カッコー	大杉製薬
葛根湯エキス顆粒「至聖」	三九製薬	ピュアドリップ葛根湯	湧永製薬
葛根湯エキス顆粒〔東洋〕 分包	東洋薬行	風治散	和漢薬研究所
葛根湯エキス〔細粒〕 7	松浦薬業	ホノミキシユ錠	劑盛堂薬品
葛根湯エキスG	東亜薬品	本草葛根湯エキス顆粒-H	本草製薬
葛根湯「タキザワ」	タキザワ漢方廠	山本漢方「葛根湯エキス顆粒」	山本漢方製薬

使用上の注意

してはいけないこと

次の人は服用しないこと
生後3ヵ月未満の乳児。

相談すること

- 次の人は服用前に医師、薬剤師又は登録販売者に相談してください。
 - 医師の治療を受けている人。
 - 妊婦又は妊娠していると思われる人。
 - 体の虚弱な人（体力の衰えている人、体の弱い人）。
 - 胃腸の弱い人。
 - 発汗傾向の著しい人。
 - 高齢者。
 - 今までに薬などにより発疹・発赤、かゆみ等を起こしたことがある人。
 - 次の症状のある人。 むくみ、排尿困難
 - 次の診断を受けた人。 高血圧、心臓病、腎臓病、甲状腺機能障害

- 服用後、次の症状があらわれた場合は副作用の可能性があるので、直ちに服用を中止し、医師、薬剤師又は登録販売者に相談してください。

関係部位	症 状
皮 膚	発疹・発赤、かゆみ
消化器	吐き気、食欲不振、胃部不快感

まれに下記の重篤な症状が起こることがあります。その場合は直ちに医師の診療を受けてください。

症状の名称	症 状
偽アルドステロン症、ミオパチー	手足のだるさ、しびれ、つっぱり感やこわばりに加えて、脱力感、筋肉痛があらわれ、徐々に強くなる。
肝機能障害	発熱、かゆみ、発疹、黄疸（皮膚や白目が黄色くなる）、褐色尿、全身のだるさ、食欲不振等があらわれる。

- 3ヵ月位（感冒の初期、鼻かぜ、頭痛に服用する場合には5～6回）服用しても症状がよくならない場合は服用を中止し、医師、薬剤師又は登録販売者に相談してください。
- 長期連用する場合には、医師、薬剤師又は登録販売者に相談してください。

処方構成生薬

葛根、麻黄、大棗、桂皮、芍薬、甘草、生姜

葛根湯の体力分類に対する適応度（服用される方の普通の体力でお考えください）

I 体力虚弱	II やや虚弱	III 体力中等度	IV 比較的体力がある	V 体力充実
0	0	2	2	1

2：最適、1：適応可能、0：原則としては適さない

安全に
使うための

葛根湯加川芎辛夷の確認票

この漢方薬を服用する人についての質問です。

以前に葛根湯（加川芎辛夷）を服用して、気持ちが悪くなったりアレルギー症状（発疹・発赤、かゆみ等）を起こしたりしたことがありますか？

いいえ

はい

服用できません

- 今の症状、またはその他の病気で医師の治療を受けていますか？
- 日常的に服用している薬や健康食品、サプリメントがありますか？
- 妊娠中、または妊娠している可能性がありますか？

すべて「いいえ」

1つ以上「はい」

薬剤師または登録販売者に相談してください

- 以前に麻黄を含む漢方薬**を服用して、気持ちが悪くなったり、動悸がしたり、尿が出にくくなったりしたことがありますか？
- 以前に漢方薬を服用して、むくみを感じたことがありますか？

すべて「いいえ」

1つ以上「はい」

次のような症状がありますか？

- 鼻づまり
- 副鼻腔炎
- 粘った鼻水

1つ以上「はい」

すべて「いいえ」

服用はおすすめできません*

- 心臓に不具合はありますか？
- 血圧はひどく高いですか？
- (男性の方) 尿の出に不具合がありますか？
- 普段の胃腸の調子に不具合がありますか？
- 現在、たくさん汗をかいていますか？

すべて「いいえ」

1つ以上「はい」



服用できます

* 最終的な判断は、薬剤師または登録販売者に相談して決めてください

** 該当する商品がわからない場合は、薬剤師または登録販売者にお尋ねください

効能・効果

比較的体力があるものの次の諸症：鼻づまり、蓄膿症（副鼻腔炎）、慢性鼻炎

日本漢方生薬製剤協会による主な商品例

ウチダの太陽爽鼻湯（分包）	ウチダ和漢薬	サンワ葛根湯加川芎辛夷エキス細粒 「分包」	三和生薬
オオクサ鼻優S	大草薬品	JPS葛根湯加川芎辛夷エキス錠N	ジェーピーエス製薬
葛根湯加川芎辛夷エキス顆粒KM	カーヤ	ツムラ漢方葛根湯加川芎辛夷エキス顆粒	ツムラ
葛根湯加川芎辛夷エキス〔細粒〕77	松浦薬業	ノーザA「コタロー」	小太郎漢方製薬
葛根湯加川芎辛夷エキス散〔勝昌〕	東洋薬行	ノンパースA	一元製薬
葛根湯加川芎辛夷エキス錠〔大峰〕	大峰堂薬品工業	モリ チクノーン	大杉製薬
葛根湯加川芎辛夷「タキザワ」	タキザワ漢方廠		
「クラシエ」ベルエムピK葛根湯加川芎辛夷エキス錠	クラシエ薬品		

使用上の注意

してはいけないこと

次の人は服用しないこと
生後3ヵ月未満の乳児。

相談すること

- 次の人は服用前に医師、薬剤師又は登録販売者に相談してください。
 - 医師の治療を受けている人。
 - 妊婦又は妊娠していると思われる人。
 - 体の虚弱な人（体力の衰えている人、体の弱い人）。
 - 胃腸の弱い人。
 - 発汗傾向の著しい人。
 - 高齢者。
 - 今までに薬などにより発疹・発赤、かゆみ等を起こしたことがある人。
 - 次の症状のある人。 むくみ、排尿困難
 - 次の診断を受けた人。 高血圧、心臓病、腎臓病、甲状腺機能障害

- 服用後、次の症状があらわれた場合は副作用の可能性があるので、直ちに服用を中止し、医師、薬剤師又は登録販売者に相談してください。

関係部位	症 状
皮 膚	発疹・発赤、かゆみ
消化器	吐き気、食欲不振、胃部不快感

まれに下記の重篤な症状が起こることがあります。その場合は直ちに医師の診療を受けてください。

症状の名称	症 状
偽アルドステロン症、ミオパチー	手足のだるさ、しびれ、つっぱり感やこぼばりに加えて、脱力感、筋肉痛があらわれ、徐々に強くなる。

- 1ヵ月位服用しても症状がよくならない場合は服用を中止し、医師、薬剤師又は登録販売者に相談してください。
- 長期連用する場合には、医師、薬剤師又は登録販売者に相談してください。

処方構成生薬

葛根、麻黄、大棗、桂皮、芍薬、甘草、生姜、川芎、辛夷

葛根湯加川芎辛夷の体力分類に対する適応度（服用される方の普通の体力でお考えください）

I 体力虚弱	II やや虚弱	III 体力中等度	IV 比較的体力がある	V 体力充実
0	0	2	2	0

2：最適、1：適応可能、0：原則としては適さない

安全に
使うための

しょうさいこうとう

小柴胡湯の確認票

この漢方薬を服用する人についての質問です。

以前に小柴胡湯を服用して、気持ちが悪くなったりアレルギー症状（発疹・発赤、かゆみ等）を起こしたりしたことがありますか？

いいえ

はい

服用できません

インターフェロン製剤を投与されていますか？

いいえ

はい

服用はおすすめできません*

- 今の症状、またはその他の病気で医師の治療を受けていますか？
- 日常的に服用している薬や健康食品、サプリメントがありますか？
- 妊娠中、または妊娠している可能性がありますか？

すべて「いいえ」

1つ以上「はい」

薬剤師または登録販売者に相談してください

以前に漢方薬を服用して、むくみを感じたことがありますか？

いいえ

はい

服用はおすすめできません*

次のような症状がありますか？

- かぜをひいた後、すっきりと治らない
- 熱っぽい
- 胃のむかつき、吐き気
- 胃痛、胃のつかえ
- 食欲不振

1つ以上「はい」

すべて「いいえ」

この漢方薬はあなたの体質・症状に合わないかもしれませんが、あなたの意思により服用可能です

- わき腹からみぞおちにかけて、なんとなく重苦しい感じがしますか？
- が苦いとか、□がねばる感じがしますか？
- 熱がある場合、発熱と悪寒（さむけ）が交互に起きたりしますか？

1つ以上「はい」

すべて「いいえ」



服用できます

* 最終的な判断は、薬剤師または登録販売者に相談して決めてください

効能・効果

体力中等度で、ときに脇腹（腹）からみぞおちあたりにかけて苦しく、食欲不振や口の苦味があり、舌に白苔がつくものの次の諸症：食欲不振、はきけ、胃炎、胃痛、胃腸虚弱、疲労感、かぜの後期の諸症状

日本漢方生薬製剤協会による主な商品例

ウチダの小少陽	ウチダ和漢薬	小柴胡湯エキス〔細粒〕29	松浦薬業
エスタック「小柴胡湯」エキス顆粒	エスエス製薬	小柴胡湯エキス錠〔大峰〕	大峰堂薬品工業
オースギカンポール	大杉製薬	小柴胡湯「タキザワ」	タキザワ漢方廠
「紀伊国屋」小柴胡湯エキス顆粒	紀伊国屋漢薬局	ショウサイNS「コタロー」(小柴胡湯エキス錠)	小太郎漢方製薬
JPS小柴胡湯エキス錠N	ジェーピーエス製薬	ツムラ漢方小柴胡湯エキス顆粒	ツムラ
錠剤 小柴胡湯	一元製薬	トチモトの小柴胡湯	栃本天海堂
小柴胡湯Aエキス細粒「分包」三和生薬	三和生薬	宝生(エキス顆粒)	建林松鶴堂
小柴胡湯エキス顆粒SA	帝國漢方製薬	ホノミチキョウ錠	劑盛堂薬品
小柴胡湯エキス顆粒クラシエ	クラシエ薬品	本草小柴胡湯エキス顆粒-H	本草製薬
小柴胡湯エキス顆粒KM	カーヤ	力湧仙	和漢薬研究所
小柴胡湯エキス顆粒〔東洋〕分包	東洋薬行		

使用上の注意

してはいけないこと

次の人は服用しないこと
生後3ヵ月未満の乳児。

相談すること

- 次の人は服用前に医師、薬剤師又は登録販売者に相談してください。
 - 医師の治療を受けている人。
 - 妊婦又は妊娠していると思われる人。
 - 体の虚弱な人（体力の衰えている人、体の弱い人）。
 - 高齢者。
 - 今までに薬などにより発疹・発赤、かゆみ等を起こしたことがある人。
 - 次の症状のある人。 むくみ
 - 次の診断を受けた人。肝臓病、高血圧、心臓病、腎臓病
 - インターフェロン製剤で治療を受けている人。

- 服用後、次の症状があらわれた場合は副作用の可能性があるので、直ちに服用を中止し、医師、薬剤師又は登録販売者に相談してください。

関係部位	症 状
皮 膚	発疹・発赤、かゆみ
その他	頻尿、排尿痛、血尿、残尿感

まれに下記の重篤な症状が起こることがあります。その場合は直ちに医師の診療を受けてください。

症状の名称	症 状
間質性肺炎	階段を上ったり、少し無理をしたりすると息切れがする・息苦しくなる、空せき、発熱等がみられ、これらが急にあらわれたり、持続したりする。
偽アルドステロン症、ミオパチー	手足のだるさ、しびれ、つばり感やこわばりに加えて、脱力感、筋肉痛があらわれ、徐々に強くなる。
肝機能障害	発熱、かゆみ、発疹、黄疸（皮膚や白目が黄色くなる）、褐色尿、全身のだるさ、食欲不振等があらわれる。

- 1ヵ月位（かぜの後期の諸症状に服用する場合には1週間位）服用しても症状がよくなる場合は服用を中止し、医師、薬剤師又は登録販売者に相談してください。
- 長期連用する場合には、医師、薬剤師又は登録販売者に相談してください。

処方構成生薬

柴胡、半夏、生姜、黄芩、大棗、人參、甘草

小柴胡湯の体力分類に対する適応度（服用される方の普通の体力でお考えください）

I 体力虚弱	II やや虚弱	III 体力中等度	IV 比較的体力がある	V 体力充実
0	0	2	1	0

2：最適、1：適応可能、0：原則としては適さない

安全に
使うための

かみしょうようさん 加味逍遙散の確認票

この漢方薬を服用する人についての質問です。

以前に加味逍遙散を服用して、気持ちが悪くなったりアレルギー症状（発疹・発赤、かゆみ等）を起こしたりしたことがありますか？

いいえ

はい

服用できません

今の症状、またはその他の病気で医師の治療を受けていますか？
 日常的に服用している薬や健康食品、サプリメントがありますか？
 妊娠中、または妊娠している可能性がありますか？

すべて「いいえ」

1つ以上「はい」

薬剤師または登録販売者に相談してください

以前に漢方薬を服用して、むくみを感じたことがありますか？

いいえ

はい

次のような症状がありますか？

- | | |
|----------------------------------|---|
| <input type="checkbox"/> のぼせ感 | <input type="checkbox"/> 寝付きが悪い、眠れないことがある |
| <input type="checkbox"/> 肩こり | <input type="checkbox"/> 月経不順、月経困難 |
| <input type="checkbox"/> 疲れやすい | <input type="checkbox"/> 更年期障害 |
| <input type="checkbox"/> 不安、イライラ | |

1つ以上「はい」

すべて「いいえ」

服用はおすすめできません*

気分がムラがあって落ち着かず、上記の症状だけでなく、頭痛やめまいなどいろいろと気になる症状がありますか？

はい

いいえ

この漢方薬はあなたの体質・症状に合わないかもしれませんが、あなたの意思により服用可能です



服用できます

* 最終的な判断は、薬剤師または登録販売者に相談して決めてください