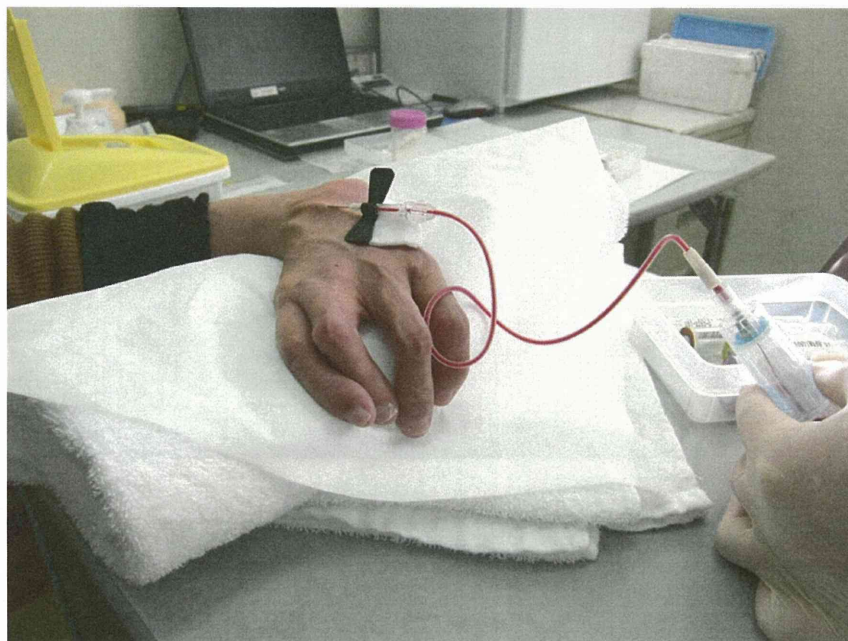


- ・安全型翼状針「セーフタッチPSV」を皮膚に密着させると針先に血管の内壁があたるので、自然な形で真空採血管へ接続



おはようございます
受付をさせていただきます。

事前にお送りした

- ・質問票
- ・胃カメラの同意書・問診票
- ・健診の同意書
- ・採便・採尿容器

お預かりいたします。

番のロッカーをお使いください

ご記入をお願いいたします。

1番の更衣室をお使いください

お着替えのご案内

- ・検査着にお着替えをお願いいたします。
上半身裸の上にTシャツをお召しください
- ・スエットスーツのご着用をお願いします

アクセサリや腕時計は検査室に着けて入ることが出来ませんロッカーにお入れいただき鍵をお開けください。
(湿布など貼い薬もお取りください)

3番の更衣室をお使いください

お着替えが終わられましたら
もう一度こちらの受付に
お越してください！

胸のレントゲン写真

- ・レントゲン室をご案内いたします。
- ・スエットの上着をお脱ぎいただき青いカゴにお入れください

ガウンのご案内

・お寒いようでしたら
ガウンもごさいます。ご用意
いたしましょうか？

必要 ・ 不必要

にご案内いたします

こちらのスリッパに
お履き替えください

ロッカーの鍵をお預かりいたします

待合室です。

- ・お掛けになりお待ちください。
- ・こちらの番号でお呼びいたします
- ・テレビモニターに番号が掲示いたします。掲示されたら中へお入りください。
- ・終わられましたらお迎えに参りますので待合でお待ちください。

次は〇〇へご案内いたします

健診は終了です
お疲れ様でした。

お着替えください
お着替えが終わられましたら
もう一度受付にお越しください

ご気分が悪いことはありませんか

最後に何点か説明させていただきます

- ・胃カメラ検査後1時間はのどの麻酔の影響が残りますので、ご飲食していただけません。
- ・検査結果報告書は2週間後にご自宅に郵送でお届けいたします。
- ・お食事券です。
1階ドトールコーヒーか2階食堂でご利用ください。
ドトールコーヒーではお持ち帰りも出来ます。

内科の総合診察

- ・健診センターの診察室で内科の総合診察をさせていただきます
- ・ご準備いたします、お掛けになりお待ちください。

健診をはじめさせていただきます！

- ・ 本日は、ご利用いただきありがとうございます。
- ・ 検査を担当させていただきます
看護師 00 です。
- ・ よろしく願い申し上げます。
- ・ お困りの事、わからない事がありましたら、
ご遠慮なくお聞きください。

胸のレントゲン写真を撮影します

- ・ 上着をお脱ぎになり、Tシャツになってください。
- ・ この板に、胸を付けます。
- ・ あごをあご受けにのせます。
- ・ 両手で緑色の、持ち手を持ちます。
- ・ 息を吸って～！止めてください！
- ・ 撮影終了しました。

計測室にお入りください。

- ・ 身長・体重を測定します。
足型に足を合わせ
あごを引きます。
- ・ そのままお待ちください。
- ・ 終わりました。

こちらの席にお座りください

こちらにおかけいただき、

- ① 血圧
 - ② 採血(血液検査)
- を行います。

血液検査です。

- ・ 6本の採血です。採血量は、22CCです。
- ・ アルコール消毒でかぶれませんか？
かぶれる ・ 大丈夫
- ・ ゴムのベルトを巻きます。
- ・ 消毒します。
- ・ 少し千クッとします。
- ・ 終わりです(2～3分指でしっかり押さえます)

今から胃カメラをします！

- ・ 生年月日
 - ・ お名前
- 確認をさせていただきます。
間違いありませんか？
はい ・ いいえ

筋肉注射をします！

- ・胃の動きを
緩やかにするお注射です。

胃カメラ①

- のどの麻酔です！**
- ・苦いスプレーをします
 - ・息を止めてください。
 - ・飲み込んでください。

胃カメラ②

- ・左を下にして横になってください。

(左向きで横にないます)

胃カメラ③

**唾液は飲めません！
むせて大変です。**

→出てきた唾液は、飲まず
に、流し出してください

胃カメラ④

(呼吸法)

～ゆっくり～

鼻から吸って

口から吐きます

胃カメラ⑤

**マウスピースを唇で
ふわっとはさみましょう！**

胃カメラ⑥

首と肩の力を、抜き

楽～にします！

胃カメラ⑦

**口の中、のどのあたりを診て
食道→胃→十二指腸
に達します。**

**十二指腸からゆっくり
胃→食道を診たら終了です。**

- ・目を開けて～
- ・肩の力を抜きます
- ・ほ～んやり！
目を開けて、楽～にして
ください

**もっと
力をぬきます！**

お上手です。

その調子です！

検査を終わります

**おつかれさま
でした！
m(_ _)m**

視力検査

C →例：右を指さします。
上下右左 4方向

*** あいている方向を
指さしてください！**

眼底検査

- * 眼底(眼の奥)の写真撮影です。**
- * 暗いカーテンの中で撮影します。**
- * 大きく目をあけて光を見ます**

眼圧検査

- * 眼圧(眼の硬さ)測定です。**
- * 風が出ます。**
- * びっくりするかもしれませんが。**
- * 痛みはありません。**

肺活量の検査

- 鼻をふさぎます。
- マウスピースをくわえます。
- 普通の呼吸をしてください。
- 合図をしたら、
- 大きく息を吸ってください。
- 吸えなくなったら、息を吐きます。
- 最後に大きく息を吸ってください。
- この検査は終わりです。

努力性肺活量

- 息を吐くときの勢いを診る検査です。
- 鼻をふさぎます。
- 普通の呼吸をしましょう。
- 合図をしたら大きく息を吸って、勢いよく息を吐いてください。
- 最後まで息を吐ききったら、大きく息を吸ってください。
- この検査はおわりです。

ゆっくりたくさん息を吸ってください

ゆっくり最後まで息を吐いてください

大きく息を吸ってください

勢いよく最後まで息を吐ききります

息を吸って

息を吐いて

呼吸機能の検査は おわりです。

心電図です！

- ・検査着を上げます。
- ・胸に吸盤を6つ付けます。
- ・両手首と両足首に電極を付けます。
- ・2～3分で終了します。
- ・力を抜き動かないでください。

腹部エコー！

- ・検査着を上げ、お腹をみます。
- ・お腹にゼリーを塗ります。
- ・冷たいですが、数分で終了します。
- ・合図をしたら息を止めてください。

一旦お部屋の外で
お待ちください

問診をさせていただきます！

- ・腹囲を測定します
(上着を持ち上げ、下着を少し下げ
おへその周りを測定します)
- ・飲んでいるお薬をお教えてください
- ・健康面で困っていることはありますか？

胃カメラの説明をします！

- ①胃の中の泡を消すお薬を飲みます。
(お飲みください)
- ②カメラ中~~のど~~の麻酔のため、唾液が飲みませんだらだら流し出してください。
- ③胃の中に空気を入れ~~しわ~~を伸ばして見ます
お腹の張った感じが2～3時間あります
- ④検査の後1時間は御飲食できません

婦人科健診

子宮や卵巣を調べる検査です。

(子宮内膜症、子宮筋腫、癌、卵巣のう腫など)

下着を脱ぎ、内診台に座ります。座ると椅子が上昇し、上半身は横たわり足を開く形になります。リラックスをしてお腹に力を入れず口呼吸をすると楽に早く終了します。ご協力をお願いします。

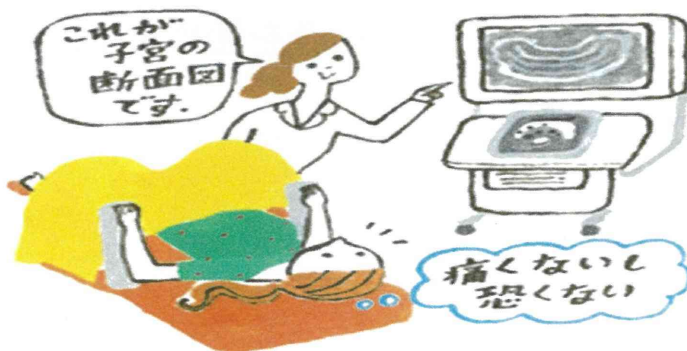
細胞診：子宮入り口の頸部にポリープや癌がないか調べます。

膈内に金属の器具を入れ、専用器具でこすり粘膜細胞を採取します。

お痛みや出血はありません。



経膈超音波検査：膈内にプローブという細長い探触子を入れ子宮と卵巣を調べます。



検査案内(耳の聞こえない方)頸胸椎編

<更衣室前>

それでは、更衣室にて上着、ズボン(スカートや金属がある下着)を脱いでいただき、こちらの検査着に着替えてください。

着替えられましたら、更衣室の鍵をあずかります。

<検査室内>

頭はこちらにして、寝ていただきます。

撮影の準備をします。

今日は頸椎の検査ですので、息どめはありません。

検査中は眼を閉じて、大きな音がしている間は、顔を動かさないようにして下さい。

撮影時間は約 15 分です。撮影中に動かれますと再度撮影となりますので注意してください。

また、万が一気分が悪くなった場合は、ブザーを渡しますので、複数回、鳴らしてください。直ぐに駆けつけます。では、検査を始めます。

<検査中>

お疲れ様でした。検査は終了しました。

起きていただきます。

健診時の注意点 (看護師・臨床検査技師・臨床放射線技師用)

執筆者

京都医療センター 健診センター 看護師 寺嶋幸子

Q：難聴の方が受診する際に病院側が用意しておく便利な資料はありますか。

平成 23 年度と 24 年度に健診担当した医療機関の看護師が作成した資料があります。難聴の方が受診される前にはこの資料を印刷しておく検査を受けやすくなりますのでご利用ください。図 1、2 は難聴の方に上部消化管内視鏡を受けていただいているときに、この資料を見せながら説明しているところです。図 3、4 は肺機能検査の風景です。説明を追加できるように自由に記載できる紙を用意しておくとともにさらに便利です。

図 1：上部消化管内視鏡検査前、注射の説明をしているところ



図 2 : 上部消化管内視鏡検査実施直前
検査中は力を抜いてリラックスするように説明している

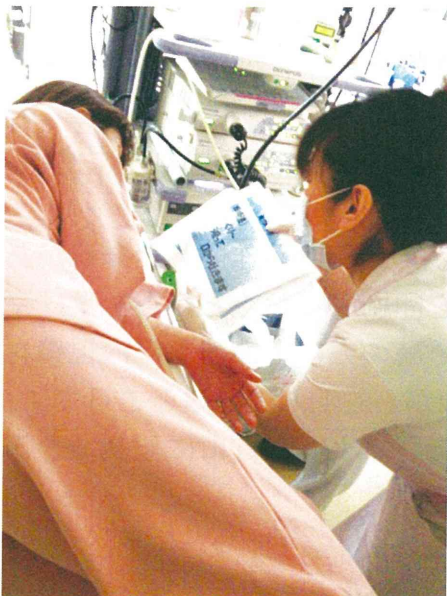


図 3 : 肺機能検査前の説明
説明を記載できる紙も用意して、検査前に説明している

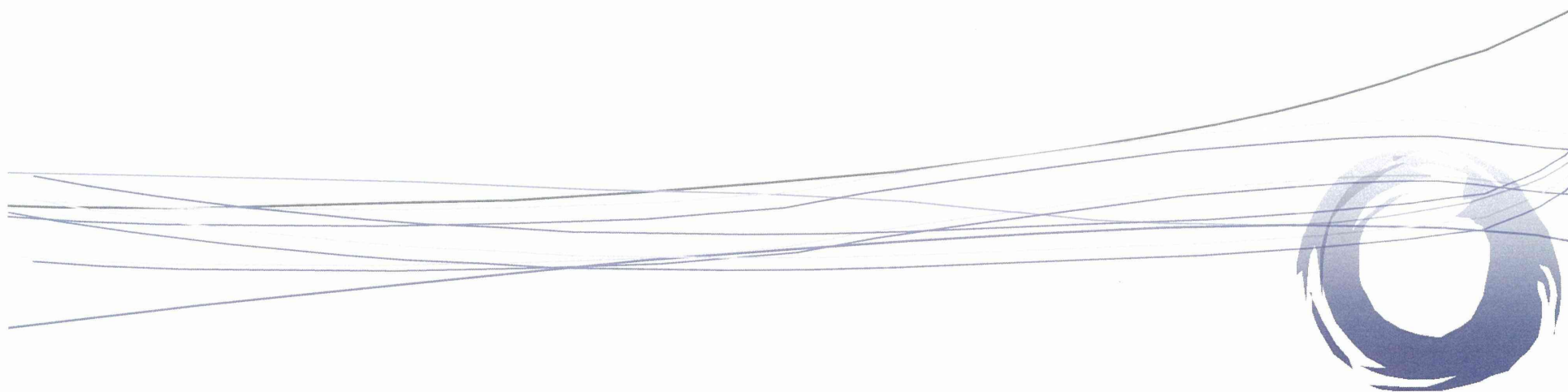


図4：肺機能検査実施中

息を吸ったり吐いたりするタイミングは手で合図するとわかりやすい

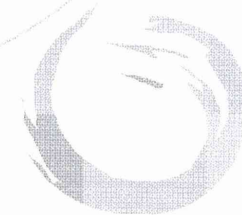


財団法人いしずえ
診療記録等検索・閲覧システム作業報告書



■ 目次

- 1 スキャニング作業
- 2 閲覧環境
- 3 電子ブック閲覧・検索システム画面構成
- 4 実際の記録例
- 5 電子ブック作成システム仕様
- 6 電子保存化するに際して行ったファイル分類
- 7 作業工程で技術的に困難だった点の整理
- 8 今後同様の作業を行うことになった場合の留意点など

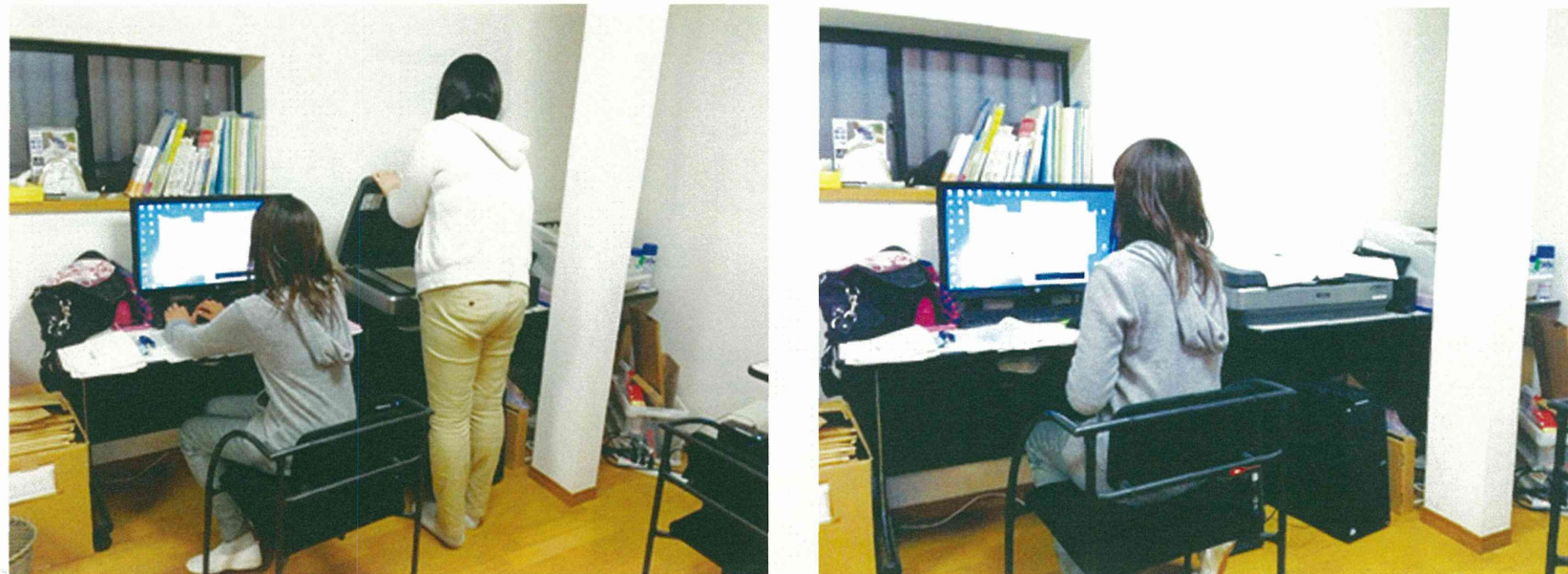


■ 1. スキャニング作業 (1)

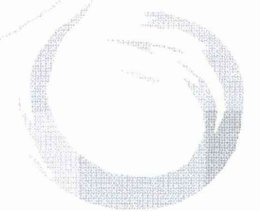
財団法人いしずえ内のサリドマイド認定患者に関する記録を全て、スキャナーを使って取り込み、電子化を致しました。

■ 取込んだデータ

- 1 診療記録 (診断書やカルテなどの文書)
- 2 レントゲン・心電図等のデータ
- 3 写真データ
- 4 その他 担当医とのやり取りの手紙や電話対応の記録など



スキャニング作業の様子



■ 1. スキャニング作業 (2)

スキャニングに使用した機器



◆Canon 高速スキャナー
文書や写真画像などを取込む為の
スキャナー



◆EPSON フラットベットスキャナー
レントゲン画像、スライド画像などを
取込む為のスキャナー

