

平成24年度厚生労働科学研究費補助金(医薬品・医療機器等レギュラトリーサイエンス総合研究事業)
「地域医療における薬剤師の積極的な関与の方策に関する研究」

分担研究報告書

薬剤師が提供する在宅ケアサービスのアウトカム検証 ～パイロットスタディ及び全国調査から～

| | | |
|-------|-------|----------------------|
| 研究分担者 | 恩田 光子 | 大阪薬科大学・臨床実践薬学研究室 准教授 |
| 協力研究者 | 七海 陽子 | アドバンスファーマリサーチオフィス |
| 研究代表者 | 今井 博久 | 国立保健医療科学院 統括研究官 |

研究要旨：本研究の目的は、地域において薬剤師が積極的に在宅医療へ関与することによって患者アウトカムが向上することを明らかにすることである。つまり、薬局薬剤師の業務範囲の専門性を活かした役割の拡大などによって地域の患者のアウトカムが向上することを証明する科学的なエビデンスを獲得することである。平成24年度は、23年度に実施した論点整理に基づいて実施したパイロットスタディの結果を精査し、調査票記入の負担度やアウトカム指標に検討を加え、調査方法及び内容を推考した上で全国調査を実施した。平成25年度は全国調査の結果を精査する予定である。

A. 研究目的

平成24年度の研究目的及び活動内容

今年度は、平成23年度の論点整理を踏まえ、全国調査に先駆け実施したパイロット調査により得られた結果を横断的に分析することにより、薬剤師による訪問業務の実施状況とアウトカムとの関連や、訪問業務を実施するにあたっての推進（阻害）要因を検証した。また、調査票記入の負担度やアウトカム指標の明確化に考慮して調査票の推考を重ね、全国調査を実施した。

B. 研究方法

対象・方法

1) 調査対象

大阪府薬剤師会会員薬局のうち、八尾市および豊中市に所在している薬局

2) 調査方法

郵送により調査票を配付した。回答は対象者により、Webおよび郵送のいずれかを選択

A. Webによる回答：インターネットに接続できるパソコンから、Webブラウザのアドレスバーに指定のURLを入力し、パスワードで調査票回答画面に進み回答

B. 郵送による回答：別紙調査票、ならびに意見用紙の質問に回答の上、回答済み調査票を返信用封筒にて返信

を依頼
 なお、A,Bともに調査項目は共通である。

3) 調査期間

平成24年3月12日(月)～3月21日(水)

4) 調査項目

「薬局属性」、「在宅関連業務の薬局機能」、「介護関連サービス事業への参画」に関する設問(問1～14)については、訪問業務の実施有無にかかわらず回答を求め、訪問業務を実施している薬局に対しては、問15～問38の設問において、訪問対象患者5名を上限に、患者背景(性別、年齢、要介護度、家族構成、在宅療養になった要因の主疾患、在宅で受けて

いる高度医療)、処方薬(内用薬、頓服薬、注射薬の品目数、ハイリスク薬の有無)、アウトカム指標として、入院・施設入所の有無、褥瘡の状態、残薬の状況、服薬状況、副作用の兆候の発見、処方変更の有無、訪問頻度と患者宅での実働時間、訪問業務の内容と実施頻度、他職種との連携状況(患者情報の共有、退院時共同指導への参加、ケアカンファレンスへの参加、他職種への訪問、他職種からの相談応需)を設定し回答を求めた。

C. 研究結果

主な結果

1) 回収状況

| 薬局所在地 | 発送数 | 郵送有効回収数 | Web有効回収数 | 合計有効回収数(郵送+Web) | 有効回収率 |
|-------|------|---------|----------|-----------------|-------|
| 八尾支部 | 80票 | 28票 | 7票 | 35票 | 43.8% |
| 豊中支部 | 121票 | 51票 | 4票 | 55票 | 45.5% |
| 合計 | 201票 | 79票 | 11票 | 90票 | 44.8% |

※合計の中にエリア不明分を含む。

以後の結果の記述に関する留意事項

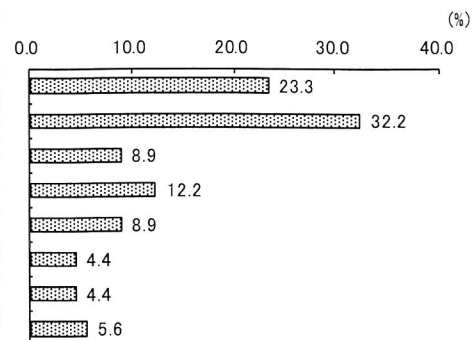
- ・図表中の「n」(Number of Casesの略)は、各設問の回答者数のことである。
- ・集計は、小数点第2位を四捨五入してある。したがって、数値の合計が100.0%ちょうどにならない場合がある。
- ・回答の比率(%)は、その設問の回答者数を基数として算出した。したがって、複数回答の設問はすべての比率を合計すると100.0%を超えることがある。
- ・本文や図表中の選択肢表記は、語句を短縮・簡略化している場合がある。
- ・問1、問2の回答は、薬局を特定する情報となるため、報告書へは記載しない。
- ・問3～問14の各質問では、該当する薬局数を、問15以降は、訪問患者数をそれぞれ母数として、集計している。

2) 薬局基本情報

問3. 1日あたりの平均処方せん枚数

| 先週1週間(調査時点から)における1日当たりの平均処方せん枚数を教えてください。 | | n | % |
|--|----------|----|-------|
| 1 | 1~25枚 | 21 | 23.3 |
| 2 | 26~50枚 | 29 | 32.2 |
| 3 | 50~75枚 | 8 | 8.9 |
| 4 | 76~100枚 | 11 | 12.2 |
| 5 | 101~150枚 | 8 | 8.9 |
| 6 | 151~200枚 | 4 | 4.4 |
| 7 | 201枚以上 | 4 | 4.4 |
| | 無回答 | 5 | 5.6 |
| | 合計 | 90 | 100.0 |

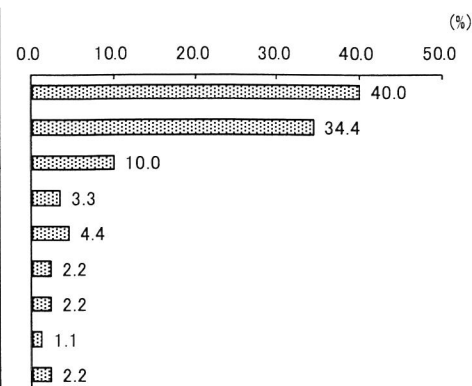
平均: 80.5枚



問4. 勤務している薬剤師の人数

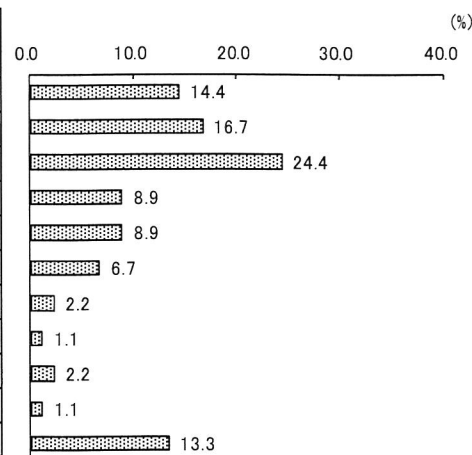
| A:フルタイム勤務 | | n | % |
|-----------|-----|----|-------|
| 1 | 1人 | 36 | 40.0 |
| 2 | 2人 | 31 | 34.4 |
| 3 | 3人 | 9 | 10.0 |
| 4 | 4人 | 3 | 3.3 |
| 5 | 5人 | 4 | 4.4 |
| 6 | 6人 | 2 | 2.2 |
| 7 | 7人 | 2 | 2.2 |
| 8 | 8人 | 1 | 1.1 |
| | 無回答 | 2 | 2.2 |
| | 合計 | 90 | 100.0 |

平均: 2.2人



| B:パートタイム勤務 | | n | % |
|------------|-----|----|-------|
| 1 | 0人 | 13 | 14.4 |
| 2 | 1人 | 15 | 16.7 |
| 3 | 2人 | 22 | 24.4 |
| 4 | 3人 | 8 | 8.9 |
| 5 | 4人 | 8 | 8.9 |
| 6 | 5人 | 6 | 6.7 |
| 7 | 6人 | 2 | 2.2 |
| 8 | 7人 | 1 | 1.1 |
| 9 | 9人 | 2 | 2.2 |
| 10 | 12人 | 1 | 1.1 |
| | 無回答 | 12 | 13.3 |
| | 合計 | 90 | 100.0 |

平均: 3.0人

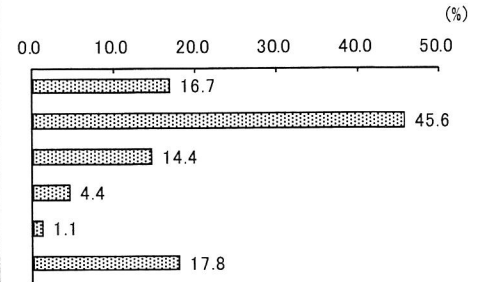


問5. 「在宅訪問実施」届出をしている薬剤師の人数

「在宅訪問実施」の届出をしている薬剤師の人数を、フルタイムとパートタイムに分けて教えてください。

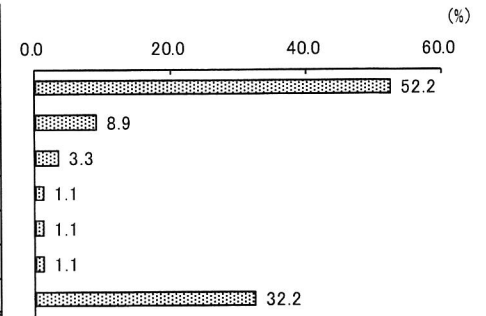
| A:フルタイム勤務 | | n | % |
|-----------|-----|----|-------|
| 1 | 0人 | 15 | 16.7 |
| 2 | 1人 | 41 | 45.6 |
| 3 | 2人 | 13 | 14.4 |
| 4 | 3人 | 4 | 4.4 |
| 5 | 4人 | 1 | 1.1 |
| | 無回答 | 16 | 17.8 |
| | 合計 | 90 | 100.0 |

平均: 1.4人



| B:パートタイム勤務 | | n | % |
|------------|-----|----|-------|
| 1 | 0人 | 47 | 52.2 |
| 2 | 1人 | 8 | 8.9 |
| 3 | 2人 | 3 | 3.3 |
| 4 | 3人 | 1 | 1.1 |
| 5 | 4人 | 1 | 1.1 |
| 6 | 5人 | 1 | 1.1 |
| | 無回答 | 29 | 32.2 |
| | 合計 | 90 | 100.0 |

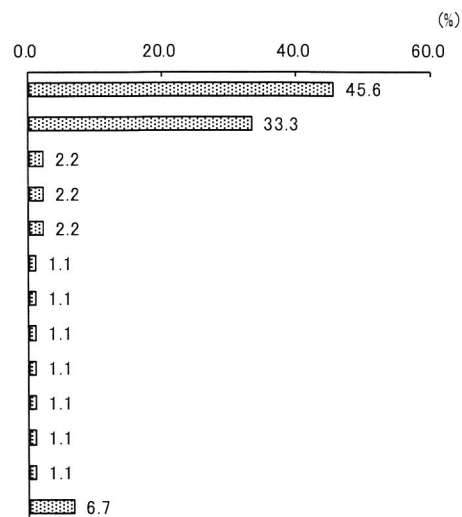
平均: 1.9人



問6. 最近1ヶ月間の訪問状況

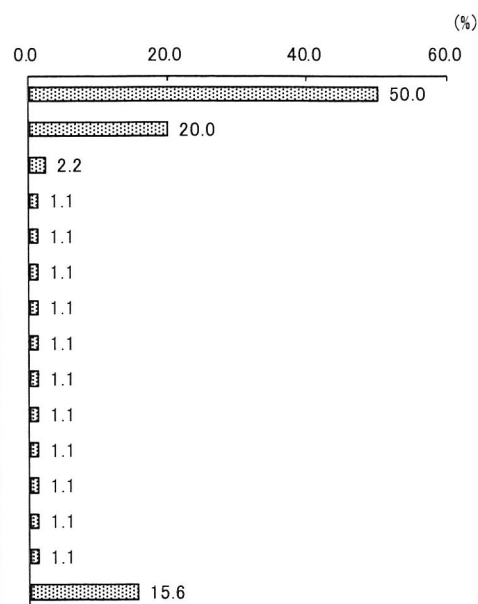
最近1ヶ月間の訪問状況について、A～Dの項目についてそれぞれ教えてください。

| A: 訪問患者数 | | n | % |
|----------|---------|----|-------|
| 1 | 0人 | 41 | 45.6 |
| 2 | 1～25人 | 30 | 33.3 |
| 3 | 26～50人 | 2 | 2.2 |
| 4 | 51～75人 | 2 | 2.2 |
| 5 | 76～100人 | 2 | 2.2 |
| 6 | 104人 | 1 | 1.1 |
| 7 | 262人 | 1 | 1.1 |
| 8 | 443人 | 1 | 1.1 |
| 9 | 990人 | 1 | 1.1 |
| 10 | 1167人 | 1 | 1.1 |
| 11 | 2151人 | 1 | 1.1 |
| 12 | 4450人 | 1 | 1.1 |
| | 無回答 | 6 | 6.7 |
| | 合計 | 90 | 100.0 |

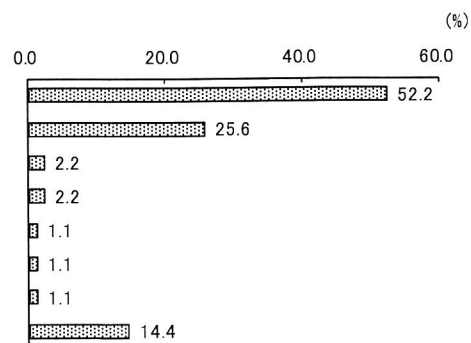


* カテゴリー8以降は、月間訪問患者数ではなく、「のべ訪問回数」を記載している可能性がある。

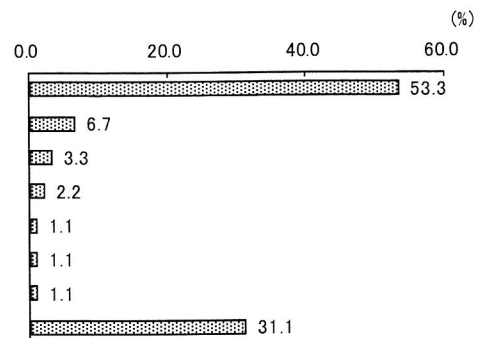
| B: 医療保険請求数 | | n | % |
|------------|--------|----|-------|
| 1 | 0件 | 45 | 50.0 |
| 2 | 1～25件 | 18 | 20.0 |
| 3 | 26～50件 | 2 | 2.2 |
| 4 | 51件 | 1 | 1.1 |
| 5 | 100件 | 1 | 1.1 |
| 6 | 531件 | 1 | 1.1 |
| 7 | 600件 | 1 | 1.1 |
| 8 | 643件 | 1 | 1.1 |
| 9 | 1100件 | 1 | 1.1 |
| 10 | 1167件 | 1 | 1.1 |
| 11 | 2471件 | 1 | 1.1 |
| 12 | 2477件 | 1 | 1.1 |
| 13 | 3056件 | 1 | 1.1 |
| 14 | 3378件 | 1 | 1.1 |
| | 無回答 | 14 | 15.6 |
| | 合計 | 90 | 100.0 |



| C:介護保険請求数 | | n | % |
|-----------|---------|----|-------|
| 1 | 0件 | 47 | 52.2 |
| 2 | 1~25件 | 23 | 25.6 |
| 3 | 26~50件 | 2 | 2.2 |
| 4 | 51~75件 | 2 | 2.2 |
| 5 | 76~100件 | 1 | 1.1 |
| 6 | 104件 | 1 | 1.1 |
| 7 | 112件 | 1 | 1.1 |
| | 無回答 | 13 | 14.4 |
| | 合計 | 90 | 100.0 |



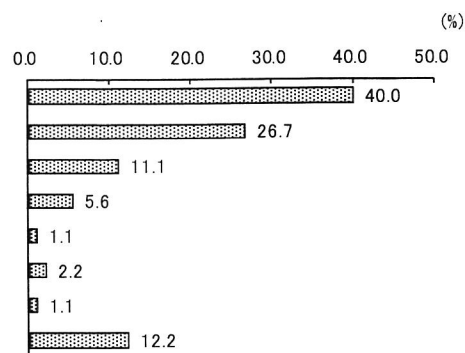
| D:諸事情により請求できなかった数 | | n | % |
|-------------------|-----|----|-------|
| 1 | 0件 | 48 | 53.3 |
| 2 | 1件 | 6 | 6.7 |
| 3 | 2件 | 3 | 3.3 |
| 4 | 3件 | 2 | 2.2 |
| 5 | 4件 | 1 | 1.1 |
| 6 | 9件 | 1 | 1.1 |
| 7 | 90件 | 1 | 1.1 |
| | 無回答 | 28 | 31.1 |
| | 合計 | 90 | 100.0 |



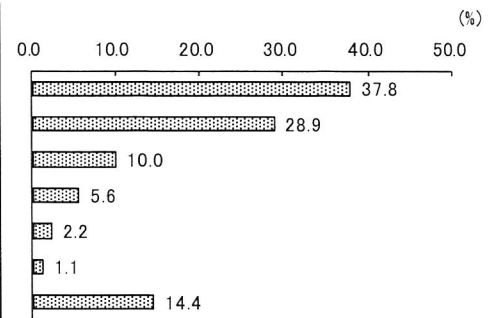
問7. 在宅訪問実施患者の担当医・担当医療機関の数

在宅訪問実施患者の担当医、担当医療機関の総数を教えてください。

| A:担当医 | | n | % |
|-------|-----|----|-------|
| 1 | 0人 | 36 | 40.0 |
| 2 | 1人 | 24 | 26.7 |
| 3 | 2人 | 10 | 11.1 |
| 4 | 3人 | 5 | 5.6 |
| 5 | 6人 | 1 | 1.1 |
| 6 | 8人 | 2 | 2.2 |
| 7 | 12人 | 1 | 1.1 |
| | 無回答 | 11 | 12.2 |
| | 合計 | 90 | 100.0 |



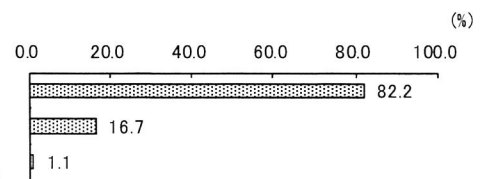
| B: 医療機関 | | n | % |
|---------|-----|----|-------|
| 1 | 0件 | 34 | 37.8 |
| 2 | 1件 | 26 | 28.9 |
| 3 | 2件 | 9 | 10.0 |
| 4 | 3件 | 5 | 5.6 |
| 5 | 7件 | 2 | 2.2 |
| 6 | 11件 | 1 | 1.1 |
| | 無回答 | 13 | 14.4 |
| | 合計 | 90 | 100.0 |



3) 在宅関連業務の薬局機能について

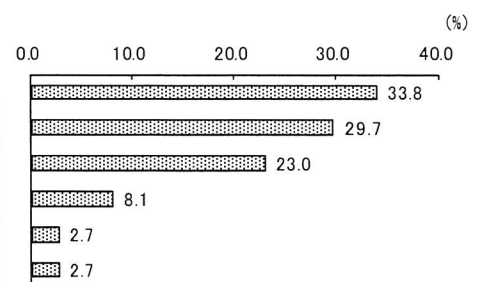
問 8. 麻薬の在庫

| 麻薬の在庫はありますか。 | | n | % |
|--------------|-----|----|-------|
| 1 | ある | 74 | 82.2 |
| 2 | ない | 15 | 16.7 |
| | 無回答 | 1 | 1.1 |
| | 合計 | 90 | 100.0 |



問 9. 麻薬の品目数

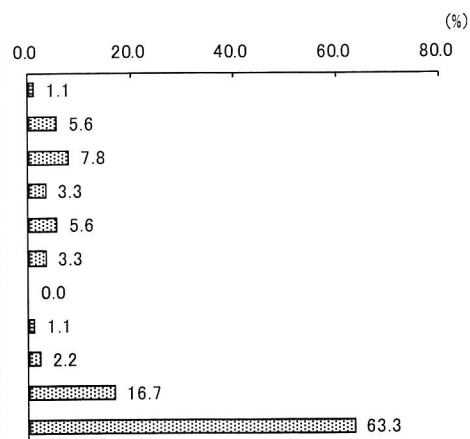
| 現時点での麻薬の品目数について教えてください。 | | n | % |
|-------------------------|---------|----|-------|
| 1 | 1~5品目 | 25 | 33.8 |
| 2 | 6~10品目 | 22 | 29.7 |
| 3 | 11~15品目 | 17 | 23.0 |
| 4 | 16~20品目 | 6 | 8.1 |
| 5 | 21品目 | 2 | 2.7 |
| | 無回答 | 2 | 2.7 |
| | 合計 | 74 | 100.0 |



平均: 8.7品目

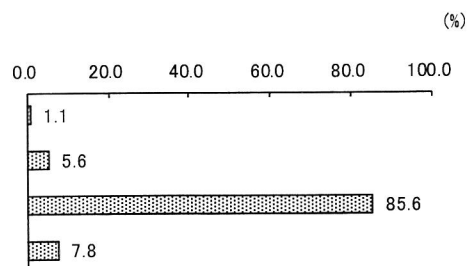
問10. 医療機器・医療材料の在庫（複数回答）

| 医療機器および医療材料の在庫について、調査時点で在庫している品目を下記の中から、あてはまるものをすべてお選びください。 | | n | % |
|---|----------------|----|-------|
| 1 | 経管栄養用カテーテル | 1 | 1.1 |
| 2 | 経管栄養用ボトル | 5 | 5.6 |
| 3 | シリンジ | 7 | 7.8 |
| 4 | 輸液ポンプ用カテーテルセット | 3 | 3.3 |
| 5 | ドレッシング剤 | 5 | 5.6 |
| 6 | 人工肛門用品 | 3 | 3.3 |
| 7 | 吸引カテーテル | 0 | 0.0 |
| 8 | 吸引機 | 1 | 1.1 |
| 9 | ネブライザー | 2 | 2.2 |
| 10 | その他 | 15 | 16.7 |
| | 無回答 | 57 | 63.3 |
| | 合計 | 90 | 100.0 |



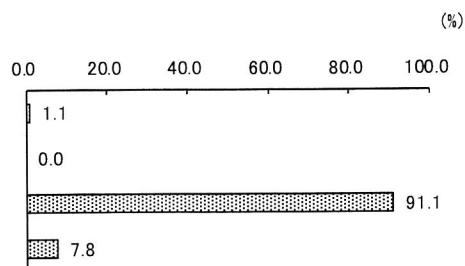
問11. IVH製剤の対応について

| IVH製剤への対応について、下記の中から、あてはまるものを1つお選びください。 | | n | % |
|---|---|----|-------|
| 1 | 無菌製剤設備を用いてIVH製剤の調剤を実施している（他施設の利用も含む） | 1 | 1.1 |
| 2 | 無菌製剤設備を用いなくても可能なIVH製剤なので、通常の調剤として対応している | 5 | 5.6 |
| 3 | 実績なし | 77 | 85.6 |
| | 無回答 | 7 | 7.8 |
| | 合計 | 90 | 100.0 |



問12. 無菌製剤設備について

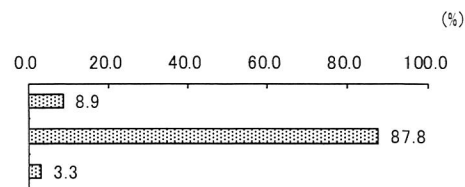
| 無菌製剤設備について、下記の中から、あてはまるものを1つお選びください。 | | n | % |
|--------------------------------------|------------------------------------|----|-------|
| 1 | 無菌製剤設備を保有し、無菌製剤処理加算算定条件を満たしている | 1 | 1.1 |
| 2 | クリーンベンチ等を保有しているが無菌製剤処理加算の算出条件に満たない | 0 | 0.0 |
| 3 | 保有していない | 82 | 91.1 |
| | 無回答 | 7 | 7.8 |
| | 合計 | 90 | 100.0 |



4) 介護関連サービス事業への参画について

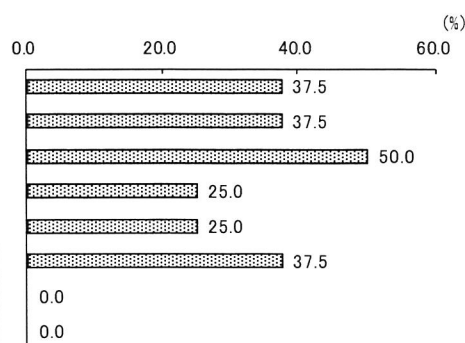
問13. 介護関連施設の併設

| 同法人による介護関連施設の併設はありますか。下記の中から、あてはまるものを1つお選びください。なお、介護サービス事業所や介護保険適応外の施設も含まれます。 | | n | % |
|---|-----|----|-------|
| 1 | ある | 8 | 8.9 |
| 2 | ない | 79 | 87.8 |
| | 無回答 | 3 | 3.3 |
| | 合計 | 90 | 100.0 |



問14. 介護保険サービス事業所について (複数回答)

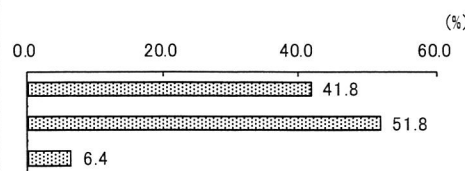
| 併設されている介護保険サービス事業所について、下記の中から、あてはまるものをすべてお選びください。 | | n | % |
|---|------------|---|-------|
| 1 | 居宅介護支援事業所 | 3 | 37.5 |
| 2 | 訪問介護ステーション | 3 | 37.5 |
| 3 | 訪問看護ステーション | 4 | 50.0 |
| 4 | デイサービスセンター | 2 | 25.0 |
| 5 | グループホーム | 2 | 25.0 |
| 6 | 福祉用具貸与事業所 | 3 | 37.5 |
| 7 | その他 | 0 | 0.0 |
| | 無回答 | 0 | 0.0 |
| | 合計 | 8 | 100.0 |



5) 訪問している患者背景について

問15. 患者の性別

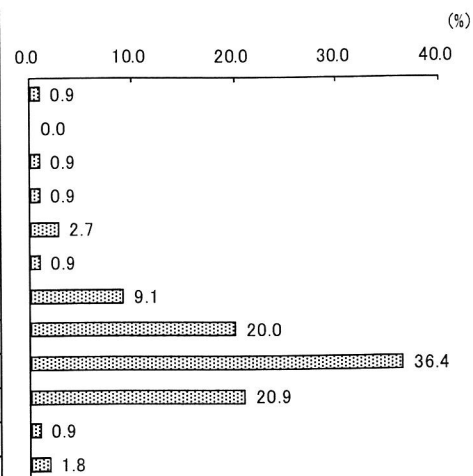
| 患者さんの性別について、下記の中から、あてはまるものをそれぞれ1つずつお選びください。 | | n | % |
|---|-----|-----|-------|
| 1 | 男性 | 46 | 41.8 |
| 2 | 女性 | 57 | 51.8 |
| | 無回答 | 7 | 6.4 |
| | 合計 | 110 | 100.0 |



問16. 患者の年齢

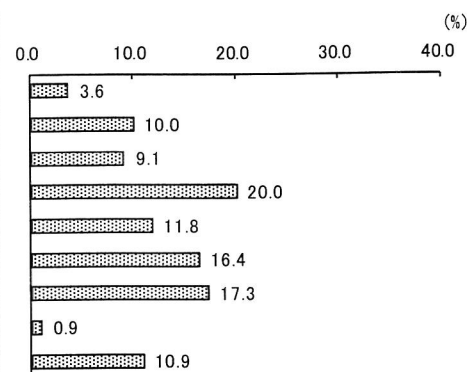
| 患者さんの年齢を教えてください。 | | n | % |
|------------------|--------|-----|-------|
| 1 | 0～9歳 | 1 | 0.9 |
| 2 | 10～19歳 | 0 | 0.0 |
| 3 | 20～29歳 | 1 | 0.9 |
| 4 | 30～39歳 | 1 | 0.9 |
| 5 | 40～49歳 | 3 | 2.7 |
| 6 | 50～59歳 | 1 | 0.9 |
| 7 | 60～69歳 | 10 | 9.1 |
| 8 | 70～79歳 | 22 | 20.0 |
| 9 | 80～89歳 | 40 | 36.4 |
| 10 | 90～99歳 | 23 | 20.9 |
| 11 | 100歳以上 | 1 | 0.9 |
| | 無回答 | 2 | 1.8 |
| | 合計 | 110 | 100.0 |

平均： 79.7歳



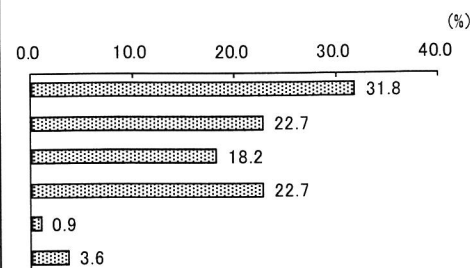
問17. 患者の要介護度

| 患者さんの要介護度について、下記の中から、あてはまるものをそれぞれ1つずつ、お選びください。 | | n | % |
|--|--------|-----|-------|
| 1 | 自立 | 4 | 3.6 |
| 2 | 要支援Ⅰ～Ⅱ | 11 | 10.0 |
| 3 | 要介護Ⅰ | 10 | 9.1 |
| 4 | 要介護Ⅱ | 22 | 20.0 |
| 5 | 要介護Ⅲ | 13 | 11.8 |
| 6 | 要介護Ⅳ | 18 | 16.4 |
| 7 | 要介護Ⅴ | 19 | 17.3 |
| 8 | 申請中 | 1 | 0.9 |
| | 無回答 | 12 | 10.9 |
| | 合計 | 110 | 100.0 |



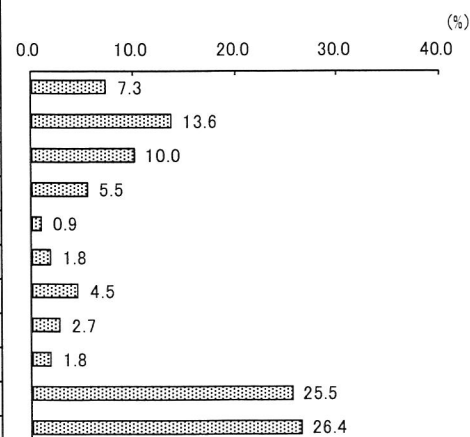
問18. 患者の家族構成

| 患者さんの家族構成について、下記の中から、あてはまるものをそれぞれ1つずつお選びください。 | | n | % |
|---|--------------|-----|-------|
| 1 | 自宅で独居 | 35 | 31.8 |
| 2 | 自宅で配偶者と2人暮らし | 25 | 22.7 |
| 3 | 自宅で子ども世帯と同居 | 20 | 18.2 |
| 4 | 施設入所 | 25 | 22.7 |
| 5 | 自宅で家族と同居 | 1 | 0.9 |
| | 無回答 | 4 | 3.6 |
| | 合計 | 110 | 100.0 |



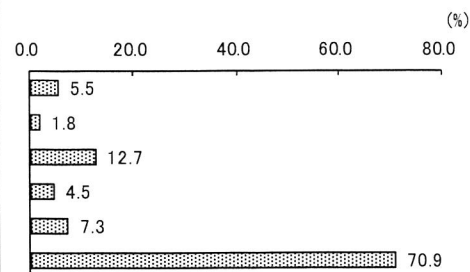
問19. 在宅療養になった要因の主疾患

| 在宅療養になった要因の主疾患は何ですか。下記の中から、あてはまるものをそれぞれ1つずつお選びください。 | | n | % |
|---|----------------|-----|-------|
| 1 | 循環器疾患 | 8 | 7.3 |
| 2 | 脳梗塞後遺症 | 15 | 13.6 |
| 3 | 認知症 | 11 | 10.0 |
| 4 | 変形性関節炎 | 6 | 5.5 |
| 5 | 腎疾患 | 1 | 0.9 |
| 6 | 肝疾患 | 2 | 1.8 |
| 7 | 癌 | 5 | 4.5 |
| 8 | 骨粗鬆症 | 3 | 2.7 |
| 9 | COPD(慢性閉塞性肺疾患) | 2 | 1.8 |
| 10 | その他 | 28 | 25.5 |
| | 無回答 | 29 | 26.4 |
| | 合計 | 110 | 100.0 |



問20. 在宅で受けている高度医療（複数回答）

| 在宅で受けている高度医療について、下記の中から、あてはまるものをそれぞれすべてお選びください。 | | n | % |
|---|--------|-----|-------|
| 1 | 在宅酸素 | 6 | 5.5 |
| 2 | 腹膜還流 | 2 | 1.8 |
| 3 | 経管栄養 | 14 | 12.7 |
| 4 | 在宅輸液療法 | 5 | 4.5 |
| 5 | その他 | 8 | 7.3 |
| | 無回答 | 78 | 70.9 |
| | 合計 | 110 | 100.0 |

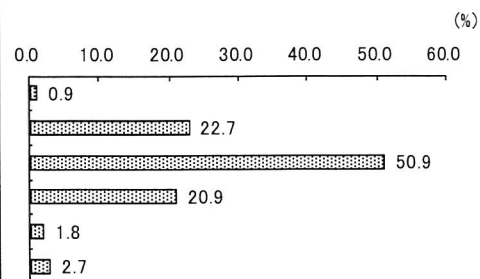


6) 処方薬について

問21A～C. 直近に処方した薬の品目数

直近に処方された内服薬・頓服薬・注射薬の全品目数を教えてください。

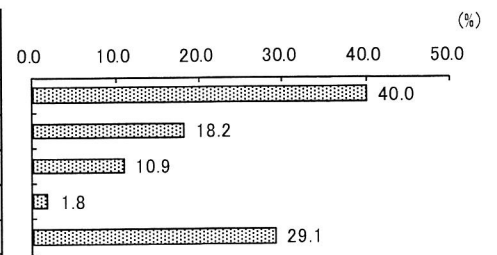
| A: 内服薬の全品目数 | | n | % |
|-------------|---------|-----|-------|
| 1 | 0品目 | 1 | 0.9 |
| 2 | 1～5品目 | 25 | 22.7 |
| 3 | 6～10品目 | 56 | 50.9 |
| 4 | 11～15品目 | 23 | 20.9 |
| 5 | 16～20品目 | 2 | 1.8 |
| | 無回答 | 3 | 2.7 |
| | 合計 | 110 | 100.0 |



平均: 8.0品目

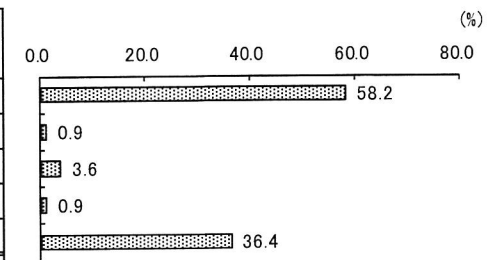
| B: 頓服薬の全品目数 | | n | % |
|-------------|-----|-----|-------|
| 1 | 0品目 | 44 | 40.0 |
| 2 | 1品目 | 20 | 18.2 |
| 3 | 2品目 | 12 | 10.9 |
| 4 | 3品目 | 2 | 1.8 |
| | 無回答 | 32 | 29.1 |
| | 合計 | 110 | 100.0 |

平均: 1.5品目



| C: 注射薬の全品目数 | | n | % |
|-------------|-----|-----|-------|
| 1 | 0品目 | 64 | 58.2 |
| 2 | 1品目 | 1 | 0.9 |
| 3 | 2品目 | 4 | 3.6 |
| 4 | 3品目 | 1 | 0.9 |
| | 無回答 | 40 | 36.4 |
| | 合計 | 110 | 100.0 |

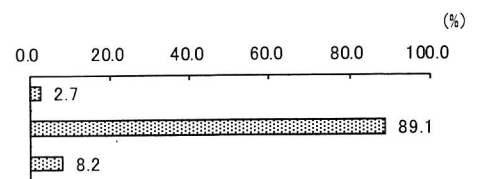
平均: 2.0品目



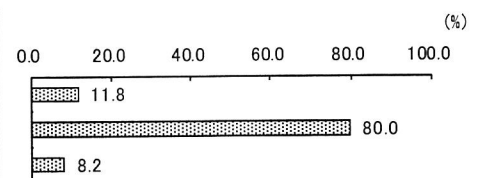
問21D. 処方薬中のハイリスク薬の有無

直近に処方された内服薬・頓服薬・注射薬のうち、ハイリスク薬が含まれているか、それぞれについてお答えください。

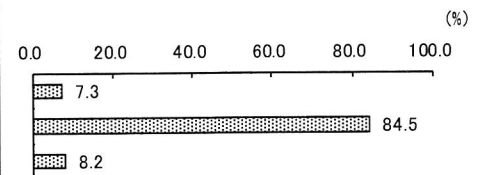
| a. 抗悪性腫瘍剤 | | n | % |
|-----------|-----|-----|-------|
| 1 | ある | 3 | 2.7 |
| 2 | ない | 98 | 89.1 |
| | 無回答 | 9 | 8.2 |
| | 合計 | 110 | 100.0 |



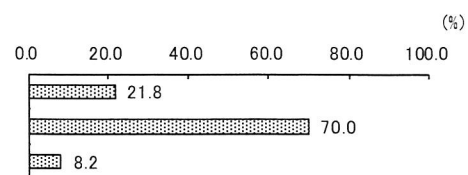
| b. 不整脈用剤 | | n | % |
|----------|-----|-----|-------|
| 1 | ある | 13 | 11.8 |
| 2 | ない | 88 | 80.0 |
| | 無回答 | 9 | 8.2 |
| | 合計 | 110 | 100.0 |



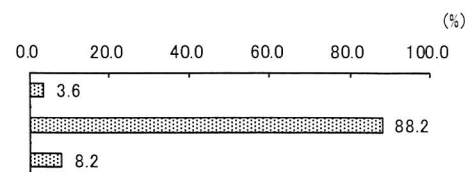
| c. 抗てんかん剤 | | n | % |
|-----------|-----|-----|-------|
| 1 | ある | 8 | 7.3 |
| 2 | ない | 93 | 84.5 |
| | 無回答 | 9 | 8.2 |
| | 合計 | 110 | 100.0 |



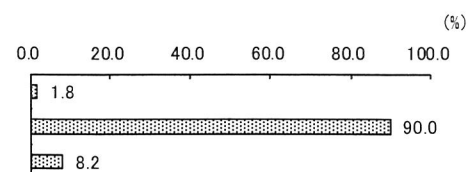
| d. 血液凝固防止剤 | | n | % |
|------------|-----|-----|-------|
| 1 | ある | 24 | 21.8 |
| 2 | ない | 77 | 70.0 |
| | 無回答 | 9 | 8.2 |
| | 合計 | 110 | 100.0 |



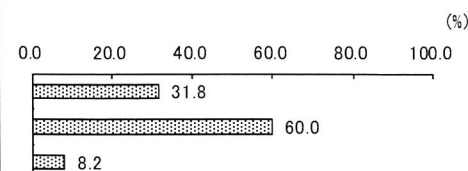
| e. ジギタリス製剤 | | n | % |
|------------|-----|-----|-------|
| 1 | ある | 4 | 3.6 |
| 2 | ない | 97 | 88.2 |
| | 無回答 | 9 | 8.2 |
| | 合計 | 110 | 100.0 |



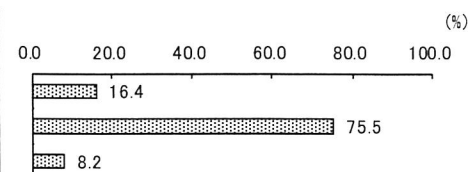
| f. テオフィリン製剤 | | n | % |
|-------------|-----|-----|-------|
| 1 | ある | 2 | 1.8 |
| 2 | ない | 99 | 90.0 |
| | 無回答 | 9 | 8.2 |
| | 合計 | 110 | 100.0 |



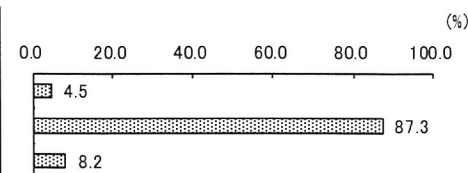
| g. 精神神経用剤 | | n | % |
|-----------|-----|-----|-------|
| 1 | ある | 35 | 31.8 |
| 2 | ない | 66 | 60.0 |
| | 無回答 | 9 | 8.2 |
| | 合計 | 110 | 100.0 |



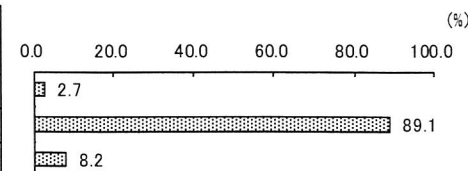
| h. 糖尿病剤 | | n | % |
|---------|-----|-----|-------|
| 1 | ある | 18 | 16.4 |
| 2 | ない | 83 | 75.5 |
| | 無回答 | 9 | 8.2 |
| | 合計 | 110 | 100.0 |



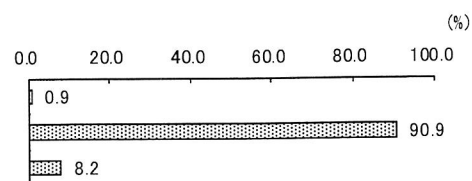
| i. すい臓ホルモン剤 | | n | % |
|-------------|-----|-----|-------|
| 1 | ある | 5 | 4.5 |
| 2 | ない | 96 | 87.3 |
| | 無回答 | 9 | 8.2 |
| | 合計 | 110 | 100.0 |



| j. 免疫抑制剤 | | n | % |
|----------|-----|-----|-------|
| 1 | ある | 3 | 2.7 |
| 2 | ない | 98 | 89.1 |
| | 無回答 | 9 | 8.2 |
| | 合計 | 110 | 100.0 |



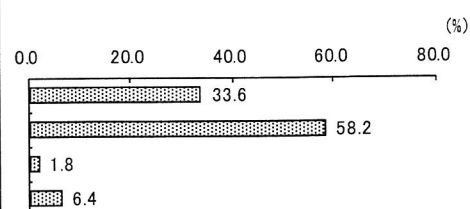
| k. 抗HIV薬 | | n | % |
|----------|-----|-----|-------|
| 1 | ある | 1 | 0.9 |
| 2 | ない | 100 | 90.9 |
| | 無回答 | 9 | 8.2 |
| | 合計 | 110 | 100.0 |



7) 訪問開始時と現在での患者の変化について

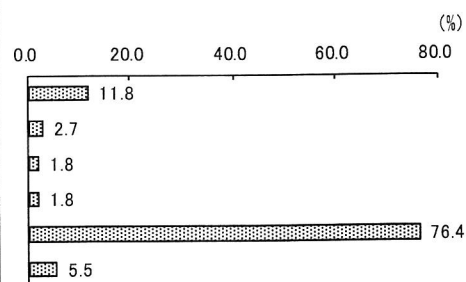
問22. 入院・施設入所の有無

| 訪問を開始してから、入院・施設入所はありましたか。下記の中から、あてはまるものをそれぞれ1つずつお選びください。 | | n | % |
|--|-------|-----|-------|
| 1 | はい | 37 | 33.6 |
| 2 | いいえ | 64 | 58.2 |
| 3 | 確認できず | 2 | 1.8 |
| | 無回答 | 7 | 6.4 |
| | 合計 | 110 | 100.0 |



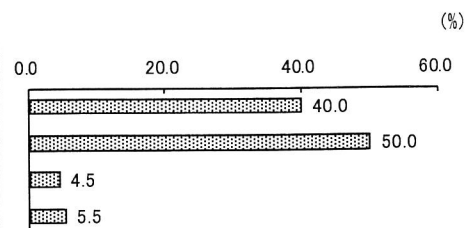
問23. 褥瘡の状態

| 褥瘡の状態について、下記の中から、あてはまるものをそれぞれ1つずつお選びください。 | | n | % |
|---|---------------------------|-----|-------|
| 1 | 訪問開始時に褥瘡はあったが、現在は改善している | 13 | 11.8 |
| 2 | 訪問開始時から褥瘡はあり、現在も変化していない | 3 | 2.7 |
| 3 | 訪問開始時から褥瘡はあり、現在は悪化している | 2 | 1.8 |
| 4 | 訪問開始時は褥瘡はなかったが、現在新たにできている | 2 | 1.8 |
| 5 | 訪問開始時から褥瘡はなく、現在もない | 84 | 76.4 |
| | 無回答 | 6 | 5.5 |
| | 合計 | 110 | 100.0 |



問24. 残薬の状況変化

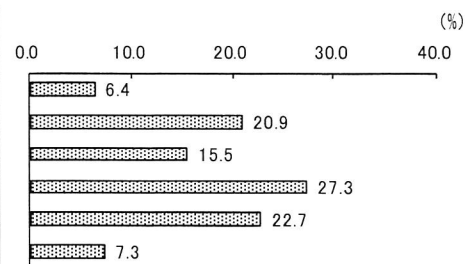
| 訪問開始時と現在を比較して、残薬の状況に変化はありましたか。下記の中から、あてはまるものをそれぞれ1つずつ、お選びください。 | | n | % |
|--|----------------|-----|-------|
| 1 | 訪問開始時と比べて、減った | 44 | 40.0 |
| 2 | 訪問開始時と比べて、変化なし | 55 | 50.0 |
| 3 | 訪問開始時と比べて、増えた | 5 | 4.5 |
| | 無回答 | 6 | 5.5 |
| | 合計 | 110 | 100.0 |



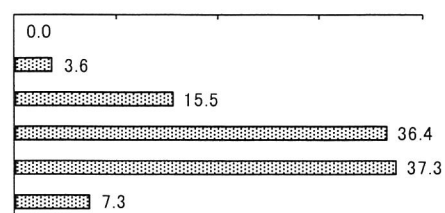
問25. 薬の服用に関する訪問開始時と現在の状況

薬の服用に関するA～Dの項目について、訪問開始時と現在の状況ごとに、あてはまるものをそれぞれ1つずつお選びください。

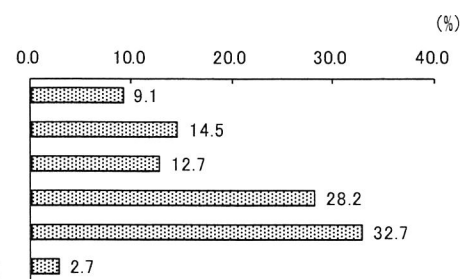
| A: 薬の服用を忘れることがある | | n | % |
|------------------|----------|-----|-------|
| 訪問開始時 | 1 いつも | 7 | 6.4 |
| | 2 しばしば | 23 | 20.9 |
| | 3 時々 | 17 | 15.5 |
| | 4 めったにない | 30 | 27.3 |
| | 5 決していない | 25 | 22.7 |
| | 無回答 | 8 | 7.3 |
| | 合計 | 110 | 100.0 |



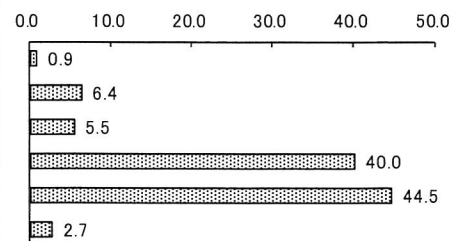
| | | | |
|-------|----------|-----|-------|
| 現在の状況 | 1 いつも | 0 | 0.0 |
| | 2 しばしば | 4 | 3.6 |
| | 3 時々 | 17 | 15.5 |
| | 4 めったにない | 40 | 36.4 |
| | 5 決していない | 41 | 37.3 |
| | 無回答 | 8 | 7.3 |
| | 合計 | 110 | 100.0 |



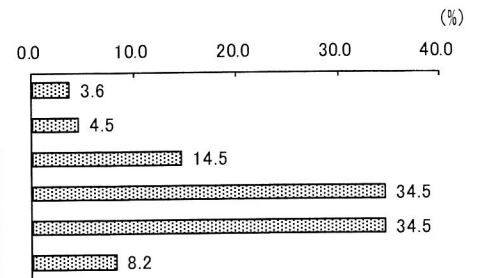
| B: 薬の服用することに無頓着である | | n | % |
|--------------------|----------|-----|-------|
| 訪問開始時 | 1 いつも | 10 | 9.1 |
| | 2 しばしば | 16 | 14.5 |
| | 3 時々 | 14 | 12.7 |
| | 4 めったにない | 31 | 28.2 |
| | 5 決していない | 36 | 32.7 |
| | 無回答 | 3 | 2.7 |
| | 合計 | 110 | 100.0 |



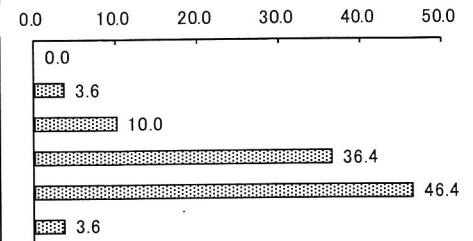
| | | | |
|-------|----------|-----|-------|
| 現在の状況 | 1 いつも | 1 | 0.9 |
| | 2 しばしば | 7 | 6.4 |
| | 3 時々 | 6 | 5.5 |
| | 4 めったにない | 44 | 40.0 |
| | 5 決していない | 49 | 44.5 |
| | 無回答 | 3 | 2.7 |
| | 合計 | 110 | 100.0 |



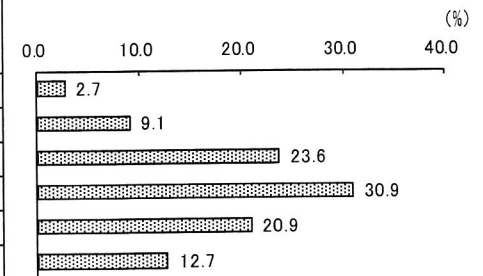
| C: 調子が良いとき、薬の服用を時々止めることがある | | n | % |
|----------------------------|----------|-----|-------|
| 訪問開始時 | 1 いつも | 4 | 3.6 |
| | 2 しばしば | 5 | 4.5 |
| | 3 時々 | 16 | 14.5 |
| | 4 めったにない | 38 | 34.5 |
| | 5 決してない | 38 | 34.5 |
| | 無回答 | 9 | 8.2 |
| | 合計 | 110 | 100.0 |



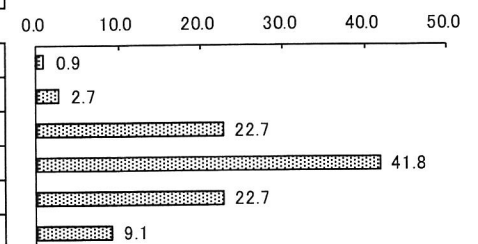
| | | | |
|-------|----------|-----|-------|
| 現在の状況 | 1 いつも | 0 | 0.0 |
| | 2 しばしば | 4 | 3.6 |
| | 3 時々 | 11 | 10.0 |
| | 4 めったにない | 40 | 36.4 |
| | 5 決してない | 51 | 46.4 |
| | 無回答 | 4 | 3.6 |
| | 合計 | 110 | 100.0 |



| D: 服用により、調子が悪く感じた場合、時に服用をやめることがある | | n | % |
|-----------------------------------|----------|-----|-------|
| 訪問開始時 | 1 いつも | 3 | 2.7 |
| | 2 しばしば | 10 | 9.1 |
| | 3 時々 | 26 | 23.6 |
| | 4 めったにない | 34 | 30.9 |
| | 5 決してない | 23 | 20.9 |
| | 無回答 | 14 | 12.7 |
| | 合計 | 110 | 100.0 |



| | | | |
|-------|----------|-----|-------|
| 現在の状況 | 1 いつも | 1 | 0.9 |
| | 2 しばしば | 3 | 2.7 |
| | 3 時々 | 25 | 22.7 |
| | 4 めったにない | 46 | 41.8 |
| | 5 決してない | 25 | 22.7 |
| | 無回答 | 10 | 9.1 |
| | 合計 | 110 | 100.0 |



問26. 訪問時に副作用等を発見した経験有無

| 訪問時に薬の服用による副作用やその他有害事象の兆候を発見した経験はありますか。下記の中から、あてはまるものをそれぞれ1つずつお選びください。 | | n | % |
|--|--|-----|-------|
| 1 はい | | 26 | 23.6 |
| 2 いいえ | | 73 | 66.4 |
| 無回答 | | 11 | 10.0 |
| 合計 | | 110 | 100.0 |

