

平成 22 年までのデータを用いて分析を行ったが、今後とも、医師調査データを継続的に解析することで、臨床研修制度医の見直しの中長期的な影響を考察することが可能となると考えられる。特に、2004 年の新臨床研修制度導入以降、医育機関、臨床研修指定病院間での医師の分布は変化しており、初期研修を終えた医師がどのようなキャリアを重ねてゆくかを継続的に調査することが必要と考えられる。

また、近年その割合が増加している女性医師については、女性医師のキャリア選択が男性医師とは異なっているとの知見が蓄積されており、医療供給体制を検討でもより踏み込んだ分析調査が必要となると考えられる。

さらに、本研究では市町村単位での状況や人口あたり医師数という観点からの分析が主であるが、医療へのアクセスという点からは、医療施設からの距離・移動時間といった要素も分析に加えることが地理情報システムの特性をより活用した分析につながるものと考えられる。

2. 専門医のキャリアパス

専門医制度については、新たな専門医の仕組みが平成 29 年度(2017 年度)から開始される見込みであり、厚生労働省の「専門医の在り方に関する検討会」において議論が進められている。この中で、基本領域の専門医とサブスペシャリティの専門医との関係や、標榜科とリンクをどう考えるかが議論の焦点の一つとなっている。また、1人の医師が複数の領域の複数の基本領域の専門医を取得することや、総合的な診療能力を有する医師の在り方について議論がなされている。

広告可能専門医については平成 22 年医師・歯科医師・薬剤師調査から調査が開始されているため、本分担研究では横断的な解析しかできなかったものの、主たる診療科と広告可能専門医の取得割合や、ある主たる診療科の医師に占める関連する広告可能専門医の取得状況や、複数の広告可能専門医の取得状況について明らかにすることで、今後の専門医制度の検討のための基礎資料を供することができたものと考えられる。

今後、医師・歯科医師・薬剤師調査のデータの蓄積が進め、特に広告可能専門医の取得状況の縦断的な解析を行うことで、さらに詳細な分析ができることが期待される。

3. 本研究の限界について

本研究では、医師・歯科医師・薬剤師調査のデータを解析することで、新臨床研修制度開始前後の若手医師の状況をわかりやすく地図上に示すとともに、専門医の取得状況について明らかにすることが出来たが、いくつかの限界が存在することも事実である。

第1に、地図上にデータを表記するという方法論によるものである。地図上に表記することは、全体傾向の把握やわかりやすさの点がある一方、市町村の数と面積に印象が左右される可能性も否定できない。例えば、面積の大きな市町村も、面積の小さな市町村も同じ1区分になるため、地図から得られる印象が、ある区分がどのくらいの面積を占めているかということに左右された場合、人口が多い面積の小さな市町村の印象が過少評価され、人口が少ないが面積の大きな市町村は過大評価されるといった可

能性が考えられる。また、同一のカテゴリーに区分された地域が隣り合って、一つの区分のように見える場合と、離れ離れにある区分に同一のカテゴリーに区分される市町村が散在する場合にも、印象が変わる可能性がある。こういった地図の特性を考えると、地図を使うことで視覚化されてわかりやすくなる一方で、地図だけの印象に頼りすぎることによって間違った結論を導くことがないようにデータ分析と合わせたデータ解釈が重要である。

第2に、医師・歯科医師・薬剤師調査を用いることによる限界があげられる。医師・歯科医師・薬剤師調査は、2年に1度、全医師を対象に行われている点でその意義は極めて大きいものである。しかしながら、例えば常勤・非常勤の状態が把握できていないといった点や、関係者の努力にもかかわらず届出率が100%ではない点も、留意すべき点であると考えられる。

医師・歯科医師・薬剤師調査は、広告可能専門医が平成22年から調査項目に加えられるなど、調査設計にも改善が加えられており、その他の統計調査とともに今後一層の医療政策研究への活用が盛んになることが期待される。

E. 結論

本研究により、新臨床研修制度導入後の医師の地域分布状況が明らかになるとともに、専門医の取得状況、専門分野の決定状況について新たな知見を得ることが出来た。医師・歯科医師・薬剤師調査以外の既存統計データも活用しながら、今後とも継続的な分析を行うことが、

臨床研修制度の評価、専門医制度の設計の上で重要であると考えられた。

謝辞

地図情報システム(GIS)を用いた若手医師の地域分布等の変化に関する研究実施にあたっては、株式会社パスコ・システム事業部松下香代氏から有益な助言をいただいた。ここに謝意を表すものである。

F. 研究発表

なし

G. 知的財産権の出願・登録状況

なし

参考資料1 都道府県別・施設類型別医師数の変化

医籍登録後1年目医師数

全国	H12(1年目)+H14(1年目)			H20(1年目)+H22(1年目)			増減数			増加率		
	医師合計	医育機関	病院	医師合計	医育機関	病院	医師合計	医育機関	病院	医師合計	医育機関	病院
	13,960	9,736	4,019	14,575	5,527	8,990	615	-4,209	4,971	4.4%	-43.2%	123.7%

都道府県名	H12(1年目)+H14(1年目)			H20(1年目)+H22(1年目)			増減数			増加率		
	医師合計	医育機関	病院	医師合計	医育機関	病院	医師合計	医育機関	病院	医師合計	医育機関	病院
	北海道	566	426	136	574	137	434	8	-289	298	1.4%	-67.8%
青森県	128	75	53	120	13	107	-8	-62	54	-6.3%	-82.7%	101.9%
岩手県	113	54	59	133	29	104	20	-25	45	17.7%	-46.3%	76.3%
宮城県	144	28	114	219	24	194	75	-4	80	52.1%	-14.3%	70.2%
秋田県	135	71	62	122	20	102	-13	-51	40	-9.6%	-71.8%	64.5%
山形県	113	56	57	138	51	86	25	-5	29	22.1%	-8.9%	50.9%
福島県	138	76	58	156	26	130	18	-50	72	13.0%	-65.8%	124.1%
茨城県	174	118	48	249	96	152	75	-22	104	43.1%	-18.6%	216.7%
栃木県	208	194	12	241	190	51	33	-4	39	15.9%	-2.1%	325.0%
群馬県	209	182	19	145	23	122	-64	-159	103	-30.6%	-87.4%	542.1%
埼玉県	241	193	43	408	224	182	167	31	139	69.3%	16.1%	323.3%
千葉県	441	321	113	467	186	279	26	-135	166	5.9%	-42.1%	146.9%
東京都	2,414	1,841	524	2,295	1,320	964	-119	-521	440	-4.9%	-28.3%	84.0%
神奈川県	724	500	215	1,117	503	611	393	3	396	54.3%	0.6%	184.2%
新潟県	194	155	38	155	22	130	-39	-133	92	-20.1%	-85.8%	242.1%
富山県	78	62	15	111	39	72	33	-23	57	42.3%	-37.1%	380.0%
石川県	227	214	10	164	66	97	-63	-148	87	-27.8%	-69.2%	870.0%
福井県	95	81	14	126	60	66	31	-21	52	32.6%	-25.9%	371.4%
山梨県	99	81	17	88	52	36	-11	-29	19	-11.1%	-35.8%	111.8%
長野県	182	125	54	227	56	170	45	-69	116	24.7%	-55.2%	214.8%
岐阜県	185	101	82	203	30	173	18	-71	91	9.7%	-70.3%	111.0%
静岡県	216	120	92	344	63	280	128	-57	188	59.3%	-47.5%	204.3%
愛知県	774	289	475	911	189	722	137	-100	247	17.7%	-34.6%	52.0%
三重県	122	72	47	162	18	144	40	-54	97	32.8%	-75.0%	206.4%
滋賀県	133	113	19	168	84	84	35	-29	65	26.3%	-25.7%	342.1%
京都府	632	497	126	443	136	303	-189	-361	177	-29.9%	-72.6%	140.5%
大阪府	1,140	807	316	1,158	407	747	18	-400	431	1.6%	-49.6%	136.4%
兵庫県	519	348	163	616	201	411	97	-147	248	18.7%	-42.2%	152.1%
奈良県	201	144	55	149	94	55	-52	-50	0	-25.9%	-34.7%	0.0%
和歌山県	102	77	22	149	49	99	47	-28	77	46.1%	-36.4%	350.0%
鳥取県	94	78	15	53	23	30	-41	-55	15	-43.6%	-70.5%	100.0%
島根県	97	74	23	70	27	43	-27	-47	20	-27.8%	-63.5%	87.0%
岡山県	288	165	117	260	114	145	-28	-51	28	-9.7%	-30.9%	23.9%
広島県	287	169	116	289	92	196	2	-77	80	0.7%	-45.6%	69.0%
山口県	158	106	48	137	27	110	-21	-79	62	-13.3%	-74.5%	129.2%
徳島県	135	107	26	97	26	70	-38	-81	44	-28.1%	-75.7%	169.2%
香川県	120	63	56	125	82	43	5	19	-13	4.2%	30.2%	-23.2%
愛媛県	151	103	47	125	35	89	-26	-68	42	-17.2%	-66.0%	89.4%
高知県	92	55	35	77	38	39	-15	-17	4	-16.3%	-30.9%	11.4%
福岡県	845	573	263	786	280	502	-59	-293	239	-7.0%	-51.1%	90.9%
佐賀県	101	81	20	114	80	33	13	-1	13	12.9%	-1.2%	65.0%
長崎県	198	165	30	149	68	80	-49	-97	50	-24.7%	-58.8%	166.7%
熊本県	208	167	39	164	54	110	-44	-113	71	-21.2%	-67.7%	182.1%
大分県	139	99	38	127	56	71	-12	-43	33	-8.6%	-43.4%	86.8%
宮崎県	83	67	15	79	56	23	-4	-11	8	-4.8%	-16.4%	53.3%
鹿児島県	163	123	39	125	19	104	-38	-104	65	-23.3%	-84.6%	166.7%
沖縄県	154	120	34	240	42	195	86	-78	161	55.8%	-65.0%	473.5%

注1) 緑 … 全国平均以上 注2) 勤務先が「その他」の者があるため合計は一致しない

医籍登録後3年目医師数

全国	H12(3年目)+H14(3年目)			H20(3年目)+H22(3年目)			増減数			増加率		
	医師合計	医育機関	病院	医師合計	医育機関	病院	医師合計	医育機関	病院	医師合計	医育機関	病院
	14,071	3,369	10,049	14,631	6,091	8,191	560	2,722	-1,858	4.0%	80.8%	-18.5%

都道府県名	H12(3年目)+H14(3年目)			H20(3年目)+H22(3年目)			増減数			増加率		
	医師合計	医育機関	病院	医師合計	医育機関	病院	医師合計	医育機関	病院	医師合計	医育機関	病院
北海道	579	77	473	553	188	345	-26	111	-128	-4.5%	144.2%	-27.1%
青森県	124	50	63	110	25	79	-14	-25	16	-11.3%	-50.0%	25.4%
岩手県	118	45	67	131	45	78	13	0	11	11.0%	0.0%	16.4%
宮城県	191	60	121	234	49	181	43	-11	60	22.5%	-18.3%	49.6%
秋田県	121	32	84	117	31	85	-4	-1	1	-3.3%	-3.1%	1.2%
山形県	131	20	107	112	32	79	-19	12	-28	-14.5%	60.0%	-26.2%
福島県	194	34	156	153	53	94	-41	19	-62	-21.1%	55.9%	-39.7%
茨城県	304	28	260	223	69	147	-81	41	-113	-26.6%	146.4%	-43.5%
栃木県	251	90	154	237	178	59	-14	88	-95	-5.6%	97.8%	-61.7%
群馬県	191	47	135	157	74	81	-34	27	-54	-17.8%	57.4%	-40.0%
埼玉県	402	153	233	308	172	121	-94	19	-112	-23.4%	12.4%	-48.1%
千葉県	470	127	319	556	253	295	86	126	-24	18.3%	99.2%	-7.5%
東京都	1,834	779	944	2,601	1,451	1,056	767	672	112	41.8%	86.3%	11.9%
神奈川県	831	272	521	1,056	471	557	225	199	36	27.1%	73.2%	6.9%
新潟県	191	40	142	153	53	97	-38	13	-45	-19.9%	32.5%	-31.7%
富山県	113	14	97	90	45	44	-23	31	-53	-20.4%	221.4%	-54.6%
石川県	140	75	58	162	97	59	22	22	1	15.7%	29.3%	1.7%
福井県	102	20	79	98	62	34	-4	42	-45	-3.9%	210.0%	-57.0%
山梨県	107	31	70	78	40	37	-29	9	-33	-27.1%	29.0%	-47.1%
長野県	205	18	179	216	78	138	11	60	-41	5.4%	333.3%	-22.9%
岐阜県	204	27	165	177	39	135	-27	12	-30	-13.2%	44.4%	-18.2%
静岡県	434	36	385	312	62	242	-122	26	-143	-28.1%	72.2%	-37.1%
愛知県	720	167	531	877	228	636	157	61	105	21.8%	36.5%	19.8%
三重県	180	36	140	122	33	88	-58	-3	-52	-32.2%	-8.3%	-37.1%
滋賀県	195	19	170	166	70	90	-29	51	-80	-14.9%	268.4%	-47.1%
京都府	352	44	286	453	206	238	101	162	-48	28.7%	368.2%	-16.8%
大阪府	1,162	199	912	1,230	373	841	68	174	-71	5.9%	87.4%	-7.8%
兵庫県	628	75	531	611	137	467	-17	62	-64	-2.7%	82.7%	-12.1%
奈良県	150	32	104	127	66	60	-23	34	-44	-15.3%	106.3%	-42.3%
和歌山県	143	40	100	115	62	51	-28	22	-49	-19.6%	55.0%	-49.0%
鳥取県	84	30	46	61	22	37	-23	-8	-9	-27.4%	-26.7%	-19.6%
島根県	102	18	83	76	38	37	-26	20	-46	-25.5%	111.1%	-55.4%
岡山県	245	69	163	311	101	206	66	32	43	26.9%	46.4%	26.4%
広島県	352	15	326	269	40	222	-83	25	-104	-23.6%	166.7%	-31.9%
山口県	162	35	111	107	42	59	-55	7	-52	-34.0%	20.0%	-46.8%
徳島県	85	21	61	115	72	40	30	51	-21	35.3%	242.9%	-34.4%
香川県	130	16	110	103	43	58	-27	27	-52	-20.8%	168.8%	-47.3%
愛媛県	183	17	163	118	41	76	-65	24	-87	-35.5%	141.2%	-53.4%
高知県	115	19	92	54	27	25	-61	8	-67	-53.0%	42.1%	-72.8%
福岡県	774	259	478	899	439	441	125	180	-37	16.1%	69.5%	-7.7%
佐賀県	109	24	79	97	52	41	-12	28	-38	-11.0%	116.7%	-48.1%
長崎県	156	37	113	161	98	61	5	61	-52	3.2%	164.9%	-46.0%
熊本県	209	28	168	184	109	73	-25	81	-95	-12.0%	289.3%	-56.5%
大分県	149	22	123	109	47	61	-40	25	-62	-26.8%	113.6%	-50.4%
宮崎県	119	21	89	89	57	29	-30	36	-60	-25.2%	171.4%	-67.4%
鹿児島県	168	25	137	143	65	72	-25	40	-65	-14.9%	160.0%	-47.4%
沖縄県	162	26	121	200	56	139	38	30	18	23.5%	115.4%	14.9%

注1) 緑 … 全国平均以上 注2) 勤務先が「その他」の者があるため合計は一致しない

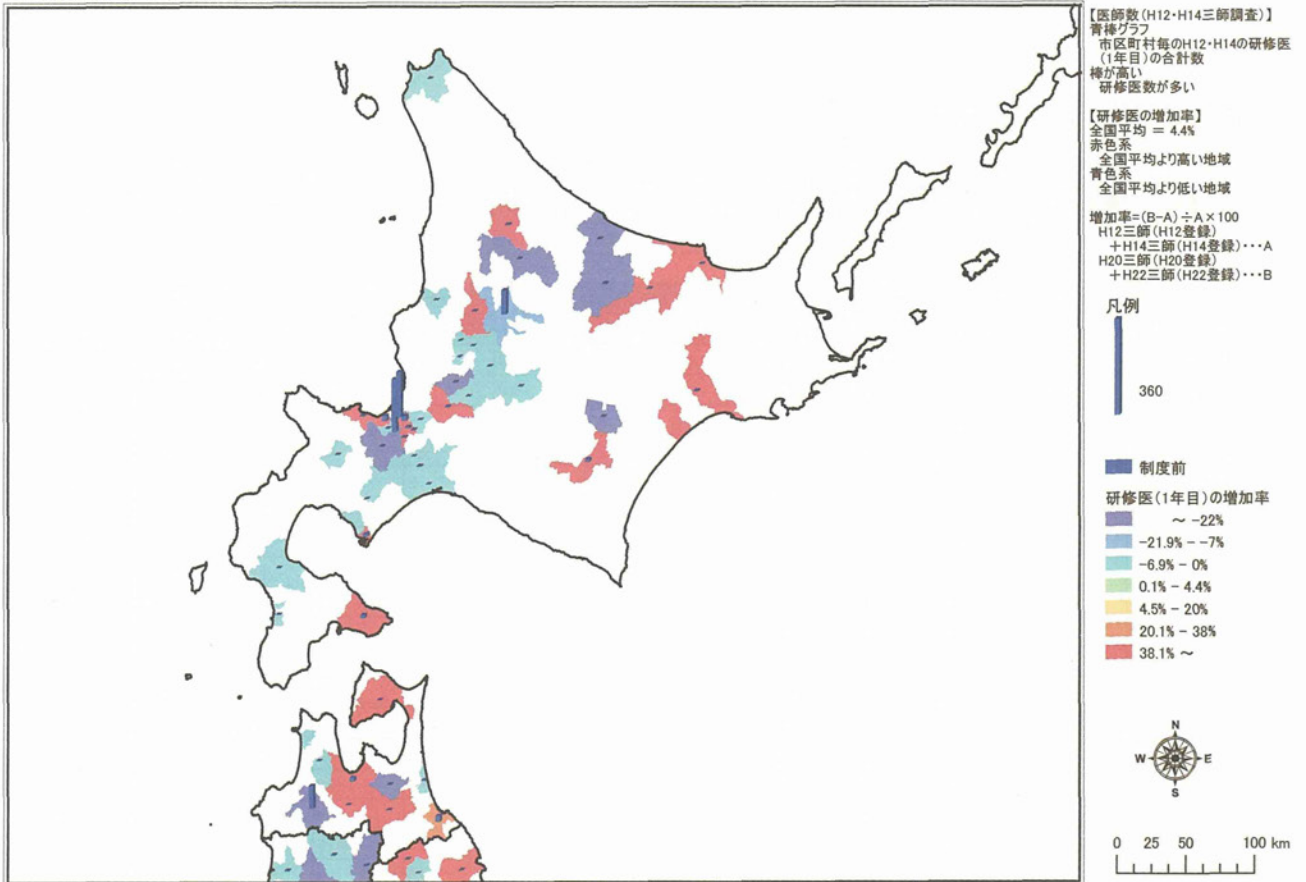
医籍登録後5年目医師数

全国	H12(5年目)+H14(5年目)			H20(5年目)+H22(5年目)			増減数			増加率		
	医師合計	医育機関	病院	医師合計	医育機関	病院	医師合計	医育機関	病院	医師合計	医育機関	病院
	14,331	4,883	8,363	14,229	4,132	9,415	-102	-751	1,052	-0.7%	-15.4%	12.6%

都道府県名	H12(5年目)+H14(5年目)			H20(5年目)+H22(5年目)			増減数			増加率		
	医師合計	医育機関	病院	医師合計	医育機関	病院	医師合計	医育機関	病院	医師合計	医育機関	病院
	北海道	606	121	459	539	141	377	-67	20	-82	-11.1%	16.5%
青森県	107	41	56	89	36	45	-18	-5	-11	-16.8%	-12.2%	-19.6%
岩手県	107	39	60	99	44	53	-8	5	-7	-7.5%	12.8%	-11.7%
宮城県	259	155	86	256	120	127	-3	-35	41	-1.2%	-22.6%	47.7%
秋田県	111	46	58	100	48	50	-11	2	-8	-9.9%	4.3%	-13.8%
山形県	123	39	80	93	28	62	-30	-11	-18	-24.4%	-28.2%	-22.5%
福島県	177	52	117	176	35	136	-1	-17	19	-0.6%	-32.7%	16.2%
茨城県	218	46	159	244	57	176	26	11	17	11.9%	23.9%	10.7%
栃木県	215	100	104	244	124	112	29	24	8	13.5%	24.0%	7.7%
群馬県	198	74	106	165	33	123	-33	-41	17	-16.7%	-55.4%	16.0%
埼玉県	454	151	280	514	229	262	60	78	-18	13.2%	51.7%	-6.4%
千葉県	481	148	300	556	184	347	75	36	47	15.6%	24.3%	15.7%
東京都	2,026	1,059	783	2,247	949	1,108	221	-110	325	10.9%	-10.4%	41.5%
神奈川県	799	296	441	1,058	380	623	259	84	182	32.4%	28.4%	41.3%
新潟県	202	70	113	163	62	93	-39	-8	-20	-19.3%	-11.4%	-17.7%
富山県	152	49	96	96	26	68	-56	-23	-28	-36.8%	-46.9%	-29.2%
石川県	176	84	77	123	57	62	-53	-27	-15	-30.1%	-32.1%	-19.5%
福井県	107	41	62	93	16	71	-14	-25	9	-13.1%	-61.0%	14.5%
山梨県	93	28	56	63	12	46	-30	-16	-10	-32.3%	-57.1%	-17.9%
長野県	190	56	127	212	29	180	22	-27	53	11.6%	-48.2%	41.7%
岐阜県	207	23	169	193	38	152	-14	15	-17	-6.8%	65.2%	-10.1%
静岡県	370	42	310	402	40	351	32	-2	41	8.6%	-4.8%	13.2%
愛知県	766	196	523	831	161	643	65	-35	120	8.5%	-17.9%	22.9%
三重県	177	43	126	121	24	92	-56	-19	-34	-31.6%	-44.2%	-27.0%
滋賀県	169	45	105	165	23	138	-4	-22	33	-2.4%	-48.9%	31.4%
京都府	436	215	175	380	93	273	-56	-122	98	-12.8%	-56.7%	56.0%
大阪府	1,211	345	752	1,208	224	947	-3	-121	195	-0.2%	-35.1%	25.9%
兵庫県	560	155	367	561	98	444	1	-57	77	0.2%	-36.8%	21.0%
奈良県	157	37	109	139	31	100	-18	-6	-9	-11.5%	-16.2%	-8.3%
和歌山県	123	34	83	102	25	72	-21	-9	-11	-17.1%	-26.5%	-13.3%
鳥取県	99	54	31	69	30	34	-30	-24	3	-30.3%	-44.4%	9.7%
島根県	103	28	69	88	25	58	-15	-3	-11	-14.6%	-10.7%	-15.9%
岡山県	273	111	148	279	99	170	6	-12	22	2.2%	-10.8%	14.9%
広島県	294	48	227	245	16	222	-49	-32	-5	-16.7%	-66.7%	-2.2%
山口県	166	78	77	132	47	76	-34	-31	-1	-20.5%	-39.7%	-1.3%
徳島県	95	18	64	81	20	54	-14	2	-10	-14.7%	11.1%	-15.6%
香川県	128	29	89	105	16	86	-23	-13	-3	-18.0%	-44.8%	-3.4%
愛媛県	195	21	164	130	17	105	-65	-4	-59	-33.3%	-19.0%	-36.0%
高知県	120	32	78	78	14	58	-42	-18	-20	-35.0%	-56.3%	-25.6%
福岡県	784	331	370	788	273	477	4	-58	107	0.5%	-17.5%	28.9%
佐賀県	103	31	60	110	24	78	7	-7	18	6.8%	-22.6%	30.0%
長崎県	163	55	97	150	41	102	-13	-14	5	-8.0%	-25.5%	5.2%
熊本県	210	82	110	184	29	146	-26	-53	36	-12.4%	-64.6%	32.7%
大分県	137	37	87	97	16	76	-40	-21	-11	-29.2%	-56.8%	-12.6%
宮崎県	132	34	89	90	26	61	-42	-8	-28	-31.8%	-23.5%	-31.5%
鹿児島県	189	36	145	165	48	109	-24	12	-36	-12.7%	33.3%	-24.8%
沖縄県	163	28	119	206	24	170	43	-4	51	26.4%	-14.3%	42.9%

注1) 緑・・・全国平均以上 注2) 勤務先が「その他」の者があるため合計は一致しない

01_研修医(1年目)の増加率



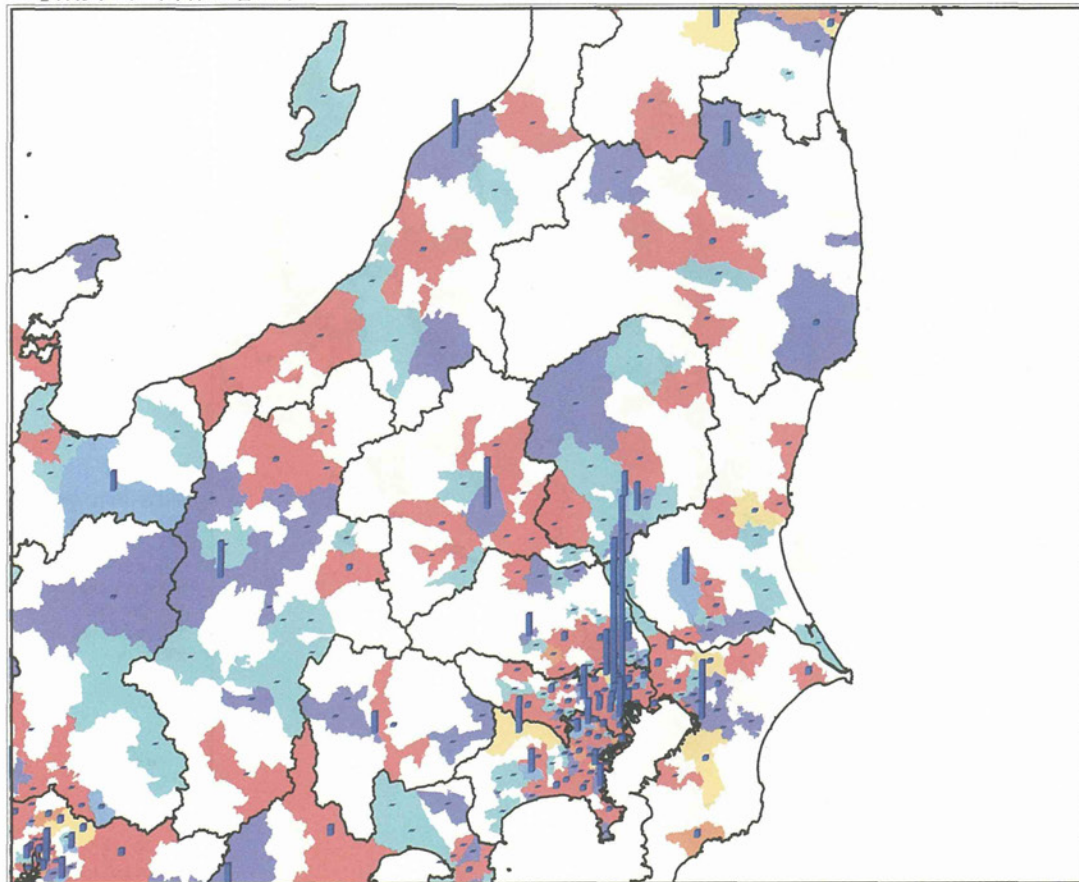
(C)2002-2013 PASCO

02_研修医(1年目)の増加率



(C)2002-2013 PASCO

03_研修医(1年目)の増加率



【医師数(H12・H14三師調査)】
青棒グラフ
市区町村毎のH12・H14の研修医(1年目)の合計数
棒が高い
研修医数が多い

【研修医の増加率】
全国平均 = 4.4%
赤色系
全国平均より高い地域
青色系
全国平均より低い地域

増加率=(B-A)÷A×100
H12三師(H12登録)・・・A
+H14三師(H14登録)・・・A
H20三師(H20登録)・・・B
+H22三師(H22登録)・・・B

凡例
360

■ 制度前

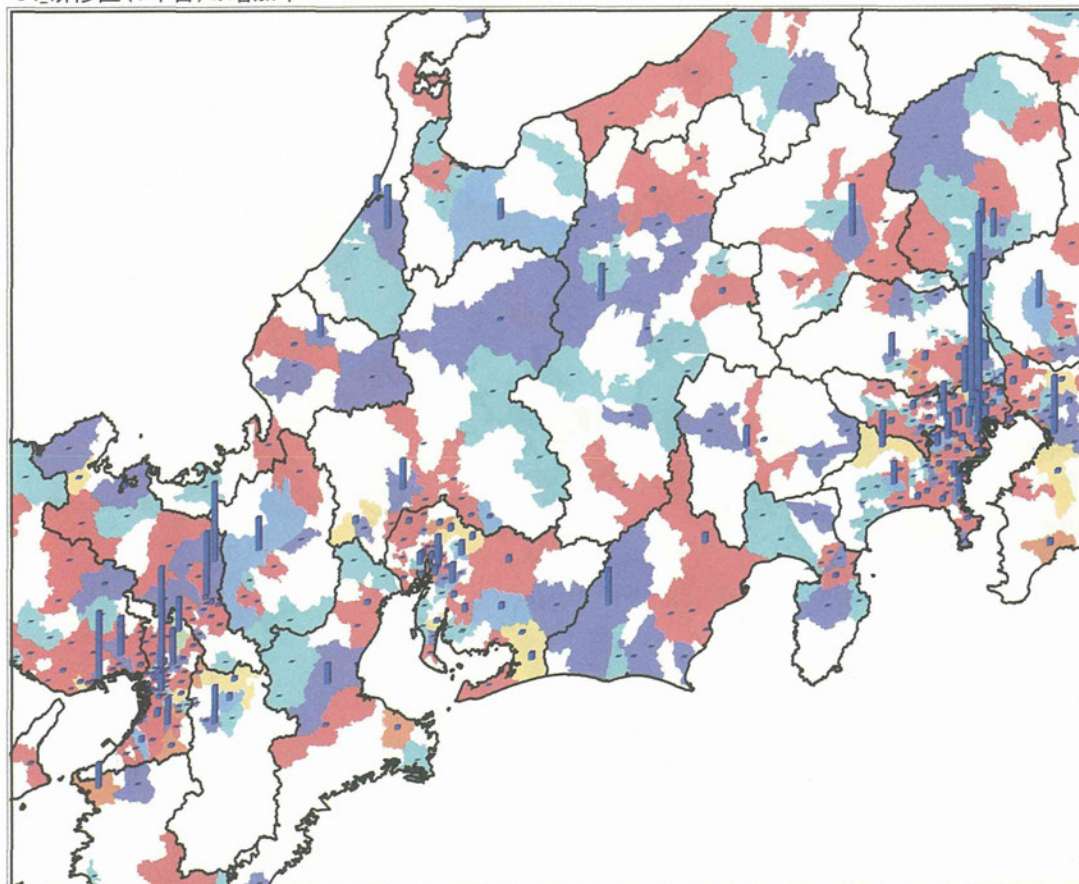
研修医(1年目)の増加率

- ~ -22%
- 21.9% ~ -7%
- 6.9% ~ 0%
- 0.1% ~ 4.4%
- 4.5% ~ 20%
- 20.1% ~ 38%
- 38.1% ~

0 15 30 60 km

(C)2002-2013 PASCO

04_研修医(1年目)の増加率



【医師数(H12・H14三師調査)】
青棒グラフ
市区町村毎のH12・H14の研修医(1年目)の合計数
棒が高い
研修医数が多い

【研修医の増加率】
全国平均 = 4.4%
赤色系
全国平均より高い地域
青色系
全国平均より低い地域

増加率=(B-A)÷A×100
H12三師(H12登録)・・・A
+H14三師(H14登録)・・・A
H20三師(H20登録)・・・B
+H22三師(H22登録)・・・B

凡例
360

■ 制度前

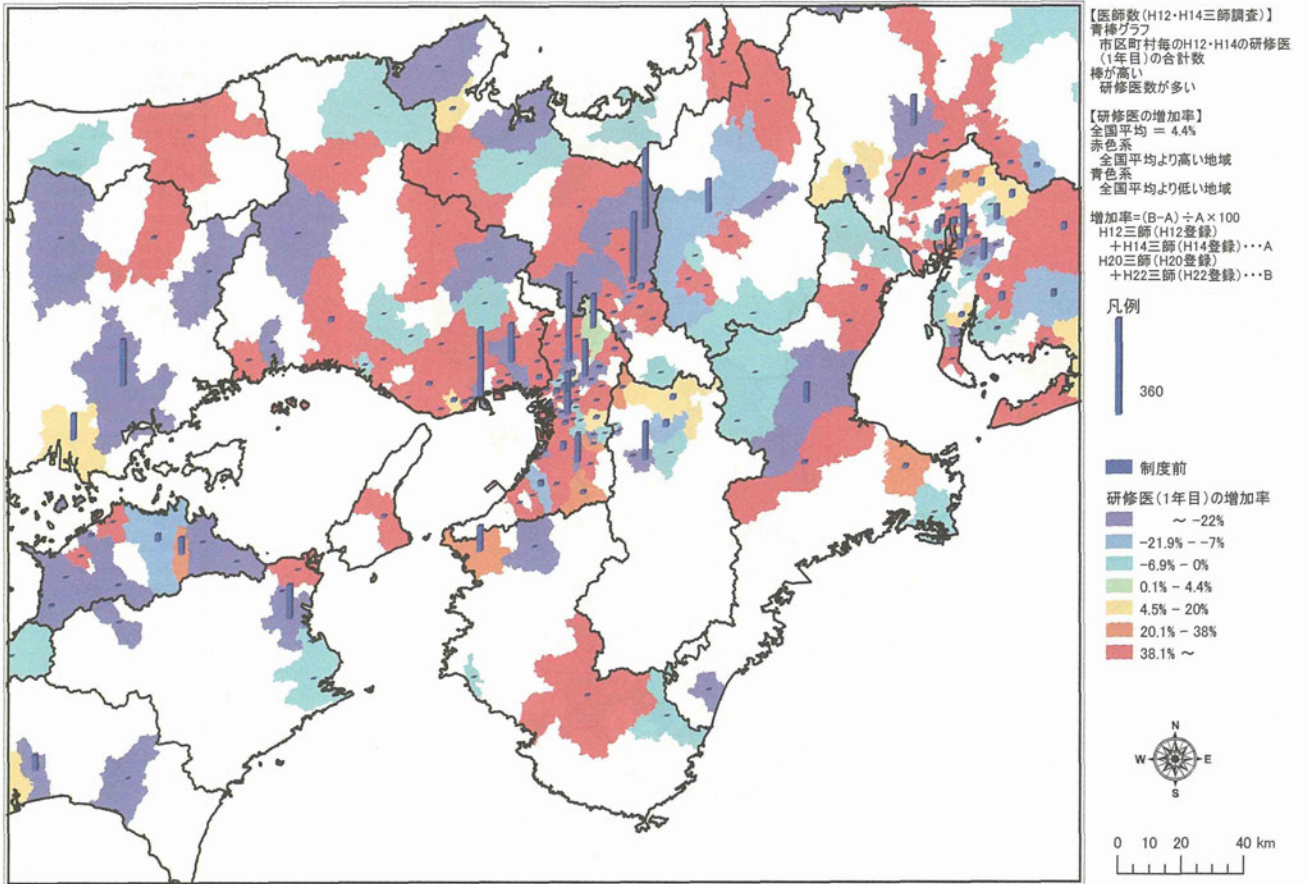
研修医(1年目)の増加率

- ~ -22%
- 21.9% ~ -7%
- 6.9% ~ 0%
- 0.1% ~ 4.4%
- 4.5% ~ 20%
- 20.1% ~ 38%
- 38.1% ~

0 15 30 60 km

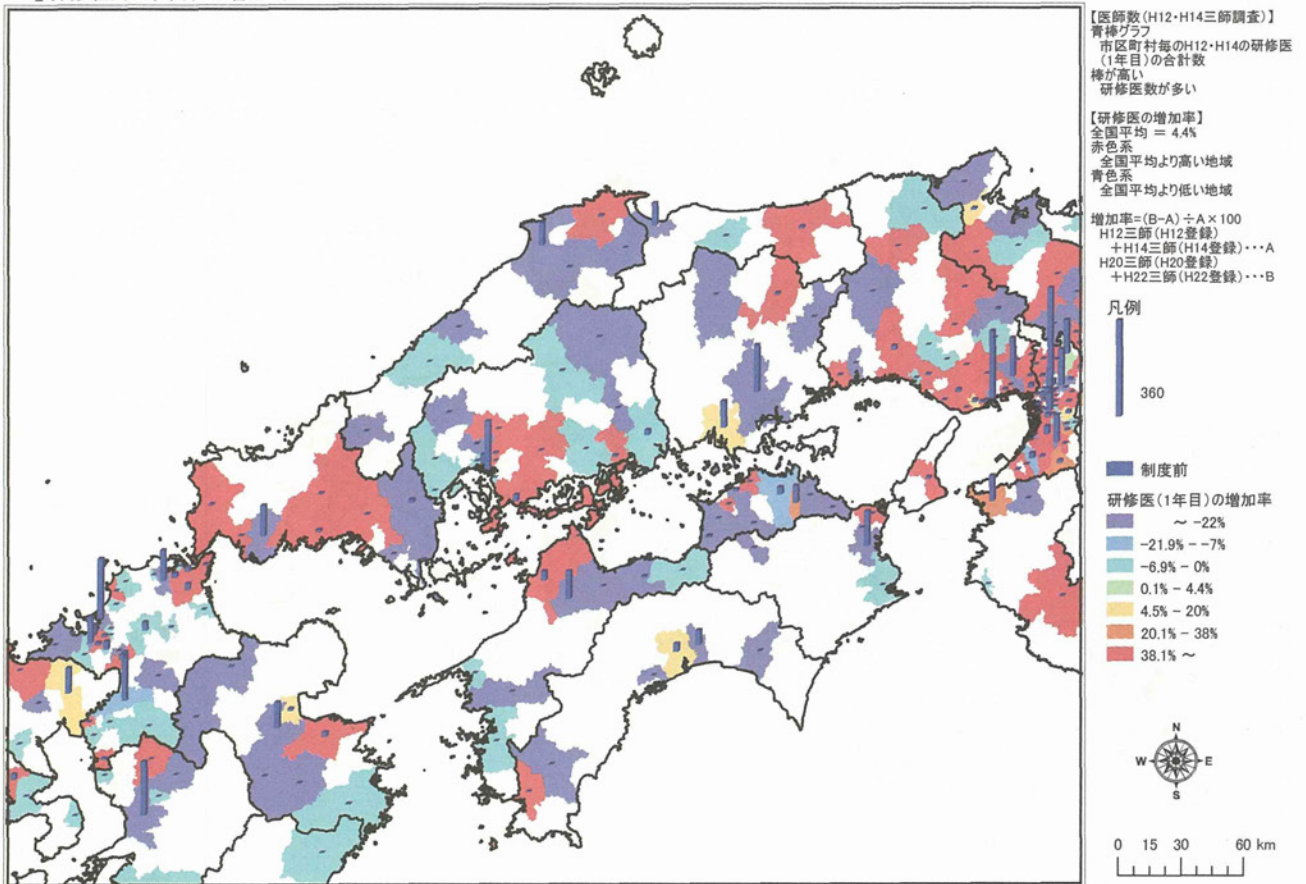
(C)2002-2013 PASCO

05_研修医(1年目)の増加率



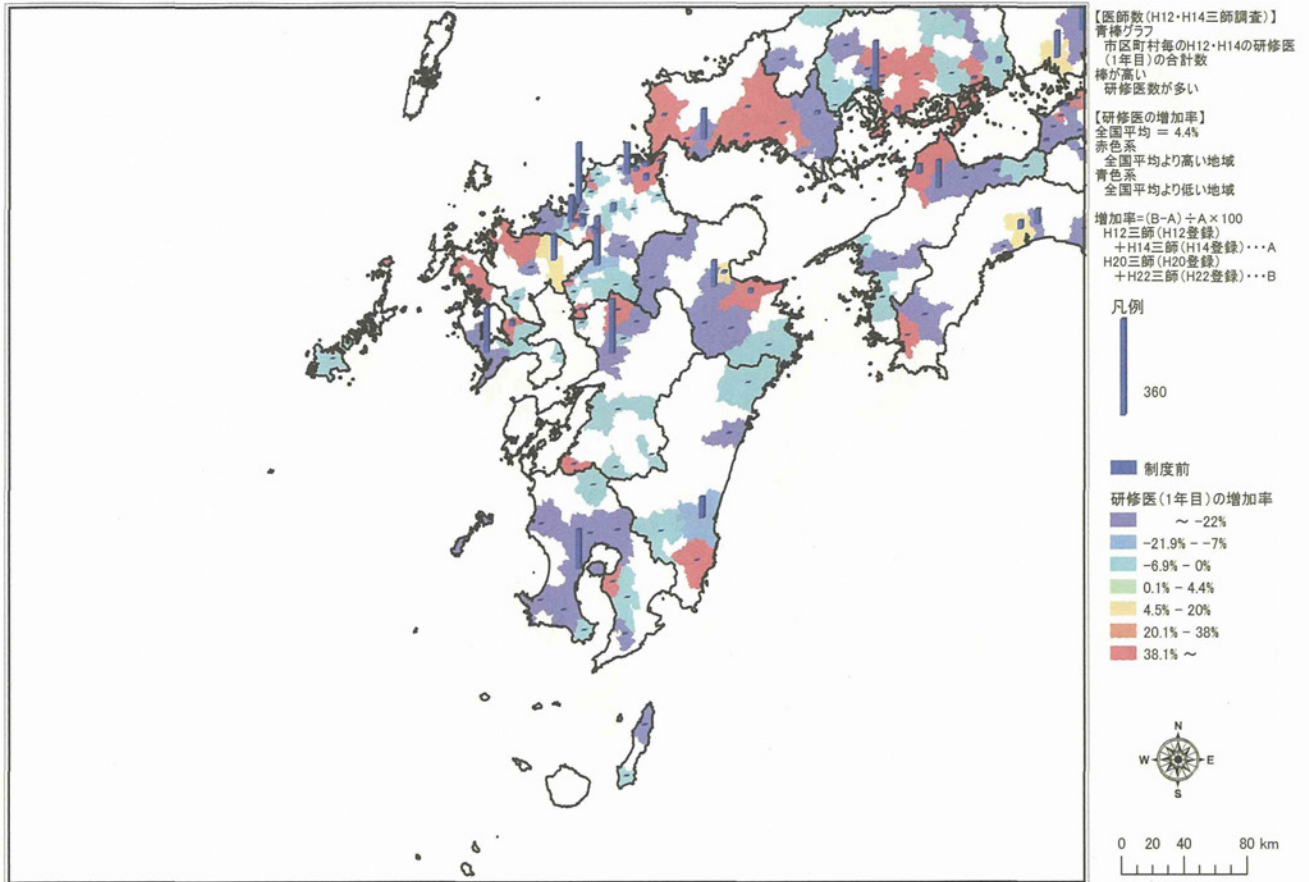
(C)2002-2013 PASCO

06_研修医(1年目)の増加率



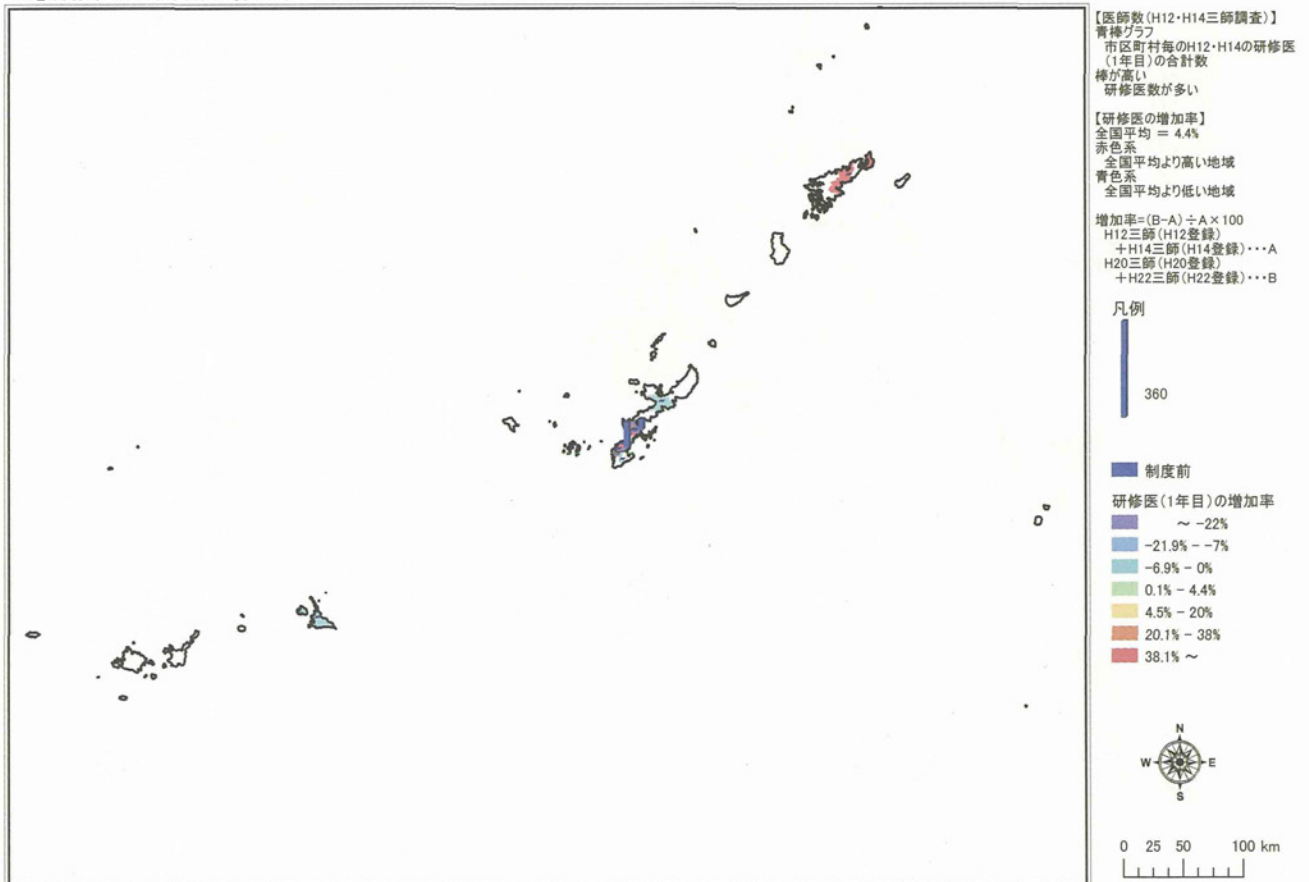
(C)2002-2013 PASCO

07_研修医(1年目)の増加率



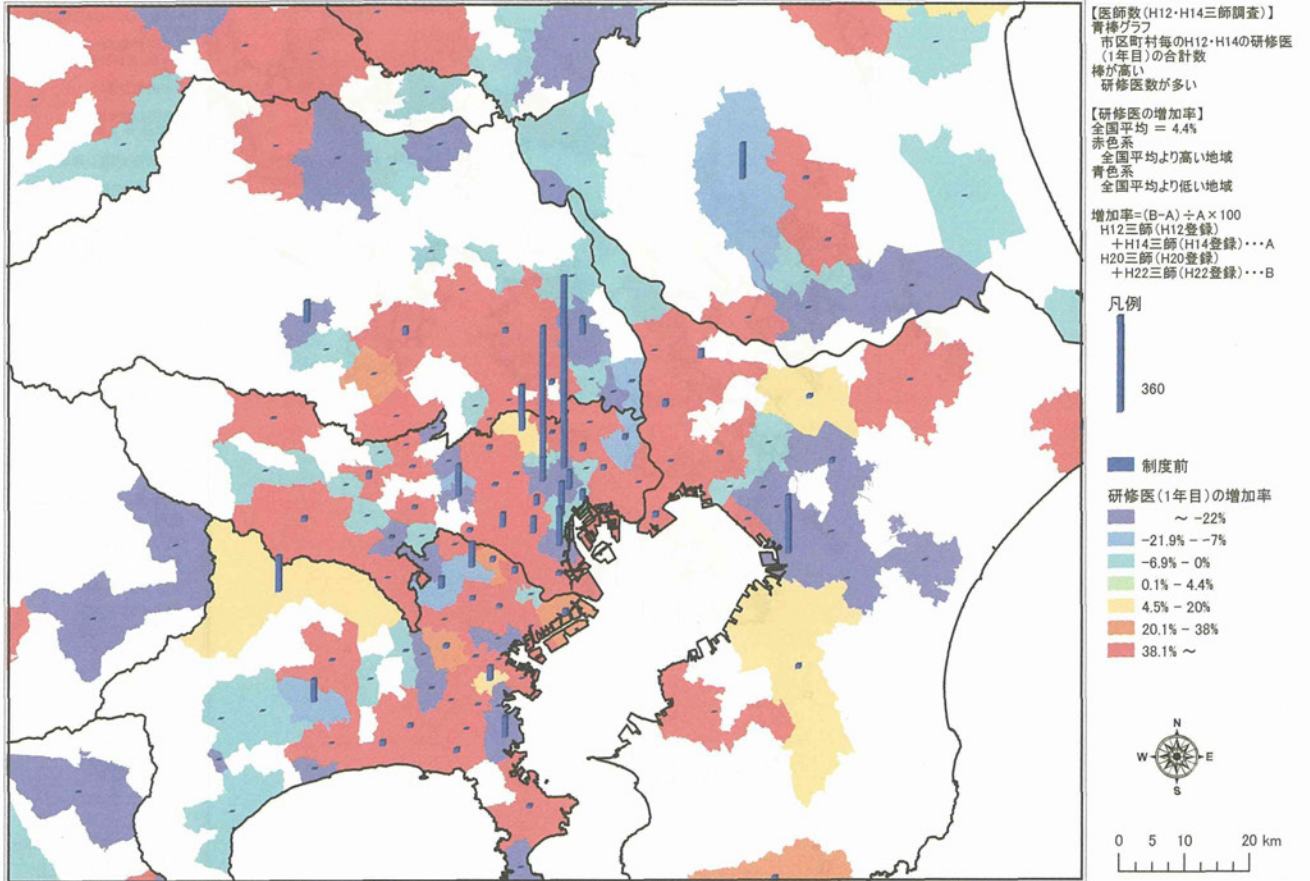
(C)2002-2013 PASCO

08_研修医(1年目)の増加率



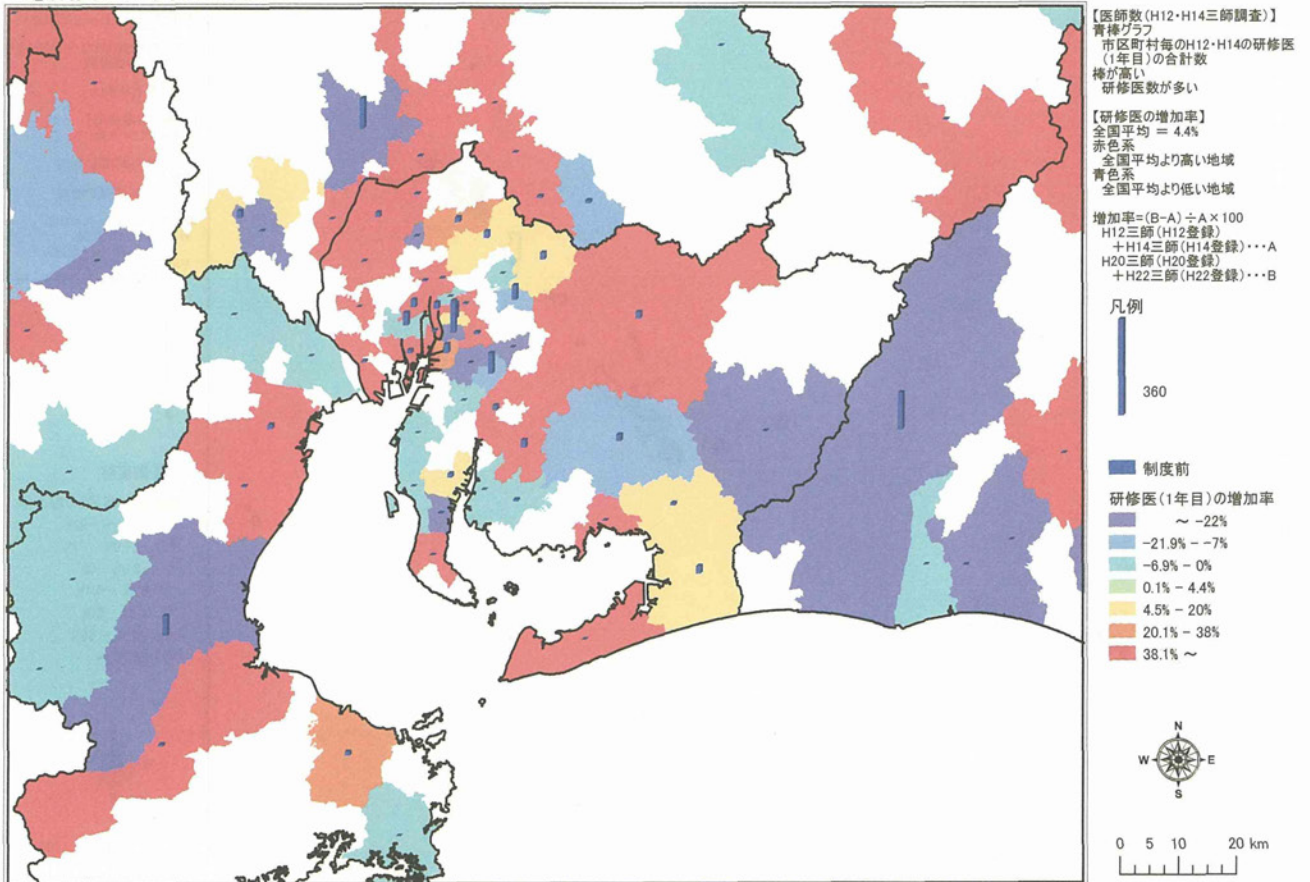
(C)2002-2013 PASCO

09_研修医(1年目)の増加率



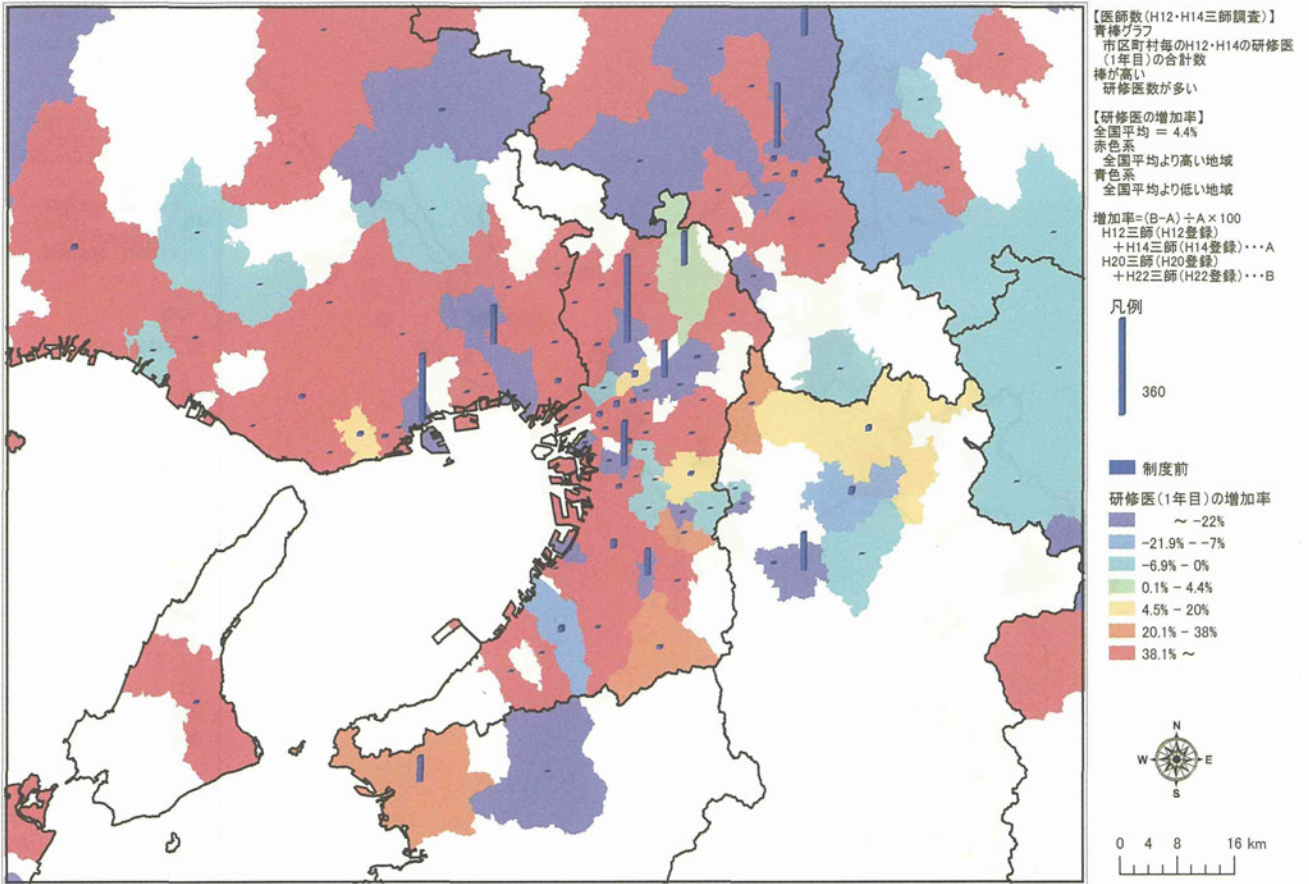
(C)2002-2013 PASCO

10_研修医(1年目)の増加率



(C)2002-2013 PASCO

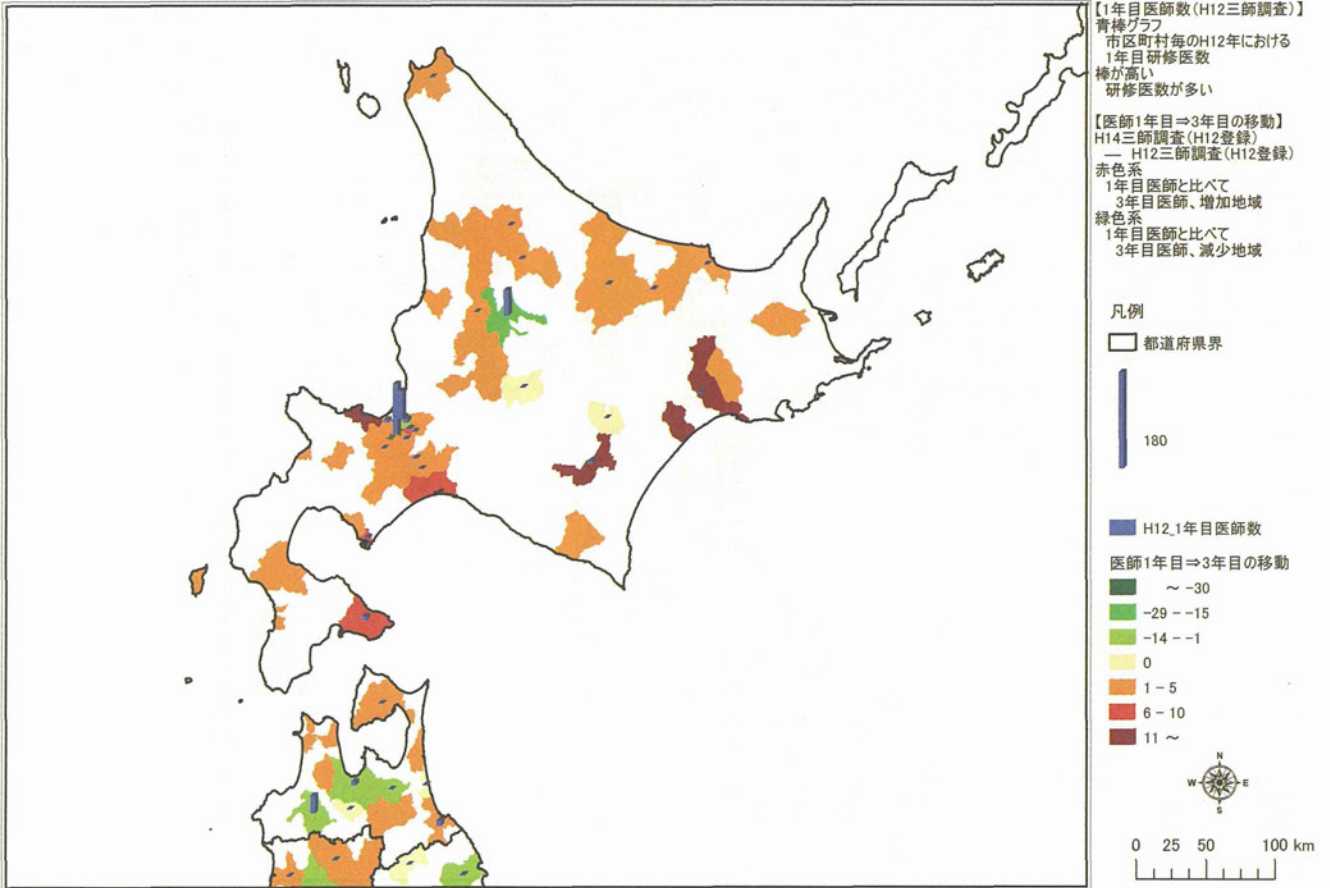
11_研修医(1年目)の増加率



(C)2002-2013 PASCO

01研修医の研修修了後の移動(1年目⇒3年目)

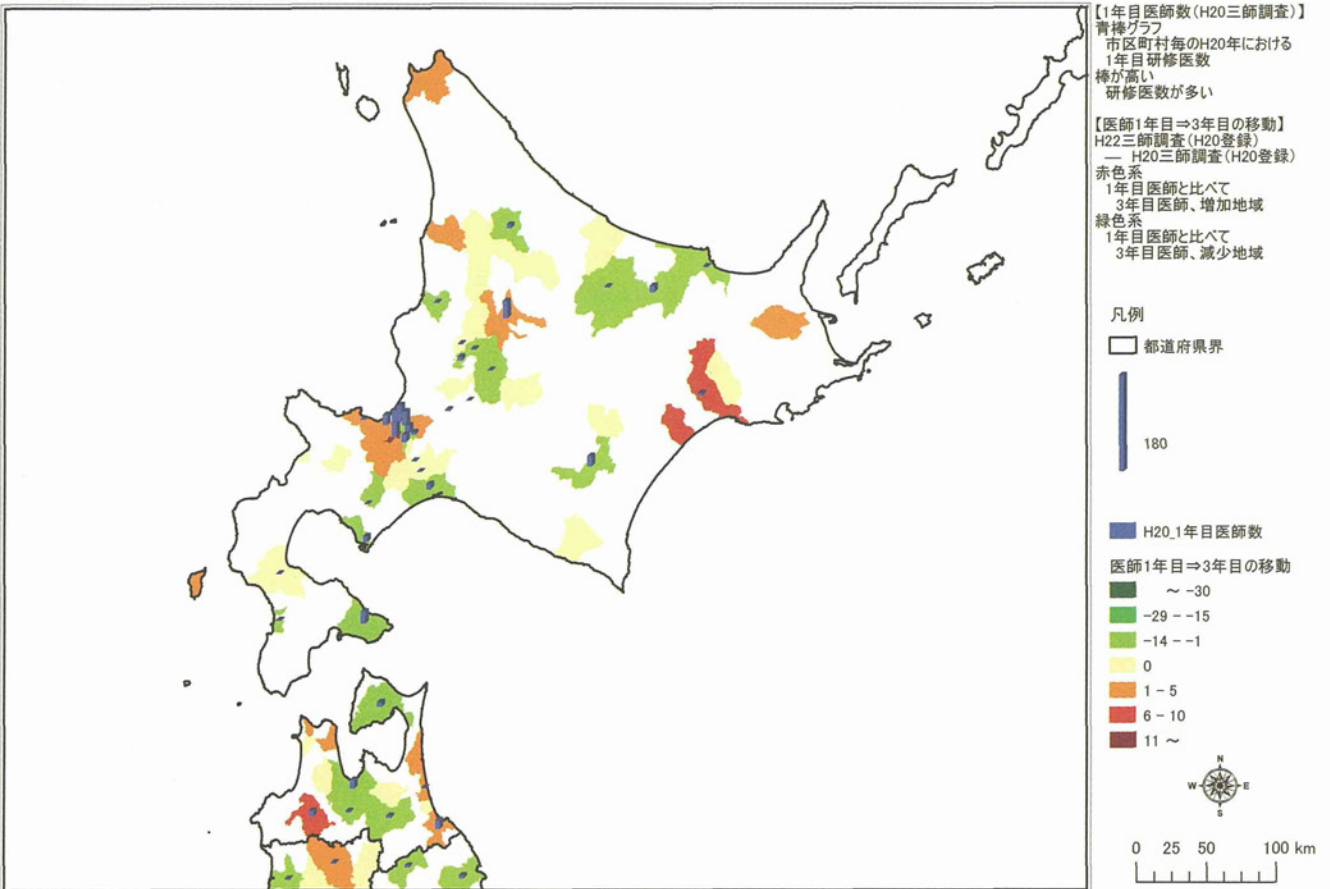
制度導入前(H12登録医師数)



(C)2002-2013 PASCO

01研修医の研修修了後の移動(1年目⇒3年目)

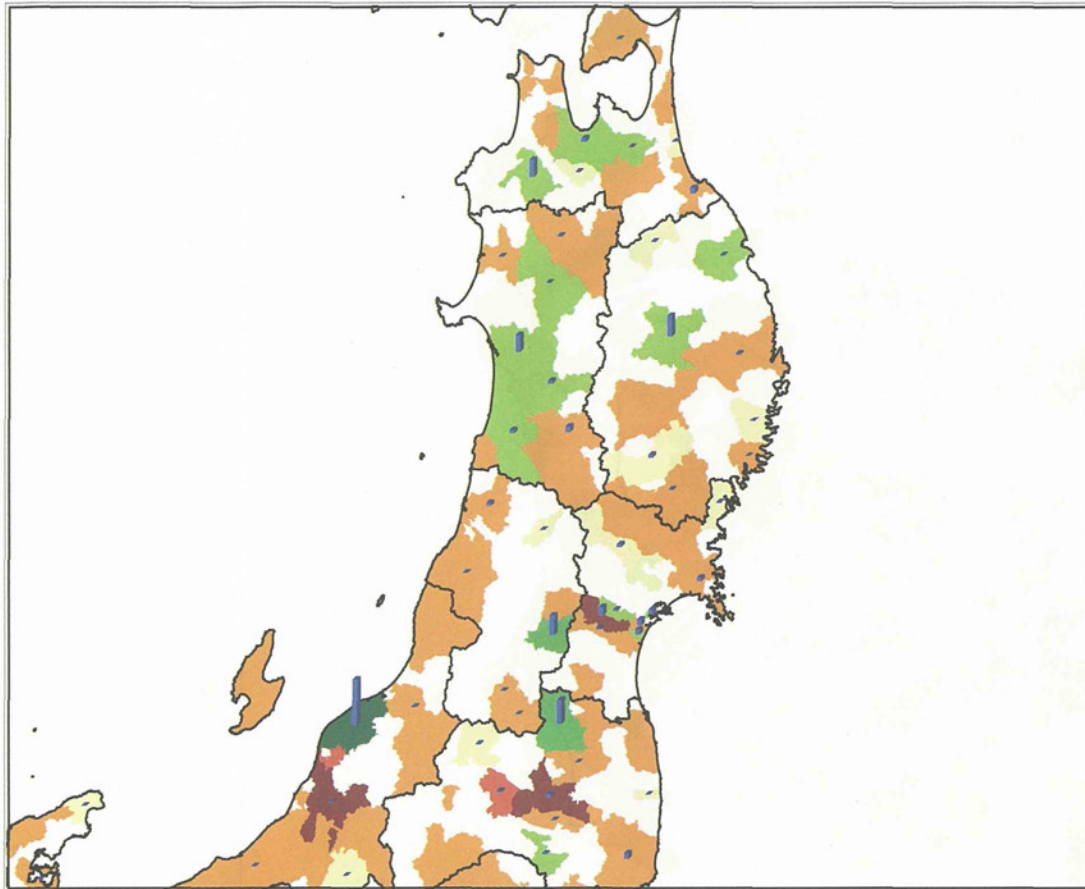
制度導入後(H20登録医師数)



(C)2002-2013 PASCO

02研修医の研修修了後の移動(1年目⇒3年目)

制度導入前(H12登録医師数)



【1年目医師数(H12三師調査)】
青棒グラフ
市区町村毎のH12年における
1年目研修医数
棒が高い
研修医数が多い

【医師1年目⇒3年目の移動】
H14三師調査(H12登録)
— H12三師調査(H12登録)
赤色系
1年目医師と比べて
3年目医師、増加地域
緑色系
1年目医師と比べて
3年目医師、減少地域

凡例

□ 都道府県界



■ H12_1年目医師数

医師1年目⇒3年目の移動

■ ~ -30

■ -29 -- -15

■ -14 -- -1

■ 0

■ 1 - 5

■ 6 - 10

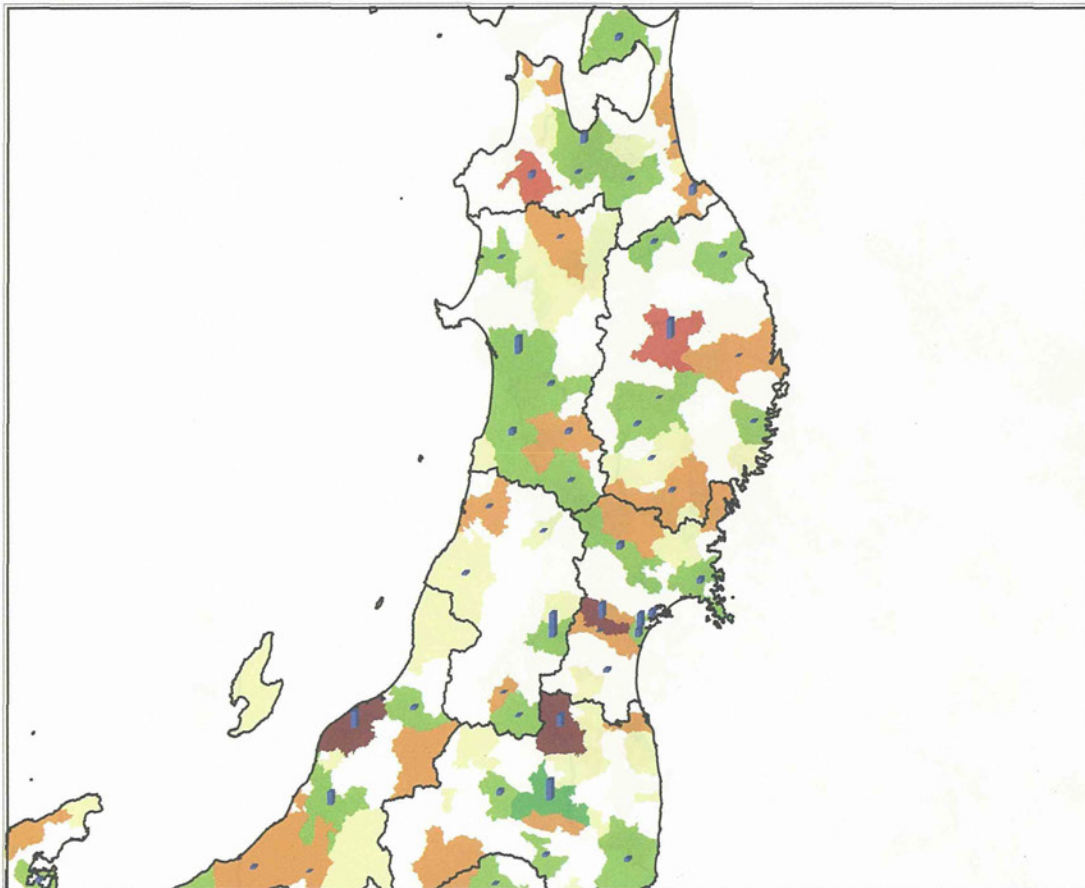
■ 11 ~



(C)2002-2013 PASCO

02研修医の研修修了後の移動(1年目⇒3年目)

制度導入後(H20登録医師数)



【1年目医師数(H20三師調査)】
青棒グラフ
市区町村毎のH20年における
1年目研修医数
棒が高い
研修医数が多い

【医師1年目⇒3年目の移動】
H22三師調査(H20登録)
— H20三師調査(H20登録)
赤色系
1年目医師と比べて
3年目医師、増加地域
緑色系
1年目医師と比べて
3年目医師、減少地域

凡例

□ 都道府県界



■ H20_1年目医師数

医師1年目⇒3年目の移動

■ ~ -30

■ -29 -- -15

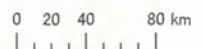
■ -14 -- -1

■ 0

■ 1 - 5

■ 6 - 10

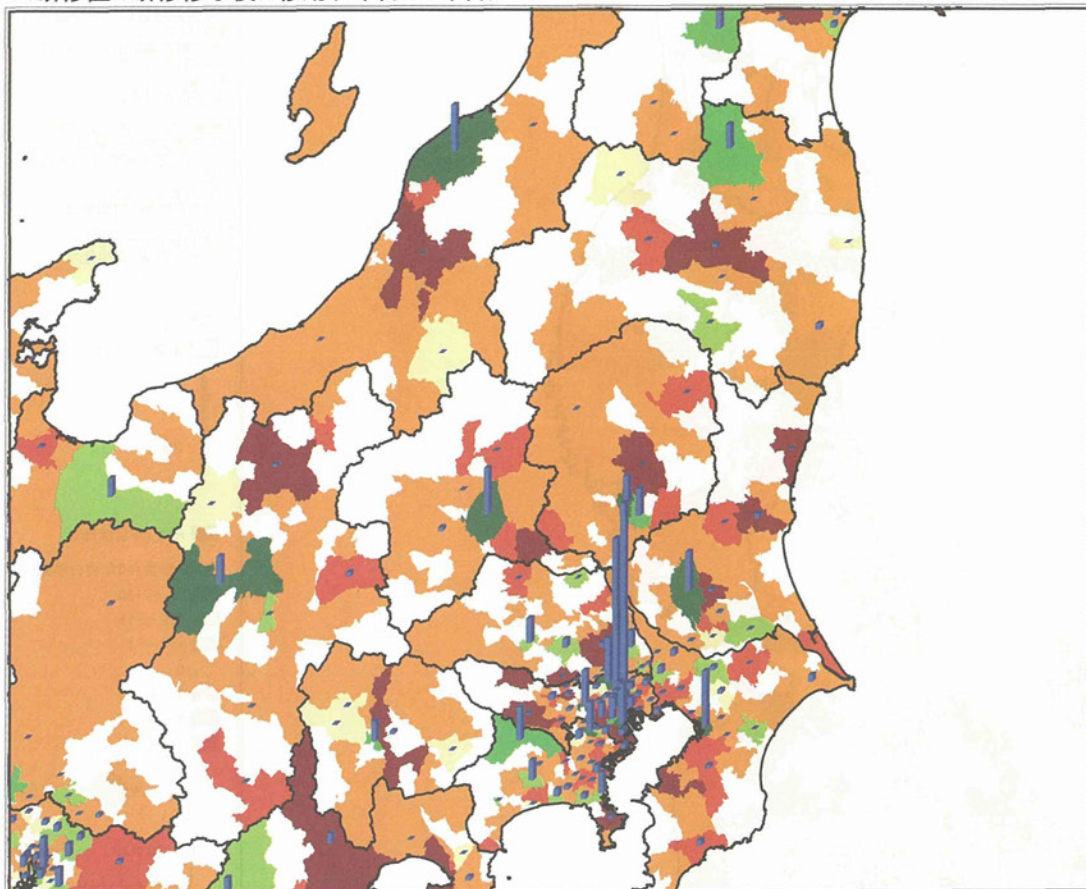
■ 11 ~



(C)2002-2013 PASCO

03研修医の研修修了後の移動(1年目⇒3年目)

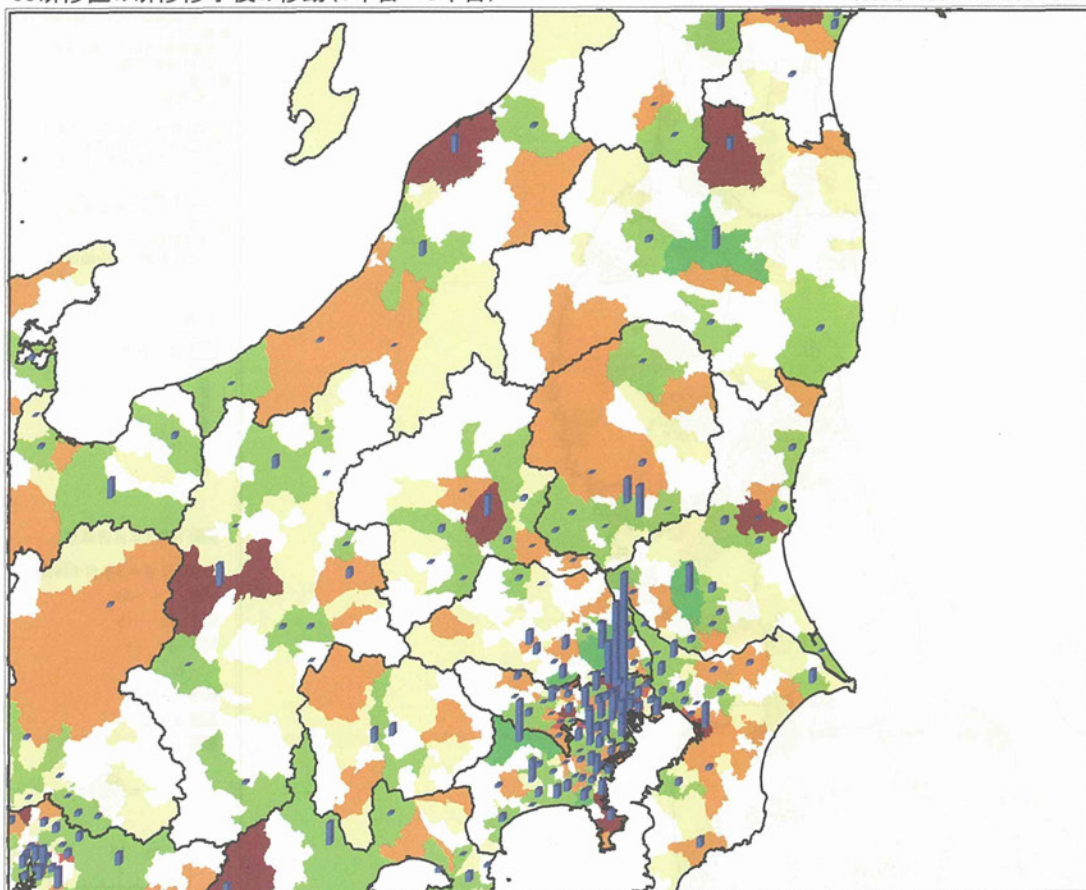
制度導入前(H12登録医師数)



(C)2002-2013 PASCO

03研修医の研修修了後の移動(1年目⇒3年目)

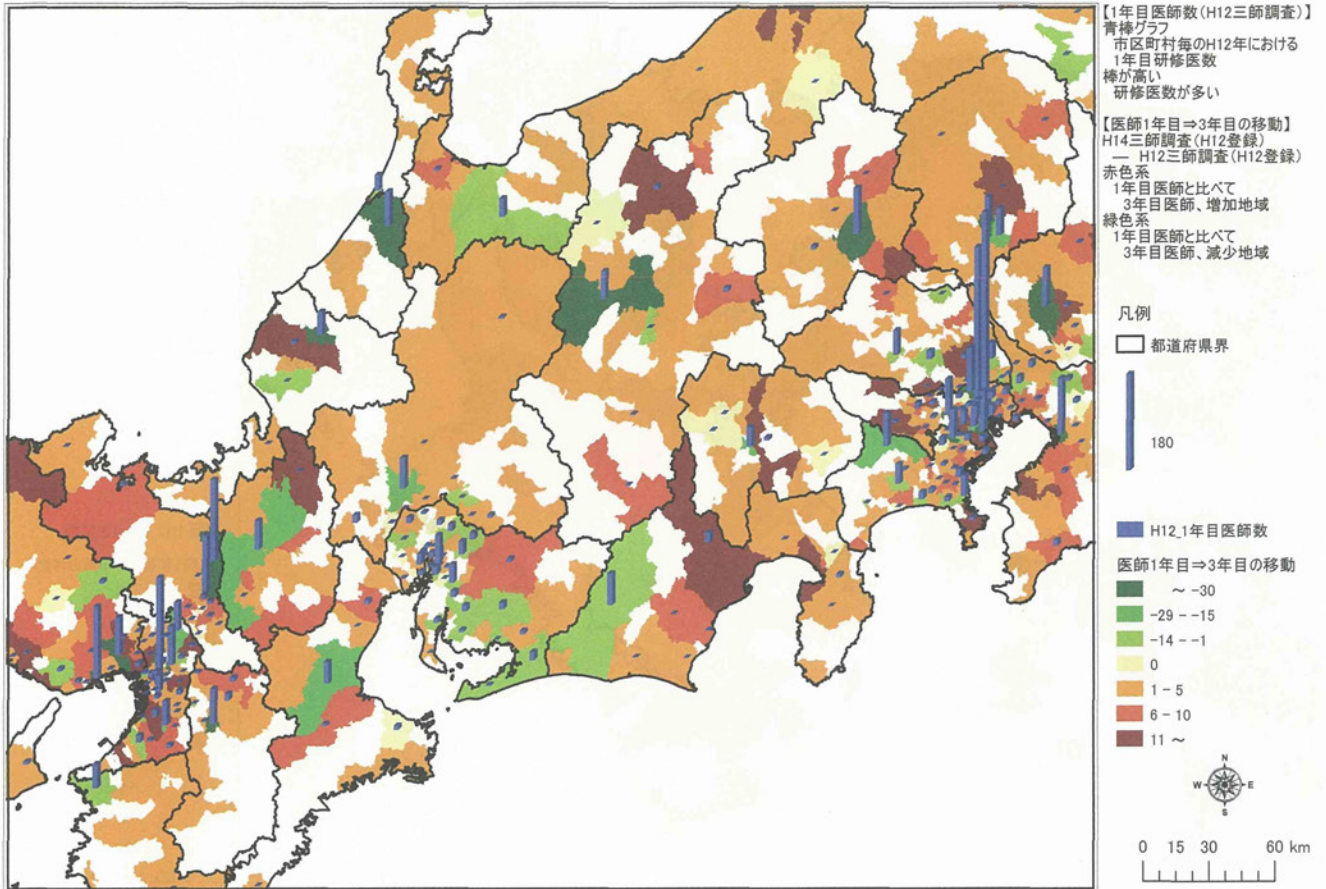
制度導入後(H20登録医師数)



(C)2002-2013 PASCO

04研修医の研修修了後の移動(1年目⇒3年目)

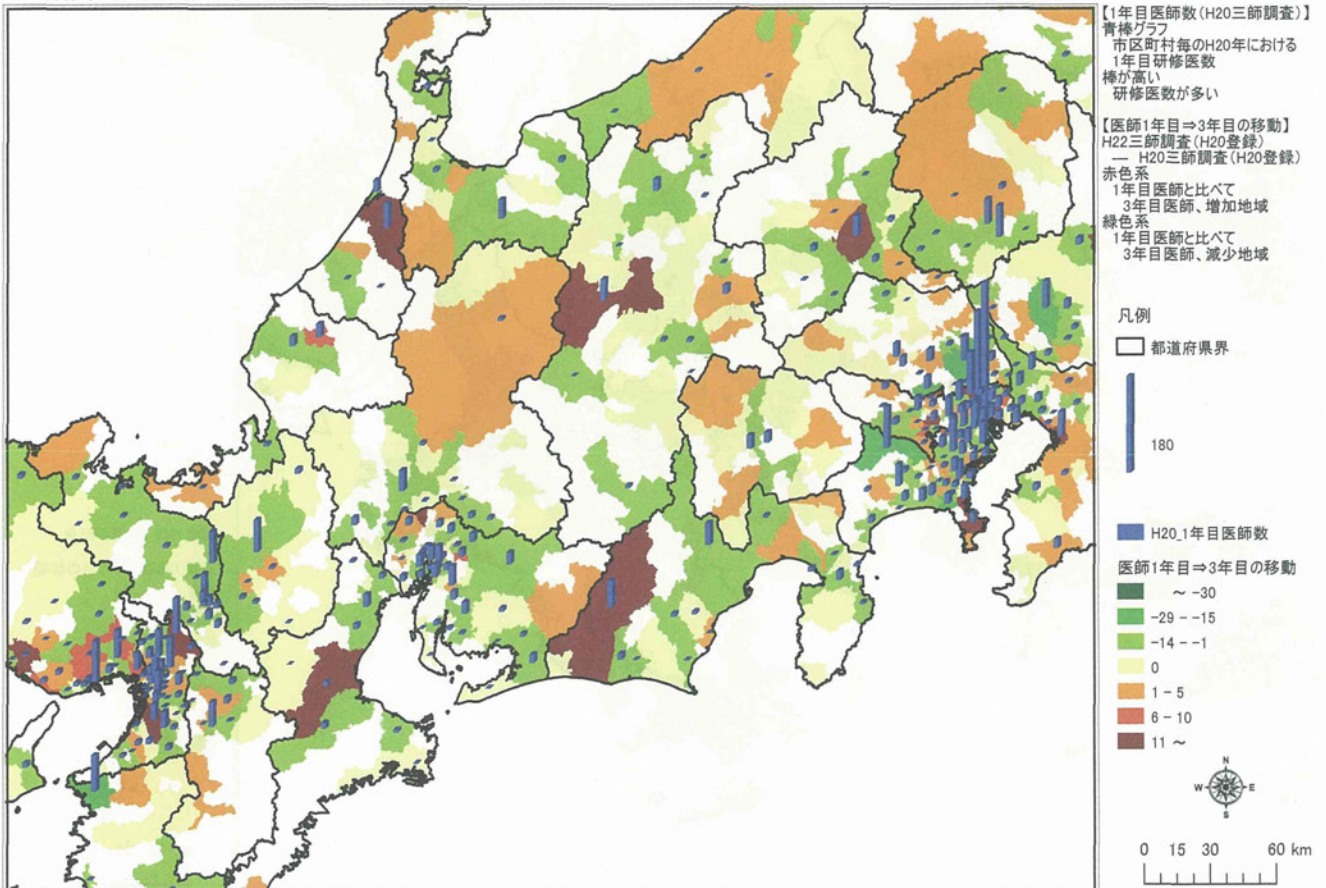
制度導入前(H12登録医師数)



(C)2002-2013 PASCO

04研修医の研修修了後の移動(1年目⇒3年目)

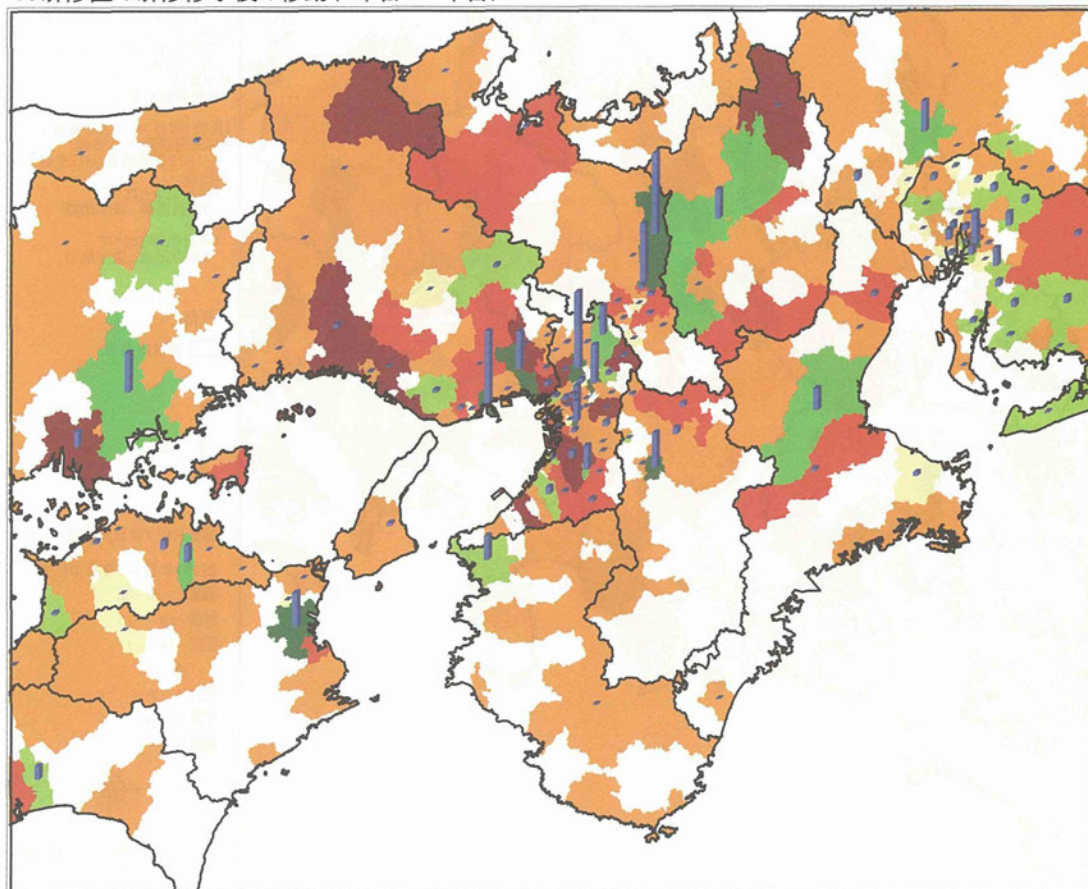
制度導入後(H20登録医師数)



(C)2002-2013 PASCO

05研修医の研修修了後の移動(1年目⇒3年目)

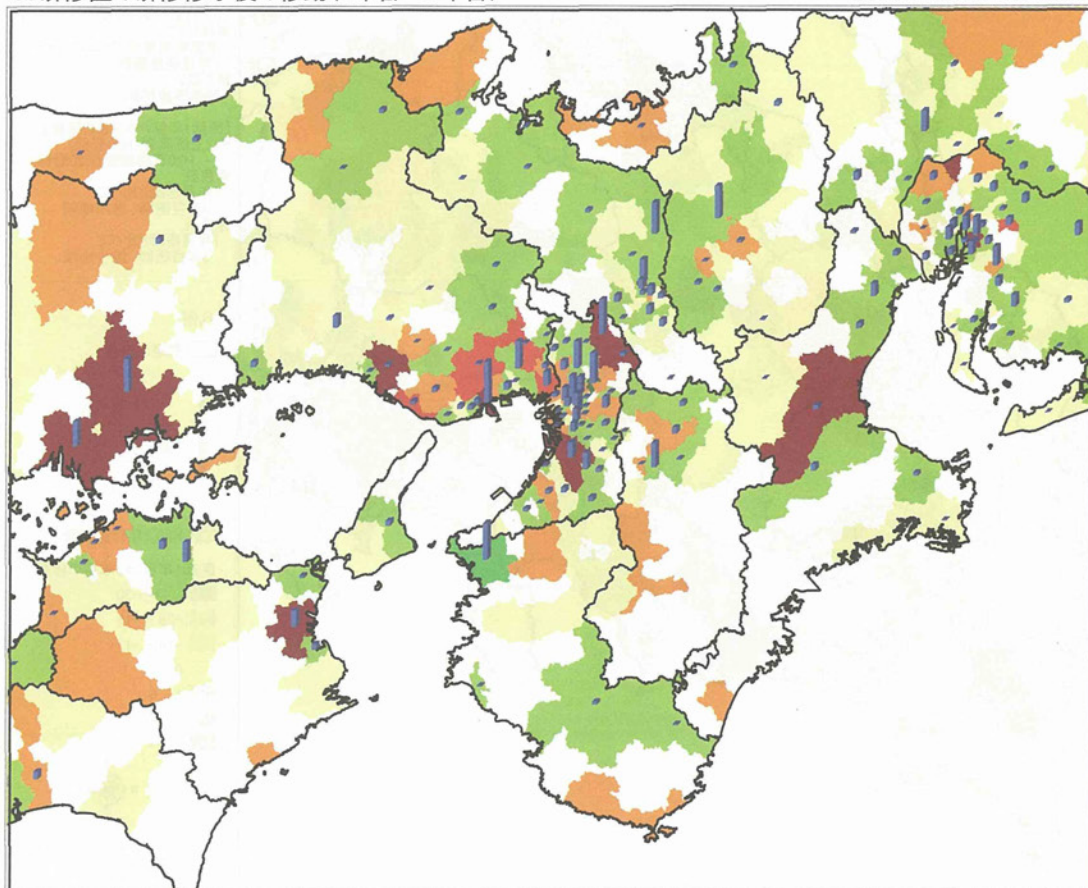
制度導入前(H12登録医師数)



(C)2002-2013 PASCO

05研修医の研修修了後の移動(1年目⇒3年目)

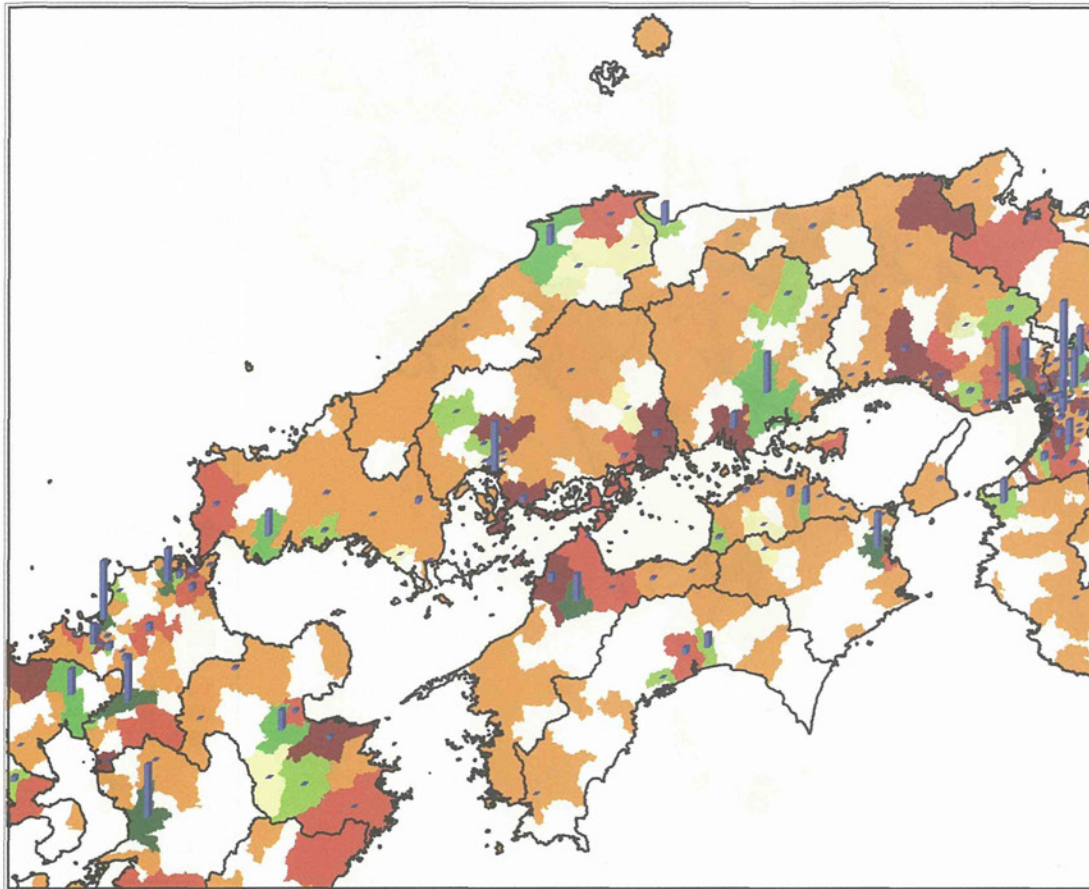
制度導入後(H20登録医師数)



(C)2002-2013 PASCO

06研修医の研修修了後の移動(1年目⇒3年目)

制度導入前(H12登録医師数)

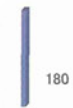


【1年目医師数(H12三師調査)】
青棒グラフ
市区町村毎のH12年における
1年目研修医数
棒が高い
研修医数が多い

【医師1年目⇒3年目の移動】
H14三師調査(H12登録)
— H12三師調査(H12登録)
赤色系
1年目医師と比べて
3年目医師、増加地域
緑色系
1年目医師と比べて
3年目医師、減少地域

凡例

□ 都道府県界



■ H12_1年目医師数

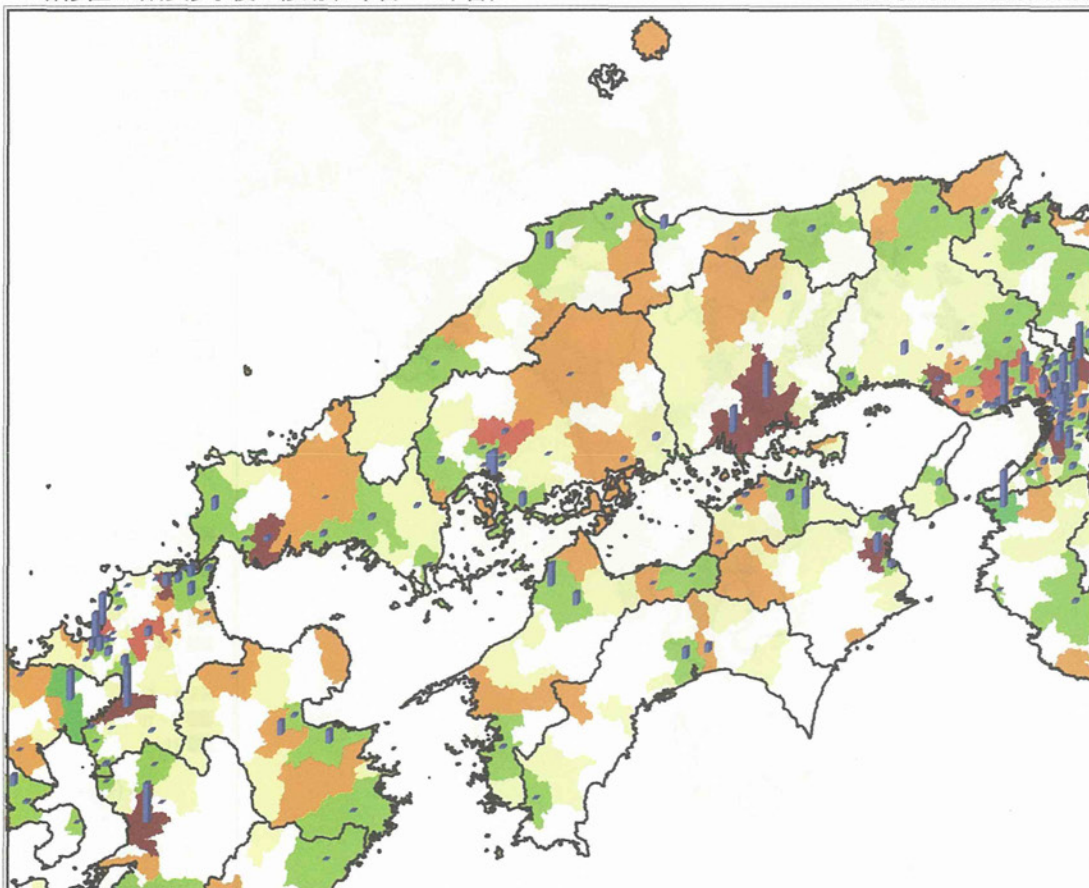
医師1年目⇒3年目の移動



(C)2002-2013 PASCO

06研修医の研修修了後の移動(1年目⇒3年目)

制度導入後(H20登録医師数)

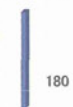


【1年目医師数(H20三師調査)】
青棒グラフ
市区町村毎のH20年における
1年目研修医数
棒が高い
研修医数が多い

【医師1年目⇒3年目の移動】
H22三師調査(H20登録)
— H20三師調査(H20登録)
赤色系
1年目医師と比べて
3年目医師、増加地域
緑色系
1年目医師と比べて
3年目医師、減少地域

凡例

□ 都道府県界



■ H20_1年目医師数

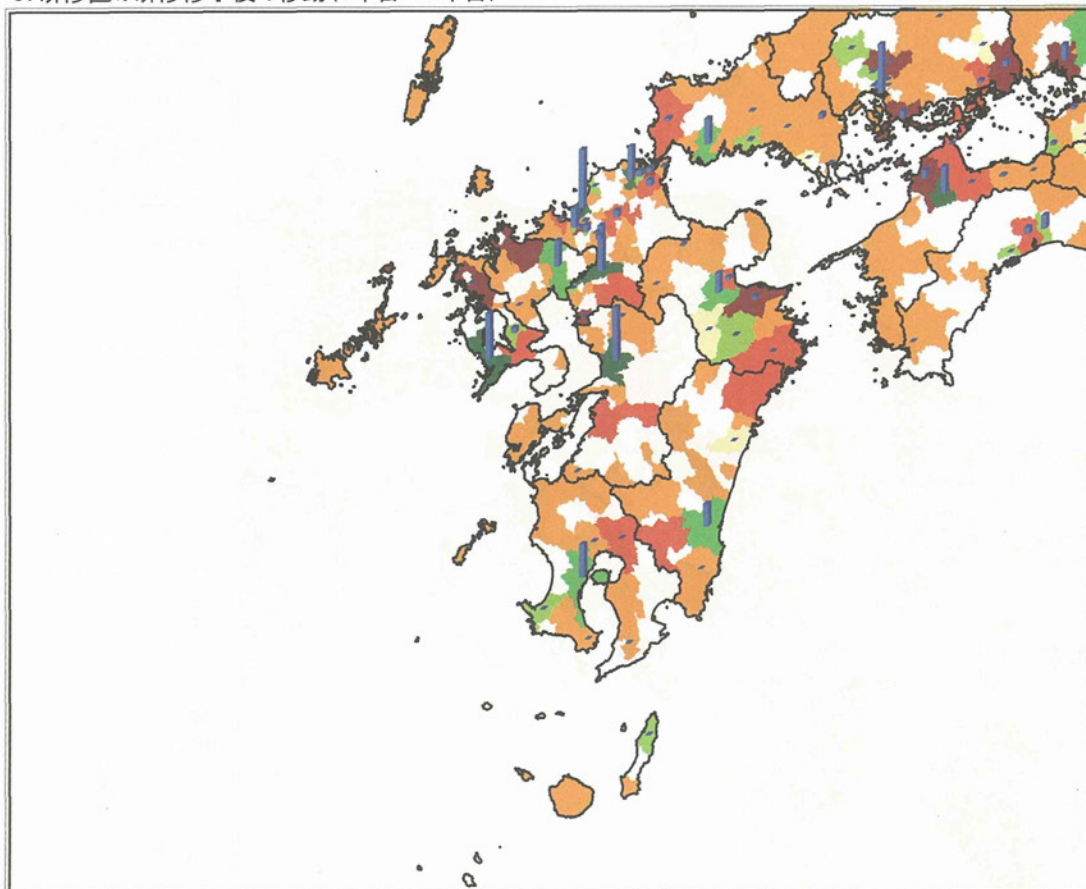
医師1年目⇒3年目の移動



(C)2002-2013 PASCO

07研修医の研修修了後の移動(1年目⇒3年目)

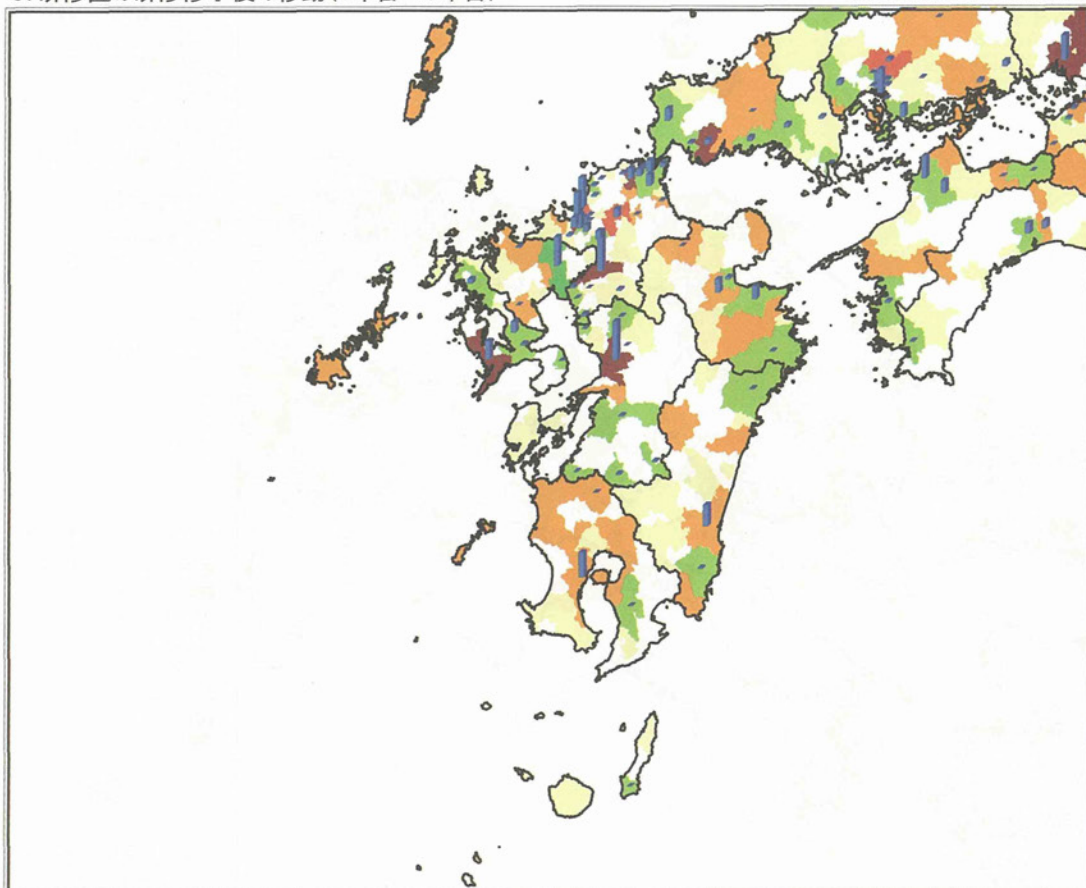
制度導入前(H12登録医師数)



(C)2002-2013 PASCO

07研修医の研修修了後の移動(1年目⇒3年目)

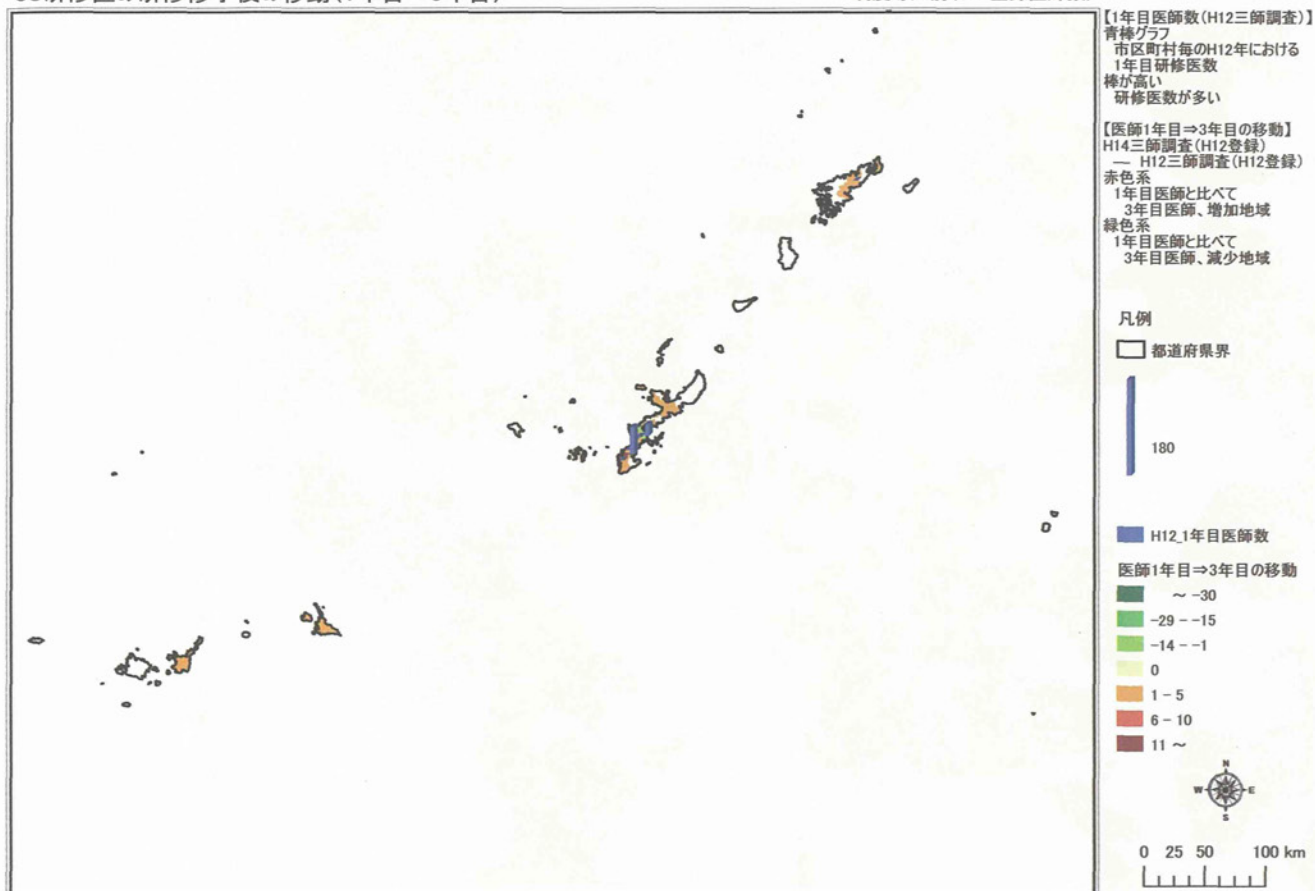
制度導入後(H20登録医師数)



(C)2002-2013 PASCO

08研修医の研修修了後の移動(1年目⇒3年目)

制度導入前(H12登録医師数)



(C)2002-2013 PASCO

08研修医の研修修了後の移動(1年目⇒3年目)

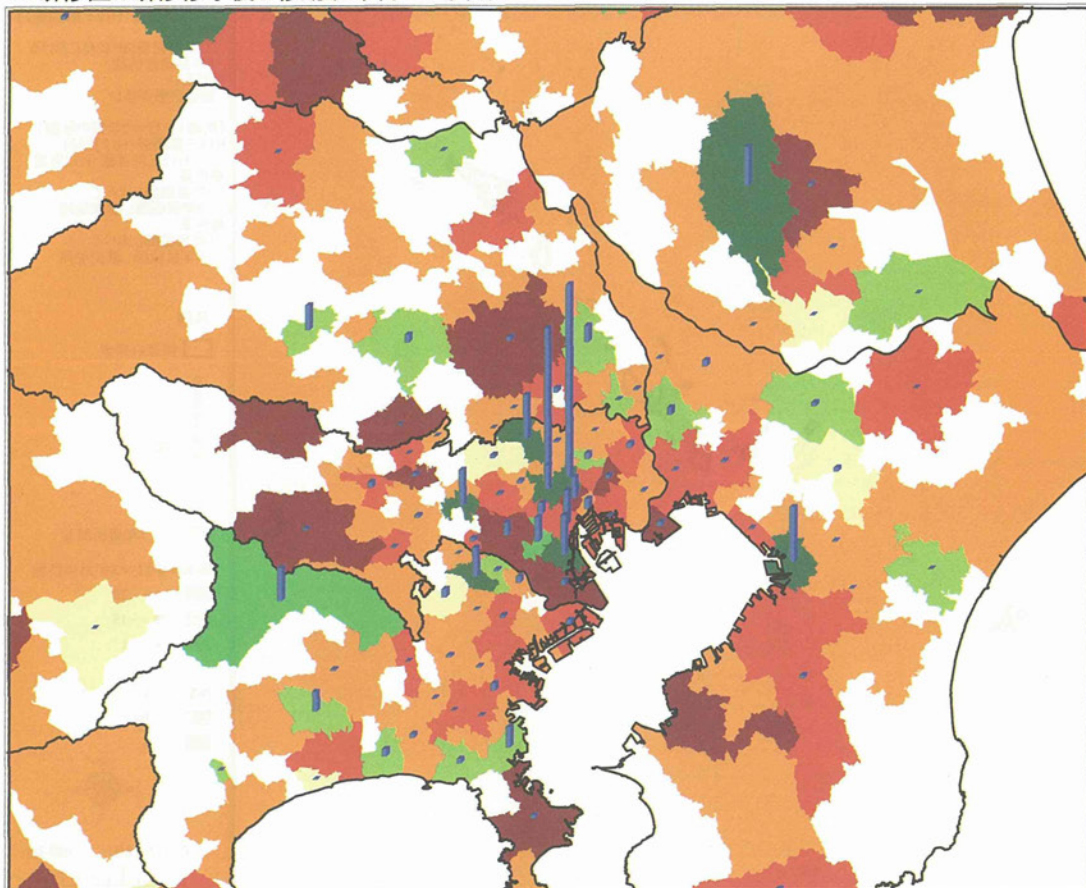
制度導入後(H20登録医師数)



(C)2002-2013 PASCO

09研修医の研修修了後の移動(1年目⇒3年目)

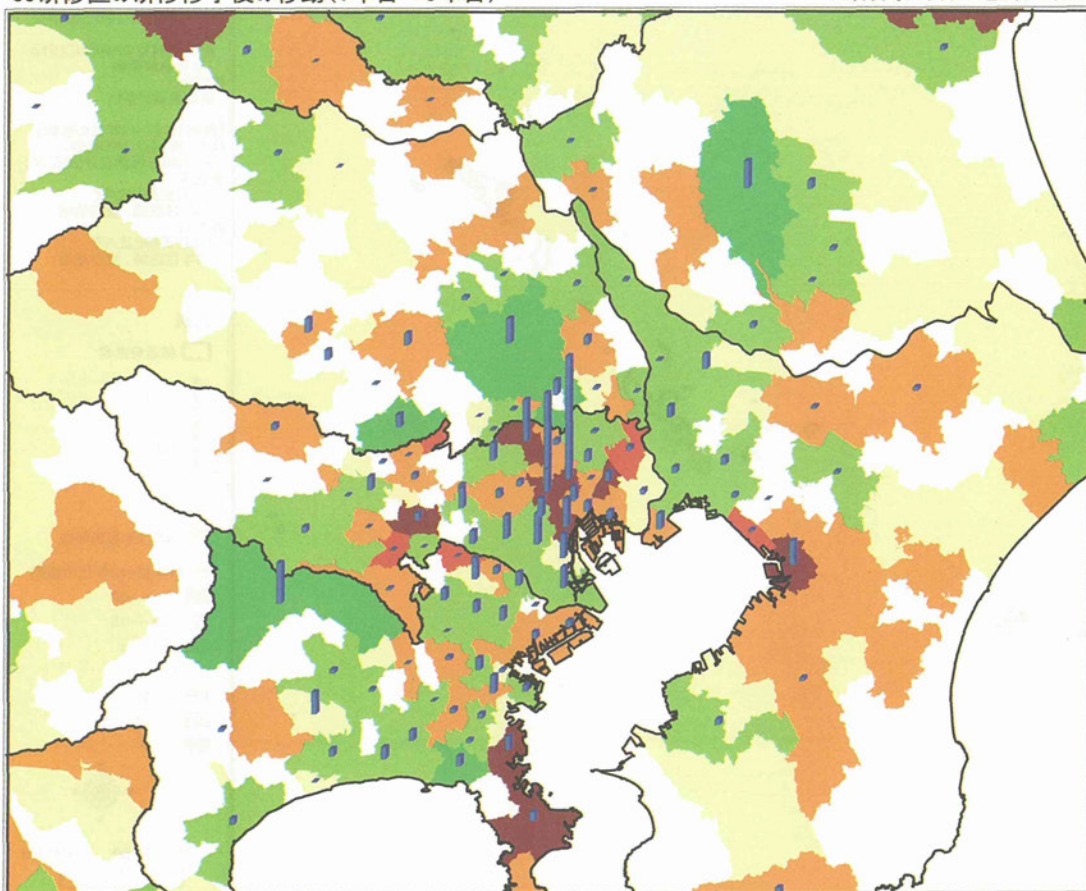
制度導入前(H12登録医師数)



(C)2002-2013 PASCO

09研修医の研修修了後の移動(1年目⇒3年目)

制度導入後(H20登録医師数)



(C)2002-2013 PASCO