

厚生労働科学研究費補助金

難治性疾患等克服事業（難治性疾患克服研究事業）

難治性血管腫・血管奇形についての調査研究班患者実態調査および治療法の研究

平成 24 年度 分担研究報告書

診療報酬記録からみた 難治性血管腫・血管奇形関連患者数の把握の試み

研究分担者 田中 純子

（広島大学 大学院医歯薬保健学研究院 疫学・疾病制御学 教授）

研究要旨

20 の健康保険組合に加入している本人および家族 913,366 人（対象年齢：0 歳～74 歳）の診療報酬記録（レセプト）データ（2010 年 1 月～2011 年 12 月）を元に、難治性血管腫・血管奇形患者数の推計を試みた。

本年度は、標準病名に【血管腫、リンパ管腫、静脈奇形、母斑、動静脈奇形（AVM）、血管奇形、スタージ・ウェーバ症候群、クリッペル・トレノーネー症候群、クリッペル・トレノーネー・ウェーバ症候群、先天性動静脈瘤、先天性動静脈瘻】を含むものを抽出し、そのうち疑いフラグがあるもの及び明らかに難治性血管腫・血管奇形でない疾病を除外して推計を試みた。

個人識別 ID 別、時系列別に詳細に検討し、期間有病率を算出し、患者数の推計に用いた。同一患者で複数病名の診断がつくケースがあるため、同一患者で複数の疾病をカウントする場合（多重カウントあり）と、同一患者で 1 つの疾病としてカウントする場合（多重カウントなし）に分けて推計を行った。

その結果、2010.1～2011.12 の 2 年間において、多重カウントなしの場合では、推計患者数 178,542 人に対し、標準病名から疾患部位が特定できる疾病の診断がつくのは 76,699 人（95%CI: 54,446-98,952 人）、標準病名から疾患部位が特定できない疾病の診断がつくのは 101,843 人（95%CI: 79,039-124,648 人）となった。

2010.1～2011.12 の期間 2 年における推計患者数 178,542 人は、2011 年と 2010 年の推計患者数の合計 240,008 人の 74.4%であった。このことは 2010 年と 2011 年の両年において受診している患者が 25.6%であることが推定され、長期的・継続的に受診している患者は多くない事を示唆している。

今回対象とした標準病名には難治性血管腫・血管奇形関連の患者が含まれているが、今後、条件の絞り込み及び対象データを 3 年分とした解析を行う予定である。

【協力研究者】

大久真幸 広島大学 大学院医歯薬保健学研究院 疫学・疾病制御学 研究員

A 研究目的

患者数の把握が困難である、難治性血管腫・血管奇形疾患関連患者数を、健康保険組合に加入している本人および家族の全診療報酬記録（以下レセプト）のデータから推計することを試みた。

B 研究方法

1) 解析対象

20 の健康保険組合に属する本人および家族 913,366 人（対象年齢：0 歳~74 歳）の全診療報酬記録（レセプト）データ（対象期間 2010 年 1 月~2011 年 12 月）を解析対象とした（なお、健康保険組合は全国約 1,500 あり、その対象者数は約 3,000 万人である）。

解析対象とした年齢分布を日本全体の年齢分布（2010 年国勢調査より推計された 2011 年日本人人口）と比較すると、高齢者の割合が低いことがわかる（図 1）。

全レセプトより、標準病名に【血管腫、リンパ管腫、静脈奇形、母斑、動静脈奇形(AVM)、血管奇形、スタージ・ウェーバ症候群、クリッペル・トレノネー症候群、クリッペル・トレノネー・ウェーバ症候群、先天性動静脈瘤、先天性動静脈瘻】が記載されたレセプトを抽出した（11,598 例、31,417 レセプト）。

次に、疑いフラグが付加された 1,769 例（2,427 レセプト）及び、難治性血管腫・血管奇形ではないと考えられる標準病名を持つ 8,446 例（22,365 レセプト）を除外した。65 歳以上については、17 例（37 レセプト）と解析対象者数が少ないため除外し、今回の推計は 64 歳以下とした。最終的に 1,820 例（6,587 レセプト）を解析対象とした。

2) 解析方法

解析対象を 10 歳きざみの年齢階級別、性別に集計した。また、下記に示す 疾患部位が特定できるか否か別 期間別 疾病数の多重カウントのありの場合・なしの場合で集計し、その結果とデータベース登録者数から算出した期間有病率（95%信頼区間）および国勢調査人口を元に、推計患者数を算出した。

疾患部位が特定できる場合と、特定できない場合について

個人識別 ID 別、時系列別に検討し、最終的に「標準病名によって疾患部位が特定できるか否か」について判断し、疾患部位が特定できる疾病（特定可）と、特定できない疾病（特定不可）に分けて推計を行った。

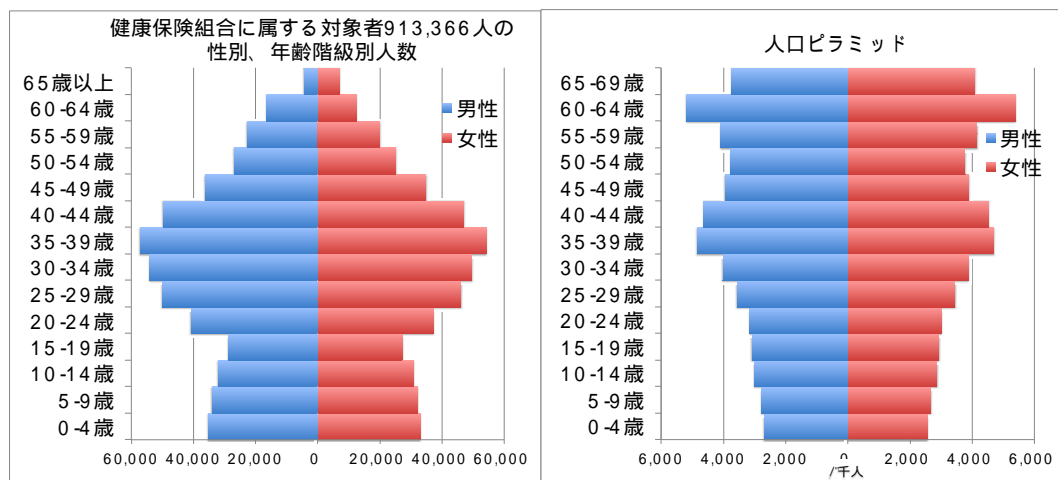


図 1 2010-2011 年における対象者の各階級の最大数(左)と 2011 年 10 月時の人口ピラミッド (右)

期間別について

期間を2年間(2010.1~2011.12)とした場合と、期間を1年間(2011.1~2011.12、2010.1~2010.12)とした場合の3通りに分けて推計を行った。

疾病数の(多重カウントあり)と、(多重カウントなし)について

同一患者で複数病名の診断がつくケースがあるため、同一患者で複数の疾病をカウントする場合(多重カウントあり)と、同一患者で1つの疾病としてカウントする場合(多重カウントなし)に分けて推計を行った。

多重カウント有りでは、同一患者で疾患部位の特定できる疾病と特定できない疾病の両方を持つ場合がある。この場合は、疾患部位が特定できるとしてカウントした。

本研究において解析対象となる標準病名をAppendixのリスト1(標準病名から疾患部位が特定できるもの)とリスト2(標準病名から疾患部位が特定できないもの)に分類した。また、今回の解析の対象から除外した標準病名をリスト3にまとめた。

C 結果

1) 多重カウントなしの場合

(1) 推計患者数 全体

多重カウントなしの場合における疾患部位特定可否別、期間別の推計患者数を表1に示す。2010年1月から2011年12月までの2年間において、推計患者数178,542人に対し、標準病名から疾患部位が特定できる疾病の診断がつくのは76,699人(95%CI: 54,446-98,952人)、標準病名から疾患部位が特定できない疾

病の診断がつくのは101,843人(95%CI: 79,039-124,648人)となった。

2010.1~2011.12の期間2年における推計患者数178,542人は、2011年と2010年の推計患者数の合計240,008人の74.4%であった。

表1 推計患者数全体(多重カウントなしの場合)

	2010-2011年	2011年	2010年
特定可+特定不可 (95%CI)	178,542 (146,445-210,638)	110,643 (85,952-135,333)	129,365 (102,943-155,786)
特定可 (95%CI)	76,699 (54,446-98,952)	48,001 (30,943-65,058)	62,111 (43,060-81,162)
特定不可 (95%CI)	101,843 (79,039-124,648)	62,642 (45,123-80,161)	67,254 (49,211-85,297)

(2) 推計患者数 性・10歳年齢階級別

性・10歳年齢階級別の推計患者数を示す(表2-4)。また、表2で示した疾患部位特定可及び特定不可の合計の性・年齢別推計患者数推について、期間別のグラフを示す(2010.1~2011.12の期間2年(図2)、2011年(図3)、2010年(図4))。

いずれの期間においても推計患者数は年齢別では0-9歳が多く、男女別では女性が多かった。

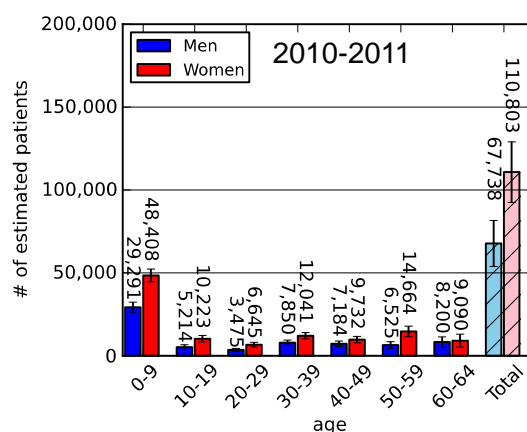


図2 多重カウント無しの場合の疾患部位特定可及び、特定不可の合計の推計患者数(2010-2011年)

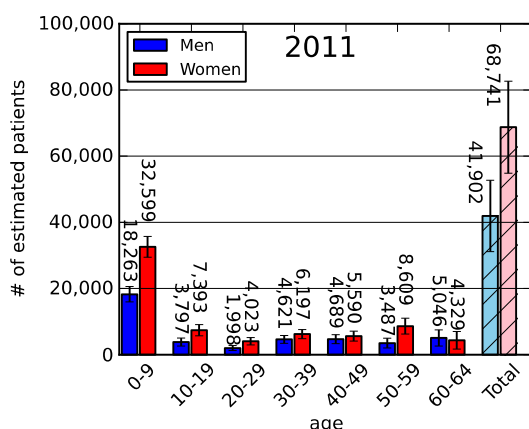


図3 多重カウント無しの場合の疾患部位特定可及び、特定不可の合計の推計患者数(2011年)

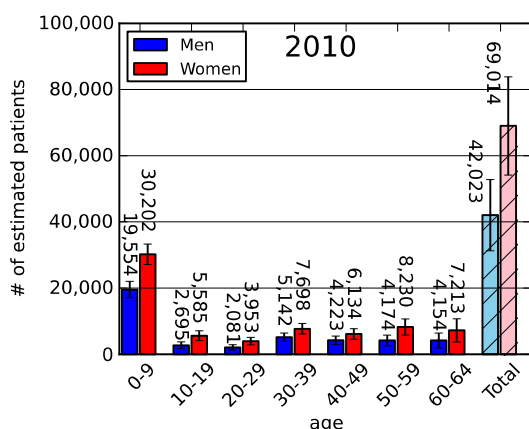


図4 多重カウント無しの場合の疾患部位特定可及び、特定不可の合計の推計患者数(2010年)

2) 多重カウント有りの場合

(1) 推計患者数 全体

疾病の多重カウントありの場合の推計患者数を表5に示す。推計患者208,732人に対し、標準病名から疾患部位が特定できる疾病の診断がつくのは99,836人(95%CI: 75,141-124,532人)、標準病名から疾患部位が特定できない疾病の診断がつくのは108,896人(95%CI: 85,641-132,150人)となった。

表5 推計患者数(多重カウントありの場合)

	2010-2011年	2011年	2010年
特定可+特定不可 (95%CI)	208,732 (174,651-242,814)	129,365 (102,943-155,786)	127,152 (100,244-154,061)
特定可 (95%CI)	99,836 (75,141-124,532)	62,111 (43,060-81,162)	61,083 (41,588-80,579)
特定不可 (95%CI)	108,896 (85,641-132,150)	67,254 (49,211-85,297)	66,069 (47,758-84,380)

(2) 推計患者数 性・10歳年齢階級別

性・10歳年齢階級別の推計患者数を示す(表6-8)。多重カウントありの場合においても、いずれの期間においても推計患者数は年齢別では0-9歳が多く、男女別では女性が多かった。

D. 結論と考察

今回、比較的規模が大きく全国に支店を持つ事業所が加入している健康保険組合の本人および家族の2010~2011年における全レセプトデータをもとにした患者数の推定を試みた。

その結果、多重カウントなしの場合において、2010~2011年の2年間における64歳以下の推計患者数は178,542人(95%CI: 146,445-210,638人)と算出され、このうち標準病名から疾患部位が特定できる疾病の診断がつくのは76,699人(95%CI: 54,446-98,952人)、標準病名から疾患部位が特定できない疾病の診断がつくのは101,843人(95%CI: 79,039-124,648人)となった。

また、2010.1~2011.12の期間2年における推計患者数178,542人は、2011年と2010年の推計患者数の合計240,008人の74.4%であった。このことは2010年と2011年の両年において受診している患者が25.6%であることが推定され、長期的・継続的に受診している患者は多くない事を示唆している。

今回対象とした標準病名には難治性血管腫・血管奇形関連の患者が含まれているが、今後、条件の絞り込み及び対象データを3年分とした解析を行う予定である。

E 研究発表

該当なし

F 健康危険情報

該当なし

G 知的財産権の出現・登録状況

該当なし

表2 疾患部位特定可及び特定不可の合計 性・年齢別推計患者数推計患者数(多重カウント無しの場合)

	2010-2011年			2011年			2010年		
	合計	男性	女性	合計	男性	女性	合計	男性	女性
0-9歳 (95%CI)	77,699 (70,845-84,553)	29,291 (26,302-32,279)	48,408 (44,543-52,273)	50,862 (45,350-56,375)	18,263 (15,912-20,614)	32,599 (29,438-35,760)	49,756 (44,206-55,305)	19,554 (17,089-22,018)	30,202 (27,116-33,287)
10-19歳 (95%CI)	15,437 (12,038-18,835)	5,214 (3,797-6,630)	10,223 (8,241-12,205)	11,190 (8,300-14,080)	3,797 (2,590-5,004)	7,393 (5,709-9,076)	8,280 (5,755-10,804)	2,695 (1,659-3,731)	5,585 (4,096-7,074)
20-29歳 (95%CI)	10,120 (7,696-12,545)	3,475 (2,471-4,479)	6,645 (5,225-8,066)	6,021 (4,174-7,867)	1,998 (1,244-2,751)	4,023 (2,930-5,116)	6,034 (4,131-7,937)	2,081 (1,296-2,866)	3,953 (2,835-5,071)
30-39歳 (95%CI)	19,891 (16,342-23,440)	7,850 (6,280-9,419)	12,041 (10,062-14,020)	10,818 (8,227-13,408)	4,621 (3,432-5,810)	6,197 (4,795-7,599)	12,840 (9,962-15,718)	5,142 (3,862-6,421)	7,698 (6,100-9,297)
40-49歳 (95%CI)	16,915 (13,291-20,540)	7,184 (5,525-8,843)	9,732 (7,765-11,698)	10,280 (7,449-13,111)	4,689 (3,349-6,030)	5,590 (4,100-7,081)	10,357 (7,486-13,227)	4,223 (2,930-5,515)	6,134 (4,556-7,712)
50-59歳 (95%CI)	21,189 (15,977-26,401)	6,525 (4,504-8,547)	14,664 (11,473-17,854)	12,096 (8,230-15,962)	3,487 (2,030-4,944)	8,609 (6,200-11,019)	12,404 (8,338-16,471)	4,174 (2,538-5,810)	8,230 (5,799-10,660)
60-64歳 (95%CI)	17,291 (10,256-24,325)	8,200 (5,051-11,350)	9,090 (5,206-12,975)	9,375 (4,222-14,528)	5,046 (2,575-7,518)	4,329 (1,647-7,010)	11,366 (5,578-17,155)	4,154 (1,897-6,411)	7,213 (3,681-10,744)
全体 (95%CI)	178,542 (146,445-210,638)	67,738 (53,930-81,547)	110,803 (92,515-129,092)	110,643 (85,952-135,333)	41,902 (31,133-52,671)	68,741 (54,820-82,662)	111,037 (85,456-136,617)	42,023 (31,273-52,772)	69,014 (54,183-83,845)

表3 疾患部位特定可 性・年齢別推計患者数推計患者数(多重カウント無しの場合)

	2010-2011年			2011年			2010年		
	合計	男性	女性	合計	男性	女性	合計	男性	女性
0-9歳 (95%CI)	21,906 (18,239-25,573)	9,338 (7,647-11,028)	12,568 (10,592-14,545)	14,998 (11,980-18,016)	6,246 (4,869-7,622)	8,752 (7,110-10,394)	15,311 (12,212-18,409)	7,059 (5,577-8,541)	8,252 (6,636-9,868)
10-19歳 (95%CI)	8,019 (5,547-10,491)	3,208 (2,097-4,320)	4,811 (3,450-6,171)	6,195 (4,025-8,364)	2,498 (1,519-3,477)	3,696 (2,506-4,887)	4,037 (2,253-5,822)	1,659 (846-2,471)	2,379 (1,407-3,351)
20-29歳 (95%CI)	3,953 (2,422-5,483)	1,737 (1,027-2,447)	2,215 (1,395-3,036)	2,126 (1,017-3,235)	888 (386-1,390)	1,238 (631-1,844)	2,880 (1,554-4,206)	1,233 (629-1,838)	1,647 (925-2,369)
30-39歳 (95%CI)	11,448 (8,753-14,142)	4,579 (3,380-5,778)	6,869 (5,373-8,364)	6,746 (4,697-8,794)	3,027 (2,065-3,990)	3,718 (2,632-4,804)	7,141 (4,993-9,289)	2,902 (1,941-3,864)	4,238 (3,052-5,425)
40-49歳 (95%CI)	9,275 (6,591-11,958)	3,891 (2,670-5,112)	5,383 (3,921-6,846)	5,508 (3,443-7,573)	2,195 (1,278-3,112)	3,313 (2,165-4,460)	5,748 (3,603-7,892)	2,575 (1,566-3,584)	3,173 (2,038-4,308)
50-59歳 (95%CI)	12,804 (8,763-16,844)	3,752 (2,219-5,285)	9,052 (6,544-11,559)	7,859 (4,761-10,956)	2,061 (941-3,181)	5,798 (3,821-7,776)	6,827 (3,807-9,846)	2,338 (1,113-3,562)	4,489 (2,694-6,284)
60-64歳 (95%CI)	9,295 (4,129-14,460)	4,100 (1,872-6,328)	5,194 (2,257-8,132)	4,570 (1,020-8,121)	2,839 (985-4,693)	1,731 (35-3,428)	6,556 (2,227-10,885)	1,598 (197-2,998)	4,959 (2,030-7,888)
全体 (95%CI)	76,699 (54,446-98,952)	30,606 (20,913-40,299)	46,092 (33,532-58,652)	48,001 (30,943-65,058)	19,754 (12,042-27,465)	28,247 (18,900-37,593)	48,500 (30,650-66,349)	19,363 (11,869-26,858)	29,136 (18,781-39,492)

表4 疾患部位特定不可 性・年齢別推計患者数推計患者数(多重カウント無しの場合)

	2010-2011年			2011年			2010年		
	合計	男性	女性	合計	男性	女性	合計	男性	女性
0-9歳 (95%CI)	55,793 (49,994-61,591)	19,953 (17,484-22,422)	35,840 (32,510-39,170)	35,865 (31,250-40,479)	12,017 (10,109-13,926)	23,847 (21,141-26,553)	34,445 (29,841-39,048)	12,495 (10,524-14,466)	21,950 (19,318-24,582)
10-19歳 (95%CI)	7,417 (5,096-9,739)	2,005 (1,127-2,884)	5,412 (3,969-6,855)	4,995 (3,099-6,892)	1,299 (593-2,005)	3,696 (2,506-4,887)	4,243 (2,472-6,013)	1,037 (394-1,679)	3,206 (2,078-4,334)
20-29歳 (95%CI)	6,168 (4,298-8,038)	1,737 (1,027-2,447)	4,430 (3,270-5,590)	3,895 (2,424-5,366)	1,110 (548-1,671)	2,785 (1,876-3,695)	3,154 (1,799-4,509)	848 (347-1,349)	2,306 (1,452-3,160)
30-39歳 (95%CI)	8,443 (6,132-10,754)	3,271 (2,257-4,284)	5,173 (3,875-6,470)	4,072 (2,487-5,657)	1,593 (895-2,292)	2,479 (1,592-3,366)	5,699 (3,783-7,615)	2,239 (1,395-3,084)	3,460 (2,388-4,532)
40-49歳 (95%CI)	7,641 (5,203-10,079)	3,293 (2,169-4,416)	4,348 (3,033-5,663)	4,772 (2,843-6,701)	2,494 (1,517-3,472)	2,278 (1,326-3,229)	4,609 (2,705-6,513)	1,648 (840-2,455)	2,961 (1,865-4,058)
50-59歳 (95%CI)	8,385 (5,092-11,678)	2,773 (1,455-4,091)	5,612 (3,637-7,587)	4,238 (1,929-6,547)	1,427 (495-2,358)	2,811 (1,434-4,188)	5,578 (2,853-8,302)	1,837 (751-2,922)	3,741 (2,102-5,380)
60-64歳 (95%CI)	7,996 (3,224-12,768)	4,100 (1,872-6,328)	3,896 (1,352-6,440)	4,805 (1,092-8,518)	2,208 (573-3,843)	2,597 (520-4,675)	4,810 (1,064-8,556)	2,556 (785-4,327)	2,254 (279-4,229)
全体 (95%CI)	101,843 (79,039-124,648)	37,132 (27,392-46,872)	64,711 (51,647-77,775)	62,642 (45,123-80,161)	22,148 (14,729-29,567)	40,494 (30,394-50,593)	62,537 (44,517-80,557)	22,659 (15,037-30,282)	39,878 (29,480-50,275)

表 6 疾患部位特定可及び特定不可の合計 性・年齢別推計患者数推計患者数(多重カウント有りの場合)

	2010-2011 年			2011 年			2010 年		
	合計	男性	女性	合計	男性	女性	合計	男性	女性
0-9 歳 (95%CI)	96,972 (89,329-104,616)	35,915 (32,607-39,222)	61,058 (56,722-65,393)	62,409 (56,282-68,535)	22,028 (19,434-24,621)	40,381 (36,848-43,914)	59,926 (53,842-66,009)	23,205 (20,521-25,889)	36,721 (33,321-40,120)
10-19 歳 (95%CI)	18,644 (14,932-22,356)	5,715 (4,232-7,198)	12,929 (10,700-15,158)	13,031 (9,921-16,140)	4,111 (2,853-5,369)	8,920 (7,068-10,772)	10,660 (7,816-13,503)	3,110 (1,997-4,222)	7,550 (5,819-9,280)
20-29 歳 (95%CI)	11,843 (9,229-14,458)	3,853 (2,796-4,910)	7,990 (6,433-9,548)	7,409 (5,348-9,469)	2,266 (1,455-3,077)	5,142 (3,893-6,392)	7,012 (4,970-9,054)	2,236 (1,422-3,049)	4,776 (3,547-6,005)
30-39 歳 (95%CI)	22,065 (18,329-25,802)	8,667 (7,018-10,316)	13,398 (11,311-15,486)	11,944 (9,190-14,699)	4,906 (3,665-6,147)	7,038 (5,525-8,552)	14,278 (11,240-17,316)	5,888 (4,519-7,257)	8,390 (6,721-10,059)
40-49 歳 (95%CI)	18,450 (14,666-22,233)	7,683 (5,968-9,398)	10,767 (8,699-12,835)	11,400 (8,419-14,381)	5,188 (3,779-6,598)	6,212 (4,641-7,783)	10,986 (8,031-13,940)	4,429 (3,105-5,752)	6,557 (4,926-8,189)
50-59 歳 (95%CI)	22,601 (17,224-27,979)	6,852 (4,780-8,923)	15,750 (12,444-19,056)	13,365 (9,260-17,470)	3,589 (2,090-5,088)	9,776 (7,170-12,382)	12,925 (8,767-17,083)	4,508 (2,808-6,208)	8,417 (5,959-10,875)
60-64 歳 (95%CI)	18,156 (10,942-25,371)	8,200 (5,051-11,350)	9,956 (5,891-14,021)	9,808 (4,524-15,092)	5,046 (2,575-7,518)	4,762 (1,949-7,574)	11,366 (5,578-17,155)	4,154 (1,897-6,411)	7,213 (3,681-10,744)
全体 (95%CI)	208,732 (174,651-242,814)	76,885 (62,452-91,317)	131,848 (112,199-151,496)	129,365 (102,943-155,786)	47,135 (35,851-58,418)	82,230 (67,093-97,368)	127,152 (100,244-154,061)	47,529 (36,270-58,788)	79,623 (63,974-95,273)

表 7 疾患部位特定可 性・年齢別推計患者数推計患者数(多重カウント有りの場合)

	2010-2011 年			2011 年			2010 年		
	合計	男性	女性	合計	男性	女性	合計	男性	女性
0-9 歳 (95%CI)	35,210 (30,575-39,845)	14,047 (11,974-16,119)	21,163 (18,601-23,726)	23,045 (19,295-26,796)	9,098 (7,430-10,767)	13,947 (11,865-16,028)	22,448 (18,706-26,191)	9,493 (7,774-11,212)	12,955 (10,931-14,979)
10-19 歳 (95%CI)	10,826 (7,977-13,675)	3,710 (2,515-4,905)	7,116 (5,462-8,770)	7,919 (5,477-10,361)	2,807 (1,768-3,847)	5,111 (3,709-6,514)	6,107 (3,933-8,281)	2,073 (1,165-2,982)	4,033 (2,768-5,299)
20-29 歳 (95%CI)	5,362 (3,589-7,136)	2,040 (1,270-2,809)	3,323 (2,318-4,327)	3,035 (1,706-4,365)	1,058 (504-1,612)	1,978 (1,203-2,753)	3,858 (2,333-5,383)	1,388 (747-2,029)	2,470 (1,587-3,354)
30-39 歳 (95%CI)	13,452 (10,532-16,373)	5,397 (4,095-6,698)	8,056 (6,437-9,675)	7,680 (5,469-9,892)	3,271 (2,257-4,284)	4,409 (3,211-5,608)	8,493 (6,146-10,839)	3,649 (2,571-4,727)	4,844 (3,576-6,112)
40-49 歳 (95%CI)	10,609 (7,745-13,473)	4,191 (2,924-5,458)	6,419 (4,822-8,016)	6,428 (4,200-8,657)	2,494 (1,517-3,472)	3,934 (2,684-5,185)	6,274 (4,036-8,511)	2,678 (1,649-3,707)	3,596 (2,387-4,804)
50-59 歳 (95%CI)	14,216 (9,964-18,468)	4,078 (2,480-5,677)	10,138 (7,484-12,791)	9,000 (5,661-12,339)	2,121 (968-3,273)	6,879 (4,693-9,066)	7,348 (4,206-10,489)	2,672 (1,363-3,980)	4,676 (2,844-6,509)
60-64 歳 (95%CI)	10,160 (4,760-15,561)	4,100 (1,872-6,328)	6,060 (2,887-9,233)	5,003 (1,252-8,754)	2,839 (985-4,693)	2,164 (268-4,061)	6,556 (2,227-10,885)	1,598 (197-2,998)	4,959 (2,030-7,888)
全体 (95%CI)	99,836 (75,141-124,532)	37,562 (27,130-47,993)	62,275 (48,011-76,538)	62,111 (43,060-81,162)	23,688 (15,428-31,948)	38,423 (27,633-49,214)	61,083 (41,588-80,579)	23,550 (15,466-31,634)	37,534 (26,122-48,945)

表 8 疾患部位特定不可 性・年齢別推計患者数推計患者数(多重カウント有りの場合)

	2010-2011 年			2011 年			2010 年		
	合計	男性	女性	合計	男性	女性	合計	男性	女性
0-9 歳 (95%CI)	61,762 (55,666-67,858)	21,868 (19,284-24,452)	39,894 (36,382-43,406)	39,363 (34,512-44,214)	12,929 (10,941-14,918)	26,434 (23,572-29,296)	37,477 (32,674-42,281)	13,712 (11,647-15,777)	23,765 (21,027-26,504)
10-19 歳 (95%CI)	7,818 (5,444-10,192)	2,005 (1,127-2,884)	5,813 (4,318-7,308)	5,112 (3,193-7,031)	1,303 (595-2,012)	3,809 (2,598-5,019)	4,553 (2,729-6,377)	1,037 (394-1,679)	3,516 (2,335-4,698)
20-29 歳 (95%CI)	6,481 (4,565-8,397)	1,813 (1,088-2,538)	4,668 (3,477-5,858)	4,373 (2,801-5,946)	1,209 (616-1,801)	3,165 (2,184-4,145)	3,154 (1,799-4,509)	848 (347-1,349)	2,306 (1,452-3,160)
30-39 歳 (95%CI)	8,613 (6,281-10,945)	3,271 (2,257-4,284)	5,342 (4,023-6,661)	4,264 (2,622-5,906)	1,635 (919-2,352)	2,629 (1,704-3,554)	5,785 (3,856-7,715)	2,239 (1,395-3,084)	3,546 (2,461-4,632)
40-49 歳 (95%CI)	7,840 (5,369-10,312)	3,492 (2,335-4,649)	4,348 (3,033-5,663)	4,972 (3,004-6,939)	2,694 (1,678-3,710)	2,278 (1,326-3,229)	4,712 (2,783-6,641)	1,751 (919-2,583)	2,961 (1,865-4,058)
50-59 歳 (95%CI)	8,385 (5,092-11,678)	2,773 (1,455-4,091)	5,612 (3,637-7,587)	4,365 (1,987-6,743)	1,468 (509-2,427)	2,897 (1,478-4,316)	5,578 (2,853-8,302)	1,837 (751-2,922)	3,741 (2,102-5,380)
60-64 歳 (95%CI)	7,996 (3,224-12,768)	4,100 (1,872-6,328)	3,896 (1,352-6,440)	4,805 (1,092-8,518)	2,208 (573-3,843)	2,597 (520-4,675)	4,810 (1,064-8,556)	2,556 (785-4,327)	2,254 (279-4,229)
全体 (95%CI)	108,896 (85,641-132,150)	39,323 (29,418-49,227)	69,573 (56,223-82,923)	67,254 (49,211-85,297)	23,447 (15,831-31,063)	43,807 (33,380-54,234)	66,069 (47,758-84,380)	23,979 (16,238-31,720)	42,090 (31,520-52,660)

Appendix 標準病名リスト

1)【解析対象 疾患部位の特定が可能な疾病(リスト1)】

ICD10細分類	標準病名
D180(血管腫, 全ての部位)	つる状血管腫
	咽頭血管腫
	陰のう血管腫
	下口唇血管腫
	下腿血管腫
	海綿状血管腫
	外陰部血管腫
	環指血管腫
	眼瞼血管腫
	眼窩内血管腫
	顔面血管腫
	筋肉内血管腫
	頸部血管腫
	肩部血管腫
	口唇血管腫
	喉頭血管腫
	項部血管腫
	腰部血管腫
	示指血管腫
	手掌血管腫
	手背血管腫
	手部血管腫
	小指血管腫
	上眼瞼血管腫
	上口唇血管腫
	上腕血管腫
	舌血管腫
	前胸部血管腫
	前腕血管腫
	足底血管腫
	足部血管腫
	多発性海綿状血管腫
	体幹血管腫
	大腿血管腫
	中指血管腫
	殿部血管腫
	背部血管腫
	腹部血管腫
	母指血管腫
	頬部血管腫
	幼児性血管腫
	腋窩血管腫

ICD10細分類	標準病名
D181(リンパ管腫, 全ての部位)	頸部のう胞性リンパ管腫 前胸部リンパ管腫 足関節部のう胞性リンパ管腫 大腿リンパ管腫 背部リンパ管腫 肘関節部のう胞性リンパ管腫
D294(男性生殖器の良性新生物, 陰のう<嚢>)	陰のう被角血管腫
D360(その他の部位及び部位不明の良性新生物, リンパ節)	腋窩リンパ管腫
D369(その他の部位及び部位不明の良性新生物, 部位不明の良性新生物)	被角血管腫
Q825(先天性非腫瘍<非新生物>性母斑)	下肢単純性血管腫 下腿部単純性血管腫 顔面いちご状血管腫 顔面単純性血管腫 胸部いちご状血管腫 胸部単純性血管腫 上肢単純性血管腫 上腕部単純性血管腫 前腕部単純性血管腫 背部単純性血管腫 腹部単純性血管腫 頬部単純性血管腫
Q858(その他の母斑症, 他に分類されないもの)	スタージ・ウェーバ症候群
Q872(先天奇形症候群, 主として(四)肢の障害されたもの)	クリッペル・トレノーネイ・ウェーバ症候群 クリッペル・トレノーネー症候群

2)【解析対象 疾患部位の特定が不可の疾病(リスト2)】

ICD10細分類	標準病名
D180(血管腫, 全ての部位)	血管腫 静脈性血管腫 毛細血管性血管腫
D181(リンパ管腫, 全ての部位)	のう胞性リンパ管腫 リンパ管腫 血管リンパ管腫
L817(色素性紫斑性皮膚症)	蛇行状血管腫
Q273(末梢性動静脈奇形)	末梢性動静脈奇形 先天性動静脈瘤 先天性動静脈瘻
Q279(末梢血管系の先天奇形, 詳細不明)	AVM 末梢血管奇形
Q825(先天性非腫瘍<非新生物>性母斑)	いちご状血管腫 ウンナ母斑 正中部母斑 手部単純性血管腫 大腿部単純性血管腫 単純性血管腫
Q828(皮膚のその他の明示された先天奇形)	血管腫症

3)【除外した疾病(リスト3)】

ICD10細分類	標準病名
D180(血管腫, 全ての部位)	胃血管腫 肝海綿状血管腫 肝血管腫 結膜血管腫 食道血管腫 腎血管腫 脊椎血管腫 大腸血管腫 頭蓋内血管腫 頭部血管腫 脳血管腫 肺血管腫 脈絡膜血管腫 網膜血管腫 脾血管腫 膵血管腫
D181(リンパ管腫, 全ての部位)	腹腔内リンパ管腫
D220(口唇のメラニン細胞性母斑)	下口唇母斑 下口唇母斑細胞母斑 口唇母斑細胞母斑 上口唇母斑細胞母斑
D221(眼瞼のメラニン細胞性母斑, 眼角を含む)	下眼瞼母斑 下眼瞼母斑細胞母斑 下眼瞼扁平母斑 眼瞼母斑 眼瞼母斑細胞母斑 上眼瞼母斑細胞母斑
D223(その他及び部位不明の顔面のメラニン細胞性母斑)	顔面脂腺母斑 顔面青色母斑 顔面表皮母斑 顔面母斑 顔面母斑細胞母斑 顔面扁平母斑 前額部母斑 前額部母斑細胞母斑 前額部扁平母斑 太田母斑 鼻部母斑 鼻部母斑細胞母斑 鼻部扁平母斑 頬部母斑 頬部母斑細胞母斑 頬部扁平母斑

ICD10細分類	標準病名
D224(頭皮及び頸部のメラニン細胞性母斑)	頸部表皮母斑 頸部母斑 頸部母斑細胞母斑 頸部扁平母斑 側頭部母斑 側頭部母斑細胞母斑 頭皮母斑 頭皮母斑細胞母斑 頭部脂腺母斑
D225(体幹のメラニン細胞性母斑)	ベッカー母斑 胸部母斑 胸部母斑細胞母斑 胸部扁平母斑 体幹母斑 体幹母斑細胞母斑 体幹扁平母斑 殿部母斑 殿部母斑細胞母斑 殿部扁平母斑 背部母斑 背部母斑細胞母斑 背部扁平母斑 腹部母斑 腹部母斑細胞母斑 腹部扁平母斑
D226(上肢のメラニン細胞性母斑, 肩を含む)	伊藤母斑 肩母斑細胞母斑 肩扁平母斑 手母斑 手母斑細胞母斑 手扁平母斑 小指母斑細胞母斑 上腕母斑 上腕母斑細胞母斑 上腕扁平母斑 前腕母斑 前腕母斑細胞母斑 前腕扁平母斑 爪甲線状母斑 母指母斑細胞母斑

ICD10細分類	標準病名
D227(下肢のメラニン細胞性母斑, 股関節部を含む)	下腿母斑 下腿母斑細胞母斑 下腿扁平母斑 足母斑 足母斑細胞母斑 足扁平母斑 足臍母斑 足臍母斑細胞母斑 大腿母斑 大腿母斑細胞母斑 大腿扁平母斑 第2趾母斑細胞母斑 第3趾母斑細胞母斑 第5趾母斑細胞母斑
D229(メラニン細胞性母斑, 部位不明)	サットン母斑 異形成母斑 境界母斑 脂腺母斑 真皮内母斑 青色母斑 点状集簇性母斑 複合母斑 母斑 母斑細胞母斑 有毛性母斑細胞母斑 扁平母斑 疣状色素性母斑
D239(皮膚のその他の良性新生物, 皮膚, 部位不明)	硬化性血管腫 軟骨母斑 平滑筋母斑
D310(眼及び付属器の良性新生物, 結膜)	結膜母斑
D313(眼及び付属器の良性新生物, 脈絡膜)	脈絡膜母斑
D314(眼及び付属器の良性新生物, 毛様体)	強膜母斑
D485(その他及び部位不明の性状不詳又は不明の新生物, 皮膚)	巨大母斑細胞母斑 分離母斑

標準病名	ICD10細分類
I781(母斑,非新生物性)	くも状血管腫 体幹老人性血管腫 老人性血管腫
K764(肝臓紫斑病)	多発性肝血管腫
O028(受胎のその他の明示された異常生成物)	絨毛血管腫
Q268(大型静脈のその他の先天奇形)	ガレン静脈奇形
Q273(末梢性動静脈奇形)	脊髄動静脈奇形
Q281(脳実質外血管のその他の奇形)	脊髄海綿状血管腫
Q282(脳血管の動静脈奇形)	硬膜脳動静脈奇形 脳動静脈奇形
Q283(脳血管のその他の奇形)	後頭葉海綿状血管腫 小脳海綿状血管腫 小脳血管腫 前頭葉海綿状血管腫 前頭葉血管腫 前頭葉静脈性血管腫 側頭葉海綿状血管腫 側頭葉血管腫 頭頂葉海綿状血管腫 脳幹部海綿状血管腫 脳幹部血管腫 脳静脈奇形
Q825(先天性非腫瘍<非新生物>性母斑)	表皮母斑 列序性母斑
Q858(その他の母斑症,他に分類されないもの)	脱色素性母斑
Q859(母斑症,詳細不明)	基底細胞母斑症候群