

図 13. 既往歴の有無別の相談対応延人数の割合(203 班)

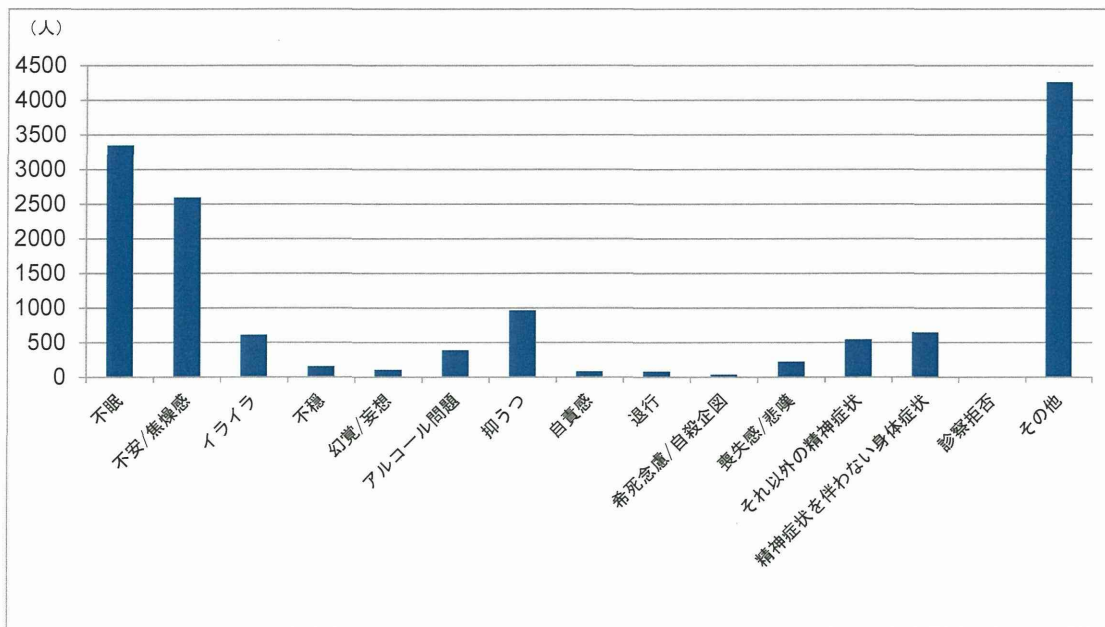


図 14. 主訴別の相談対応延人数(433 班)

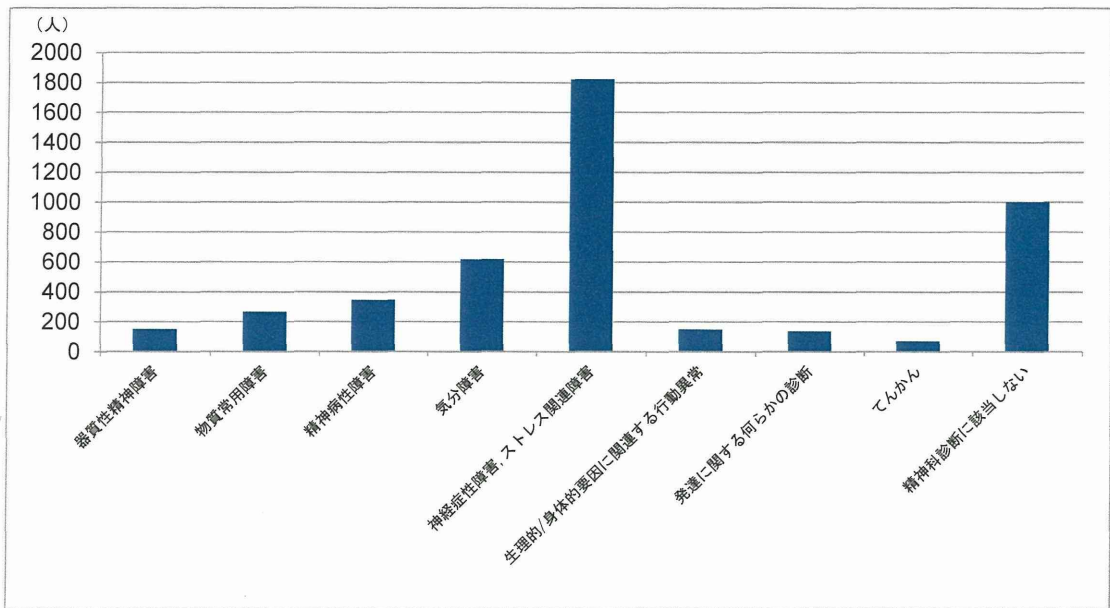


図 15. 診断別の相談対応延人数(290 班)

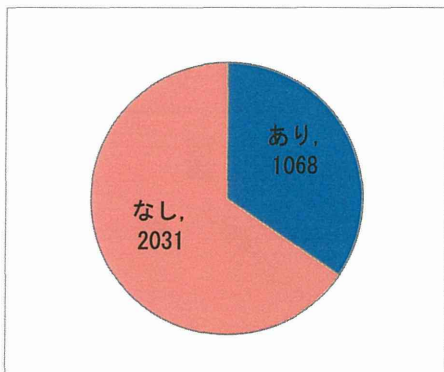


図 16-1. 処方箋の有無別の相談対応延人数の割合(133 班)

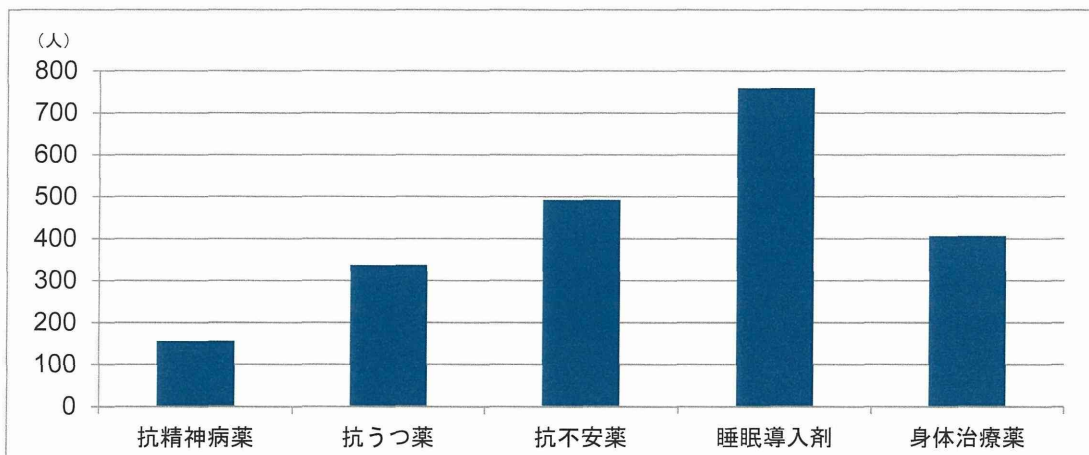


図 16-2. 各薬剤の処方別の相談対応延人数(215 班)

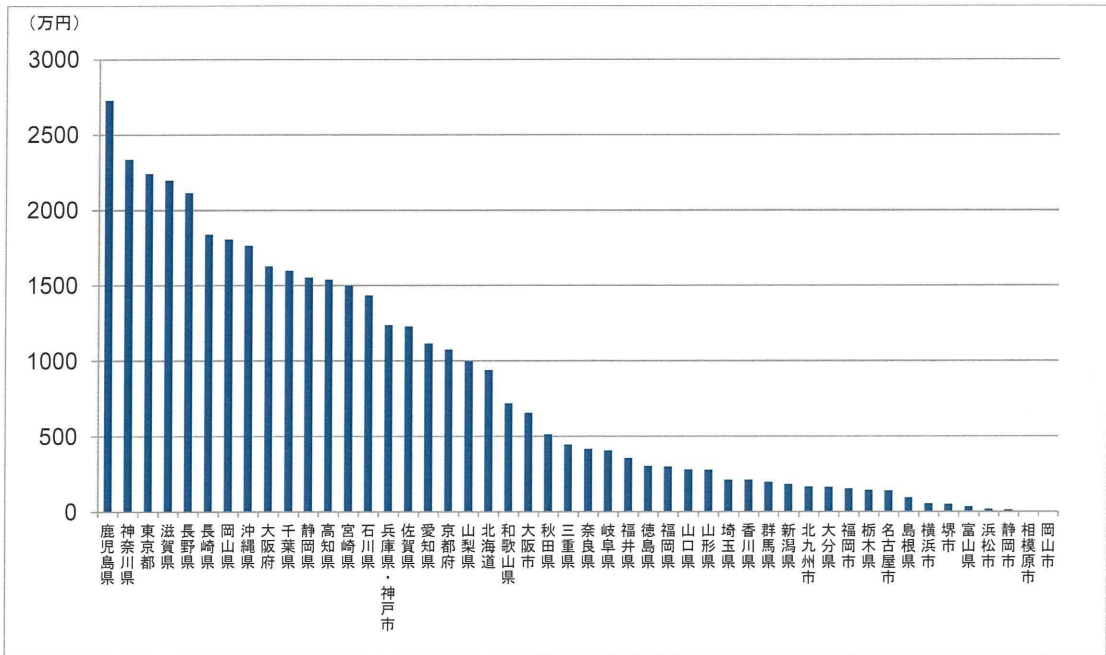


図 17. 都道府県等における派遣に関する経費概算

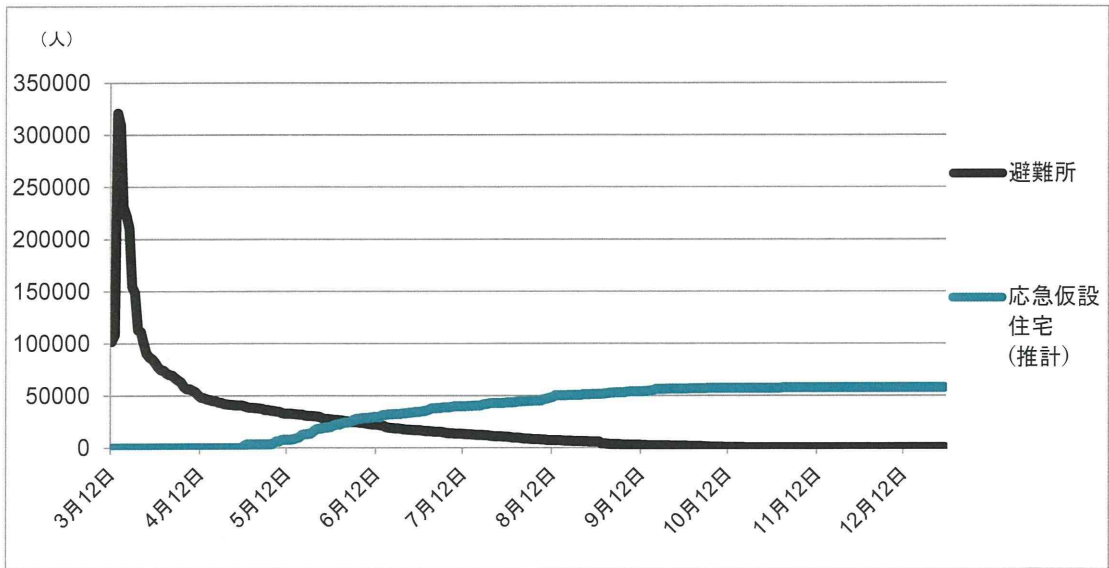


図 18. 宮城県における避難者数の推移

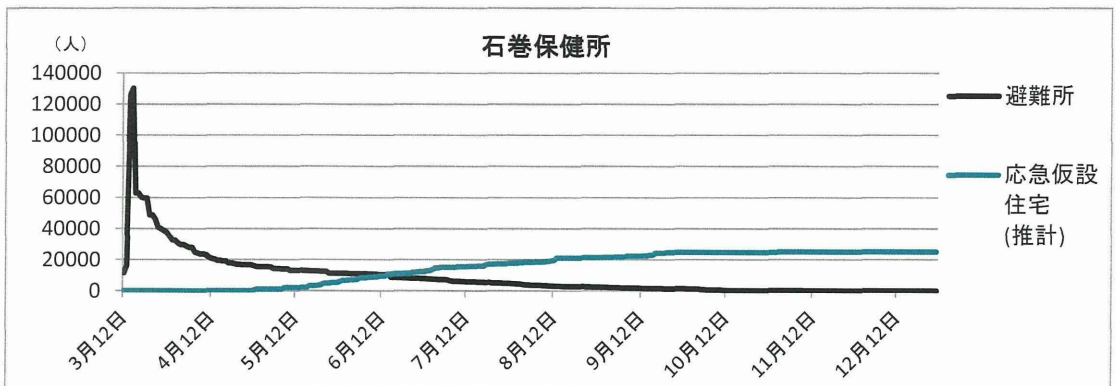
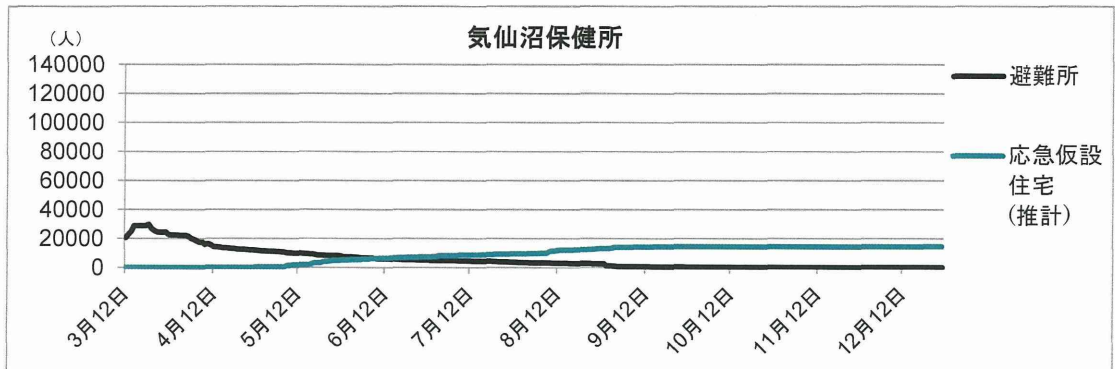
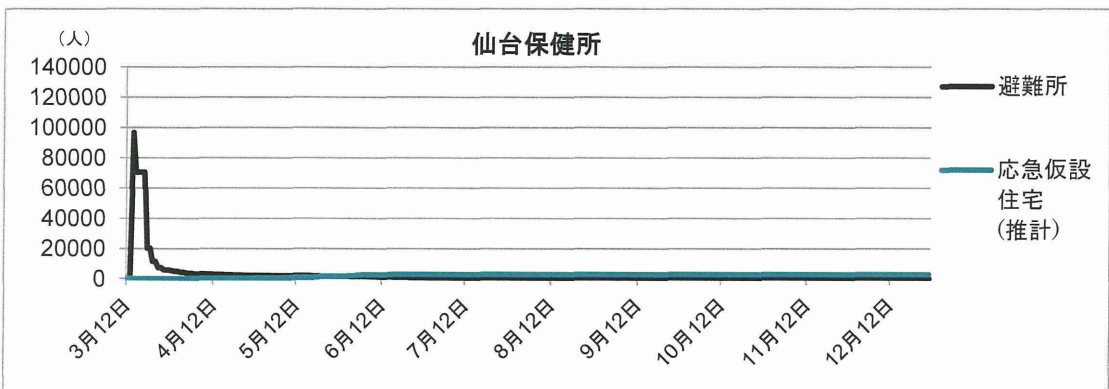
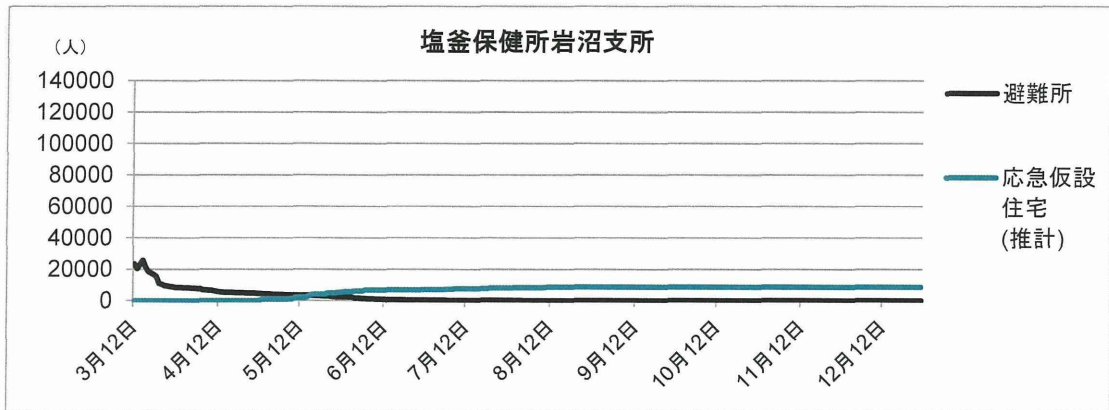


図 19. 宮城県の主な保健所圏域別の避難所、応急仮設住宅への避難者数の推移



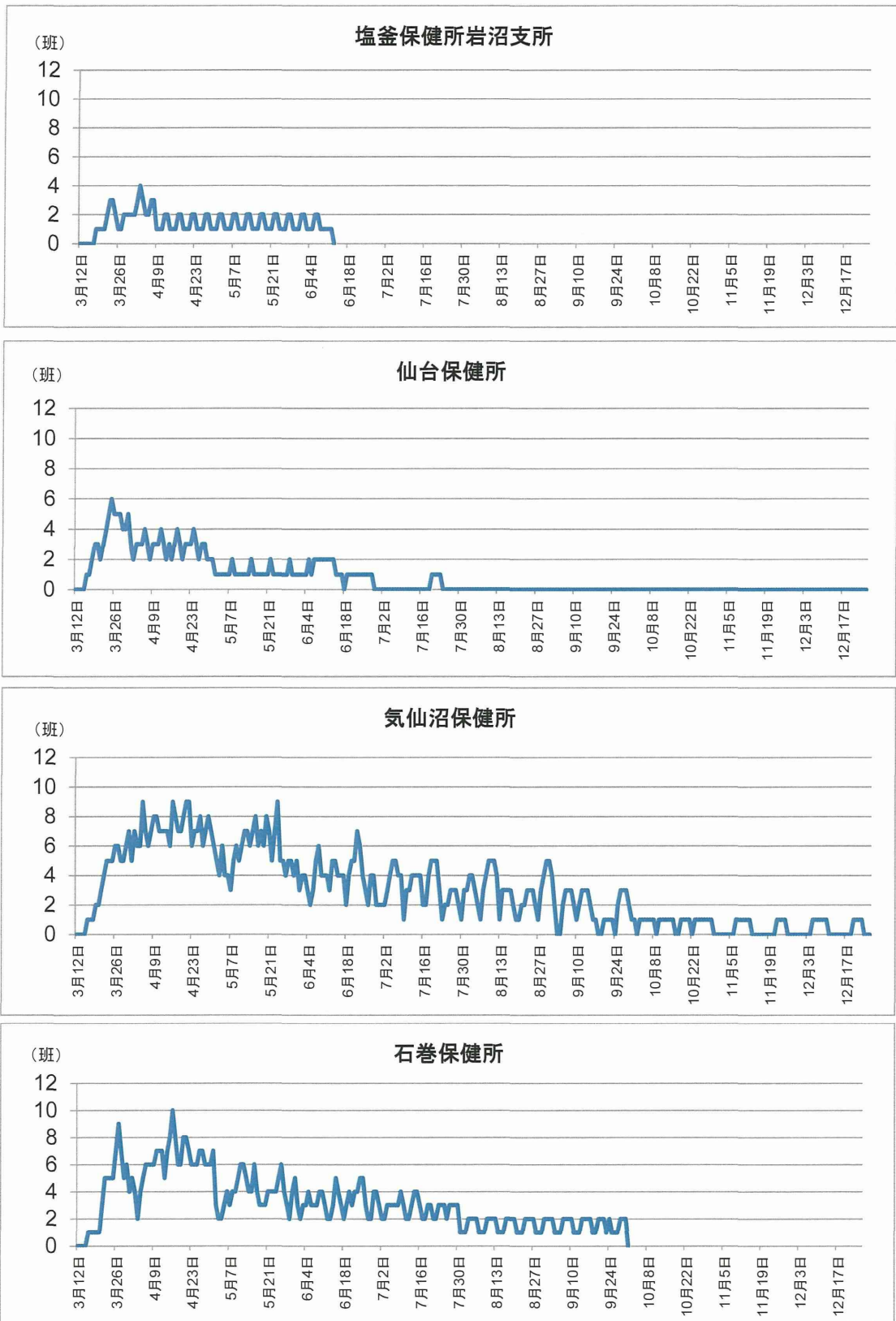


図 20. 宮城県的主要な保健所圏域別の派遣班数の推移

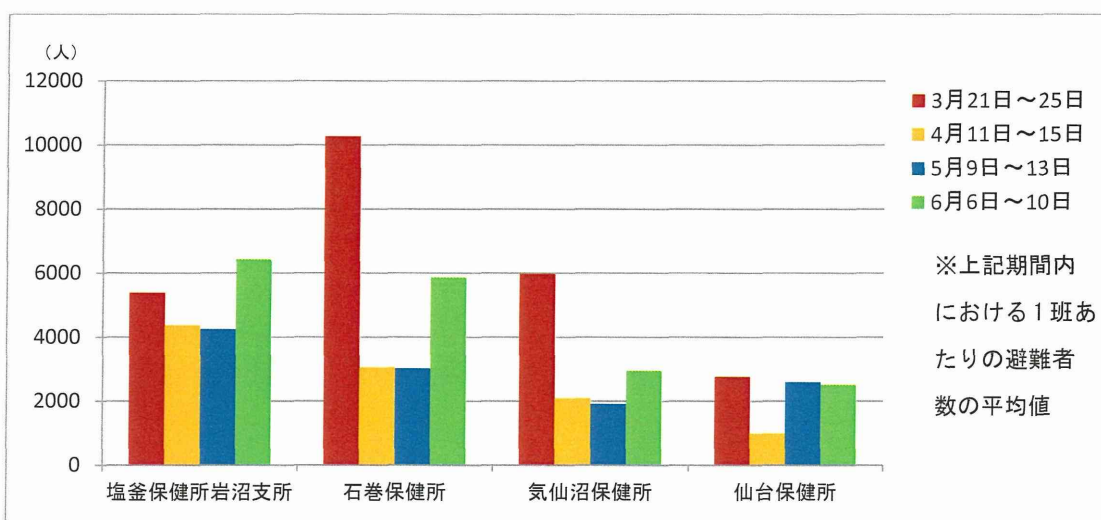


図 21. 宮城県の主な保健所圏域ごとの1班1日あたりの平均避難者数の推移

表 2. 宮城県の主な保健所圏域ごとの1班1日あたりのハイリスク者数

災害発生からの経過日数	主な保健所圏域	重症者 (K6 が 13 点以上、5.0%) の人数/班	中等症者 (K6 が 10 点以上、11.5%) の人数/班
2 週間 (3月21日～25日)	塩釜保健所岩沼支所	271	622
	石巻保健所	516	1185
	気仙沼保健所	301	691
	仙台保健所	139	319
1 か月 (4月11日～15日)	塩釜保健所岩沼支所	220	505
	石巻保健所	154	353
	気仙沼保健所	105	242
	仙台保健所	50	115
2 か月 (5月9日～13日)	塩釜保健所岩沼支所	213	491
	石巻保健所	152	349
	気仙沼保健所	96	221
	仙台保健所	131	300
3 か月 (6月6日～10日)	塩釜保健所岩沼支所	322	741
	石巻保健所	294	676
	気仙沼保健所	148	341
	仙台保健所	126	290

※上記期間内の1班1日あたりのハイリスク者数の平均値

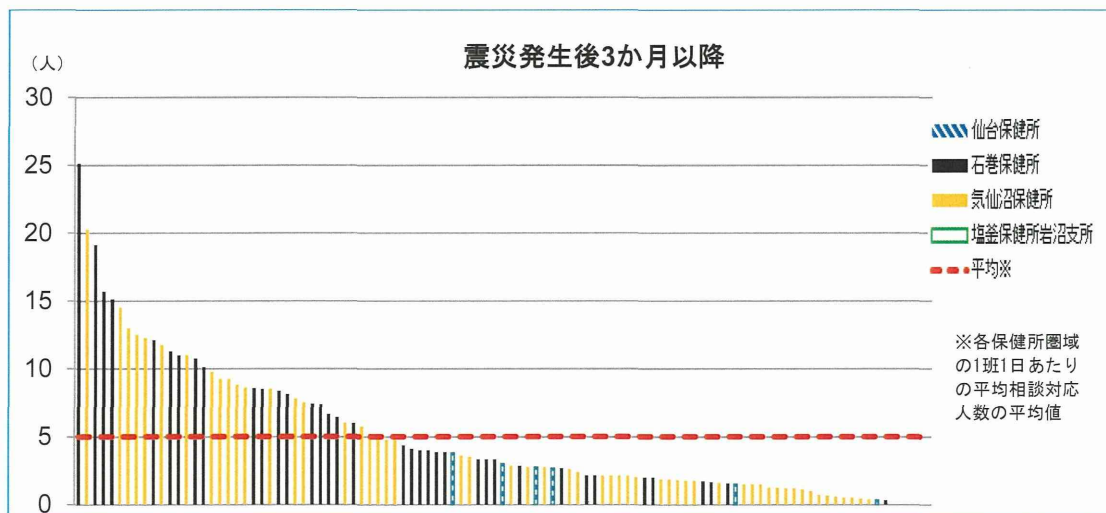
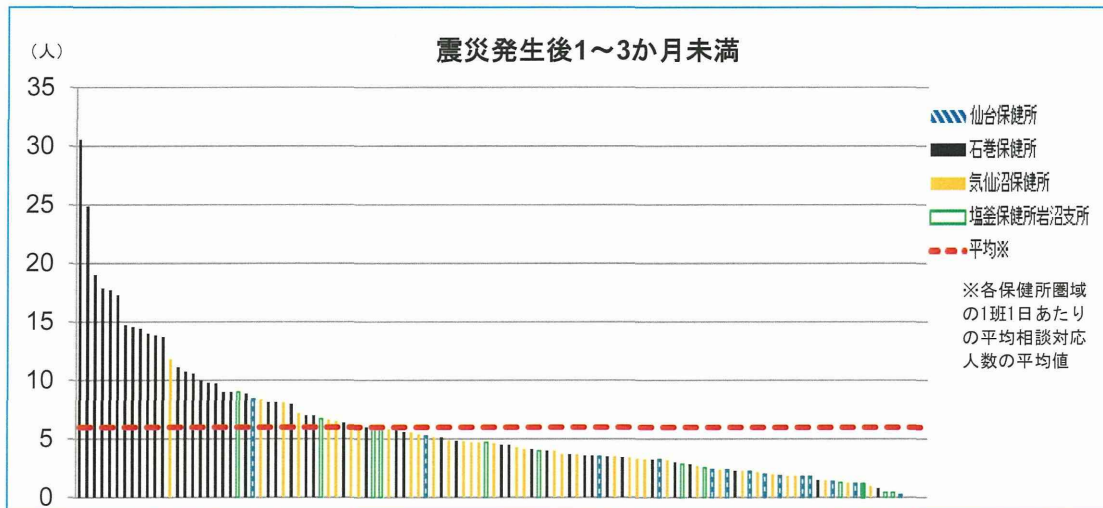
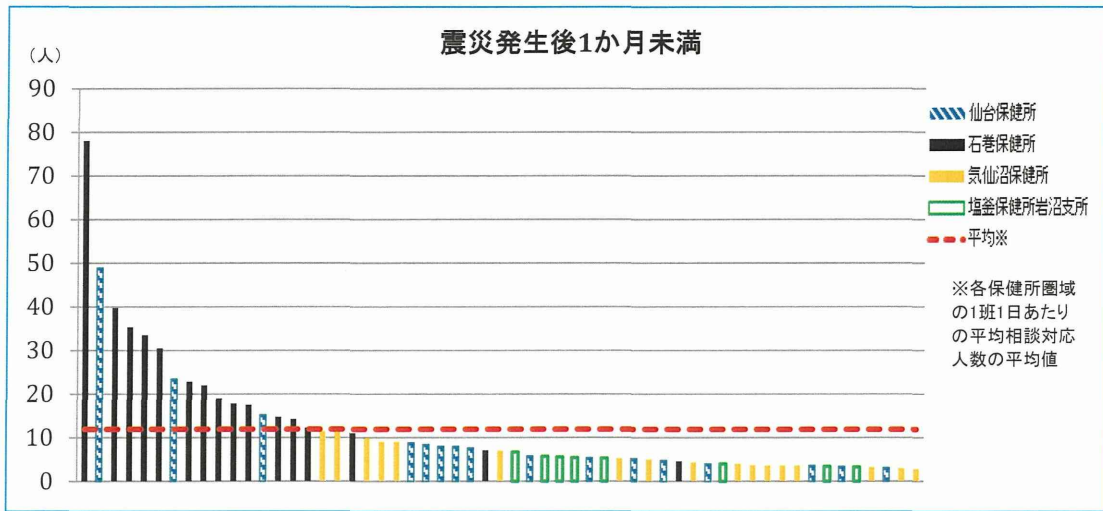


図 22. 宮城県の主な保健所圏域における1班1日あたりの平均相談対応延人数（時期別）

表 3. 回答者の属性

		東日本大震災 (n=149)		新潟県中越地震 (n=86)	
年齢	平均	45.3		41.4	
	標準偏差	8.7		9.5	
	最少	29		27	
	最大	67		65	
		人数	%	人数	%
性別	男性	116	77.9	79	91.9
	女性	32	21.5	7	8.1
	無回答	1	0.7	—	—
職種	精神科医	109	73.2	78	90.7
	その他の医師	0	0.0	0	0.0
	保健師	6	4.0	—	—
	看護師	0	0.0	0	0.0
	精神保健福祉士	17	11.4	1(ケースワーカー)	1.2
	事務職員	4	2.7	5	5.8
	その他	12	8.1	2(臨床心理士)	2.3
	無回答	1	0.7	—	—
臨床経験年数	平均	17.9		14.6	
	標準偏差	8.9		8.4	
	最少	0.0		3.0	
	最大	42.0		39.0	

表 4. 派遣期間

		東日本大震災 (n=209)		新潟県中越地震 (n=86)	
		人数	%	人数	%
派遣日数	<7日	137	65.6	56	65.9
	7日-13日	71	34.0	23	26.7
	14日-20日	1	0.5	1	1.2
	21日-27日	—	—	3	3.5
	28日<	—	—	2	2.3
	無回答	—	—	1	1.2

表 5. 派遣先

※複数回答あり

岩手県		宮城県		福島県	
地域	班	地域	班	地域	班
盛岡市	1	仙台市	4	福島市	2
宮古市	20	石巻市	53	会津若松市	3
大船渡市	9	気仙沼市	46	郡山市	4
一関市	1	登米市	2	いわき市	3
陸前高田市	3	栗原市	1	相馬市	10
釜石市	12	大崎市	1	南会津郡	3
大槌町	5	大河原町	1	南会津町	2
山田町	24	亘理町	2	新地町	1
		山元町	2		
		加美郡	1		
合計	75		113		28

表 6. 活動時間の内訳

	平均 (%)
診療	41.6
健康に関する相談	29.0
生活に関する相談	10.0
健康に関する教育・啓蒙活動	9.1
その他	9.4

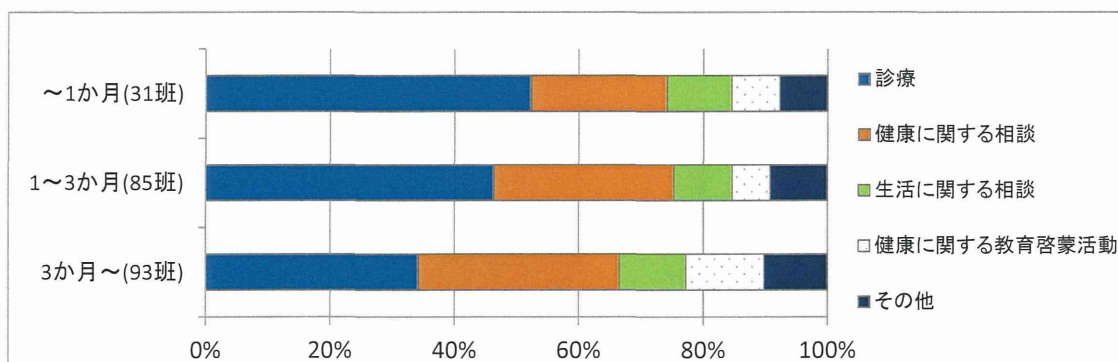


図 23. 活動時間の内訳 (時期別)

表 7. 教育・啓蒙活動の有無とその内訳

	班 (n=209)	%
教育・啓蒙活動あり	106	50.7
教育・啓蒙活動なし	102	48.8
無回答	1	0.5

活動内訳	班 (n=106)	%
パンフレット作成	26	24.5
講演会	22	20.8
研修会	20	18.9
ポスター作成	11	10.4
その他	17	16.0
無回答	34	32.1

※複数回答あり

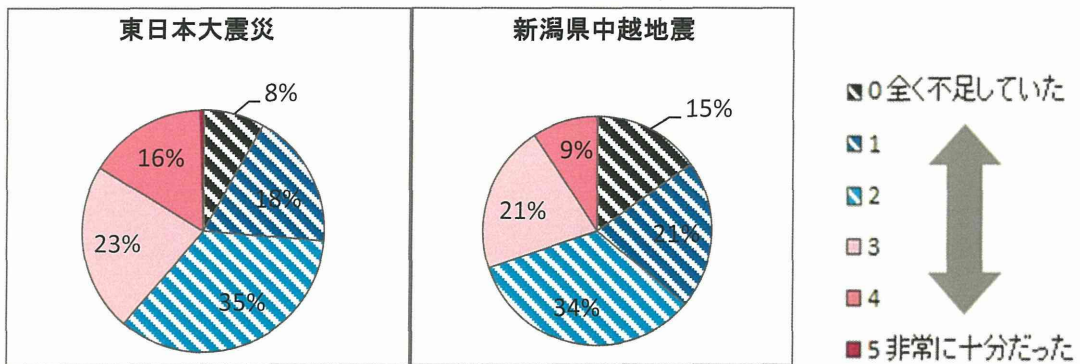


図 24. 職員の事前訓練

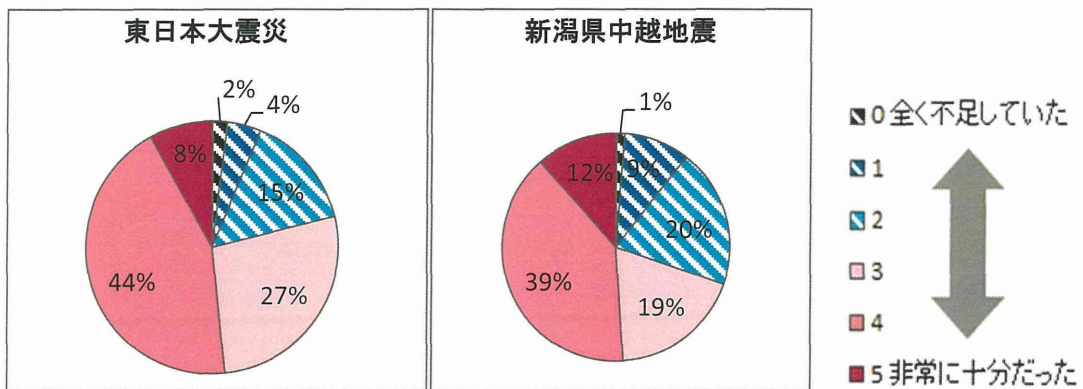


図 25. 装備



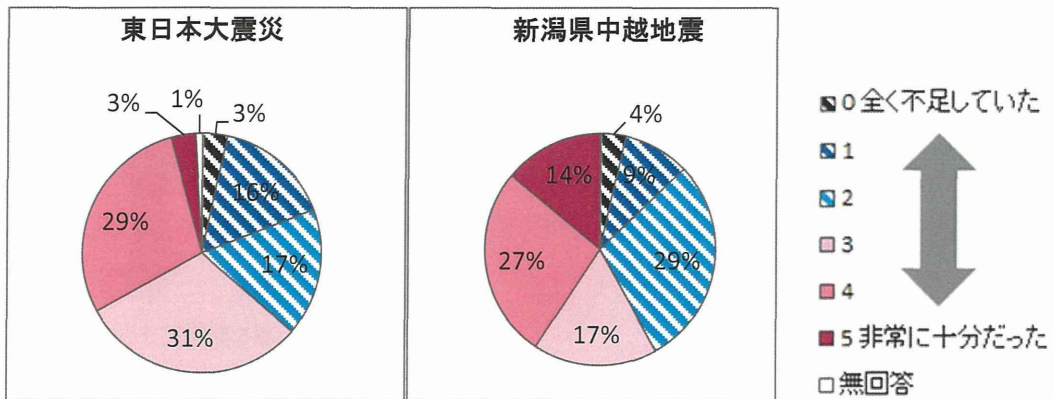


図 26. 地元機関との連携

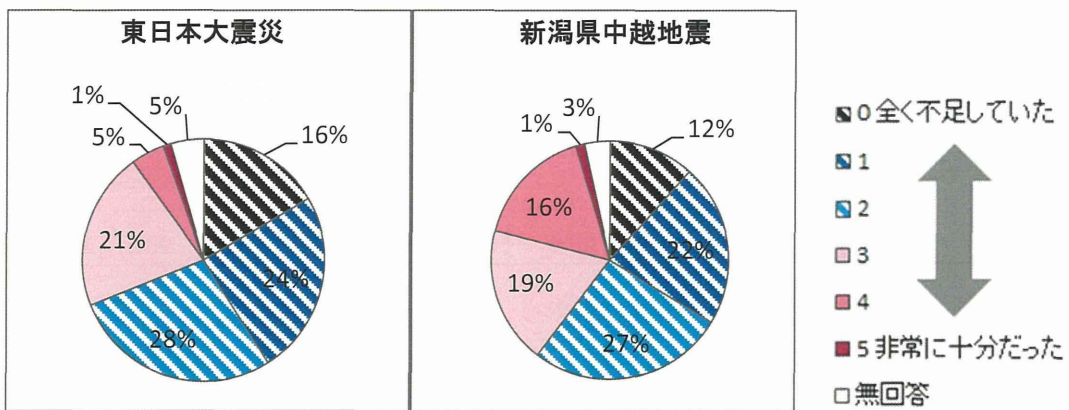


図 27. 身体科医療チームとの連携

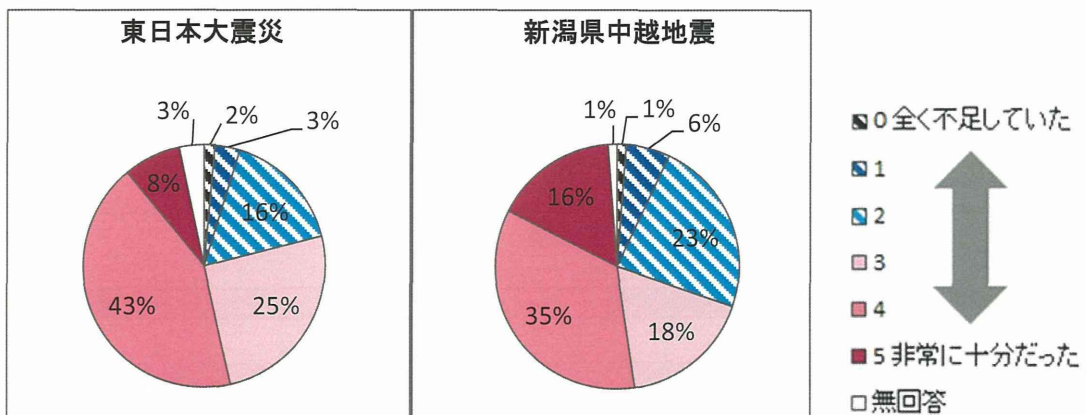


図 28. 前後の派遣チームとの引継ぎ

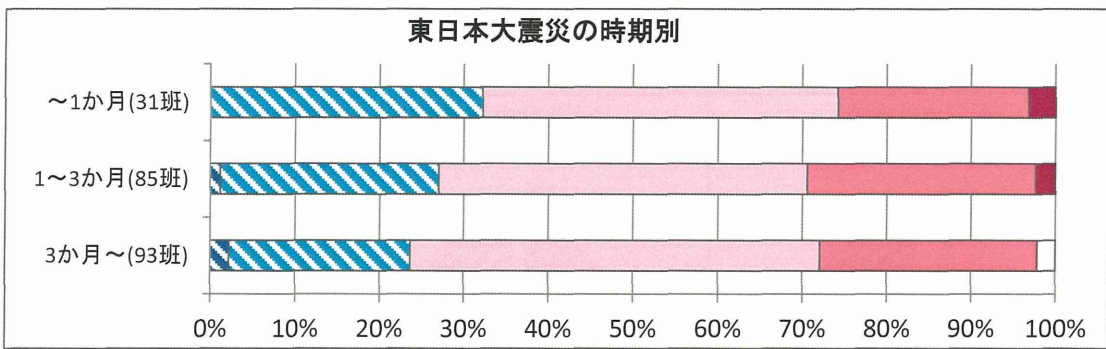
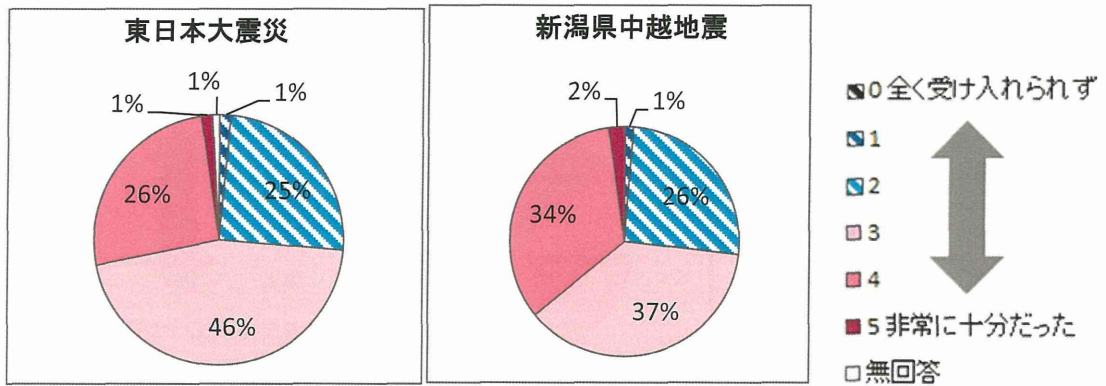


図 29-1. 活動は被災者に受け入れられていたか

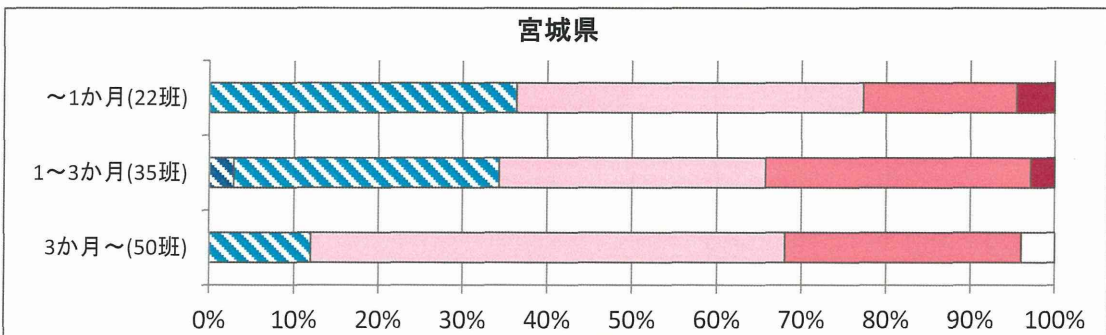
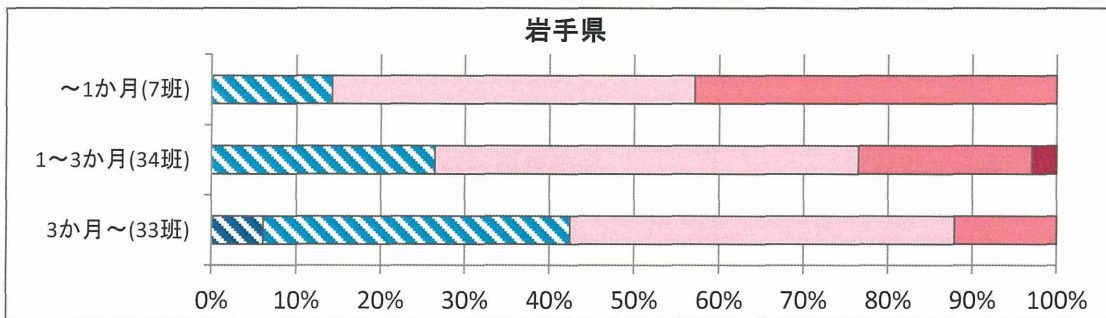


図 29-2. 活動は被災者に受け入れられていたか (岩手県、宮城県の時期別)

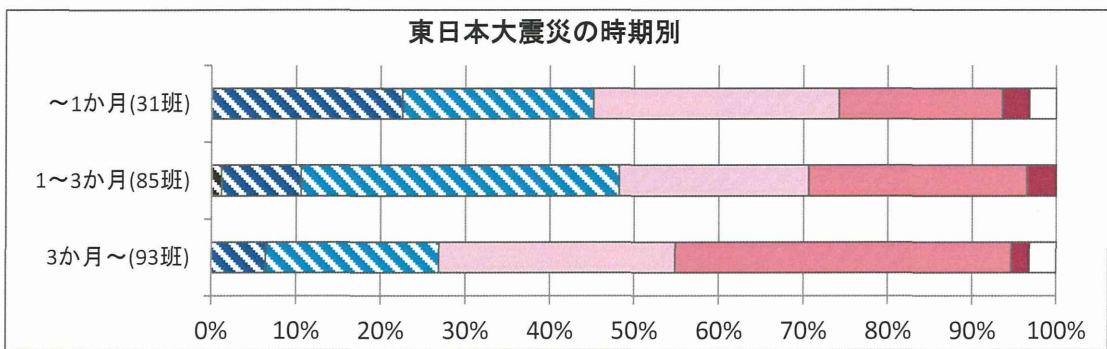
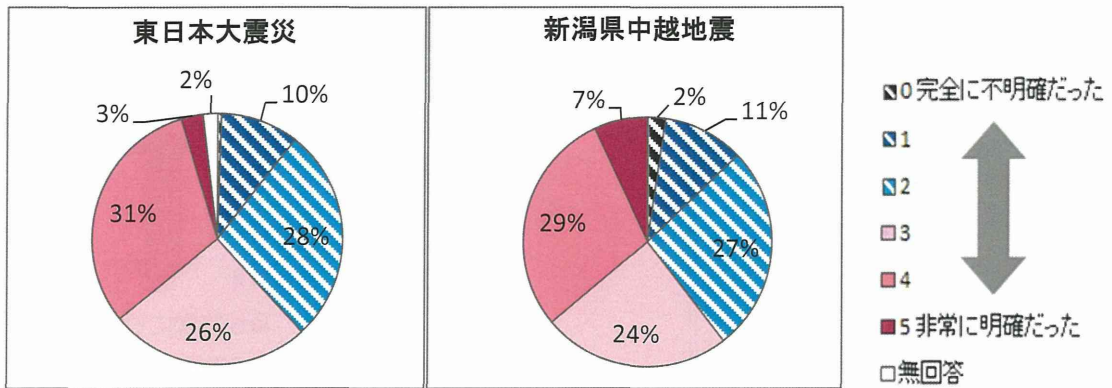


図 30-1. 活動内容の明確さ

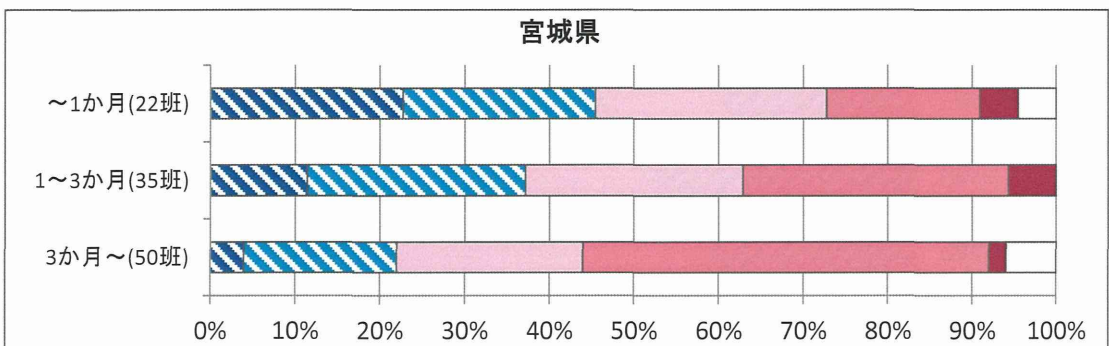
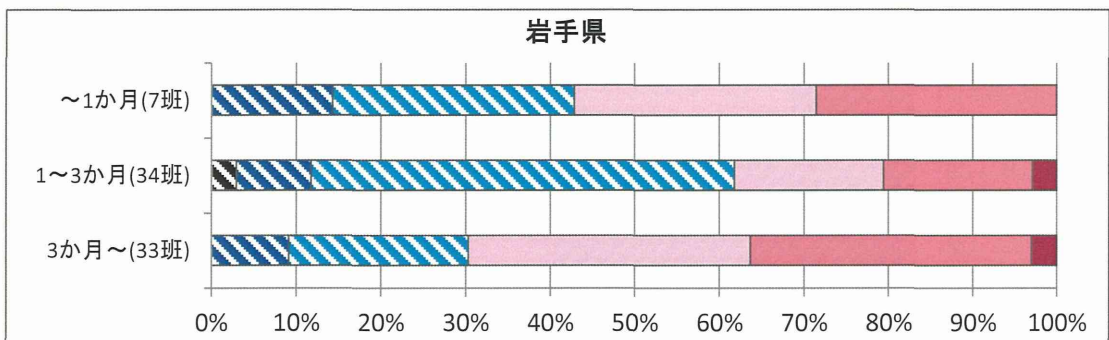


図 30-2. 活動内容の明確さ（岩手県、宮城県の時期別）



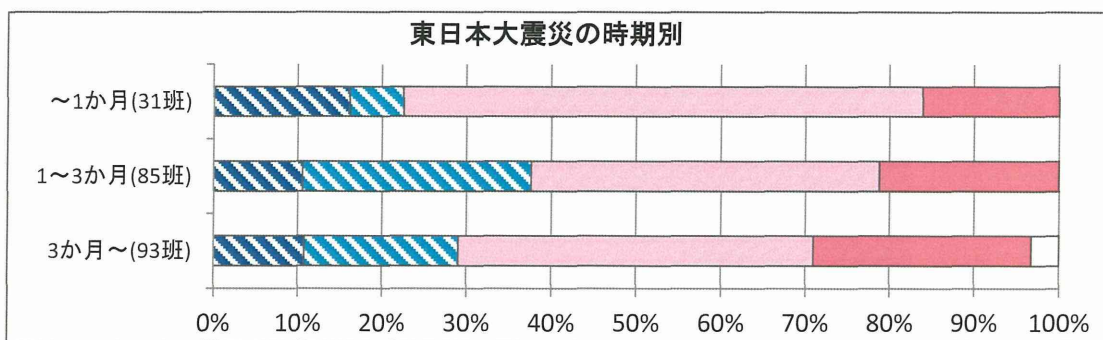
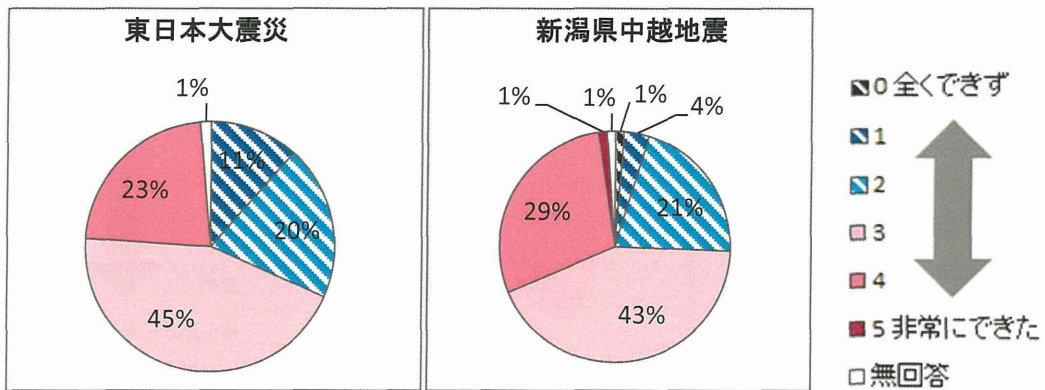


図 31-1. 意図していた活動が出来たか

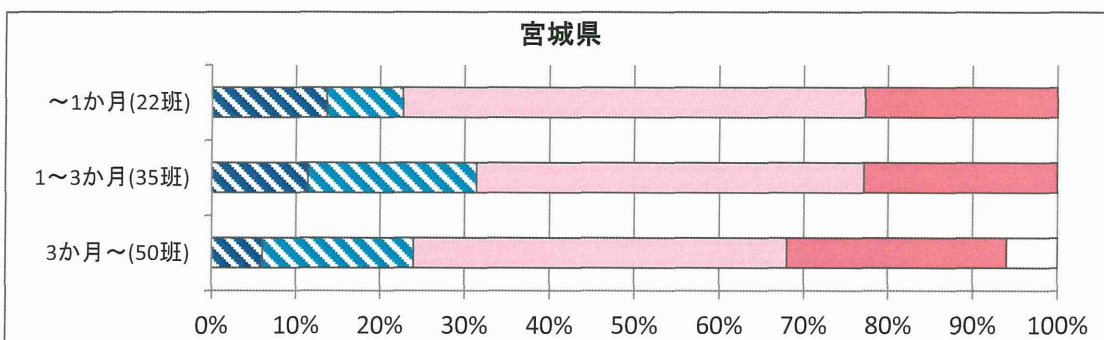
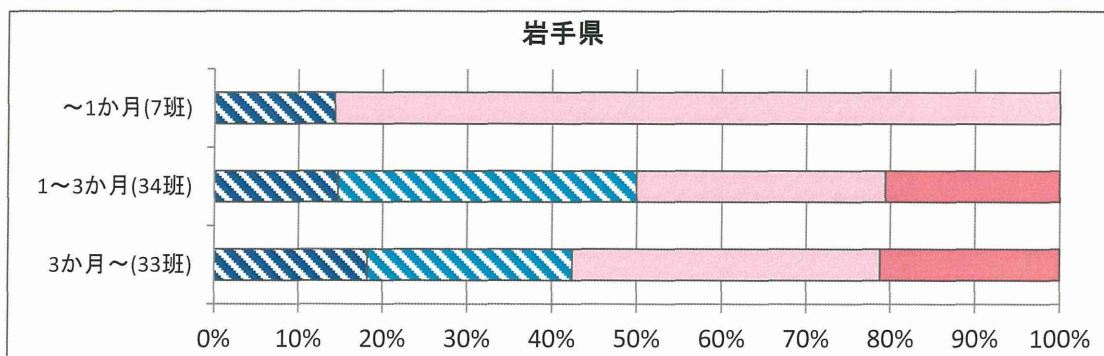


図 31-2. 意図していた活動が出来たか (岩手県、宮城県の時期別)

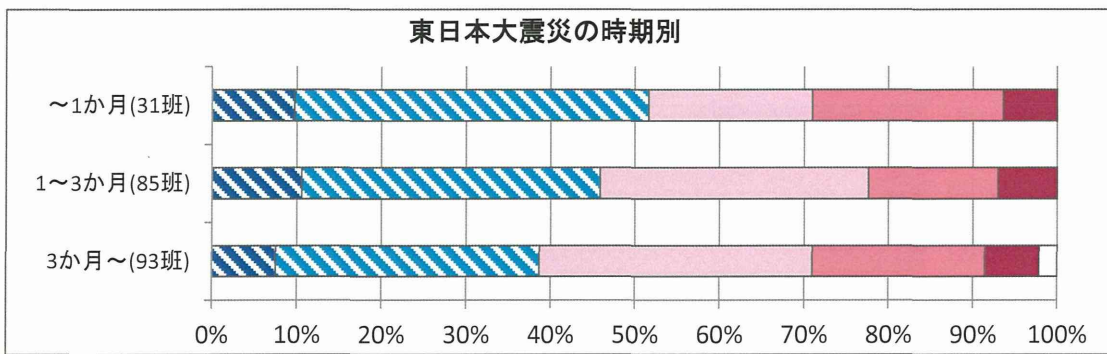
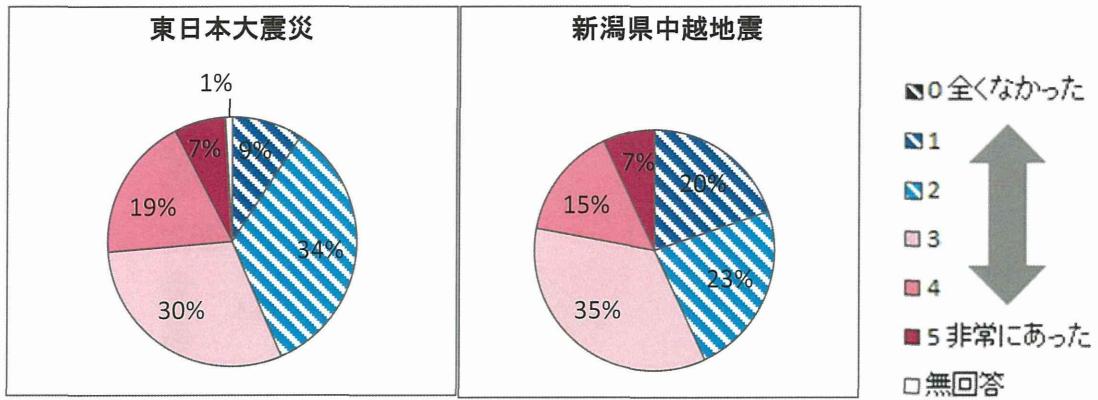


図 32-1. 精神科医療のニーズはあったか

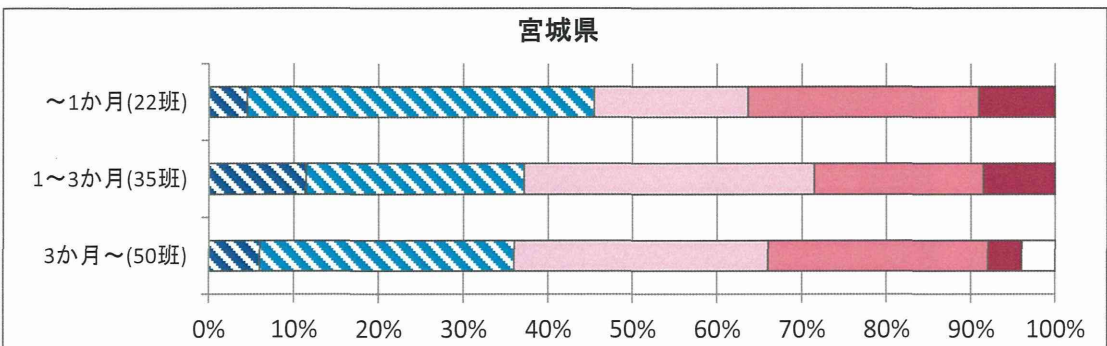
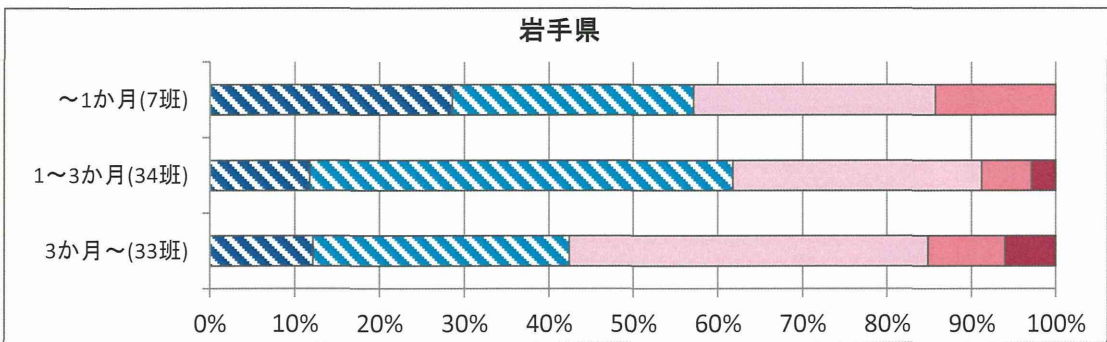


図 32-2. 精神科医療のニーズはあったか (岩手県、宮城県の時期別)

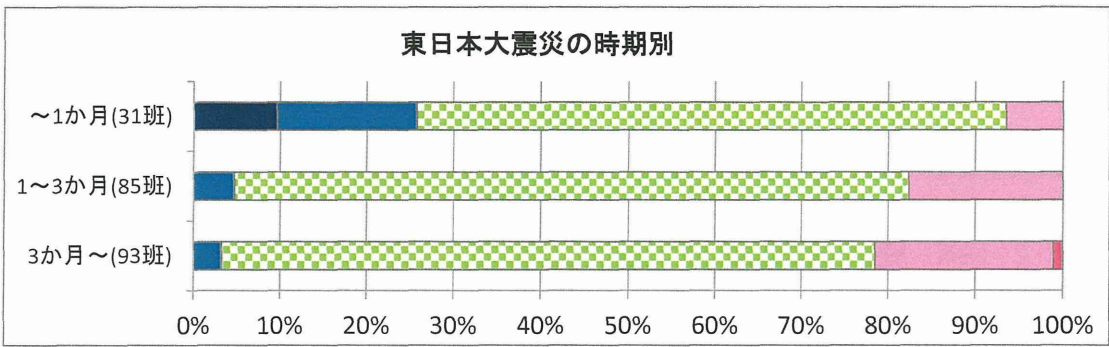
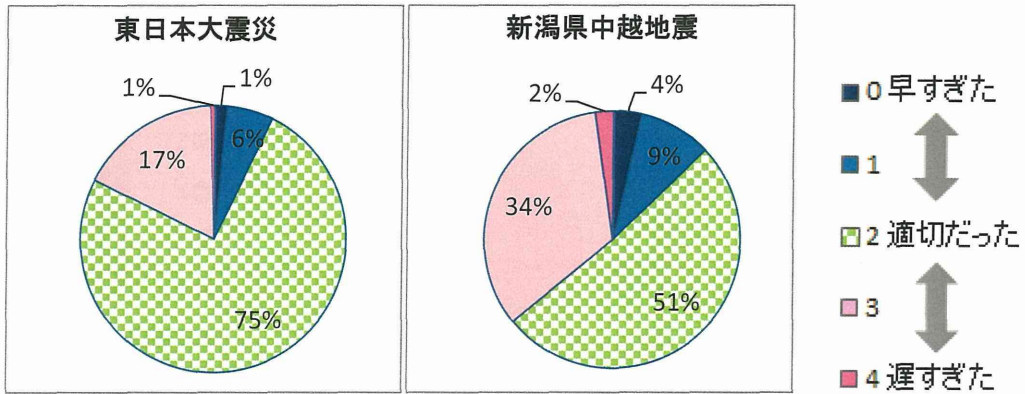


図 33-1. 派遣された時期は適切だったか

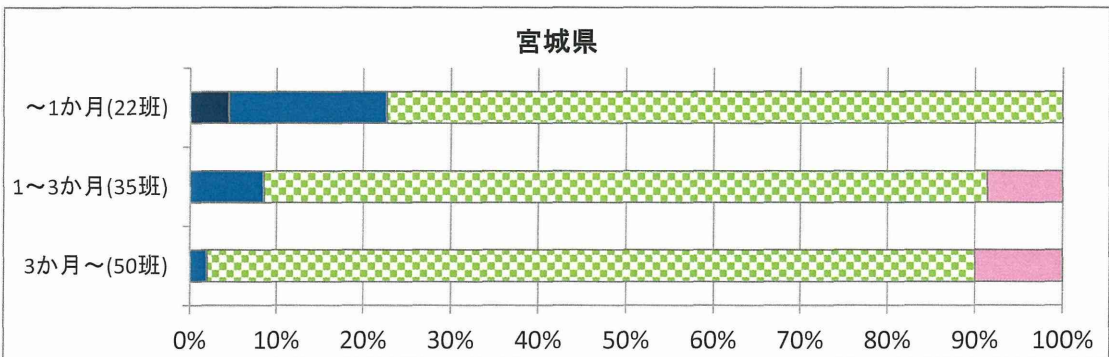
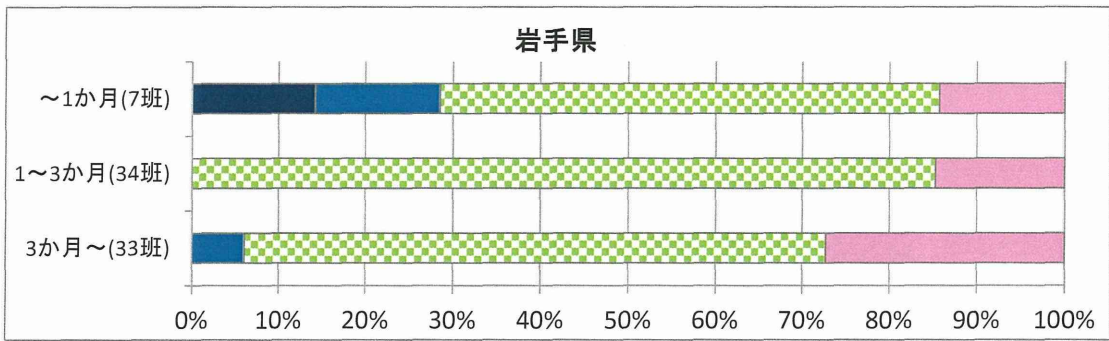


図 33-2. 派遣された時期は適切だったか (岩手県、宮城県の時期別)



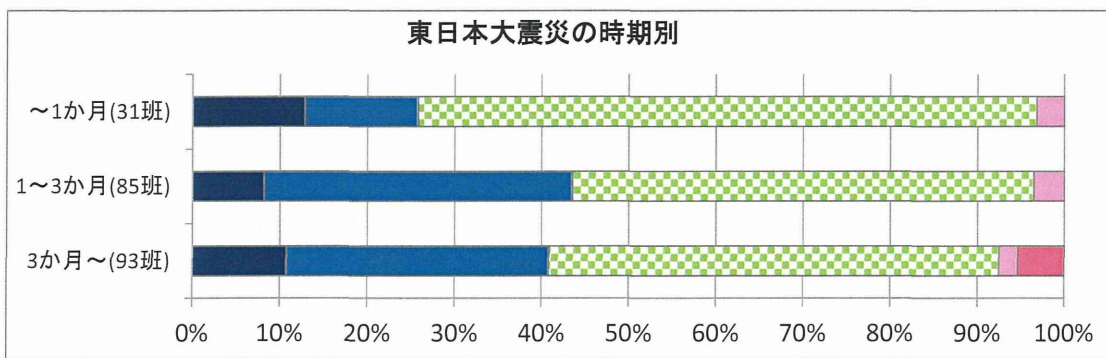
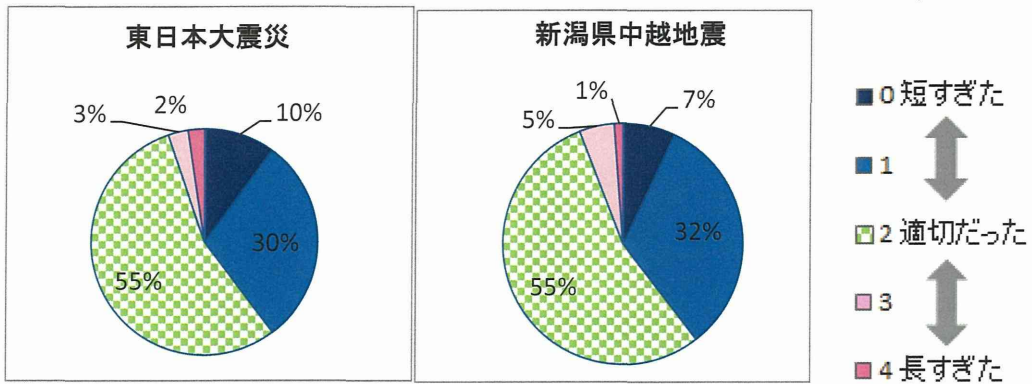


図 34-1. 班の派遣期間は十分だったか

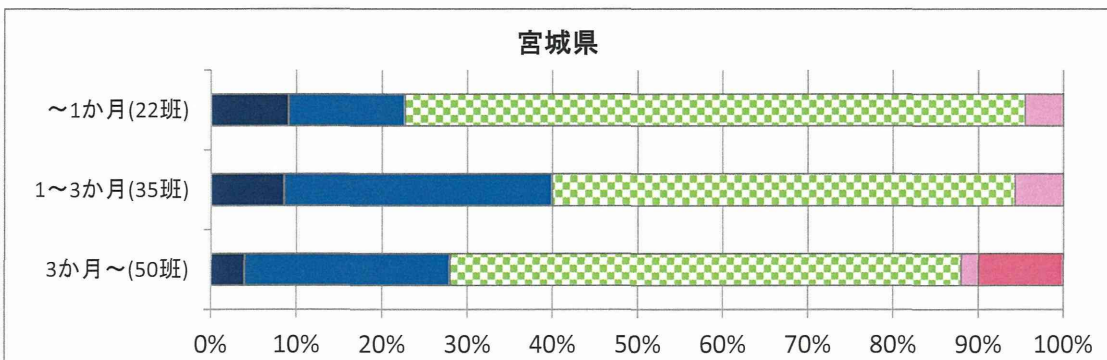
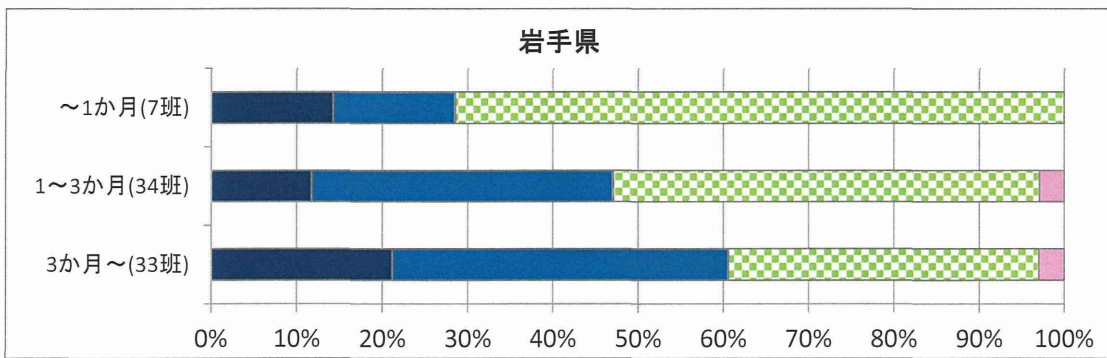


図 34-2. 班の派遣期間は十分だったか (岩手県、宮城県の時期別)

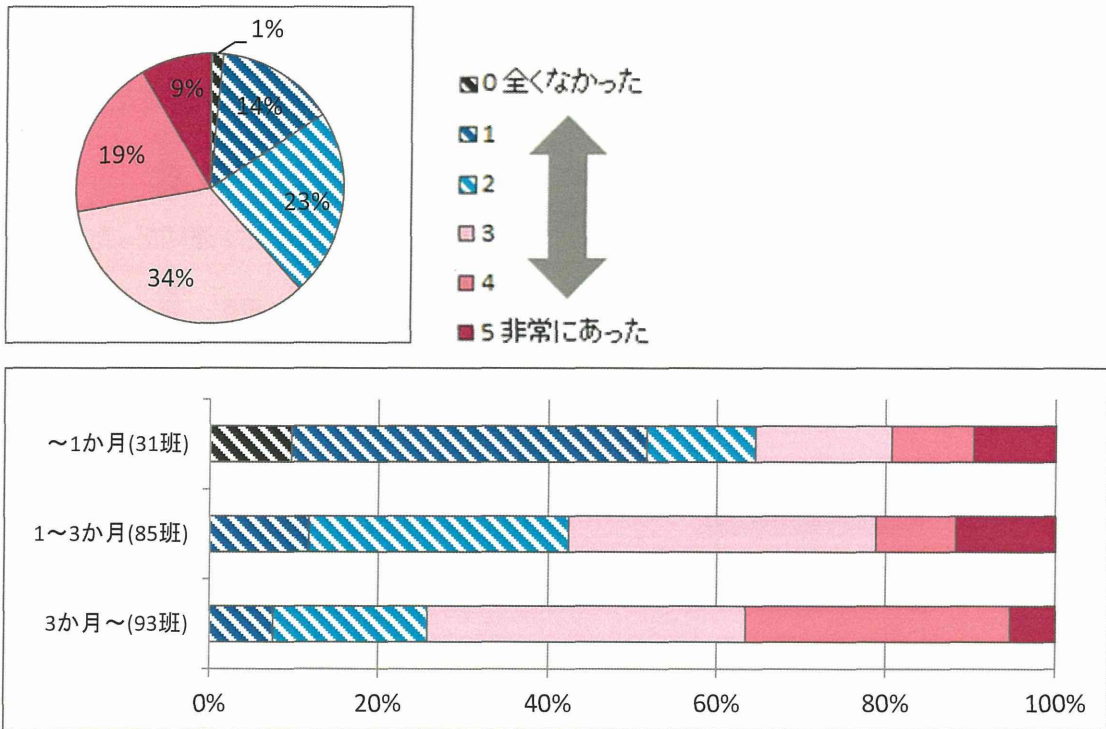


図 35. 現地の被災状況

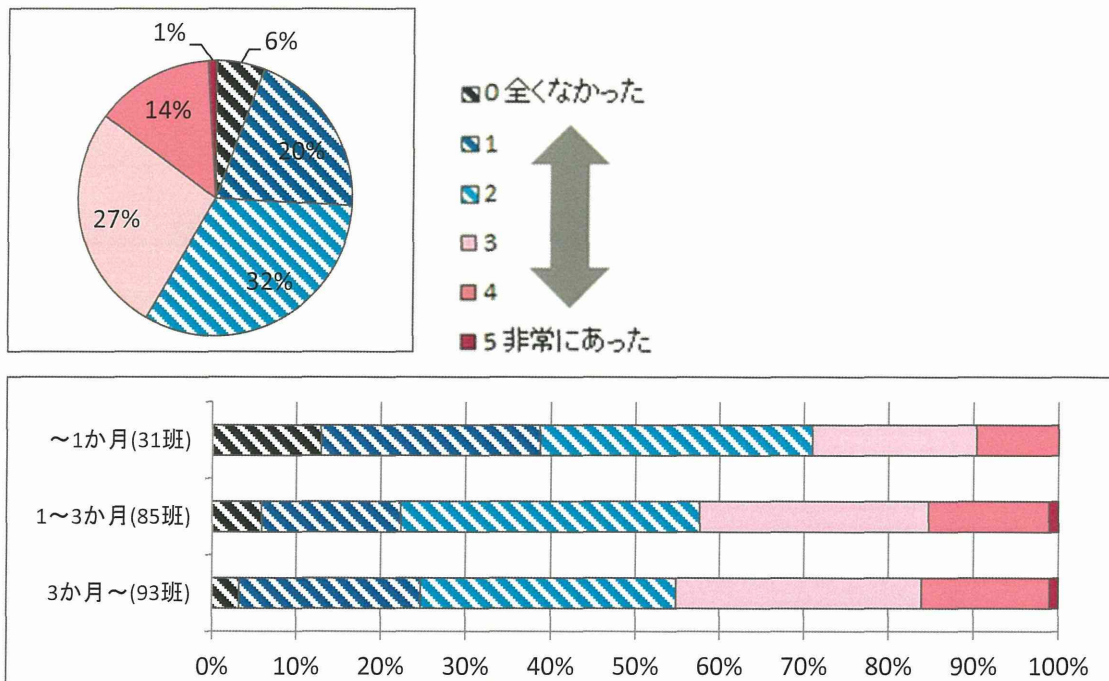


図 36. 現地に派遣されたチーム数等の支援の状況

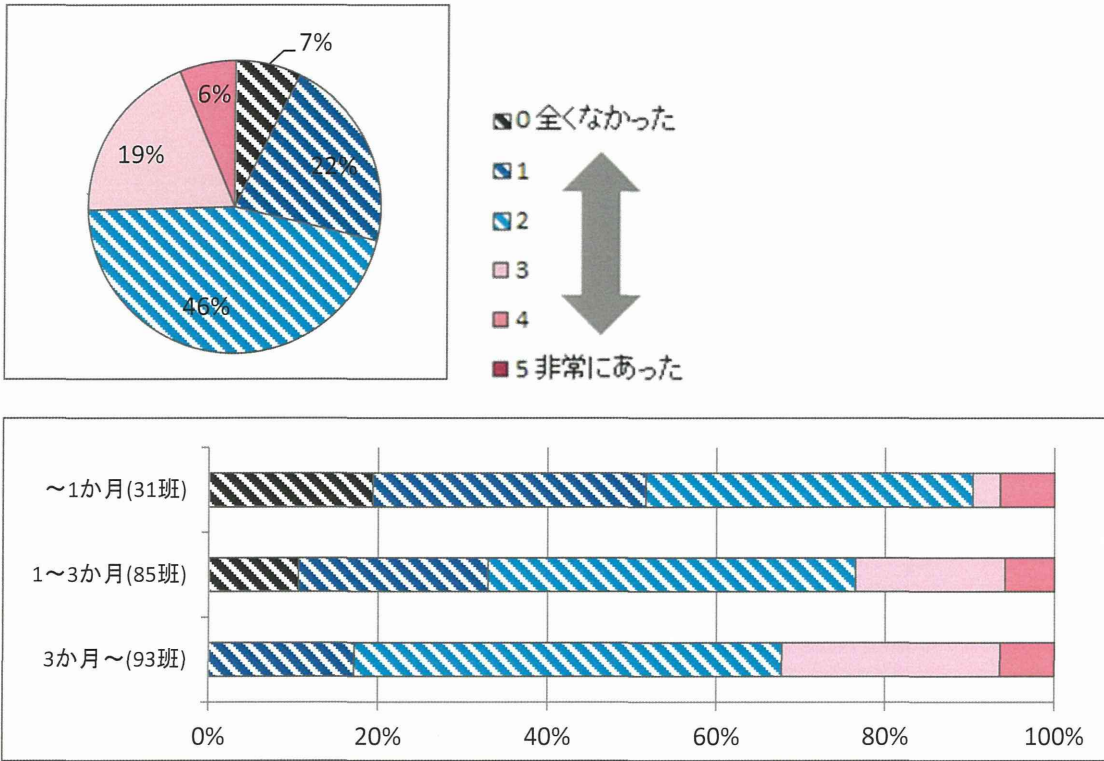


図 37. 現地の支援の充足状況

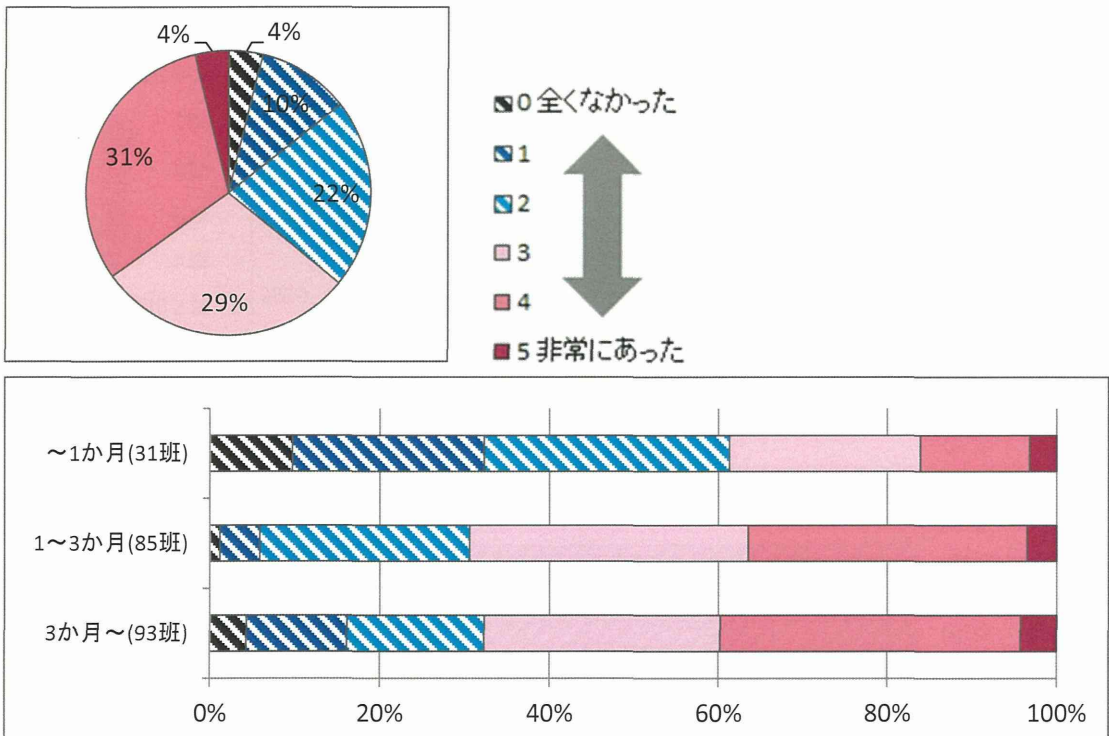


図 38. 現地の宿泊先やライフライン



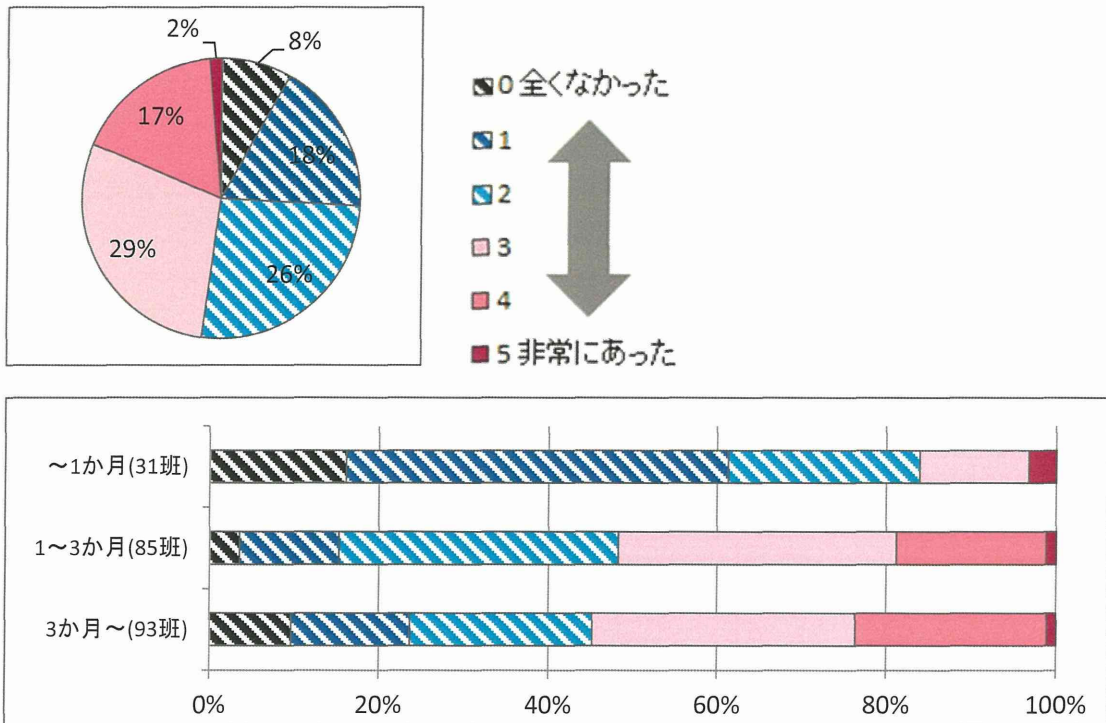


図 39. 現地のこころのケアチームの活動実績

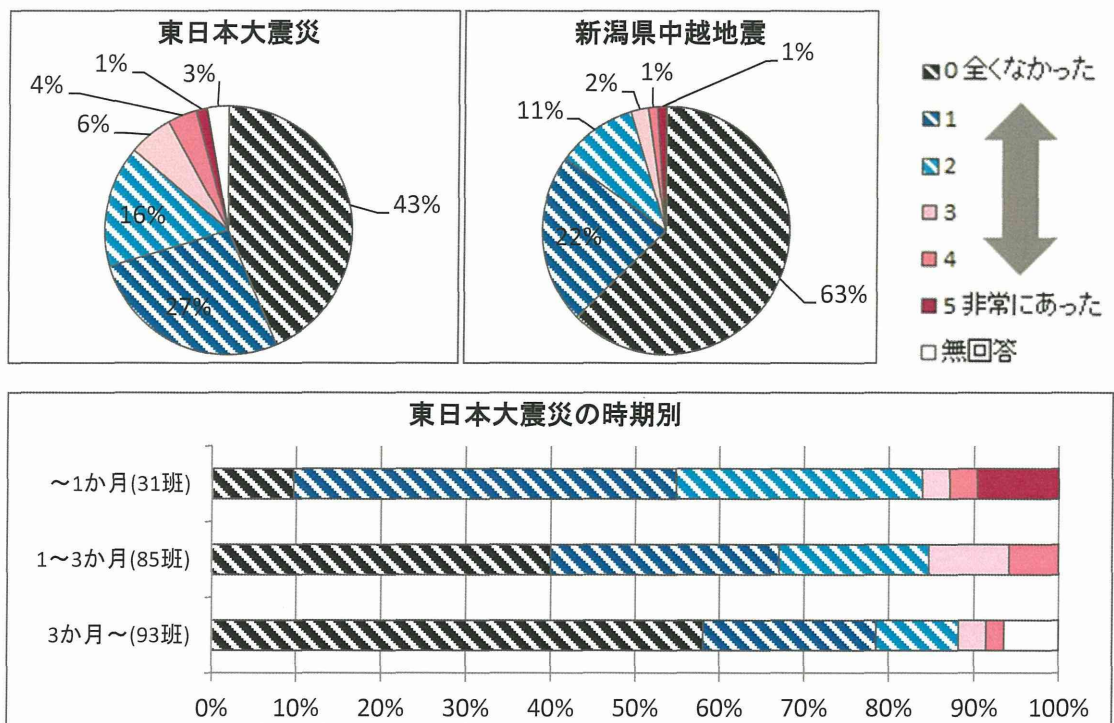


図 40. 抗精神病薬の需要