

You know the procurement law in the United States, Section 508, that is a very good example of a U.S. Federal Government using and leveraging their buying power, because the United States Government is a big customer. So by putting a procurement law in place, and that Section 508 specifically talked about, as a Government, when I buy your goods and services I want you to be accessible based on certain International standards, that sends a message to business. And we can then clearly understand what the requirement is and build our goods and services accordingly. And for the company who is willing to make that investment, we get award the business. So that is a very good example of a positive reinforcement of business to participate in helping a country or helping the citizen or helping community to become more accessible.

Thank you.

>> CHAIR (Thailand): Thank you. And now interest in Global Compact, Dr. Cruse, please.

>> SEAN CRUSE: Thank you Mr. Chair and to the delegates for the interesting and important interventions. There were several interventions that were specific about the role of the Global Compact and how it could be leveraged in this space.

And to me, it absolutely could. I think that there are some models that have developed over the past few years, particularly in terms of gender equality, where working in a multi-stakeholder fashion with other partners within the UN system, particularly on that project, UN women, the decision, you know, came to the point that it would be really effective and important for the private sector, for Governments, for civil society to develop a set of principles specific to empowering women in the workplace, the marketplace, and the community. This has been a successful model that the principle launched in 2010 and have continued to develop a platform around it.

I did not come into this session today necessarily with the intention of, you know, moving toward principles for accessibility. However, I mean, if that's the interest, if we have people onboard, if that's where we really think it would be the important way forward on this issue, I think it's something absolutely worth exploring.

The think the Global Compact's interest would be to continue to use its convening power to bring businesses to the table, but also to bring our other stakeholders to explore what steps would really make the most sense and be most effective in ensuring the rights of People with Disabilities, similarly in the workplace, marketplace, and

community.

So I see this, today, as an opportunity for us to start the dialog and to see where this means moving forward.

Again, I mean, just to clarify, when companies are signing on to the Global Compact, their interest is in internalizing these principles into their strategies and operation, and supporting UN goals by taking actions.

We don't force or require companies to make contributions. We feel that would be not the whole picture. We want companies to internalize the principles and really making meaningful steps towards implementing the principles and ensuring UN goals in their communities and where they operate. And feel that when they sign-on, if it was more just about a contribution, it wouldn't be the full picture.

Just to clarify that, even in preparing the principles a gender equality, and a similar one on children's rights which was launched earlier this year, it's a collaborative process. We bring businesses to the table to talk about how they could really benefit from these principles moving forward. So I think that this is something perhaps to explore for sure.

There was another comment about the presence of the Global Compact or the responsible business programs in at least developing countries. 10,000 participants are found in 140 countries around the world, including many of the least developed countries. In order to assure this locally, we have established a local network system. In 100 countries around the world, including 10 of the LDC countries, we have things established that are really developed at the grass-roots level. So this could be business led, developed by a UNDP office, or another conglomerate of organizations that have come together to strategize and determine: What do these principles mean in the local context? What UN goals are really most pressing and important to have a multi-stakeholder approach to? And especially how can the private sector help locally? So there are many countries around the world that have local networks. If you visit UNGlobal Compact.org, you can see the countries. Feel free to reach out to them and see where they are in their priorities and how you can move into this stays space. So this doesn't work top down. It's local networks coming up and determining their own agenda and their own way forward.

We suggest highly at times that they could take on certain activity, but it's always the decisions are made locally with that system.

I think I've answered all the Global Compact Questions, but I'll stick around if people have more questions and would like to talk bilatly.

>> CHAIR (Thailand): Thank you very much. We are just out of time. We kept to the time very well. I want to thank the panelists. It was a very rich and comprehensive and engaging discussions. Raised a lot of interesting points as well. But we covered a lot of ground. We have seen where we have been and the possibilities of where we can -- where we are heading.

And I would like to thank also the distinguished delegates for participating in this round table. And I would like to -- I'd like you to join me in a round of applause for our distinguished panelists.

Thank you very much.

(Applause)

(End of session)

6:05 p.m. ET)

This text is being provided in a rough draft format. Communication Access Realtime Translation (CART) is provided in order to facilitate communication accessibility and may not be a totally verbatim record of the proceedings.

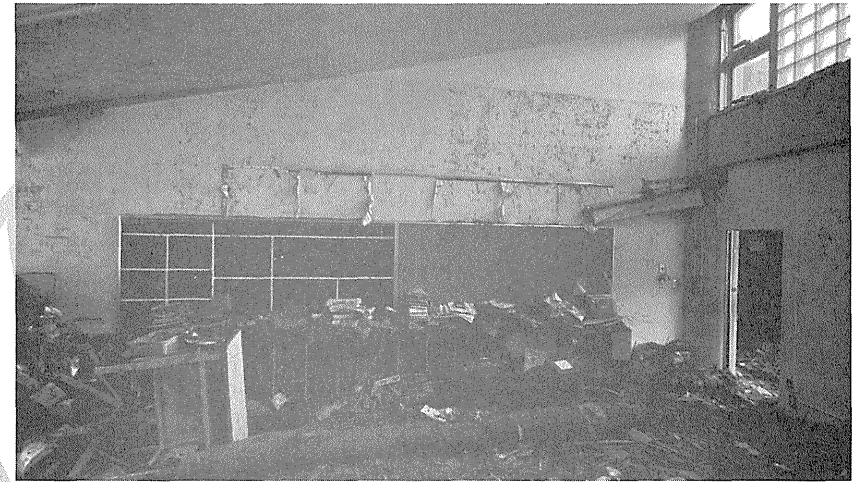
(資料4) Presentation at the Department of Education on 14th March 2013
Based on the presentation at ITU ASIA-PACIFIC REGIONAL MULTI-STAKEHOLDER FORUM ON EMERGENCY
TELECOMMUNICATIONS, 8-11 July 2011, Ulaanbaatar



Requirements for Life-saving Information to Trigger Right Actions to Save Lives at Severe Disasters:

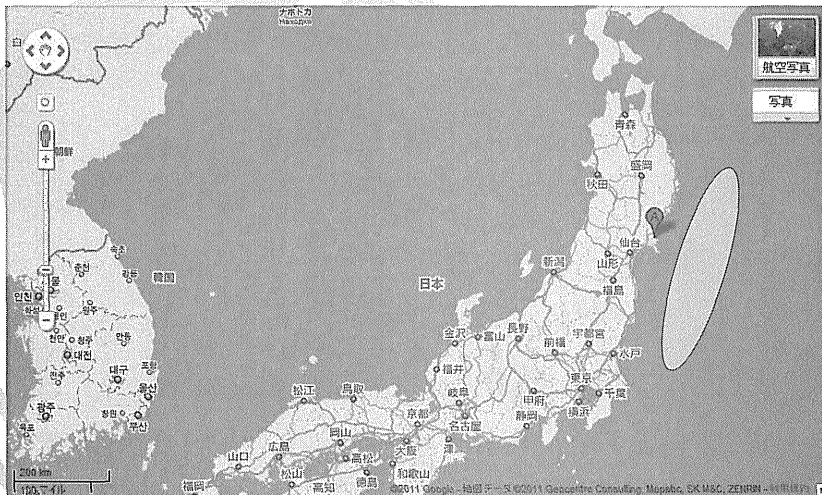
Lessons Learned from 11 March 2011 Disasters in Japan

Hiroshi Kawamura
Board, (Past President)
DAISY Consortium
<http://www.daisy.org>
E-mail: hkawa@atdo.jp



Oookawa Elementary School was hit by Tsunami on 11 March 2011.
Only 34 students out of 108, and 3 teachers out of 13 survived.
photo: <http://photo.sankei.jp.msn.com/panorama/data/2011/0324ookawa01/>
NHK: <http://www.youtube.com/watch?v=fXwu1sHoJbg&feature=related>
BFMTV: <http://www.youtube.com/watch?v=wpNk374GLCs&feature=related>

Magnitude 9.0 earthquake hit Ishinomaki on 11 March 2011 at 14:46



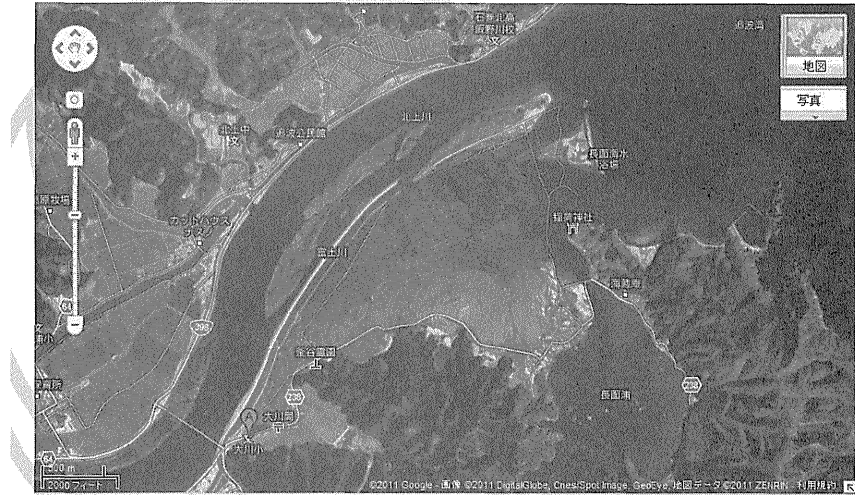
Oookawa Elementary School in Ishinomaki



Tsunami Hazard Map

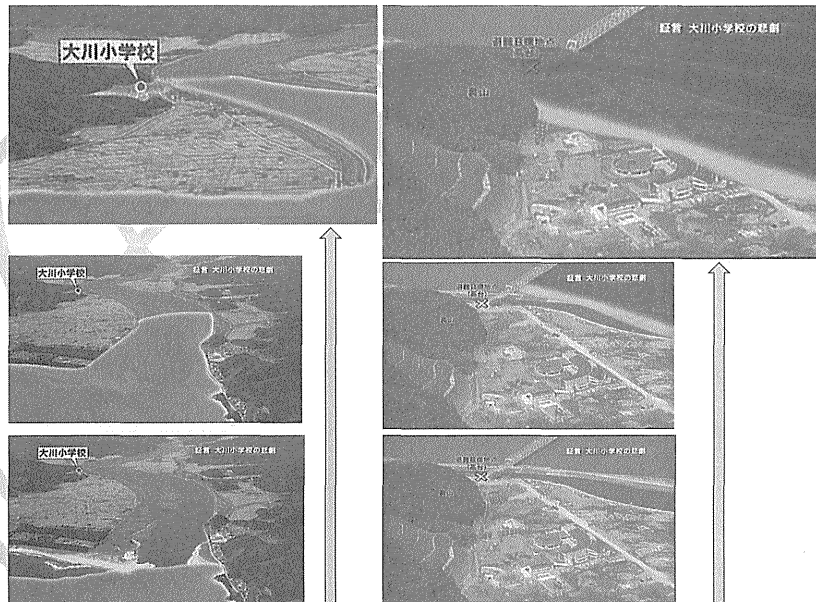


Location: 4km from the mouth of Kitakami River



122

Simulation of Tsunami Hit the School



What happened on 11 March 2011

- 14:46 Magnitude 9.0 earthquake
- 15:26 8.6+m Tsunami hit Ishinomaki
- 15:37? Ookawa Elementary School students hit by the Tsunami

Japan has lost:

- 22,553 lives including missing 7,014
- 650,000 houses

The source of the simulation next page:

<http://www.youtube.com/watch?v=LbSu3sEhZr4>

Facts

- The school lost
 - 74 students out of 108 incl. 4 missing
 - 10 Teachers out of 13
- The school was designated as a shelter
- Most of students stayed at the school for 50 minutes after earthquake happened
- The warning on great tsunami was heard by everybody in the school

Research Questions

- Why they did not evacuate to higher place as soon as possible?
- What made a difference between those evacuated and those who did not evacuate when they received a Tsunami Warning?

Assumptions: Preparedness and knowledge determines the reaction when information reached

Observations

- What could have been done?
 - Evacuation immediately after an earthquake
 - Designate shelters for Tsunami that are located in the safe zone
 - Exercise Tsunami evacuation at schools and communities
- Research on Profiles of victims and survivors should indicate the best way to mitigate the loss of lives at disasters

Who are Vulnerable?

- Those who are not able to:
 - Understand the situation
 - Communicate
 - Locate the evacuation route
 - Evacuate
 - Isolated from the community
 - Participate in the community based preparedness development
- and small children, travelers, those who are pregnant, who require medical treatment, etc.

Emphasis on Empowering those Vulnerable

- Why?
 - Rescues may not come at the critical moment, for the first half an hour.
 - Self-help in combination with community support is the key factor for survival.
- How?
 - sharing knowledge = changing mindset
 - Decision making to react the warning
 - Collaboration with neighbors
 - Community support development

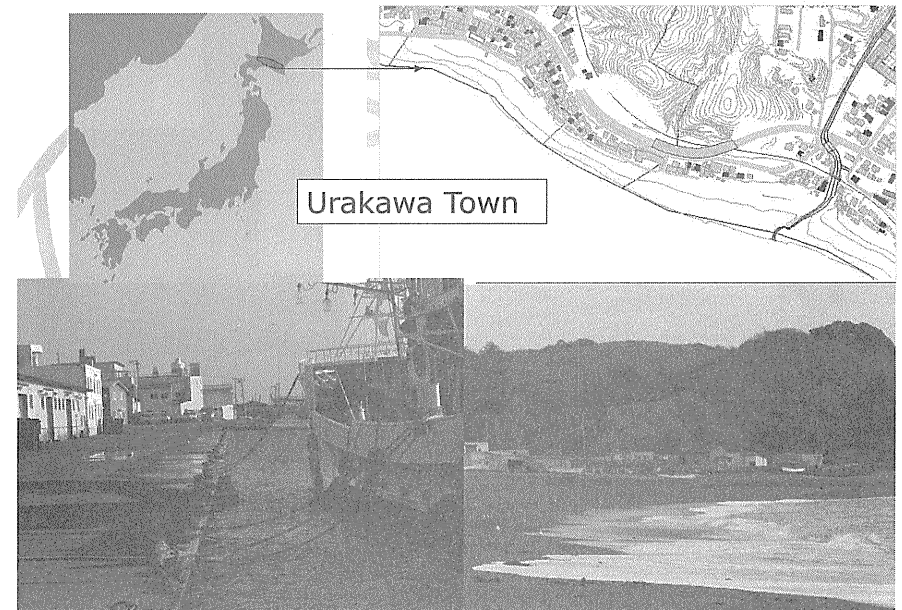
Multi Stakeholders Approach

- Everybody in the community has role to play
- Revisiting existing Disaster Risk Reduction, DRR, plan by all community members including diversity of persons with disabilities and other vulnerable people is the best powerful tool to change the mindset of relying on rescue team and put priority on preparedness

Use of accessible ICT – a good practice

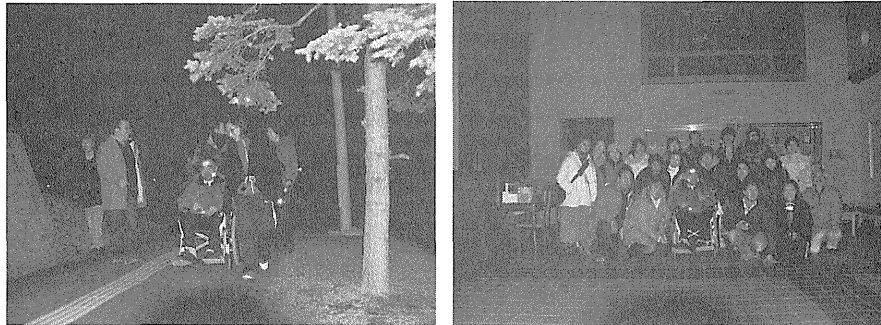
- In Urakawa Town, Japan, where 2.8 m Tsunami hit on 11th March 2011, a group of psycho-social disabilities conducted a showcase evacuation.
- The group has been active to develop each member's ability for Tsunami evacuation through Social Skill Training and development of their own evacuation manual in the format of Digital Accessible Information System, DAISY.
- DAISY Consortium has been developing use cases for DAISY Standards to address requirements of persons with disabilities to share knowledge based on successful Tsunami evacuation requirements of all community members in Urakawa Town.

Sharing common understanding on Tsunami in Urakawa Town

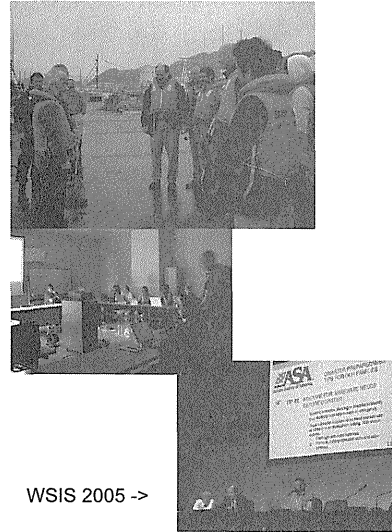


Evacuation Drills of Urakawa Bethel's House

- Individuals with severe psychiatry disability conduct evacuation training in winter at night every year to prepare for Tsunami.
- With 4 evacuation training sessions per year, they develop ability and knowledge to evacuate to higher than 10 m within 4 minutes.
- They maintain evacuation manuals in DAISY multimedia format by themselves. cf. http://www.youtube.com/watch?v=JRjiZzfit_g



On-site international study on Disaster Preparedness in Urakawa, May 2005



WSIS 2005 ->

特別 参加者 国際視察団のメンバー紹介

Monthien Bunrath Thailand Association of the Blind (TAB) (タイ盲人協会の代表者)

Dipender Anand National Association for the Blind (NAB) (インド盲人協会の代表者)

Jack Janssen The national institute for mathematical and Computer Science in Netherlands (オランダ国立数理学研究所)

山根 朝平 (山根朝平) 視覚に障害のある人々のためのソフトウェアの開発者

岡田 幸子 (岡田幸子) 視覚に障害のある人々のためのソフトウェアの開発者

山下 誠 (山下誠) 視覚に障害のある人々のためのソフトウェアの開発者

DAISY multimedia manual for Tsunami Evacuation



- Go straight to the point
- Tell what to do rather than what should not be done
- Use favorite or familiar
 - > characters
 - > pictures
 - > drawings
 - > voices
 - > favorites
 - > places
 - > tastes
 - > Music, rhythms
- Understanding by brain and by body both

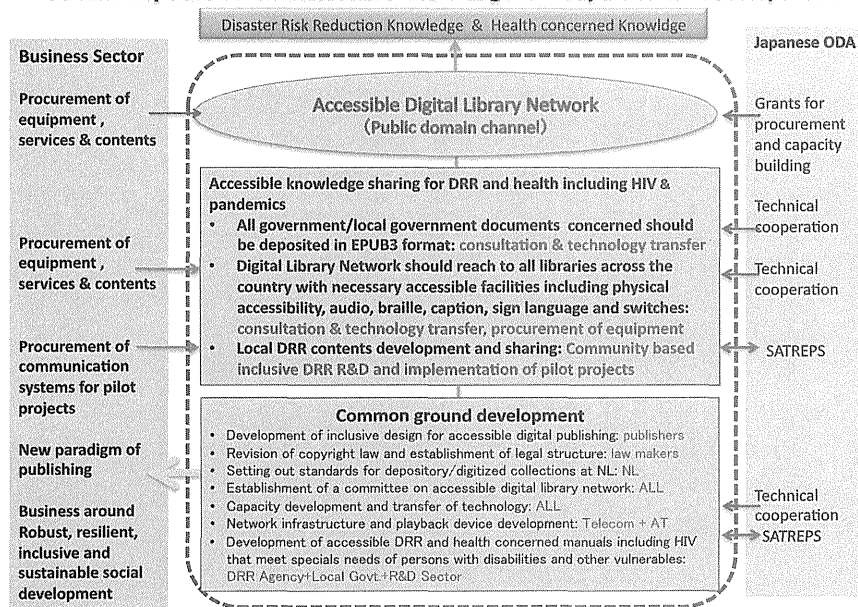
Digital Inclusion in DRR



- Sharing life-saving knowledge through inclusive ICT is the key to empower everybody including those with special requirements

For your information, DAISY multimedia resource manuals on Tsunami evacuation are available at: http://atdo.sakura.ne.jp/files/DAISY/share/tsunami_urakawa_en_exe_mp3.zip

Community Based DRR: Accessible Knowledge for Preparedness Development



Accessible ICT Standards

“Two important developers of technical standards for accessible ICT products and services are the W3C Web Accessibility Initiative and the DAISY Consortium.”

WHO/World Bank, *World Report on Disability*, 2011. p214
(http://www.who.int/disabilities/world_report/2011/report/en/)

DAISY Standards: <http://www.daisy.org/>

Web Accessibility Guidelines: <http://http://www.w3.org/WAI/>

Open Standard requirements

- Open
- Non-proprietary
- Inter-operable
- Free of charge
- With proven track record of accessibility
- Accepted by main stream industry: Web, Publications and Broadcasting

Conclusion

- Digital Inclusion to share knowledge is the most realistic approach to save lives of people who are most vulnerable at disasters
- Promotion of use of accessible ICT standard such as DAISY and Web Accessibility Guidelines for disaster concerned information dissemination with emphasis on preparedness is the best measure to empower most vulnerable people in disasters
- Implementation of Convention on the Rights of Persons with Disabilities, WSIS Plan of Actions, and Tampere Convention need to give clear emphasis on preparedness of persons on the ground hit by severe disasters

Information Sources for further readings

- World Summit on the Information Society Geneva 2003-Tunis 2005 and Follow-up Activities (<http://www.dinf.ne.jp/doc/english/prompi/wsisindex.html>)

A comprehensive information source on disability in the context of the World Summit on the Information Society and its follow up activities including 2 international conferences on disaster preparedness of persons with disabilities held in Phuket in 2007 and 2009.

- DAISY Consortium official website (<http://www.daisy.org/>)

The DAISY Consortium has been developing standards for global knowledge sharing. Disaster preparedness and other basic life-saving information need to be shared in an accessible format for every individual regardless of disabilities and language. New DAISY4 standard aims at addressing accessibility requirements of everybody at emergency as well as at disaster preparedness development stage.

- World Wide Web Consortium Web Accessibility Initiative (WAI) website (<http://http://www.w3.org/WAI/>)

- United Nations Enable (<http://www.un.org/disabilities/>)

- Hyogo Framework for Action (<http://www.unisdr.org/we/coordinate/hfa>)

Thank you very much for your attention!

3000 residents of Miyake Island in Tokyo were forced to live in shelters for 1600 days due to eruption of a volcano. People returned to reconstruct their homes in 2005.

「災害時要援護者支援に関する勉強会」記録

1回目（平成24年1月）

場所：国リハ研究所機材室

2回目（平成24年4月）

場所：国リハ研究所機材室

3回目（平成24年7月）

場所：国リハ研究所機材室

4回目（平成24年10月）

場所：新所沢まちづくりセンター

5回目（平成25年1月）

場所：国リハ本館講堂

埼玉県所沢市において、自助、共助、公助の連携とそれぞれの発展の試行として、関心を持つ者が集まる機会を設定した。他地域での参考にもなると考えるため、経過を記載する。

第一回勉強会 概要

1. 要援護者名簿を使った支援は、災害時には何が行えるか確約できることはないのが現実。自治体としては、ハイリスク地域とハイリスク者（人工呼吸器装着者、腎臓透析者）から対策を講じるところであるが、その支援も行政だけではできるかどうか確約できない。
2. 福祉避難所は、近隣の一般住民と遠隔地の要援護者のどちらを受け入れるかという課題があるが、それぞれが収容できる人数、提供できる資材を整理し、自治体および地域と協力して、災害時の受け入れ体制についての相互理解を形成するとよい。
3. 板橋区では、「SOS ファイル簡易版」を母親に記入してもらうワークショップを2時間程度で実施している。
4. 講師より提供いただいたファイル(メールアドレスをうかがった方には添付します)
 - ・ SOS ファイル簡易版
(所沢市手をつなぐ親の会 HP からは、SOS ファイルの完全版 pdf ファイルがダウンロードできます)
<http://homepage3.nifty.com/tokoro-oyanokai/SOS.pdf>
 - ・ 特別支援学校における事業継続計画 BCP ガイドライン (学校長にはすでに配布されているはずだそうです)
<http://www.zenchipren.jp/activty/jigyoukeikaku2011.pdf>
 - ・ 家庭での備蓄物資例

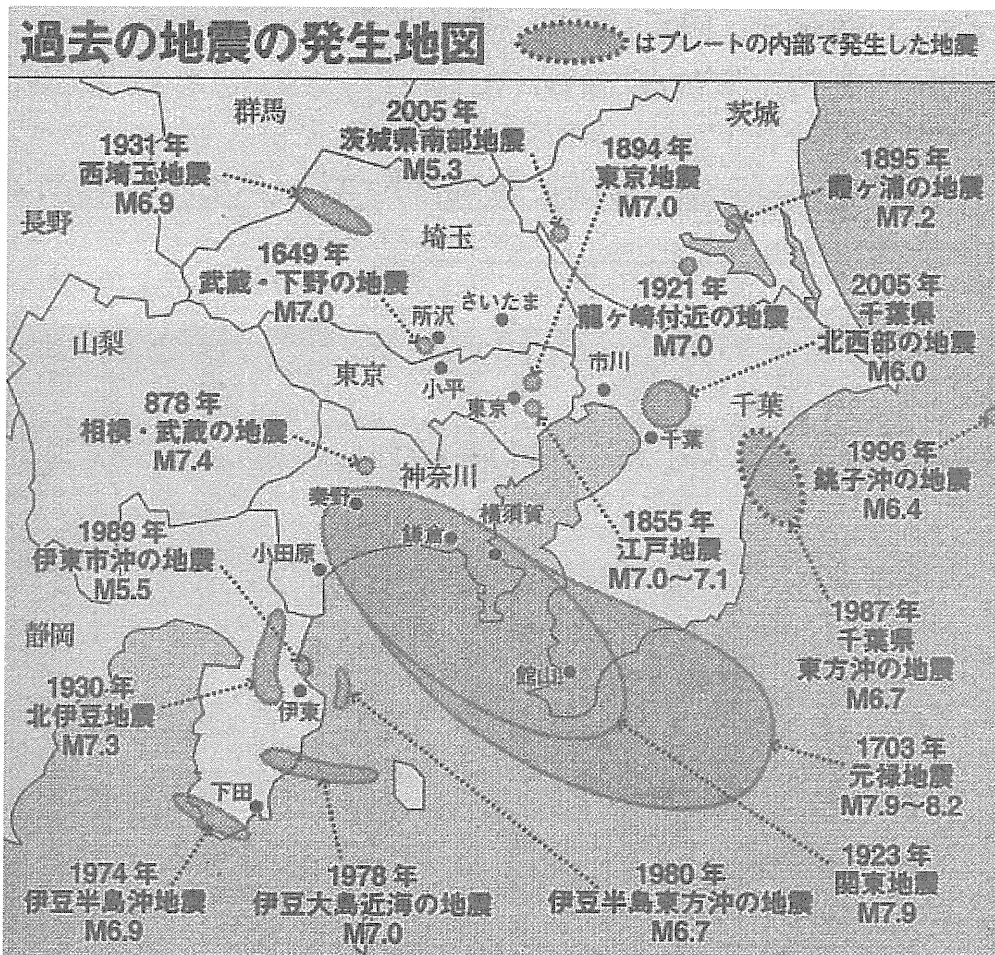
補足：「所沢は土地が広くていいですね」というコメントが講師からありました。都心に比べれば、大地震後の火事の延焼被害は少ないと推測されます。しかし、所沢は立川断層と新宿断層の間に位置していますが、地震の発生率が低いのかということ（地質学的な裏づけは希薄ですが）、都市型の火事被害は

都心に比べて少ないかもしれないけれど、そう安心できないのではないかと考えます。「南関東での地震発生率に大差はない」という専門家の発言も今年になってから聞かれ、所沢市の資料にも「M6.9 の地震が想定されること」が記載されています。

<http://www.city.tokorozawa.saitama.jp/kurashi/moshimo/bohanbosai/bosai/earthquakehazardmap/files/5souteijisin.pdf>



立川断層帯の東端に所沢市は位置している、という表現もできます。1649年の武蔵・下野の地震(次ページ参照)では、「上野の東照宮の大仏の頭が落ちた」という記録があるそうです。所沢には、大きな建造物がなかったために大被害の記録がないだけのことではないかと推測します。また、埼玉県内の被害予想は東京都内よりも一桁低いですが、住宅や大規模建造物の建築状況が原因ではないでしょうか。「地震が来ない」ということではなく、都内での通学・通勤・余暇活動中の被災もありますので、対策は必要と考えます。



週間文春 2012年2月9日号 「大地震最悪の一週間はこうなる！」p. 22-29
より転載

(参考：最新情報でない場合は、ご指摘ください)

・地域科学研究会. 災害弱者の救援計画とプライバシー保護. 2007、¥11,000

<http://chiikikagaku-k.co.jp/machi/honn/honn28-11.html>

・内閣府(防災担当)被害想定, 平成19年度

<http://www.bousai.go.jp/jishin/chubou/shutochokka/19/shiryou2.pdf>

・所沢市地域防災計画 震災対策変 平成21年

[http://www.city.tokorozawa.saitama.jp/kurashi/moshimo/bohanbosai/bo
sai/bousaikeikaku2009/files/bousaikeikaku-shinsai.pdf](http://www.city.tokorozawa.saitama.jp/kurashi/moshimo/bohanbosai/bo
sai/bousaikeikaku2009/files/bousaikeikaku-shinsai.pdf)

・所沢市防災ガイド・避難所マップ

<http://www.city.tokorozawa.saitama.jp/kurashi/moshimo/bohanbosai/bosai>

[/bousaigaido/index.html](#)

- ・入所施設向け大規模災害時マニュアル（高知県）

<http://www.pref.kochi.lg.jp/uploaded/attachment/45911.pdf>

- ・福祉施設経営における事業継続計画ガイドライン【地震対策編】（全社協：目次）http://www.keieikyo.gr.jp/data/pre_guideline1.pdf

- ・福祉施設経営における事業継続計画ガイドライン【地震対策編】事例集（全社協：目次）http://www.keieikyo.gr.jp/data/pre_guideline_h22.pdf

- ・（仮）高齢者福祉施設における事業継続計画策定のための（静岡市）www.city.fuji.shizuoka.jp/~ex-shakyo/TOPICS1/guide.doc

- ・横浜市業務継続計画【地震編】平成23年4月

<http://www.city.yokohama.lg.jp/shobo/kikikanri/bcp/jishinbcp.pdf>

- ・米国 <http://www.ipa.go.jp/about/NYreport/200605.pdf>

以上

「障害者の防災対策とまちづくりの総合的な推進のための研究」 第一回 勉強会 記録

この原稿は、「障害者の防災対策とまちづくりの総合的な推進のための研究」第一回勉強会における鍵屋一講師のご講演と参加者との質疑応答の録音をテープ起こしし、質問者の確認を得て作成しました。

平成24年4月20日

【開催趣旨】

本研究部では、平成15年度より、障害者の災害時避難準備に関する研究を行ってきました。特に、支援が手薄な精神障害と自閉症に注目してまいりました。平成23年の東日本大震災では、これまでの研究と活動の成果が確認されたとともに、新たな課題も見出されています。そこで、災害時要援護者支援（高齢者、幼児、妊婦、外国人を含む）にご経験豊富な講師をお招きして、今後の研究計画の作成と地域の関係者との意見交換を行うことを目的として勉強会を開催いたします。特に、災害時の要援護者対策の進んでいる地域の例と課題、福祉避難所・要援護者の個人避難計画・要援護者名簿について取り組むべきことと各人（研究・行政・当事者・支援者）の役割についてお話しいただきます。

【日時】平成24年1月27日（金曜日） 16時から18時

【場所】国立障害者リハビリテーションセンター研究所第一研究棟
機材室（2階 エレベーター左）

【講師】鍵屋 一（板橋区福祉部長 兼 危機管理担当部長（計画担当））

（内閣府：災害時要援護者の福祉と防災との連携に関する検討会委員、文部科学省：避難所となる学校施設の防災機能に関する調査研究会委員

総務省：防災ネットワークの分科会委員など）

【連絡先】

北村弥生 Kitamura-yayoi@rehab.go.jp

Tel: 04-2995-3100 内線 2530, FAX: 04-2995-3132

国立障害者リハビリテーションセンター研究所 障害福祉研究部

〒359-8555 所沢市並木 4-1

司会：本日は、第一回勉強会にご参加いただき、ありがとうございます。合計25名の参加をいただいております。内訳は、国リハ職員が10名、所沢市役所障害福祉課長様、県立所沢特別支援学校様、親の会の会員様、市内の施設職員様などです。要援護者の中には、高齢者、外国人、乳幼児、妊婦なども含まれるのですが、今回は、まず、障害に関わる方にお声をかけました。災害時要援護者支援に関係する人のうち、障害種別にかかわらず、知己のある方にお知らせした結果、知的障害、発達障害関係の方が多くお越しくございました。これまでの私どもの研究が、「知的障害者、発達障害者への災害時準備」であったこともありますが、肢体不自由などの場合は物理的な参加が難しいという理由もありますので、本日の講演と質疑は録音し、テープ起こしして、参加できなかった人とも共有したいと考えています。

では、まずはじめに、板橋区役所で福祉部長と危機管理担当部長を兼任しているらっしゃる鍵屋一様より、災害時要援護者支援に関するご講演をいただきたいと思えます。鍵屋部長は、平成16年度に発足された内閣府の災害時要援護者支援検討委員会の委員など、災害時要援護者支援に関する複数の国の委員会に関わっていらっしゃいます。全国の災害時要援護者支援の状況を、もっともよくご存知であることと、行政ができることの現実感を、今日は、お話いただきたいとお願いいたしました。よろしくお願いたします。

**災害時要援護者支援を
自助、共助、公助で進める**

国立障害者リハビリテーションセンター

平成24年1月27日

板橋区福祉部長 兼 危機管理担当部長

鍵屋 一

鍵屋：皆さん、始めまして、板橋区の福祉部長兼危機管理担当部長をしています鍵屋と申します。今日はどうぞよろしくお願いいたします。

2つの資料をご用意いたしました。1つはこちらのレジメと書いてあるもの、これはまじめな資料です。災害事業支援に関する全般的なもの、ある程度体系だったものをまとめたものです。基本となっているのはこの1ページ目に書いてある国の災害避難支援プラン全体計画のモデル計画というものを下敷きにしています。そのモデル計画について、ちょっとここは過不足があるんじゃないでしょうか、とか、東日本大震災ではこのところが教訓でした、とか、あるいは、事例としてこんなことが取り上げられています、というようなことを、非常にコンパクトにまとめています。要援護者についての全体像を理解するには役に立つかな、ということでお持ちしました。

研究者ベースであれば、ここからどんどん持論を展開していくんですけど、その前に、今、なぜ、要援護者支援を進めなければいけないか、ということですけれども、非常に、地震リスクが高い時代に入ってきたということがあります。いつか来るかもしれないものに備えるのではなくて、必ず来るので、それに対して絶対に備えなければいけない。そういうことになります。

要援護者支援の難しいところは、その多様性です。要援護者と言っても、高齢者もいれば乳児もいますし、身体の障害をお持ちの方もいれば、難病患者さんもいらっしゃるわけですね。要するに、自力で最適な判断ができて避難ができるという人でない限りは、すべて要援護者になるわけですので、ものすごく多様なわけです。

従って答えは、最終的には、おひとりおひとりが、ご家族と一緒に、地域と一緒に作っていく。あるいは、施設や病院と一緒に作っていく、と。最終的にはそういうものになっていくんだろうと思います。最終的に作っていく手前までのガイドラインをどうやって作っていくか、ということで、いろいろと議論したのですが、圧倒的に時間不足で大卒しかできていない、というのが実際のところです。

例えば、個人情報の問題ひとつ取っても、「個人情報を保護しつつ、どうやって迅速に救助をするか」といった問題は、なかなか解決ができないわけです。そのあたりの話も交えながら、1時間、時間を頂きましたので、お話をしたいと思います。こちらのほうは、気軽に聞いてください。

まず、東日本大震災の被害の現状です。今12月の末の段階で、1万5千844

人の方が死亡。いまだに、3,468人の方が行方不明です。毎日、毎日、いまだにご遺体が上がってるという状況です。非常に厳しい。避難者も、33万4千人です。それで、障害者の割合は、一般の、障害者でない人に比べて、だいたい2倍程度被害が大きかったと伺っています。



<配布資料外スライド>

津波なんですけれども、非常に、奥のほうは普通の海なんです。ここから、ここがこう、6メートルとか10メートルとかという水の壁が押し寄せるわけです。1平米あたり4トンと言いますから、家ももたない。人間なんかとっくに吹き飛ばされちゃうというくらいの勢いです。

<配布資料外スライド>

こういう状態に、東北地方はあります。研究所が共同研究をしているという北海道の浦河町もかなり危ないところですね。そういう意味で言えば。千葉県もかなり厳しいです。今後、千葉が一番、心配です。被災者が、お亡くなりになった状況というのは、いろいろ、なかなか直接見る機会は少ないでしょうけど、少々、写真をご紹介します。これは、瓦礫の山から道路を開けたところです。道路上にあったご遺体は、横に寄せるんですね。戸板の上に乗せて、とりあえず毛布をかぶせて、自衛隊がきています。この道路を開けた方々って、素晴らしいというか、大変なご苦労だったようです。

これは、国土交通省の地方整備局と同行してきたんですけども、たくさんのご遺体を、こういう形で吊っておられた、と。なかなか新聞報道に出ませんけれども、厳しい仕事をされてます。その後は、自衛隊の方々なんですね、やはり。厳しい。普段、ご遺体を見ない方なんですよ。病院の方とか、お医者さんであるとか、消防士さんとか、そういう、見た人でさえきついですよ。まっ

たく見たことがない人が、ご遺体をこういう形で動かさなきゃいけなかった、ということで、大変ストレスの多い状況であったと伺っています。

しばらくしてこうやって片付いてきますと、またどんどんご遺体が出てきますので、そうすると今度は、旗で「ここにご遺体がありました」というような、こういう形で、位置を示しました。次に、確認する余裕が出てきた段階です。厳しいですね。おひとりおひとり、こういう確認をして、それが1万5千いくつ確認をされて、なおかつ、3,300人以上の方がまだわからないというのが今の現状です。

<配布資料外スライド>

それで、これは、なぜ地震が起こったかということですが、簡単に言えば、地震というのは物理学的な現象ですので、偶然起こるということです。ただ、頻度が非常に長かったり、バラつきがあったりするので、いつ起こるかがわかりにくい、ということですが、こちらにあります、太平洋プレートというプレートが、こちらにある北米プレートという中に、毎年8センチずつ、こうやってこの部分に潜り込んでいます。潜り込んでいるんですけども、その部分にくっついていきますので、そのうちこうやってエネルギーが溜まっていくんです。これがこらえ切れずにポツとはねると、これが開放型の今回の地震なわけです。

ここからここまでの距離は、結構100キロぐらいありますので、100キロ以上か。それで地震の到達まで30分から1時間。一方、ここで今度心配されてるんですけど、ここだと5分ぐらいで津波が到着してしまうということです。今回も避難の遅れということが言われていますが、今回よりも、東南海、南海のほうが、はるかに条件としては厳しい、と予測されます。地域的にはですね。今心配しなければいけない地震は、ずばり言えば、この房総沖の地震です。ここからここまで同じような断層があって、ここからここまでは全部、ポンポン、ポンポン、ポンってはねたんですね。ここはまったくはねてないです。はねてない、割れてない、と言うんですけど。もう割れ残りと言われてます。ここでマグニチュード8級の地震が起こる可能性は非常に高いということに、今注目が集まっています。

それから、三陸沖の地震はもう終わったのかというと、これからまだまだ本番、アウターライズ地震という、これは海溝で今回起こった地震ですが、その後で必ず海溝の外側で起こる地震、外側で起こるということでアウターライズ