

名古屋市の保健所で実施された MSM を対象とした HIV 抗体検査会参加者の特性に関する研究

研究協力者：新ヶ江章友（名古屋市立大学看護学部）、石田敏彦、藤浦裕二（ANGEL LIFE NAGOYA）、内海眞（独立行政法人国立病院機構東名古屋病院）、横幕能行（独立行政法人国立病院機構名古屋医療センター）、金子典代、市川誠一（名古屋市立大学看護学部）

研究要旨

名古屋市では 2008（平成 20）年以降、名古屋市の保健所を利用したゲイ・バイセクシュアル男性を対象とした無料 HIV 抗体検査会が、継続的に実施されてきた。本研究では、2011（平成 23）年 6 月と 12 月に二回開催された検査会に参加した検査受検者に対して質問紙調査を行い、HIV/STI 予防に関する知識・行動や予防啓発プログラムへの接触状況、HIV 抗体検査受検率などについて調査した。

2011 年の検査会では、新たな取り組みがなされた。NLGR+2011 では、検査前オリエンテーションがイベント会場でも行われ、そこでオリエンテーションを受けたものは千種保健所まで無料シャトルバスで送迎された。この方式によると、イベント会場で検査前オリエンテーションを受けたものが、千種保健所でオリエンテーションを受けたものと比較すると、生涯初の検査だったと答えたものの割合が高かった。したがって、イベント会場での検査前オリエンテーションの実施は、新規の検査受検者と取り込む上では効果的である可能性が示唆された。

また M 検 2011 では、即日検査が実施された。この方式による利用者の満足度は高く、また、これまでに検査を受けたことがないものが、全受検者の 24.8% を占めた。即日検査による検査会がこれまでに検査を受けたことがないものを多く取り込むことができるのかは、今後継続的なモニタリングが必要である。

A. 研究目的

本研究の目的は、名古屋市で 2011 年 6 月に実施された NLGR+(Nagoya Lesbian & Gay Revolution)2011 検査会と（以下、NLGR+2011 とする）、12 月に実施された M 検（以下、M 検 2011 とする）の検査受検者の特性について明らかにし、その上で、今後名古屋市を中心とした東海地域に在住する MSM (Men who have Sex with Men) に対する効果的な HIV/AIDS の予防啓発と、彼らにとって利便性の高い HIV 抗体検査体制を構築するためのデータを提供する。

B. 研究方法

本調査は、名古屋市で HIV 予防啓発活動を行っている ANGEL LIFE NAGOYA (ALN) の協力により、2 つの質問紙調査を行った。

1 つ目の質問紙調査は、名古屋市千種保健所で 2011 年 6 月 4 日（土）に実施された。HIV 抗体検査受検前のオリエンテーションは、NLGR のイベントが行われている池田公園の会場と、千種保健所の検査会場の 2 か所で行われた。池田公園の会場でオリエンテーションを受けたものは、無料シャトルバスで池田公園から千種保健所まで送迎され、千種保健所で HIV 抗体検査を受検した。本質問紙調査

の参加者は、採血の後に実施された質問紙調査に任意で参加した。

調査の方法は、まず訓練を受けたスタッフが受付にて検査 ID が記入された質問紙を手渡した。その後、HIV 抗体検査のための採血が行われ、検査受検者は採血後にアンケート回答用に確保されたスペース内で質問紙に回答した。質問紙記入後には回収箱にて回収を行った。質問紙の項目内容は、基本属性、検査行動、保健所・地方自治体の実施する検査の受検や利便性、過去 6 ヶ月間の性行動、予防行動、感染リスク認識などであった。検査受検者は 254 人で、検査受検者のすべてが質問紙に回答した（回収率 100%）。

2 つ目の質問紙調査も、名古屋市千種保健所で 2011 年 12 月 11 日（土）に行われた M 検 2011 で実施された。本調査の参加者は、採血の後に質問紙調査に任意で参加した。調査の方法は、NLGR+2011 の無料 HIV 抗体検査会と同様の方法を採用した。質問紙の項目内容も、NLGR2009 の受検者との比較を行うため、一部変更部分もあるがほとんど同様のものを採用した。検査受検者は 106 人で、検査受検者のすべてが質問紙に回答した（回収率 100%）。

本研究の分析対象者は、東海地域に在住する MSM に限定した（NLGR+2011 n=208; M 検 2011 n=101）。

データの集計および統計処理には、SPSS11.5J (Windows) を用いた。分析でクロス集計を行う際にはカイ二乗検定を用い、有意水準は 5% を採用した。

なお、本研究実施計画については、名古屋市立大学看護学部研究倫理委員会より、実施の承諾を得た。

C. 研究結果

1. 基礎属性

NLGR+2011 の受検者の平均年齢は 33.4 (SD ±8.7) 歳で、M 検 2011 の受検者の平均年齢

は 33.8 (SD±13.0) 歳であった。M 検 2011 では、10 歳代の受検者数が増加した。

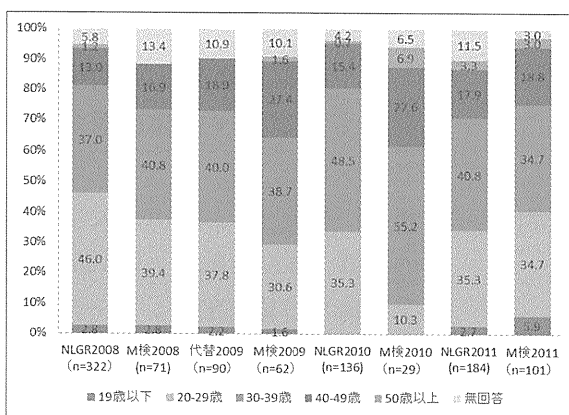


図 1 年齢

受検者の居住地は、愛知県外の受検者の割合が増加した。NLGR+2011 では、岐阜県居住者が 9.6%、M 検 2011 では、三重県居住者が 11.9% であった（図 2）。

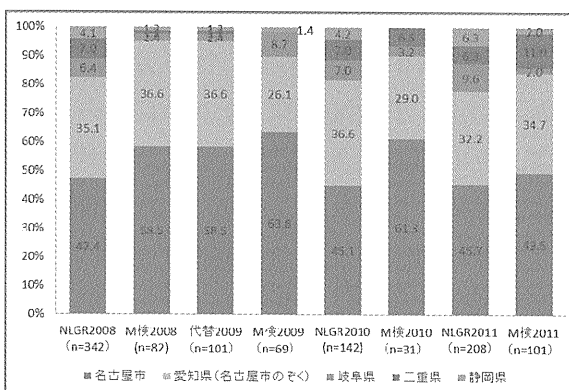


図 2 居住地

受検者の性的指向は、NLGR+2011 では、男性同性愛者（ゲイ）は 82.7%、両性愛者（バイセクシュアル）は 15.9% であり、M 検 2011 では、男性同性愛者（ゲイ）は 79.2%、両性愛者（バイセクシュアル）は 19.8% であった。性的指向に関しては、経年的に見て大きな変化はなかった（図 3）。

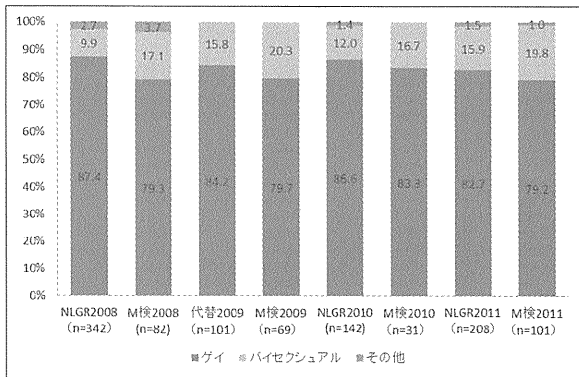


図3 性的指向

2. HIV 抗体検査受検行動

検査受検者のうち、HIV 抗体検査が今回はじめてと答えたものの割合は、NLGR+2011 では18.5%、M検2011では24.8%であった。2008年から2010年までの検査会では、検査会での検査が生涯はじめてだったものの割合が年々低下していたが、2011年に実施した2回の検査会では、その割合が増加した(図4)。

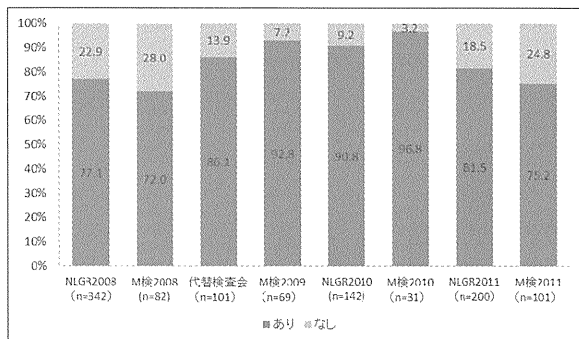


図4 HIV 抗体検査受検経験

NLGR+2011の検査会では、検査前オリエンテーションが二つの異なる場所で実験的に開催された。一つは、NLGRのイベントが開催されている池田公園の会場であり、もう一つは、千種保健所の会場であった。オリエンテーションの参加場所の無回答を除く205名のうち、池田公園会場でオリエンテーションを受けたものの数は78名、千種保健所でオリエンテーションを受けたものの数は127名であった。

オリエンテーションの会場別にみた生涯でのHIV抗体検査受検経験をみると、池田公園イベント会場では、今回の検査が生涯初めて

の検査だと答えたものの割合は30.8%で、同様に千種保健所では9.4%であり、両群間に有意な差が見られた($p < 0.001$) (図5)。

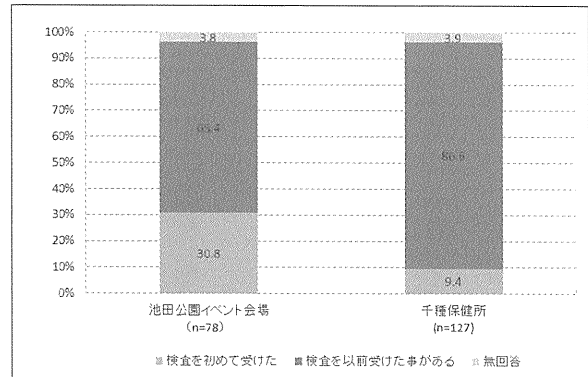


図5 オリエンテーションの会場別にみた HIV 抗体検査受検経験

オリエンテーションの会場別にみた検査の受検理由をみると、「定期的に受検しているから」と答えたものの割合が、千種保健所でオリエンテーションを受けたものが、池田公園イベント会場と比較すると、有意に高かった(池田公園イベント会場 44.9% ; 千種保健所 25.6%) (図6)。

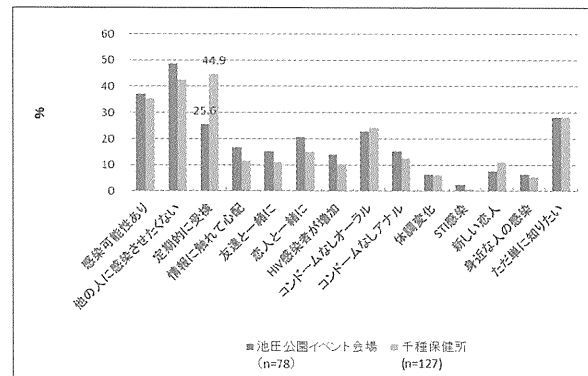


図6 オリエンテーションの会場別にみた検査を受検した理由

また、池田公園でオリエンテーションを受けた者(n=75)のうち、池田公園で開催されたNLGRのイベントに初めて来たと答えたものは20名、これまでにもNLGRのイベントに来たことがあると答えたものは55名だった。

両群の比較において、NLGRイベントに初参加者(n=20)のうち、今回生涯はじめてHIV抗体検査を受検すると答えたものの割合は

30.8%で、NLGR イベントに参加したことがあるものと比較すると、有意に高かった (p<0.001)。

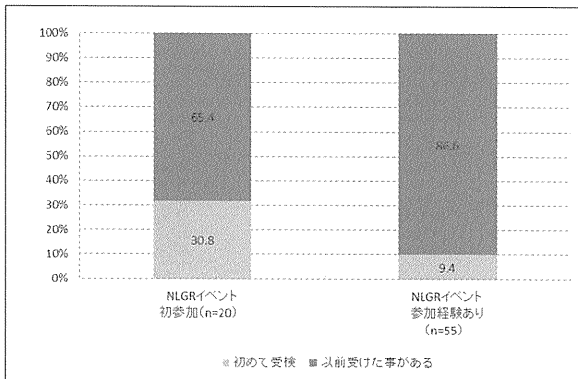


図7 池田公園でオリエンテーションを受けたもののうち、NLGR イベント参加の有無別にみた生涯での HIV 抗体検査受検経験

3. 検査会の認知

検査会についての認知に関しては、友達から聞いたと答えたものの割合が、NLGR+2011で49.5%、M 検 2011 で22.8%と高く、ゲイ雑誌、ちらしの順で高かった (図8)。

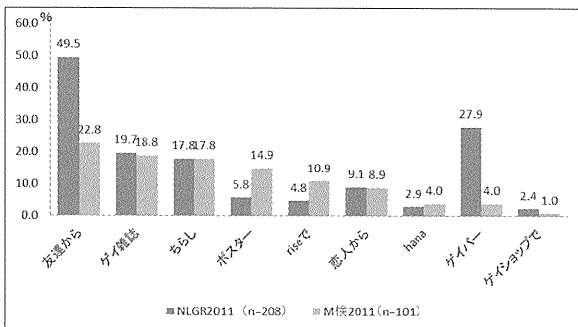


図8 検査会についてどこから聞いたか (複数回答)

M 検 2011 での検査受検者 (n=101) のうち、生涯初めて検査をうけたものは25名、以前に検査をうけたことがあるものは76名であった。

生涯で初めて検査をうけたものは、以前受けたことがあるものと比較すると、友達から聞いた (初めて 28.0%; 以前うけたことがある 21.1%, p<0.05)、恋人から聞いた (初めて 16.0%; 以前うけたことがある 6.6%, p<0.05)、ゲイバーで聞いた (初めて

8.0%; 以前うけたことがある 2.6%, p<0.05) が、有意に高かった (図9)。

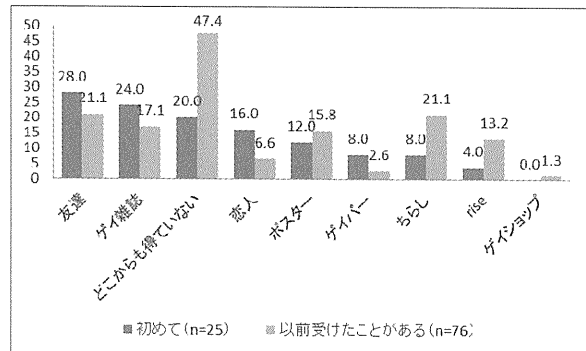


図9 検査会についてどこから聞いたか (M 検 2011 の受検者のうち、初めて検査をうけたものと、以前うけたことがあるものの比較、複数回答)

M 検 2011 での検査受検者のうち、インターネットのどのサイトでM 検 2011 について知ったかという質問に対して、KO が25.7%と最も高く、mixi、Men's Net Japan がともに15.8%、ALN のサイトが14.9%だった (図10)。

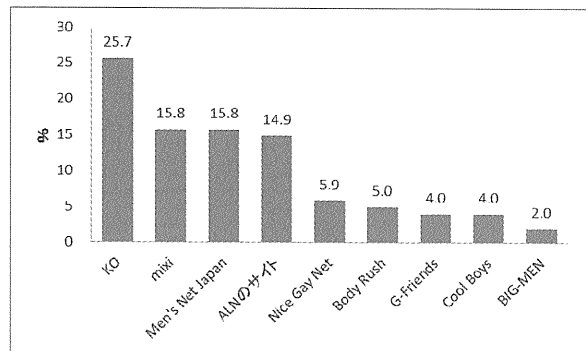


図10 インターネットのどのサイトで M 検 2011 を知ったか (複数回答)

4. 即日検査会に対する評価 (M 検 2011)

M 検 2011 では、HIV 抗体検査を受検した日に検査結果を知ることができる、即日検査を実施した。検査結果は採血の2時間後に知ることができた。

M 検 2011 受検者 (n=101) のうち、即日検査会が非常に良かったと答えたものの割合は54.0%で、よかったと答えたものの割合は31.0%で、即日検査会は非常に高い評価だった。

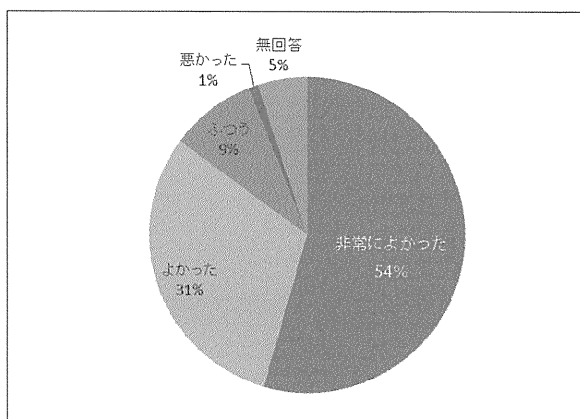


図 11 即日検査会に対する評価 (M 検 2011)

5. HIV 抗体陽性率

NLGR+2011 の検査受検者のうちの HIV 抗体陽性者は 4 名 (1.6%) で、M 検 2011 では 2 名 (1.8%) であった (図 30)。

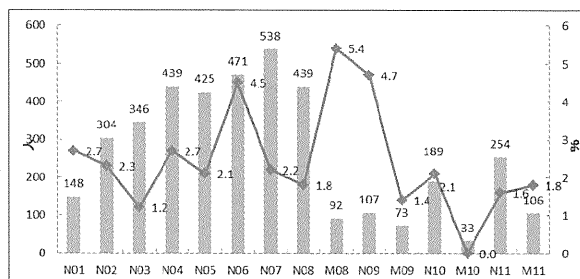


図 30 HIV 抗体陽性率

D. 考察

2011 年に実施された 2 回の検査会は、これまでにない取り組みが行われた。

まず、NLGR+2011 では、検査会のオリエンテーションが池田公園のイベント会場でも行われた点があげられる。これまでの NLGR では、イベントは池田公園、検査会は千種保健所と分けて行われていた。しかし NLGR+2011 では、検査促進の目的から、池田公園イベント会場でも検査前オリエンテーションが実施され、そこでオリエンテーションを受けたものは、無料シャトルバスで千種保健所まで送迎され、検査会場ではすぐに検査を受けられた。

この NLGR+2011 の方式による結果を見ると、池田公園会場でオリエンテーションを受けたものの方が、千種保健所で検査を受けたものと比較すると、初めての HIV 抗体検査だった

と答えたものの割合が有意に高かった。この点をふまえると、イベント会場で検査前オリエンテーションを行ったほうが、これまでに検査を受けたことがないものを多く取り込むことができる可能性が示唆された。

一方、M 検 2011 では、即日検査が実験的に導入された。これまでの M 検では、検査会は二日間にわたって実施されていた。一日目に採血を行い、二日目に検査告知という方式である。しかし M 検 2011 では、採血と結果告知が同日で行われ、検査受検者数を増やす試みがなされた。結果として、即日検査に対する利用者の満足度は高く、また、M 検 2011 が生涯ではじめての検査だったと答えたものも約 4 人に 1 人であった。即日検査による検査会では、定期的な検査受検者のみならず、新規の検査受検者を多く取り込むことができるのかは、今後さらに継続的にモニタリングする必要があると考えられる。

また、2011 年の検査会では、広報の工夫もなされた。検査会の広告がゲイ雑誌に掲載され、インターネットのゲイ関連サイトにも多くバナーが貼られた。しかし一方で、検査受検者の多くが、ゲイバーやゲイの友人など人づてに検査会を知ったと答えているものも多く、今後どのような層への検査を呼びかける必要があるのか、その際、どのような広報が効果的なのかをさらに明らかにしていく必要がある。

E. 発表論文等

(国際学会発表)

1. OShingae A, Utsumi M, Ichikawa S, et. al.: HIV Testing among MSM Attending Community-based HIV Testing Events in Nagoya, Japan from 2008 to 2010, The 10th International Congress on AIDS in Asia and the Pacific, August 2011, Busan, Korea

付表 名古屋で行われたMSM対象HIV検査受検者の質問紙調査の結果

	NLGR2011 n=208 (%)	M検2011 n=101 (%)
年齢		
10代	5 (2.4)	6 (5.9)
20代	65 (31.3)	35 (34.7)
30代	75 (36.1)	35 (34.7)
40代	33 (15.9)	19 (18.8)
50代以上	6 (2.9)	3 (3.0)
無回答	24 (11.5)	3 (3.0)
合計	208 (100.0)	101 (100.0)
居住地		
名古屋市	95 (45.7)	50 (49.5)
愛知県(名古屋市のぞく)	67 (32.2)	35 (34.7)
岐阜県	20 (9.6)	2 (2.0)
三重県	13 (6.3)	12 (11.9)
静岡県	13 (6.3)	2 (2.0)
合計	208 (100.0)	101 (100.0)
性的指向		
男性同性愛者(ゲイ)	172 (82.7)	80 (79.2)
両性愛者(バイセクシュアル)	33 (15.9)	20 (19.8)
トランスジェンダー	0 (0.0)	0 (0.0)
異性愛者(ヘテロ)	2 (1.0)	0 (0.0)
分からない	0 (0.0)	0 (0.0)
決めたくない	1 (0.5)	0 (0.0)
その他	0 (0.0)	1 (1.0)
合計	208 (100.0)	101 (100.0)
検査会の宣伝を何で見てか(複数回答)		
ゲイ雑誌で見た	41 (19.7)	81 (80.2)
イベント冊子で見た	105 (50.5)	()
ちらし(フライヤー)で見た	37 (17.8)	18 (17.8)
ポスターを見た	12 (5.8)	15 (14.9)
コミュニティペーパーh.a.n.a.で見た	6 (2.9)	4 (4.0)
どれも見ていない	60 (28.8)	61 (60.4)
検査会の情報入手先(複数回答)		
ゲイバーの人から聞いた	58 (27.9)	4 (4.0)
友達から聞いた	103 (49.5)	23 (22.8)
恋人から聞いた	19 (9.1)	9 (8.9)
ゲイショップで知った	5 (2.4)	1 (1.0)
コミュニセンターriseで知った	10 (4.8)	11 (10.9)
どこからも得ていない	44 (21.2)	41 (40.6)
インターネットのどのサイトを見て検査会を知ったか(複数回答)		
KO	58 (27.9)	26 (25.7)
Nice Gay Net	13 (6.3)	6 (5.9)
mixi	65 (31.3)	16 (15.8)
BIG-MEN	6 (2.9)	2 (2.0)
G-Friends	5 (2.4)	4 (4.0)
Body Rush	10 (4.8)	5 (5.0)
Cool Boys	4 (1.9)	4 (4.0)
ALNのサイト	3 (1.4)	15 (14.9)
Men's Net Japan	— (—)	16 (15.8)
どこからも得ていない	57 (27.4)	27 (26.7)
今回、HIV(エイズ)検査を受ける理由(複数回答)		
自分が感染している可能性があるから	75 (36.1)	31 (30.7)
他の人に感染させたくないから	95 (45.7)	43 (42.6)
定期的に検査を受けているから	78 (37.5)	36 (35.6)
情報に触れて自分のことが心配になった	28 (13.5)	21 (20.8)
HIV感染者の増加を最近知ったから	24 (11.5)	8 (7.9)
コンドームなしのオーラルセックスをしたから	49 (23.6)	35 (34.7)
コンドームなしのアナルセックスをしたから	28 (13.5)	22 (21.8)
体調変化があり、感染の不安を感じたから	13 (6.3)	3 (3.0)
性感染症(STI)にかかったから	4 (1.9)	1 (1.0)
新しい恋人ができた	20 (9.6)	7 (6.9)
身近な人が感染した	12 (5.8)	5 (5.0)
ただ単に知りたかった	60 (28.8)	35 (34.7)
その他	1 (0.5)	1 (1.0)

	NLGR2011 n=208 (%)	M検2011 n=101 (%)
過去6ヶ月間に利用したもの(複数回答)		
有料のハッテン場	99 (47.6)	47 (46.5)
その他のハッテン場(公園、海岸、トイレなどの公共施設)	27 (13.0)	17 (16.8)
ハッテン場で有名な銭湯・プールなどの施設	55 (26.4)	29 (28.7)
ゲイバー	146 (70.2)	45 (44.6)
ゲイナイト	63 (30.3)	22 (21.8)
ゲイショップ	69 (33.2)	25 (24.8)
生涯でのHIV抗体検査受検経験		
初めて	37 (17.8)	25 (24.8)
以前うけたことがある	163 (78.4)	76 (75.2)
無回答	8 (3.8)	0 (0.0)
合計	208 (100.0)	101 (100.0)
過去1年間でのHIV抗体検査受検経験		
あり	84 (40.4)	— (—)
なし	84 (40.4)	— (—)
無回答	3 (1.4)	— (—)
合計	171 (100.0)	— (—)
過去6ヶ月間の特定の相手とアナルセックス(タチ)のときのコンドーム使用状況		
コンドームを必ず使った	50 (43.5)	— (—)
五分五分の割合で使った	50 (43.5)	— (—)
使わなかった	15 (13.0)	— (—)
合計	115 (100.0)	— (—)
過去6ヶ月間の特定の相手とアナルセックス(ウケ)のときのコンドーム使用状況		
コンドームを必ず使った	46 (45.5)	— (—)
五分五分の割合で使った	39 (38.6)	— (—)
使わなかった	16 (15.8)	— (—)
合計	101 (100.0)	— (—)
過去6ヶ月間のその場限りの相手とアナルセックス(タチ)のときのコンドーム使用状況		
コンドームを必ず使った	58 (55.8)	— (—)
五分五分の割合で使った	38 (36.5)	— (—)
使わなかった	8 (7.7)	— (—)
合計	104 (100.0)	— (—)
過去6ヶ月間のその場限りの相手とアナルセックス(ウケ)のときのコンドーム使用状況		
コンドームを必ず使った	40 (50.6)	— (—)
五分五分の割合で使った	32 (40.5)	— (—)
使わなかった	7 (8.9)	— (—)
合計	79 (100.0)	— (—)
過去6ヶ月間の彼氏や恋人などの特定の相手とのアナルセックスのときのコンドーム使用状況		
コンドームを必ず使った	— (—)	26 (39.4)
五分五分の割合で使った	— (—)	32 (48.5)
使わなかった	— (—)	8 (12.1)
合計	— (—)	66 (100.0)
過去6ヶ月間の友達やセフレなどの、彼氏や恋人以外の特定の相手とのアナルセックスのときのコンドーム使用状況		
コンドームを必ず使った	— (—)	23 (33.3)
五分五分の割合で使った	— (—)	37 (53.6)
使わなかった	— (—)	9 (13.0)
合計	— (—)	69 (100.0)
過去6ヶ月間のその場限りの相手とのアナルセックスのときのコンドーム使用状況		
コンドームを必ず使った	— (—)	26 (41.3)
五分五分の割合で使った	— (—)	31 (49.2)
使わなかった	— (—)	6 (9.5)
合計	— (—)	63 (100.0)
身の回りにHIVに感染した友達、知り合いはいるか		
いる	— (—)	32 (31.7)
いると思う	— (—)	24 (23.8)
いないと思う	— (—)	20 (19.8)
いない	— (—)	5 (5.0)
分からない	— (—)	20 (19.8)
無回答	— (—)	0 (0.0)
合計	— (—)	101 (100.0)

	NLGR2011 n=208 (%)	M検2011 n=101 (%)
ANGLE LIFE NAGOYA のウェブサイト		
見たことがある	25 (12.0)	23 (22.8)
知っている	67 (32.2)	24 (23.8)
知らない	114 (54.8)	53 (52.5)
無回答	2 (1.0)	1 (1.0)
合計	208 (100.0)	101 (100.0)
ANGEL LIFE NAGOYAの配布するコドーム		
受け取った	43 (20.7)	18 (17.8)
知っている	71 (34.1)	22 (21.8)
知らない	92 (44.2)	59 (58.4)
無回答	2 (1.0)	2 (2.0)
合計	208 (100.0)	101 (100.0)
コミュニティーペーパーh.a.n.a		
読んだ	34 (16.3)	13 (12.9)
知っているけど読んだことはない	38 (18.3)	14 (13.9)
知らない	134 (64.4)	71 (70.3)
無回答	2 (1.0)	3 (3.0)
合計	208 (100.0)	101 (100.0)
コミュニティーセンターrise		
行ったことがある	22 (10.6)	17 (16.8)
知っている	60 (28.8)	22 (21.8)
知らない	123 (59.1)	59 (58.4)
無回答	3 (1.4)	3 (3.0)
合計	208 (100.0)	101 (100.0)

愛媛県在住の MSM における HIV に関連した状況に関する研究 -HaaT えひめ WEB アンケート 2011 の結果-

研究協力者：塩野徳史（名古屋市立大学看護学部）、新山賢（HaaT えひめ）、
金子典代、市川誠一、（名古屋市立大学看護学部）

研究要旨

愛媛県松山市で活動を継続している当事者を中心とした NGO 団体 HaaT えひめと協働し、質問紙調査を実施した。本報告では愛媛県在住の MSM における HIV を含む性感染症に関連した状況や行動を年齢層別・居住地別に把握することを目的とした。全回収数は 636 人であり、重複回答者・年齢無回答を除いた愛媛県在住の分析対象者は 405 人（有効回答率 63.7%）であった。平均年齢 33.6 ± 9.6 歳であり（最高齢 61 歳、最少齢 16 歳）であった。

本研究の分析対象者は、生涯の男性とのセックス経験割合は全体で 94.3%、さらに過去 6 ヶ月間のアナルセックス経験割合は 60.7%、コンドーム常用割合 42.7% であり他地域と同様の傾向であった。年齢階級別には、彼氏・恋人とのアナルセックスのときのコンドーム常用割合が 40 歳以上 55.6% と他の年齢階級に比べ高かった。また過去 6 ヶ月間の利用施設においても 40 歳以上で携帯出会い系サイトの利用割合が高かった。

HIV 抗体検査受検経験については全体で生涯受検割合が 43.7%、過去 1 年間の受検割合が 23.7% であり他地域と比べやや低い割合であった。居住地別には中予に比べ東予・南予在住者の HIV 抗体検査受検経験割合が低い傾向であり、HaaT えひめのプログラム接触割合は中予に比べ東予・南予在住者における割合は低かった。

これらはゲイ向け商業施設の存在する中予において、HaaT えひめの活動が浸透していることを示していると同時に、今後は東予・南予へ介入活動を拡大していく必要性を示唆している。

A. 研究目的

本報告では、四国地域に在住する MSM (Men who have sex with men) を対象者とした質問紙調査から、愛媛県在住の MSM における HIV を含む性感染症に関連した状況や行動を年齢層別・居住地別に把握することを目的とした。

B. 研究方法

本年度は愛媛県松山市で活動を継続している当事者を中心とした NGO 団体 HaaT えひめと協働し、質問紙調査を実施した。実施期間は 2011 年 7 月 10 日から 2011 年 9 月 10 日までの約 2 ヶ月間とした。

質問紙の配布方法は次の 3 基点とした。

- 1) HaaT えひめが関係を構築しているゲイ向け商業施設やイベントでアンケート案内カードを配布し、回答者は QR コードや URL からアンケートサイトに直接アクセスする。
- 2) HaaT えひめが関係を構築している四国地域の MSM を対象としたインターネットサイトにアンケートサイトのバナーを設置し、回答者はバナーよりアンケートサイトにアクセスする。
- 3) HaaT えひめのボランティアスタッフを通じてアンケート案内カードを配布し、

回答者はQRコードやURLからアンケートサイトに直接アクセスする。

各基点よりアンケートサイトで回答が入力されると、(株)マイ・ビジネスサービスの管理するサーバーに蓄積される。回答に協力したのものには謝礼として、ゲイ向けイベント(9月10日に愛媛県で開催)の入場料800円OFFのチケットをインターネット上で配信される仕組みとした。

質問紙構成は(1)基本属性、(2)利用施設、(3)HaaT えひめの予防介入プログラムへの接触状況、(4)HIV抗体検査に関する態度及び受検行動、(5)HIVに関する身近さ、(6)性行為経験およびコンドームの使用頻度など33問であった。



実施期間中、基点1ではHaaT えひめのNGOスタッフによって11回計530部のアンケート案内カードが配布された。基点2ではインターネットサイト上のバナーをはじめ、TwitterやmixiなどのSNSを活用し16回の広報活動を実施した。基点3では、携帯電話メールなどを通じて継続的な案内が実施された。

全回収数は636(基点1:40 基点2:554 基点3:42)であった。636人の平均回答時間は9.2分であった。

本報告では、重複回答者・年齢無回答を除き、四国地域に在住する、ゲイまたはバイセクシュアル男性及びMSMを分析対象者とした。分析対象者は452人(有効回答率:全回答数に占める分析対象者の割合71.1%)であった。

年齢階級は29歳以下、30-39歳、40歳以上の3カテゴリーに分類し、年齢階級別に分析した。また愛媛県在住者に焦点を当てた分析では居住地を松山市などの中予、新居浜市などの東予、宇和島などの南予の3カテゴリー別に分析を行った。データの集計および統計処理にはIBM SPSS Statistics 19 (Windows)を用いた。

なお、本研究実施計画については名古屋市立大学看護学部研究倫理委員会より実施の承認を得た(ID番号11016)。

C. 研究結果

1. 四国地域在住者について

四国在住のゲイ・バイセクシュアル男性およびMSM(n=452)について年齢階級別に分析した結果を表1に示した。平均年齢は33.9±9.6歳であり、最高齢は61歳、最少齢は16歳であった。

1) 基本属性

居住地は愛媛県が最も高く(89.6%)、次いで香川県(7.1%)であった。性的指向ではゲイと回答するものが62.2%で、次いでバイセクシュアルが33.0%、わからないが2.9%であった。居住形態は家族と同居しているものが最も高く56.0%であった。居住地、性的指向、居住形態に関して年齢階級別に有意差はみられなかった。職業は正規雇用の常勤がどの年齢階級でも最も高く、全体では58.2%であった。29歳以下では学生が22.7%、フリーター・アルバイトが18.8%であった。

2) HaaT えひめのプログラム認知

HaaT えひめを知っているものの割合は全体で65.0%であり、年齢階級別に有意差はみられなかった($p=0.29$)。配布コンドームの取得割合は35.4%であり、年齢階級別に有意差はみられなかった($p=0.20$)。コミュニティペーパー「Fight!!」は年齢階級別に有意差がみられ、既読割合は29歳以下で最も高く48.1%、次いで30-39歳が44.1%であった($p<0.01$)。

2. 愛媛県在住者における年齢階級別分析

愛媛県在住のゲイ・バイセクシュアル男性および MSM (n=405) について年齢階級別に分析した結果を表 2・表 3・表 4 に示した。平均年齢は 33.6±9.6 歳であり、最高齢は 61 歳、最少齢は 16 歳であった。

1) 過去 6 ヶ月間の利用施設など

過去 6 ヶ月間に利用した施設などについて複数回答で尋ねたところ、全体で携帯出会い系サイトが最も高く 55.3% で、次いでゲイバーが 50.4% であった。

年齢階級別には、29 歳以下ではゲイバーが最も高く 54.9% で、mixi などの SNS が 54.2%、携帯出会い系サイトが 50.7% であった。30-39 歳では携帯出会い系サイトが最も高く 59.0% で、ゲイバーが 52.4%、mixi などの SNS が 48.8% であった。40 歳以上でも携帯出会い系サイトが最も高く 55.8% で、ゲイバーが 40.0%、PC 出会い系サイトが 29.5%、ハッテン場で有名な公共施設が 26.3% であった (図 1)。

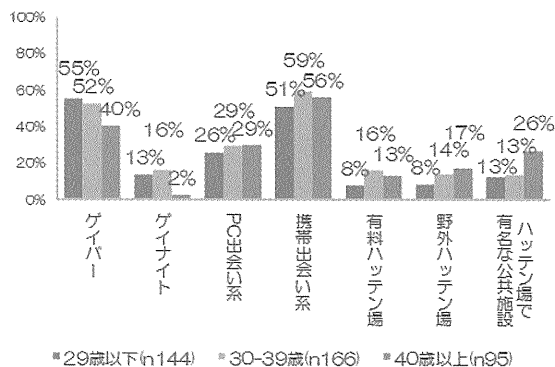


図1 年齢階級別過去6ヶ月間の利用施設など

2) HIV 抗体検査に関する態度・行動

生涯における HIV 抗体検査の受検意図があるものの割合は全体で 70.1% ($p=0.87$)、生涯における HIV 抗体検査の受検経験は全体で 43.7% ($p=0.53$)、過去 1 年間の HIV 抗体検査の受検経験は全体で 23.7% ($p=0.12$) であり、いずれも年齢階級別に有意差はみられなかった (図 2)。

生涯における HIV 抗体検査の受検場所は年齢階級別に有意差はみられず、全体では保健

所の即日検査が最も高く 19.3%、次いで保健所の通常検査が 17.3%、医療センターなどの病院が 6.9%、クリニック・医院・診療所などが 5.9% であった。傾向として即日検査は 40 歳以上 (16.8%) に比べ 29 歳以下 (20.8%) で高い割合であり、通常検査は逆に 29 歳以下 (15.3%) に比べ 40 歳以上 (20.0%) で高い割合であった (図 3)。

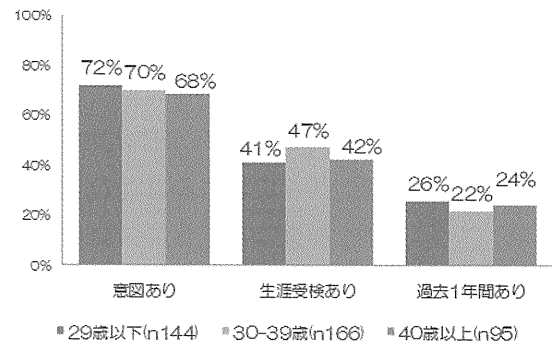


図2 年齢階級別 HIV抗体検査に関する態度・行動

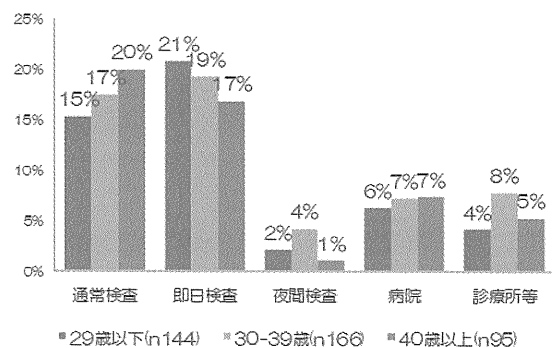


図3 年齢階級別 生涯における HIV抗体検査受検場所(複数回答)

3) HaaT えひめのプログラム認知

HaaT えひめを知っているものの割合は全体で 65.9% と高い割合であり、年齢階級別に有意差はみられなかった ($p=0.57$)。配布コンドームの取得割合は 34.6% であり、認知のみの割合は 26.9%、年齢階級別に有意差はみられなかった ($p=0.29$)。コミュニティペーパー「Fight!!」は年齢階級別に有意差がみられ、既読割合は 29 歳以下が 48.6%、30-39 歳が 42.8% と 40 歳以上の 23.2% に比べ高かった ($p<0.01$) (図 4)。

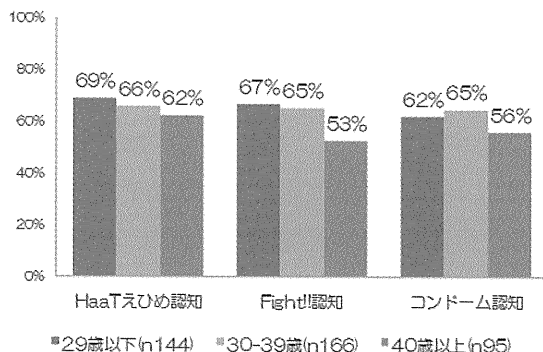


図4 年齢階級別 生涯におけるHaaTえひめのプログラム認知割合

4) HIVに関する身近さ

HIVに関する身近さについては年齢階級別に有意差はみられず($p=0.40$)、全体では「わからない」と回答する割合が最も高く 31.6%であり、次いで「いないと思う」24.2%、「いる」17.0%、「いると思う」14.1%であった(図5)。

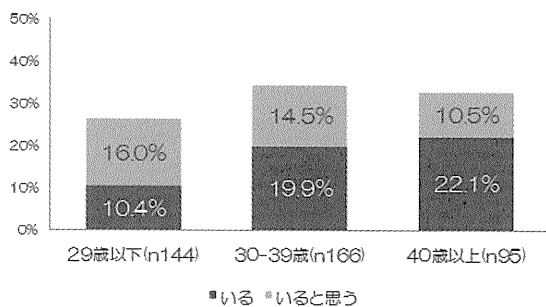


図5 年齢階級別 あなたの友達や知り合いにHIVに感染している人はいると思いますか？
-いる・いると思う割合-

5) 性行動およびコンドーム使用状況

生涯の男性とのセックス経験は年齢階級別に有意差はみられず($p=0.06$)、全体では94.3%であった。このうち生涯にアナルセックスを経験したと回答したものは90.6%であった($p=0.88$)。さらにこのうち過去6ヶ月間にアナルセックスをしたと回答したものの割合は29歳以下で79.8%、30-39歳(70.1%)40歳以上(60.2%)に比べ高かった($p=0.01$)。

過去6ヶ月間にアナルセックスをしたと回答したもののうち、コンドーム常用割合は、友達やセフレとの場合が48.5%($p=0.44$)、その場限りの相手との場合が58.4%($p=0.23$)、いずれかの相手との場合では

42.7%($p=0.24$)であり、年齢階級別に有意差はみられなかった。彼氏・恋人との場合は全体では34.4%であり、40歳以上が他の年齢階級に比べ高く55.6%であった($p=0.04$) (図6)。

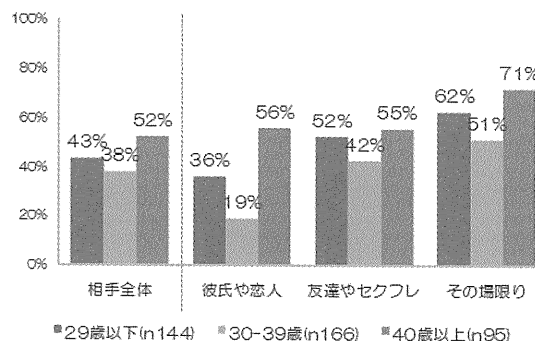


図6 年齢階級別 過去6ヶ月間のアナルセックスにおけるコンドーム常用割合

3. 愛媛県在住者における居住地別分析

分析対象(n=405)について居住地別に分析した結果を表5・表6・表7に示した。居住地別の年齢階級割合に有意差はみられなかった($p=0.28$)。

1) 過去6ヶ月間の利用施設など

居住地別に、中予ではゲイバーが最も高く57.8%で、携帯出会い系サイトが52.5%、mixiなどのSNSが46.7%であった。東予では携帯出会い系サイトが最も高く57.7%で、mixiなどのSNSが43.2%、ゲイバーが42.3%であった。南予でも携帯出会い系サイトが最も高く64.0%で、mixiなどのSNSが40.0%、ゲイバーが32.0%、PC出会い系サイトが30.0%、エロ系SNSが30.0%であった(図7)。

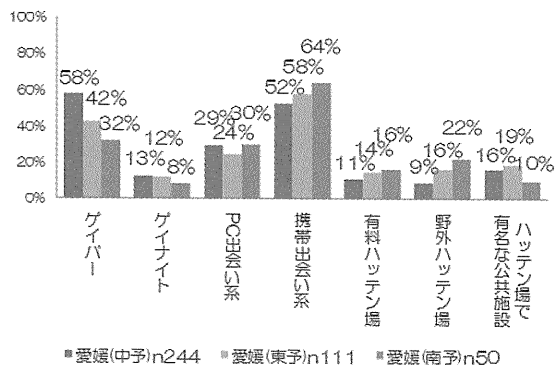


図7 居住地別過去6ヶ月間の利用施設など

2) HIV 抗体検査に関する態度・行動

生涯における HIV 抗体検査の受検意図は居住地別に有意差はみられなかった ($p=0.85$)。生涯 HIV 抗体検査受検割合 ($p=0.15$) および過去 1 年間の HIV 抗体検査受検割合 ($p=0.07$) にも有意差はみられなかったが、東予・南予に比べ中予在住者の割合が高く、生涯が 47.5%、過去 1 年間で 28.3% であった (図 8)。

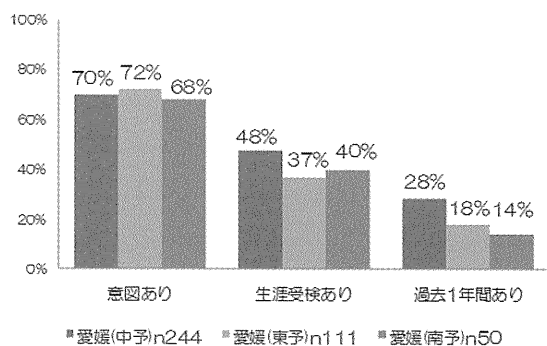


図8 居住地別 HIV抗体検査に関する態度・行動

生涯における HIV 抗体検査の受検場所は居住地別に有意差はみられなかった。(図 9)。

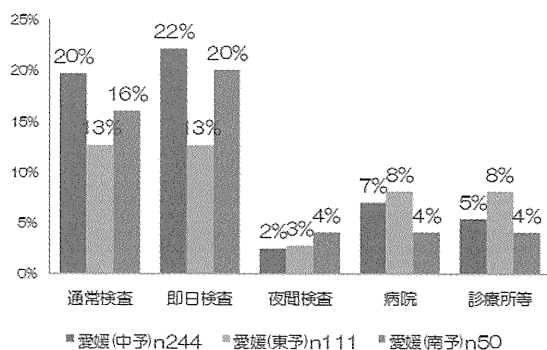


図9 居住地別 生涯における HIV抗体検査受検場所(複数回答)

3) HaaT えひめのプログラム認知

HaaT えひめ認知割合は、東予・南予に比べ中予在住者の割合が高く 72.5% であった ($p<0.01$)。コミュニティペーパー「Fight!!」の既読割合も、東予・南予に比べ中予在住者の割合が高く 48.8% であった ($p<0.01$)。コンドームの取得割合も、東予・南予に比べ中予在住者の割合が高く 42.2% であった ($p<0.01$) (図 10)。

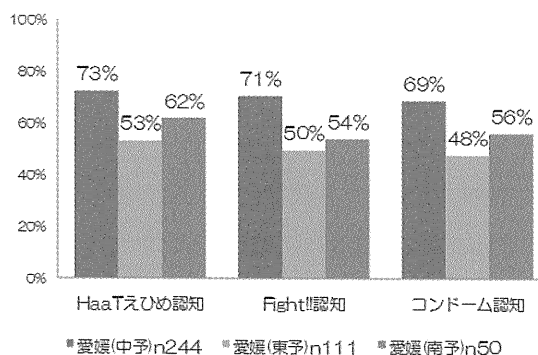


図10 居住地別 生涯における HaaTえひめのプログラム認知割合

4) HIV に関する身近さ

HIV に関する身近さについては居住地別に有意差はみられなかったが ($p=0.13$)、中予・南予に比べ東予在住者ではいる、いると思う割合が低く、「いる」9.9%、「いると思う」10.8% であった (図 11)。

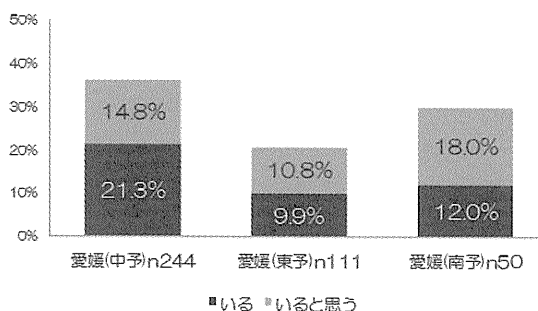


図11 居住地別 あなたの友達や知り合いに HIVに感染している人はいると思いますか? -いる・いると思う割合-

5) 性行動およびコンドーム使用状況

生涯の男性とのセックス経験、生涯、過去 6 ヶ月間のアナルセックス経験、コンドーム使用状況に有意差はみられなかった (図 12)。

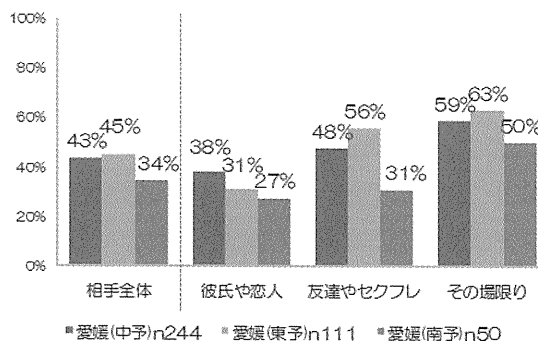


図12 居住地別 過去6ヶ月間の アナルセックスにおけるコンドーム常用割合

D. 考察

1. 四国地域在住者について

本報告の分析対象となった四国地域在住のゲイ・バイセクシュアル男性およびMSMは、平均年齢33.9±9.6歳であり(最高齢61歳、最少齢16歳)、幅広い年齢層の集団であった。一方、HaaT えひめの認知割合は全体で65.0%であり、他地域のNGO団体の認知割合(博多51.6%、沖縄73.0%、名古屋50.0%：2010年度に厚生労働省科学研究班男性同性間のHIV感染対策とその介入公開に関する研究で実施されたゲイ向け商業施設利用者調査結果より抜粋、以下同様)と比べてもやや高い割合であった。そのため分析結果を解釈する場合には、HaaT えひめに近い可能性のある集団であることを考慮する必要がある。

2. 愛媛県在住者について

本報告の分析対象となった四国地域在住のゲイ・バイセクシュアル男性およびMSMは、生涯の男性とのセックス経験割合は全体で94.3%(博多94.6%、沖縄98.8%、名古屋96.5%)さらに過去6ヶ月間のアナルセックス経験割合は全体で60.7%(博多56.6%、沖縄57.8%、名古屋60.6%)であり、他地域のゲイ・バイセクシュアル男性およびMSMの性行動とほぼ同様であった。また過去6ヶ月間のアナルセックスにおけるコンドーム常用割合も全体で42.7%(博多36.5%、沖縄38.5%、名古屋39.3%)であり、他地域と同様の割合であった。

一方年齢階級別には、彼氏・恋人とのアナルセックスのときのコンドーム常用割合が40歳以上55.6%と他の年齢階級に比べ高い。また過去6ヶ月間の利用施設においても40歳以上で携帯出会い系サイトの利用割合が高い。他地域ではコンドーム常用割合や携帯出会い系サイト利用割合は若年層の割合の方が高い傾向であり、これらは愛媛県に特徴的である。調査基点による集団の偏りや分析対象数による限界を考慮する必要があるが、愛媛

県では若年層への予防介入の優先順位が高いことが示唆される。

HIV抗体検査受検経験については全体で生涯受検割合が43.7%(博多43.9%、沖縄57.0%、名古屋65.2%)、過去1年間の受検割合が23.7%(博多20.3%、沖縄27.5%、名古屋38.2%)であり、他地域と比べやや低い割合であった。

HIVに関する身近さについて居住地別分析では中予・南予に比べ東予在住者ではいる、いると思う割合が低い傾向であった($p=0.13$)。またHaaT えひめのいずれもプログラムに関しても接触割合は中予に比べ東予・南予在住者における割合は低かった。これらはゲイ向け商業施設の存在する中予において、HaaT えひめの活動が浸透していることを示していると同時に、今後は東予・南予へ介入活動を拡大していく必要性を示している。特に検査行動は中予に比べ東予・南予在住者の経験割合が低い傾向であり、検査環境の影響を受けていることも考えられるが、検査行動のきっかけとなるような介入を展開する必要がある。

E. 結語

本調査は、HaaT えひめと協働し、四国地域のコミュニティの状況やNGOのマンプワー等を考慮した上で調査基点を3基点にして2ヶ月間実施された。

約2ヶ月間で452人の四国在住のゲイ・バイセクシュアル男性およびMSMの回答を得られ、四国地域の状況を把握することが可能となった。HaaT えひめの活動の認知状況と併せて考えると、HaaT えひめの活動がコミュニティに浸透し、信頼を得られていることを示していると考えられる。

F. 発表論文等

(国内学会等発表)

1. ○塩野徳史：愛媛県におけるMSMの意識調査について、愛媛県エイズ診療ネットワーク会議，2012年，愛媛県

表 1 四国地域在住のゲイ・バイセクシュアル男性および MSM の基本属性とプログラム認知状況

	年齢階級						合計	Pearson カイ 2 乗		
	29歳以下		30-39歳		40歳以上					
居住地域										
愛媛県	144	93.5%	166	89.2%	95	84.8%	405	89.6%	0.11	
高知県	0	0.0%	4	2.2%	6	5.4%	10	2.2%		
香川県	8	5.2%	14	7.5%	10	8.9%	32	7.1%		
徳島県	2	1.3%	2	1.1%	1	0.9%	5	1.1%		
合計	154	100.0%	186	100.0%	112	100.0%	452	100.0%		
性的指向										
ゲイ(同性愛者)	93	60.4%	120	64.5%	68	60.7%	281	62.2%	0.33	
バイセクシュアル(両性愛者)	50	32.5%	63	33.9%	36	32.1%	149	33.0%		
ヘテロセクシュアル(異性愛者)	1	0.6%	0	0.0%	0	0.0%	1	0.2%		
その他	0	0.0%	0	0.0%	1	0.9%	1	0.2%		
わからない	7	4.5%	2	1.1%	4	3.6%	13	2.9%		
決めたくない	3	1.9%	1	0.5%	3	2.7%	7	1.5%		
合計	154	100.0%	186	100.0%	112	100.0%	452	100.0%		
職業										
学生	35	22.7%	1	0.5%	0	0.0%	36	8.0%	<0.01	
常勤(正規雇用)	62	40.3%	130	69.9%	71	63.4%	263	58.2%		
常勤(契約などの非正規雇用)	15	9.7%	19	10.2%	9	8.0%	43	9.5%		
パートタイマー	2	1.3%	2	1.1%	1	0.9%	5	1.1%		
フリーター・アルバイト	29	18.8%	10	5.4%	4	3.6%	43	9.5%		
その他	12	7.8%	26	14.0%	28	25.0%	66	14.6%		
合計	154	100.0%	186	100.0%	112	100.0%	452	100.0%		
居住形態										
1人暮らし	54	35.1%	74	39.8%	37	33.0%	165	36.5%	0.06	
家族と同居	95	61.7%	93	50.0%	65	58.0%	253	56.0%		
家族以外と同居	5	3.2%	19	10.2%	10	8.9%	34	7.5%		
合計	154	100.0%	186	100.0%	112	100.0%	452	100.0%		
松山地域で活動しているHaaTえひめを知っていますか？										
知っている	104	67.5%	124	66.7%	66	58.9%	294	65.0%	0.29	
知らない	50	32.5%	62	33.3%	46	41.1%	158	35.0%		
合計	154	100.0%	186	100.0%	112	100.0%	452	100.0%		
HaaTえひめが配布しているコミュニティペーパー Fight!!を読んだことがありますか？										
読んだことがある	74	48.1%	82	44.1%	25	22.3%	181	40.0%	<0.01	
知っているが読んだことがない	27	17.5%	42	22.6%	32	28.6%	101	22.3%		
知らない	53	34.4%	62	33.3%	55	49.1%	170	37.6%		
合計	154	100.0%	186	100.0%	112	100.0%	452	100.0%		
HaaTえひめが配布している condom をもらったことがありますか？										
もらったことがある	57	37.0%	73	39.2%	30	26.8%	160	35.4%	0.20	
知っているがもらったことはない	36	23.4%	48	25.8%	30	26.8%	114	25.2%		
知らない	61	39.6%	65	34.9%	52	46.4%	178	39.4%		
合計	154	100.0%	186	100.0%	112	100.0%	452	100.0%		

表2 愛媛県在住のゲイ・バイセクシュアル男性およびMSMの年齢階級別分析(1)

	年齢階級						合計	Pearson カイ2乗		
	29歳以下		30-39歳		40歳以上					
居住地域										
愛媛(中予)	91	63.2%	104	62.7%	49	51.6%	244	60.2%	0.28	
愛媛(東予)	38	26.4%	44	26.5%	29	30.5%	111	27.4%		
愛媛(南予)	15	10.4%	18	10.8%	17	17.9%	50	12.3%		
合計	144	100.0%	166	100.0%	95	100.0%	405	100.0%		
性的指向										
ゲイ(同性愛者)	85	59.0%	106	63.9%	57	60.0%	248	61.2%	0.14	
バイセクシュアル(両性愛者)	49	34.0%	57	34.3%	30	31.6%	136	33.6%		
その他	10	6.9%	3	1.8%	8	8.4%	21	5.2%		
合計	144	100.0%	166	100.0%	95	100.0%	405	100.0%		
職業										
学生	31	21.5%	0	0.0%	0	0.0%	31	7.7%	<0.01	
常勤(正規雇用)	59	41.0%	115	69.3%	58	61.1%	232	57.3%	<0.01	
常勤(契約などの非正規雇用)	15	10.4%	18	10.8%	9	9.5%	42	10.4%	0.94	
パートタイマー	0	0.0%	2	1.2%	1	1.1%	3	0.7%	0.43	
フリーター・アルバイト	28	19.4%	10	6.0%	4	4.2%	42	10.4%	<0.01	
その他	12	8.3%	22	13.3%	24	25.3%	58	14.3%	<0.01	
合計	144	100.0%	166	100.0%	95	100.0%	405	100.0%		
あなたは、現在だれかと一緒に暮らしていますか？										
1人暮らし	47	32.6%	66	39.8%	32	33.7%	145	35.8%	0.08	
家族と同居	92	63.9%	85	51.2%	53	55.8%	230	56.8%		
家族以外と同居	5	3.5%	15	9.0%	10	10.5%	30	7.4%		
合計	144	100.0%	166	100.0%	95	100.0%	405	100.0%		
過去6ヵ月間の利用施設など(複数回答)										
ゲイバー	79	54.9%	87	52.4%	38	40.0%	204	50.4%	0.06	
ゲイナイト	19	13.2%	27	16.3%	2	2.1%	48	11.9%	<0.01	
ゲイショップ	14	9.7%	19	11.4%	8	8.4%	41	10.1%	0.72	
PC出会い系サイト	37	25.7%	48	28.9%	28	29.5%	113	27.9%	0.76	
携帯出会い系サイト	73	50.7%	98	59.0%	53	55.8%	224	55.3%	0.34	
mixiなどのSNS	78	54.2%	81	48.8%	23	24.2%	182	44.9%	<0.01	
エロ系SNS	33	22.9%	44	26.5%	14	14.7%	91	22.5%	0.09	
ゲイ向けサークル	10	6.9%	9	5.4%	2	2.1%	21	5.2%	0.25	
ゲイ向け合コン	3	2.1%	5	3.0%	0	0.0%	8	2.0%	0.24	
ゲイの乱パ	3	2.1%	2	1.2%	0	0.0%	5	1.2%	0.36	
有料ハッテン場	11	7.6%	27	16.3%	12	12.6%	50	12.3%	0.07	
野外ハッテン場	12	8.3%	23	13.9%	16	16.8%	51	12.6%	0.12	
ハッテン場で有名な公共施設	18	12.5%	22	13.3%	25	26.3%	65	16.0%	0.01	
いずれもなし	10	6.9%	8	4.8%	9	9.5%	27	6.7%	0.34	

表3 愛媛県在住のゲイ・バイセクシュアル男性およびMSMの年齢階級別分析(2)

	年齢階級						合計	Pearson カイ2乗		
	29歳以下		30-39歳		40歳以上					
これまでにHIV抗体検査(エイズ検査)を受けようと思ったことはありますか？										
ある	103	71.5%	116	69.9%	65	68.4%	284	70.1%	0.87	
ない	41	28.5%	50	30.1%	30	31.6%	121	29.9%		
合計	144	100.0%	166	100.0%	95	100.0%	405	100.0%		
これまでにHIV抗体検査(エイズ検査)を受けたことはありますか？										
ある	59	41.0%	78	47.0%	40	42.1%	177	43.7%	0.53	
ない	85	59.0%	88	53.0%	55	57.9%	228	56.3%		
合計	144	100.0%	166	100.0%	95	100.0%	405	100.0%		
HIV抗体検査(エイズ検査)を受けた場所はどこですか？(複数回答)										
保健所の通常検査	22	15.3%	29	17.5%	19	20.0%	70	17.3%	0.63	
保健所の即日検査	30	20.8%	32	19.3%	16	16.8%	78	19.3%	0.58	
保健所の夜間検査	3	2.1%	7	4.2%	1	1.1%	11	2.7%	0.49	
医療センターなどの病院	9	6.3%	12	7.2%	7	7.4%	28	6.9%	0.85	
クリニック・医院・診療所	6	4.2%	13	7.8%	5	5.3%	24	5.9%	0.64	
郵送・自宅検査キット	2	1.4%	2	1.2%	2	2.1%	6	1.5%	0.78	
その他	2	1.4%	1	0.6%	0	0.0%	3	0.7%	0.56	
過去1年間にHIV抗体検査(エイズ検査)を受けたことはありますか？										
ある	37	25.7%	36	21.7%	23	24.2%	96	23.7%	0.12	
ない	21	14.6%	35	21.1%	17	17.9%	73	18.0%		
1年以上前に陽性を確認	1	0.7%	7	4.2%	0	0.0%	8	2.0%		
生涯受検経験なし	85	59.0%	88	53.0%	55	57.9%	228	56.3%		
合計	144	100.0%	166	100.0%	95	100.0%	405	100.0%		
松山地域で活動しているHaaTえひめを知っていますか？										
知っている	99	68.8%	109	65.7%	59	62.1%	267	65.9%	0.57	
知らない	45	31.3%	57	34.3%	36	37.9%	138	34.1%		
合計	144	100.0%	166	100.0%	95	100.0%	405	100.0%		
HaaTえひめが配布しているコミュニティペーパー Fight!!を読んだことがありますか？										
読んだことがある	70	48.6%	71	42.8%	22	23.2%	163	40.2%	<0.01	
知っているが読んだことがない	26	18.1%	37	22.3%	28	29.5%	91	22.5%		
知らない	48	33.3%	58	34.9%	45	47.4%	151	37.3%		
合計	144	100.0%	166	100.0%	95	100.0%	405	100.0%		
HaaTえひめが配布しているコンドームをもらったことがありますか？										
もらったことがある	53	36.8%	63	38.0%	24	25.3%	140	34.6%	0.29	
知っているがもらったことはない	36	25.0%	44	26.5%	29	30.5%	109	26.9%		
知らない	55	38.2%	59	35.5%	42	44.2%	156	38.5%		
合計	144	100.0%	166	100.0%	95	100.0%	405	100.0%		
あなたの友達や知り合いにHIVに感染している人はいると思いますか？										
いる	15	10.4%	33	19.9%	21	22.1%	69	17.0%	0.40	
いると思う	23	16.0%	24	14.5%	10	10.5%	57	14.1%		
いないと思う	35	24.3%	39	23.5%	24	25.3%	98	24.2%		
いない	20	13.9%	21	12.7%	12	12.6%	53	13.1%		
わからない	51	35.4%	49	29.5%	28	29.5%	128	31.6%		
合計	144	100.0%	166	100.0%	95	100.0%	405	100.0%		
これまでに男性とセックスをしたことがありますか？										
ない	13	9.0%	8	4.8%	2	2.1%	23	5.7%	0.06	
ある	131	91.0%	158	95.2%	93	97.9%	382	94.3%		
合計	144	100.0%	166	100.0%	95	100.0%	405	100.0%		

表 4 愛媛県在住のゲイ・バイセクシュアル男性およびMSMの年齢階級別分析（3）

	年齢階級						合計	Pearson カイ 2 乗		
	29歳以下		30-39歳		40歳以上					
これまでに男性とアナルセックスをしたことがありますか？*1										
ない	12	9.2%	14	8.9%	10	10.8%	36	9.4%	0.88	
ある	119	90.8%	144	91.1%	83	89.2%	346	90.6%		
合計	131	100.0%	158	100.0%	93	100.0%	382	100.0%		
過去6ヶ月間のアナルセックス経験*1										
あり	95	79.8%	101	70.1%	50	60.2%	246	71.1%	0.01	
なし	24	20.2%	43	29.9%	33	39.8%	100	28.9%		
合計	119	100.0%	144	100.0%	83	100.0%	346	100.0%		
彼氏や恋人とのコンドーム常用割合*3										
非常用	29	64.4%	22	81.5%	8	44.4%	59	65.6%	0.04	
常用	16	35.6%	5	18.5%	10	55.6%	31	34.4%		
合計	45	100.0%	27	100.0%	18	100.0%	90	100.0%		
友達やセクフレとのコンドーム常用割合*3										
非常用	23	47.9%	34	57.6%	13	44.8%	70	51.5%	0.44	
常用	25	52.1%	25	42.4%	16	55.2%	66	48.5%		
合計	48	100.0%	59	100.0%	29	100.0%	136	100.0%		
その場限りの相手とのコンドーム常用割合*3										
非常用	14	37.8%	27	49.1%	6	28.6%	47	41.6%	0.23	
常用	23	62.2%	28	50.9%	15	71.4%	66	58.4%		
合計	37	100.0%	55	100.0%	21	100.0%	113	100.0%		
過去6ヶ月間のコンドーム常用割合*2										
非常用	54	56.8%	63	62.4%	24	48.0%	141	57.3%	0.24	
常用	41	43.2%	38	37.6%	26	52.0%	105	42.7%		
合計	95	100.0%	101	100.0%	50	100.0%	246	100.0%		
過去6ヶ月間のセックス時の併用品*2										
併用なし	86	90.5%	87	86.1%	35	70.0%	208	84.6%	<0.01	
併用あり	9	9.5%	14	13.9%	15	30.0%	38	15.4%		
合計	95	100.0%	101	100.0%	50	100.0%	246	100.0%		
生涯の性感染症既往歴										
生涯あり	44	30.6%	53	31.9%	44	46.3%	141	34.8%	0.03	
生涯なし	100	69.4%	113	68.1%	51	53.7%	264	65.2%		
合計	144	100.0%	166	100.0%	95	100.0%	405	100.0%		
次の中でこれまでにかかったことがある性感染症はありますか？（複数回答）										
梅毒	6	4.2%	8	4.8%	8	8.4%	22	5.4%	0.33	
A型肝炎	0	0.0%	1	0.6%	0	0.0%	1	0.2%		
B型肝炎	10	6.9%	6	3.6%	6	6.3%	22	5.4%		
C型肝炎	1	0.7%	1	0.6%	1	1.1%	3	0.7%	0.92	
クラミジア	8	5.6%	8	4.8%	11	11.6%	27	6.7%		
尖圭コンジローマ	4	2.8%	3	1.8%	4	4.2%	11	2.7%		
淋病	4	2.8%	4	2.4%	10	10.5%	18	4.4%	<0.01	
HIV感染症	3	2.1%	11	6.6%	2	2.1%	16	4.0%		
赤痢アメーバ	0	0.0%	3	1.8%	3	3.2%	6	1.5%		
毛じらみ	23	16.0%	31	18.7%	32	33.7%	86	21.2%	<0.01	
性器ヘルペス	4	2.8%	0	0.0%	1	1.1%	5	1.2%		
その他	2	1.4%	0	0.0%	0	0.0%	2	0.5%		

*1 生涯に同性とのセックス経験をもつ人を対象として分析したため総数は異なる

*2 過去6ヶ月間に同性とのセックス経験をもつ人を対象として分析したため総数は異なる

*3 過去6ヶ月間に各相手とのセックス経験をもつ人を対象として分析したため総数は異なる

表5 愛媛県在住のゲイ・バイセクシュアル男性およびMSMの居住地別分析（1）

	居住地域						合計	Pearson カイ2乗		
	愛媛(中予)		愛媛(東予)		愛媛(南予)					
年齢階級										
29歳以下	91	37.3%	38	34.2%	15	30.0%	144	35.6%	0.28	
30-39歳	104	42.6%	44	39.6%	18	36.0%	166	41.0%		
40歳以上	49	20.1%	29	26.1%	17	34.0%	95	23.5%		
合計	244	100.0%	111	100.0%	50	100.0%	405	100.0%		
性的指向										
ゲイ(同性愛者)	160	65.6%	62	55.9%	26	52.0%	248	61.2%	0.10	
バイセクシュアル(両性愛者)	72	29.5%	45	40.5%	19	38.0%	136	33.6%		
その他	12	4.9%	4	3.6%	5	10.0%	21	5.2%		
合計	244	100.0%	111	100.0%	50	100.0%	405	100.0%		
職業（複数回答）										
学生	26	10.7%	3	2.7%	2	4.0%	31	7.7%	0.02	
常勤(正規雇用)	128	52.5%	69	62.2%	35	70.0%	232	57.3%	0.03	
常勤(契約などの非正規雇用)	27	11.1%	13	11.7%	2	4.0%	42	10.4%	0.28	
パートタイマー	2	0.8%	1	0.9%	0	0.0%	3	0.7%	0.81	
フリーター・アルバイト	30	12.3%	8	7.2%	4	8.0%	42	10.4%	0.29	
その他	33	13.5%	17	15.3%	8	16.0%	58	14.3%	0.85	
あなたは、現在だけかと一緒に暮らしていますか？-1人暮らし										
1人暮らし	98	40.2%	37	33.3%	10	20.0%	145	35.8%	0.02	
家族と同居	125	51.2%	67	60.4%	38	76.0%	230	56.8%		
家族以外と同居	21	8.6%	7	6.3%	2	4.0%	30	7.4%		
合計	244	100.0%	111	100.0%	50	100.0%	405	100.0%		
過去6ヵ月間の利用施設など（複数回答）										
ゲイバー	141	57.8%	47	42.3%	16	32.0%	204	50.4%	<0.01	
ゲイナイト	31	12.7%	13	11.7%	4	8.0%	48	11.9%	0.64	
ゲイショップ	22	9.0%	12	10.8%	7	14.0%	41	10.1%	0.55	
PC出会い系サイト	71	29.1%	27	24.3%	15	30.0%	113	27.9%	0.61	
携帯出会い系サイト	128	52.5%	64	57.7%	32	64.0%	224	55.3%	0.28	
mixiなどのSNS	114	46.7%	48	43.2%	20	40.0%	182	44.9%	0.63	
エロ系SNS	51	20.9%	25	22.5%	15	30.0%	91	22.5%	0.37	
ゲイ向けサークル	17	7.0%	3	2.7%	1	2.0%	21	5.2%	0.14	
ゲイ向け合コン	7	2.9%	1	0.9%	0	0.0%	8	2.0%	0.26	
ゲイの乱パ	4	1.6%	0	0.0%	1	2.0%	5	1.2%	0.38	
有料ハッテン場	26	10.7%	16	14.4%	8	16.0%	50	12.3%	0.43	
野外ハッテン場	22	9.0%	18	16.2%	11	22.0%	51	12.6%	0.02	
ハッテン場で有名な公共施設	39	16.0%	21	18.9%	5	10.0%	65	16.0%	0.36	
いずれもなし	14	5.7%	9	8.1%	4	8.0%	27	6.7%	0.65	

表6 愛媛県在住のゲイ・バイセクシュアル男性およびMSMの居住地別分析(2)

	居住地域						合計	Pearson カイ2乗		
	愛媛(中予)		愛媛(東予)		愛媛(南予)					
これまでにHIV抗体検査(エイズ検査)を受けようと思ったことはありますか？										
ある	170	69.7%	80	72.1%	34	68.0%	284	70.1%	0.85	
ない	74	30.3%	31	27.9%	16	32.0%	121	29.9%		
合計	244	100.0%	111	100.0%	50	100.0%	405	100.0%		
これまでにHIV抗体検査(エイズ検査)を受けたことはありますか？										
ある	116	47.5%	41	36.9%	20	40.0%	177	43.7%	0.15	
ない	128	52.5%	70	63.1%	30	60.0%	228	56.3%		
合計	244	100.0%	111	100.0%	50	100.0%	405	100.0%		
HIV抗体検査(エイズ検査)を受けた場所はどこですか？(複数回答)										
保健所の通常検査	48	19.7%	14	12.6%	8	16.0%	70	17.3%	0.35	
保健所の即日検査	54	22.1%	14	12.6%	10	20.0%	78	19.3%		
保健所の夜間検査	6	2.5%	3	2.7%	2	4.0%	11	2.7%	0.34	
医療センターなどの病院	17	7.0%	9	8.1%	2	4.0%	28	6.9%		
クリニック・医院・診療所	13	5.3%	9	8.1%	2	4.0%	24	5.9%	0.15	
郵送・自宅検査キット	5	2.0%	0	0.0%	1	2.0%	6	1.5%		
その他	3	1.2%	0	0.0%	0	0.0%	3	0.7%	0.26	
過去1年間にHIV抗体検査(エイズ検査)を受けたことはありますか？										
ある	69	28.3%	20	18.0%	7	14.0%	96	23.7%	0.07	
ない	41	16.8%	21	18.9%	11	22.0%	73	18.0%		
1年以上前に陽性を確認	6	2.5%	0	0.0%	2	4.0%	8	2.0%		
生涯受検経験なし	128	52.5%	70	63.1%	30	60.0%	228	56.3%		
合計	244	100.0%	111	100.0%	50	100.0%	405	100.0%		
松山地域で活動しているHaaTえひめを知っていますか？										
知っている	177	72.5%	59	53.2%	31	62.0%	267	65.9%	<0.01	
知らない	67	27.5%	52	46.8%	19	38.0%	138	34.1%		
合計	244	100.0%	111	100.0%	50	100.0%	405	100.0%		
HaaTえひめが配布しているコミュニティペーパー Fight!!を読んだことがありますか？										
読んだことがある	119	48.8%	32	28.8%	12	24.0%	163	40.2%	<0.01	
知っているが読んだことがない	53	21.7%	23	20.7%	15	30.0%	91	22.5%		
知らない	72	29.5%	56	50.5%	23	46.0%	151	37.3%		
合計	244	100.0%	111	100.0%	50	100.0%	405	100.0%		
HaaTえひめが配布しているコンドームをもらったことがありますか？										
もらったことがある	103	42.2%	25	22.5%	12	24.0%	140	34.6%	<0.01	
知っているがもらったことはない	65	26.6%	28	25.2%	16	32.0%	109	26.9%		
知らない	76	31.1%	58	52.3%	22	44.0%	156	38.5%		
合計	244	100.0%	111	100.0%	50	100.0%	405	100.0%		
あなたの友達や知り合いにHIVに感染している人はいると思いますか？										
いる	52	21.3%	11	9.9%	6	12.0%	69	17.0%	0.13	
いると思う	36	14.8%	12	10.8%	9	18.0%	57	14.1%		
いないと思う	54	22.1%	31	27.9%	13	26.0%	98	24.2%		
いない	33	13.5%	16	14.4%	4	8.0%	53	13.1%		
わからない	69	28.3%	41	36.9%	18	36.0%	128	31.6%		
合計	244	100.0%	111	100.0%	50	100.0%	405	100.0%		
これまでに男性とセックスをしたことがありますか？										
ない	16	6.6%	6	5.4%	1	2.0%	23	5.7%	0.44	
ある	228	93.4%	105	94.6%	49	98.0%	382	94.3%		
合計	244	100.0%	111	100.0%	50	100.0%	405	100.0%		