

わが国の STI 流行及び妊娠中絶率等の動向に関する研究

木原正博¹、西村由実子²、木原雅子¹

¹京都大学大学院医学研究科社会健康医学系専攻社会疫学分野

²関西看護医療大学看護学部

研究要旨

目的： 日本の主な性感染症の報告数・定点当たり報告数、人工妊娠中絶数、コンドーム出荷量など、性行動の状況に関係し、HIV流行への脆弱性の指標になりうると思われる関連統計情報を収集・分析する。

方法： 主に厚生労働省の感染症発生動向調査や衛生行政報告から情報を収集した。

結果： 主な定点把握性感染症(性器クラミジア感染症、淋菌感染症、性器ヘルペス、尖圭コンジローマ)は、近年減少を続けていたが、男性では尖圭コンジローマを除き 2010 年に上昇に転じた。女性では、性器ヘルペスのみが上昇に転じたが、他の疾患も減少が鈍化した。年齢別では、性器クラミジア感染症と淋菌感染症は、20-54 歳の男性で増加し、女性では、ほぼ全年齢で減少が鈍化した。一部(例:15-19 歳の淋菌感染症)では増加に転じた。性器ヘルペスは、男女ともほぼ全年齢層で増加に転じた。尖圭コンジローマは、男性で若い年齢層で増える傾向にあり、女性では、多くの年齢層で減少が鈍化もしくは横ばいとなった。一方、梅毒は、これらの性感染症とは全く逆に、近年増加傾向にあったが、2009 年以降、男女とも減少に転じた。この減少は、女性では全年齢に見られたが、男性では、20、30 歳代では減少は見られていない。一方、人工妊娠中絶は 2001 年をピークに全年齢層で減少傾向が続いているが、10 歳代、20 歳代前半の年齢層では減少が鈍化し、15 歳では増加に転じた。一方、コンドームの国内出荷量は 1993 年以降、減少が続いてきたが、2010 年に初めて上昇に転じた。

考察： 性感染症と中絶・出産に関するデータの分析から、男女とも若い年齢層で、無防備な性行動が再燃した兆候が現れたため、今後の動向に注意が必要であるとともに、予防教育の再強化が必要であると考えられる。また、同性間感染が示唆される男性梅毒は、若年層で減少していないため、同性間対策の強化も必要である。

A. 目的

日本の主な性感染症(STI)5疾患(全数把握疾患:梅毒、定点把握疾患:性器クラミジア感染症、淋菌感染症、性器ヘルペスウイルス感染症、尖圭コンジローマの4疾患)に関する報告数・定点当たり報告数を集約・分析し、性別、年齢別、地域別の経年動向をわかりやすく提示する。他に、性行動の指標となると思われる、人工妊娠中絶報告数・実施数、コンドーム国内出荷個数などの情報を集約・分析して提示する。

B. 方法及び情報源

STIのうち、全数把握疾患である梅毒と、定点把握疾患である性器クラミジア感染症、性器ヘルペスウイルス感染症、淋菌感染症、尖圭コンジローマの、計5疾患について、サーベイランスのデータを収集した。データは国立感染症研究所のサーベイランス(感染症発生動向調査)から入手した。そのうち 1999(4-12月)-2008年のデータについては、同研究所感染症情報センターのウェブサイトから入手した(<http://idsc.nih.go.jp/idwr/index.html>)。人

工妊娠中絶及び出生のデータは、総務省統計局のe-Stat (http://www.e-stat.go.jp/SG1/estat/GL08020101.do?_toGL08020101_&tstatCode=000001031469&requestSender=dssearch)より入手した。コンドームの国内出荷個数については薬事工業生産動態統計調査1979-2010年を入手した。

C. 結果

(1) 梅毒

全数報告が義務付けられている梅毒は2010年には全国で621件(男497件、女124件)が報告された。男女とも2003年から2008年にかけて増加したが、2009年から減少に転じた(図1)。ただし、地域別に見ると、大都市圏を含む、地域では大きな減少は見られていない(図2)。年齢別に見ると、女性では、ほぼ全年齢層に渡って低下しているが、男性では最も報告数の多い、20歳代、30歳代では低下が見られていない(図3a、図3b)。

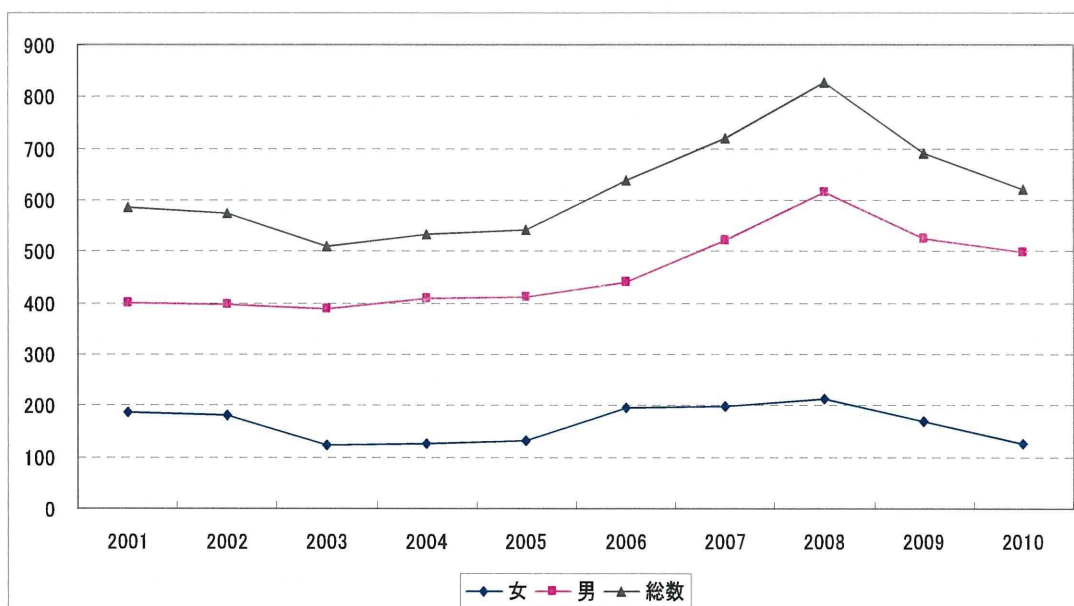


図1. 梅毒報告数の年次推移

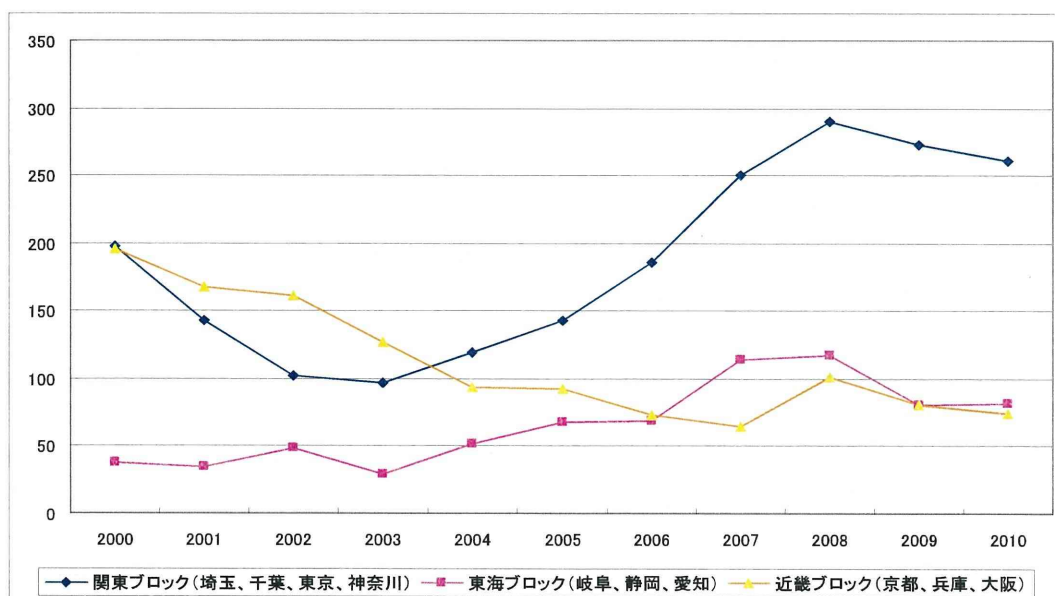


図2. 梅毒報告数の年次推移のブロック別比較

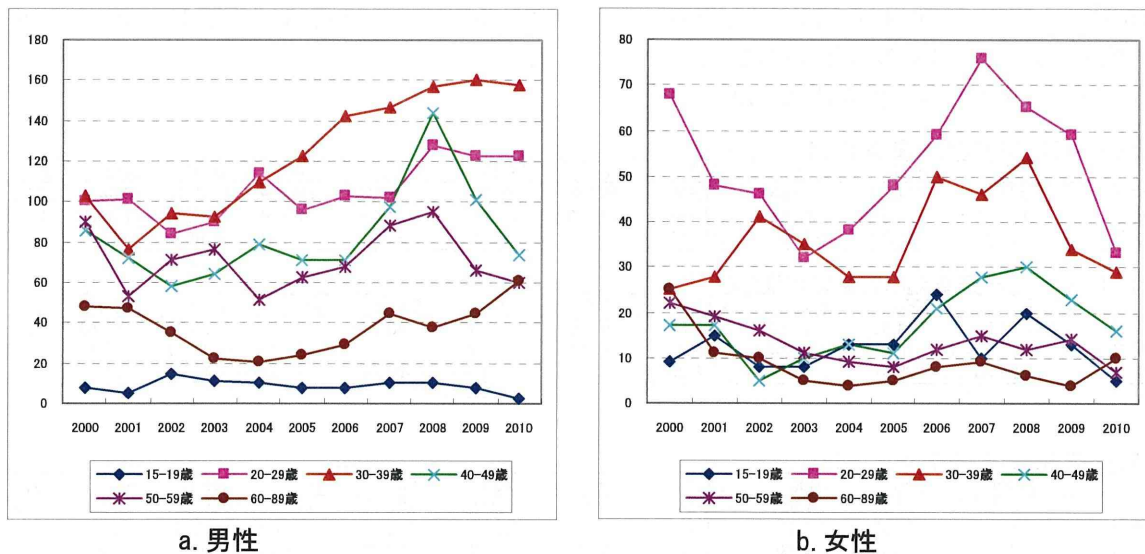


図3. 梅毒報告数の男女別、年齢別年次推移

(2) 定点把握4疾患

性感染症の定点把握疾患には性器クラミジア感染症、淋菌感染症、性器ヘルペスウイルス感染症、尖圭コンジローマの4疾患がある。2010年12月時点で969ヵ所の定点で症例が報告されている。

定点報告数の総数、定点あたり報告数は性器クラミジアが最も多く、次いで淋菌感染症、性器

ヘルペスウイルス感染症、そして尖圭コンジローマと続く。性器クラミジアと淋菌感染症は2002年をピークに一貫して減少傾向が続いてきたが、2010年から上昇に転じた。ウイルス性性感染症である性器ヘルペスと尖圭コンジローマでは、それぞれ2004、2006年をピーク以降、やや減少傾向にあったが、性器ヘルペスは2010年に増加に転じた。(図4)。

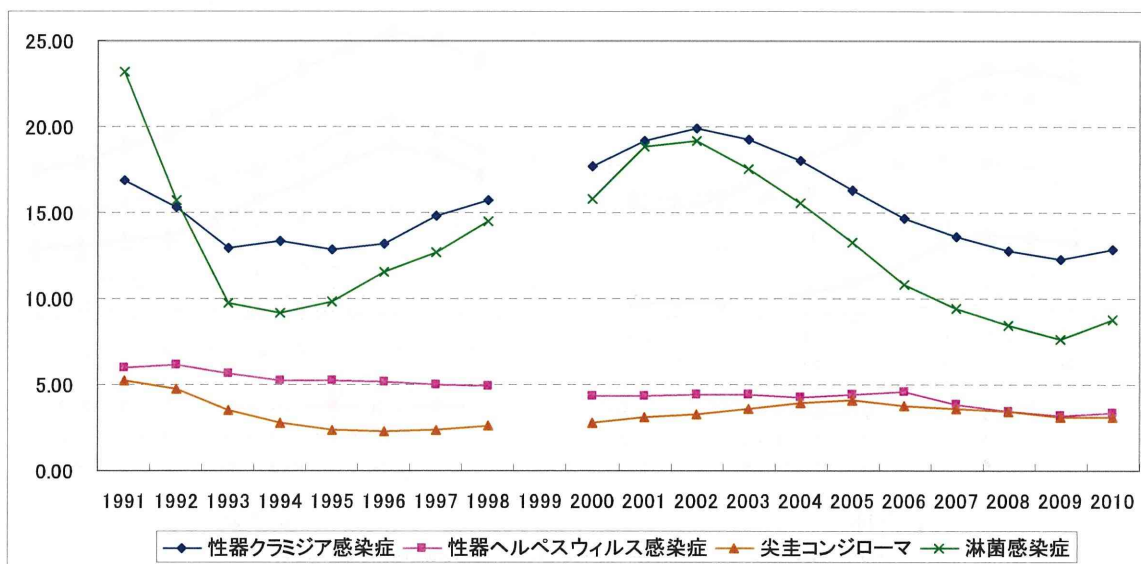


図4. 定点4疾患の定点あたり報告数

(3) 性器クラミジア感染症・淋菌感染症

性器クラミジア感染症の2010年の報告数は

総数 26,315 件、定点当たり報告数は 27.27 件で、淋菌感染症では、それぞれ 10,327 件、10.70 件であった。性器クラミジアは、女性に多い疾患であるが、男女差は徐々に消失しつつある(定点当たり報告数の男女比は 2000 年 1.33、

2010 年 1.12)。一方、淋菌感染症は圧倒的に男性に多い疾患であるが、男女比には特に変化は認められない(表 1-1、表 1-2、表 2-1、表 2-2)。

表1-1. 性器クラミジア感染症(定点報告数合計)

	2000	2001	2002	2003	2004	2005	2006	2007	2008	2009	2010
全体	37,028	40,836	43,766	41,945	38,155	35,057	32,112	29,939	28,398	26,045	26,315
男性	15,856	17,497	18,284	17,725	16,533	15,220	13,909	13,176	12,401	11,845	12,428
女性	21,172	23,339	25,482	24,220	21,622	19,837	18,203	16,763	15,997	14,200	13,887

表1-2. 性器クラミジア感染症(定点当たり報告数)

	2000	2001	2002	2003	2004	2005	2006	2007	2008	2009	2010
全体	41.28	44.83	47.73	45.59	41.65	37.66	33.95	30.93	29.25	27.10	27.27
男性	17.68	19.21	19.94	19.27	18.05	16.4	14.70	13.61	12.77	12.33	12.88
女性	23.60	25.62	27.79	26.33	23.60	21.3	19.24	17.32	16.47	14.78	14.39

表2-1. 淋菌感染症(定点報告数合計)

	2000	2001	2002	2003	2004	2005	2006	2007	2008	2009	2010
全体	16,926	20,662	21,921	20,697	17,426	15,002	12,468	11,157	10,218	9,285	10,327
男性	14,196	17,205	17,591	16,170	14,299	12,374	10,236	9,104	8,203	7,358	8,453
女性	2,730	3,457	4,330	4,527	3,127	2,628	2,232	2,053	2,015	1,927	1,874

表2-2. 淋菌感染症(定点当たり報告数)

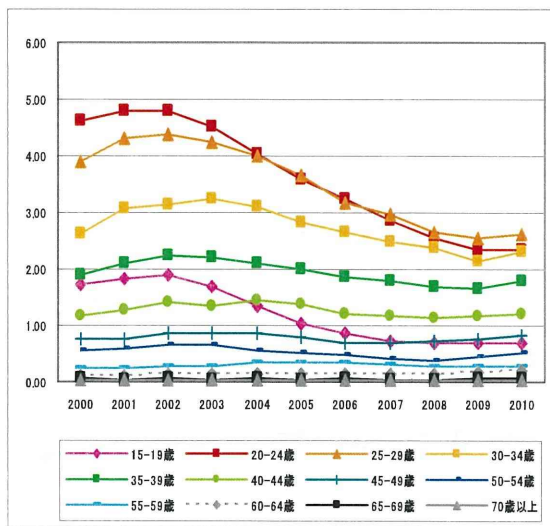
	2000	2001	2002	2003	2004	2005	2006	2007	2008	2009	2010
全体	18.87	22.68	23.91	22.50	19.02	16.11	13.18	11.53	10.52	9.66	10.70
男性	15.83	18.89	19.18	17.58	15.61	13.3	10.82	9.40	8.45	7.66	8.76
女性	3.04	3.79	4.72	4.92	3.41	2.8	2.36	2.12	2.08	2.01	1.94

■性器クラミジア感染症

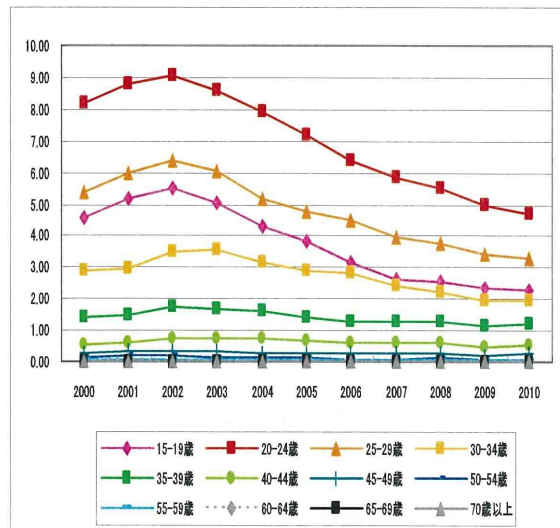
図 5 は、男女別・年齢群別に性器クラミジアの定点当たり報告数の

年次推移を示したものである。性器クラミジアは男性では 20 代から 30 代前半に多く、女性では 10 代前半から 20 代に多い疾患である。男性

では、どの年齢層も 2002-3 年をピークに減少してきたが、20-54 歳の年齢層では、2010 年に増加に転じた。女性では、まだ減少傾向にあるが、減少には、ここ数年鈍化傾向が現れている。



a.男性



b.女性

図 5. 性器クラミジア定点報告数 (年齢群別年次推移)

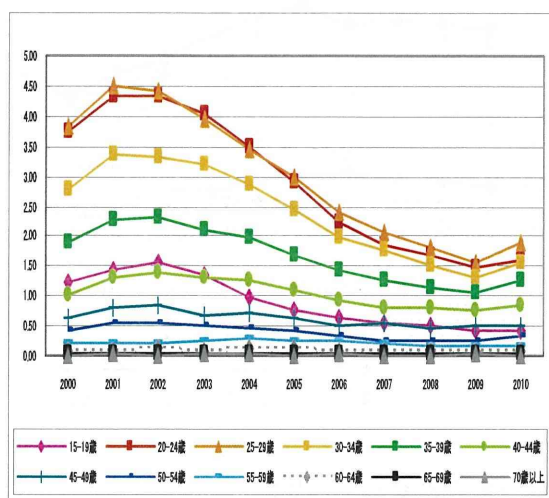
■淋菌感染症

図 6 は 10 代後半から 30 代の世代について男

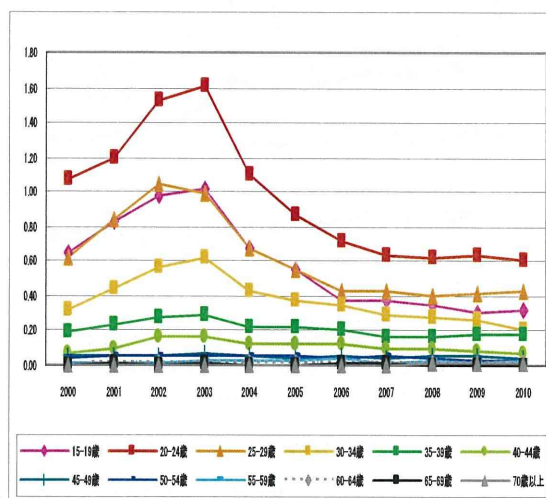
性別・年齢群別に淋菌感染症の年次推移を示したものである。淋菌感染症は、男性は 20 代から

30代前半に、女性は20代前半に多い。報告数は、2001、2年をピークに減少傾向が続いていたが、男性では、20-54歳の範囲のほぼ全ての年

年齢層で2010年に増加に転じた。女性では、2007年まで急速に下がったが、その後は横ばいが続いている。



a.男性



b.女性

図6. 淋菌感染症定点報告数（年齢群別年次推移）

(4) 性器ヘルペス、尖圭コンジローマ

性器ヘルペスの2010年の報告数は総数8,420件、定点当たり報告数は8.73件で、尖圭コンジローマでは、それぞれ5,252件、10.70件であった。性器ヘルペスは、女性に多い疾患で、

男女比に特に変化は認められない。一方、尖圭コンジローマは男性に比較的多い疾患であるが、男女比に特に変化は認められない。(表3-1、表3-2、表4-1、表4-2)。

表3-1. 性器ヘルペスウイルス感染症(定点報告数合計)

	2000	2001	2002	2003	2004	2005	2006	2007	2008	2009	2010
全体	8,946	9,314	9,666	9,832	9,777	10,258	10,447	9,223	8,292	7,760	8,420
男性	3,907	3,957	4,074	4,075	3,874	4,129	4,311	3,757	3,383	3,078	3,272
女性	5,039	5,357	5,592	5,757	5,903	6,129	6,136	5,466	4,909	4,682	5,148

表3-2. 性器ヘルペスウイルス感染症(定点当たり報告数)

	2000	2001	2002	2003	2004	2005	2006	2007	2008	2009	2010
全体	9.97	10.22	10.54	10.69	10.67	11.02	11.04	9.53	8.54	8.07	8.73
男性	4.36	4.34	4.44	4.43	4.23	4.4	4.56	3.88	3.48	3.20	3.39
女性	5.62	5.88	6.10	6.26	6.44	6.6	6.49	5.65	5.06	4.87	5.33

表4-1. 尖圭コンジローマ(定点報告数合計)

	2000	2001	2002	2003	2004	2005	2006	2007	2008	2009	2010
全体	4,553	5,178	5,701	6,253	6,570	6,793	6,420	6,197	5,919	5,270	5,252
男性	2,511	2,814	3,044	3,299	3,628	3,795	3,547	3,472	3,357	2,981	3,014
女性	2,042	2,364	2,657	2,954	2,942	2,998	2,873	2,725	2,562	2,289	2,238

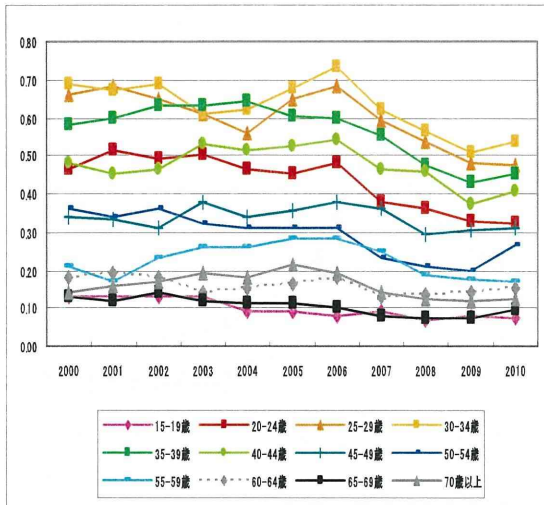
表4-2. 尖圭コンジローマ(定点当たり報告数)

	2000	2001	2002	2003	2004	2005	2006	2007	2008	2009	2010
全体	5.08	5.68	6.22	6.80	7.17	7.30	6.79	6.40	6.10	5.48	5.44
男性	2.80	3.09	3.32	3.59	3.96	4.1	3.75	3.59	3.46	3.10	3.12
女性	2.28	2.59	2.90	3.21	3.21	3.2	3.04	2.82	2.64	2.38	2.32

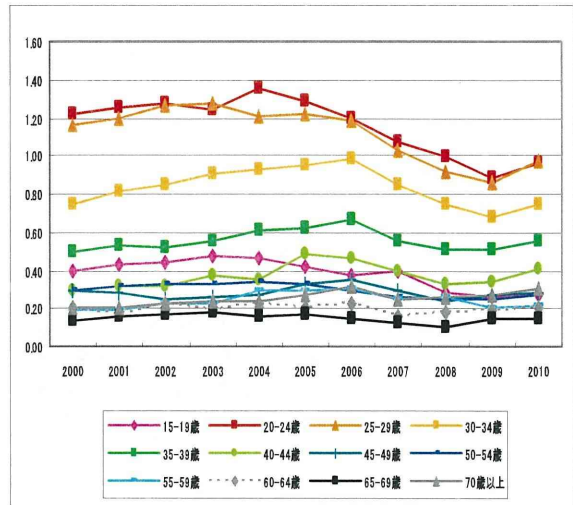
■ 性器ヘルペスウイルス感染症

2006年までは、男女とも、年齢層によって、減少(10,20歳代女性)、横ばい、もしくは増加傾向と年齢層によって様々な動向を示していたが、

2007年以降はどの年代でも、減少傾向となった(図7)。しかし、2010年には、男女とも、ほぼ全ての年齢層で増加に転じた。



a.男性



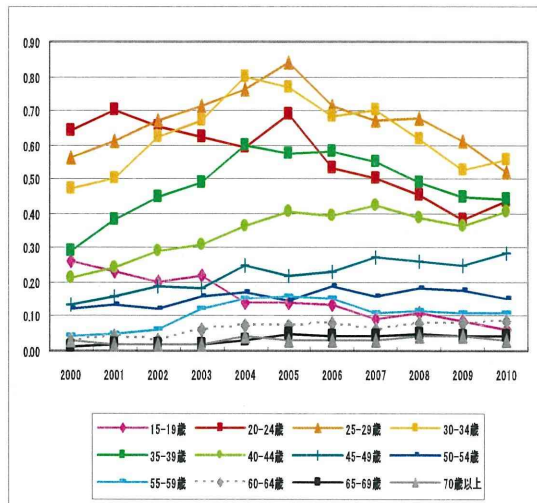
b.女性

図 7. 性器ヘルペス定点報告数（年齢群別年次推移）

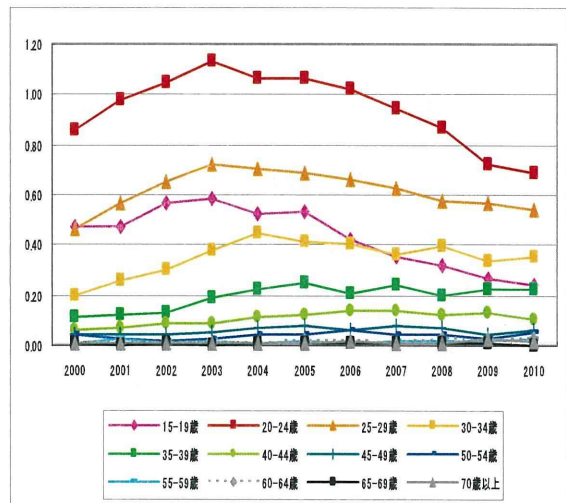
■尖圭コンジローマ

男性では、20歳代、30歳代で、2005、6年にピークに達した後、減少傾向が続いてきたが、いくつかの年齢層で、2010年に増加に転じた。

方、女性では、10—30歳代が、2003、4年にピークに達したのち減少を続けており、若い年齢層では、減少が鈍化しつつある（図 8）。



a.男性



b.女性

図 8. 尖圭コンジローマの定点報告数（年齢群別年次推移）

(5)人工妊娠中絶

1955年には117万人台であった人工妊娠中絶件数も実施率もその後徐々に減少していったが、1990年代後半にやや増加した後、再び減少に転じ、2010年には中絶件数と中絶実施率は、それぞれ212,694件、女性人口1000人対7.9件となった（図 9）。

人工妊娠中絶率について年齢群別の年次推移を見ると（図 10）、1955年以降いずれの年齢群でも大きく減少した。1990年半ば以降には、10歳代と20歳代前半の若年層で増加に転じたが、2001年頃にピークに達した後、減少傾向が続いている。しかし、最近これらの年齢層の減少傾向は鈍化しつつある。

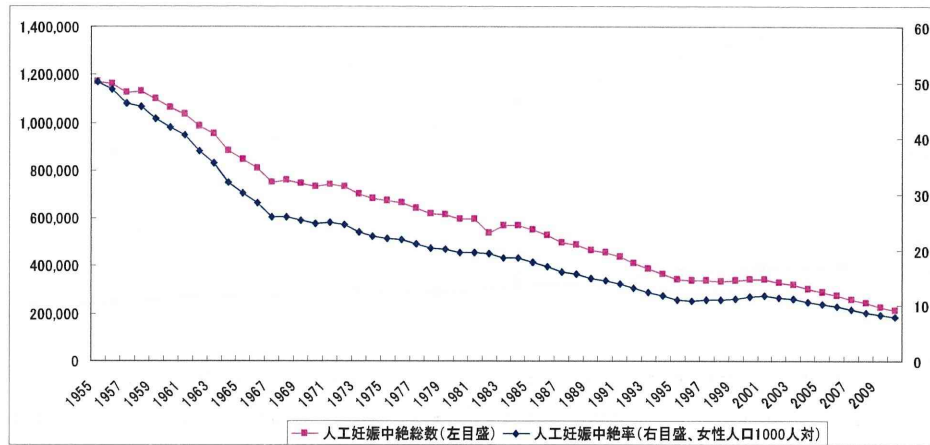


図 9. 人工妊娠中絶の総数と実施率

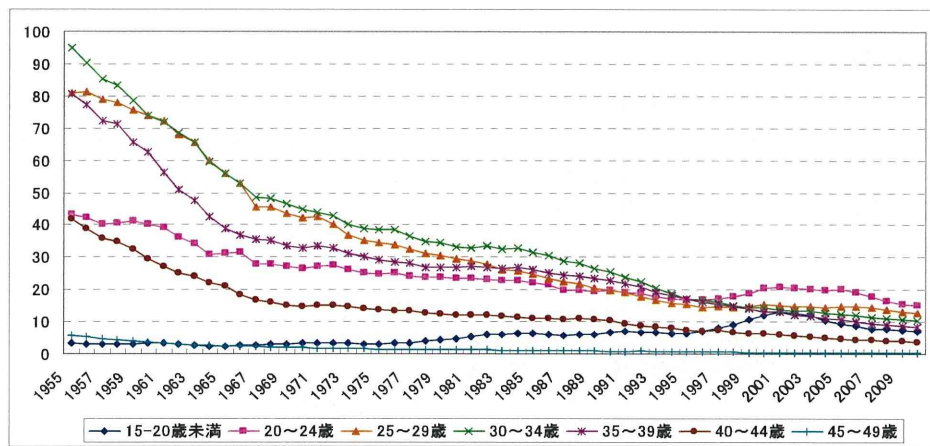


図 10. 人工妊娠中絶実施率(女子人口千対)の年齢群別年次推移

図 11 は、1990 年代半ばから中絶率が一時的増加を見せた 10 歳代後半から 20 歳代の若い年齢群について 1990 年以降の変化を示したものである。15-20 歳未満では 1996 年(7.0)以降増加し、2001 年にピーク(13.0)に達した後、減少傾向が続いていたが、2007 年以降は減少傾向が鈍化した。20 歳代前半は、2001 年(20.6)のピーク以後ほぼ横ばいを続けてきたが、2007 年以降、再び減少し、2010 年には、減少が鈍化し

た。20 代後半は 1998 年(14.5)以降低下が止まり、その後ほぼ横ばいだったが、2007 年以降、減少傾向が生じている。10 歳代の動向は 2003 年から公表されているが、低年齢ほど減少傾向は小さく、15 歳では増加に転じた(図 12)。一方、若年女性の出生率は、いずれもこの間減少を続けているので(図 12)、中絶が減少したのは、出産が増えたためではないことが示唆される。

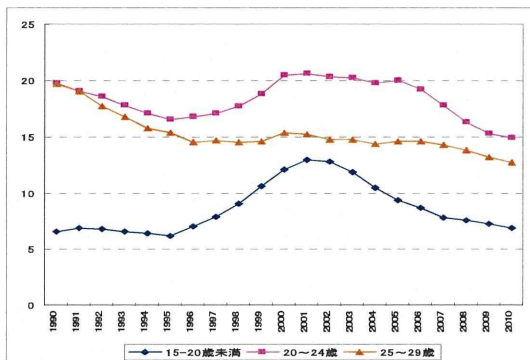


図 11. 人工妊娠中絶実施率(女子人口千対)若年層年齢群別年次推移

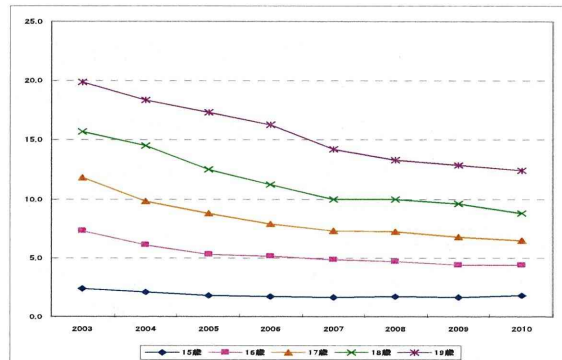


図 12. 10 歳代の人工妊娠中絶率(女子人口千対)

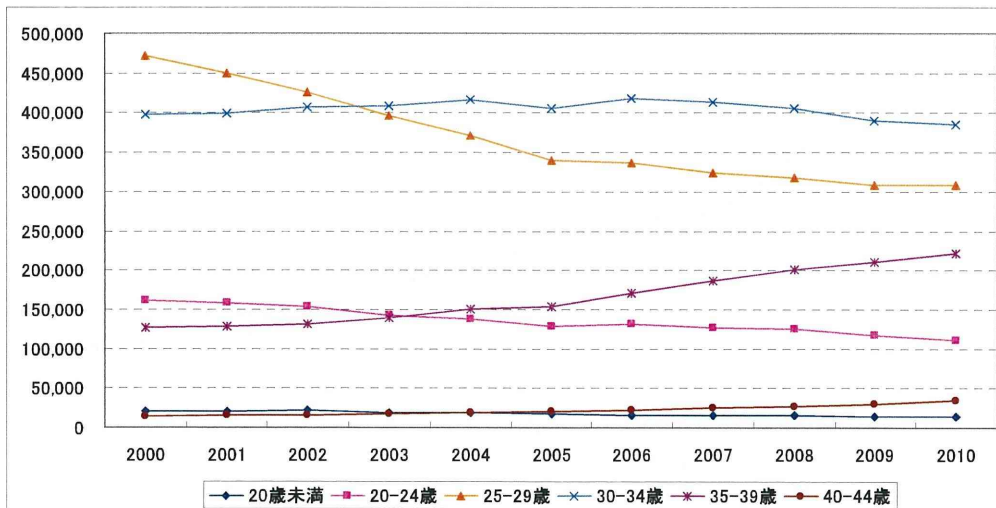


図 13. 出生数の年次推移

(6) コンドーム出荷数

コンドームの国内出荷個数は 1970 年代末より増減を繰り返しながら全体的に漸減傾向にあったが、1999 年以降顕著に減り始め、以来一貫して減り続けて、2008,9 年には 2.47 億個と、1993

年(6.84 億個)の約 1/3 の出荷個数にまで減少したが、2010 年には、2.83 億個と増加に転じた(図 14)。

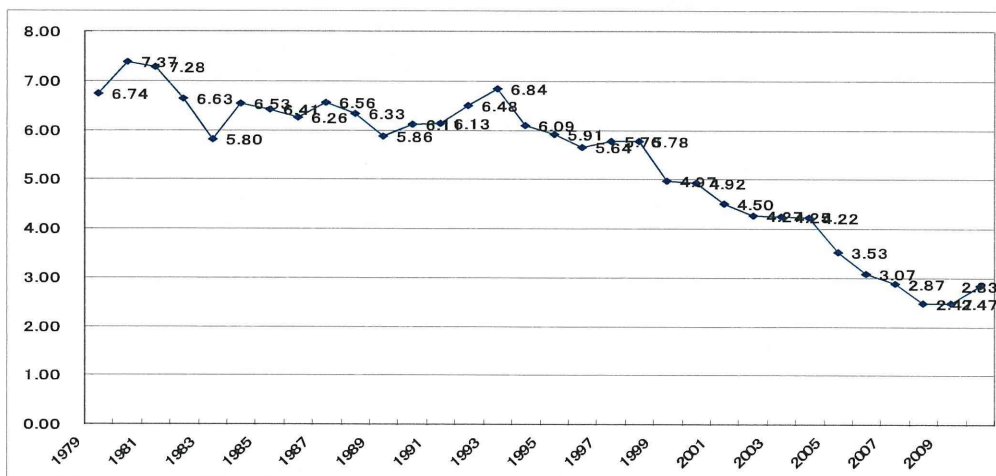


図 14. コンドーム国内出荷量の年次推移

D. 考察

梅毒、性器クラミジア感染症、淋菌感染症、性器ヘルペス、尖圭コンジローマの 5 つの性感染症、人工妊娠中絶率、コンドーム国内出荷量について公式統計に基づいて、動向を分析した。

主な定点把握性感染症(性器クラミジア感染症、淋菌感染症、性器ヘルペス、尖圭コンジローマ)は、近年減少を続けていたが、男性では尖圭コンジローマを除き 2010 年に上昇に転じた。女性では、性器ヘルペスのみが上昇に転じたが、他の疾患も減少が鈍化した。年齢別では、性器クラミジア感染症と淋菌感染症は、20-54 歳の男

性で増加し、女性では、ほぼ全年齢で減少が鈍化した。一部(例:15-19 歳の淋菌感染症)では増加に転じた。性器ヘルペスは、男女ともほぼ全年齢層で増加に転じた。尖圭コンジローマは、男性で若い年齢層で増える傾向にあり、女性では、多くの年齢層で減少が鈍化もしくは横ばいとなった。一方、梅毒は、これらの性感染症とは全く逆に、近年増加傾向にあったが、2009 年以降、男女とも減少に転じた。この減少は、女性では全年齢に見られたが、男性では、20、30 歳代では減少は見られていない。一方、人工妊娠中絶は

2001 年をピークに全年齢層で減少傾向が続いているが、10 歳代、20 歳代前半の年齢層では減少が鈍化し、15 歳では増加に転じた。一方、コンドームの国内出荷量は 1993 年以降、減少が続いてきたが、2010 年に初めて上昇に転じた。

以上の結果、及び昨年度報告した梅毒文献のレビューの結果や近年の若者における性行動の変化を総合して、以下のように考察する。

- ① 梅毒(男性)と梅毒以外の性感染症の動向が異なる(ほぼ正反対)のは、流行している集団が異なるためと考えられる。
- ② 欧米でも近年男性で梅毒流行が生じているが、これは、平成 22 年度に実施した梅毒文献のレビューから、男性とセックスをする男性(MSM)間での流行(梅毒患者の 70-80%が MSM)、しかも、HIV 感染と関連した流行(MSM の梅毒患者の半数が HIV 陽性)であることが明らかとなっている。日本の男性梅毒流行も MSM における流行である可能性が高く、男性と並行して動く女性の梅毒は、MSM からの二次感染の可能性もある。
- ③ 梅毒の報告数が欧米同様、2009 年から減少を始めたが、この現象には、行動リスクの低下、もしくは、流行の飽和現象(小集団の中で流行が飽和し、新規感染発生が減少すること)の可能性もある。同性間感染による HIV 感染者報告数も 2009 年から増加傾向が鈍化しているため、行動リスクが低下した可能性もあるが、若い男性では梅毒の減少が見られていないため、欧米の動向に注意しつつ、今後も経過観察が必要である。
- ④ 性器クラミジア感染症、淋菌感染症、性器ヘルペス、尖圭コンジローマは、主に異性間感染を反映すると考えられるが、尖圭コンジローマを除き、これらの STI が 2010 年から増加に転じたことから、異性間性行為における行動リスクが再び高まってきた可能性がある。その傾向は、男性で特に明瞭で、女性で増加に転じたのは、性器ヘルペスだけであるが、今後、女性も男性に続いて変化する可能性があるため注視が必要である。
- ⑤ 人工妊娠中絶の動向では、10 歳代でもっとも早く減少が始まり、その後 4 年遅れて、10-24 歳で減少が始まっているが、これは、無防備な性行動の減少が、若年層から始まったことを示唆している(コホート効果)。しかし、2010 年になって、15 歳では増加、16 歳では完全に下げ止まったため、上述の性感染症の動向とあわせて、今後の女性の変化には特に注意が必要である。

- ⑥ コンドームの国内出荷個数は、性感染症、人工妊娠中絶、性行動の変化から期待される変化とはほぼ逆の変化を示しているため、性行動リスクの変化に対するコンドームの影響については、否定的と考えられる。

以上、平成 21-23 年度の研究によって、21 世紀に入って減少を続けていた性器クラミジア感染症、淋菌感染症、性器ヘルペスが増加に転じたこと、従って、若い年齢層にリスクの高い異性間性行動の「新しい波」が始まった可能性があることが示唆された。また、若い年齢層で梅毒報告数が高いことから、同性間感染も若い年齢層で依然高い可能性があるため、これらの動向を念頭においた対策の重点化が重要と考えられる。

全数把握疾患：梅毒

定点把握疾患：性器クラミジア、性器ヘルペス、尖圭コンジローマ、淋菌感染症

報告数

	1990	1991	1992	1993	1994	1995	1996	1997	1998	1999 (1-3月)	1999 (4-12月)*	2000	2001	2002	2003	2004	2005	2006	2007	2008	2009	2010	
全体																							
梅毒	-	-	-	-	-	-	-	-	897	224	751	761	585	575	509	533	543	637	719	827	691	621	
性器クラミジア感染症	13,415	14,913	15,258	13,787	14,332	13,771	14,534	15,923	17,614	4,433	25,033	37,028	40,836	43,766	41,945	38,155	35,057	32,112	29,939	28,398	26,045	26,315	
性器ヘルペスウイルス感染	5,649	5,746	5,980	5,753	5,887	5,715	6,177	5,977	5,819	1,378	6,566	8,946	9,314	9,666	9,832	9,777	10,258	10,447	9,223	8,292	7,760	8,420	
尖圭コンジローマ	4,112	4,005	3,724	2,832	2,409	2,147	2,060	2,099	2,360	577	3,190	4,553	5,178	5,701	6,253	6,570	6,793	6,420	6,197	5,919	5,270	5,252	
淋菌感染症	14,003	15,218	10,723	6,723	6,288	6,720	7,949	8,609	10,070	2,667	11,847	16,926	20,662	21,921	20,697	17,426	15,002	12,468	11,157	10,218	9,285	10,327	
男性																							
梅毒	-	-	-	-	-	-	-	-	570	149	482	512	400	395	388	408	411	441	521	615	523	497	
性器クラミジア感染症	-	9,897	8,993	7,711	7,993	7,762	7,984	8,974	9,617	2,327	11,007	15,856	17,497	18,284	17,725	16,533	15,220	13,909	13,176	12,401	11,845	12,428	
性器ヘルペスウイルス感染	-	3,500	3,605	3,392	3,161	3,152	3,131	3,010	3,014	712	2,975	3,907	3,957	4,074	4,075	3,874	4,129	4,311	3,757	3,383	3,078	3,272	
尖圭コンジローマ	-	3,091	2,808	2,092	1,692	1,421	1,379	1,425	1,598	385	1,820	2,511	2,814	3,044	3,299	3,628	3,795	3,547	3,472	3,357	2,981	3,014	
淋菌感染症	-	13,566	9,224	5,797	5,516	5,953	6,988	7,711	8,890	2,363	10,115	14,196	17,205	17,591	16,170	14,299	12,374	10,236	9,104	8,203	7,358	8,453	
女性																							
梅毒	-	-	-	-	-	-	-	-	327	75	269	247	185	180	121	125	132	196	198	212	168	124	
性器クラミジア感染症	-	5,016	6,265	6,076	6,339	6,009	6,550	6,949	7,997	2,106	14,026	21,172	23,339	25,482	24,220	21,622	19,837	18,203	16,763	15,997	14,200	13,887	
性器ヘルペスウイルス感染	-	2,246	2,375	2,361	2,726	2,563	3,046	2,967	2,805	666	3,591	5,039	5,357	5,592	5,757	5,903	6,129	6,136	5,466	4,909	4,682	5,148	
尖圭コンジローマ	-	914	916	740	717	726	681	674	762	192	1,370	2,042	2,364	2,657	2,954	2,942	2,998	2,873	2,725	2,562	2,289	2,238	
淋菌感染症	-	1,652	1,499	926	772	767	961	898	1,180	304	1,732	2,730	3,457	4,330	4,527	3,127	2,628	2,232	2,053	2,015	1,927	1,874	

*梅毒は第6-1表、梅毒以外は第21-3表

定点当たり報告数（年別）

	1990	1991	1992	1993	1994	1995	1996	1997	1998	1999 (1-3月)	1999 (4-12月)*	2000	2001	2002	2003	2004	2005	2006	2007	2008	2009	2010	
全体																							
梅毒	-	-	-	-	-	-	-	-	1.47	0.37	-	-	-	-	-	-	-	-	-	-	-	-	
性器クラミジア感染症	22.93	25.49	26.04	23.13	23.93	22.80	24.06	26.28	28.78	7.27	29.28	41.28	44.83	47.73	45.59	41.65	37.66	33.95	30.93	29.25	27.10	27.27	
性器ヘルペスウイルス感染	9.66	9.82	10.20	9.65	9.83	9.46	10.23	9.86	9.51	2.26	7.68	9.97	10.22	10.54	10.69	10.67	11.02	11.04	9.53	8.54	8.07	8.73	
尖圭コンジローマ	7.03	6.85	6.35	4.75	4.02	3.55	3.41	3.46	3.86	0.95	3.73	5.08	5.68	6.22	6.80	7.17	7.30	6.79	6.40	6.10	5.48	5.44	
淋菌感染症	23.94	26.01	18.30	11.28	10.50	11.13	13.16	14.21	16.45	4.37	13.86	18.87	22.68	23.91	22.50	19.02	16.11	13.18	11.53	10.52	9.66	10.70	
男性																							
梅毒	-	-	-	-	-	-	-	-	0.93	0.24	-	-	-	-	-	-	-	-	-	-	-	-	
性器クラミジア感染症	-	16.92	15.35	12.94	13.34	12.85	13.22	14.81	15.71	3.81	12.87	17.68	19.21	19.94	19.27	18.05	16.4	14.70	13.61	12.77	12.33	12.88	
性器ヘルペスウイルス感染	-	5.98	6.15	5.69	5.28	5.22	5.18	4.97	4.92	1.17	3.48	4.36	4.34	4.44	4.43	4.23	4.4	4.56	3.88	3.48	3.20	3.39	
尖圭コンジローマ	-	5.28	4.79	3.51	2.82	2.35	2.28	2.35	2.61	0.63	2.13	2.80	3.09	3.32	3.59	3.96	4.1	3.75	3.59	3.46	3.10	3.12	
淋菌感染症	-	23.19	15.74	9.73	9.21	9.86	11.57	12.72	14.53	3.87	11.83	15.83	18.89	19.18	17.58	15.61	13.3	10.82	9.40	8.45	7.66	8.76	
女性																							
梅毒	-	-	-	-	-	-	-	-	0.53	0.12	-	-	-	-	-	-	-	-	-	-	-	-	
性器クラミジア感染症	-	8.57	10.69	10.19	10.58	9.95	10.84	11.47	13.07	3.45	16.40	23.60	25.62	27.79	26.33	23.60	21.3	19.24	17.32	16.47	14.78	14.39	
性器ヘルペスウイルス感染	-	3.84	4.05	3.96	4.55	4.24	5.04	4.90	4.58	1.09	4.20	5.62	5.88	6.10	6.26	6.44	6.6	6.49	5.65	5.06	4.87	5.33	
尖圭コンジローマ	-	1.56	1.56	1.24	1.20	1.20	1.13	1.11	1.25	0.31	1.60	2.28	2.59	2.90	3.21	3.21	3.2	3.04	2.82	2.64	2.38	2.32	
淋菌感染症	-	2.82	2.56	1.55	1.29	1.27	1.59	1.48	1.93	0.50	2.03	3.04	3.79	4.72	4.92	3.41	2.8	2.36	2.12	2.08	2.01	1.94	

*梅毒は14-52週

出典：国立感染症研究所 感染症情報センター 感染症発生動向調査

梅毒

報告数

全体

	2000	2001	2002	2003	2004	2005	2006	2007	2008	2009	2010
総数	759	585	575	509	535	543	637	719	827	691	621
0歳	6	4	7	4	4	3	10	5	9	5	1
1-4	1	0	0	0	1	0	0	0	1	0	0
5-9	0	0	0	0	0	0	0	1	0	0	0
10-14	0	0	1	0	0	1	0	0	0	0	1
15-19	17	20	23	19	23	21	32	20	30	21	8
20-24	74	54	47	45	69	64	73	93	91	89	57
25-29	94	95	83	77	83	80	89	85	102	93	99
30-34	67	54	79	68	73	78	98	97	110	96	87
35-39	61	50	56	60	65	73	94	96	101	98	100
40-44	51	42	38	39	60	50	49	68	99	78	46
45-49	52	47	25	35	32	32	43	58	75	46	44
50-54	67	39	49	47	41	45	30	51	47	33	35
55-59	45	33	38	40	19	26	50	52	60	47	32
60-64	33	31	28	21	13	17	19	29	28	26	43
65-69	40	27	17	6	12	12	18	25	16	23	28
70歳以上	151	89	84	48	38	41	32	39	58	36	40

男性

	2000	2001	2002	2003	2004	2005	2006	2007	2008	2009	2010
総数	512	400	395	388	408	411	441	521	615	523	497
0歳	3	1	2	1	3	3	4	2	7	3	1
1-4	1	0	0	0	1	0	0	0	0	0	0
5-9	0	0	0	0	0	0	0	1	0	0	0
10-14	0	0	0	0	0	0	0	0	0	0	1
15-19	8	5	15	11	10	8	8	10	10	8	3
20-24	45	34	33	30	48	37	42	46	53	54	39
25-29	55	67	51	60	66	59	61	56	75	69	84
30-34	53	35	50	50	55	59	70	72	84	77	68
35-39	50	41	44	43	55	64	72	75	73	83	90
40-44	46	33	35	34	54	44	36	54	83	64	42
45-49	40	39	23	30	25	27	35	44	61	37	32
50-54	54	30	41	39	36	41	28	41	41	27	33
55-59	36	23	30	37	15	22	40	47	54	39	27
60-64	25	26	21	18	11	14	16	26	25	22	37
65-69	23	21	14	4	10	10	13	19	13	23	24
70歳以上	73	45	36	31	19	23	16	28	36	17	16

女性

	2000	2001	2002	2003	2004	2005	2006	2007	2008	2009	2010
総数	247	185	180	121	125	132	196	198	212	168	124
0歳	3	3	5	3	1	0	6	3	2	2	0
1-4	0	0	0	0	0	0	0	0	1	0	0
5-9	0	0	0	0	0	0	0	0	0	0	0
10-14	0	0	1	0	0	1	0	0	0	0	0
15-19	9	15	8	8	13	13	24	10	20	13	5
20-24	29	20	14	15	21	27	31	47	38	35	18
25-29	39	28	32	17	17	21	28	29	27	24	15
30-34	14	19	29	18	18	19	28	25	26	19	19
35-39	11	9	12	17	10	9	22	21	28	15	10
40-44	5	9	3	5	6	6	13	14	16	14	4
45-49	12	8	2	5	7	5	8	14	14	9	12
50-54	13	9	8	8	5	4	2	10	6	6	2
55-59	9	10	8	3	4	4	10	5	6	8	5
60-64	8	5	7	3	2	3	3	3	3	4	6
65-69	17	6	3	2	2	2	5	6	3	0	4
70歳以上	78	44	48	17	19	18	16	11	22	19	24

出典:国立感染症研究所 感染症情報センター 感染症発生動向調査

	2000	2001	2002	2003	2004	2005	2006	2007	2008	2009	2010
総数	759	585	575	509	535	543	637	719	827	691	621
北海道	14	11	20	7	12	9	9	12	13	14	7
青森県	5	0	1	1	1	2	3	3	2	0	0
岩手県	15	5	4	4	0	3	5	1	3	1	0
宮城県	8	3	4	8	7	8	19	7	8	13	16
秋田県	12	8	8	1	1	4	3	1	4	4	5
山形県	1	2	5	5	3	7	7	8	6	3	0
福島県	8	2	8	14	6	5	3	9	4	6	6
茨城県	5	9	14	7	8	6	7	12	10	12	19
栃木県	3	4	3	9	2	7	8	8	7	7	7
群馬県	2	3	7	5	6	3	8	8	11	9	6
埼玉県	15	12	10	11	16	15	10	25	32	18	17
千葉県	23	14	10	8	14	11	18	23	25	24	39
東京都	121	100	58	68	63	91	135	164	203	197	172
神奈川県	39	17	24	10	26	26	23	38	30	34	33
新潟県	6	9	5	4	3	7	6	6	3	3	2
富山県	2	4	3	0	1	3	4	3	12	2	5
石川県	7	4	3	5	5	4	1	1	3	3	4
福井県	1	1	0	2	0	0	2	0	11	4	1
山梨県	2	1	1	1	0	0	1	1	0	1	1
長野県	6	12	4	3	4	4	11	9	7	4	6
岐阜県	3	8	10	3	2	5	6	21	15	10	7
静岡県	10	9	12	7	13	17	13	17	32	24	22
愛知県	25	17	26	19	36	46	50	76	70	46	53
三重県	9	2	6	5	10	6	8	13	10	20	3
滋賀県	11	6	4	3	3	0	4	2	5	3	9
京都府	17	29	16	23	16	14	8	7	5	5	8
大阪府	130	114	115	84	57	64	43	40	82	61	56
兵庫県	48	24	30	20	20	14	22	17	14	14	10
奈良県	11	4	5	3	3	0	2	3	1	2	3
和歌山	6	3	3	1	3	1	4	0	5	3	4
鳥取県	2	0	2	1	2	3	1	1	0	4	0
島根県	4	2	4	1	1	2	1	1	2	1	1
岡山県	18	17	13	10	14	5	3	6	7	5	9
広島県	9	9	13	9	10	6	7	7	12	6	10
山口県	37	20	12	7	1	5	9	9	6	5	2
徳島県	8	3	4	11	15	6	4	1	1	2	3
香川県	13	20	20	18	20	23	12	5	9	3	8
愛媛県	11	6	7	4	9	3	4	5	8	4	2
高知県	3	4	4	11	9	6	27	6	4	5	3
福岡県	60	29	24	26	33	38	34	44	72	53	28
佐賀県	3	1	5	4	3	4	3	4	5	3	0
長崎県	2	4	2	6	3	3	10	4	4	4	2
熊本県	7	14	19	22	32	28	39	51	38	21	12
大分県	1	7	9	16	9	5	6	6	8	6	6
宮崎県	2	3	3	3	5	5	9	16	7	11	5
鹿児島	11	5	9	15	17	13	19	11	6	5	7
沖縄県	3	4	6	4	11	6	6	7	5	6	2

出典:国立感染症研究所 感染症情報センター 感染症発生動向調査

梅毒

報告数

男性

報告数

女性

	男性											女性													
	2000	2001	2002	2003	2004	2005	2006	2007	2008	2009	2010	1998	1999 (1-13週)	1999 (14-52週)	2000	2001	2002	2003	2004	2005	2006	2007	2008	2009	2010
総数	512	400	395	388	408	411	441	521	615	523	497	327	75	269	247	185	180	121	125	132	196	198	212	168	124
北海道	8	6	12	3	9	9	7	8	7	13	4	36	2	5	6	5	8	4	3	2	2	4	6	1	3
青森県	3	0	1	1	0	2	3	1	1	0	0	0	0	2	2	0	0	0	1	0	0	2	1	0	0
岩手県	6	2	1	4	0	3	1	1	3	0	0	0	0	12	9	3	3	0	0	4	0	0	0	1	0
宮城県	5	2	4	6	5	8	12	3	6	10	9	8	0	0	3	1	0	2	2	1	7	4	2	3	7
秋田県	5	4	3	1	0	4	3	1	4	3	3	10	0	7	7	4	5	0	1	3	0	0	0	1	2
山形県	1	1	5	4	1	7	1	3	3	2	0	0	0	2	0	1	0	1	2	3	6	5	3	1	0
福島県	5	0	2	11	3	5	2	5	3	2	4	7	0	1	3	2	6	3	3	0	1	4	1	4	2
茨城県	4	5	4	7	5	6	2	10	8	8	14	11	0	3	1	4	10	0	3	1	5	2	2	4	5
栃木県	3	0	3	7	1	7	6	6	5	5	4	5	2	1	0	4	0	2	1	1	2	2	2	2	3
群馬県	1	3	5	4	5	3	6	5	8	6	3	0	0	3	1	0	2	1	1	0	2	3	3	3	3
埼玉県	9	8	6	9	15	15	9	14	23	13	14	3	2	1	6	4	4	2	1	2	1	11	9	5	3
千葉県	13	12	6	6	12	11	15	20	18	13	28	5	4	2	10	2	4	2	2	3	3	3	7	11	11
東京都	83	75	48	57	59	91	101	132	157	168	154	38	3	50	38	25	10	11	4	14	34	32	46	29	18
神奈川県	27	11	20	8	20	26	14	25	25	24	23	41	14	10	12	6	4	2	4	2	9	13	5	10	10
新潟県	3	3	2	3	3	7	5	4	1	2	2	1	0	3	3	6	3	1	0	3	1	2	2	1	0
富山県	2	3	2	0	0	3	3	2	9	2	5	5	8	1	0	1	1	0	1	1	1	1	3	0	0
石川県	2	4	3	4	3	4	1	1	1	1	2	0	1	4	5	0	0	1	2	2	0	0	2	2	2
福井県	1	1	0	2	0	0	2	0	11	3	1	0	0	2	0	0	0	0	0	0	0	0	0	1	0
山梨県	1	1	1	1	0	0	1	1	0	0	1	0	0	3	1	0	0	0	0	0	0	0	0	1	0
長野県	5	7	3	3	4	4	10	7	4	3	4	1	0	4	1	5	1	0	0	0	1	2	3	1	2
岐阜県	2	5	8	3	2	5	2	12	9	6	6	4	2	1	1	3	2	0	0	0	4	9	6	4	1
静岡県	6	7	3	5	8	17	11	12	25	19	15	0	0	12	4	2	9	2	5	5	2	5	7	5	7
愛知県	17	12	19	11	29	46	37	60	51	37	43	14	2	4	8	5	7	8	7	11	13	16	19	9	10
三重県	5	2	4	2	7	6	5	10	8	14	2	4	0	3	4	0	2	3	3	2	3	3	2	6	1
滋賀県	9	5	3	2	2	0	4	1	5	3	9	0	1	1	2	1	1	1	1	0	0	1	0	0	0
京都府	9	22	11	19	13	14	6	7	4	4	5	13	5	11	8	7	5	4	3	5	2	0	1	1	3
大阪府	107	85	88	69	52	64	40	34	71	53	50	42	8	25	23	29	27	15	5	11	3	6	11	8	6
兵庫県	30	15	21	15	15	14	14	13	10	13	9	29	7	20	18	9	9	5	5	4	8	4	4	1	1
奈良県	5	3	4	3	3	0	2	1	1	1	3	0	0	7	6	1	1	0	0	0	2	0	0	1	0
和歌山県	5	1	2	1	1	1	1	0	2	3	3	0	0	5	1	2	1	0	2	0	3	0	3	0	1
鳥取県	1	0	1	1	2	3	1	1	0	3	0	0	0	2	1	0	1	0	0	0	0	0	0	1	0
島根県	3	1	3	0	0	2	1	0	2	0	0	0	0	1	1	1	1	1	1	0	0	1	0	1	1
岡山県	8	9	8	6	10	5	2	6	4	4	7	5	1	9	10	8	5	4	4	2	1	0	3	1	2
広島県	4	5	10	4	8	6	5	5	11	4	8	0	0	4	5	4	3	5	2	2	2	2	1	2	2
山口県	31	11	8	4	1	5	7	8	3	1	1	3	0	2	6	9	4	3	0	1	2	1	3	4	1
徳島県	5	2	4	10	12	6	2	1	1	2	3	0	0	6	3	1	0	1	3	4	2	0	0	0	0
香川県	9	15	15	15	17	23	6	3	8	2	6	0	0	0	4	5	5	3	3	6	6	2	1	1	2
愛媛県	7	3	2	3	6	3	2	3	6	4	1	6	0	5	4	3	5	1	3	0	2	2	2	0	1
高知県	1	3	3	7	6	17	4	1	4	2		0	0	0	2	1	1	4	2	2	10	2	3	1	1
福岡県	38	24	18	22	26	38	22	31	55	33	23	28	11	21	22	5	6	4	7	14	12	13	17	20	5
佐賀県	3	1	5	4	3	4	3	1	2	2	0	2	1	0	0	0	0	0	0	0	0	3	3	1	0
長崎県	2	4	0	5	2	3	7	2	3	3	2	0	0	0	0	0	2	1	1	2	3	2	1	1	0
熊本県	4	5	10	16	12	28	13	31	19	13	6	2	1	6	3	9	9	6	16	14	26	20	19	8	6
大分県	1	2	3	7	5	2	4	5	2	6		1	0	0	0	5	6	9	4	1	4	2	3	4	0
宮崎県	2	3	0	1	2	5	6	11	4	8	3	3	0	0	0	0	3	2	3	2	3	5	3	3	2
鹿児島県	9	3	7	9	6	13	13	8	3	2	7	0	0	3	2	2	2	6	11	6	6	3	3	3	0
沖縄県	2	4	4	3	8	6	6	3	5	5	2	0	0	5	1	0	2	1	3	0	0	4	0	1	0

出典:国立感染症研究所 感染症情報センター 感染症発生動向調査

出典:国立感染症研究所 感染症情報センター 感染症発生動向調査

性器クラミジア感染症

報告数
全体

	1999 (4-12月)	2000	2001	2002	2003	2004	2005	2006	2007	2008	2009	2010
総数	25,033	37,028	40,836	43,766	41,945	38,155	35,057	32,112	29,939	28,398	26,045	26,315
0歳	11	8	3	4	4	0	1	2	2	2	3	1
1-4	1	0	4	2	1	0	0	0	0	0	1	0
5-9	0	0	0	1	2	2	1	0	1	0	1	0
10-14	25	51	84	100	82	64	48	44	41	44	41	43
15-19	3,639	5,646	6,359	6,801	6,163	5,169	4,502	3,822	3,281	3,170	2,955	2,874
20-24	7,546	11,475	12,349	12,723	12,059	10,964	10,043	9,091	8,434	7,848	7,057	6,803
25-29	5,731	8,263	9,361	9,876	9,440	8,436	7,842	7,242	6,728	6,213	5,729	5,692
30-34	3,468	4,939	5,493	6,110	6,257	5,748	5,303	5,140	4,753	4,498	3,939	4,126
35-39	2,037	2,999	3,291	3,680	3,619	3,425	3,202	2,978	2,985	2,912	2,700	2,875
40-44	1,085	1,535	1,719	1,964	1,946	2,039	1,901	1,737	1,718	1,694	1,582	1,662
45-49	707	955	966	1,118	1,074	1,059	1,007	871	920	973	944	1,040
50-54	444	631	703	797	714	618	579	541	474	490	494	578
55-59	176	280	259	314	327	385	391	373	354	334	305	307
60-64	81	136	145	145	154	150	150	167	155	154	185	210
65-69	54	62	65	79	59	71	53	63	59	43	73	67
70歳以上	28	48	35	52	44	25	34	41	34	23	36	37

男性

	1999 (4-12月)	2000	2001	2002	2003	2004	2005	2006	2007	2008	2009	2010
総数	11,007	15,856	17,497	18,284	17,725	16,533	15,220	13,909	13,176	12,401	11,845	12,428
0歳	5	1	1	1	4	0	0	2	1	2	3	1
1-4	0	0	1	2	0	0	0	0	0	0	1	0
5-9	0	0	0	1	2	0	0	1	0	0	0	0
10-14	4	6	17	15	7	11	3	7	8	5	3	4
15-19	1,004	1,544	1,656	1,750	1,547	1,218	969	810	715	669	677	668
20-24	2,864	4,139	4,371	4,402	4,150	3,684	3,340	3,069	2,764	2,490	2,256	2,266
25-29	2,420	3,477	3,934	4,009	3,906	3,674	3,387	2,986	2,873	2,588	2,455	2,542
30-34	1,735	2,343	2,801	2,893	2,977	2,840	2,638	2,498	2,388	2,321	2,053	2,225
35-39	1,185	1,710	1,923	2,059	2,045	1,934	1,875	1,752	1,733	1,644	1,584	1,737
40-44	718	1,047	1,164	1,290	1,234	1,335	1,279	1,148	1,126	1,118	1,121	1,153
45-49	493	688	686	792	779	784	731	644	668	704	736	797
50-54	330	500	541	611	588	513	468	444	383	385	419	483
55-59	124	216	216	247	270	334	332	325	298	276	271	273
60-64	64	112	112	117	138	126	122	142	139	139	170	186
65-69	42	50	50	63	45	59	46	55	51	40	65	62
70歳以上	19	23	24	32	33	21	30	27	28	20	31	31

女性

	1999 (4-12月)	2000	2001	2002	2003	2004	2005	2006	2007	2008	2009	2010
総数	14,026	21,172	23,339	25,482	24,220	21,622	19,837	18,203	16,763	15,997	14,200	13,887
0歳	6	7	2	3	0	0	1	0	1	0	0	0
1-4	1	0	3	0	1	0	0	0	0	0	0	0
5-9	0	0	0	0	0	2	1	0	0	0	1	0
10-14	21	45	67	85	75	53	45	37	33	39	38	39
15-19	2,635	4,102	4,703	5,051	4,616	3,951	3,533	3,012	2,566	2,501	2,278	2,206
20-24	4,682	7,336	7,978	8,321	7,909	7,280	6,703	6,022	5,670	5,358	4,801	4,537
25-29	3,311	4,786	5,427	5,867	5,534	4,762	4,455	4,256	3,855	3,625	3,274	3,150
30-34	1,733	2,596	2,692	3,217	3,280	2,908	2,665	2,642	2,365	2,177	1,886	1,901
35-39	852	1,289	1,368	1,621	1,574	1,491	1,327	1,226	1,252	1,268	1,116	1,138
40-44	367	488	555	674	712	704	622	589	592	576	461	509
45-49	214	267	280	326	295	275	276	227	252	269	208	243
50-54	114	131	162	186	126	105	111	97	91	105	75	95
55-59	52	64	43	67	57	51	59	48	56	58	34	34
60-64	17	24	33	28	16	24	28	25	16	15	15	24
65-69	12	12	15	16	14	12	7	8	8	3	8	5
70歳以上	9	25	11	20	11	4	4	14	6	3	5	6

出典:国立感染症研究所 感染症情報センター 感染症発生動向調査(第12-1表)

定点当たり報告数
全体

	1999 (4-12月)	2000	2001	2002	2003	2004	2005	2006	2007	2008	2009	2010
総数	29.28	41.28	44.83	47.73	45.59	41.65	37.66	33.95	30.93	29.25	27.10	27.27
0歳	0.01	0.01	0.00	0.00	0.00	0.00	0.00	0.00	0.00	0.00	0.00	0.00
1-4	0.00	0.00	0.00	0.00	0.00	0.00	0.00	0.00	0.00	0.00	0.00	0.00
5-9	0.00	0.00	0.00	0.00	0.00	0.00	0.00	0.00	0.00	0.00	0.00	0.00
10-14	0.03	0.06	0.09	0.11	0.09	0.07	0.05	0.05	0.04	0.05	0.04	0.04
15-19	4.26	6.29	6.98	7.42	6.70	5.64	4.84	4.04	3.39	3.26	3.07	2.98
20-24	8.83	12.79	13.56	13.87	13.11	11.97	10.79	9.61	8.71	8.08	7.34	7.05
25-29	6.70	9.21	10.28	10.77	10.26	9.21	8.42	7.66	6.95	6.40	5.96	5.90
30-34	4.06	5.51	6.03	6.66	6.80	6.28	5.70	5.43	4.91	4.63	4.10	4.28
35-39	2.38	3.34	3.61	4.01	3.93	3.74	3.44	3.15	3.08	3.00	2.81	2.98
40-44	1.27	1.71	1.89	2.14	2.12	2.23	2.04	1.84	1.77	1.74	1.65	1.72
45-49	0.83	1.06	1.06	1.22	1.17	1.16	1.08	0.92	0.95	1.00	0.98	1.08
50-54	0.52	0.70	0.77	0.87	0.78	0.67	0.62	0.57	0.49	0.50	0.51	0.60
55-59	0.21	0.31	0.28	0.34	0.36	0.42	0.42	0.39	0.37	0.34	0.32	0.32
60-64	0.09	0.15	0.16	0.16	0.17	0.16	0.16	0.18	0.16	0.16	0.19	0.22
65-69	0.06	0.07	0.07	0.09	0.06	0.08	0.08	0.07	0.06	0.06	0.08	0.07
70歳以上	0.03	0.05	0.04	0.06	0.05	0.03	0.04	0.04	0.04	0.02	0.04	0.04

男性

	1999 (4-12月)	2000	2001	2002	2003	2004	2005	2006	2007	2008	2009	2010
総数	12.87	17.68	19.21	19.94	19.27	18.05	16.35	14.70	13.61	12.77	12.33	12.88
0歳	0.01	0.00	0.00	0.00	0.00	0.00	0.00	0.00	0.00	0.00	0.00	0.00
1-4	0.00	0.00	0.00	0.00	0.00	0.00	0.00	0.00	0.00	0.00	0.00	0.00
5-9	0.00	0.00	0.00	0.00	0.00	0.00	0.00	0.00	0.00	0.00	0.00	0.00
10-14	0.00	0.01	0.02	0.02	0.01	0.01	0.00	0.01	0.01	0.01	0.00	0.00
15-19	1.17	1.72	1.82	1.91	1.68	1.33	1.04	0.86	0.74	0.69	0.70	0.69
20-24	3.35	4.61	4.80	4.80	4.51	4.02	3.59	3.24	2.86	2.56	2.35	2.35
25-29	2.83	3.88	4.32	4.37	4.25	4.01	3.64	3.16	2.97	2.67	2.55	2.63
30-34	2.03	2.61	3.07	3.15	3.24	3.10	2.83	2.64	2.47	2.39	2.14	2.31
35-39	1.39	1.91	2.11	2.25	2.22	2.11	2.01	1.85	1.79	1.69	1.65	1.80
40-44	0.84	1.17	1.28	1.41	1.34	1.46	1.37	1.21	1.16	1.15	1.17	1.19
45-49	0.58	0.77	0.75	0.86	0.85	0.86	0.79	0.68	0.69	0.73	0.77	0.83
50-54	0.39	0.56	0.59	0.67	0.64	0.56	0.50	0.47	0.40	0.40	0.44	0.50
55-59	0.15	0.24	0.24	0.27	0.29	0.36	0.36	0.34	0.31	0.28	0.28	0.28
60-64	0.07	0.12	0.12	0.13	0.15	0.14	0.13	0.15	0.14	0.14	0.18	0.19
65-69	0.05	0.06	0.05	0.07	0.05	0.06	0.05	0.06	0.05	0.04	0.07	0.06
70歳以上												

淋菌感染症

報告数

全体

	1999 (4-12月)	2000	2001	2002	2003	2004	2005	2006	2007	2008	2009	2010
総数	11,847	16,926	20,662	21,921	20,697	17,426	15,002	12,468	11,157	10,218	9,285	10,327
0歳	0	1	0	0	1	0	0	0	0	0	0	2
1-4	7	5	4	10	4	3	7	1	0	1	0	0
5-9	3	6	0	4	10	7	4	1	2	2	1	6
10-14	9	15	29	41	30	20	11	12	12	12	9	11
15-19	1,106	1,653	2,031	2,325	2,175	1,506	1,215	935	894	818	709	724
20-24	3,024	4,303	5,027	5,357	5,210	4,181	3,500	2769	2,398	2,222	2,025	2,139
25-29	2,875	3,971	4,866	5,011	4,544	3,766	3,293	2668	2,391	2,144	1,900	2,241
30-34	1,942	2,796	3,464	3,569	3,489	3,013	2,598	2183	2,004	1,740	1,500	1,709
35-39	1,243	1,857	2,270	2,373	2,218	2,010	1,754	1,540	1,367	1,279	1,196	1,375
40-44	676	984	1,278	1,435	1,339	1,257	1,120	973	865	878	828	882
45-49	465	611	752	832	698	704	636	544	550	487	528	545
50-54	265	416	564	563	513	469	427	361	315	282	258	339
55-59	124	188	210	225	260	291	274	293	221	205	178	183
60-64	61	79	106	114	115	119	114	107	79	95	83	109
65-69	31	26	37	42	45	45	32	45	36	33	38	41
70歳以上	16	15	24	20	46	35	17	36	23	20	32	21

男性

	1999 (4-12月)	2000	2001	2002	2003	2004	2005	2006	2007	2008	2009	2010
総数	10,115	14,196	17,205	17,591	16,170	14,299	12,374	10,236	9,104	8,203	7,358	8,453
0歳	0	0	0	0	1	0	0	0	0	0	0	2
1-4	1	2	0	1	0	0	1	0	0	0	0	0
5-9	0	1	0	0	2	0	0	0	0	0	0	1
10-14	3	7	14	13	10	5	1	6	6	6	2	1
15-19	747	1,081	1,286	1,437	1,234	893	709	581	536	483	421	415
20-24	2,438	3,340	3,933	3,959	3,728	3,176	2,692	2,090	1,793	1,615	1,413	1,558
25-29	2,495	3,414	4,102	4,060	3,631	3,147	2,786	2,269	1,976	1,753	1,502	1,832
30-34	1,769	2,507	3,062	3,053	2,922	2,615	2,258	1,861	1,725	1,468	1,251	1,505
35-39	1,136	1,684	2,085	2,122	1,947	1,809	1,550	1,338	1,206	1,113	1,029	1,206
40-44	639	919	1,184	1,288	1,195	1,139	1,004	861	769	780	745	813
45-49	441	565	708	783	632	650	595	484	513	433	474	500
50-54	237	384	507	512	459	422	379	326	266	248	235	310
55-59	110	178	197	203	237	264	250	254	197	180	161	157
60-64	56	76	94	102	95	107	103	96	67	83	72	101
65-69	30	23	29	39	35	41	30	36	31	28	32	38
70歳以上	13	15	24	19	42	31	16	34	19	13	21	14

女性

	1999 (4-12月)	2000	2001	2002	2003	2004	2005	2006	2007	2008	2009	2010
総数	1,732	2,730	3,457	4,330	4,527	3,127	2,628	2,232	2,053	2,015	1,927	1,874
0歳	0	1	0	0	0	0	0	0	0	0	0	0
1-4	6	3	4	9	4	3	6	1	0	1	0	0
5-9	3	5	0	4	8	7	4	1	2	2	1	5
10-14	6	8	15	28	20	15	10	6	6	6	7	10
15-19	359	572	745	888	941	613	506	354	358	335	288	309
20-24	569	963	1,094	1,398	1,482	1,005	808	679	605	607	612	581
25-29	380	557	764	951	913	619	507	399	415	391	398	409
30-34	173	289	402	516	567	398	340	322	279	272	249	204
35-39	107	173	205	251	271	201	204	202	161	166	167	169
40-44	37	65	94	147	144	118	116	112	96	98	83	69
45-49	24	46	44	49	66	54	41	60	37	54	54	45
50-54	28	32	57	51	54	47	48	35	49	34	23	29
55-59	14	10	13	22	23	27	24	39	24	25	17	26
60-64	5	3	12	12	20	12	11	11	12	12	11	8
65-69	1	3	8	3	10	4	2	9	5	5	6	3
70歳以上	3	0	0	1	4	4	1	2	4	7	11	7

出典：国立感染症研究所 感染症情報センター 感染症発生動向調査

淋菌感染症

定点当たり報告数

全体

	1999 (4-12月)	2000	2001	2002	2003	2004	2005	2006	2007	2008	2009	2010
総数	13.86	18.87	22.68	23.91	22.50	19.02	16.11	13.18	11.53	10.52	9.66	10.70
0歳	0.00	0.00	0.00	0.00	0.00	0.00	0.00	0.00	0.00	0.00	0.00	0.00
1-4	0.01	0.01	0.00	0.01	0.00	0.00	0.01	0.00	0.00	0.00	0.00	0.00
5-9	0.00	0.01	0.00	0.00	0.01	0.01	0.00	0.00	0.00	0.00	0.00	0.01
10-14	0.01	0.02	0.03	0.04	0.03	0.02	0.01	0.01	0.01	0.01	0.01	0.01
15-19	1.29	1.84	2.23	2.54	2.36	1.64	1.31	0.99	0.92	0.84	0.74	0.75
20-24	3.54	4.80	5.52	5.84	5.66	4.56	3.76	2.93	2.48	2.29	2.11	2.22
25-29	3.36	4.43	5.34	5.46	4.94	4.11	3.54	2.82	2.47	2.21	1.98	2.32
30-34	2.27	3.12	3.80	3.89	3.79	3.29	2.79	2.31	2.07	1.79	1.56	1.77
35-39	1.45	2.07	2.49	2.59	2.41	2.19	1.88	1.63	1.41	1.32	1.24	1.42
40-44	0.79	1.10	1.40	1.56	1.46	1.37	1.20	1.03	0.89	0.90	0.86	0.91
45-49	0.54	0.68	0.83	0.91	0.76	0.77	0.68	0.58	0.57	0.50	0.55	0.56
50-54	0.31	0.46	0.62	0.61	0.56	0.51	0.46	0.38	0.33	0.29	0.27	0.35
55-59	0.15	0.21	0.23	0.25	0.28	0.32	0.29	0.31	0.23	0.21	0.19	0.19
60-64	0.07	0.09	0.12	0.12	0.13	0.13	0.12	0.11	0.08	0.10	0.09	0.11
65-69	0.04	0.03	0.04	0.05	0.05	0.05	0.03	0.05	0.04	0.03	0.04	0.04
70歳以上	0.02	0.02	0.03	0.02	0.05	0.04	0.02	0.04	0.02	0.02	0.03	0.02

男性

	1999 (4-12月)	2000	2001	2002	2003	2004	2005	2006	2007	2008	2009	2010
総数	11.83	15.83	18.89	19.18	17.58	15.61	13.29	10.82	9.40	8.45	7.66	8.76
0歳	0.00	0.00	0.00	0.00	0.00	0.00	0.00	0.00	0.00	0.00	0.00	0.00
1-4	0.00	0.00	0.00	0.00	0.00	0.00	0.00	0.00	0.00	0.00	0.00	0.00
5-9	0.00	0.00	0.00	0.00	0.00	0.00	0.00	0.00	0.00	0.00	0.00	0.00
10-14	0.00	0.01	0.02	0.01	0.01	0.01	0.00	0.01	0.01	0.01	0.00	0.00
15-19	0.87	1.21	1.41	1.57	1.34	0.97	0.76	0.61	0.55	0.50	0.44	0.43
20-24	2.85	3.72	4.32	4.32	4.05	3.47	2.89	2.21	1.85	1.66	1.47	1.61
25-29	2.92	3.81	4.50	4.43	3.95	3.44	2.99	2.40	2.04	1.81	1.56	1.90
30-34	2.07	2.79	3.36	3.33	3.18	2.85	2.43	1.97	1.78	1.51	1.30	1.56
35-39	1.33	1.88	2.27	2.31	2.12	1.97	1.66	1.41	1.25	1.15	1.07	1.25
40-44	0.75	1.02	1.30	1.40	1.30	1.24	1.08	0.91	0.79	0.80	0.78	0.84
45-49	0.52	0.63	0.78	0.85	0.69	0.71	0.64	0.51	0.53	0.45	0.49	0.52
50-54	0.28	0.43	0.56	0.56	0.50	0.46	0.41	0.34	0.27	0.26	0.24	0.32
55-59	0.13	0.20	0.22	0.22	0.26	0.29	0.27	0.27	0.20	0.19	0.17	0.16
60-64	0.07	0.08	0.10	0.11	0.10	0.12	0.11	0.10	0.07	0.09	0.07	0.10
65-69	0.04	0.03	0.03	0.04	0.04	0.04	0.03	0.04	0.03	0.03	0.03	0.04
70歳以上	0.02	0.02	0.03	0.02	0.05	0.03	0.02	0.04	0.02	0.01	0.02	0.01

性器ヘルペスウイルス感染症

報告数

全体

	1999 (4-12月)	2000	2001	2002	2003	2004	2005	2006	2007	2008	2009	2010
総数	6,566	8,946	9,314	9,666	9,832	9,777	10,258	10,447	9,223	8,292	7,760	8,420
0歳	1	1	1	2	0	0	2	1	0	0	0	1
1-4	4	6	5	5	2	7	8	8	2	3	2	4
5-9	6	4	8	5	4	4	4	7	13	3	6	1
10-14	8	13	15	15	18	12	11	12	17	9	11	12
15-19	327	462	509	518	550	503	477	430	468	336	320	332
20-24	1,073	1,503	1,601	1,620	1,605	1,662	1,615	1,582	1,409	1,308	1,161	1,238
25-29	1,140	1,630	1,711	1,747	1,727	1,617	1,735	1,762	1,567	1,411	1,285	1,395
30-34	948	1,286	1,348	1,415	1,391	1,406	1,510	1,609	1,422	1,267	1,138	1,237
35-39	731	969	1,034	1,054	1,089	1,139	1,139	1,193	1,057	956	900	973
40-44	491	689	702	705	829	788	936	951	832	753	685	780
45-49	429	558	554	517	589	552	638	697	623	512	558	568
50-54	421	581	606	638	589	593	589	566	472	447	428	512
55-59	293	359	323	420	457	511	539	546	482	429	368	372
60-64	251	340	322	359	305	344	339	380	281	308	319	344
65-69	218	241	252	284	281	251	262	236	199	175	212	233
70歳以上	225	304	323	362	396	388	454	467	379	375	367	418

男性

	1999 (4-12月)	2000	2001	2002	2003	2004	2005	2006	2007	2008	2009	2010
総数	2,975	3,907	3,957	4,074	4,075	3,874	4,129	4,311	3,757	3,383	3,078	3,272
0歳	1	0	0	1	0	0	1	0	0	0	0	0
1-4	1	2	3	2	1	3	2	4	0	1	1	1
5-9	2	1	3	2	1	4	3	3	5	1	3	1
10-14	2	1	4	1	6	3	2	1	5	1	3	3
15-19	86	113	117	118	115	86	86	80	86	65	74	73
20-24	342	411	463	453	463	421	417	450	371	350	315	312
25-29	423	592	616	593	563	511	601	648	571	522	458	459
30-34	458	623	608	635	559	564	630	686	598	546	488	518
35-39	418	524	550	577	581	583	563	528	460	409	436	436
40-44	299	428	412	418	485	464	486	512	446	441	356	390
45-49	236	301	297	284	348	307	333	362	346	284	293	301
50-54	242	324	311	334	290	284	287	296	218	205	190	256
55-59	141	185	154	211	243	242	263	263	241	181	168	164
60-64	133	158	170	161	133	137	153	173	128	134	138	149
65-69	98	116	107	127	113	101	103	92	80	73	71	90
70歳以上	93	128	142	157	174	164	199	178	134	119	111	119

女性

	1999 (4-12月)	2000	2001	2002	2003	2004	2005	2006	2007	2008	2009	2010
総数	3,591	5,039	5,357	5,592	5,757	5,903	6,129	6,136	5,466	4,909	4,682	5,148
0歳	0	1	1	1	0	0	1	1	0	0	0	1
1-4	3	4	2	3	1	4	6	4	2	2	1	3
5-9	4	3	5	3	3	0	1	4	8	2	3	0
10-14	6	12	11	14	12	9	9	11	12	8	8	9
15-19	241	349	392	400	435	417	391	350	382	271	246	259
20-24	731	1,092	1,138	1,167	1,142	1,241	1,198	1,132	1,038	958	846	926
25-29	717	1,038	1,095	1,154	1,164	1,106	1,134	1,114	996	889	827	936
30-34	490	663	740	780	832	842	880	923	824	721	650	719
35-39	313	445	484	477	508	556	576	630	529	496	491	537
40-44	192	261	290	287	344	324	450	439	386	312	329	390
45-49	193	257	257	233	241	245	305	335	277	228	265	267
50-54	179	257	295	304	299	309	302	270	254	242	238	256
55-59	152	174	169	209	214	269	276	283	241	248	200	208
60-64	118	182	152	198	172	207	186	207	153	174	181	195
65-69	120	125	145	157	168	150	159	144	119	102	141	143
70歳以上	132	176	181	205	222	224	255	289	245	256	256	299

出典:国立感染症研究所 感染症情報センター 感染症発生病動向調査

定点当たり報告数

全体

	1999 (4-12月)	2000	2001	2002	2003	2004	2005	2006	2007	2008	2009	2010
総数	7.68	9.97	10.22	10.54	10.69	10.67	11.02	11.04	9.53	8.54	8.07	8.73
0歳	0.00	0.00	0.00	0.00	0.00	0.00	0.00	0.00	0.00	0.00	0.00	0.00
1-4	0.00	0.01	0.01	0.01	0.00	0.01	0.01	0.01	0.00	0.01	0.00	0.00
5-9	0.01	0.00	0.01	0.01	0.00	0.00	0.00	0.01	0.01	0.00	0.01	0.00
10-14	0.01	0.01	0.02	0.02	0.02	0.01	0.01	0.01	0.01	0.02	0.01	0.01
15-19	0.38	0.52	0.56	0.56	0.60	0.55	0.51	0.45	0.48	0.35	0.33	0.34
20-24	1.25	1.68	1.76	1.77	1.74	1.81	1.73	1.67	1.46	1.35	1.21	1.28
25-29	1.33	1.82	1.88	1.91	1.88	1.77	1.86	1.86	1.62	1.45	1.34	1.45
30-34	1.11	1.43	1.48	1.54	1.51	1.53	1.62	1.70	1.47	1.30	1.18	1.28
35-39	0.85	1.08	1.14	1.15	1.18	1.24	1.22	1.26	1.09	0.98	0.94	1.01
40-44	0.57	0.77	0.77	0.77	0.90	0.86	1.01	1.01	0.86	0.78	0.71	0.81
45-49	0.50	0.62	0.61	0.56	0.64	0.60	0.69	0.74	0.64	0.53	0.58	0.59
50-54	0.49	0.65	0.67	0.70	0.64	0.65	0.63	0.60	0.49	0.46	0.45	0.53
55-59	0.34	0.40	0.35	0.46	0.50	0.56	0.58	0.58	0.50	0.44	0.38	0.39
60-64	0.29	0.38	0.35	0.39	0.33	0.38	0.36	0.40	0.29	0.32	0.33	0.36
65-69	0.25	0.27	0.28	0.31	0.31	0.27	0.28	0.25	0.21	0.18	0.22	0.24
70歳以上	0.26	0.34	0.35	0.39	0.43	0.42	0.49	0.49	0.39	0.39	0.38	0.43

男性

	1999 (4-12月)	2000	2001	2002	2003	2004	2005	2006	2007	2008	2009	2010
総数	3.48	4.36	4.34	4.44	4.43	4.23	4.44	4.56	3.88	3.48	3.20	3.39
0歳	0.00	0.00	0.00	0.00	0.00	0.00	0.00	0.00	0.00	0.00	0.00	0.00
1-4	0.00	0.00	0.00	0.00	0.00	0.00	0.00	0.00	0.00	0.00	0.00	0.00
5-9	0.00	0.00	0.00	0.00	0.00	0.00	0.00	0.01	0.00	0.00	0.00	0.00
10-14	0.00	0.00	0.00	0.00	0.01	0.00	0.00	0.00	0.01	0.00	0.00	0.00
15-19	0.10	0.13	0.13	0.13	0.13	0.09	0.09	0.08	0.09	0.07	0.08	0.08
20-24	0.40	0.46	0.51	0.49	0.50	0.46	0.45	0.48	0.38	0.36	0.33	0.32
25-29	0.49	0.66	0.68	0.65	0.61	0.56	0.65	0.68	0.59	0.54	0.48	0.48
30-34	0.54	0.69	0.67	0.69	0.61	0.62	0.68	0.73	0.62	0.56	0.51	0.54
35-39	0.49	0.58	0.60	0.63	0.63	0.64	0.60	0.60	0.55	0.47	0.43	0.45
40-44	0.35	0.48	0.45	0.46	0.53	0.51	0.52	0.54	0.46	0.45	0.37	0.40
45-49	0.28	0.34	0.33	0.31	0.38	0.34	0.36	0.38	0.36	0.29	0.30	0.31
50-54	0.28	0.36	0.34	0.36	0.32	0.31	0.31	0.31	0.23	0.21	0.20	0.27
55-59	0.16	0.21	0.17	0.23	0.26	0.26	0.28	0.28	0.25	0.19	0.17	0.17
60-64	0.16	0.18	0.19	0.18	0.14	0.15	0.16	0.18	0.13	0.14	0.14	0.15
65-69	0.11	0.13	0.12	0.14	0.12	0.11	0.11	0.10	0.08	0.08	0.07	0.09
70歳以上	0.11	0.14	0.16	0.17	0.19	0.18	0.21	0.19	0.14	0.12	0.12	0.12

女性

尖圭コンジローマ

報告数

全体

	1999 (4-12月)	2000	2001	2002	2003	2004	2005	2006	2007	2008	2009	2010
総数	3,190	4,553	5,178	5,701	6,253	6,570	6,793	6,420	6,197	5,919	5,270	5,252
0歳	0	0	0	0	1	1	0	0	0	2	1	0
1-4	4	1	2	3	3	1	2	1	3	2	4	1
5-9	2	2	4	2	0	5	2	3	1	1	4	4
10-14	6	3	6	8	10	10	6	8	5	4	4	6
15-19	412	654	640	698	740	599	620	525	417	413	331	289
20-24	1,009	1,347	1,530	1,564	1,606	1,517	1,625	1,464	1,389	1,277	1,054	1,084
25-29	656	911	1,082	1,209	1,308	1,337	1,416	1,296	1,260	1,219	1,130	1,021
30-34	416	597	690	839	967	1,139	1,098	1,021	981	829	829	876
35-39	243	361	456	536	622	751	763	749	764	672	645	639
40-44	165	247	279	349	371	436	484	498	536	486	468	487
45-49	102	152	183	208	215	291	278	279	333	321	282	333
50-54	61	140	142	136	174	187	178	236	191	216	196	193
55-59	42	44	67	64	130	148	159	154	121	122	122	126
60-64	41	33	48	32	58	73	80	94	71	98	92	109
65-69	15	17	19	24	24	33	47	44	46	55	45	42
70歳以上	16	44	30	29	24	42	35	48	38	50	63	42

男性

	1999 (4-12月)	2000	2001	2002	2003	2004	2005	2006	2007	2008	2009	2010
総数	1,820	2,511	2,814	3,044	3,299	3,628	3,795	3,547	3,472	3,357	2,981	3,014
0歳	0	0	0	0	1	1	0	0	0	0	0	0
1-4	2	1	1	2	2	1	1	0	3	0	0	1
5-9	2	1	3	1	0	5	0	3	1	1	4	4
10-14	4	2	4	2	2	4	2	4	1	0	0	1
15-19	157	231	209	179	206	124	128	124	83	106	79	60
20-24	470	576	634	599	567	545	639	501	483	439	364	420
25-29	354	500	560	613	649	700	779	674	652	659	586	500
30-34	298	422	452	567	620	731	716	641	673	601	504	538
35-39	195	261	350	415	449	547	533	546	534	478	430	427
40-44	123	190	216	264	287	331	374	370	405	373	346	388
45-49	77	118	150	173	169	228	205	222	257	252	237	276
50-54	48	106	118	114	148	153	136	183	151	176	171	146
55-59	32	32	42	53	109	135	144	141	105	109	107	105
60-64	33	28	37	26	52	62	65	72	57	77	76	83
65-69	12	12	18	15	21	26	43	34	40	47	38	38
70歳以上	13	31	20	21	17	35	30	32	27	39	39	27

女性

	1999 (4-12月)	2000	2001	2002	2003	2004	2005	2006	2007	2008	2009	2010
総数	1,370	2,042	2,364	2,657	2,954	2,942	2,998	2,873	2,725	2,562	2,289	2,238
0歳	0	0	0	0	0	0	0	0	0	2	1	0
1-4	2	0	1	1	1	0	1	1	0	2	4	0
5-9	0	1	1	1	0	0	2	0	0	0	0	0
10-14	2	1	2	6	8	6	4	4	4	4	4	5
15-19	255	423	431	519	534	475	492	401	334	307	252	229
20-24	539	771	896	965	1,039	972	986	963	906	838	690	664
25-29	302	411	522	596	659	637	637	622	608	560	544	521
30-34	118	175	238	272	347	408	382	380	349	380	325	338
35-39	48	100	106	121	173	204	230	203	230	194	215	212
40-44	42	57	63	85	84	105	110	128	131	113	122	99
45-49	25	34	33	35	46	63	73	57	76	69	45	57
50-54	13	34	24	22	26	34	42	53	40	40	25	47
55-59	10	12	25	11	21	13	15	13	16	13	15	21
60-64	8	5	11	6	6	11	15	22	14	21	16	26
65-69	3	5	1	9	3	7	4	10	6	8	7	4
70歳以上	3	13	10	8	7	7	5	16	11	11	24	15

*2007年は病原微生物検出情報第29巻第9号(2008年9月号)より
 出典:国立感染症研究所 感染症情報センター 感染症発生動向調査

定点当たり報告数

全体

	1999 (4-12月)	2000	2001	2002	2003	2004	2005	2006	2007	2008	2009	2010
総数	3.73	5.08	5.68	6.22	6.8	7.17	7.30	6.79	6.40	6.10	5.48	5.44
0歳	0.00	0.00	0.00	0.00	0.00	0.00	0.00	0.00	0.00	0.00	0.00	0.00
1-4	0.00	0.00	0.00	0.00	0.00	0.00	0.00	0.00	0.00	0.00	0.00	0.00
5-9	0.00	0.00	0.00	0.00	0.00	0.01	0.00	0.00	0.00	0.01	0.00	0.00
10-14	0.01	0.00	0.01	0.01	0.01	0.01	0.01	0.01	0.01	0.01	0.00	0.01
15-19	0.48	0.73	0.70	0.76	0.80	0.65	0.67	0.55	0.43	0.43	0.34	0.30
20-24	1.18	1.50	1.68	1.71	1.75	1.66	1.75	1.55	1.43	1.32	1.10	1.12
25-29	0.77	1.02	1.19	1.32	1.42	1.46	1.52	1.37	1.30	1.26	1.18	1.06
30-34	0.49	0.67	0.76	0.91	1.05	1.24	1.18	1.08	1.06	1.01	0.86	0.91
35-39	0.28	0.40	0.50	0.58	0.68	0.82	0.82	0.79	0.79	0.69	0.67	0.66
40-44	0.19	0.28	0.31	0.38	0.40	0.48	0.52	0.53	0.55	0.50	0.49	0.50
45-49	0.12	0.17	0.20	0.23	0.23	0.32	0.30	0.29	0.34	0.33	0.29	0.35
50-54	0.07	0.16	0.16	0.15	0.19	0.20	0.19	0.25	0.20	0.22	0.20	0.20
55-59	0.05	0.05	0.07	0.07	0.14	0.16	0.17	0.16	0.13	0.13	0.13	0.13
60-64	0.05	0.04	0.05	0.03	0.06	0.08	0.09	0.10	0.07	0.10	0.10	0.11
65-69	0.02	0.02	0.02	0.03	0.03	0.04	0.05	0.05	0.05	0.08	0.05	0.04
70歳以上	0.02	0.05	0.03	0.03	0.03	0.05	0.04	0.05	0.04	0.05	0.07	0.04

男性

	1999 (4-12月)	2000	2001	2002	2003	2004	2005	2006	2007	2008	2009	2010
総数	2.13	2.8	3.09	3.32	3.59	3.96	4.08	3.75	3.59	3.46	3.10	3.12
0歳	0.00	0.00	0.00	0.00	0.00	0.00	0.00	0.00	0.00	0.00	0.00	0.00
1-4	0.00	0.00	0.00	0.00	0.00	0.00	0.00	0.00	0.00	0.00	0.00	0.00
5-9	0.00	0.00	0.00	0.00	0.00	0.01	0.00	0.00	0.00	0.00	0.00	0.00
10-14	0.00	0.00	0.00	0.00	0.00	0.00	0.00	0.00	0.00	0.00	0.00	0.00
15-19	0.18	0.26	0.23	0.20	0.22	0.14	0.14	0.13	0.09	0.11	0.08	0.06
20-24	0.55	0.64	0.70	0.65	0.62	0.59	0.69	0.53	0.50	0.45	0.38	0.44
25-29	0.41	0.56	0.61	0.67	0.71	0.76	0.84	0.71	0.67	0.68	0.61	0.52
30-34	0.35	0.47	0.50	0.62	0.67	0.80	0.77	0.68	0.70	0.62	0.52	0.56
35-39	0.23	0.29	0.38	0.45	0.49	0.60	0.57	0.58	0.55	0.49	0.45	0.44
40-44	0.14	0.21	0.24	0.29	0.31	0.36	0.40	0.39	0.42	0.38	0.36	0.40
45-49	0.09	0.13	0.16	0.19	0.18	0.25	0.22	0.23	0.27	0.26	0.25	0.29
50-54	0.06	0.12	0.13	0.12	0.16	0.17	0.15	0.19	0.16	0.18	0.18	0.15
55-59	0.04	0.04	0.05	0.06	0.12	0.15	0.15	0.15	0.11	0.11	0.11	0.11
60-64	0.04	0.03	0.04	0.03	0.06	0.07	0.07	0.08	0.06	0.08	0.08	0.09
65-69	0.01	0.01	0.02	0.02	0.02	0.03	0.05	0.04	0.04	0.05	0.04	0.04
70歳以上	0.02	0.03	0.02	0.02	0.02	0.04	0.03	0.03	0.03	0.04	0.04	0.03

女性

	1999 (4-12月)	2000	2001	2002	2003	2004	2005	2006	2007	2008	2009	2010
総数	1.6	2.28	2.59	2.90	3.21							

性器クラミジア感染症

報告数

	1990	1991	1992	1993	1994	1995	1996	1997	1998	1999	1999	2000	2001	2002	2003	2004	2005	2006	2007	2008	2009	2010
										(1-3月)	(4-12月)											
総数	13,415	14,913	15,258	13,787	14,332	13,771	14,534	15,923	17,614	4,433	25,033	37,028	40,836	43,766	41,945	38,155	35,057	32,112	29,939	28,398	26,045	26,315
北海道	705	785	1,304	1,367	1,530	1,468	1,487	1,720	1,596	322	2,097	2,498	2,635	3,053	2,953	2,548	2,643	2,371	2,020	1,802	1,841	1,794
青森県	77	35	54	42	51	58	42	30	17	4	377	492	495	642	604	508	436	334	374	366	338	332
岩手県	215	187	118	127	205	304	315	308	381	117	464	669	744	950	643	529	501	473	385	335	322	354
宮城県	167	187	187	138	99	83	86	87	193	36	807	1,045	1,064	1,032	1,060	886	777	648	695	594	614	651
秋田県	40	57	67	34	28	36	24	55	40	11	176	201	260	307	533	437	444	410	370	335	281	240
山形県	283	310	156	241	212	256	299	337	328	96	278	429	412	421	423	378	279	208	174	158	210	237
福島県	30	58	58	87	96	97	122	141	139	26	353	370	469	580	684	654	609	637	635	627	630	640
茨城県	428	453	420	465	636	624	667	590	622	149	788	967	1,094	1,067	1,298	1,222	1,491	1,456	1,262	1,277	1,029	964
栃木県	461	657	658	481	389	264	275	435	374	86	476	643	860	1,029	802	700	598	579	591	483	418	427
群馬県	850	827	870	786	714	640	689	897	996	231	1,443	1,812	1,844	1,900	1,765	1,628	1,496	1,195	1,057	1,007	888	955
埼玉県	297	271	431	710	691	572	909	846	769	218	1,143	2,320	2,202	2,383	2,475	2,363	2,278	1,977	1,783	1,541	1,371	1,539
千葉県	335	360	320	260	217	215	250	200	201	50	581	1,027	1,309	1,334	1,335	1,370	1,283	1,205	1,071	929	826	788
東京都	1,276	1,449	1,724	1,425	1,291	1,262	1,597	1,796	2,054	587	2,093	2,688	2,789	2,536	2,422	2,476	2,132	2,133	2,485	2,605	2,295	2,376
神奈川県	460	581	591	576	595	800	791	945	1,218	308	1,190	1,469	1,913	2,040	1,795	1,825	1,571	1,413	1,240	1,134	1,074	1,131
新潟県	384	433	373	282	228	253	274	257	376	100	387	450	454	549	374	417	332	289	268	243	204	275
富山県	190	228	331	483	512	410	375	375	357	97	275	279	221	221	206	200	151	161	160	203	113	134
石川県	240	235	197	165	147	138	120	173	137	23	222	264	263	252	215	232	227	209	181	141	184	187
福井県	149	166	140	122	135	133	111	123	75	29	107	138	178	150	126	124	134	121	99	111	78	66
山梨県	4	11	10	3	7	4	6	4	-	2	90	143	288	203	162	119	123	235	223	169	153	142
長野県	373	496	523	328	263	245	230	178	237	69	343	506	653	788	698	607	541	518	447	389	348	348
岐阜県	89	75	79	57	58	73	87	95	117	33	161	265	286	354	345	306	285	273	234	226	248	248
静岡県	59	79	40	50	43	54	47	49	66	6	756	1,114	1,070	1,102	993	878	927	846	690	574	527	513
愛知県	1,551	1,692	1,663	1,403	1,543	1,388	1,189	1,045	1,191	257	1,504	2,253	2,523	2,477	2,234	2,170	1,696	1,597	1,699	1,892	1,695	1,680
三重県	116	185	139	134	147	162	96	103	205	104	294	331	311	277	268	230	255	307	233	245	194	213
滋賀県	76	124	145	108	94	56	108	135	108	31	113	131	169	181	178	143	159	121	81	56	83	117
京都府	326	237	220	163	208	180	166	291	267	59	637	1,291	1,562	1,573	1,642	690	616	479	442	456	461	444
大阪府	1,820	1,940	1,508	1,165	1,169	1,172	1,330	1,513	1,939	467	1,980	3,707	3,604	4,004	3,836	4,134	3,502	3,119	2,988	2,875	2,351	2,165
兵庫県	228	319	411	274	336	322	356	426	517	133	743	1,143	1,269	1,305	1,328	1,320	1,306	1,260	1,139	1,048	975	1,015
奈良県	35	39	33	32	14	8	13	9	12	5	150	209	294	292	284	239	236	230	148	114	79	87
和歌山県	82	74	68	52	48	47	56	63	50	8	55	54	88	77	152	148	145	143	153	157	134	166
鳥取県	7	15	13	6	15	9	7	51	29	9	126	202	186	215	211	183	164	142	142	442	436	477
島根県	18	25	31	30	52	57	51	74	79	19	77	133	125	119	143	143	140	97	129	139	109	140
岡山県	35	54	95	83	115	91	94	92	160	43	673	877	1,126	1,182	1,036	911	804	804	700	582	462	419
広島県	177	221	239	249	308	308	333	245	323	70	426	771	797	722	641	673	565	548	620	634	665	584
山口県	89	99	101	55	61	60	94	81	50	10	143	276	442	409	378	393	327	336	331	288	267	305
徳島県	100	113	128	88	70	105	86	83	63	12	44	81	78	79	223	183	126	147	194	198	145	172
香川県	52	171	192	211	166	179	109	174	162	50	189	391	459	396	333	297	327	282	249	187	177	225
愛媛県	20	39	32	31	29	28	29	22	87	15	313	354	324	403	286	218	177	188	161	163	131	171
高知県	36	50	110	53	39	61	35	39	67	15	70	117	120	126	86	73	52	38	43	32	21	24
福岡県	838	916	822	786	1,182	998	907	1,224	1,140	331	1,177	1,810	2,493	3,063	2,676	2,285	2,315	1,862	1,512	1,283	1,580	1,502
佐賀県	168	177	166	109	91	121	152	159	236	67	265	302	363	250	253	241	241	201	206	172	169	220
長崎県	64	48	98	135	129	80	108	91	120	21	103	63	182	271	237	283	307	261	228	179	186	197
熊本県	56	71	57	51	66	79	75	38	201	43	518	1,042	1,039	995	1,057	894	740	684	737	653	565	516
大分県	91	106	76	70	73	97	78	99	100	18	101	162	112	162	179	188	134	112	143	157	131	158
宮崎県	51	36	50	41	57	44	61	52	60	14	293	649	689	825	746	470	401	419	429	392	318	324
鹿児島県	251	212	192	216	157	119	181	162	145	30	190	483	541	810	923	729	579	576	433	382	328	348
沖縄県	16	10	18	13	16	11	17	11	10	2	242	407	437	660	704	510	485	468	355	423	391	305

出典：国立感染症研究所 感染症情報センター 感染症発生動向調査

性器クラミジア感染症

報告数

男性

	1990	1991	1992	1993	1994	1995	1996	1997	1998	1999 (1-3月)	1999 (4-12月)	2000	2001	2002	2003	2004	2005	2006	2007	2008	2009	2010
総数		9,897	8,993	7,711	7,993	7,762	7,984	8,974	9,617	2,327	11,007	15,856	17,497	18,284	17,725	16,533	15,220	13,909	13,176	12,401	11,845	12,428
北海道	-	567	909	959	1,215	1,188	1,198	1,357	1,235	247	908	537	622	780	741	711	542	528	418	414	392	399
青森県	-	31	38	23	30	25	20	26	15	4	198	261	252	283	204	179	144	136	144	122	102	130
岩手県	-	144	95	71	160	186	174	193	194	60	189	244	246	353	286	222	221	187	155	166	186	181
宮城県	-	164	171	123	80	74	73	64	175	35	286	413	507	480	457	379	281	259	356	305	294	316
秋田県	-	13	7	-	6	6	-	2	4	-	32	48	62	88	251	231	196	218	201	185	158	119
山形県	-	254	63	129	119	143	125	153	140	36	110	189	194	216	203	156	122	99	88	70	67	88
福島県	-	23	26	34	32	44	54	57	46	14	162	190	258	284	249	226	202	271	313	318	307	344
茨城県	-	258	206	152	279	254	292	277	317	72	392	461	496	543	694	565	679	664	496	453	350	356
栃木県	-	375	348	206	161	94	94	153	137	37	212	293	487	555	494	450	384	355	357	305	267	313
群馬県	-	664	713	634	608	549	580	818	895	209	781	952	966	1,074	959	809	802	548	508	487	363	463
埼玉県	-	193	186	206	191	165	176	179	159	29	288	719	697	771	787	763	677	559	565	541	568	607
千葉県	-	220	163	104	84	87	107	84	77	20	208	404	541	589	558	648	578	482	450	372	384	394
東京都	-	910	962	886	752	825	986	1,179	1,164	306	998	1,389	1,468	1,251	1,161	1,273	1,100	1,108	1,231	1,243	1,228	1,343
神奈川県	-	303	218	171	171	184	203	222	367	98	625	907	1,075	994	911	1,065	878	736	702	621	589	615
新潟県	-	238	176	132	122	139	144	157	279	56	195	288	322	334	246	253	233	154	149	131	119	190
富山県	-	152	136	105	98	70	126	105	111	29	72	84	106	131	119	138	80	53	71	97	38	62
石川県	-	152	130	110	96	81	67	105	81	16	101	159	148	133	138	131	138	143	113	62	98	95
福井県	-	66	40	35	33	27	37	32	21	7	26	47	71	56	52	67	70	78	66	75	41	34
山梨県	-	7	2	-	-	-	-	1	-	-	14	30	50	47	21	36	26	20	23	17	10	14
長野県	-	217	142	79	62	59	39	39	69	17	48	102	179	232	246	221	231	229	207	161	116	105
岐阜県	-	65	73	52	56	72	76	84	75	23	102	161	187	189	180	151	166	130	141	155	164	166
静岡県	-	35	16	18	21	18	17	13	21	3	195	340	364	353	296	242	255	313	281	263	235	245
愛知県	-	1,175	1,111	950	1,021	864	811	687	753	159	990	1,428	1,596	1,471	1,320	1,282	1,165	1,121	1,106	1,044	1,007	945
三重県	-	170	114	58	60	83	58	52	83	41	100	130	134	121	106	119	107	109	87	97	87	90
滋賀県	-	92	109	88	85	40	74	76	59	20	61	56	50	55	74	55	92	51	31	15	36	53
京都府	-	67	39	23	62	46	44	33	33	10	48	180	134	163	142	112	114	92	73	59	57	83
大阪府	-	1,615	1,202	1,006	841	869	866	1,035	1,119	254	1,011	1,703	1,724	1,674	1,577	1,437	1,388	1,279	1,011	947	901	848
兵庫県	-	123	110	79	130	148	145	212	273	54	360	627	637	661	722	630	625	553	513	470	464	447
奈良県	-	16	6	1	5	4	11	4	2	1	96	150	209	201	185	158	146	146	80	74	46	51
和歌山県	-	66	65	46	46	45	55	57	42	7	28	30	51	49	90	95	72	78	74	87	80	78
鳥取県	-	15	13	6	14	9	6	44	22	7	70	62	60	67	60	31	56	58	59	352	357	380
島根県	-	21	27	23	46	46	43	59	60	16	41	68	61	54	86	77	82	60	66	80	66	90
岡山県	-	43	78	40	56	69	85	78	120	23	210	243	313	369	360	313	277	313	336	223	190	159
広島県	-	134	159	149	137	135	127	97	133	29	182	227	259	282	254	229	209	211	319	324	367	328
山口県	-	69	55	35	38	36	38	49	38	6	58	98	137	174	150	143	126	133	108	89	90	106
徳島県	-	113	124	87	69	103	82	81	58	12	25	48	37	12	185	148	85	119	144	162	126	148
香川県	-	55	39	21	19	27	21	39	58	28	62	123	151	107	110	111	125	108	106	86	67	92
愛媛県	-	39	32	31	28	28	28	22	37	3	90	111	82	83	82	76	72	66	41	77	78	124
高知県	-	8	4	7	5	4	1	19	28	10	23	56	51	54	23	24	14	13	14	4	1	10
福岡県	-	494	416	407	577	530	468	603	603	211	660	1,058	1,205	1,369	1,274	1,172	1,280	1,022	871	721	894	859
佐賀県	-	160	138	92	85	112	130	142	215	60	174	190	224	186	195	182	181	146	145	130	130	164
長崎県	-	-	5	10	11	2	6	4	5	-	7	27	40	98	70	103	130	137	132	102	119	129
熊本県	-	55	44	30	42	47	41	23	57	9	187	353	328	277	321	249	181	145	169	160	153	151
大分県	-	101	72	68	69	92	73	91	97	17	76	112	63	80	72	93	53	53	69	67	61	88
宮崎県	-	26	44	34	27	25	27	29	27	9	155	254	317	357	363	272	222	212	244	190	172	177
鹿児島県	-	180	156	181	128	97	141	127	103	21	121	255	291	539	579	428	326	322	262	197	177	208
沖縄県	-	9	11	10	16	11	15	11	10	2	30	49	45	45	72	78	87	92	81	81	43	41

出典: 国立感染症研究所 感染症情報センター 感染症発生動向調査

性器クラミジア感染症

報告数

	1999																					
	1990	1991	1992	1993	1994	1995	1996	1997	1998	(1-3月)	(4-12月)	2000	2001	2002	2003	2004	2005	2006	2007	2008	2009	2010
総数		5,016	6,265	6,076	6,339	6,009	6,550	6,949	7,997	2,106	14,026	21,172	23,339	25,482	24,220	21,622	19,837	18,203	16,763	15,997	14,200	13,887
北海道	-	218	395	408	315	280	289	363	361	75	1,189	1,961	2,013	2,273	2,212	1,837	2,101	1,843	1,602	1,388	1,449	1,395
青森県	-	4	16	19	21	33	22	4	2	-	179	231	243	359	400	329	292	198	230	244	236	202
岩手県	-	43	23	56	45	118	141	115	187	57	275	425	498	597	357	307	280	286	230	169	136	173
宮城県	-	23	16	15	19	9	13	23	18	1	521	632	557	552	603	507	496	389	339	289	320	335
秋田県	-	44	60	34	22	30	24	53	36	11	144	153	198	219	282	206	248	192	169	150	123	121
山形県	-	56	93	112	93	113	174	184	188	60	168	240	218	205	220	222	157	109	86	88	143	149
福島県	-	35	32	53	64	53	68	84	93	12	191	180	211	296	435	428	407	366	322	309	323	296
茨城県	-	195	214	313	357	370	375	313	305	77	396	506	598	524	604	657	812	792	766	824	679	608
栃木県	-	282	310	275	228	170	181	282	237	49	264	350	373	474	308	250	214	224	234	178	151	114
群馬県	-	163	157	152	106	91	109	79	101	22	662	860	878	826	806	819	694	647	549	520	525	492
埼玉県	-	78	245	504	500	407	733	667	610	189	855	1,601	1,505	1,612	1,688	1,600	1,601	1,418	1,218	1,000	803	932
千葉県	-	140	157	156	133	128	143	116	124	30	373	623	768	745	777	722	705	723	621	557	442	394
東京都	-	539	762	539	539	437	611	617	890	281	1,095	1,299	1,321	1,285	1,261	1,203	1,032	1,025	1,254	1,362	1,067	1,033
神奈川県	-	278	373	405	424	616	588	723	851	210	565	562	838	1,046	884	760	693	677	538	513	485	516
新潟県	-	195	197	150	106	114	130	100	97	44	192	162	132	215	128	164	99	135	119	112	85	85
富山県	-	76	195	378	414	340	249	270	246	68	203	195	115	90	87	62	71	108	89	106	75	72
石川県	-	83	67	55	51	57	53	68	56	7	121	105	115	119	77	101	89	66	68	79	86	92
福井県	-	100	100	87	102	106	74	91	54	22	81	91	107	94	74	57	64	43	33	36	37	32
山梨県	-	4	8	3	7	4	6	3	-	2	76	113	238	156	141	83	97	215	200	152	143	128
長野県	-	279	381	249	201	186	191	139	168	52	295	404	474	556	452	386	310	289	240	228	232	243
岐阜県	-	10	6	5	2	1	11	11	42	10	59	104	99	165	165	155	119	143	93	71	84	82
静岡県	-	44	24	32	22	36	30	36	45	3	561	774	706	749	697	636	672	533	409	311	292	268
愛知県	-	517	552	453	522	524	378	358	438	98	514	825	927	1,006	914	888	531	476	593	848	688	735
三重県	-	15	25	76	87	79	38	51	122	63	194	201	177	156	162	111	148	198	146	148	107	123
滋賀県	-	32	36	20	9	16	34	59	49	11	52	75	119	126	104	88	67	70	50	41	47	64
京都府	-	170	181	140	146	134	122	258	234	49	589	1,111	1,428	1,410	1,500	578	502	387	369	397	404	361
大阪府	-	325	306	159	328	303	464	478	820	213	969	2,004	1,880	2,330	2,259	2,697	2,114	1,840	1,977	1,928	1,450	1,317
兵庫県	-	196	301	195	206	174	211	214	244	79	383	516	632	644	606	690	681	707	626	578	511	568
奈良県	-	23	27	31	9	4	2	5	10	4	54	59	85	91	99	81	90	84	68	40	33	36
和歌山県	-	8	3	6	2	2	1	6	8	1	27	24	37	28	62	53	73	65	79	70	54	88
鳥取県	-	-	-	-	1	-	1	7	7	2	56	140	126	148	151	152	108	84	83	90	79	97
島根県	-	4	4	7	6	11	8	15	19	3	36	65	64	65	57	66	58	37	63	59	43	50
岡山県	-	11	17	43	59	22	9	14	40	20	463	634	813	813	676	598	527	491	364	359	272	260
広島県	-	87	80	100	171	173	206	148	190	41	244	544	538	440	387	444	356	337	301	310	298	256
山口県	-	30	46	20	23	24	56	32	12	4	85	178	305	235	228	250	201	203	223	199	177	199
徳島県	-	-	4	1	1	2	4	2	5	-	19	33	41	67	38	35	41	28	50	36	19	24
香川県	-	116	153	190	147	152	88	135	104	22	127	268	308	289	223	186	202	174	143	101	110	133
愛媛県	-	-	-	-	1	-	1	-	50	12	223	243	242	320	204	142	105	122	120	86	53	47
高知県	-	42	106	46	34	57	34	20	39	5	47	61	69	72	63	49	38	25	29	28	20	14
福岡県	-	422	406	379	605	468	439	621	537	120	517	752	1,288	1,694	1,402	1,113	1,035	840	641	562	686	643
佐賀県	-	17	28	17	6	9	22	17	21	7	91	112	139	64	58	59	60	55	61	42	39	56
長崎県	-	48	93	125	118	78	102	87	115	21	96	36	142	173	167	180	177	124	96	77	67	68
熊本県	-	16	13	21	24	32	34	15	144	34	331	689	711	718	736	645	559	539	568	493	412	365
大分県	-	5	4	2	4	5	5	8	3	1	25	50	49	82	107	95	81	59	74	90	70	70
宮崎県	-	10	6	7	30	19	34	23	33	5	138	395	372	468	383	198	179	207	185	202	146	147
鹿児島県	-	32	36	35	29	22	40	35	42	9	69	228	250	271	344	301	253	254	171	185	151	140
沖縄県	-	1	7	3	-	-	2	-	-	-	212	358	392	615	632	432	398	376	274	342	348	264

出典：国立感染症研究所 感染症情報センター 感染症発生動向調査

性器クラミジア感染症

定点当たり報告数

全体

	1990	1991	1992	1993	1994	1995	1996	1997	1998	1999 (1-3月)	1999 (4-12月)	2000	2001	2002	2003	2004	2005	2006	2007	2008	2009	2010
北海道	30.65	34.13	56.70	59.43	66.52	63.83	64.65	74.78	69.39	14.00	51.15	56.77	61.28	74.46	70.31	62.15	62.93	33.95	30.93	29.25	27.10	27.27
青森県	8.56	3.89	6.00	4.67	5.67	6.44	4.67	3.33	1.89	0.44	29.00	35.14	41.25	53.50	46.46	39.08	33.54	25.69	31.17	30.50	26.00	25.54
岩手県	21.50	18.70	11.80	12.70	20.50	30.40	31.50	30.80	38.10	11.70	38.67	51.46	57.23	73.08	49.46	40.69	38.54	36.38	29.62	23.93	21.47	25.29
宮城県	12.85	14.38	14.38	10.62	7.62	6.38	6.62	6.69	13.79	2.77	47.47	61.47	59.11	57.33	58.89	49.22	43.17	34.11	36.58	31.26	32.32	34.26
秋田県	5.00	7.13	8.38	4.25	3.50	4.50	3.00	6.88	5.00	1.38	16.00	14.36	18.57	21.93	38.07	31.21	34.15	29.29	26.43	23.93	20.07	17.14
山形県	31.44	34.44	17.33	26.78	23.56	28.44	33.22	37.44	36.44	10.67	27.80	42.90	45.78	42.10	42.30	37.80	27.90	20.80	17.40	17.56	21.00	23.70
福島県	2.73	5.27	5.27	7.91	8.73	8.82	11.09	12.82	12.64	2.36	22.06	23.13	29.31	36.25	42.75	40.88	38.06	30.33	31.75	39.19	39.38	40.00
茨城県	23.78	25.17	23.33	25.83	35.33	34.67	37.06	32.78	34.56	8.28	39.40	48.35	64.35	50.81	61.81	58.19	71.00	69.33	60.10	60.81	46.77	43.82
栃木県	41.91	59.73	59.82	43.73	35.36	24.00	25.00	39.55	34.00	7.82	31.73	42.87	53.75	64.31	50.13	43.75	37.38	36.19	36.94	30.19	24.59	25.12
群馬県	60.71	59.07	62.14	56.14	51.00	45.71	49.21	64.07	71.14	16.50	60.13	72.48	76.83	76.00	70.60	65.12	59.84	45.96	40.65	38.73	34.15	39.79
埼玉県	12.91	11.78	18.74	30.87	30.04	24.87	39.52	36.78	33.43	9.48	31.75	49.36	43.18	47.66	49.50	47.26	43.81	37.30	32.42	28.02	24.93	27.98
千葉県	22.33	24.00	21.33	17.33	14.47	14.33	16.67	13.33	14.36	3.57	17.09	26.33	33.56	34.21	36.08	36.05	29.84	31.71	28.95	25.11	22.94	20.74
東京都	42.53	48.30	57.47	35.63	32.27	31.55	39.92	43.80	50.10	14.32	52.33	68.92	68.02	63.40	59.07	60.39	52.00	53.33	48.73	48.24	42.50	44.83
神奈川県	13.53	17.09	17.38	16.94	17.50	22.22	21.97	26.25	33.83	8.56	21.64	24.90	31.88	34.00	29.92	30.42	26.18	24.79	21.38	18.90	18.84	19.17
新潟県	24.00	27.06	21.94	16.59	13.41	14.88	16.12	15.12	22.12	5.88	20.37	23.68	23.89	28.89	19.68	20.85	19.53	19.27	17.87	17.36	13.60	18.33
富山県	27.14	32.57	47.29	69.00	73.14	58.57	53.57	53.57	51.00	13.86	45.83	39.86	31.57	31.57	29.43	28.57	21.57	16.10	16.00	20.30	11.30	13.40
石川県	24.00	23.50	19.70	16.50	14.70	13.80	12.00	17.30	13.70	2.30	24.67	26.40	26.30	25.20	21.50	23.20	22.70	20.90	18.10	14.10	18.40	18.70
福井県	37.25	41.50	35.00	30.50	33.75	33.25	27.75	30.75	18.75	7.25	26.75	34.25	44.50	30.00	25.20	24.80	26.80	24.20	19.80	22.20	15.60	16.50
山梨県	1.00	2.75	2.50	0.75	1.75	1.00	1.50	1.00	-	0.50	18.00	28.60	48.00	33.83	27.00	19.83	20.50	29.38	24.78	21.13	17.00	15.78
長野県	33.91	45.09	47.55	29.82	23.91	20.42	19.17	14.83	19.75	5.75	24.50	33.73	40.81	49.25	43.63	37.94	33.81	32.38	27.94	24.31	23.20	23.20
岐阜県	6.36	5.36	5.64	4.07	4.14	5.21	6.21	6.79	8.36	2.36	11.50	17.67	19.07	23.60	23.00	20.40	19.00	18.20	16.71	16.14	17.71	16.53
静岡県	19.67	26.33	13.33	16.67	14.33	18.00	15.67	16.33	13.20	1.20	26.07	37.13	34.52	36.73	33.10	30.28	30.90	29.17	23.00	19.13	17.57	17.10
愛知県	48.47	52.88	51.97	43.84	48.22	43.38	37.16	32.66	37.22	8.03	30.08	43.06	49.47	49.54	43.80	42.55	33.25	28.02	27.85	30.03	26.90	26.67
三重県	8.92	14.23	10.69	10.31	11.31	12.46	7.38	7.92	17.08	8.00	21.00	22.07	22.21	21.31	17.87	15.33	17.00	20.47	15.53	16.33	12.93	15.21
滋賀県	10.86	17.71	20.71	15.43	13.43	8.00	15.43	19.29	15.43	4.43	12.56	16.38	18.78	20.11	19.78	15.89	17.67	15.13	9.00	6.22	9.22	13.00
京都府	20.38	14.81	13.75	10.87	13.87	10.00	9.22	16.17	14.83	3.47	27.70	56.13	71.00	74.90	74.64	31.36	28.00	21.77	20.09	20.73	20.95	20.18
大阪府	40.44	43.11	33.51	25.89	25.98	26.04	29.56	33.62	43.09	9.94	44.00	68.65	61.08	67.86	66.14	70.07	59.36	49.51	47.43	44.92	37.32	33.83
兵庫県	7.86	11.00	14.17	9.45	11.59	11.10	12.28	14.69	17.83	4.59	16.51	25.40	27.59	28.37	29.51	28.09	25.61	27.39	24.76	22.78	21.67	22.07
奈良県	8.75	9.75	8.25	8.00	3.50	2.00	3.25	2.25	3.00	1.25	16.67	23.22	32.67	32.44	35.50	26.56	26.22	25.56	16.44	12.67	8.78	9.67
和歌山県	9.11	8.22	7.56	5.78	5.33	5.22	6.22	7.00	5.56	0.89	6.88	6.75	11.00	9.63	19.00	18.50	18.13	20.43	19.13	19.63	16.75	20.75
鳥取県	2.33	5.00	4.33	2.00	5.00	3.00	2.33	17.00	9.67	3.00	25.20	40.40	37.20	43.00	42.20	36.60	32.80	28.40	35.50	88.40	87.20	95.40
島根県	4.50	6.25	7.75	7.50	13.00	14.25	12.75	18.50	19.75	4.75	15.40	26.60	20.83	19.83	23.83	23.33	16.17	21.50	23.17	18.17	18.17	23.33
岡山県	3.50	5.40	9.50	8.30	11.50	9.10	9.40	9.20	16.00	6.14	42.06	51.59	66.24	78.80	60.94	53.59	50.25	38.29	31.82	29.10	25.67	23.28
広島県	9.32	11.63	12.58	13.11	16.21	16.21	17.53	12.89	17.00	3.68	15.21	30.84	34.65	26.74	24.65	24.93	20.93	24.91	26.96	27.57	28.91	26.55
山口県	11.13	12.38	12.63	6.88	7.63	7.50	11.75	10.13	6.25	1.25	13.00	25.09	36.83	34.08	31.50	32.75	27.25	33.60	30.09	24.00	22.25	25.42
徳島県	25.00	28.25	32.00	22.00	17.50	26.25	21.50	20.75	15.75	3.00	8.80	13.50	13.00	13.17	37.17	30.50	21.00	24.50	24.25	33.00	29.00	28.67
香川県	7.43	24.43	27.43	30.14	23.71	25.57	15.57	24.86	23.14	7.14	23.63	43.44	51.00	44.00	37.00	42.43	46.71	21.69	16.60	12.47	11.80	15.00
愛媛県	2.50	4.88	4.00	3.88	3.63	3.50	3.63	2.75	10.88	1.88	31.30	32.18	29.45	36.64	26.00	19.82	16.09	17.09	14.64	14.82	11.91	15.55
高知県	7.20	10.00	22.00	10.60	7.80	12.20	7.00	7.80	13.40	3.00	11.67	19.50	20.00	21.00	14.33	12.17	8.67	6.33	7.17	5.33	3.50	4.00
福岡県	59.86	65.43	58.71	56.14	73.88	66.53	60.47	76.50	71.25	20.69	73.56	75.42	73.32	82.78	72.32	73.71	60.92	50.32	39.79	33.76	43.89	41.72
佐賀県	28.00	29.50	27.67	18.17	15.17	20.17	25.33	26.50	39.33	11.17	44.17	43.14	51.86	35.71	36.14	34.43	34.43	28.71	29.43	24.57	24.14	31.43
長崎県	9.14	6.86	14.00	19.29	18.43	11.43	15.43	13.00	9.23	1.62	10.30	6.30	26.00	30.11	23.70	28.30	30.70	26.10	22.80	17.90	18.60	19.70
熊本県	4.00	5.07	4.07	3.40	4.40	5.27	5.00	2.53	14.36	3.07	37.00	74.43	74.21	71.07	75.50	63.86	56.92	52.62	56.69	50.23	43.46	39.69
大分県	18.20	21.20	15.20	14.00	14.60	19.40	15.60	19.80	20.00	3.60	10.10	16.20	11.20	16.20	17.90	18.80	13.40	11.20	14.30	15.70	13.10	15.80
宮崎県	17.00	12.00	16.67	13.67	14.25	11.00	15.25	13.00	15.00	3.50	26.64	59.00	62.64	75.00	67.82	42.73	36.45	41.90	33.00	30.15	26.50	24.92
鹿児島県	20.92	17.67	16.00	18.00	13.08	9.92	15.08	13.50	12.08	2.50	11.88	30.19	33.81	50.63	57.69	45.56	36.19	38.40	27.06	23.88	20.50	21.75
沖縄県	4.00	2.50	4.50	3.25	4.00	2.75	4.25	2.75	2.50	0.50	22.00	37.00	39.73	55.00	58.67	42.50	40.42	39.00	29.58	35.25	32.58	25.42

出典：国立感染症研究所 感染症情報センター 感染症発生動向調査