

平成 23 年度厚生労働科学研究費補助金(新型インフルエンザ等新興再興感染症研究事業)  
ワクチン戦略による麻疹および先天性風疹症候群の排除およびワクチンで予防可能疾患の疫学  
並びにワクチンの有用性に関する研究

分担報告書

「予防接種管理ソフトの改良」

国立感染症研究所感染症情報センター 大日康史

要旨

目的:日本脳炎の定期予防接種の一部が変更になったために予防接種管理ソフトを改変する

方法:日本脳炎の対象期間の変更に伴い、画面および帳票の範囲を変更する。またその他必要な改変を行う。

結果:開発は 2011 年内に完了し、アップデートの希望を募り、希望される自治体には配布した。

考察と結論:日本脳炎に関する制度変更に対して迅速に対応できたことは評価に値する。自治体にとってより使い勝手のいいシステムへと改編する作業は今後とも必要である。

A. 研究目的

予防接種管理ソフトは麻しんに関する特定感染症予防指針(平成十九年十二月二十八日)。(厚生労働省告示第四百四十二号)に基づき国立感染症研究所が開発し、自治体に無料配布、メンテナンス等も無料で実施しているものであるが、本年度は、平成 23 年 5 月 20 日から日本脳炎の定期予防接種の一部が変更になり、平成 17~21 年度の間定期予防接種の機会を逃した方々への接種時期が緩和され、平成 7 年 6 月 1 日~平成 19 年 4 月 1 日生まれの方は、20 歳未満の間、日本脳炎の定期予防接種が受けることができるようになったことへの対応を中心におこなった。

B. 方法

本年度に実施した改変の主な項目は下記の通りである。

- ・日本脳炎の対象期間を新制度対象期間に対応
- ・住所で並び替え機能の追加

- ・予防接種台帳で、全て出力と住民のみ出力を選択する機能
- ・接種状況と接種率データ出力の男女別・年齢別接種者の出力を追加した。
- ・windows 7 への対応

倫理的配慮

予防接種管理ソフト自身は何らデータを含んでいないので倫理的問題は生じない。実際の自治体においては、庁舎内での閉じた環境で業務として使用されるために倫理的問題は生じない。

C. 結果

開発は 2011 年内に完了し、アップデートの希望を募り、希望される自治体には配布した。

D. 考察

本年度も日本脳炎に関する制度変更に対して迅速に対応できたことは評価に値する。

一方で将来的には現在任意接種である予防接種が定期接種にある可能性もあり、任意接種時代の接種歴をスムーズに引き継ぐことのできるシステムの開発が課題として残る。

#### E. 結論

中規模以上の自治体では複数の窓口で予防接種に関する業務を取り扱っている場合が多く、その場合、窓口間での情報共有が不可欠となる。本システムも基本的には対応可能であるが、実際の運用経験はまだない。自治体にとってより使い勝手のいいシステムへと改編する作業は今後とも必要である。

#### 参考文献

#### F. 健康危険情報

特になし

#### G. 論文発表

学会発表

#### H. 知的財産権の出願・登録状況

(予定を含む)

特になし

1. 日本脳炎の対象期間を新制度対象期間に対応した。

<接種記録入力>

接種記録入力

医療機関名: [ ]

予防接種名: 日本脳炎1期1回

生年月日: 平成16年07月21日 ~ 平成23年07月20日

接種年月日: [ ] ~ [ ]

定期接種期間内  
定期接種期間外  
接種記録のない者

カナ氏名: [ ]  
漢字氏名: [ ]

予防接種番号: [ ]  
個人番号: [ ]

状態表示: [住民のみ表示]

<変更前>  
日本脳炎1期の接種対象は6月~90月であった。

1	カナ氏名 ↓	漢字氏名 ↓	住所 ↓	生年月日 ↓	接
1	イズミ スズカ	泉 涼風	茂原元町北4丁目26番	H16/07/25	
2	オケガワ マコ	楠川 真優	北文京町3丁目2番地	H16/08/06	
3	ヤマウチ ユス	山内 柚葉	若木町北6丁目11番地	H16/08/05	
4	サトウ ライヤ	佐藤 頼矢	若木町南1丁目1番地	H16/08/29	
5	イリサワ カン	入澤 冠太郎	宇喜里33番地26	H16/08/08	
6	サトウ ハルノ	佐藤 陽乃	泉町1丁目1番地18	H16/08/15	
7	サトウ タイキ	佐藤 太生	泉町1丁目1番地18	H16/08/15	
8	ヒョウゴ リュウ	兵衛 隆之介	豊栄町3丁目35番地	H16/08/20	
9	イトウ シュウ	伊藤 秀斗	泉町1丁目3番地19	H16/08/26	
10	サトウ ナアナ	佐々 なあな	宇喜里35番地	H16/08/21	

個人番号表示  
予防接種番号表示  
管轄表示  
委託外医療機関名表示  
医療機関住所表示

全項目CSV 宛名ラベルCSV

登録 戻る 253件

接種記録入力

医療機関名: [ ]

予防接種名: 日本脳炎(特例措置)1期1回

生年月日: 平成16年07月20日

接種年月日: [ ] ~ [ ]

定期接種期間内  
定期接種期間外  
接種記録のない者  
接種記録のある者  
予診記録のある者  
全件

<変更後>  
日本脳炎1期の接種対象を  
240月までとした。

クリア 検索

1	カナ氏名 ↓	漢字氏名 ↓	住所 ↓	生年月日 ↓	接種年月日 ↓	予診年月日 ↓	医療機関名 ↓	医師名 ↓	摘要 ↑
1	アンドウ タイ	安藤 太一	宮下町1丁目1番地	H13/11/11					
2	イシイ タツキ	石井 達生	宮下町1丁目1番地	H13/03/04					
3	ナカガワ カイ	仲川 海斗	宮下町1丁目1番地	H13/07/10					
4	タナカ シュウ	田中 秀	宮下町1丁目1番地	H08/07/18					
5	シゲイズミ レ	繁泉 怜奈	宮下町1丁目22番地	H05/07/01					
6	シゲイズミ サ	繁泉 諭	宮下町1丁目22番地	H10/10/26					
7	ミウラ ソウタ	三浦 颯太	宮下町1丁目37番地	H14/11/23					
8	ミウラ リノ	三浦 梨乃	宮下町1丁目37番地	H09/10/27					
9	ゴドウ ユウ	近藤 優太郎	宮下町1丁目40番地	H08/05/02					
10	ムロ ユウ	タロ 室 祐太郎	宮下町1丁目48番地	H15/07/18					

個人番号表示  
予防接種番号表示  
管轄表示  
委託外医療機関名表示  
医療機関住所表示

全項目CSV 宛名ラベルCSV

登録 戻る 1123件

< 予防接種台帳 >

< 変更前 >

日本脳炎（特例措置）の新期間に未対応であった。

予防接種台帳出力

表示番号の選択  
 個人番号    予防接種番号

定期接種    任意接種

状態の選択  
 すべて    現在の住民のみ

■ 定期接種

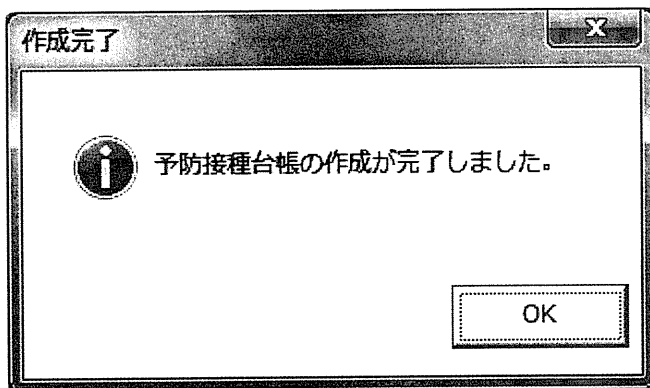
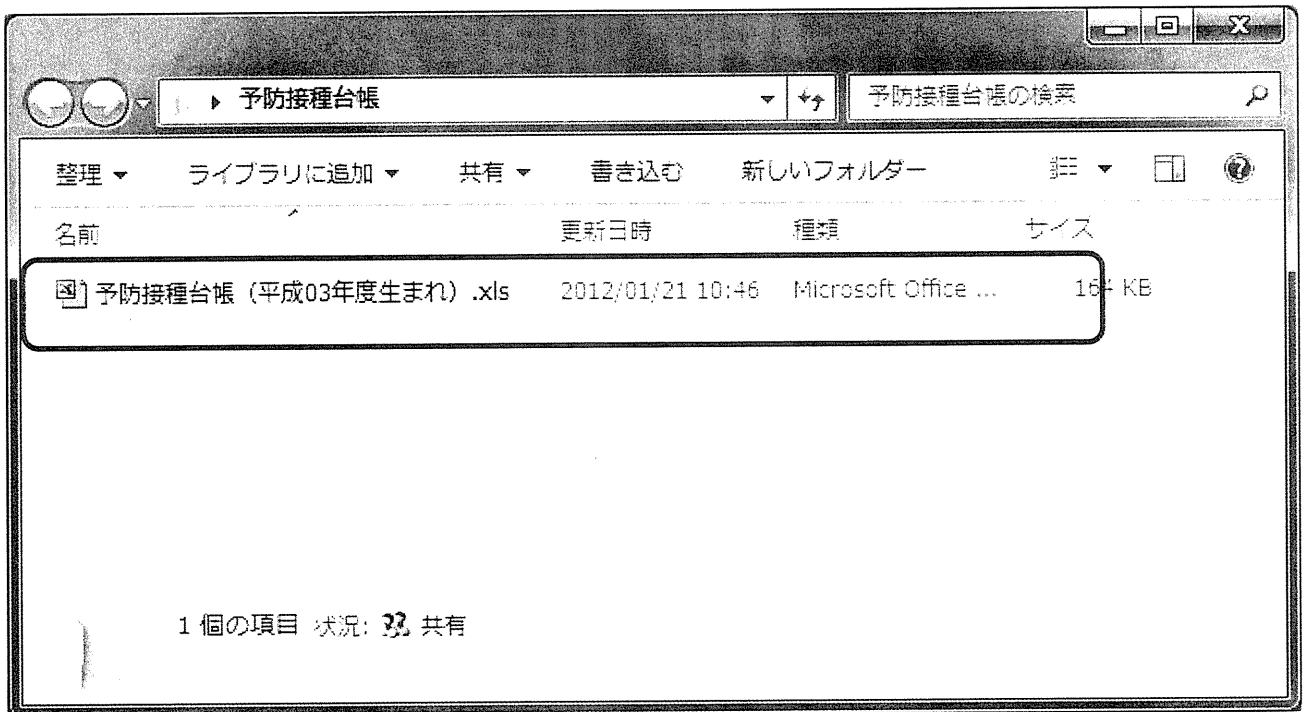
定期接種対象年度  
平成30年度生まれ

作成先フォルダ  
|C:\yobou1

参照

台帳ファイル作成

戻る



<全接種者数資料出力>

<変更前>  
 日本脳炎（特例措置）新対象期間に未対応であった。

平成12年度生まれ  
 平成10年度生まれ  
 平成9年度生まれ  
 平成8年度生まれ  
 平成7年度生まれ  
 平成6年度生まれ  
 平成5年度生まれ

平成11年度生まれ  
 (11歳児)

接種率

0	0.0%
0	0.0%
0	0.0%
0	0.0%
0	0.0%
0	0.0%
0	0.0%
0	0.0%
0	0.0%
0	83.3%
5	88.0%
4	85.3%

全接種者数（表）  
 接種率（グラフ）  
 提出ファイル（CSV）

月別・年齢性別接種者数  
 医療機関別接種者数（表）

出力 戻る

OPT1期追加	75	62	82.7%
DT2期	75	5	6.7%
ポリオ1回	75	75	100.0%
ポリオ2回	75	75	100.0%
日本脳炎1期1回	75	39	52.0%
日本脳炎1期2回	75	17	22.7%
日本脳炎1期追加	75	0	0.0%
日本脳炎2期	75	0	0.0%
DT1期初回1回	75	0	0.0%
DT1期初回2回	75	0	0.0%
DT1期追加	75	0	0.0%
BCCG	75	0	0.0%
インフルエンザ	0	0	0.0%
麻疹	75	0	0.0%
麻疹	75	0	0.0%
日本脳炎(特例措置)1期1回	75	20	26.7%
日本脳炎(特例措置)1期2回	75	15	20.0%
日本脳炎(特例措置)1期追加	75	0	0.0%

印刷プレビュー：1 / 1 ページ  
 拡大 100%

< 改変後 >

日本脳炎（特例措置）の新対象期間に対応した。

接種状況と接種率データ出力

平成 23 年度

平成23年度生まれ

- 全 接種者数（表）
- 接種率（グラフ）
- 提出ファイル（CSV）

---

- 月別・年齢性別接種者数
- 医療機関別 接種者数（表）

出力

戻る

全 接種者数

平成23年度

平成23年度生まれ  
(20歳児)

種別	対象者数	接種者数	接種率
麻しん第3期	0	0	0.0%
麻しん第4期	97	0	0.0%
風しん第3期	0	0	0.0%
風しん第4期	97	0	0.0%
麻しん第1期	0	0	0.0%
麻しん第2期	0	0	0.0%
風しん第1期	0	0	0.0%
風しん第2期	0	0	0.0%
DPT1期初回1回	97	0	0.0%
DPT1期初回2回	97	0	0.0%
DPT1期初回3回	97	0	0.0%
DPT1期追加	97	0	0.0%
DT2期	97	0	0.0%
ポリオ1回	97	0	0.0%
ポリオ2回	97	0	0.0%
日本脳炎1期1回	97	0	0.0%
日本脳炎1期2回	97	0	0.0%
日本脳炎1期追加	97	0	0.0%
日本脳炎2期	97	0	0.0%
DT1期初回1回	97	0	0.0%
DT1期初回2回	97	0	0.0%
DT1期追加	97	0	0.0%
BCG	97	0	0.0%
インフルエンザ	0	0	0.0%
麻しん	97	0	0.0%
風しん	97	0	0.0%
風しん(経過措置)	0	0	0.0%
日本脳炎(特例措置)1期1回	97	2	2.1%
日本脳炎(特例措置)1期2回	97	0	0.0%
日本脳炎(特例措置)1期追加	97	0	0.0%
日本脳炎(特例措置)2期	97	0	0.0%

2. 住所で並び替え機能を追加した。

接種記録入力

医療機関名: [ ]  
 予防接種名: 日本脳炎1期1回  
 生年月日: 平成16年07月21日 ~ 平成23年07月20日  
 接種年月日: [ ] ~ [ ]

定期接種期間内  
 定期接種期間外  
 接種記録のない者  
 接種記録のある者  
 予診記録のある者  
 全件

カナ氏名: [ ]  
 漢字氏名: [ ]  
 予防接種番号: [ ]  
 個人番号: [ ]

クリア 検索

状態表示: 住民のみ表示

カナ氏名	漢字氏名	住所	生年月日	接種年月日	予診年月日	医療機関名	医師名	摘要
1	イズミ スズカ	泉 涼風	16/07/25					
2	オケガワ マコ	福川 真優	16/08/06					
3	ヤマウチ ユス	山内 柚葉	16/08/05					
4	サトウ ライヤ	佐藤 翔矢	16/					
5	イリサワ カン	入澤 冠太	16/					
6	サトウ ハルノ	佐藤 陽乃	16/					
7	サトウ タイキ	佐藤 太生	16/					
8	ヒョウゴ リュウ	兵衛 隆之	16/					
9	イトウ シュウ	伊藤 秀斗	16/					
10	サトウ ナアナ	佐 かな	16/09/21					

個人番号表示  
 予防接種番号表示  
 管轄表示  
 委託外医療機関名表示  
 医療機関住所表示

全項目CSV 宛名ラベルCSV

登録 戻る

253件

< 改変前 >  
 住所での並び替えができなかった。



接種記録入力

医療機関名: [ ]  
 予防接種名: 日本脳炎(特例措置)1期1回  
 生年月日: 平成04年01月21日 ~ 平成16年07月20日  
 接種年月日: [ ] ~ [ ]

定期接種期間内  
 定期接種期間外  
 接種記録のない者  
 接種記録のある者  
 予診記録のある者  
 全件

カナ氏名: [ ]  
 漢字氏名: [ ]  
 予防接種番号: [ ]  
 個人番号: [ ]

クリア 検索

状態表示: 住民のみ表示

カナ氏名	漢字氏名	住所	生年月日	接種年月日	予診年月日	医療機関名	医師名	摘要
1	アンドウ タイ	安藤 太一	13/11/11					
2	イシイ タツキ	石井 達生	13/03/04					
3	ナカガワ カイ	仲川 海斗	13/07/10					
		宮下町1丁目1番地	108/07/18					
		宮下町1丁目1番地	105/07/01					
		宮下町1丁目22番地	110/10/26					
		宮下町1丁目37番地	114/11/23					
		宮下町1丁目37番地	109/10/27					
		宮下町1丁目40番地	108/05/02					
		宮下町1丁目48番地	115/07/18					

個人番号表示  
 予防接種番号表示  
 管轄表示  
 委託外医療機関名表示  
 医療機関住所表示

全項目CSV 宛名ラベルCSV

登録 戻る

1129件

< 改変後 >  
 住所にて並び替えが可能となった



3. 予防接種台帳出力において、全て出力と住民のみ出力を選択する機能を追加した。

<変更前>  
現在住民でない者も含む 全ての人のデータが抽出された。

予防接種台帳出力

表示番号の選択  
 個人番号  予防接種番号

定期接種  任意接種

■定期接種

定期接種対象年度  
平成21年度生まれ

作成先フォルダ  
|C:\Program Files\yobou1 参照

台帳ファイル作成 戻る



予防接種台帳出力

表示番号の選択  
 個人番号  予防接種番号

定期接種  任意接種

状態の選択  
 すべて  現在の住民のみ

■定期接種

定期接種対象年度  
すべて

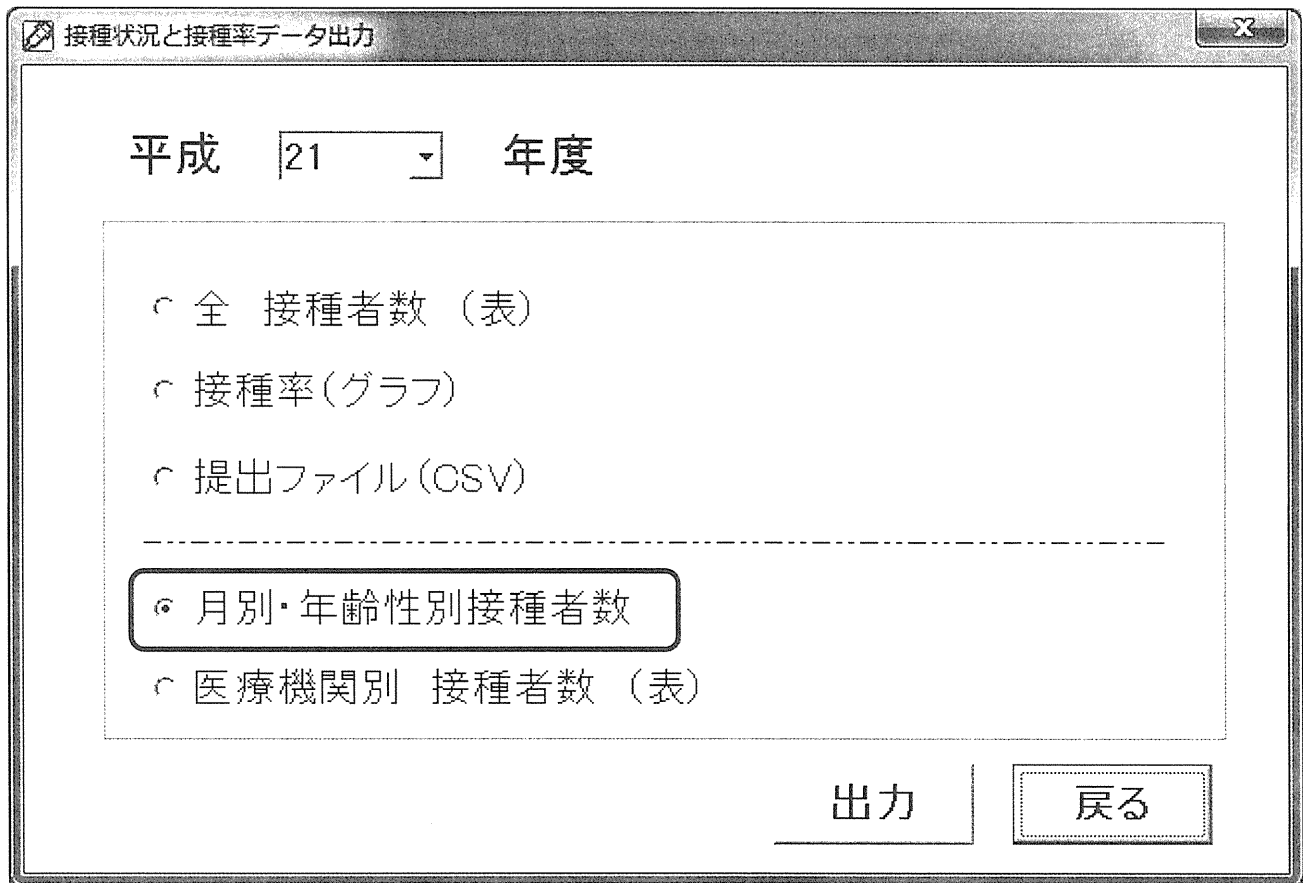
作成先フォルダ  
|C:\yobou1 参照

台帳ファイル作成 戻る

<変更後>  
現在住民でない者も含む全ての人のデータと  
現在住民のみのデータを  
選択して抽出できるようにした。

これにより、データの整理がしやすくなった。

4. 接種状況と接種率データ出力の男女別・年齢別接種者の出力を追加した。



接種状況と接種率データ出力

平成 21 年度

- 全 接種者数 (表)
- 接種率(グラフ)
- 提出ファイル(CSV)
- 月別・年齢性別接種者数
- 医療機関別 接種者数 (表)

出力 戻る

全接種者数.xlsx [読み取り専用] [互換モード] - Microsoft Excel

ホーム 挿入 ページレイアウト 数式 データ 校閲 表示 開発 活用しよう! エクセル

F1 =全接種者数4月!F1

1 月別 接種者数 (月別)

種別	対象者数	実施数	実施率	接種者数	接種率
MR3期	61	21	34.4%	21	34.4%
MR4期	57	14	24.6%	14	24.6%
DPT1 期初回1回	418	0	0.0%	0	0.0%
DPT1 期初回2回	418	0	0.0%	0	0.0%
DPT1 期初回3回	418	0	0.0%	0	0.0%
DPT1 期追加	418	7	1.7%	7	1.7%
DT2期	130	0	0.0%	0	0.0%
ポリオ1回	418	0	0.0%	0	0.0%
ポリオ2回	418	3	0.7%	3	0.7%
ポリオ再接種	418	0	0.0%	0	0.0%
MR1 期	68	3	4.4%	3	4.4%
MR2期	68	28	41.2%	28	41.2%
麻しん(1歳)	68	0	0.0%	0	0.0%
麻しん(就学前)	68	0	0.0%	0	0.0%

全接種者数1月 全接種者数2月 全接種者数3月

100%

< 変更前 >

男女別対象者の出力はできなかった。

全接種者数.xlsx [読み取り専用] [互換モード] - Microsoft Excel

ホーム 挿入 ページレイアウト 数式 データ 校閲 表示 開発 活用しよう! エクセル

F8 =8

1 月別 接種者数 (月別) (平成23年度) 4月

種別	対象者数	実施数	実施率	接種者数	接種率	男対象	女対象
MR3期	61	19	31.1%	19	31.1%	26	35
MR4期	57	18	31.6%	18	31.6%	33	24
DPT1 期初回1回	428	0	0.0%	0	0.0%	222	206
DPT1 期初回2回	428	0	0.0%	0	0.0%	222	206
DPT1 期初回3回	428	0	0.0%	0	0.0%	222	206
DPT1 期追加	428	8	1.9%	8	1.9%	222	206
DT2期	134	0	0.0%	0	0.0%	63	71
ポリオ1回	428	0	0.0%	0	0.0%	222	206
ポリオ2回	428	5	1.2%	5	1.2%	222	206
ポリオ再接種	428	0	0.0%	0	0.0%	222	206
MR1 期	75	3	4.0%	3	4.0%	42	33
MR2期	68	26	38.2%	26	38.2%	37	31
麻しん(1歳)	75	0	0.0%	0	0.0%	42	33
麻しん(就学前)	68	0	0.0%	0	0.0%	37	31

年齢別・性別 実施数 全接種者数4月 全接種者数5月 全接種者数6月 全接種者数7月

100%

< 変更後 >

男女別対象者の出力が出来るようになった。

全接種者数.xls [読み取り専用] [互換モード] Microsoft Excel

ホーム 挿入 ページレイアウト 数式 データ 校閲 表示 開発 活用しよう! エクセル

B5 f 0

実施数	MR3期 実施数	MR4期 実施数	DPT1期初回1 実施数	DPT1期初回2 実施数	DPT1期初回3 実施数	DPT1期追加 実施数	DT2期 実施数	ポリオ1回 実施数	ポリオ2回 実施数	ポリオ再接種 実施数	MR1期 実施数	MR2期 実施数
男												
年齢												
0歳	0	0	0	0	0	0	0	0	0	0	0	0
1歳	0	0	0	0	0	11	0	0	2	0	2	0
2歳	0	0	0	0	0	0	0	0	0	0	0	0
3歳	0	0	0	0	0	0	0	0	0	0	0	0
4歳	0	0	0	0	0	0	0	0	0	0	0	0
5歳	0	0	0	0	0	0	0	0	0	0	0	0
6歳	0	0	0	0	0	0	0	0	0	0	0	0
7歳	0	0	0	0	0	0	0	0	0	0	0	0
8歳	0	0	0	0	0	0	0	0	0	0	0	0
9歳	0	0	0	0	0	0	0	0	0	0	0	0
10歳	0	0	0	0	0	0	0	0	0	0	0	0
11歳	0	0	0	0	0	0	0	0	0	0	0	0
12歳	0	0	0	0	0	0	0	0	0	0	0	0
13歳	0	0	0	0	0	0	0	0	0	0	0	0
14歳	0	0	0	0	0	0	0	0	0	0	0	0
15歳	0	0	0	0	0	0	0	0	0	0	0	0
16歳以上	0	33	0	0	0	0	0	0	0	0	0	0
計	26	33	0	0	0	11	0	0	2	0	2	0
女												
年齢												
0歳	0	0	0	0	0	0	0	0	1	0	0	0
1歳	0	0	0	0	0	14	0	0	6	0	7	0
2歳	0	0	0	0	0	0	0	0	0	0	0	0
3歳	0	0	0	0	0	0	0	0	0	0	0	0
4歳	0	0	0	0	0	0	0	0	0	0	0	0
5歳	0	0	0	0	0	0	0	0	0	0	0	0
6歳	0	0	0	0	0	0	0	0	0	0	0	0
7歳	0	0	0	0	0	0	0	0	0	0	0	0
8歳	0	0	0	0	0	0	0	0	0	0	0	0
9歳	0	0	0	0	0	0	0	0	0	0	0	0
10歳	0	0	0	0	0	0	0	0	0	0	0	0
11歳	0	0	0	0	0	0	0	0	0	0	0	0
12歳	30	0	0	0	0	0	0	0	0	0	0	0
13歳	5	0	0	0	0	0	0	0	0	0	0	0
14歳	0	0	0	0	0	0	0	0	0	0	0	0
15歳	0	0	0	0	0	0	0	0	0	0	0	0
16歳以上	0	24	0	0	0	0	0	0	0	0	0	0
計	35	24	0	0	0	14	0	7	7	0	7	0

男女別・年齢別接種者の出力を追加した。

年齢別・性別 実施数 全接種者数4月 全接種者数5月 全接種者数

コマンド

75%

全接種者数.xls [読み取り専用] [互換モード] Microsoft Excel

ホーム 挿入 ページレイアウト 数式 データ 校閲 表示 開発 活用しよう! エクセル

B5 f 0

対象者数	MR3期	MR4期	DPT1期初回1	DPT1期初回2	DPT1期初回3	DPT1期追加	DT2期	ポリオ1回	ポリオ2回	ポリオ再接種	MR1期
男	40	50	219	219	219	219	85	219	219	219	7
女	44	47	189	189	189	189	85	189	189	189	3

男女別対象者の出力が出来るようになった。

年齢別・性別 実施数

コマンド

100%

## 5. Windows7 対応について

<改変前>  
Windows 7 に対応していなかった。



予防接種管理システム Ver. 3.00 S

<改変後>  
Windows 7 に対応。  
バージョン情報の後に記号で OS の種類を表示  
[X]・・・Windows XP  
[V]・・・Windows vista  
[S]・・・Windows 7

接種記録入力  
接種履歴情報  
転入者一括入力  
予防接種番号登録  
罹患入力  
簡易入力  
支払書出力  
予防接種台帳出力  
接種状況と接種率データ出力

システム設定  
住民情報取  
自治体名  
医療機関区  
支払書  
予防接種デ

住民情報更新  
起動時  
手動  
最終更新日 平成23年07月21日09時14分

終了

取扱説明書PDF  
お問い合わせ  
QAシート

分担研究報告書

医療および行政機関を対象としたインフルエンザを含むワクチンで防げる感染症（VPD）など感染症全般に係る電話相談窓口

分担研究者：岡部信彦 国立感染症研究所感染症情報センター センター長  
研究協力者：山寺静子 国立感染症研究所感染症情報センター 協力研究員  
松本美弥子  
萩原敏且  
小船富美夫  
中山幹男

研究要旨：医療及び行政機関を対象としたインフルエンザを含むワクチンで防げる感染症（VPD）など感染症全般に対する電話相談窓口を平成 21 年度（2009 年）1 月より国立感染症研究所（戸山庁舎）感染症情報センターに開設している。平成 23 年度（2011 年 3 月から 2011 年 12 月）は 985 件の電話相談があった（相談内容件数は 1,039 件）。相談数は 22 年度（952 件）に比べて増加している。原因として 3 月 11 日の東日本大震災以降のワクチン接種を含む感染症への関心の高まりが影響していると思われる。地域別にみると東京が最も多く、次いで神奈川、千葉県であった。また海外からの問い合わせも 7 件あった。内容別では季節性インフルエンザが最も多く 13.7%（143）、ついで麻疹 8.7%（90）、日本脳炎、ポリオワクチンの順であった。昨年に比べて特徴的なことは破傷風および破傷風ワクチンに関する相談が 28 件（28/1039 2.7%）と、昨年度の 13 件（13/989 1.3%）を上回った。一方新型インフルエンザ及び鳥インフルエンザについての相談は昨年度の 58 件から 10 件に減少した。狂犬病についての相談は昨年と同様に年間を通して相談があったが、主として国内のイヌからの感染に対する心配であった。不明を除く 915 名の相談者の職業をみると主婦が最も多く 27.1%（248）、次いで私企業 22.8%（194）、医療従事者 21.0%（192）であった。電話相談対応で感じられたことは感染症に対する幅広い知識が要求されているということであった。

A. 研究目的

これまでインフルエンザ等感染症に対する国民への情報提供として厚生労働省（以下厚労省）は民間企業に委託して電話相談窓口を開設しているが、当電話相談窓口は国立感染症研究所（以下感染研）感染症情報センター長により医療機関及び行政

機関（教育機関を含む）に対応する相談窓口として平成 21 年度 1 月より感染症研究所内に設置されてきた。今年 3 月に東日本で未曾有の大震災があり、それによる大津波、さらに原子力発電所事故などがあった。感染研では感染症情報センターを中心に被災地における感染症の実態調査

と情報提供、予防対策、援助活動などを行ってきたが、今年度の電話相談窓口ではインフルエンザおよびワクチンで防げる感染症（VPD）のみならず感染症全般に係る相談とともに災害に伴う感染症への対応にも考慮した。

## B. 研究方法

電話相談窓口は2011年3月より感染研（戸山庁舎）の一室に開設され、年末年始および祝祭日を除く月曜日から金曜日の午前9時半より午後5時まで、担当者1日1名（週5名）で対応した。また、国立感染症研究所（以下感染研）感染症情報センターからは電話相談のサポートとして1日2名の研究職員が担当するとともに、季節性インフルエンザ、新型インフルエンザ、各種ワクチンなどそれぞれ専門別の担当者が決められ、協力体制が整えられた。また、インターネットによる相談は、感染研総務部の調整係（info@nih.go.jp）に送られたメールを電話相談の代表（山寺静子）が感染研の専用アドレスで対応した。相談者には応答の際にアンケート調査の協力を得て可能な限り年齢、職種（主婦を含む）、居住地の都道府県を聴取した。

相談の内容によって関係部からの回答が適当とおもわれる場合は、各部の業務（取り扱っている感染症および病原体）および担当者が記載された「問い合わせ対応一覧」（平成23年6月10日 感染症研究所総務部作成）により適切と思われる部へ転送した。

### 倫理面への配慮

個人情報保護のため、アンケート調査では個人名及び住所は聴取しなかった。

## C. 研究結果

2011年3月から2011年12月までの10ヶ月に電話相談者数は総計985名で、国外からも7名あった。相談件数は複数相談を含め1,039件であった。月別にみると3月、4月及び7月を除き100件を越えた（図1）。

相談者を年齢別で見ると30代、40代が多く次いで50代であった（図2）。また、性別では図には示していないが女性がやや多く56.5%であった。

都道府県別では、図には示していないが東京が最も多く相談者総数の26.8%を占めており、神奈川、千葉、埼玉を含め4都県で48.0%であった。そのほか宮城、愛知、大阪、兵庫で30件を越えていたが、一方相談件数が2以下の県は11であった。

職業別では主婦がもっとも多く（27.1%）、ついで私企業（22.8%）、医療従事者（21.0%）、行政機関および教育関係がそれぞれ8.9%、7.5%であった。なお、無職（主として高齢者）からの相談も10.5%を占めた（図3）。

相談内容について各相談月における上位2位までの疾患名を図1に示した。季節性インフルエンザに関する相談は5月、8月を除いて各月にみられ、3月および9月から12月までは相談数の1位であった。また、麻疹に関する相談は4月から6月にかけて1位であり、3月と11月では2位となっている。日本脳炎に関する相談は7月、8月に1位、9月に2位となっている。さらに、風疹が5月に、手足口病が8月に、ポリオが10月に、ノロウイルスが12月にそれぞれ2位となっている。これらの疾患の全相談数に占める割合は、季

節性インフルエンザが 13.8%(143)、麻疹が 8.7%(90)、日本脳炎が 5.2%(54)、ポリオが 3.6%(37)、風疹が 2.4%(25)、ノロウイルスが 2.3%(24)、手足口病が 1.3%(14)であった。その他、上位を占めている HIV/AIDS、狂犬病の割合は、それぞれ 2.7%(28)、1.5%(16)であった。これらの疾患のうちワクチンに関連する相談件数を表 1 に再掲した。子宮頸がん、ポリオ、日本脳炎、ヒブ・肺炎球菌に関しては 70%以上がワクチン関連であった。また、破傷風及び破傷風ワクチンに関する相談が 28 件あったが、そのうち東日本大震災に直接関連していると思われる相談は 13 件で、被災地に出かける前のワクチン接種の必要性、接種後の有効期間、瓦礫処理での感染の危険性などであった(表 2)。さらに、海外渡航に関連した必要なワクチンの種類及び接種可能な施設などの相談があり、国立国際医療研究センター病院渡航者健康管理室、および東京医科大学病院渡航者医療センターを紹介した。

#### D. 考察と結論

平成 23 年度(2011 年 3 月から 2011 年 12 月)は 985 件の電話相談があった(相談内容件数は 1,039 件)。相談者数は 22 年度(952)に比べて増加している。原因として 3 月 11 日の東日本大震災以降のワクチン接種を含む感染症への関心の高まりやワクチンの新規導入などが影響していると思われる。相談窓口は昨年引き続き医療機関および行政機関(教育機関を含む)を対象としたものであったが、昨年同様に主婦及び私企業からの相談が半数をしめた。これに無職(主として高齢者)を加えると相談数の 6 割になる。主婦からの問い

合わせは多くは小児用ワクチンと小児の疾患に関するものであった。一方医療従事者からの相談は昨年度に比べ減少しているが、行政機関からの相談は昨年とほぼ同様であり、教育機関からの相談はやや増加している。また、年齢分布は昨年と同様に 30 代、40 代が中心であった。

被災地からの相談数は、全体的に著しい増加はみられなかった。なお、宮城県で昨年の 9 件から 34 件と急増したが、3 分の 2 以上は特定個人によるインフルエンザ対策としてのマスク着用の効果やくしゃみ・咳の危険性などへの頻回な相談であり、震災との直接の関連は無いと思われた。

相談内容は昨年に比べると多岐であった。これは、マスコミの感染症に関係する報道や東日本大地震による影響もあると考えられる。特に破傷風ワクチンに関する相談では昨年はバイオテロの恐怖に基づく相談が多かったが、今年は地震の被災地に行く場合のワクチン接種や以前に接種したワクチンの有効期間などの問い合わせが多く寄せられた。

昨年にもまとめて記載したが、相談内容が多岐になっていることから、窓口としてより専門性の高い知識が要求される。また、相談者(一般人)によっては窓口の対応に過敏に反応することもあり注意が必要である。

なお、厚生労働省は一般を対象とした感染症相談窓口を 2011 年 12 月 16 日に委託先であるティーペック株式会社に開設している。

#### F. 研究論文

1. 論文発表  
なし

2. 学会発表



なし	該当なし
G. 知的所有権の取得状況	
1. 特許取得	3. その他
該当なし	該当なし
2. 実用新案特許	

図1 月別相談件数と疾患名(上位2位)

2011年3月～2011年12月

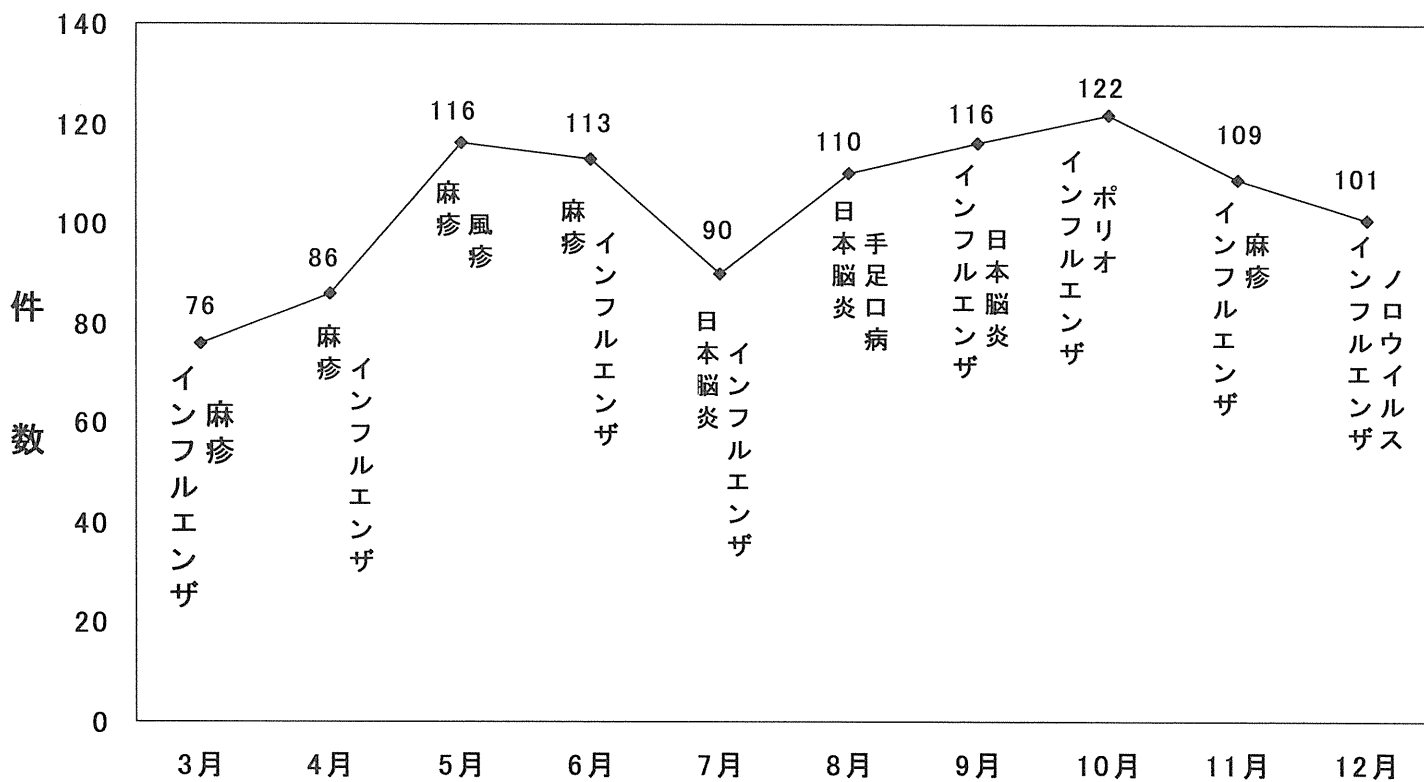


図2 相談者の年齢分布

(不明134を除く)

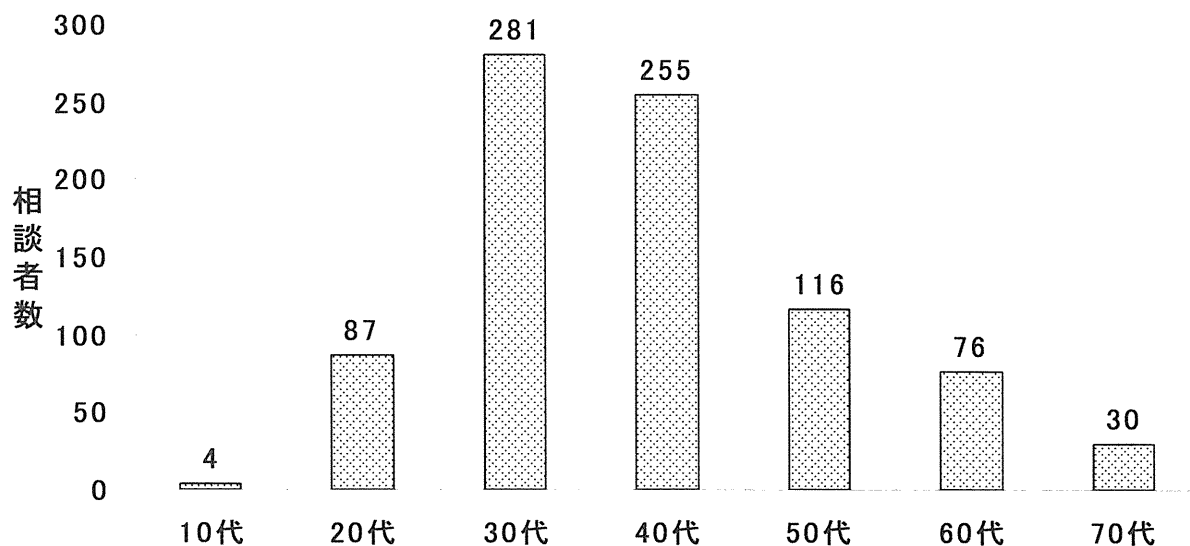


図3 相談者の職種

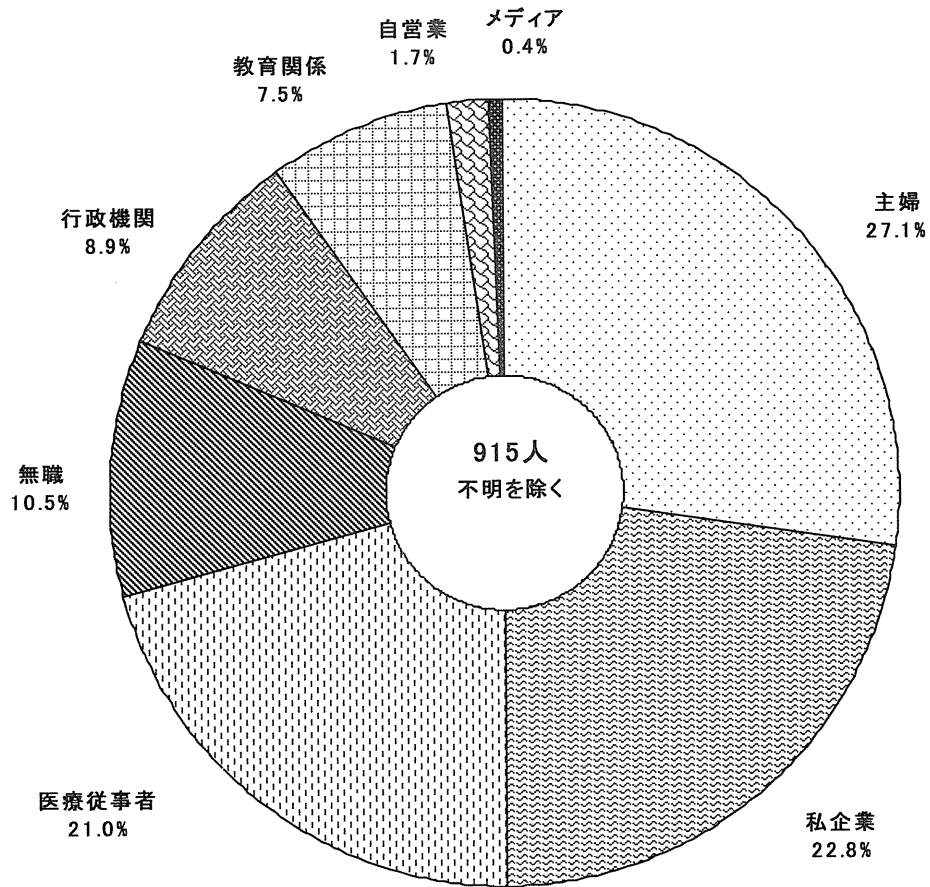


表1 各疾患のワクチンに関する相談件数

疾患名等	全相談件数 (A)	内ワクチン関連 (B)	(B / A) %
インフルエンザ	1 4 3	7 8	5 4 . 5
麻疹・風疹	1 1 5	6 8	5 9 . 1
日本脳炎	5 4	4 0	7 4 . 0
ポリオ	3 7	3 2	8 6 . 4
破傷風	2 8	1 9	6 7 . 8
ヒブ・肺炎球菌	2 5	1 8	7 2 . 0
狂犬病	1 6	7	4 3 . 7
子宮頸がん	6	6	1 0 0 . 0

表2 東日本大震災前後における破傷風に関わる

相談件数と内容

	震災前 (2010.3-2011.2)	震災後 (2011.3-
2011.12)		
ワクチン全般		4
接種と有効期限	2	1
感染源や感染経路（イヌ咬傷など）	4	7
被災地での作業とワクチン		7
瓦礫処理時での注意など		2
被災地以外での汚泥対策		2
疑い症状への心配	3	
バイオテロへの恐れ	2	
治療		1
渡航	1	2
その他	1	2
計	13	28